

Kulturhistorisk inventering av kyrkobyggnader och kyrkomiljöer i  
Linköpings stift 2006



**SVINHULTS KYRKA**

Svinhults socken  
Ydre kommun  
Linköpings stift  
Östergötlands län

ÖSTERGÖTLANDS LÄNSMUSEUM

Raoul Wallenbergs plats • Box 232 • 581 02 Linköping • Tel 013-23 03 00 • Fax 013-14 05 62  
info@ostergotlandslansmuseum.se • www.ostergotlandslansmuseum.se

# SVINHULTS KYRKA

Kulturhistorisk inventering av kyrkobyggnader och kyrkomiljöer i Linköpings stift  
Delrapport juli 2006

## Innehåll

Inledning.....	3
Bakgrund.....	3
Syfte.....	3
Kulturminneslagen.....	3
Kulturhistorisk bedömning.....	3
Inventeringens uppläggning och rapport.....	4
SVINHULTS KYRKA.....	5
BESKRIVNING OCH HISTORIK.....	5
<i>Socknen</i> .....	5
<i>Kyrkomiljön</i> .....	6
<i>Kyrkogården</i> .....	6
<i>Kyrkobyggnaden</i> .....	6
Exteriör beskrivning.....	8
Interiör beskrivning.....	9
KULTURHISTORISK BEDÖMNING.....	11
<i>Kyrkogården</i> .....	11
<i>Kyrkobyggnaden</i> .....	11
BEFINTLIGA SKYDDSFORMER.....	12
KÄLLOR.....	12
Övriga inventeringar.....	12
Kartor.....	12
HÄNDELSELISTA.....	12
Förkortningar.....	15

## Inledning

### Bakgrund

Med utgångspunkt i behovet av att förbättra kunskapsunderlaget för våra kyrkobyggnader och kyrkomiljöer genomförs en stiftsövergripande kulturhistorisk inventering. På uppdrag av Linköpings stift utför Östergötlands länsmuseum inventeringen inom stiftets del av Östergötlands län. Arbetet bekostas av medel från den kyrkoantikvariska ersättningen och påbörjades under år 2004. Projektet beräknas vara avslutat vid utgången av år 2006. Inventeringen berör de till Svenska kyrkan hörande kyrkobyggnader som omfattas av kulturminneslagen. Lagen gäller de kyrkobyggnader som är tillkomna före utgången av år 1939 och ytterligare några som skyddas genom särskilt beslut av Riksantikvarieämbetet. Denna rapport utgör en delrapport i inventeringen vars resultat kommer att sammanställas och analyseras i en stiftsövergripande rapport.

### Syfte

De stiftsövergripande inventeringarnas syfte är:

- att lyfta fram och öka förståelsen för kyrkans kulturvärden och att främja kontakterna mellan kyrkan och kulturmiljövården
- att skapa ett underlag för församlingarnas/samfälligheternas planering och förvaltning av kyrkan/kapellet och för vård- och underhållsplaner
- att sammanställa ett enhetligt och tillgängligt kunskapsunderlag med beskrivning av och historik för den enskilda kyrko/kapellbyggnaden samt en bedömning av de kulturhistoriska värdena. Inventeringen blir samtidigt en samlad dokumentation och överblick av kyrkobyggnader/kapell och kyrkomiljöer i stiftet från 2000-talets första decennium.
- att skapa ett underlag för handläggning av kyrkoantikvariska ärenden och för bedömning av var det är särskilt viktigt att stödja insatser med kyrkoantikvarisk ersättning.

### Kulturminneslagen

Enligt Lag om kulturminnen m.m. (SFS 1988:950) skall Svenska kyrkans *kyrkobyggnader*, *kyrkotomter* och *begravningsplatser* vårdas och underhållas så att deras kulturhistoriska värde inte minskas. Tillstånd måste sökas hos länsstyrelsen för att göra väsentliga förändringar av kyrkobyggnaden.

### Kulturhistorisk bedömning

Den kulturhistoriska bedömningen görs utifrån principer som tagits fram av och fortlöpande diskuteras med representanter för Linköpings stift, länsstyrelserna i Jönköpings, Kalmar, och Östergötlands län samt läns museerna i Jönköpings och Kalmar län. En kulturhistorisk bedömning är aldrig definitiv utan hela tiden föremål för omvärderingar. Bedömningen utgår från såväl den enskilda kyrkobyggnadens värden som kyrkomiljöns i sin helhet, men också till värden i förhållande till andra kyrkobyggnader i stiftet och övriga landet. Inför varje planerad förändring skall tillstånd inhämtas från länsstyrelsen och varje ärende behandlas där från fall till fall. Den kulturhistoriska bedömningen utgör underlag för beslut om vilka åtgärder som kan vara berättigade till kyrkoantikvarisk ersättning.

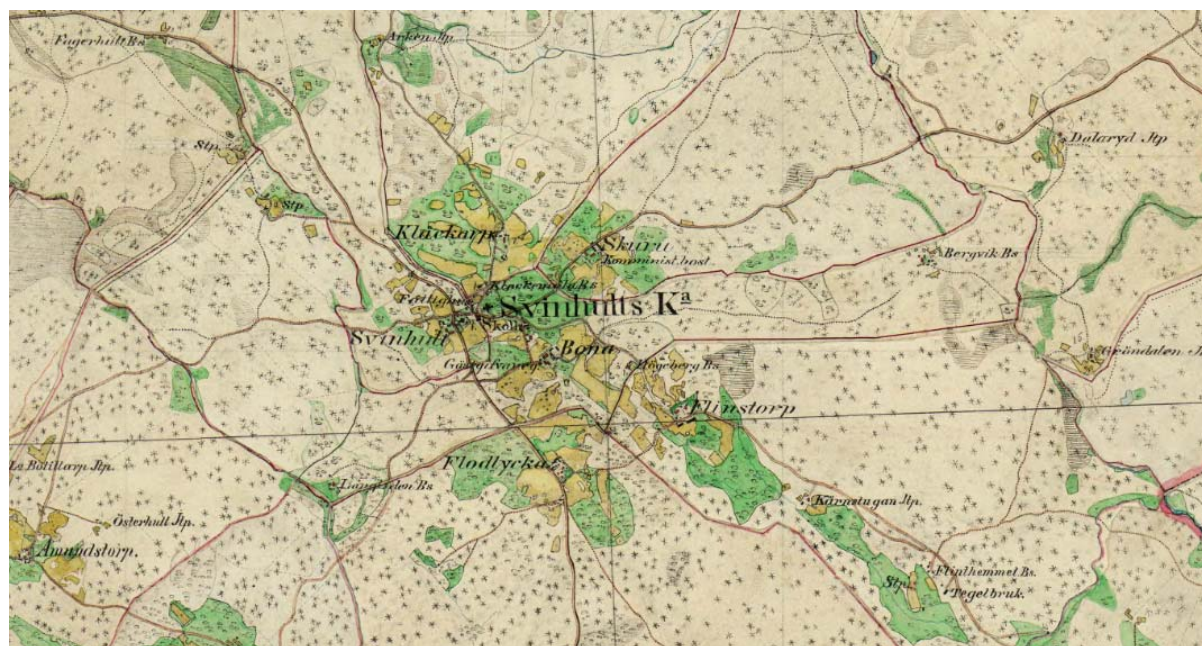
## **Inventeringens uppläggning och rapport**

Rapporten består av en historik över kyrkobyggnaden, en beskrivning av exteriör och interiör, fotografier och en kulturhistorisk bedömning. Arbetet har varit uppdelat i en fältdel med inventering och fotografering samt en arkivgenomgång. De aktuella arkiv som gått igenom har främst varit läns museets topografiska arkiv och Antikvarisk-topografiska arkivet, Riksantikvarieämbetet i Stockholm. Uppgifter har vidare hämtats från aktuell litteratur däribland hembygds litteratur. I viss mån har lantmäteriets handlingar och kartor nyttjats. De i rapporten redovisade arkivuppgifterna utgör en sammanfattning av genomgångna arkiv och ska inte ses som en komplett beskrivning av händelser i kyrkobyggnadens historia. Arbetet inkluderar en omfattande fotodokumentation varav endast en mindre del är presenterad i denna rapport. Delar av inventeringsmaterialet görs tillgängligt via Kulturmiljövårdens bebyggelseregister, vilket är ett informationssystem som förvaltas av Riksantikvarieämbetet ([www.raa.se](http://www.raa.se)).

Fältarbetet, fotografering och rapportsammanställningen har utförts av antikvarie Anna Lindqvist vid Östergötlands läns museum. Rapporterna finns tillgängliga på Linköpings stift, Länsstyrelsen i Östergötlands län, Östergötlands läns museum samt på respektive kyrklig samfällighet.

## SVINHULTS KYRKA

Bona 1:6, Svinhults socken, Ydre kommun, Ydre härad, Östergötlands län och landskap, Linköpings stift



Svinhult är en medeltida socken, som är belägen i länets sydligaste del. Den äldsta kända kyrkan på platsen var uppförd av timmer sannolikt på 1200-talet. Kyrkan revs i samband med att en ny kyrka uppfördes på 1870-talet ca 175 meter nordöst om den medeltida kyrkplatsen. Den nya kyrkan byggdes av sten 1872-1876 med Hägerstads nya kyrka som förebild. Byggmästare var Johan Granqvist, som även uppfört Hägerstads kyrka tio år tidigare. Kyrkan fick ett rektangulärt långhus med rakslutet kor av långhusets bredd med en bakomliggande femsidigt utformad sakristia och torn i väster. Exteriören präglas av de för tiden så populära nygotiska stildragen med bl a spetsbågiga fönsteröppningar med träbågar med nygotisk spröjsning. Kyrkobyggnaden har för övrigt en traditionell nyklassicistisk utformning med vitputsade fasader, flackt plåttäckt sadeltak och symmetriskt placerade fönsteröppningar. Huvudingången är via tornet i väster och en ingång finns även centralt placerad på södra långsidan.

## BESKRIVNING OCH HISTORIK

### *Socknen*

Svinhult är en medeltida socken och omnämns 1322 som *Swinæhult*. Den är belägen i länets sydligaste del och gränsar i söder och öster mot Kalmar län. Naturgeografiskt hör socknen till södra Östergötlands skogsbygd och utgörs av högländ och skogsbygd med de högsta delarna ca 300 meter över havet. Socknen domineras av barrskog och de små jordbruken är belägna på höjdsträckningarna. I Östergötlands kalender från 1872 uppges att det då fanns nio kvarnar och fem sågar. Bebyggelsen som fortfarande har en ålderdomlig prägel är företrädesvis samlad till byar och större gårdar saknas. Socknen har länge varit relativt isolerad och först på 1930-talet utbyggdes vägnätet. Bebyggelsen och folklivet i Svinhult har blivit uppmärksammat tack vare fotografen August Christian Hultgren, som föddes 1869 i socknen.

### ***Kyrkomiljön***

Svinhults kyrka är den högst belägna kyrkan i Östergötland. Den nuvarande kyrkan uppfördes 175 m nordöst om den gamla kyrkplatsen, där den äldre kyrkogården fortfarande är i bruk. Den f d kyrkskolan är belägen söder om vägen och fungerar nu som församlingshem. Den är uppförd 1910 av trä med rödfärgade fasader, men kraftigt ombyggd 1949. Nordväst om kyrkan är det f d ålderdomshemmet beläget, vilket utgörs av en välbevarad tvåvåningsbyggnad med faluröda fasader under tegeltak. Mellan ålderdomshemmet och skolan har under 1950-talet uppförts små rödfärgade byggnader för bl a skollärare och vaktmästare. Strax öster om kyrkogårdsmuren finns de f d kyrkstallarna bevarade. De utgörs av en lång länga med faluröd panel. Några spiltor finns även i behåll. I kyrkomiljön finns även två f d lanthandlar, varav den ena är en mycket välbevarad representant för 1930-talets kooperativa rörelse. Den f d prästgården är belägen en knapp kilometer nordöst om kyrkan. En ny huvudbyggnad uppfördes 1932 och den äldre mangården revs på 1950-talet.

### ***Kyrkogården***

Kyrkogården runt den nuvarande kyrkan anlades sannolikt först 1932 efter ritningar av ingenjör Wilhelm Thisell, som även ritade kyrkogårdsmur, portstolpar och grindar. Kyrkogårdsmurarna ansluter i norr och i öster direkt mot kyrkans fasader. På kyrkogårdens nordöstra del uppfördes 1945 ett bårhus efter ritningar av arkitekt Johannes Dahl i Tranås. Det har en kvadratisk grundform med vitputsade fasader och tegeltäckt topptak krönt av ett kors. I väster finns dubbla portar med rombmönster.



*Bårhuset från sydväst*

En fullständig beskrivning och historik av kyrkogården redovisas i separat rapport från utförd kyrkogårdsinventering.

### ***Kyrkobyggnaden***

Den medeltida kyrkan var belägen ca 175 m sydväst om den nuvarande kyrkan. Den var uppförd av timmer under 1200-talet. Dess ursprungliga utformning är inte känd men sannolikt hade den en salsformad plan. Kyrkans utseende före rivningen 1876 är känd tack vare att kulturhistorikern Nils Månsson Mandelgren besökte kyrkan och avbildade den 1847. Enligt honom var innertaket dekorerat med medaljongmålningar av samma typ som kalkmålningarna från 1400-talet i Risinge kyrka. Han uppger även att det 1762 uppgavs att kyrkan då var 500

år gammal. I den riksomfattande inventeringen av kyrkliga inventarier som utfördes 1828 uppges kyrkan ha två vapenhus, ett på södra sidan och ett i väster, sakristian hade i ”sednare tider, blifvit av sten uppförd”. Såväl tak som väggar var utvändigt klädda med spån. Kyrkan hade haft ett torn vid västra gaveln, som 1693 var starkt förfallet och nedtogs. Klockorna hängde dock i en klockstapel. Kyrkan renoverades under 1700-talet och försågs med ny altarpupsats och predikstol och även nya bänkar och läktare. Kyrkan ansågs dock under 1800-talet vara i för dåligt skick. Den drivande kraften i socknen för nybyggnad av en kyrka var organisten och folkskolläraren A J Hultgren, som var far till den ovan nämnda fotografen August Christian Hultgren.



*Den gamla kyrkogården*

År 1872 började den nya kyrkan att uppföras. Ritningar till kyrkan var utförda av byggmästaren Johan Granqvist och kyrkan uppfördes av byggmästare J P Sundqvist. Johan Granqvist var byggmästare från Mogata och hade varit ansvarig för nybyggnaden av Hägerstads kyrka 1864-1866. Hägerstads kyrka var ritad av arkitekten Carl Gustaf Blom Carlsson. Blom Carlsson (1799-1868) var arkitekt vid Överintendentsämbetet och har ritat åtskilliga kyrkor, men även ett flertal offentliga byggnader runt om i landet. Hägerstads kyrka fick ett rektangulärt långhus med raktslutet kor av långhusets bredd med en bakomliggande femsidigt utformad sakristia och torn i väster. Blom Carlsson ville kröna tornet med ett sadeltak med fyra hörntorn, men byggmästare Granqvist frångick ritningarna och tornet försågs istället med en mer traditionell lanternin med låg spira. Sannolikt vände sig församlingen i Svinhult direkt till Granqvist med önskan om en snarlik kyrka. Svinhults kyrka kom att uppföras i stort sett som en något förenklad kopia av Hägerstads kyrka och invigdes 1876. Exteriören präglas av de för tiden så populära nygotiska stildragen med bl a spetsbågiga fönsteröppningar med bågar med nygotisk spröjsning. Kyrkobyggnaden har för övrigt en traditionell nyklassicistisk utformning med vita slätputsade fasader, flackt sadeltak och symmetriskt placerade fönsteröppningar. Inredningen utfördes också i nygotik. Eventuellt stod arkitekten Axel Nyström vid Överintendentsämbetet för ritningar till predikstol och orgelläktare. Den gamla träkyrkan auktionerades bort och de inkomna pengarna skulle

användas till en ny orgel. Orgeln byggdes av Åkerman & Lund. Delar av den gamla kyrkan finns återanvända på andra byggnader i socknen.

Kyrkan renoverades 1956 efter ritningar av arkitekt Erik John i Stockholm och under ledning av arkitekt Johannes Dahl i Tranås. Renoveringen var varsam och innebar främst att kyrkorummet försågs med innanfönster och ingångarna med vindfång. Den största förändringen utfördes i sakristian, som försågs med nytt lägre innertak vilket även resulterade i ändrade fönsteröppningar. Kyrkan har därefter främst varit utsatt för vård- och underhållsarbeten. Vid interiöra underhållsarbeten 1995 åtgärdades det delvis rötskadade bjälklaget. Det konstaterades då att en del av golvet bärlinor var återanvänt virke från den äldre kyrkans klockstapel.



*Sydportalen*



*Fönster på södra sidan*

## Exteriör beskrivning



Kyrkan består av ett rektangulärt långhus med rakslutet korparti med bakomliggande femsidig sakristia samt torn i väster. Kyrkan är uppförd av sten med vita slätputsade fasader. Fasaderna är dekorerade med hörnpelare och dekorativa bågfriser vid takfoten och på tornet. Sockeln är av huggen granit. Tornets lanternin är åttkantig och med vitmålad slät panel med dekorativa svartmålade spetsbågiga fält. Långhusets sadeltak är täckt med svartmålad bandplåt, tornets nedre takfall är täckt med kopparplåt och spiran är spåntäckt. Hängrännor och stuprör är av svartmålad plåt. Fönsteröppningarna är spetsbågiga med tunna putsade överstycken. Träbågarna, som sannolikt är från byggnadstiden, är gråmålade med dekorativ nygotisk



spröjsning samt infästa direkt i muren. I sakristians östra del finns tre fönster som omändrats i samband med att innertaket inne i sakristian sänktes 1956. Fönsterblecken är av svartmålad plåt. Tornluckorna är spetsbågiga och klädda med svartmålad liggande panel. Huvudingången är via tornet i väster. Den gråmålade porten består av en dubbeldörr med spegelindelning, som sannolikt är från byggnadstiden. Över portalen finns ett spetsbågigt fönster med dekorativt utformad spröjsning. Högre upp på tornets västra sida finns en minnestavla med följande text; ÅR 1875 E K KONUNG OSKAR IIS IIDIE REGERINGSÅR ÄR KYRKAN BYGGD. Trappan är av granit med sekundärt monterad handikappsram av durkplåt. En ingång finns även centralt placerad på södra fasaden. De dubbla gråmålade dörrbladen är försedda med en spegelindelning med panel i rombmönster. Över porten finns ett spetsbågigt fönster av samma typ som övriga fönster i långhuset. Trappan är av granit. Sakristian har en separat ingång på södra sidan med en enkeldörr av samma utförande som dörren i västportalen.

## Interiör beskrivning

*Långhuset* är rektangulärt med trägolv av oljade furubrädor. Väggarna är vitputsade och avslutas uppåt av en vit profilerad list mot det vita kölbågit utformade valvet. I väster finns gråmålade innerdörrar till ett vindfång mot vapenhuset, tillkomna vid renoveringen 1956. De är dubbla med spegelindelning målade i olika gråa nyanser. Dörrarna mot vapenhuset är sannolikt från byggnadstiden och har samma typ av spegelindelning som ytterdörrarna i västportalen. Vid den södra ingången har även ett vindfång skapats genom att nya innerdörrar tillkom 1956. Även innanfönstren insattes 1956 och består av en träbåge med samma nygotiska spröjsning som ytterbågen samt med ofärgat antikglas. Även i väster finns två fönster som ger ljus under läktaren. Bänkarna är indelade i fyra kvarter. De är slutna mot mittgången och öppna mot sidorna. Luckorna har en kraftigt blå marmorering medan ramarna är gråmålade. Insidan är målad i brunt. Predikstolen är placerad på norra sidan med uppgång från koret. Den är utförd i nygotik och tillhör originalinredningen. Den är sedan 1956 målad i olika nyanser av grått. Orgelläktaren i väster bärs upp av åttkantiga pelare med nygotiskt utformade kapital. Läktarbarriären är från byggnadstiden med spetsbågig spegelindelning avdelade av lisener och målade i olika gråa nyanser. Undertaket består sedan 1956 av trärena breda brädor. Läktaren nås via dubbla trappor i vapenhuset. Mot läktarhallen eller tornets första våning skapades ett vindfång 1956 genom att dubbla svängdörrar tillkom. De yttre dörrarna är sannolikt från byggnadstiden. Läktargolvet består av äldre breda brädor med sliten lack. På såväl södra som norra sidan är gradänger och bänkar bevarade. Bänkarna är enkla, öppna och gråmålade. Orgeln är tillverkad 1876 av Åkerman & Lund. Orgelfasaden är gråmålad med sparsam förgyllning.



*Korets* golv ligger ett trappsteg högre än långhusets golv. Golv, väggar, tak och fönster har samma utformning och ytskikt som i långhuset. I östväggen markeras altarrummet med en kölbågsnisch. Altaret flankeras av två låga och enkla dörröppningar till sakristian. De gråmålade dörrbladen har en spegelindelning och är sannolikt från byggnadstiden. I söder och norr finns en rad med korbänkar i samma utförande som bänkarna i långhuset. Altaret tillhör originalinredning och är av trä med en front i nygotik samt de förgyllda bokstäverna J H S. En ny predella tillkom 1956. Det ursprungliga nakna korset ersattes sannolikt redan 1913 av den äldre altaruppsatsen. Altaruppsatsen är daterad 1754 och i mittpartiet omges den korsfäste Kristus av Johannes och Maria. Gruppen omges av dubbla, vridna kolonner. De arkitektoniska delarna har en gråblå originalmarmorering. Altarringen är halvrund och öppen mot öster och med samma typ av nygotisk spegelindelning som läktarbarriären. Dopfunten består av ett tråpodium i renässansutförande, målat i bleka toner i blått och rosa. Mässingsfatet är daterat 1644. På den östra väggen hänger två nummertavlor med ramar i nygotik.



*Sakristian* är belägen öster om koret med ingång via dörrarna i korets östra vägg. Dörrarna består av enkla spegeldörrar. Golvet nylades i samband med renoveringen 1995-1997 och består av oljade furubrädor. Väggarna är vitputsade. Innertaket sänktes i samband med renoveringen 1956 och består av en smal grålaserad panel. Fönstren, som även omgjordes i samband med takets sänkning består av kvadratiska fönsteröppningar med innanfönster av samma typ som i långhuset. I söder har ett vindfång skapats genom att en ny innerdörr tillkom 1956.

*Vapenhuset* är beläget i tornets bottenvåning. Golvet är, liksom golvet i sakristian, nylagt 1995-1997 och består av oljade furubrädor. Väggarna är vitputsade och det plana brådtaket är trärent. I söder och norr finns fönsteröppningar som saknar innanfönster. På båda sidorna finns även trappor till orgelläktaren och tornet med steg av obehandlat trä. Trapporna är inklädda med en slät gråmålad panel och under trapporna finns förråd, bl a en el-central.

*Tornet* nås via trappor i vapenhuset. Tornets första våning är ljus och luftig tack vare fönster i tre väderstreck. Golvet består av äldre obehandlade brädor och väggarna är vitputsade. Trappräckena består av enkla träkryss. Mot öster finns dubbeldörrar till orgelläktaren. De härstammar sannolikt från byggnadstiden med samma utformning som kyrkans övriga äldre dörrar. På våningsplanet finns även en trampmaskin. Den andra våningen nås via en trätrappa

och en trälucka. Golvet består av breda obehandlade brädor och väggarna är grovt putsade. Här förvaras det ursprungliga altarkorset samt inredning från den medeltida kyrkan, som t ex delar till en predikstol. Här finns även ett dekorativt utformat trappräcke. I våningen över finns i öster en lucka till långhusvinden. Däröver finns klockvåning och uppgång till lanterninen. Kyrkan har två klockor, lillklockan från 1796 och storklockan från 1814, båda gjutna hos Johan Magnus Fries i Jönköping.

## KULTURHISTORISK BEDÖMNING

Kyrkan, kyrkogården och bårhuset utgör tillsammans med den gamla kyrkplatsen och kyrkogården, de f d kyrkstallarna med bevarade spiltor, f d skola, ålderdomshem och lanthandel en välbevarad kyrkomiljö, som vittnar om kyrkplatsens tidigare betydelse som socknens centrum. De förr så vanliga kyrkstallarna utgör idag en sällsynt byggnadskategori i Östergötland. De berättar om en tid då det var kyrkplikt och om den långa väg som många kyrkobesökare hade att färdas.

### *Kyrkogården*

En fullständig kulturhistorisk bedömning av kyrkogården redovisas i separat rapport efter avslutad kyrkogårdsinventering.

### *Kyrkobyggnaden*

Kyrkans sedan byggnadstiden föga förändrade exteriör är en god representant för de stora kyrkobyggnader som uppfördes under 1800-talet bl a till följd av befolkningsökningen. Svinhults kyrka uppfördes med nygotiska stildrag och utgör ett gott exempel på tidens romantiska arkitekturuppfattning. Kyrkans exteriör är i stort bevarad intakt sedan uppförandet med bl a bevarade originalfönster och portar. Även den välbevarade interiören är starkt präglad av byggnadstidens ideal med sitt öppna ljusa kyrkorum med trägolv och takvalv och genom bevarad ursprunglig inredning och inventarier i nygotik såsom bl a predikstol, altare, altarring, bänkinredning, orgelläktare, orgelfasad och nummertavlor. Dopfuntsställningen och altaruppsatsen, som härstammar från den äldre kyrkan, har stora kulturhistoriska värden.

Orgelläktarens gradänger och bänkinredning är kvar på såväl norra som södra sidan, vilket numer utgör ett sällsynt inslag i kyrkobyggnaderna. Värt att notera är även västfasadens fönster som släpper in ljus under läktaren och den mekaniska trampmaskinen i tornet.

### Sammanfattning

- Kyrkan, kyrkogården och bårhuset utgör tillsammans med den gamla kyrkplatsen och kyrkogården, byggnaderna med tidigare funktioner som kyrkstallar, skola, ålderdomshem och lanthandel en välbevarad kyrkomiljö, som vittnar om kyrkplatsens tidigare betydelse som socknens centrum.
- Svinhults kyrka är en ovanligt välbevarad representant för de stora sockenkyrkor med nygotiska stildrag som uppfördes på ny plats under 1800-talets andra hälft. Samtliga byggnadsdelar och inredning, som t ex fönster, dörrar, bänkinredning, predikstol, altare, orgelfasad och orgelläktare m.m. som utgör original från byggnadstiden har mycket stora arkitektur- och konsthistoriska värden.
- De bevarade föremålen och inredningen från den äldre kyrkan, som t ex dopfuntsställningen och altaruppsatsen, utgör i sig betydelsefulla dokument, men visar också på en lång historisk kontinuitet och samband med den rivna kyrkan.

## BEFINTLIGA SKYDDSFORMER

Kyrkan och kyrkogården är skyddade enligt Lagen om kulturminnen 4 kap. Svinhults kyrkomiljö, K5, är utvärderad som kulturhistorisk värdefull miljö i kulturminnesprogrammet för Östergötland, utgivet av länsstyrelsen i Östergötlands län 1983.

## KÄLLOR

Antikvarisk-topografiska arkivet (ATA), Riksantikvarieämbetet  
Bebyggelseregistret - kulturhistorisk bebyggelseinformation, Riksantikvarieämbetet;  
[www.bebyggelseregistret.raa.se](http://www.bebyggelseregistret.raa.se)  
Cnatingius, Bengt, Svinhults kyrka, Linköpings stifts kyrkoberskrivningar 1984.  
Lindqvist, Gunnar (red), Bygatan, En vandring genom det förgångna med mästerfotografen August Christian Hultgren, Uddevalla 1988.  
Ridderstad, Anton, Historiskt, Geografiskt och Statistiskt lexikon öfver Östergötland, M-Ö, Norrköping 1877.  
Sveriges Bebyggelse, Östergötlands län, del XI, Uddevalla 1949.  
Ullén, Marian, Medeltida träkyrkor, del 1, Riksantikvarieämbetet 1983.  
Östergötland, landskapets kyrkor. Red. Ingrid Sjöström och Marian Ullén.  
Forskningsprojektet Sockenkyrkorna. Kulturarv och bebyggelsehistoria.  
Riksantikvarieämbetet 2004.  
Östergötlands läns kalender 1872.  
Östergötlands läns museums arkiv

## Övriga inventeringar

Sedan 2002 pågående inventering av kyrkogårdar/begravningsplatser i Östergötlands län, utförs av Östergötlands läns museum.  
Bogårdsmurar i Linköpings stift, Östergötlands län, Grenberger Byggnadsrestaureringskontor 2004.  
Prästgårdsinventeringen i Östergötlands län, utförd av Östergötlands läns museum 1978.  
Skolinventeringen i Östergötlands län, utförd av Östergötlands läns museum 1978.

## Kartor

Häradsekonomisk karta 1868-1877, Svinhult  
Ekonomisk karta, 1948, blad 7F 0e Svinhult

*Sammanställt av Östergötlands läns museum i juli 2006. Den kulturhistoriska bedömningen har utförts i samverkan med Länsstyrelsen i Östergötland.*

## HÄNDELSELISTA

Förteckningen gör inga anspråk på att vara komplett. Den bygger enbart på nedan redovisade källor och kan i framtiden komma att revideras.

1200-1299 Nybyggnad – Kyrka av timmer sannolikt med salsformad plan, kyrkan riven i samband med att ny kyrka uppfördes 1872-76. (BR)

- 1400-1499 Arkitekturbunden utsmyckning – innertaket dekorerades med medaljongmålningar. (BR)
- 1400-1499 Specifika inventarier – altarskåp, endast två dörrar finns bevarade. (BC)
- 1600-1699 Nybyggnad – sannolikt nybyggdes en sakristia av sten samt vapenhus. (ATA)
- 1679 Ändring – arkitekturbunden utsmyckning – figurmålningarna övermålades. (BC)
- 1693 Ändring – ombyggnad, torn i väster av okänd ålder nedmonterades. (ATA)
- 1708 Ändring – ombyggnad, långhuset förlängdes och erhöll ett nytt rakslutet korparti. (BR)
- 1754 Specifika inventarier – altaruppsats. (BC)
- 1755 Fast inredning – predikstol, delar förvaras nu på tornvinden. (Inv 1828 – ATA, K)
- 1788 Ändring – ombyggnad, interiör, nytt golv, fönster, läktare och bänkar. (Inv 1828 – ATA)
- 1796 Specifika inventarier – lillklockan gjuten av Johan Magnus Fries, Jönköping. (BC)
- 1814 Specifika inventarier – storklockan gjuten av Johan Magnus Fries, Jönköping. (BC)
- 1819 Fast inredning – ny altarring. (Inv 1828 – ATA)
- 1847 Dokumentation och avbildningar av medeltidskyrkan av kulturhistorikern Nils Månsson Mandelgren. (BR)
- 1866 Förslag till ny kyrka. Ritningar utförda av arkitekt Albert Teodor Gellerstedt. Ej utförd. (ATA)
- 1868 Ritningar till ny kyrka, byggmästare Johan Granqvist, Mogata. (BR)
- 1872-1876 Nybyggnad – Kyrkan i sin helhet**, kyrka av sten med rektangulärt långhus med rakslutet korparti, en utbyggd polygonal sakristia i öster och torn i väster. Byggmästare Johan Granqvist och J P Sundqvist. (BR)
- 1875 Fast inredning – predikstol och orgelläktare, byggmästare Johan Granqvist eller arkitekt Axel Nyström, Stockholm. (BR, ATA)
- 1875 Fast inredning – ritning till orgelfasad, osignerad. (ATA)
- 1875-1899 Teknisk installation – kaminer. (ATA)
- 1876 Fast inredning – orgel, byggd av Åkerman & Lund, restaurerad 1973. (BR)
- 1876 Invigning den 5 november. (BC)
- 1875-1877 Riven – medeltidskyrkan revs. Auktion på den medeltida träkyrkan och klockstapeln, inropades av nämndemannen Johannes Peter Samuelsson i Västerås by. (BC, ÖC 1967-01-27)

- 1913 Ändring – specifika inventarier, sannolikt ersattes nu det ursprungliga altarkorset med altaruppsatsen från 1754, ny sockel tillverkades, ändrades eller ersattes av en ny 1956. (ATA)
- 1931 Vård/underhåll, exteriör, fasaderna omkalkades, tornets trädelar ommålades och tornspiran omtäcktes delvis med spån, som tjärströks. (ATA)
- 1948 Ändring – ombyggnad, interiör. (BC)
- 1952 Teknisk installation – elektrisk anläggning, AEG Norrköping. (ATA)
- 1956 Uppmättningsritning, arkitekt Johannes Dahl, Tranås. (ATA)
- 1956 Ändring – ombyggnad, interiört, innanfönster, bänkraderna vid de borttagna kaminerna på södra och norra sidan kompletterades, korgolvet utökades och de två främre bänkraderna togs bort. Dubbla dörrar till vindfång vid södra sidan och till sakristedörren, läktardörren och mot vapenhuset. Sakristian försågs med ett nytt lägre innertak. Ommålning av inredningen i olika gråa toner. Taket tonas svagt gråblått. De tidigare brunmålade bänkarna ommålades och luckorna fick en kraftigt blå marmorering. Läktarens undersida gjordes trären. Ritningar av arkitekt Erik John, Stockholm samt Johannes Dahls arkitektkontor i Tranås, målarbröderna Ekholm, Malmslätt. (ATA, ÖC 1956-10-23)
- 1956 Ändring – specifika inventarier – den äldre altaruppsatsen, som 1913 placerades på altaret tillsammans med medeltida skulpturer konserverades och placerades på en ny predella, Konservator Bertil Bengtsson, Linköping. (ATA)
- 1958 Ändring – ombyggnad, exteriört, fasaderna lagades, omputsades och vitmålades, ny kopparplåt på torntaket. (ATA)
- 1973 Ändring – fast inredning – orgelverket från 1876 renoverades av orgelbyggare Reinhard Kohlus, Vadstena. (BC)
- 1973 Ändring – ombyggnad, exteriör, långhustaket omlades med förzinkad bandplåt. (ÖLM, TJ)
- 1974 Vård/underhåll, fasaderna vitmålades (Enligt ingenjör Ture Jangvik 1983 omfärgades de med någon typ av plastfärg, typ fabrikat Dry-Wall) och portarna målades svarta. (ÖC 1974-07-11, TJ)
- 1983-1984 Ändring – ombyggnad, exteriör, fasadernas putsskikt nedknackades, omputsning och avfärgning. De befintliga fönsterblecken av järnplåt ersattes av förzinkad plåt som målades svart. Långhusets plåttak som stått omålat målades svart. Ingenjör Ture Jangvik, K-konsult, Linköping. (ATA)
- 1995-1997 Ändring – ombyggnad, interiör, ommålning av kyrkorum och sakristia samt målning av fönster, långhusets tak målades med vit limfärg på oljefärgsgrund, väggarna kalkades i bruten vit. Bänkinredningens luckor och bänkskärmar bättringsmålades och bänkarnas insidor målades i en brunröd lasyr. Bjälklaget som delvis var rötskadat åtgärdades, en del av golvet bärlinor var återanvänt virke från den äldre kyrkans klockstapel, de dokumenterades och fick ligga kvar

- i grunden. De befintliga golvbrädorna lades tillbaka, slipades och oljades, de tre bakre bänkarna borttogs. I sakristian och vapenhuset lades ett nytt trägolv. Altaruppsatsen konserverades. Ulf Borgström, Tranark, Tranås, AB Lars Samuelsson, Tranås, Östergötlands läns museums målerikonserverer. (ÖLM)
- 1996-1997 Vård/underhåll, exteriör, omputsning och avfärgning med kalkfärg av kyrktornet och långhusets västra fasad, renovering av fönster och ommålning i en grå kulör istället för den befintliga gröna färgen. Tornspirans ekspån ersattes av furuspån och torntaket belades med kopparplåt och rötskadade delar i spirans träkonstruktion lagades. (ÖLM)
- 1996-1997 Teknisk installation – ny el-central, nya elradiatorer och bänkvärmare. (ÖLM)
- 1997 Dendrokronologisk undersökning av byggnadsdelar från klockstapeln, nu i kyrkans grund, de flesta proven daterades till 1772-1773. Thomas Bartholin, Nationalmuseum, Köpenhamn. (ÖLM)
- 1997 Rapport från undersökning av virket från den gamla klockstapeln, Peter Sjömar arkitektkontor ab, Göteborg. (ÖLM)
- 2006 Kulturhistorisk inventering av kyrkan och kyrkomiljön, utförd av Östergötlands läns museum på uppdrag av Linköpings stift.

### Förkortningar

ATA – Antikvarisk-topografiskt arkiv, Riksantikvarieämbetet

BC – Cnatingius, Bengt, Svinhults kyrka, Linköpings stifts kyrkoberivningar 1984.

BR – Bebyggelseregistret - kulturhistorisk bebyggelseinformation, Riksantikvarieämbetet;  
[www.bebyggelseregistret.raa.se](http://www.bebyggelseregistret.raa.se)

TJ – Jangvik, Ture, program för renovering av kyrkan 1983-84 i ÖLM:s arkiv.

ÖC – Östgöta Correspondenten

ÖLM – Östergötlands läns museums topografiska arkiv



*Kyrkstallarna*