

*SPOLEČNOST OCHRÁNCŮ PAMÁTEK
VE VÝCHODNÍCH ČECHÁCH*



Zpravodaj

4.

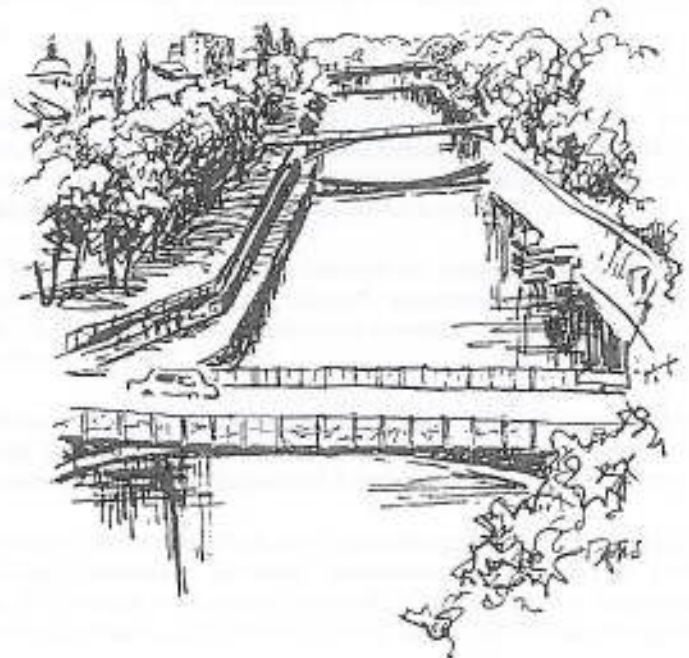
1999

Ročník X.

Několik slov na úvod

Vážení přátelé, poslední číslo Zpravodaje dostáváte s měsíčním zpožděním. Jsme v roce 2000, který je také jubilejním rokem i pro naši Společnost. Před deseti lety, přesně 23. března 1990, jsme byli tehdejším Vč. KNV zaregistrováni jako dobrovolné občanské sdružení a později přeregistrováni ministerstvem vnitra. S potěšením mohu konstatovat, že naše Společnost se za deset let nerozpadla, jako mnohá podobná sdružení, a že nadále vyvíjíme činnost v oblasti, která je na okraji zájmu nejen vlády a parlamentu, ale bohužel i občanů. Na březnovém sněmu Společnosti bude jistě co bilancovat a mohu již nyní zodpovědně prohlásit, že poslání, které je zakotveno v našich stanovách, jsme splnili. Pozvánka na sněm je na jiném místě Zpravodaje. Těším se na další spolupráci a přeji vám v tomto jubilejním roce vše dobré, pevné zdraví, hodně optimismu a člunu. Nenechte se otrávit.

Jiří Němeček



INFORMACE

- boj proti červotoči v kostele sv. Václava ve Staré Vodě jsme úspěšně dokončili a musíme počkat, jak byl zásah úspěšný, s potěšením musíme konstatovat, že na této práci se zúčastnili studenti Biskupského gymnázia z Hradce Králové

- předvánoční výlet na Kuks se nekonal, protože se nekonala ani výstava betlémů, pro neshody zainteresovaných stran

- příjemný výlet se však uskutečnil v neděli 5. prosince 1999 do Častolovic, kde se nás sešlo 12 účastníků a měli jsme mimořádnou příležitost prohlédnout si pokoje pensionu, kde se ubytovávají především valutoví cizinci, bylo krásné zimní počasí s čerstvou vrstvou sněhu, takže jsme si všichni navodili tu správnou předvánoční pohodu

- těsně před vánočními svátky jsme dali do prodeje čtvrtý díl Starého Hradce Králové od autorů Doubka a Němečka, tento díl končí čp. 80 a obsahuje 92 stran a 27 fotografií, cena výtisku 38,- Kč, v prodejnách je dražší o marži

- na pořad o naší Společnosti v Českém rozhlase zareagovali dva posluchači, jedním z nich je kovář a zámečnický, z jehož výrobků jeden otiskujeme, a druhým je akademická malířka a restaurátorka z Poděbrad, oba projevíli zájem o naše aktivity

- v reakci na návrh státního rozpočtu v kapitole opravy památek, kdy byl oproti loňskému roku pokrácen na třetinu, jsme napsali dopis všem poslaneckým klubům, na předsednictvo vlády, předsedům politických klubů poslanecké sněmovny a senátu, text dopisu otiskujeme na jiném místě a také odpovědi, které přišly pouze od sociálních demokratů a komunistů

- naše Společnost ve spolupráci s Biskupským gymnáziem a Královéhradeckým biskupstvím založila konto na záchranu ohrožených sakrálních památek, pod heslem „Každý den korunu na záchranu památek“, více o tomto na jiném místě Zpravodaje

- v termínu konání našeho sněmu, tj. 11. března 2000, chceme otevřít výstavu o desetileté činnosti Společnosti a také o ohrožených památkách, pokud můžete poskytnout nějakou fotodokumentaci k tomuto tématu, rádi využijeme

- v kanceláři Společnosti /Biskupské gymnázium B. Balbína/ je možné zapůjčit si následující časopisy: Zpravodaj památkové péče, Průzkum památek, Od Ještěda k Troskám /vlastivědný sborník Českého ráje a Podještědí/, Posel /měsíčník obce Benecko/, Dědictví Koruny české, IBI Bulletin Europa Nostra

Pozvánka na XI. sněm

Společnosti ochránců památek ve východních Čechách

Datum: 11. března 2000 – sobota – 9:30

Místo: Nové Adalbertinum – Velké náměstí, Hradec Králové

Program:

1. Volba mandátové a volební komise
2. Výroční zpráva o činnosti Společnosti za celých deset let a rok 1999
3. Účetní a kontrolní zpráva za rok 1999
4. Kontrolní a revizní zpráva za rok 1999
5. Volba nového výboru Společnosti a revizní komise
6. Diskuse
7. Odpovědi na diskusní příspěvky a další návrhy na usnesení
8. Přednesení a schválení usnesení sněmu
9. Závěr XI. sněmu

Poznámka: v průběhu sněmu bude podáváno občerstvení, možnost zaplatit členský příspěvek na rok 2000 a prodej publikací vydaných Společností

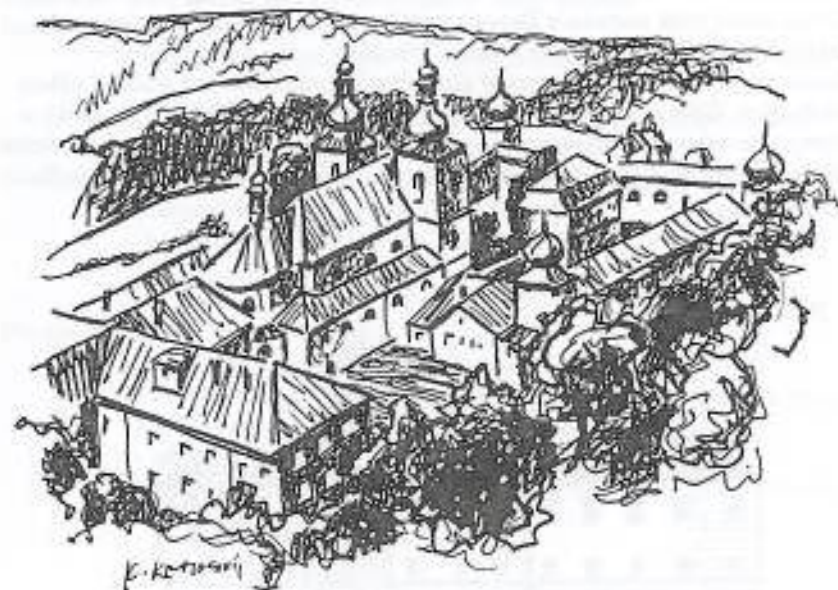
Doprava: od nádraží ČD trolejbusem č. 2, 6 nebo autobusem č. 5, 16 do zastávky Adal /dříve Grand/

Každý den korunu na záchranu památek

Iniciativa vzešla z Biskupského gymnázia Bohuslava Balbina v Hradci Králové. Jde o jednoduché počty. Pokud se zapojí 600 studentů do spojení 1 Kč denně na záchranu památek, při 42 týdnech vyučování /5 dní v týdnu/ se jedná o 210 Kč za rok na žáka, což v celkovém součtu činí 126 000 Kč.

Naše Společnost konto již zřídila u hradecké pobočky Raiffeisenbank, a. s. – číslo účtu je : 101 600 0616/5500 - v. s. : rodné číslo nebo IČO dárce.

Díky několika hradeckým členům Společnosti je k dnešnímu dni na kontě cca 20 000 Kč. Vycházíme při záchraně památek ze zkušenosti, že někdy stačí na záchranu pár stokorun nebo tisícikorun, střecha s několika vypadlými taškami je opravena a do objektu již neprší. Fond na záchranu památek bude jistě tématem jednání našeho březnového sněmu. Rádi přijmeme další návrhy a především podrobněji vysvětlíme tuto naši novou iniciativu.



Prosincový výlet do Častolovic Ludmila Žlábková

Plánovaný listopadový výlet do Kuksu na výstavu betlémů nebylo možné realizovat, protože z technických důvodů se výstava neuskutečnila. Byl proto zvolen alternativní program, který navrhl pan Zilvar na listopadové schůzi Společnosti, a to vypravit se vlakem do Častolovic.

Výlet se uskutečnil v sobotu 4. prosince. Zúčastnilo se ho celkem jedenáct osob a tři děti, dlužno však dodat, že kromě doktora Němečka s vnučetem, Ing. Bláhové s vnučetem a Dr. Jezbery tvořila zbytek výpravy skupina členů rodiny Hovorkovic, respektive Žlábkovi.

Hlavním programem výletu byla prohlídka častolovického zámku, včetně soukromých prostor hraběnky Sternbergové a zámecké obory s pštrosy a bílými daňky. Jak již bylo řečeno, cestovali jsme vlakem, který nejen že neměl zpoždění, ale také se v něm topilo. Počasí nám přálo, neboť příroda byla pokryta vrstvou sněhu, ale přitom bylo teplo.

Po absolvování prohlídky a odchodu ze zámeckého areálu jsme zamířili do příjemného prostředí nedaleké restaurace Beseda a občerstvili se tu. Poté se skupina rozdělila na dvě části. První vyrazila směr vzdálenější Týniště na Orlicích, druhé ještě setrvala v Besedě a poté se vypravila směr Kostelec nad Orlicí. Setkali jsme se opět ve vlaku v Týništi.

Škoda, že výlet vlakem měl menší účast členů Společnosti než tradiční výlety autobusem. Opět se potvrdilo, že společné cestování přináší nejen poznatky a dojmy z nově poznatého prostředí, ale zažije se při něm hodně legrace a dobré zábavy. Zejména, když se nakonec zpět vrátí majitel i zapomenutá kniha Dr. Jezbery.



Připravovaný výlet na rok 2000 - Expedice Svojanov Ludmila Žlábková

Výlety a exkurze pořádané Společností se již tradičně řadí k nezdařilejším a nejpobudnějším akcím, kterých se společně účastníme. Objevila se proto myšlenka, připravit na letošní rok vícedenní, víkendovou akci. Protože se jedná o záležitost, kterou je třeba předem připravit a naplánovat, informujeme naše členy předběžně již nyní. Další, již konečné upřesnění, bude známo na březnovém sněmu a písemně vyjde v dalším čísle Zpravodaje. Organizátoři by byli vděční, kdyby na sněmu zájemci o účast na zájezdu předběžně potvrdili zájem. Je to důležité zejména vzhledem k zajištění ubytování.

Předběžné informace:

Termín: Jeden z červnových víkendů, nejlépe 2.-4. 6. nebo 23.-25. 6.

Ubytování: Na hradě Svojanově - jedná se o turistickou ubytovnu přímo v areálu hradu.

Program:

Pátek 2.6.: individuální příjezd na Svojanov, večer táborák

Sobota 3.6.: jednodenní výlet autobusem

Předpokládaný program: Pernštejn, včetně návštěvy rodové hrobky
Zřícenina Zubštejn
Boskovice - zámek, hrad, židovské město

Po příjezdu prohlídka expozic hradu Svojanov

Neděle 4.6.: dopoledne: návštěva kostela sv. Mikuláše ve Starém Svojanově, případně kostela sv. Pavla ve Svojanově
Odpoledne odjezd (opět dle zájmu a potřeb)

Předpokládaná kalkulace nákladů:

- cesta tam a zpět cca 200 Kč

- ubytování cca 100 Kč za noc (v případě vlastního spacáku pouze 80,- za jednu noc)

- vstupy.

Přesnější informace, včetně informace o zajištění a ceně snídaně a večeře, budou na sněmu.

Ve spolupráci s Okresním státním archivem v Hradci Králové vydala Společnost ochránců památek v Hradci Králové ve svém nakladatelství Balustráda básnickou sbírku Františka Kryštofa Loutna z mříží a jiné verše.

Publikaci k tisku připravili publicista Josef Rodr a historik Jaroslav Šůla, kteří se již delší čas snaží vrátit autora Františka Kryštofa do světa české poezie, odkud byl díky své legionářské minulosti na řadu let vykázán. Zás vrchol jeho básnické tvorby považují právě básně z vězení, které jsou zveřejněny ve vydané knize. Básník je psal obyčejnou tužkou do bloků čtverečkových papírů - z Brna, Olomouce a Mirova.

Vlastní kniha je rozdělena do několika oddílů. Vedle statí o legionářských tradicích, Kryštofova životopisu, ediční poznámky a bohatého soupisu pramenů a literatury se jedná zejména o sbírku Loutna z mříží, obohacenou o dopis manželce, a druhou část, editory pojmenovanou TNT Mírov. Ve verších je zaznamenána i maňásková hra o třech dějstvích Sen noci svatomikulášské.

Oba celky se od sebe tematicky liší. Zatímco TNT Mírov reprezentuje výběr veršů popisujících každodenní život v trestnici - budíček, zveršované pojednání o výrobě krabiček či o vězeňské krmí, Loutna je poetičtější. Autorovy vzpomínky na svět mimo mříže jsou protunuty leimotivem lásky k manželce a steskem po svobodě. Často se objevuje motiv smrti. Protože většina básní je datována, víme, že básník sbírku vytvořil v období od února 1949 do února 1954. Stávalo se, že tvořil denně jedno dílo. Z toho je patrné, jak důležitým společníkem mu ve vězení tvorba byla.

František Kryštof se narodil roku 1891 v Týništi nad Orlicí v rodině obchodníka s dřívím a uhlím. O deset let později odešel do Hradce Králové, kde byl přijat na gymnázium. Místo studia na vysoké škole si zvolil armádu, jako legionář se zúčastnil první a později i druhé světové války, za což byl pro roce 1948 odměněn vězněním. A to i přesto, že v té době byl generál Kryštof již ve výslužbě. Zemřel 20. února 1960 v Hradci Králové.

František Kryštof:

Kříž a křížek

Má duše víc jak nitro sopky
a na čele mám chladný pot.
Kam jednou vyjdu z této kobky?
Na slunce nebo do temnot?

Ta hrozná úzkost, jež mě jímá
o Tebe, plná obav zlých,
jak nelitostná bouře hřímá
v mé hlavě v nocích probdělých.

A čím víc tadý lkám a úpím
a čím víc toužím po venku,
tím spíše chtěl bych stát se tupým
a zabít každou myšlenku.

Tim křížkem, co jsem udělati
Ti nesměl při svém zatčení,
tím budu denně znamenati
Tvé čelo v žalném zasnění.

Můj vlastní kříž v mé chmurné cele
mě zavalil jak kamením,
však svatý křížek na Tvém čele
Buď naší spásy znamením.

Únor 1949



LOUTNA Z MŘÍŽÍ

a

jiné verše



Daliborovy housle

Když se večer v kobce seři
A čpi ostře jako blín,
Tu se vždycky kol mých dveří
Mihne tiše truchlý stín.
Pod paži své housle nese
divný ten i známý tvor.
Bože, jak jen jmenuje se?
Ach, už vím. Toť Dalibor.

Z mého štěstí jsou jen střípky,
zbyla mně však naděje.
Dalibor, půjč mně skřipky
ať se hudba rozleje
Od zdi jedné k druhé stěně,
Všude, kde je kriminál,
a nechť zatím přitlumeně
i mým oknem proudí v dál.

Nedatováno

Putovní výstava - ano či ne?

Výbor Společnosti ochránců památek se první lednové úterý sešel na své pravidelné schůzi. Hovořili jsme nejen o nadcházejícím sněmu, který by se měl uskutečnit letos v březnu, ale i o jeho programu. Kromě běžných záležitostí, starostí a někdy snad i drobných radostí, bychom si na něm měli připomenout desetileté výročí existence Společnosti.

Z jednotlivých návrhů padajících na lednové schůzi vzešla myšlenka uspořádat výstavu, převážně asi fotografickou, která by dokumentovala historii Společnosti, dosažené úspěchy, naši publikační činnost, účast na záchraně památek, ale i případné neúspěchy, případy kdy se nepodařilo památku zachránit či probudit veřejnost, aby se aktivně postavila za záchranu jednotlivých architektonických či kulturních památek.

Svým způsobem by tam mohl vzniknout zajímavý soubor dokumentů zabývajících se kladnými i odstrašujícími příklady vztahu české veřejnosti k našemu národnímu kulturnímu dědictví.

Výbor Společnosti uvítá každou iniciativu svých členů, kteří by se rádi zapojili do přípravy chystané výstavy. Vítány jsou nejen veškeré nápady na obsah či formu expozice, ale i vlastní záznamy a postřehy, fotografie i další dokumenty. Hovořit se bude jistě také o tom, kde výstavu umístit. Lze ji totiž koncipovat jako putovní a využít při její instalaci nejrůznější zařízení, jako jsou knihovny, kina, výstavní síně, muzea či areály památkových objektů.

Se svými názory nápady se můžete obrátit nejlépe písemně na adresu naší společnosti na Biskupské gymnázium Bohuslava Balbina, Orlické nábřeží 356, Hradec Králové nebo s nimi vystoupit na uvedeném březnovém sněmu.



(L. Žlábková)

Mosty v Hradci Králové

historický vývoj, technické parametry, zajímavosti

Na mapě Hradce Králové z roku 1620 bylo označeno 18 mostů a 3 jezy. Labe mělo 6 ramen, které vytvořily 8 ostrovů. Orlice měla 4 ramena a 7 ostrovů. V roce 1655 byla v zimě velká voda. Po řece pluly velké kry a mnoho mostů zničily, zbytek byl „rozviklán“. V následujícím roce bylo ve městě a jeho okolí asi 20 mostů, které byly většinou nově postavené rok po velké vodě.

Pevnostní zaplavovací jez

Za pevnostním koridorem u fotbalového hřiště naproti Jiráskovým sadům nad někdejší pontonovou lávkou býval dřevěný pevnostní jez. Sloužil k zaplavení pevnostních příkopů v souhrnné délce 35 km. Pod tímto jezem byla vojenská plovárna. Dnes na jeho místě se při nízkém stavu vody tvoří drobné pefeje, které jsou důkazem, že zde stával jez.

Pontonová lávka přes Orlice u Jiráskových sadů

Tato lávka zkracovala cestu z města do nemocnice a na fotbalové hřiště. Její funkce skončila v roce 1948, když ji dravý proud roztrhal. Byla zakotvena v betonových blocích u fotbalového hřiště, od něhož byl nástup na lávku po betonových schodech se zábradlím. Dnes zůstaly jen bloky na obou březích Orlice.

Pražský most

V 18. století byl vedle názvu Pražský most používán také název Labský most. V roce 1916 nesl název most Arciknížete Karla. V roce 1918 byl přejmenován na most Wilsonův. V době německé okupace byl v roce 1940 přejmenován na Prager Brücke – Pražský most. V roce 1945 byl mostu vrácen název Wilsonův, aby od roku 1953 nesl název Pražský most.

V roce 1766 se zaspávala stará slepá ramena Orlice a Labe v rámci přebudování Hradce Králové na vojenskou pevnost. Obě řeky byly svedeny do svého koryta. V roce 1767 se začal stavět kamenný Pražský most, jehož stavba byla dokončena 10. června 1768.

Tento pevnostní most měl 8 polí o šířce 4 metry. Pro velké potíže při velkých vodách a povodních, kdy zdržoval velké množství vody, byl v roce 1908 zbourán a na jeho místě byl vystavěn most nový, který byl uveden do provozu v roce 1910. Most stavěla hradecká firma Märkley. Šířka jednoho pole je 6,5 metrů a nad vodou je rozpětí mostního oblouku 40 metrů. Je tvořen obloukovou ocelovou konstrukcí. Podle záznamu v kronice z roku 1910 byl nový most nazván mostem Pražským a 7. července 1910 byl dán do užívání pro veškerou

dopravu. Zároveň s tím se započalo s rozebíráním dřevěné lávky, kterou obec zřídila u provizorního mostu. Ta se totiž povážlivě nachylovala směrem k hladině Labe. Podle návrhu architekta J. Kotěry byly v roce 1912 na obou stranách mostu přistavěny kiosky a stožáry. V letech 1992 – 1993 byl most opravován.

Moravský most

Stavba pevnostního Moravského mostu byla zahájena v roce 1768 přes hlavní rameno řeky Orlice, které bylo přeloženo blíže k městu. Kamenný most o čtyřech polích se světlosti 10,5 metru a třech pilířích širokých 3 metry plně vyhovoval tehdejšímu požadavkům. Pilíře měly drážky, do nichž bylo možné spustit stavidla. Vzdušnou vodou se zaplavovaly louky a příkopy okolo pevnosti.

Po původním kamenném pevnostním mostě u Moravské brány byl podle architekta Sanderera z Prahy postaven nový silniční most v letech 1910 – 1914 společně s elektrárnou. Místodržitelství udělilo Královéhradecké obci vodoprávní povolení k zřízení hydroelektrické centrály na řece Orlici při jezu u mostu Moravského za podmínkou využitkování vodní síly řeky Orlice postavením dvou turbin. /Viz. příslušný zápis v městské kronice z roku 1910./

Pod mostem byla vorová propust široká 6,5 metru a mostní stavidlové jezy o šířce 20 metrů. Poslední splavené vory po Orlici přes tento jez byly v roce 1922. V průběhu výstavby mostu byla postavena přes Orlici dřevěná lávka pro přechod pěších do města naproti Borromeu. Celá konstrukce byla zavěšena pod mostovkou. Stavidlový jez byl v 60. letech přestavěn n.p. Ingstav a vorová propust byla zrušena. Generální oprava, při které byl most rozšířen, proběhla v roce 1993.

Most U soutoku

Původně stál o něco níže po proudu Labe dřevěný most již v roce 1420. Později byl místo něho zřízen most pontonový. Po druhé světové válce tu byl smontován vojenský most Bailey z pomocné akce USA – UNRRA. V polovině 60. let byl tento most stržen a nahrazen dnešním železobetonovým mostem.

Most U nemocnice nebo také U soutoku se jmenoval před listopadem 1989 most Obránců míru. Jedná se o most z předepínaného železobetonu na městském silničním okruhu. Má celkem tři pole. Dvě o délce 16 metrů jsou po okrajích mostu a slouží pro poběžné komunikaci. Cesta pod ním je vyasfaltována, ale při velké vodě je pravidelně zatopena. Prostřední pole je 62 metrů dlouhé a teče pod ním Labe. Poslední oprava byla dokončena v letech 1992 – 1994. Most byl vystavěn v letech 1967 – 1971 podle návrhu ing. K. Dahintera.

Tyršův most

Vznikl na někdejší hranici pevnosti v letech 1932 – 1933. Původně se zde převáželo, a to v místech dnešní Sokolovny. Autory návrhu byli ing. dr. Fíška a ing. Moravec. Most byl dán do provozu za krátkou dobu, a to již v červenci 1933. Architektonický návrh mostu upravil Josef Gočár. Základy mostu jsou vyhloubeny 5 metrů pod hladinou řeky Labe. Šířka mostu je 16 metrů a délka 60 metrů. Most stavělo 300 dělníků a musela zde být dobrá organizace práce.

V dubnových dnech roku 1945 Němci most na obou koncích podminovali. Použili k tomu nevybuchlé americké těžké pumy a bedny s TNT. Na stranu muzea byl kromě toho na okraji mostu vybudován protitankový zátaras ze žulových kostek. Existuje fotografie z odminování mostu.

Hučavý most /lávka/ - Hučák

Byl postaven za vojenskou, později městskou vodárnou. Na plánech se objevuje až v roce 1790. Most měl zabudovány drážky pro stavidla pro zadržení vodních polí. Vzdušnou vodou se odtud zaplavovala luka v okolí pevnosti. První zkoušku zatopení provedli na podzim roku 1775. Zatím sloužil jako inundační. Zrušen byl v roce 1911.

Hradečtí začali říkat novému mostu u Labské elektrárny Hučák. Ten nechala postavit obec Královéhradecká. Byl vystavěn v letech 1907 – 1913. Má dvě pole o rozpětí 18 metrů. Ocelová hradicí konstrukce je systém Hübel a zvedá hladinu Labe do výše 2,25 metrů. Autorem projektu byl ing. J. Sander. Ve třetím poli mostu je zbudována elektrárna.

V Křížkové ulici bylo započato nejprve se stavbou tepelné elektrárny, která byla uvedena do provozu v roce 1910. Stavbu prováděla firma ing. dr. F. Jiráskova se staviteltem Jihlavcem. Hydrocentrála byla uvedena do provozu bylo v roce 1912. Až v letech 1928-29 byla zrušena tepelná rezerva elektrárny a zbourán komin.

Malšovický most u „Staré nemocnice“

Nejdříve zde byl říční brod. Protože se zde jednalo o důležitou cestu na Moravu, byly zde přes Orlici postaveny dva dřevěné mosty, které strhla velká voda v roce 1655. Po této zkáze se nepočítalo s obnovou, neboť ke stejnému účelu měl posloužit Moravský most. Přímé spojení s Malšovicemi však bylo možné jen pomocí převozu. Proto byl v roce 1784 a pak v roce 1835 postaven a užíván nouzový dřevěný most, jehož správcem bylo město. Ten časem zehátral, a tak byl v roce 1889 postaven most nový s ocelovou konstrukcí a „akcízáckou“ budkou. Skládal se ze tří polí o šířce 14,5 metrů. Most podpíraly dva kamenné pilíře stojící v Orlici. Most sloužil až do roku 1925, kdy jej nahradil

železobetonový obloukový most. Autorem projektu byl architekt K. Herzán z Prahy.

Most na Slezském Předměstí

Původně zde býval převoz. Posledním převozníkem byl pan Krčma z Malšovic. Bydlel v dnešní Sportovní ulici v jednom z odstavených železničních vagonů, jež zde tvořily nouzovou kolonii. Naposled převážel v roce 1945. Po druhé světové válce tu byl brigádnicky postaven americký vojenský most v rámci akce UNRRA – zn. Bailey. Stavba se uskutečnila v roce 1948. Most slouží již jen pro pěši a cyklisty a je poslední památkou mostu Bailey v Hradci Králové.

Labský most

Byl postaven přes Labe nedaleko Sklářského výzkumného ústavu v roce 1972 podle návrhu ing. J. Hejnice. Tehdy dostal název Nový most na II. silničním okruhu, později most A. Zápotockého. Most postavili pracovníci hradeckého závodu Stavby silnic a železnic, n. p., Hradec Králové. Most byl navržen jako rámová vzpěradlová konstrukce o třech polích z monolitického předpínaného železobetonu. Jde tedy o předpínanou výztuž v betonové konstrukci, na rozdíl od Tyršova mostu, kde je položena klasická betonářská ocelová výztuž. Most je uložen na 96 šikmo zarážených pilotech, každý o průměru 52 cm. Most je 28 m široký a 78 m dlouhý. Stavba byla dokončena v roce 1974. V roce 1994 byl přejmenován na Labský most.

Orlický most – na II. silničním okruhu

Nedaleko bývala vojenská a městská vojenská plovárna, zrušená kvůli stavbě mostu. Jedná se opět o železobetonový most, stavěný n. p. Stavby silnic a železnic Hradec Králové. Vede po Gočárově okruhu. Byl předán do užívání v roce 1980. Má tři pole z předpínaného betonu. Střední tenká mostní deska má čtyřproutovou vozovku. Podpírají ji dva kolmé železobetonové pilíře. Pod krajními oblouky prochází náběžní pěší cesta. Tímto mostem byl dokončen a uzavřen II. okruh.

Můstek přes bývalý Piletický potok u lázni

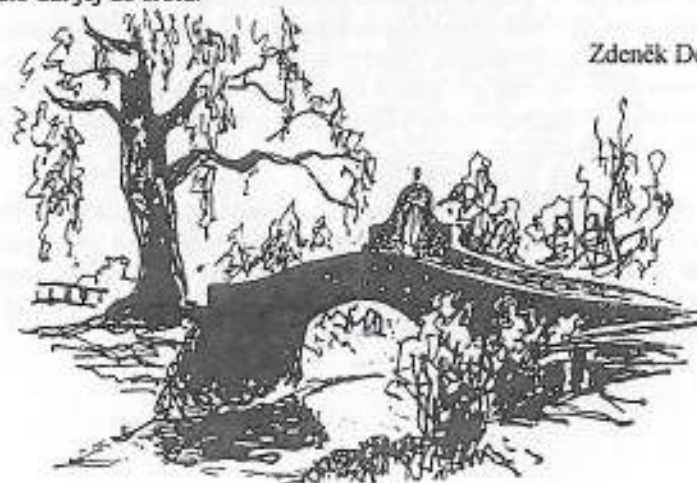
Byl navržen architektem Josefem Sanderem z Prahy v roce 1914. V 70. letech byl poto přeložen blíže ke Gumokovu a koryto pod mostem zasypano. Zábradlí můstku je v secesním slohu. V současné době se zvolna rozpadá.

Piletický most přes Labe

Původní dřevěný most byl zbourán. Spojoval Věkoše s Pileticemi a byl dostavěn v roce 1924 nákladem 2 113 500,- Kč. /Údaj v publikaci Desetiletí Hradec Králové./ Za druhé světové války zde byl postaven rozměrný dřevěný most pro ustupující německou armádu a stávající železobetonový most byl podminován. K tomu se opět použily těžké americké letecké pumy. Po válce při odstraňování jedna z nich sklouzla do Labe, kde je dodnes. Po osvobození v květnu 1945 se na mostě tančilo a hrála hudba. /Podle výpovědi pana Hellera, který bydlel blízko mostu./ Jeho vyprávění je zachyceno v nepublikované práci o letišti v Hradci Králové. Toto vyprávění zaznamenal Zdeněk Doubek. Foto mostu je v jeho archivu.

Železniční most přes Labe

Původní most byl dokončen v roce 1874 v místech, kde se říkalo „U zabitého“. Zde byl ocelový most, tvořený dvěma příhradovými ocelovými nosníky obdélníkového tvaru a dolní mostovkou. Celý most o délce 50 metrů byl uložen na dvou kamenných náběžních pilířích. Byl velice úzký a nebezpečný. Neměl lávku pro pěši. Mládeži sloužil jako skokanský, ovšem neoficiálně a bez povolení. Nový most byl připraven k výměně na pomocném lešení 7. 9. 1939 vedle staré konstrukce. Tehdy to bylo velké divadlo pro místní obyvatele. Jeho délka činila 47,7 m, šířka 4 m. Sestával ze dvou paralelních nosníků a spodní vozovky. Poslední vlak projel v 15.15 hodin a za 105 minut byl nový most na svém místě, starý byl odsunut na pomocné lešení, kde byl rozmontován. Celou práci provedli dělníci blízké mostárny Ipen. V 17 hodin byla dokončena celá výměna a v 17.20 již přejel první vlak. Zároveň pěši mohli začít používat lávku. Starý most měl sloužit ještě v Předměstí nad Labem, ale nakonec bylo rozhodnuto dát jej do šrotu.



Hradec Králové je jedno z mála měst naší republiky, které oplývalo, a je tomu tak dosud, velkým počtem mostů díky. Je to dáno i dvěma velkými řekami, které jím protékají. Historické prameny uvádějí, že před regulaci obou toků zde bylo šestnáct mostů, někde se dokonce objevuje číslo dvacet. Ve městě existovala zvláštní funkce tak zvaných mostníků - osob, jež měly jednotlivé mosty na starosti a zřejmě také vybíraly příslušné poplatky při přejezdu. Z těchto středověkých objektů se nedochoval ani jediný. Přesto dosavadních devět mostů a jedna lávka (pět na Labi a čtyři na Orlici, nepočítáme-li most železniční) je počet úctyhodný. Kuriozní je ovšem fakt, že většina z nich je památkově chráněna, čímž se může pochlubit málokteré město u nás. Je to způsobeno další památkovou zvláštností, v našem státě jedinou, a to existencí městské památkové rezervace, jež je obklopena městskou památkovou zónou.

Tak jsou tři mosty přes Labe, shodou okolností všechny secesní, veden v ústřední evidenci jako nemovitá kulturní památka. Čtvrtý, do tohoto počtu nezahrnutý, je secesní mostek přes Piletický potok u městských lázní, který je nefunkční, neboť koryto potoka bylo přeloženo severněji. Pražský most, k jehož vzhledu přispěl geniální architekt Jan Kotěra stavbou čtyř kiosků na obou koncích, je třeba jmenovat na prvním místě. Druhým je Sanderův most u Labské elektrárny nazývaný Hučák, jehož estetické hodnoty byly bohužel narušeny rourou horkovodu po celé délce. Málo se však ví, že součástí mostu byla propust pro lososy, kteří kdysi táhli proti proudu se vytříit do horských potoků. Třetím je kamenný most při vjezdu do Plácek směrem od Věkoš. Všechny tři byly v nedávné minulosti vzorně a v intencích památkové péče opraveny. Dva zbývající mosty, to je Tyršův a nejnovější Labský, jsou součástí městské památkové zóny, přičemž poslední jmenovaný tvoří její severní hranici. Pokud by se byla dochovala lávka přes Orlici vedoucí z Jiráskových sadů k bývalému fotbalovému hřišti SK Hradec, mohla být dnes také chráněna. Později byla postavena další lávka, ovšem přes Labe, a to v prostoru Farářství v místech, kde se říká Na Podhůrkách.

Z mostů přes Orlici jsou jako součást městské památkové zóny chráněny dva mosty - Malšovický a Moravský, oba rovněž v posledních letech citlivě obnovené. Moravský most byl při této příležitosti částečně rozšířen, zatímco Malšovický bohužel nechutně pomalován vandalskými sprejery. Orlický most na Gočárově okruhu je již mimo městskou památkovou zónu.

V tomto poněkud podrobném výčtu zbývají poslední dva mosty. Oba byly postaveny těsně po druhé světové válce ze zbylých zásob americké organizace UNRRA. Jejich kovová konstrukce přemostila Labe na soutoku a Orlici v prostoru, kde se říká Na mlejnku.

Prvně jmenovaný byl pro silné opotřebování demontován a nahrazen dnešním také chráněným, protože tvoří jižní hranici památkové zóny. Druhý, který vede do Malšovic na Rybárnu, dosud existuje, a podle nedávného prohlášení hradeckého primátora v tisku, bude opraven, přestože dnes slouží již jen pěším a cyklistům. Nepochybně se jedná o objekt z hlediska historického i technického jedinečný a jako takový by měl rozšířit počet hradeckých památkově chráněných mostů jako nemovitá kulturní památka. Bylo by zásluhou naší Společnosti, kdyby tento návrh zpracovala a na Ministerstvo kultury České republiky podala.



Železobetonový most zvaný Kameňák Ludmila Žlábková

Jedním ze zajímavých královéhradeckých mostů je takzvaný Kameňák, který přetíná řeku Labe a zabezpečuje tak spojení mezi dříve samostatnými obcemi Věkoše a Plácky.

I přes své lidové pojmenování se jedná o most železobetonový. Postaven byl v roce 1911. Podobně jako jeho dřevěný předchůdce, který v roce 1866 málem zničila střela z hradecké pevnosti, měl namále na konci druhé světové války. Němci ho podminovali americkými bombami a chtěli ho zničit. Také kvůli tomu postavili provizorní dřevěný most kousek nad Kameňákem. Když byly miny později odstraňovány, jedna údajně spadla do Labe a nevybuchla by se tam měla stále skrývat.

Most je zapsán v seznamu kulturní památky a od minulého roku se opět leskne v novém hávu. Tehdy totiž proběhla celková rekonstrukce mostu, jež stála město na šest milionů korun. Před opravou nebyl sice jeho stav vyloženě katastrofický, přesto se na něm léta bez jakýchkoliv oprav podepsala. Zejména na jeho vzhledu, neboť chyběly pískovcové ozdoby na zábradlí. V některých místech opadalo krytí železa, bylo ho proto třeba otryskat tlakovou vodou, očistit, zakonzervovat a znovu zakrýt. Opravena musela být také izolace. Její poškození na některých místech způsobilo prosakování vody. Za dobu existence mostu došlo vinou dilatace, tedy roztažnosti materiálu, k různým destrukcím, při nichž se ochozy odtrhly od mostního oblouku. Bylo nutné vytvořit dilatační mezírky, který byly zatmeleny pružnými silikonovými tmely. Tak získala stavba důležitou pružnost.

Konečná úprava mostu prý odpovídá představám původních stavitelů, proto bylo i nové šedivo oranžové zbarvení konzultováno s památkáři. Díky zpevnění železobetonové konstrukce odpadlo pět tunové omezení nosnosti mostu, provoz je limitován pouze šířkou vozovky, jež je pět metrů.



SPOLEČNOST PŘÁTEL STARÉ TECHNIKY

V České republice existuje Společnost přátel staré techniky, která se na snaží vyhledávat technické památky na území naší republiky. V nedávné době se obrátili i na jednotlivé starosty a starostky obecních a městských úřadů, neboť se domnívají, že mají největší přehled o tom, zda-li se v jejich okolí nenachází nějaká technická památka, v níž by se nacházely stroje z následujícího výčtu:

- parní stroje
- turbíny
- stabilní motory (plynové, benzinové a naftové)
- parní lokomobily (oračky)
- parní válce
- buchary
- další strojní zařízení

Možné objekty jejich zájmu jsou cihelny, cukrovary, filovary, mlýny, pily, doły, zemědělské usodlosti, objekty textilní výroby, továrničky, kovárny - ať už strojní či zámečnické a podobně.

Aktivita Společnosti přátel staré techniky se opírají o doporučení Rady Evropy č. 872 o ochraně a zachování průmyslového, technického a stavebního dědictví. Doporučení přímo vyzývá státní orgány, aby aktivně napomáhaly při evidenci, výběru, dokumentaci eventuálně při jejich záchraně. Cílem členů společnosti je pořádat filmovou a fotografickou dokumentaci výše uvedených objektů a strojních zařízení, případně exponáty zachránit před likvidací.

Ing. Vladimír Protiva a Radovan Hošek



Litomyšlský zámek byl zapsán na seznam UNESCO

Ludmila Žlábková

Renesanční zámek v Litomyšli byl ve středu 2. prosince v marockém Marrákeši zapsán do Seznamu světového kulturního a přírodního dědictví UNESCO. Stal se tak devátou českou památkou poctěnou tímto označením.

O zápisu do Seznamu začala litomyšlská radnice vážně uvažovat v roce 1996, kdy požádala Ministerstvo kultury o zvážení kandidatury. Oficiální žádost byla podána v červnu 1998 a doprovázela ji bohatá dokumentace v podobě tak zvaného vstupního pasportu. Obsahoval textovou část včetně komparativní studie, doplňky textu, fotodokumentaci a letecké snímky. Podle Antonína Dokoupila z litomyšlského Městského úřadu je zámek zajímavý zejména tím, že se v něm snoubí italské a české architektonické renesanční prvky, aniž by se vzájemně rušily.

Letos v lednu zámek navštívil první komisař posuzující oprávněnost žádosti a prolezl jej doslova od sklepů přes podzemní štolu až po zámeckou věž. Velký důraz klade UNESCO na zachování původnosti stavby a průběh rekonstrukcí. Důležitá je i to, zda má město zpracován územní plán, který by vylučoval například postavení objektu, jež by narušoval pohled na dominantu města.

Forman zde točil Amadea

Zámek byl vystavěn Vratislavem z Pernštejna v letech 1568 až 1581 v renesančním stylu moravského typu. Je bohatě zdoben sgrafitovou výzdobou, na jejíž obnově v 70. letech pracovali špičkoví čeští výtvarníci, mezi nimi Václav Boštik a Olbram Zoubek.

Areál se sestává z několika objektů. Kromě vlastní zámecké budovy to je například zámecký pivovar, v němž se narodil hudební skladatel Bedřich Smetana, či sálet, polygonální stavení, jehož stěny obsahují jádro původní středověké bašty. Na konci osmnáctého století tu vzniklo zámecké divadlo, obsahující jedinečný soubor jevištních dekorací vídeňského malíře kulís Josefa Platzera.

Krás renesanční památky využil před lety režisér Miloš Forman při natáčení filmu *Amadeus* a v roce 1994 se tu uskutečnilo jednání sedmi středoevropských prezidentů. Každoročně se tu také koná mezinárodní operní festival Smetanova Litomyšl.

Očekáváme větší zájem veřejnosti

Zámecký areál je částečně historickým majetkem města. "V restituci jsme zpět získali první zámecké nádvoří s kašnou, pivovar, jízďárnu, obytný dům, konírnu a stáj," uvedla Michaela Severová z Městského úřadu Litomyšl.

Zbylou část ve vlastnictví státu spravuje Památkový ústav Pardubice. Jeho ředitel Miroslav Martinek se domnívá, že zapsáním do Seznamu byla uznána

kvality objektu. Tím sice nezískají nové zdroje finančních příspěvků na opravy, ale přinese to větší povědomost o památce v Evropě i ve světě. Prohlídkový okruh nabízí návštěvníkům zhlédnutí historických interiérů, divadélka, kaple a nově instalované výstavy Útrpné právo. Součástí prohlídky je také expozice sochařské tvorby Olbrama Zoubka.

Bude Litomyšl poslední?

Devět objektů zapsaných na Seznamu UNESCO řadí Českou republiku do poloviny první evropské desítky. Loni prošly úspěšnou kandidaturou jihočeská vesnice Holašovice a zahrady a zámek v Kroměříži.

Holašovická náves, po jejímž obvodu více než 700 let stojí sedmnáct statků s typickými štíty, je typologicky ojedinělým dochovaným stavebním souborem lidové architektury. Unikátní je o to víc, že jde o živou vesnici se zachovanou autenticitou prostředí a nikoli o skanzen.

Květná zahrada v Kroměříži vznikala v letech 1665 až 1675. Zapsána byla spolu s Arcibiskupským zámekem a Podzámeckou zahradou. Do jedinečné architektonické podoby byla Květná zahrada budována na bažině společně s arcibiskupskou mincovnou ihned po skončení třicetileté války. Zámek vznikl z velkomoravského hradiště postupnými přestavbami až do dnešní podoby barokního paláce italského typu.

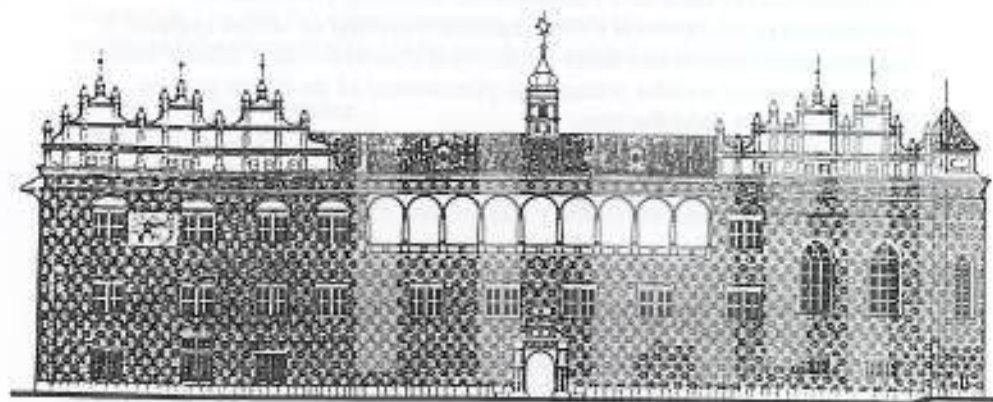
Mezi dalších šest památek patří Lednicko - valtický areál se svým pozoruhodným urbanistickým spojením uměle vytvářené krajiny s přírodou, Kutná Hora s chrámem sv. Barbory a katedrálou Panny Marie v Sedlci, kostelík sv. Jan Nepomuckého na Zelené Hoře u Žďáru nad Sázavou, historické jádro Prahy, Telče a českého Krumlova.

Ambice mají další české památky: sousoší Nejsvětější Trojice a soubor kašen v Olomouci, středověký dům Jeroným v bývalé obci Čistá na Sokolovsku či archeologicko-průmyslová lokalita vrchu Lanek u Ostravy. Ředitel pardubického Památkového ústavu Martinek se však domnívá, že Litomyšl byla na delší dobu poslední. "Pozornost se zřejmě zaměří na mimoevropský svět, neboť na starém kontinentu je zapsáno už velké množství lokalit."

Světové památky na Seznamu UNESCO

Litomyšlský zámek byl přijat na Seznam spolu s dalšími 47 kulturními a přírodními památkami, mezi nimiž figuruje jedenáct přírodních míst, pětadvacet kulturních památek a dvě smíšené pamětihodnosti výjimečné hodnoty v celkem třiatřiceti zemích. Poprvé byly na prestižní seznam zapsány pamětihodnosti z JAR, Nigérie, Turkmenistánu a ze Saint Kitts a Nevisu.

Mezi novými památkami jsou například německý hrad Wartburg, kde Martin Luther přeložil do němčiny Nový zákon, berlínský ostrov Museumsinsel, kde bylo mezi lety 1824 a 1930 postaveno pět slavných muzeí, kubánské údolí Viñales, historické centrum Štýrského Hradce, archeologické vykopávky v Mykénách v Řecku, maďarský národní park Hortobágy, polder Beemster z počátku 17. Století, který je první částí země získané na moři v Nizozemsku nebo unikátní železnice do Dárdžilingu v indických Himálajích, postavená v roce 1881 a dosud fungující prakticky v původní podobě. Na seznamu UNESCO je celkem 630 památek ve 118 zemích.



Obnova krajiny a kulturního dědictví na Broumovsku RNDr. Jan Piňos

V červenci 1999 se z iniciativy Správy Chráněné krajinné oblasti (CHKO) a partnerských občanských sdružení uskutečnily na Broumovsku tři pracovní setkání mladých lidí, kteří svou iniciativou dobrovolně přispěli k obnově krajiny a přírody na Broumovsku.

Sdružení Collegium pro arte antiqua Brno, které se představilo svými vystoupeními již při procesích po Rožmitálské cestě, fotografickou výstavou Proměny Broumovska a koncerty, uskutečnilo v naší oblasti další část projektu Obnova kulturního dědictví v krajině. Smyslem projektu je nejen praktická péče o drobné krajinné prvky s kulturní, přírodní a estetickou hodnotou, ale i snaha představit mladým lidem z celé republiky krásy Broumovska a vysoce erudovaným pedagogickým přístupem v nich podnitit lásku ke krajině jako významnou lidskou hodnotu.

Dvacet účastníků tábora, včetně uměleckého vedoucího sdružení Mojmir Poláčka, provádělo dokumentaci drobných sakrálních staveb - kříže, boží muka, kapličky - v Broumovské kotlině. Během týdenního pobytu objevili, zaznamenali do podrobných map (1:10 000), nakreslili, vyfotografovali a podle podrobného dotazníku popsali celkem sto objektů.

Takto byly vymapovány cca dvě třetiny plochy Broumovské kotliny, tedy asi pětadvacet procent plochy CHKO Broumovsko. Letošní první etapa dokumentace drobných sakrálních staveb bude zpracována (včetně typologie objektů) a prezentována na podzim letošního roku. Projekt bude pokračovat i v dalších letech. Již nyní je možno bez nadsázky říci, že broumovský výběžek je výjimečným územím z hlediska vysoké kvality i kvantity těchto staveb, které představují mimořádnou kulturní a krajinářskou hodnotu.

Sdružení Collegium pro arte antiqua doprovodilo svým zpěvem a hrou vysvěcení kaple Panny Marie Sněžné pod Hvězdou a obnoveného kříže na Křínické cestě pod Amerikou. Součástí pobytu bylo každodenní hraní a zpívání v kostelích věhlasné broumovské skupiny kostelů, vzniklých z iniciativy benediktinského kláštera v Broumově. Hudební produkce tak alespoň na chvíli přispěla k probuzení chátrajících kulturních památek. Účastníci tábora také odstranili náletové dřeviny okolo kostela sv. Jiří a Martina v Martinkovicích a kolem nejzajímavějších nalezených objektů, které - dosud někdy sotva viditelné - takto svou prací znovuzrodili.

Druhým loňským pracovním pobytem bylo setkání mladých lidí z pražského sdružení **Společnost pro studium sekt a nových náboženských směrů**, které se uskutečnilo v Polici nad Metují. Ti, ve spolupráci se sochaři a kameníky Petrem Honzátkem, Zdeňkem Kindlem a pracovníky Správy CHKO, opravili čtyři kamenné kříže v různém stupni poškození na někdejší slavné poutní Vamberčické cestě. Práce probíhaly na katastru města Police nad Metují a obce Suchý Důl, které obnovu křížů financovaly.

Třetí akce se konala ve Zdoňově. **Sdružení dobrovolných aktivit INEX** zde pořádalo mezinárodní pracovní tábor. Jedenáct účastníků z Kanady, USA, velké Británie, Polska, Maďarska, Finska a České republiky pomáhalo městu Teplice při údržbě turistických stezek a zařízení v Teplických skalách a při výstavbě nové naučné stezky. Další tábor INEX se uskuteční v září v Křinicích a jeho hlavní náplní budou práce na obnově historické Křinické cesty.



Správa CHKO Broumovsko
Sdružení obcí Broumovska, Policka a Teplicka
Collegium pro zeta analogia Brno
Váš srdečný pozdrav na seminář

**OBNOVA DROBNÝCH
KULTURNÍCH PAMÁTEK
V KRAJINĚ BROUMOVSKA**

Pátek 28. ledna 2000, 9 - 13 hodin
Správa CHKO Broumovsko
Ledňovská 59, Police nad Metují

.....
Z iniciativy Správy Chráněné krajinné oblasti Broumovsko se v pátek 28. ledna uskutečnil seminář *Obnova drobných kulturních památek v krajině Broumovska*. Seminář byl určen pracovníkům státní správy a samosprávy, odborné i laické veřejnosti se zájmem o problematiku obnovy kulturních památek v krajině. Přiblížil výše uvedené aktivity uskutečněné na Broumovsku v roce 1999 a nastínil možnosti jejich pokračování v dalších letech.
.....

Konference Barva a detail v architektuře Ludmila Žlábková

Město Litomyšl je aktivním členem Sdružení historických sídel Čech, Moravy a Slezska, dobrovolné zájmové organizace historických měst a obcí na území České republiky. Sdružení zastupuje společné zájmy historických měst a obcí vůči zákonodárným sborům, vládě, ministerstvům, orgánům státní správy a dalším orgánům, organizacím a osobám, a to především v otázkách regenerace historických sídel v ČR. Sdružení se aktivně účastní přípravy a realizace regeneračního procesu zejména v oblastech legislativní, ekonomické (především financování), technické a organizační a také pořádá různé semináře, školení a konference. V loňském roce se pro zajímavost uskutečnila konference v Kroměříži na téma historické zahrady a zeleň v památkových rezervacích, rok předtím v Táboře, Domažlicích apod.

Jak uvádí starosta města Miroslav Brýdl, není smyslem této organizace například pouze hovořit o neradostné situaci v oblasti financování rekonstrukcí historických památek, kdy se ve státním rozpočtu na rok 2000 uvažuje s pouhými čtyřiceti procenty letošní skutečnosti, ale konají se také pravidelné odborné konference. Na nich se setkávají odborníci s představiteli samosprávy a vzájemně si vyměňují názory a zkušenosti. "Je potřeba hovořit například o používání adekvátních střešních krytin v historických centrech měst, budování úměrně velkých vikýřů, případně vymezit místo, kde je vhodné je budovat a zabránit jejich průniku i na nevhodná místa. "Je třeba dotahovat detaily. Tři sta let tu něco je a najednou někdo přijde a zajímavý detail zmizí," míní starosta. Podle něho by měli památkáři přehodnotit svůj názor, že všechny barvy omítek ve městě mají mít žlutou barvu. "Dříve bylo vše pestřejší, což dokládají i odkryvy na středověkých budovách, ale já mám zkušenost, že když jsme chtěli použít pestrou barvu, narazili jsme."

Letos se z iniciativy členů Sdružení uskutečnila konference o barvách a detailech v architektuře, která se ve dnech 21. až 23. října konala v Pisku. Za město Litomyšl se jí zúčastnil Ing. Antonín Dokoupil z odboru výstavby a územního plánování:

"Konference, jichž bylo celkem již devět, se každoročně účastní pracovníci státní správy i samosprávy, ale především je místem setkání a můžeme říci i určité konfrontace dvou do jisté míry nesmířitelných táborů, a to památkářů na jedné straně a architektů na straně druhé. Zdá se, že si tyto dvě profesní skupiny začínají naslouchat více než tomu bylo v době nedávné, nicméně, v dané situaci, kdy většina architektů je jen vzdělaných a mnoho památkářů má jen razítko, nelze požadovaného stupně spolupráce a určitého souladu zřejmě ještě dosáhnout. Jako každý rok zaznělo množství fundovaných (někdy i možná

zbytečně vědeckých) referátů, na pódiu se vystřídala řada špičkových architektů, zástupců památkové péče, řekněme vědeckých pracovníků, své zkušenosti tlumočili i zástupci samosprávy i z řad dodavatelských firem. Jelikož příspěvky byly rozsáhlé a byly jim věnovány celé dva dny konference, nelze je dostatečně popsat v pouhých několika větách - mluvilo se nejen o barevnosti interiérů a exteriérů a o jejím vlivu na architektonické řešení, ale také o střešních krytinách, vikýřích a střešních oknech, dlažbách, vzájemných vazbách interiéru s exteriérem, projevech a dopadech moderní architektury nejen v památkových rezervacích atd.

O tom, že takové konference jsou nejen poučené, ale i také místem pro předávání vzájemných zkušeností svědčí i to, že se jí ve svém, řekněme volném čase, zúčastnilo i několik architektů, kteří spolupracují s městem Litomyšl. Konference se věnovala jen části problematiky týkající se regenerace památek. Přesto bylo vyzdvíženo mnoho problémů a zaznělo mnoho kritických slov. Představíme-li si památkovou péči v celé škále jejích témat a s tím spojených problémů, s téměř kritickým nedostatkem finančních prostředků a většinou z toho pramenící neochotou jednotlivých vlastníků památkových objektů spolupracovat na adekvátní záchraně památky, pak si uvědomíme, že přes všechno dosud vykonané stojíme stále na počátku nelehké pouti za záchranou kulturního dědictví, přičemž cíle nelze dosáhnout nikdy."

Encyklopedie betlémů Vladimíra Vaclíka

Ludmila Žlábková

Těsně v předvánoční době vydalo orlickoústecké nakladatelství Oftis knihu východočeského betlemáře, předsedy české betlemářské společnosti a jednoho z šesti členů prezidia světové betlemářské společnosti Vladimíra Vaclíka. Název nové publikace Encyklopedie betlémů nenechá nikoho na pochybách o čem pojednává.

Kniha je svým způsobem jiná než další knihy tohoto zaměření, neboť neobsahuje pouze lokální pohled na betlémy, ale ikonograficky a historicky ozřejmuje jejich vývoj, genezi a směřování jednotlivých figurek. Podobně pojatou studii před ním uskutečnil snad pouze německý etnograf Gerhart Bogner, který zmapoval v osmdesátých letech betlémy v Německu.

Autorovo rozdělení jednotlivých postav dělí figury do tří základních okruhů. Centrum tvoří svatá rodina, anděl Zvěstovatel, volak a oslík. Následují pastýři, tři králové a hlavní z darovníků. Vnější okruh je rozšířená scéna, již nepodléhající církevnímu kánonu. Právě okruh darovníků, řemeslníků, muzikantů považuje autor knihy za nejzajímavější, neboť se v něm projevuje lidový charakter tvorby, v každé zemi unikátní. České betlémy jsou podle Vladimíra Vaclíka svým pojetím hodně sociální. Jejich tvůrce byl většinou chudý, proto si příběh o Panně Marii přetransformoval do známých poměrů. Je zajímavé, že s tak silným sociálním citěním se ve stejně starých betlémech španělských či italských většinou nesetkáme. V nich naopak nalézáme protichůdně s tvrzením bible Pannu Marii ověšenou zlatem a diamanty. Jiným projevem národní identity jsou Panenky Marie například v Africe, kde je podobná černošce, Japonci jí mají s šikmými očima a v Tichomoří se obklopuje orchidejemi. Právě pozorování toho, jak se jednotlivá etnika snaží přiblížit biblický příběh a přenést ho do svých poměrů je pro V. Vaclíka velice zajímavé.

Etnografii studoval čtyřiasedmdesátý Vladimír Vaclík na Filozofické fakultě Univerzity Karlovy u průkopníka české etnografie Karla Chodka. Posléze však zběhl k publicistice, ovšem rok 1968 a následná normalizace pro něho znamenal konec žurnalistické kariéry. V polovině osmdesátých let založil se svou ženou Marií třebechovické muzeum betlémů.

V Encyklopedii betlémů využil betlemář pouze zlomek, snad desetinu, svého bohatého archivu. Rád by proto zúročil zhruba pět tisíc listků poznámek o betlémech v další publikaci nazvané Velká kniha betlémů.

SPOLEČNOST OCHRÁŇEČÍ PAMÁTEK VE VÝCHODNÍCH ČECHÁCH

Otevřený dopis Poslanecké sněmovně Parlamentu ČR

Vážené paní poslankyně, vážení páni poslanci,

obracíme se na Vás jako občanské sdružení, které již od roku 1990 působí na území východních Čech. Naším zájmem a posláním je podílet se na ochraně a obnově památkového fondu východočeského regionu.

Poprvé za dobu našeho desetiletého působení směřuje k Vám žádost, jež se konkrétně týká problematiky budoucího financování obnovy kulturních památek v rámci schvalovaného státního rozpočtu, resp. rozpočtu Ministerstva kultury ČR pro rok 2000.

Jak vyplynulo z Vašeho dosavadního projednávání této jistě velmi složité záležitosti, má podle nám dostupných informací dojít k výraznému omezení přidělu finančních prostředků pro resort kultury, tudíž i pro oblast památkové péče.

Tak jsou vážně ohroženy zejména dlouholeté a úspěšné programy MK ČR pro obnovu nemovitých kulturních památek, zejména Program zachrany architektonického dědictví ČR a Program regenerace městských památkových rezervací a městských památkových zón. Tyto programy, jak je odborně i laické veřejnosti dobře známo, v posledních letech přinesly velmi pozitivní výsledky, neboť zajistily kvalitní obnovu jednotlivých zanedbaných a zdevastovaných nemovitých kulturních památek a obnovu historicky cenných měst a obcí.

Zamýšlené snížení dotací až na jednu třetinu stávajícího objemu z roku 1999 v podstatě vyvolá stagnaci při rozpracovaných akcích obnovy a odloží zahájení plánované zachrany na neurčito, a tak ve svých důsledcích do budoucna způsobí daleko větší finanční újmu, než kolik by činily úspory.

Jak je všeobecně dokázáno na základě zkušenosti vyspělých a kulturních zemí, mají investice vložené do obnovy historických památek v krátké době prokazatelnou a efektivní návratnost v nárůstu cestovního ruchu. Další pozitivní stránkou obzvláště významnou v našem státě, je skutečnost, že udržované památky, upravená a funkční historická jádra měst a obcí kladně ovlivňují historické a vlastenecké vědomí obyvatel, vztah ke kulturnímu dědictví v nejširším slova smyslu, posilují estetické citění.

Nebylo by zřejmě vhodné /a není to ani naším záměrem/ organizovat společně s podobně zaměřenými sdruženími a spolky například nějaké veřejné protestní akce pro podporu našich požadavků. Věříme však, že tato žádost nalezne při Vašem jednání potřebný ohlas.

Zachování alespoň stejného objemu a proporcí finančních prostředků pro resort MK ČR, jak tomu bylo v letech minulých, bude zárukou pokračování dosavadního zcela nového přístupu ke kulturnímu dědictví této země po roce 1989.

V Hradci Králové 17. 11. 1999



J. Němeček
PhDr. Jiří Němeček
předseda Společnosti

Mgr. Miloslav Kučera

poslanec
Poslanecké sněmovny
Parlamentu České republiky

místopředseda Výboru pro vědu,
vzdělání, kulturu, mládež,
a tělovýchovu

V Pardubicích dne 5. ledna 2000

Vážený pane předsedo,

z pověření tajemníka PK ČSSD odpovídám na Vaš dopis ze dne 17.11.1999, týkající se státního rozpočtu na rok 2000, resp. rozpočtu ministerstva kultury na financování obnovy kulturních památek.

Rád bych, abyste věděl, že mezi poslanci ČSSD, kteří jsou členy VVFKMT a vaší Společnosti není zásadního rozporu v názoru na financování obnovy památek. Problém spočívá pouze v tom, kolik je možné z už tak deficitního rozpočtu vydělit na kulturu a v rámci kapitoly potom na tuto významnou činnost. Jedné, co v této chvíli můžeme a chceme udělat, je požadovat posílení rozpočtu na kapitolu kultura. Do jaké míry však budeme úspěšní jak u vlády, tak u ostatních poslanců, nemůžeme v této chvíli zaručit. Podobných požadavků, jako je váš, jsou totiž desítky a z různých resortů.

Vážený pan předsedo, přes nepříliš optimistický závěr mého dopisu si dovoluji popřát vaší Společnosti i Vám osobně úspěšný rok 2000 a vyjádřit naději, že i v oblasti kultury se budou poměry pomalu, ale jistě zlepšovat.

S pozdravem

Mgr. Miloslav Kučera



Vážený pan
PhDr. Jiří Němeček
Společnost ochránců památek ve VČ
Orlické náb. 1
500 02 Hradec Králové

Co: JUDr. Petr Ibl, tajemník PK ČSSD

Poslanecká sněmovna Parlamentu České republiky

Sněmovni 4, 118 26 Praha 1

ústředna 02/5717 1111, presence 02/5717 5210, poslanecká kancelář přímý 02/5717 2126, výbor pro vědu, vzdělání, kulturu, mládež a tělovýchovu 02/5717 5250, poslanecký klub ČSSD + fax 02/538 785,

e-mail: kucera@pqp.cz

Regionální poslanecká kancelář

Třída Míru 109, 530 02 Pardubice, tel + fax 040/ 653 08 53, e-mail: kucera@pqp.cz



V Praze 30. listopadu 1999

Vážený pane předsedo,

jménem poslaneckého klubu Komunistické strany Čech a Moravy i jménem svým děkuji za Váš dopis, týkající se ochrany a obnovy památkového fondu a jejího financování i podílu Společnosti ochránců památek ve Východních Čechách na obnově historických památek vašeho regionu.

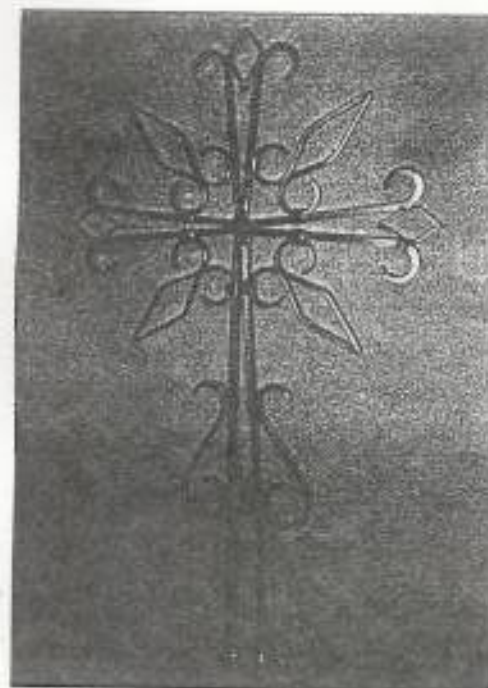
Ubezpečujeme vás, že problematiku památkové péče považujeme za nesmírně důležitou. Velkou pozornost přikládáme vedle komplexního přístupu státu práci takových sdružení a spolků, jako je váš.

V návaznosti na výše uvedené považujeme váš požadavek na (minimálně) zachování objemu a struktury finančních prostředků pro resort Ministerstva kultury ČR za oprávněný. Při projednávání návrhu státního rozpočtu České republiky na rok 2000 ho budeme prosazovat.

Mnohokrát vám za přiblížení vašich stanovisek děkujeme a těšíme se na další spolupráci.

S mnoha pozdravy

Vážený pan
PhDr. Jiří Němecek
předseda Společnosti ochránců památek
ve Východních Čechách
Orlické nám. 1
500 02 Hradec Králové



WMK O Y
KOVOPRÁBA Z MĚDI, NEREZU A OCELI
Ing. Josef ŽANOUŠ
Národní u Čtr. 82, Dobruška 538 02
tel. (p.) 0455 / 695 505

Z P R A V O D A J - informační bulletin
Vydává Společnost ochránců památek
ve východních Čechách, Adresa :
Pospíšilova tř. 324
500 02 Hradec Králové
Registrováno ve smyslu zákona
pod registračním číslem 30/90