

ligheid), voorzieningen en werkgelegenheid. Alle Europese steden met een grote migrantenbevolking staan voor een soortgelijke opgave.

Bestaat er een verband tussen het succes van concentratiewijken in Europese steden en hun specifieke morfologie? Hier is vrijwel geen onderzoek naar verricht. Toch lijkt het erop dat goede voorbeelden eerder worden geassocieerd met multifunctionele vooroorlogse wijken met een duidelijke scheiding tussen openbare en private ruimte dan met de grootschalige en monofunctioneel opgezette naoorlogse wijken. In de lijn van de klassieke etnische gemeenschappen in de Verenigde Staten (de Little Italy's en de Chinatowns) zouden we in Europa kunnen denken aan Kreuzberg in Berlijn, het Gutleutviertel in Frankfurt am Main, het twintigste arrondissement (Belleville) in Parijs, Matonge in Brussel, Brixton en East End in Londen en in Nederland aan Amsterdam-Oost en Lombok in Utrecht.<sup>16</sup> Het zelfregenerende, heterogene en vitale karakter van deze wijken kan als voorbeeld dienen. Deze wijken beschikken over veel potenties. Hun absorptievermogen is relatief groot. Uit onderzoek blijkt dat een opvallend groot aantal immigranten-ondernemers deze oudere wijken kiest als eerste vestigingsplaats voor hun bedrijf.<sup>17</sup> Achter het beeld van grote groepen kansarmen blijkt ook vaak een grote diversiteit schuil te gaan. Er wonen eveneens groepen met een gunstiger maatschappelijk perspectief. Die diversiteit en sociale dynamiek draagt bij aan het succes van deze wijken. De opgave ligt hier in het behoud en het versterken van de heterogeniteit, de gedifferentieerde en multifunctionele structuur met goedkope winkel- en bedrijfsruimten, evenals van een aantrekkelijk etnisch profiel. Het biedt een alternatief perspectief op Nederlandse concentratiewijken, zoals Transvaal in Den Haag en Delfshaven in Rotterdam. Overigens betekent de 19de en vroeg 20ste-eeuwse morfologie niet dat er geen problemen zijn, zoals de verloedering en rellen in Marokkaanse concentratiewijken als Molenbeek in Brussel en Borgerhout in Antwerpen tonen. Naast de morfologie van een wijk zijn er dan ook vele andere economische en sociale factoren die bepalend(er) zijn voor de achterstand van bewoners.

Een grote opgave betreft de monofunctionele naoorlogse wijken. In deze nieuwere stadsdelen biedt de sociale woningbouw plaats aan omvangrijke groepen allochtonen. Deze wijken zijn ruimtelijk en programmatisch slecht toegesneden op de grotere diversiteit aan culturen en aan de behoeften van deze bevolking. Met name monofunctionele satellietsteden bieden nauwelijks mogelijkheden voor zelfregeneratie, ondernemerschap, doorstroming op de woningmarkt en voor uitwisselingen met andere delen van de stad en de regio. Problemen zijn er dan ook volop, niet alleen in Nederland maar in heel Europa. In de periferie van de Franse steden bevinden zich bijvoorbeeld meer dan 800 problematische cité's waar sprake is van ernstige sociale problemen die versterkt worden doordat migranten hier als het ware gevangen zitten.<sup>18</sup> Maar wat te doen en waar? Het is weinig zinvol om deze wijken overal af te breken. Er is een ander perspectief nodig op deze wijken. Ondanks de geringe flexibiliteit van de stedenbouwkundige structuur wemelde het bijvoorbeeld in de Amsterdamse Bijlmer van de informele activiteiten in de flats en de parkeergarages. Sommige naoorlogse wijken hebben ook ruimtelijk veel potenties. Met name de wijken die door hun stedenbouwkundige structuur en door uitbreidingen aan de stadsranden meer onderdeel van de stad zijn geworden. De opgave ligt hier in specifieke architectonische, stedenbouwkundige en programmatische interventies die zijn gericht op het vergroten van de meerduidigheid en stedelijkheid van deze wijken. Daardoor kunnen culturele verschillen, creativiteit en sociaal kapitaal beter gefaciliteerd worden en kunnen deze nu nog weinig flexibele en geïsoleerde wijken deel gaan uitmaken van omvangrijkere sociale, economische, ruimtelijke en communicatienetwerken.

Er zijn naoorlogse wijken die over een grote veerkracht blijken te beschikken door hun transformatiemogelijkheden. Zoals het 13de arrondissement in Parijs. Hier vormen de moderne flatcomplexen en de naoorlogse (stadsvernieuwing)structuur een natuurlijke woon-werk biotoop voor de Zuidoost-Aziatische gemeenschap. Tussen de hoge flats en in de parkeergarages bevinden zich talloze stedelijke voorzieningen. In Londen hebben etnische boroughs als Brent en Ealing zelfs suburbane karakteristieken. Deze wijken met een zeer hoog percentage Indiërs en Pakistani zijn niet zo suburbaan als sommige concentratiewijken in de Verenigde Staten (bijvoorbeeld Koreatown en Little Saigon in Los Angeles), maar ook in deze stedelijke buitenwijken is er evenals in het 13de arrondissement veel ruimte voor etnische voorzieningen, omvangrijke tempels, moskeeën en shopping malls. Een nog nergens beantwoorde lastige vraag is of de Aziatische gemeenschappen zich niet makkelijker voegen naar naoorlogse stedelijke structuren dan culturen uit Noord-Afrika. Of heeft het ruimtelijke aanpassingsvermogen van Aziaten te maken met een stijging op de maatschappelijke ladder?

In concentratiewijken is sprake van ruimtelijke, economische en sociale opgaven. De nadruk op problemen heeft tot nu toe echter het zicht ontnomen op de potenties van deze wijken, op de verlangens van de bewoners om vooruit te komen en op de mogelijkheden die wensen te faciliteren. De kern van de opgave ligt in het accommoderen van initiatieven van onderop teneinde het zelfregenererende vermogen, de keuzemogelijkheden en het maatschappelijk perspectief van immigranten te vergroten. Daardoor kunnen deze wijken ook een afspiegeling gaan vormen van de levenswijzen en de ambities van een verscheidenheid aan bewoners. Het vereist nog veel onderzoek naar innovatieve ingrepen in een specifieke context en naar de mogelijkheid die ook te realiseren. Die opgave is een gezamenlijke verantwoordelijkheid voor coalities van ontwerpers, planners, sociologen, economen en maatschappelijke organisaties. Architecten en stedenbouwers kunnen een belangrijke bijdrage leveren aan de analyse van en oplossingen voor migrantenwijken, door de kansen van die wijken op te sporen en te versterken en door het vraagstuk van de migrantenwijk in een Europese context te plaatsen.

## TOGETHER NIEUWE KOLONIES IN EUROPA

Hier hebben we besloten alles op ons gemak te doen. Een vast trek van ons Franse huis is bewoonbaar, het lekt niet, een gootsteen, en een dak dat nergens lekt. Ik heb de installatie in mijn achtereenvolgende woningen gebouwd. Nu laten we eens zes maanden lang in Artis, en verwijderen de verzameling groen geworden autobanden, halve flessen, blikken, gedeelten van pannen en emmers, en verteert huisraad. We kunnen kiezen tussen: water in 7 of 8 ierriekannen van elk twintig liter sanua...

ANGELIKA FUCHS  
WOUTER VELDHUIS

## TOGETHER NIEUWE KOLONIES IN EUROPE

...n flessen, autobanden en gewoontes en culturele ankerpunten uit het vaderland.

...midels, ik tekemarmeer op van Nederlanders die in Zuid-Europa wonen en daar een groot deel van het jaar verblijven.<sup>2</sup> Handelend vanuit het individuele recht op vrije vestiging is een grote groep kolonisten op zoek naar zijn of haar plekje in Europa. De individuele kolonist beseft echter nauwelijks dat hij deel uitmaakt van deze grote groep. En het besef dat deze kolonisten samen een grote beweging vormen die het Europese landschap ingrijpend veranderd, ontbreekt volledig.<sup>3</sup>

WOUTER VELDHUIS NIEUWE KOLONIE

De nieuwe kolonie is onlosmakelijk verbonden met de ontwikkeling van het suburbane landschap van de twintigste eeuw. Tot voor kort golden de buitenwijken als de democratische varianten van het exclusieve Arcadia. De sociale en culturele consequenties van de massale suburbanisering van de afgelopen vijftig jaar zijn echter inarinerend.

We have decided to take everything at our own easy pace here. One room of our French house is habitable, with a window, a kitchen sink, and a roof which does not leak. In 22 years, I have remodelled a series of five homes. For once we are leaving everything as it is. We are tidying up the ruin, something like the owls' nest in the birds of prey enclosure at the Artis zoo, and are removing the collection of moss-covered car tyres, half-empty bottles, tins, bits of pans and buckets, and rotten household wares. We have a choice of conveying water in seven or eight 20-litre jerry cans, or we can restore the water cistern and install new guttering. The second option entails infinite toil and continuous investment. Provided you were not born with permanent body odour, you can live quite freshly and hygienically without running water: it is a question of discipline and deftness. The chimney is still in excellent condition, and there is a big kitchen range which burns wood or coal (having two interchangeable grates), and which runs day and night to provide hot water. It is only truly winter here for about six weeks a year.

Gerard Reve, Brieven aan Simon C. ('Letters to Simon C.')

It is 1971. Gerard Reve, self-styled 'writer of the people', describes an important step in his life in a letter to Simon Carmiggelt. He has moved into an old house in the deserted French countryside, far from the bustle of the Netherlands and its depressing climate. Here, no matter how primitive the location might seem, he sees opportunities to give his life new meaning. So contented is he, we read, 'I have once again postponed my suicide for a while. It remains a possibility: postponement does not mean cancellation.'<sup>1</sup> The physical toil required to satisfy life's basic needs purifies the spirit. The isolation affords the tranquility to be able to dedicate all the remaining time to the task of writing. Over the last 30 years, the liberating pioneering spirit felt by Reve has grown into a collective Dutch longing for 'authentic living'. In the wake of the artists and adventurers, a mass social movement has stealthily gathered force. More and more Dutch people are buying a house in southern Europe. And the Dutch are not the only ones. Together with Belgians, Brits and Germans they are competing for the most beautiful 'forgotten' spots in southern Europe. The most frequently heard language in certain Tuscan

<sup>1</sup> Gerard Reve, Brieven aan Simon C., Uitgeverij Veen, Amsterdam, 1982, p. 15.

<sup>16</sup> Voor Matonge zie Dieter de Clercq, 'Alledaagse stedelijke ruimte in Matonge', in: Oase nr. 54, 2001. Voor Frankfurt zie Daniel Cohn-Bendit, Frank Herterich, 'Verscheidenheid en communaliteit. Stadsplanning in de multiculturele samenleving', in: De Architect nr. 9, 1994.

<sup>17</sup> Rath (zie noot 11).

<sup>18</sup> Theodore Dalrymple, 'C'est la Zone', in: Trouw, 11 januari 2003.

<sup>2</sup> There is no register of Dutch people living abroad. The quarterly magazine *Leven in Frankrijk* ('Living in France') has estimated that the number of Dutch people with a second house in France is 250,000. There are also approximately 50,000 Dutch people whose 'first' residence is in France. More than 120,000 pensioners are known to reside elsewhere within the EU. See: Atte Jongstra, 'Wonen in Frankrijk. Naast Engelsen' ('Living in France with English Neighbours'), *NRC Handelsblad*, 18 January 2003 and Joop Meijnen, 'Advies met desastreuze gevolgen' ('Advice with disastrous consequences'), *NRC Handelsblad*, 10 July 2003.

<sup>3</sup> Just like a flock of birds, new colonists descend on various places in Europe, in search of a new living environment. In the literal sense, a colony is a group of animals of one single variety living together. Within a colony, new kinds of behaviour arise that are greater than the sum of the behaviour of individual animals. Kevin Kelly uses the example of bird colonies to illustrate this: 'A flocking bird is blind to the grace and cohesiveness of a flock in flight.' He continues: 'The flocking tendency emerges from creatures completely oblivious of their collective shape, size, or alignment.' Though in each individual bird there is not one specific trait that determines the shape and direction of the whole flock, there is still clearly a driving force that makes the entire flock of birds fly in the same direction. The flock becomes a new organism with its own organisational principles. It swerves and reverses direction in mid-air as if steered by a single spirit. This spirit might be considered the driving force of group behaviour. People also form colonies that swarm off, displaying the unpredictability of mass behaviour. Kevin Kelly, 'Swarms and Networks', *Oase* no. 53, p. 38.

<sup>4</sup> Simon Schama, *Landscape and Memory*, Harper Collins, London, 1995, pp. 526-7.

supermarkets is German. In France, there are clearly delineated British and Dutch sectors.

A swelling stream of well-educated urbanites is colonising sparsely populated and 'forgotten' European regions. In the same way as the colonists of the 16th and 17th century trekked all around the world and settled in 'uncivilised' countries, the urbanites of today set out in large numbers on a journey of discovery through Europe, in search of non-urbanised places to settle. The spatial impact of this social phenomenon is becoming evident in an increasing number of places. This process could be interpreted as a new form of colonisation. Violence is no longer called for in order to take possession of the most attractive spots. Money and mobility are sufficient. What persists is the socio-cultural struggle between the local population and the new colonists. Here too, the local culture is mixed with the norms of the land of origin. Here too, the colony is moulded according to an idealised image. The new colonist, too, strives for an optimum hybrid mix of local customs and habits with cultural anchorage from the homeland.

It no longer comes as a surprise to any of us to find that there are Dutch people living in southern Europe or spending a large part of the year there.<sup>2</sup> Acting on the right to freedom of movement, there is a large group of colonists searching for their own little 'spot' in Europe. The individual colonist has little awareness that he or she is a constituent part of this big group, and there is a complete lack of awareness that these colonists en masse form a substantial migratory movement that is radically altering the European landscape.<sup>3</sup>

#### ARCADIA AND THE NEW COLONY

The new colony is inextricably linked with the evolution of the suburban landscape of the twentieth century. Until recently, the suburbs were the democratic variants of the exclusive Arcadia. However, the social and cultural consequences of the massive suburbanisation of the last fifty years are profound. Mass mediocrity has smashed the dream of an exclusive and idyllic Arcadia. Therefore, in recent decades, those people with the financial and social wherewithal have been setting out in search of new alternatives for this mass mediocrity. Thanks to the sunny climate and the natural beauty, it is notably the southern European countries, the cradle of the Arcadian vision, which have considerable pulling power. The new colony is an attempt to find a new Arcadia that harks back to the Greek and Italian fountainhead.

Arcadia first appeared in the work of the Greek poets. It was a vision that was meant to provide reassurance in the latter days of Greek civilisation. The poets portray a primitive landscape inhabited by Arcadians – half man, half beast – seeking shelter against the elements in caves or simple huts and living from the flesh and milk of their goats. 'Hunters and gatherers, warriors and sensualists, they inhabit a landscape notorious for its brutal harshness,' Schama writes. The Arcadians 'were considered autochthons, original men sprung from the earth itself.'<sup>4</sup>

Arcadia was rediscovered as early as the Italian Renaissance, but this time around it was imbued with an emphatically humanistic character. Arcadia had become a place of beauty, peace and innocence, a pastoral idyll, inhabited by animals that behave like citizens of a political economy. The hunt and sensuality were replaced by diligent labour; peaceful and luscious cattle and abundant fields and orchards.<sup>5</sup> The Italians were also the first to attempt to realise the Arcadian dream. The result was the villa, a new typology, built to facilitate the enjoyment of country life. People retreated from the city, though not in order to turn their backs on it, nor as some form of critique of the city. The country life was perceived much more as a complement to urban life. Unspoilt nature as much as urban elements were essential components of villa design. In the 16th century, country residences were the main venues for conducting intellectual and philosophical discourse. Proximity to the landscape was just as important in this as the ties to the city. That is why Palladio argued, for example, that a villa could not be built in an oppressive valley. After all, this would obstruct the view of the surroundings as much as the visibility of the villa itself.<sup>6</sup> The country villa increasingly became a place where prestige and pretension gained the upper hand. There were regularly royal receptions and theatrical performances to match events in the city. The fact that the Greek Arcadia was also a vital component of life in the villa was a well-kept public secret: licentious feasts and bacchanalia were most definitely among the highly prized aspects of life in these 'palaces of pleasure'.

The Italian villa can be seen as the starting-point of a process of perfecting the Arcadian ideal. The humanised idyll achieved a formal perfection in the French parks and country estates of the 17th century. Nature was represented symbolically and, at the same time, the unruly outside world was kept from view. Vaux-le-Vicomte is an example par excellence, with the forest screening the garden from the surrounding landscape and this forest together with water features simultaneously representing untouched nature. In 18th-century England, the deliberately artificial character of the French Arcadia was superseded by a romantic appreciation for unsullied and rugged landscapes. The techniques of landscape design were exploited to the full to create hyper-real landscapes. The English Arcadia was wilder than wilderness itself and it utilised more landscape typologies, water features, brooks, grottos and vistas than any natural landscape could accommodate. And at the same time, the city was omnipresent in the form of country estates, summer-houses, music pavilions and romanticised follies, all interlinked by picturesque sightlines.<sup>7</sup>

At the end of the 18th century, however, there was also a change in taste in England. The sublimated wilderness of the artificial English Arcadia made more and more people long for 'true', unconstructed wilderness. This is how interest in the rugged and untouched hill landscape that was previously considered inhospitable wilderness grew. In England, the Lake District became the favourite destination, but the appetite for 'wild scenes of nature' also took the English to

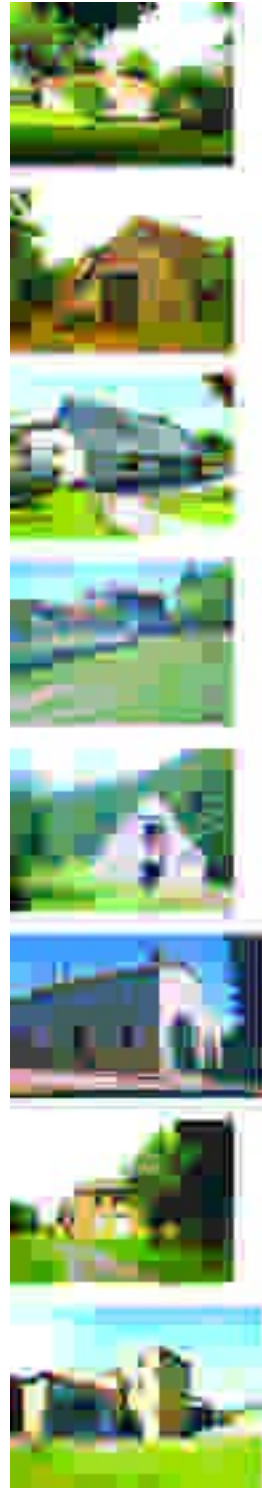
<sup>5</sup> Ibid.

<sup>6</sup> Gerda Boedefeld, Berthold Hinz, *Die Villen im Veneto*, Dumont, Cologne, 1987, p. 33.

<sup>7</sup> See: Wouter Reh, *Arcadia en metropolis*, Publicatieburo Bouwkunde, Delft, 1995.

TOGETHER

Arcadia te koop in Frankrijk:  
boerderij € 80.000



Arcadia for sale in France:  
farm house € 80.000



32

Arcadia te koop in Frankrijk:  
dorpshuis € 80.000



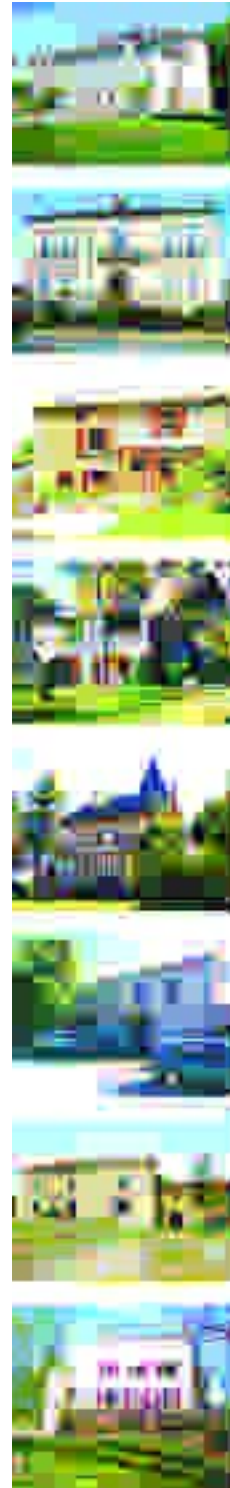
Arcadia for sale in France:  
village house € 80.000



EUROSCAPES

EUROSCAPES

Arcadia te koop in Frankrijk:  
Herenhuis € 80.000



Arcadia for sale in France:  
detached house € 80.000



33

Arcadia te koop in Frankrijk:  
Kasteel € 80.000



Arcadia for sale in France:  
castle € 80.000



TOGETHER

Arcadia te koop in Frankrijk: watermolen € 80.000



Arcadia te koop in Frankrijk: schuren € 80.000



Arcadia for sale in France: water mill € 80.000



Arcadia for sale in France: barns € 80.000



Arcadia te koop in Frankrijk: nieuwbouw € 80.000



Arcadia for sale in France: new housing € 80.000



<sup>8</sup> Ibid., p. 49.

<sup>9</sup> James Malton, cited by Arnold Reijndorp in *Buitenwijk*, Arnold Reijndorp et al., NAI Publishers, Rotterdam, 1998, p. 32.

<sup>10</sup> In Gerard Reve's letters, the linking of the two concepts of Arcadia seems self-evident. From the pastoral perspective, he praises the beauty of the French countryside with its 'serene vegetable plots, old wash-boilers, watering-cans, beds of violets and suchlike', while from the wild perspective he is satisfied with the most minimal basics: 'Provided you were not born with permanent body odour, you can live quite freshly and hygienically without running water: it is a question of discipline and deftness.' And the animalistic perspective returns when he describes how he makes love in the 'Adelaarsnest' ('Eagle's Nest') with his partners, all of whom he has given an animalistic pet name: Jackal, Tiger and Water-Vole.

the Alps and the Pyrenees.<sup>8</sup> This new appetite for wilderness coincided with a clear-cut polarisation between the pastoral and the wild Arcadias. This was most explicit in the debate about the essence of the country house. In 1798, James Malton published his *Essay on British Cottage Architecture*, in which he promoted the cottage not merely as a picturesque typology, but also as the basis for a new way of living. 'The greatly affluent,' Malton wrote, 'involuntarily sigh as they behold the modest, care-excluding mansions of the lowly contented.'<sup>9</sup> The villa was clearly associated with urban life; it offered plenty of comfort and tranquility, and was situated in an artificial landscape close to the city. Conversely, at the end of the 18th century, the cottage harked back to the Greek Arcadia, the wild, unconstructed landscape where primitive humankind led an uncomplicated life.

Since this rediscovery, there have been two clearly distinct paths that lead to Arcadia. One pursues a pastoral lifestyle which can be attained using artificial means; the other excludes artificial interventions in order to achieve the ideal of untouched wilderness. The outward appearance of the contemporary, new colony can also be reduced to these two conceptions of Arcadia. Though the two ideas seem irreconcilable, they both spring from the same urge: the belief in an alternative way of life outside the city, one which can only be appreciated by those who are part and parcel of the urban system.<sup>10</sup> They are both urbane projections of an idealised world outside the city, made accessible by the increasing freedom of settlement along with increasing individual mobility. In short, the modern-day Arcadia is also closely linked to the changing significance of urban systems.

#### RECOGNISING NEW COLONIES

Wild or pastoral, the new colony is relatively invisible against the European landscape. In that sense it is not at all comparable with the classical colony, which was recognisable from afar because of its unusual built structure. The new colony is parasitic, usually nestling in existing buildings or inserted as inconspicuously as possible in the landscape. There is also a superficial similarity with the holiday homes and villages often found in the same surroundings. Although they are originally related to the new colony, the underlying economic and social mechanisms are completely different. A new colony can be recognised on the basis of four criteria.

The first criterion is that new colonists must be strangers to the area where they settle. Often they are foreigners, but in a large country with marked regional differences they might also be people from a different region. In either case, the (urban) lifestyle, the habits and often also the language must differ from those of the local environment. Ownership is the important second criterion that distinguishes the new colonist from the tourist. The new colonist invests in a place and makes it his or her own. Personal property, vested interests and ties with the location are crucial for the colonist's involvement with the surroundings. The length of stay determines the degree to which

the new colonist can effectively operationalise that involvement. The third criterion is therefore that new colonists spend a substantial portion of their time in the new colony. This is, of course, a flexible definition, but what matters is that the new colonist considers his or her new place as the place of residence, home. Finally, a critical mass of new colonists is required to constitute a new colony. This does not mean that they all have to crowd together. The number of colonists must constitute a substantial portion of the population, but the number of new colonists needed to count as a critical mass is relative. A small number of new colonists are already sufficient in a thinly populated area, while many more are required in a large village. What matters is that a critical mass gives a sense of solidarity and confidence, a feeling of being among 'our kind of people'. If there is a critical mass then full integration in the local surroundings is unnecessary and common interests evolve. Moreover, a critical mass attracts more new colonists, thus reinforcing the process of colonisation. That is why the critical mass is perhaps the most important criterion for the new colony.

#### ATTRACTIVE LANDSCAPES AND URBAN INFLUENCES

The common feature of the wild and pastoral colonies is their situation in the midst of attractive landscapes. Rather than searching for a specific house, the new colonist is looking for a particular region. It starts with the rather banal question: where is it beautiful and where is the climate clement? The response of most new colonists is

De pastorale idylle van de Dordogne.



Pastoral idyll in the Dordogne.

De pastorale idylle in Umbria.



Fiona McPeake en Richard Stourac.

The pastoral idyll in Umbria.



Fiona McPeake and Richard Stourac.

<sup>11</sup> For this section of the text we are grateful to a number of sources whom we interviewed in France and Italy. In the Dordogne/Corrèze we spoke with Anna Blaak, Dimphi Hombergen and Wieger Frenken, as well as Ans and Han van Geest. The latter couple has ended up in local project development after living there for fifteen years. Having constructed six holiday homes, they are currently working on the development of thirteen villas close to Perpezac-le-Blanc. Half the territory of this village in the Corrèze is agricultural land. It has 180 houses and 410 inhabitants. The emigration of the native population has resulted in a vacuum that is partly being filled by foreigners. Foreigners own about eleven per cent of the houses, and six per cent are inhabited permanently. With the construction of the villas, these percentages will increase considerably. In Umbria we spoke with Patricia Clough, from Britain, with Fiona McPeake and Richard Stourac, a British/Austrian couple, and with Marice Falcinelli, a local architect who carries out a lot of renovation work. Marice Falcinelli was born and raised in the small medieval mountain village of Trevi. He has seen how the population has emigrated over the last 50 years. The community now has 7,000 inhabitants, most of whom live in the modernised valley. An estimated 40 to 50 per cent of the houses in the medieval town on the hillside are empty. The houses are too expensive for the local population because they are sold on the international market. At this time, approximately 10 per cent of the population is foreign. Because these people live primarily on the hillside, the percentage of foreigners in and around the medieval town centre is much greater.

<sup>12</sup> A number of websites for properties in France are directly linked to route planners for the NS, DB and SNCF railway companies. It is also telling that the description of the accessibility of the proper-

still dictated by the shared conception of the Arcadian dream: an ideal combination of fleshy cattle and abundant fields on the one hand, and a landscape with a certain rudeness and natural dangers on the other. The consumer value of this attractive landscape is determined by the climate. Someone who wants to live comfortably yet close to nature seeks out a climate where it is pleasant to spend plenty of time outside. This was an important reason for Fiona McPeake and Richard Stourac to buy a house in Trevi.<sup>11</sup> They have since acquired an olive grove with 700 trees. This grove demands a great deal of attention, and in the autumn the olive harvest takes priority over all other activities. To their own surprise, these two actors/theatre producers have literally discovered the magic of working their own land, and they cherish the old cultural landscape that the farmer abandoned.

Besides the attractiveness of the landscape, the location of the new colony is largely dictated by urban conditions. After all, the new colony will be populated by people who are part of the urban system yet are seeking an alternative way of life outside the city. The new colonists keep in touch with the urban system via family connections and business relations and therefore attach a great deal of importance to good connections. The proximity of an airport and/or good access by car and train are important factors in choosing a location for new colonies.<sup>12</sup> The network of high-speed trains and regional airports in particular satisfied the desire to live far away and yet be close by when measured in travel time.<sup>13</sup>

Apart from the good connections with the urban network, the proximity of urban culture is also highly important for new colonists. In the same way as the Renaissance villa was the place where the intellectuals from the city met, the new colony is also primarily inhabited by the educated urbanite. The proximity of a city, preferably of provincial status, with institutions of higher education, a theatre, a music centre, a library and a sound culinary tradition is of great importance to many new colonists. The availability of reliable medical care is also often a factor in the choice of location. Patricia Clough praises all the delights of everyday Umbria. It is easily accessible by

Het huis van Patricia Clough.

Patricia Clough's house.



ties often occupies more space than the description of the object itself.

<sup>13</sup> See also MUST, 'Mapping a changing Netherlands', in: Atlas of change, Theo Baart et al., NAI Publishers, Rotterdam, 2000.

plane and car, it has many regional cultural institutions with a rich tradition in Baroque theatre and an almost limitless choice of shops: small farmers' stalls, exclusive specialist boutiques and ultra-cheap shopping malls. Anna Blaak explains that she chose Castel Jaloux in the Dordogne because the village has sufficient shops and amenities and it is easily accessible. Moreover, the bigger cities of Bordeaux and Limoges are not far away in case of serious medical emergencies. In short, the new colony arises from a desire to live closer to nature, but it only has a right to exist within an urban system.

#### WILD CONVERSION AND PASTORAL CONSTRUCTION

In particular, the rural regions of France, Spain, Italy and Portugal are suffering from the emigration of the local population. Employment in the agricultural sector is falling, and young people leave for the urban regions. The outcome is that over the last 30 years more and more houses, even entire villages, have ended up deserted. Thanks to the beauty of the landscape, it is especially these locations which hold great attraction for people who are seeking the wild Arcadia. They are searching for spots where there is no pressure, places that are being subsumed in the natural peace and quiet of oblivion, and where the prices are low. There are countless hamlets, country houses, smallholdings, watermills and signal-boxes waiting for new inhabitants to be saved from certain demise. However, only people with perseverance and a sharp instinct for 'forgotten' places can discover the wild Arcadia. This voyage of discovery in fact already marks the start of the Arcadian dream that is constructed piece by piece. For Anna Blaak, the voyage of discovery was a symbolic turning point that marked the start of a new life: 'Living outside the Netherlands had been a dream for a long time. We have travelled a lot, but nothing came of it back then. In 1996 we sold everything. Then we trekked through France with a caravan for a year, in search of a place to settle.' After a long search, the eventual acquisition of a place in Arcadia is like a release, the start of a new life.

The cottage of today is the house in the French countryside that the proud new owner has gradually rendered habitable. The foundations of the Arcadian vision are diligent labour, hardship and the where-

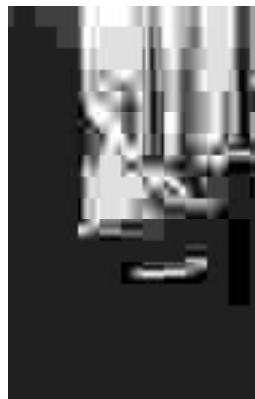
Het middeleeuwse Trevi op de bergtop.



Medieval Trevi on the hilltop.

Dimphi Hombergen en Wieger Frenken.

Dimphi Hombergen and Wieger Frenken.



withal to create a personal paradise from a ruin. The peace and simplicity of the neglected cultural landscape form the backdrop. Dimphi Hombergen and Wieger Frenken, two Dutch artists, felt overly restricted in their artistic freedom and independence because of Dutch bureaucracy. With their departure for the Dordogne they hoped to rediscover their freedom and their art. Little has come of the latter thus far, however. The greater part of their time is spent renovating the buildings on the property. The renovation has been progressing systematically since 1998, depending on the time and means available. Quite by accident, this renovation work has resulted in Wieger Frenken becoming a renovation specialist. He regularly works on renovation projects for other new colonists and this generates a substantial part of his income. The art of survival has gained the upper hand over the visual arts.

Hot on the heels of the pioneers searching for the cottage, project developers have also discovered that there is a big demand for Arcadian living environments. In addition, a great many of the peace-seekers prefer to be idle rather than exhausted. They are more than happy to leave the creation of Arcadia in the hands of specialists who go in search of the most beautiful locations in southern Europe for a price. There are now a large number of builders, designers and developers specialised in the realisation of the almost perfect idyll for the easy-going pioneer. These pleasure parks are newly constructed to modern standards, with a nod to local styles. The guiding principles for these new colonies are luxury, service and care in a peaceful, idyllic environment. Depending on the intended target group, the type of new colony varies in form and format. On the coast of the Mediterranean Sea they are often large-scale complexes with apartments and sports facilities, usually difficult to distinguish from the big resorts where people spend their holidays. Inland, they are often small-scale residential parks with linked or detached houses, usually newly built residential enclaves with 10 to 20 houses close to small, picturesque villages. Depending on the living requirements, there is a choice of different housing types (bungalow, farmhouse, country house and castle apartment, for example) and different levels of service (housekeeping, shopping,

Han van geest.



Anna Blaak toont het plan voor het oude-rendorp bij Castel Jaloux.

Anna Blaak shows the plan for the old people's village at Castel-Jaloux.



grounds maintenance, security, recreation programmes or full medical support). It is not so surprising that these pleasure parks hold little attraction for the wild colonists, even though they are inspired by the same desires.

It is remarkable, however, that the wild colonists play an important role in the realisation of the artificial new colonies as specialists of the experience. Fiona McPeake and Richard Stourac, who live in Trevi, have set up an agency that manages the rental of authentic holiday homes in Umbria. Ans and Han van Geest, who have been living in the Corrèze for a good 15 years, have purchased 10 hectares of land where they want to build 13 villas on plots ranging from 2,500 to 6,000 square metres. These villas, primarily intended for Dutch buyers, are partly hidden in the rolling landscape and have grass-covered roofs, so that the collective view of the valley is not obstructed. The sustainable character of this project should attract a highly educated target group with an eye for ecological values. The anticipated energy savings and limited maintenance costs should keep the fixed costs for future residents to a minimum.

The most ambitious project was an initiative of Anna Blaak. She is over 60 years old, and was wondering how she might continue to live in the Dordogne when she is really old and needs care. She started Euro Age five years ago, together with a group of like-minded Dutch people. This association now has almost 200 members – the majority are Dutch, but there are also a few Germans and about 30 British people.<sup>14</sup> The aim of this association is to create good conditions for the older foreigners in France. They want to find a solution for old people who wish to continue living in the French countryside while they might need nursing care and perhaps lose their linguistic ability. The association is the initiator of the first old people's village in France to meet standards in the Netherlands (sheltered accommodation, an old people's home and a nursing home). The association has acquired 7.5 hectares of land on the outskirts of the village of Castel Jaloux in order to construct the village. The plan is being developed in collaboration with a French project developer. The Euro Age association is primarily concerned with negotiations with Dutch health insurers as well as lobbying for the harmonisation of the different care systems in Europe.

#### SURVIVAL IN A STRANGE ENVIRONMENT

The new colony is a clustering of members of the same species. They usually come from the same country, they share similar interests, they pursue similar activities or they are in the same phase of life. This brings us to one of the most essential characteristics of a colony: it almost always evolves within an informal network of families, friends and acquaintances.<sup>15</sup> The Arcadian idyll is hard to find, and those who have found it do not recklessly want to share it with strangers who might have a conflicting lifestyle.

An informal network of acquaintances does not simply serve the development of a colony, it is also in the interest of its maintenance.

<sup>14</sup> See also Kurt van Es, 'Bonjour kan iedereen zeggen' ('Everyone can say "Bonjour!"'), Het Parool, 11 June 2002.

<sup>15</sup> This is also demonstrated by Gerard Reve's experience. In his *Brieven aan mijn lijf-farts* ('Letters to my Personal Physician') (Uitgeverij Veen, Amsterdam, 1992, p. 126) he wrote: 'Dear Jan, Would you be interested in buying a house here? Mr and Mrs V. have moved to Valence, and want to be rid of their house. The house is part of the row, the fifth to the right from here. It has no grounds except for a front garden that is a few metres deep. It is in excellent condition and has a new roof (replaced six years ago). There has been mention of an asking price of quinze millions (150,000 francs) but that is of course, nonsense. I think it will go for about 100,000 francs. You can hardly go wrong if you avoid paying too high a price, as you can always sell it again. I don't think that there is any rush.'

Clustering is necessary to hold one's own in a strange environment with strange customs, unfamiliar laws and a foreign language. People help each other and bundle their individual qualities in order to deal with the local laws and bureaucratic procedures as well as to establish strategic contacts with the local population. It is this organised bundling of communal interests and needs which makes the artificial colonies so attractive. The individual colonist does not have to be so self-reliant and does not have to reinvent the wheel. The project comprising 13 villas in the Corrèze planned by the Van Geests is organised within an association of owners responsible for the communal facilities, such as greenery, pathways, swimming pool and water purification. By its very nature, the old people's village of Euro Age goes a step further and offers a complete package of services, including health care and the possibility of moving to a more suitable form of housing within the colony depending on care requirements. Collective management and concerted lifestyles make living in the colony more pleasant. The risk of conflict is reduced to a minimum, so that the pastoral idyll can flourish without hindrance. This applies for both the wild and the artificial colony. In effect it is a return to a homogeneous living environment where neighbourliness still exists, or is replaced by clear-cut and unambiguous regimens which can be maintained within a small community.

Because of the clustering, new colonists form an unexpected new impulse for rural regions once heading for certain economic doom. In general, the colonists are well educated and have a relatively high disposable income. It is therefore not surprising that local administrators and the local business community welcome the new colonists warmly. The mayor of Perpezac-le-Blanc, Henri Roche, for example, is a good acquaintance of Ans and Han van Geest, and does everything possible in order to get their construction project realised. The village's direct return from the new colonists is that there is more income for the municipal coffers and the local construction companies have more work. Nowadays, even the farmer approaches Dutch estate agents because he can then command a higher price for his old barn.

Ans van Geest en Henri Roche.



Ans van Geest and Henri Roche.

Marice Falcinelli.



Marice Falcinelli.

The new colonies meet with resistance nonetheless. The local culture comes under greater and greater pressure. The bustling cultivated landscape that was once the engine of the local economy is gradually being transformed into a picturesque decor cherished by the new colonists because of its serenity. The new colony is in essence conservative. The colonist who has found a personal Arcadia will fight tooth and nail against all forms of progress. New roads, business development and modernisation of agriculture meet with strong resistance from well-educated and well-organised new colonists.<sup>16</sup> Moreover, the economic gains of colonisation for the native population often turn out to be lower than was hoped for. New colonists resolve things among themselves and set up their own businesses, which suppresses local enterprise. Though every colonist praises the quality and romanticism of the local traders, they still usually jump into the car to go to a large-scale, cheap shopping mall for provisions.

<sup>16</sup> In Trevi, it also meets with the resistance of a single native: the architect who renovates old houses.

The cultural oppression is more far-reaching. The introduction of foreign norms and values can cause pernicious perturbation. Fiona McPeake and Richard Stourac live in a house built against a mountainside in the bend of a road. Every Italian who takes this corner toots their horn twice to warn oncoming traffic that he is approaching and has no intention of taking his foot off the pedal. This was

Het huis, de olijfboomgaard en het tweede huis (in de steigers) van McPeake en Stourac.

McPeake and Stourac's house, olive grove and second house (in scaffolding).



Informatiebord over woningrenovatie in opdracht van Clough.

Information sign about housing renovation commissioned by Clough.



Informatiebord over woningrenovatie in opdracht van McPeake en Stourac.

Information sign about housing renovation commissioned by McPeake and Stourac.



never a problem, until McPeake and Stourac came to live there. The villagers now know that it would be appreciated if they do not toot their horns at this corner, and they refrain from doing it. Every native driver who takes this corner now feels restricted in his freedom, but is too proud to state this aloud. Between the lines, however, the tension is palpable. The native population still often regards the colonists as 'foreigners on an extended vacation' and thus remains in denial about the impact of the new colonisation.<sup>17</sup> Conversely, the new colonists construct a cordon around themselves in order to avoid conflict with the native population: 'We bought the adjacent land with a ruin as self-defence,' says Richard Stourac. 'We were actually forced to buy it, because otherwise we would have undoubtedly ended up in a conflict with the neighbours about the obscure property rights to the olive grove and the potential noise nuisance.' Since several colonists, completely independent of each other, are doing the same, a clearly recognisable colony is developing near Trevi.

<sup>17</sup> The European foreigner clearly enjoys a privileged position. In Italian, for example, there is a distinction between stranieri and extra comunitari. The former is a foreigner, but from the familiar Europe; the latter is a real outsider, originally from a land outside Europe.

The mayor of Perpezac-le-Blanc, who considers the new colonies to be the lifesaver for his emptying municipality, wants to close the cultural gap between the native population and the colonists. Last year the council organised an exhibition about the work of local artists in the Salle de Fête. The theme was 'the foreigner from the village'. Practically all the colonists from the village were present at the opening, along with a large proportion of the native population. Ans van Geest believes that the event's success has strengthened the mayor in his belief that integration is a question of mentality rather than nationality and language. The real issue, however, is whether the mayor is underestimating the true impact of the new colonies. Integration supposes that the foreigner should integrate in the local social structure. However, the increasing number of new colonies sets a reverse process in motion. The local population must adapt to the new colonist. As with every colonisation process, a new social structure mixes with the local structures already present. The rural landscapes are being colonised further and linked with social structures that are embedded in the culture of the city.

Bouwkavel voor 16 villa's nabij Perpezac-le-Blanc.

Building plot for 16 detached houses near Perpezac-le-Blanc.





## THE NEW NEW COLONY

The development of the new colony proceeds as rapidly as the arrival of the summer swallow. The Provence and Tuscany are already colonised to such an extent that the maximum capacity has been reached. The new colonist is therefore always searching for new, as yet undiscovered regions and hidden beauty spots. Personal taste plays an important role. For example, a small group of new colonists has populated the Irish countryside. This is not because of the weather, but because of the total isolation, the musical culture and the enchanting ruggedness of the landscape. There are sufficient attractive landscapes to be discovered in Europe, but the new colonies only develop at locations which have good access and are turning into a vacuum because the local population is leaving. A country's membership of the EU decides to a large degree the ease of settlement. The new colonist only discovered Ireland and Portugal once they joined the EU. The expansion of the EU over the coming years will open up an unprecedentedly large search area for new colonists.

All the new member states possess unique landscapes which in many places are maintained by small-scale agriculture. After joining the EU, the agricultural sector will undergo an inevitable increase in scale, coupled with a decrease in employment in this sector. A large section of the population will take advantage of the new freedom of movement and seek their fortunes in big cities and other countries. New colonists will undoubtedly fill the space that they leave behind. Life there is cheap, the property prices are low, and the picturesque innocence of the eastern-European cultural landscape is unusually attractive.

However, before this new new colonisation gains steam, there are still a great many regions within the existing EU to be discovered and colonised. The boundaries of colonisation are constantly expanding. In Italy, after Tuscany, it is now Umbria's turn. However, the first signs of colonisation are also already becoming evident in the more southerly Abruzzia. The reunification of Germany also prompted an interesting new wave of colonisation which might be a useful indication of what could happen when other east-European countries join. A large part of the population of the former East Germany has left over the last decade, in search of better opportunities in the west. In that same period, a large number of castles, palaces, country houses and estates have been sold to new colonists going against the flow, seeing an opportunity to build a new Arcadian life in a deserted and bankrupt region. Speculators have already spotted this trend, and bought up cheap villas in many of the coastal resorts on the Baltic Sea which they are now offering for sale at west-European prices.

## PERSPECTIVES FOR THE FUTURE

The new colony is difficult to spot, which is why the impact of the new colony on the local culture is underestimated. It is the invisible clusters, informal contacts and links with urban networks which

shape the new colony and thus transform the rural environment. The new colonist is seeking an Arcadian idyll, and with his or her well-educated sophistication and ample financial means, at least by local standards, is in a position to realise this. The new colony is created according to the vision of a modern Arcadia, a rustic rural landscape where there is space for the unfolding of urban cultures. The new colonist is especially conservative as regards the beauty of the landscape. The beauty of the landscape is, after all, the reason for colonisation, and it is cherished and protected, often against the will of the native population. At the same time, the new colonist introduces an urban culture which accelerates the transformation of the local culture. Generic urban culture is, after all, a global phenomenon, and more aggressive than rural customs and habits.

However, this also presents the most important opportunity for the region. The rural economy, which was based primarily on agriculture, has been marginalised and pushed aside in recent decades by a new urban economy that nonetheless cherishes the region's spatial and landscape characteristics. Small-scale agriculture becomes hobby farming, the picturesque vistas become landscapes for meditation, and the abandoned farms become centres for courses. It is inevitable that this should radically alter the local culture. The farmer who gives up agriculture becomes an odd-job man or property manager. The village becomes an attraction for peace- and culture-loving urbanites, an amenities centre for old people, or a getaway for internationally mobile globalites. Superficially, the landscape remains unchanged. In other words, the landscape, which has been transformed over centuries for agricultural purposes, is now being deliberately mothballed. The economic value of the region now lies in the beauty of the landscape rather than its productivity.

Is the effect of the new colonisation also noticeable in the Netherlands? To start with, that is very difficult to gauge. There is a lack of reliable data about Dutch people living abroad. Their number is not clear, but also the amount of time they spend abroad is unknown. The effects are clearly visible in the regions concerned, but there is less evidence in their homeland. The question is how extensive the new colonisation would need to be in order to have a noticeable effect in the Netherlands – and whether this threshold will ever be reached. The United States of America provides some interesting material for comparison. Here the population has clearly assorted itself over recent decades. People with a similar motive to the new colonists in Europe have headed for Florida, California or Colorado and have left behind a vacuum in the big cities in the north. It is hard to say whether things will ever become so extreme in Europe, but with the ongoing development of the EU the freedom of choice in the freedom of movement is increasing enormously. A positive effect might be that some of the shortage of space in the Netherlands will resolve itself as the people who demand a great, or some might say excessive amount of space will leave the country. One possible negative effect is that there might be a drain of capital to foreign countries. Capital invested in real estate elsewhere is no

longer available for the market in the Netherlands, and neither is everyday disposable income.

Viewed from this angle, our understanding of new colonisation presents two different perspectives for spatial planning in the Netherlands. The first is to promote regional differentiation. This means that we must abandon the Dutch dispersal policy that aims for a nationally uniform economic activity, infrastructure and urbanisation. Many regions in Groningen, Friesland, Drenthe, Overijssel, Gelderland and Limburg present great opportunities for development as new colonies. If more money was invested in large-scale landscapes, and if a halt were called to the forced development of conventional economic and industrial centres and urban expansion projects, it might free up space for new forms of living. In the long term, it is the preservation and focus on the beauty of the landscape that will produce a highly attractive living environment which attracts wealthy sections of the population.

The second perspective arises if over the years to come Dutch people should opt en masse for a sunny Arcadia abroad. Is it then still necessary to realise a highly differentiated housing stock in the Netherlands? Why attempt to realise living environments that swallow up too much space here, when there is sufficient space available in other parts of Europe with better settlement factors? Would it not become feasible to opt for a more compact spatial structure? The Netherlands would be in a position to specialise further as a leading economic powerhouse where employment and enterprise are given priority. The structure of compact and vibrant cities, which together have a metropolitan format, could then be developed further. Since there is enough room for people who are seeking a living environment with space and calm in southern Europe, we could make better use of this space here in the Netherlands. This presents us with the opportunity to halt the stealthy urbanisation of empty landscapes and comprehensively tackle the agricultural areas. By doing this, there would once again be space for truly large-scale nature areas close to the cities, wild landscapes within cycling distance where the urbanite can briefly escape the bustle of the city.

## TOGETHER NIEUWE KOLONIES IN EUROPA

ANGELIKA FUCHS  
WOUTER VELDHIJS

Hier hebben we besloten alles op ons gemak te doen. Eén vertrek van ons Franse huis is bewoonbaar, met een raam, een gootsteen, en een dak dat nergens lekt. Ik heb 22 jaar lang in vijf achtereenvolgende woningen gebouwd. Nu laten we eens alles zoals het is. We maken de ruïne netjes, ongeveer zoals het roofvogelverblijf van de uilen in Artis, en verwijderen de verzameling groen geworden autobanden, halve flessen, blikken, gedeelten van pannen en emmers, en verteert huisraad. We kunnen kiezen tussen: water in 7 of 8 jerriekannen van elk twintig liter aanvullen, of de waterkelder herstellen en nieuwe dakgoten aanleggen. Die tweede mogelijkheid voert tot bodemloos gezwoeg, en tot eindeloze investeringen. Je kunt, als je geen geboren stinkbom bent, heel fris en zindelijk leven zonder stromend water: het is een kwestie van discipline en handigheid. De schoorsteen is nog in prima staat, en een groot fornuis, dat op hout of op kolen loopt (twee verwisselbare roosters) brandt dag en nacht voort en zorgt voor heet water. Echt winter is het hier maar een week of zes per jaar.

Gerard Reve, brieven aan Simon C.

Het is 1971. Zelfbenoemd 'volksschrijver' Gerard Reve vertelt in een brief aan Simon Carmiggelt over een belangrijke stap in zijn leven. Hij heeft zich gevestigd in een oude woning op het verlaten Franse platteland. Ver weg van alle Nederlandse drukte en het deprimerende klimaat. Op deze plek, hoe primitief die ook mag zijn, ziet hij nieuwe kansen om zijn leven betekenis te geven. Zo tevreden is hij zelfs, dat hij schrijft: 'Ik heb mijn zelfmoord wederom voor geruime tijd uitgesteld. Het kan altijd nog: uitstel behoeft geen afstel te worden.'<sup>1</sup> De noodzakelijke lichamelijke arbeid om te voorzien in de dagelijkse levensbehoefte zuivert de geest. Het isolement geeft de rust om de resterende tijd volledig te kunnen wijden aan het schrijverschap. Dit bevrijdende pioniersgevoel van Reve is in de afgelopen dertig jaar uitgegroeid tot een collectief Nederlands verlangen naar het 'authentieke leven'. In het kielzog van de kunstenaars en avonturiers is ongemerkt een massale maatschappelijke beweging op gang gekomen. Steeds meer Nederlanders kopen een huis in Zuid-Europa. En de Nederlanders zijn niet de enigen. Samen met de Belgen, Engelsen en Duitsers strijden ze om de mooiste 'vergeten' plekken in Zuid-Europa. In een aantal Toscaanse supermarkten wordt hoofdzakelijk Duits gesproken. In Frankrijk zijn duidelijk aanwijsbare Engelse en Nederlandse sectoren te vinden.

Een groeiende stroom hoogopgeleide stedelingen koloniseert dunbevolkte en 'vergeten' Europese regio's. Zoals de kolonisten uit de zestiende en zeventiende eeuw over de wereld trokken en zich vestigden in 'ongeciviliseerde' landen, zo trekken nu de moderne stedelingen in groten getale op ontdekkingsreis door Europa, op zoek naar niet verstedelijkte vestigingsplaatsen. De ruimtelijke gevolgen van dit maatschappelijke fenomeen worden op steeds meer plekken zichtbaar. Dit proces kan gezien worden als een nieuwe vorm van kolonisatie. Geweld is niet meer nodig om de mooiste plekken te bemachtigen. Geld en mobiliteit zijn voldoende. Wat blijft is de sociaal-culturele strijd tussen de lokale bevolking en de nieuwe kolonisten. Ook hier wordt de lokale cultuur vermengd met de normen van het land van herkomst. Ook hier wordt de kolonie geschapen volgens een ideaalbeeld. Ook de nieuwe kolonist streeft naar een optimale meng-

vorm tussen lokale gebruiken en gewoontes en culturele ankerpunten uit het vaderland.

Inmiddels kijkt niemand meer op van Nederlanders die in Zuid-Europa wonen of daar een groot deel van het jaar verblijven.<sup>2</sup> Handelend vanuit het individuele recht op vrije vestiging is een grote groep kolonisten op zoek naar zijn of haar plekje in Europa. De individuele kolonist beseft echter nauwelijks dat hij deel uitmaakt van deze grote groep. En het beseft dat deze kolonisten samen een grote beweging vormen die het Europese landschap ingrijpend verandert ontbreekt volledig.<sup>3</sup>

### ARCADIA EN DE NIEUWE KOLONIE

De nieuwe kolonie is onlosmakelijk verbonden met de ontwikkeling van het suburbane landschap van de twintigste eeuw. Tot voor kort golden de buitenwijken als de democratische varianten van het exclusieve Arcadia. De sociale en culturele consequenties van de massale suburbanisering van de afgelopen vijftig jaar zijn echter ingrijpend. De massale middelmatigheid heeft de droom van een exclusief en idyllisch Arcadia danig verstoord. Zij die het zich financieel en maatschappelijk kunnen veroorloven gaan daarom de laatste decennia op zoek naar nieuwe alternatieven voor de massale middelmatigheid. Dankzij het zonnige klimaat en de landschappelijke schoonheid hebben vooral de Zuid-Europese landen, de bakermat van de arcadische droombeelden, een grote aantrekkingskracht. Met de nieuwe kolonie wordt gezocht naar een nieuw Arcadia dat weer teruggrijpt op de Griekse en Italiaanse oorsprong.

Arcadia duikt voor het eerst op in het werk van de Griekse dichters. Het was een droombeeld dat houvast moest geven in de nadagen van de Griekse beschaving. De dichters beschreven een oerlandschap dat werd bewoond door Arcadiërs – half mens, half dier – die in grotten of simpele hutten beschutting zochten tegen de elementen en leefden van het vlees en de melk van hun geiten. Het waren jagers, verzamelaars, krijgers en welustigen, in een landschap dat bekend stond om zijn wrede ruig-

<sup>1</sup> Gerard Reve, Brieven aan Simon C., Uitgeverij Veen, Amsterdam, 1982, p. 15.  
<sup>2</sup> Een registratie van Nederlanders in het buitenland ontbreekt. Volgens een schatting van het kwartaalblad Leven in Frankrijk is het aantal tweedehuisbezoekers in Frankrijk 250.000. Daarnaast zijn er ongeveer 50.000 met het 'eerste' huis in Frankrijk. Ook is bekend dat er ruim 120.000 AOW-ers zijn die elders in de EU wonen. Zie: Atte Jongstra, 'Wonen in Frankrijk. Naast Engelsen', NRC Handelsblad, 18 januari 2003 en Joop Meijnen, 'Advies met desastreuze gevolgen', NRC Handelsblad, 10 juli 2003.  
<sup>3</sup> Net als een zwerm vogels strijken nieuwe kolonisten neer op verschillende plekken in Europa, op zoek naar een nieuwe leefomgeving. In de letterlijke zin is een kolonie een groep bijeenwonende dieren van één soort. Binnen een kolonie ontstaan nieuwe gedragvormen die het individuele dier overstijgen. Kevin Kelly beschrijft bijvoorbeeld aan de hand van vogelkolonies hoe een zwermdende vogel blind is voor de elegantie en de samenhang van een vliegende zwerm. De zwermeigening ontstaat uit schepsels die zich in het geheel niet bewust zijn van hun collectieve vorm, grootte, of de lijn waarin ze elkaar volgen. Hoewel in ieder afzonderlijke vogel geen enkele eigenschap te vinden is die de vorm en beweging van de totale zwerm bepaalt, is er toch duidelijk een sturende kracht die de hele zwerm vogels in een richting laat vliegen. De zwerm wordt een nieuw organisme met eigen organisatieprincipes. Hij zwenkt en draait door de lucht alsof hij door één geest wordt bestuurd. Deze geest kan als de sturende kracht van groepsgedrag worden gezien. Ook mensen vormen kolonies die uitzwermen en onvoorspelbaar massaal gedrag vertonen. Kevin Kelly, 'Out of Control. The rise of neo-biological civilization', Oase nr. 52, p. 38.





heid. De Arcadiërs werden gezien als autochtons, oermensen die uit de aarde zelf waren ontsproten.<sup>4</sup>

Tijdens de Italiaanse Renaissance wordt ook Arcadia opnieuw ontdekt, maar het krijgt dan wel een nadrukkelijk humanistisch karakter. Arcadia is een plek van schoonheid, vrede en onschuld geworden, een pastorale idylle, bewoond door dieren die zich gedragen als burgers van een politieke economie. De jacht en wellust hebben plaatsgemaakt voor noeste arbeid, vrede en vlegzig vee en overvloedige velden en boomgaarden.<sup>5</sup> De Italianen waren de eersten die het arcadische droombeeld ook daadwerkelijk probeerden te realiseren. Het resultaat was de villa, een nieuwe typologie, gebouwd ten behoeve van de genieting van het buitenleven. Men trok zich terug uit de stad, maar niet om de stad de rug toe te keren of als vorm van kritiek op de stad. Het buitenleven werd veeleer gezien als een aanvulling op het stedelijke leven. Zowel de ongerepte natuur als de stad waren essentiële onderdelen van het villaontwerp. Buitenplaatsen waren in de zestiende eeuw vooral de plekken waar het intellectuele en filosofische discours plaatsvond. De verbinding met het landschap was daarbij net zo belangrijk als de verbinding met de stad. Zo stelde Palladio bijvoorbeeld dat een villa niet in een benauwd dal mocht worden gebouwd. Dit zou immers zowel het zicht op de omgeving als de zichtbaarheid van de villa zelf belemmeren.<sup>6</sup> De buitenplaats werd steeds meer een plek waar prestige en pretentie de boventoon voerden. Regelmatig vonden er koninklijke ontvangsten en theatervoorstellingen plaats die de concurrentie aankonden met de evenementen in de stad. Dat ook het Griekse Arcadia een bestanddeel was van het leven in de villa was een goed bewaard publiek geheim: losbandige feesten en bacchanalen behoorden beslist tot de hooggewaardeerde aspecten van het leven in 'lustoord'.

De Italiaanse villa kan worden gezien als het startpunt van een proces van perfectionering van het arcadische ideaal. De gehumaniseerde idylle bereikte in de Franse parken en landgoederen van de zeventiende eeuw een formele perfectie. De natuur werd met symbolische middelen gerepresenteerd en tegelijkertijd werd de ongecontroleerde buitenwereld aan het zicht onttrokken. Vaux-le-Vicomte is het voorbeeld bij uitstek waar het bos de tuin afschermd van het omringende landschap terwijl dit bos tegelijkertijd samen met waterelementen de ongerepte natuur verbeeldde. Dit bewust gecreëerde kunstmatige karakter van het Franse Arcadia maakte vervolgens in het Engeland van de achttiende eeuw plaats voor een romantische waardering van maagdelijke en wilde landschappen. De techniek van het landschapontwerp werd tot het uiterste benut om meer dan echte landschappen te creëren. Het Engelse Arcadia was wilder dan de wildernis en het had meer landschapstypen, waterpartijen, beken, grotten en vergezichten dan ieder natuurlijk landschap kan herbergen. En tegelijkertijd was de stad ook overal aanwezig in de vorm van buitens, tuinhuisjes, muziekpaviljoens en geromantiseerde ruïnes die onderling met elkaar verbonden waren via pittoreske zichtlijnen.<sup>7</sup>

Aan het einde van de achttiende eeuw trad er in Engeland echter ook een kentering op. De gesublimeerde wildernis van het kunstmatige Engelse Arcadia deed steeds meer mensen verlangen naar 'echte' ongeconstrueerde wildernis. Zo ontstond interesse voor het ruige en ongerepte heuvellandschap dat voorheen als woestijn werd beschouwd. In Engeland zelf werd het Lake District de favoriete bestemming, maar de honger naar wild scenes of nature dreef de Engelsen ook naar de Alpen en de Pyreneeën.<sup>8</sup> Met deze nieuwe honger naar wildernis trad er een duidelijke polarisering op tussen het pastorale en het wilde Arcadia. Het meest expliciet kwam dat naar voren in het debat over de ware aard van het landhuis. In 1798 publiceerde James Malton zijn *Essay on British cottage architecture*, waarin hij de cottage niet alleen propageerde als een pittoreske typologie,

maar ook als basis voor een nieuwe manier van leven: 'onwillekeurig slaken de welgestelden een zucht als zij de eenvoudige onderkomens van de minder bedeelden bezien'.<sup>9</sup> De villa was duidelijk verbonden met het stedelijke leven; zij bood veel comfort en rust, en was gelegen in een kunstmatig landschap in de nabijheid van de stad. De cottage greep daarentegen aan het einde van de achttiende eeuw terug op het Griekse Arcadia, het wilde, ongeconstrueerde landschap waarin de primitieve oermensen een eenvoudig leven leidde.

Sinds deze herontdekking zijn er twee duidelijk te onderscheiden wegen die naar Arcadia leiden. De ene streeft naar een pastorale leefstijl die met kunstmatige middelen bereikt kan worden, de andere sluit kunstmatige interventies uit om het ideaal van ongerepte wildernis te kunnen bereiken. Ook de verschijningsvormen van de hedendaagse, nieuwe kolonie zijn direct te herleiden tot deze twee percepties van Arcadia. En hoewel deze twee ideeën onverzoenlijk lijken komen ze beide voort uit dezelfde drijfveer. Het is het geloof in een alternatieve leefwijze buiten de stad die alleen maar gezien kan worden door degenen die deel uitmaken van het stedelijke systeem.<sup>10</sup> Het zijn beide stedelijke projecties van een geïdealiseerde wereld buiten de stad die bereikbaar is geworden door de toenemende mogelijkheden van vrije vestiging en de toenemende individuele mobiliteit. Kortom, ook het hedendaagse Arcadia is sterk verbonden met de veranderende betekenis van stedelijke systemen.

#### NIEUWE KOLONIES HERKENNEN

Wild of pastoraal, de nieuwe kolonie is relatief onzichtbaar in het Europese landschap. In die zin is ze volledig onvergelykbaar met de klassieke kolonie die door haar afwijkende gebouwde structuur van veraf herkenbaar was. De nieuwe kolonie is parasitair, nestelt zich meestal in bestaande bouwwerken of voegt zich zo onopvallend mogelijk in het landschap. Daarnaast is er een uiterlijke overeenkomst met vakantiewoningen en -dorpen die vaak in dezelfde omgeving te vinden zijn. Hoewel van oorsprong verwant aan de nieuwe kolonie zijn de achterliggende economische en sociale mechanismen daarvan volstrekt verschillend. Een nieuwe kolonie is met behulp van vier criteria te herkennen.

Het eerste criterium is dat nieuwe kolonisten vreemden moeten zijn in het gebied waar zij neerstrijken. Vaak zijn het buitenlanders, maar het kunnen in een groot land met grote regionale verschillen ook mensen zijn uit een andere regio. In ieder geval moeten de (stedelijke) leefstijl, de gebruiken en vaak ook de taal verschillen van die van de lokale omgeving. Eigen bezit is het belangrijkste tweede criterium dat de nieuwe kolonist onder-

<sup>4</sup> Simon Schama, *Landschap en herinnering*, Uitgeverij Contact, Amsterdam, 1995, p. 559 e.v.

<sup>5</sup> Schama (zie noot 4).

<sup>6</sup> Gerda Boedefeld, Berthold Hinz, *Die Villen im Veneto*, Dumont, Keulen, 1987, p. 33.

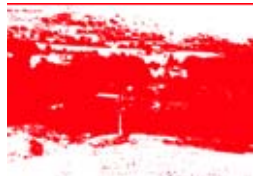
<sup>7</sup> Zie: Wouter Reh, *Arcadia en metropolis*, Publicatieburo Bouwkunde, Delft, 1995, Reh (zie noot 7), p. 49.

<sup>8</sup> James Malton, geciteerd door Arnold Reijndorp, in: Arnold Reijndorp et al., *Buitenwijk*, NAI uitgevers, Rotterdam, 1998, p. 32.

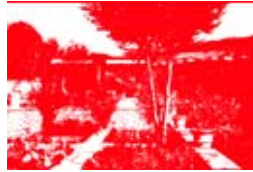
<sup>10</sup> Gerard Reve verbindt de twee ideeën van Arcadia in zijn brieven op vanzelfsprekende wijze. Vanuit het pastorale perspectief roemt hij de schoonheid van het Franse platteland met zijn 'roerloze volkstuijnen, oude wasketels, gielers, vioolperken en dergelijke', vanuit het wilde perspectief is hij bereid met minimale middelen genoeg te nemen: 'je kunt als je geen geboren stinkbom bent, heel fris en zindelijk leven zonder stromend water'. En het dierlijke perspectief komt terug als hij beschrijft hoe hij de liefde bedrijft in het 'Adelaarsnest', met zijn partners die allemaal een dierlijke koosnaam hebben: Jakhals, Tijger en Woelrat.

scheidt van de toerist. De nieuwe kolonist investeert in een plek en maakt zich deze eigen. Bezit, persoonlijke belangen en binding met de plek zijn cruciaal voor de betrokkenheid met zijn omgeving. De verblijfstijd bepaalt de mate waarin de nieuwe kolonist zijn betrokkenheid ook daadwerkelijk kan operationaliseren. Daarom is het derde criterium dat nieuwe kolonisten een substantieel deel van de tijd verblijven in de nieuwe kolonie. Dit is natuurlijk een rekbare definitie, maar het gaat erom dat de nieuwe kolonist zijn nieuwe plek beschouwt als zijn woonplaats, het thuis. Tenslotte is voor een nieuwe kolonie een kritische massa van nieuwe kolonisten nodig. Dat betekent niet dat ze allemaal op een kluitje hoeven te wonen. Wel moet het aantal kolonisten een substantieel deel van de bevolking uitmaken. Daarmee is het aantal nieuwe kolonisten voor een kritische massa relatief. In een dunbevolkte regio is een kleine aantal al voldoende, in een groot dorp zijn er veel meer nieuwe kolonisten nodig. Het gaat er in ieder geval om dat een kritische massa een gevoel van saamhorigheid en vertrouwen geeft, een gevoel van 'onder ons'. Met een kritische massa is volledige integratie in de lokale omgeving niet nodig en ontstaan er gedeelde instellingen. Bovendien trekt een kritische massa meer nieuwe kolonisten aan waardoor het proces van kolonisatie wordt versterkt. Daarom is de kritische massa misschien wel het belangrijkste criterium voor de nieuwe kolonie.

#### AANTREKKELIJKE LANDSCHAPPEN EN STEDELIJKE INVLOEDEN



De pastorale idylle van de Dordogne. pag. xxx



De pastorale idylle in Umbria. pag. xxx



Fiona McPeake en Richard Stourac. pag. xxx

Naast de aantrekkelijkheid van het landschap wordt de lokalisering van de nieuwe kolonie in sterke mate bepaald door stedelijke condities. De nieuwe kolonie wordt immers bewoond door mensen die deel uitmaken van het stedelijke systeem en tegelijkertijd op zoek zijn naar een alternatieve leefwijze buiten de

stad. De nieuwe kolonisten blijven via familiebanden en zakenrelaties gebonden aan het stedelijke systeem en hechten dus ook veel belang aan goede verbindingen. De nabijheid van een vliegveld en/of goede bereikbaarheid per auto en trein zijn belangrijke vestigingsvoorwaarden voor nieuwe kolonies.<sup>12</sup> Vooral het netwerk van hogesnelheidstreinen en regionale luchthavens voorziet in de behoefte om ver weg te wonen en in tijd gemeten toch dichtbij te zijn.<sup>13</sup>



Het huis van Patricia Clough. pag. xxx

Behalve de goede verbinding met het stedelijke netwerk is ook de nabijheid van de stedelijke cultuur van groot belang voor nieuwe kolonisten. Zoals de villa in de Renaissance de plek was waar het intellect uit de stad bij elkaar kwam, zo wordt ook de nieuwe kolonie hoofdzakelijk bewoond door de geletterde stedeling. De nabijheid van een (provinciale) stad met hogere opleidingsinstellingen, een theater, een muziekcentrum, een bibliotheek en een goede culinaire traditie is voor veel nieuwe kolonisten van groot belang. Maar ook de beschikbaarheid van goede medische zorg weegt vaak mee bij de locatiekeuze. Patricia Clough roemt alle geneugten van het alledaagse Umbria. Goed bereikbaar met vliegtuig en auto, veel regionale culturele instellingen met een rijke traditie in het barokke theater en een bijna grenzeloos winkelaanbod: kleine boerenwinkels, exclusieve speciaalzaken en supergoedkope shopping malls. Anna Blaak legt uit dat zij de keuze op Castel Jaloux in de Dordogne heeft laten vallen omdat het dorp voldoende winkels en voorzieningen heeft en goed

<sup>11</sup> Voor dit deel van de tekst danken we een aantal informanten die we in Frankrijk en Italië hebben geïnterviewd. In de Dordogne/Corrèze hebben wij gesproken met Anna Blaak, Dimphi Hombergen en Wieger Frenken, en het echtpaar Ans en Han van Geest. De laatsten zijn na vijftien jaar de projectontwikkeling ingerold. Na de bouw van zes vakantiehuisjes zijn zij momenteel bezig met de ontwikkeling van dertien villa's nabij Perpezac-le-Blanc. Dit dorp in de Corrèze bestaat voor de helft uit landbouwgrond. Het telt 180 huizen en 410 inwoners. Door de wegtrekkende autochtone bevolking is er een vacuum ontstaan dat deels gevuld wordt door buitenlanders. Ongeveer elf procent van de huizen is in het bezit van buitenlanders en zes procent wordt permanent bewoond. Met de bouw van de villa's zullen deze percentages aanzienlijk toenemen. In Umbria hebben wij gesproken met de Britse Patricia Clough, met Fiona McPeake en Richard Stourac, een Brits/Oostenrijks paar en met Marice Falcinelli, een lokale architect die veel renovatiewerk doet. Marice Falcinelli is geboren en getogen in het kleine middeleeuwse bergstadje Trevi. Hij heeft gezien hoe de bevolking in de afgelopen vijftig jaar wegtrok. De gemeente telt nu 7.000 inwoners die vooral in de gemoderniseerde valei wonen. In de middeleeuwse stad op de berg staat naar schatting veertig tot vijftig procent van de woningen leeg. Voor de lokale bevolking zijn de woningen te duur omdat ze verkocht worden op een internationale woningmarkt. Op dit moment is ongeveer tien procent van de bevolking buitenlander. Omdat deze mensen voornamelijk op de berg wonen is het percentage buitenlanders in en rondom de middeleeuwse stadskern veel groter.

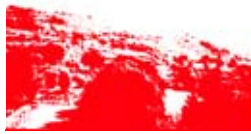
<sup>12</sup> Een aantal websites voor woningen in Frankrijk is direct gekoppeld aan routeplanners van de NS, DB en de SNCF. Veelzeggend is ook dat de beschrijving van de bereikbaarheid van de woning vaak meer ruimte inneemt dan de beschrijving van het object zelf.

<sup>13</sup> Zie ook MUST, 'Mapping a changing Netherlands', in: Theo Baart et al., Atlas of change, NAI Uitgevers, Rotterdam, 2000.

bereikbaar is. Bovendien zijn de grotere steden Bordeaux en Limoges niet ver weg voor echte medische noodgevallen. Kortom, de nieuwe kolonie komt voort uit een behoefte dicht bij de natuur te leven, maar heeft alleen bestaansrecht binnen een stedelijk systeem.

#### WILD HERGEBRUIK EN PASTORALE CONSTRUCTIE

Vooral de rurale regio's in Frankrijk, Spanje, Italië en Portugal lijden onder de emigratie van de lokale bevolking. De werkgelegenheid in de agrarische sector neemt af en de jeugd vertrekt naar de stedelijke regio's. Het gevolg is dat de laatste dertig jaar steeds meer huizen en zelfs hele dorpen leeg zijn komen te staan. Juist deze plekken hebben door de landschappelijke aantrekkelijkheid een grote aantrekkingskracht op mensen die op zoek zijn naar het wilde Arcadia. Zij zijn op zoek naar plekken met onderdruk, plekken waar de natuurlijke rust van vergetelheid steeds sterker voelbaar wordt en de prijzen laag zijn. Het gaat om een ontelbaar aantal dorpen, landhuizen, boerderijtjes, watermolens en seinhuisjes die wachten op nieuwe bewoners om gered te kunnen worden van een zeker verval. Het wilde Arcadia is echter alleen maar te vinden voor mensen met doorzettingsvermogen en een scherpe neus voor 'vergeten' plekken. Deze ontdekkingsreis is in feite al het begin van de arcadische droom die stukje bij beetje geconstrueerd wordt. Voor Anna Blaak was de ontdekkingsreis een belangrijk startpunt van een nieuw leven: 'Het was vroeger al een droom om ons buiten Nederland te vestigen. We hebben veel gereisd, maar dat is er toen niet van gekomen. In 1996 hebben we alles verkocht. Vervolgens hebben we een jaar met een caravan door Frankrijk getrokken, op zoek naar een vaste plek.' Na een lange zoektocht voelt de uiteindelijke verwerving van een plek in Arcadia als een bevrijding, de start van een nieuw leven.



Het middeleeuwse Trevi op de bergtop. pag. xxx

De cottage van deze tijd is het huis op het Franse platteland dat stukje bij beetje bewoonbaar wordt gemaakt door de trotse nieuwe eigenaar. Het fundament van de arcadische perceptie bestaat uit noeste arbeid, ontberingen en het vermogen om uit een ruïne een privaat paradijs te scheppen. De rust en eenvoud van het verwaarloosde cultuurlandschap vormen het decor. Dimphi Hombergen en Wieger Frenken, twee Nederlandse beeldende kunstenaars, voelden zich door de Nederlandse regelgeving te veel in hun artistieke vrijheid en zelfstandigheid beperkt. Met hun vertrek naar de Dordogne hoopten zij de vrijheid en de beeldende kunst terug te vinden. Tot nu toe is van dat laatste echter weinig terecht gekomen. Het grootste deel van de tijd wordt besteed aan de renovatie van de gebouwen op het erf. De verbouwing gaat sinds 1998 stap voor stap, naar gelang de beschikbare tijd en middelen. Geheel onverwacht heeft Wieger Frenken zich door de verbouwingen inmiddels ontwikkeld tot een renovatiespecialist. Hij werkt regelmatig aan renovatieprojecten voor andere nieuwe kolonisten en verdient daarmee een belangrijk deel van zijn inkomen. De kunst van het overleven heeft het gewonnen van de beeldende kunst.



Dimphi Hombergen en Wieger Frenken. pag. xxx

In navolging van de pioniers, op zoek naar de cottage, hebben ook de projectontwikkelaars ontdekt dat er een grote behoefte is

aan arcadische leefomgevingen. En een groot deel van de rustzoekers is liever lui dan moe. Zij laten de creatie van Arcadia graag over aan specialisten die tegen betaling op zoek gaan naar de mooiste plekjes in Zuid-Europa. Een groot aantal bouwers, ontwerpers en ontwikkelaars is inmiddels gespecialiseerd in het realiseren van de bijna volmaakte idylle voor de gemakzuchtige pionier. Deze lustoorden zijn nieuw geconstrueerd volgens de hedendaagse standaarden, met een knipoog naar lokale stijkmerken. Luxe, service en zorg in een rustige idyllische omgeving zijn de belangrijkste principes voor deze nieuwe kolonies. Afhankelijk van de beoogde doelgroep loopt het type nieuwe kolonie uiteen in vorm en omvang. Aan de kust van de Middellandse Zee zijn het vaak grote complexen met appartementen en sportvoorzieningen, vaak moeilijk te onderscheiden van de grote resorts waar men vakantie viert. In het binnenland zijn het vaak kleinschalig opgezette woonparken met geschatte of zelfstandige woningen. Dit zijn over het algemeen nieuwe woonenclaves van tien tot twintig woningen, in de nabijheid van kleine pittoreske dorpen. Afhankelijk van de woonwens kan gekozen worden uit verschillende woningtypes (zoals de bungalow, de boerderij, het landhuis en kasteelappartementen) en verschillende serviceniveaus (huishouding, boodschappen, terreinonderhoud, bewaking, recreatieprogramma's of volledige medische ondersteuning). Het is niet zo verbazend dat deze lustoorden weinig aantrekkingskracht hebben op de wilde kolonisten. Ze komen echter wel voort uit hetzelfde verlangen.

Opvallend is dat een groot aantal van de wilde kolonisten als ervaringsdeskundigen een belangrijke rol spelen in de totstandkoming van de kunstmatige nieuwe kolonies. Fiona Mc Peake en Richard Stourac, die wonen in Trevi, hebben een agentschap opgericht dat bemiddelt in de verhuur van authentieke vakantiewoningen in Umbria. Ans en Han van Geest, die ruim 15 jaar in de Corrèze wonen, hebben tien hectare grond aangekocht waar zij dertien villa's willen realiseren op kavels van 2.500 tot 6.000



Han van Geest. pag. xxx



Anna Blaak toont het plan voor het ouderdorp bij Castel Jaloux. pag. xxx

vierkante meter. Deze villa's, die in de eerste plaats bedoeld zijn voor Nederlandse kopers, zijn deels in het heuvellandschap geschoven en hebben gradaken, zodat het collectieve uitzicht op het dal niet verdwijnt. Het duurzame karakter van dit project moet een hoog opgeleide doelgroep aanspreken die oog heeft voor ecologische waarden. De te verwachten energiebesparing en beperkte onderhoudskosten moeten de vaste lasten voor de toekomstige bewoners beperkt houden.

Het meest ambitieuze project is geïnitieerd door Anna Blaak. Ze is de zestig gepasseerd en vroeg zich af hoe zij in de Dordogne kan blijven wonen als ze echt oud en hulpbehoevend wordt. Samen met een groep gelijkgestemde Nederlanders heeft zij vijf jaar geleden Euro Age opgericht. Inmiddels heeft de vereniging bijna tweehonderd leden, het merendeel Nederlanders, maar ook een enkele Duitser en zo'n dertig Engelsen.<sup>14</sup> Deze vereniging heeft tot doel om goede condities te creëren voor de oudere buitenlanders in Frankrijk. Zij wil een oplossing bieden voor ouderen die op het platteland in Frankrijk willen blij-

<sup>14</sup> Zie ook: Kurt van Es, 'Bonjour kan iedereen zeggen', Het Parool, 11 juni 2002.

ven wonen terwijl ze mogelijk behoefte aan verpleging hebben en eventueel hun taalvaardigheid verliezen. De vereniging is de initiatiefnemer van het eerste ouderdorp in Frankrijk volgens Nederlandse standaarden (aanleunwoningen, een verzorgingshuis en een verpleeghuis). Aan de rand van het dorp Castel Jaloux is 7,5 hectare grond verworven om het te kunnen bouwen. Het plan wordt ontwikkeld in samenwerking met een Franse projectontwikkelaar. De vereniging Euro Age houdt zich vooral bezig met de onderhandelingen met Nederlandse zorgverzekeraars en zet zich in voor het afstemmen van de verschillende zorgsystemen in Europa.

#### OVERLEVEN IN EEN VREEMDE OMGEVING

De nieuwe kolonie is een clustering van soortgenoten. Meestal komen ze uit hetzelfde land, delen ze vergelijkbare interesses, hebben ze vergelijkbare werkzaamheden of bevinden ze zich in dezelfde levensfase. Daarmee komen we bij één van de meest cruciale kenmerken van een kolonie: ze ontwikkelt zich bijna altijd binnen een informeel netwerk van families, vrienden en bekenden.<sup>15</sup> De arcadische idylle is moeilijk vindbaar, en degenen die haar gevonden hebben willen haar niet zomaar delen met vreemden die mogelijk een conflicterende leefstijl zouden kunnen hebben.

Niet alleen de ontwikkeling van een kolonie is gebaat bij een informeel netwerk van bekenden, ook de handhaving van de nieuwe kolonie heeft belang bij een netwerk van gelijkgestemden. Clustering is noodzakelijk om jezelf staande te houden in een vreemde omgeving met vreemde gebruiken, wetten en taal. Men helpt elkaar en bundelt de individuele kwaliteiten om de lokale wet- en regelgeving en procedures te kunnen doorlopen en strategische contacten te leggen met de lokale bevolking. Deze georganiseerde bundeling van gemeenschappelijke belangen en behoeften maakt de kunstmatige kolonies zo aantrekkelijk. De individuele kolonist is niet op zichzelf aangewezen en hoeft niet alles opnieuw uit te vinden. Het project van dertien villa's in de Corrèze van de Van Geests is georganiseerd binnen een vereniging van eigenaren die zorg dragen voor de gemeenschappelijke voorzieningen, zoals groen, paden, zwembad en waterzuivering. Het ouderdorp van Euro Age gaat natuurlijk nog een stap verder en biedt een volledig servicepakket, inclusief gezondheidszorg en mogelijkheden om afhankelijk van de zorgbehoefte binnen de kolonie te verhuizen naar een passender woonvorm. Collectief beheer en gemeenschappelijke leefstijl veraangenamen het verblijf in de kolonie. Het risico op conflict wordt tot een minimum gereduceerd, zodat de pastorale idylle optimaal de ruimte kan krijgen. Dit geldt zowel voor de wilde als de kunstmatige kolonie. In feite is het een terugkeer naar een homogene leefomgeving waar naastenliefde nog bestaat, of vervangen is door heldere en eenduidige leefregels die binnen een kleine gemeenschap gehandhaafd kunnen worden.



Ans van Geest en Henri Roche. pag. xxx

Henri Roche, is bijvoorbeeld een goede bekende van Ans en Han van Geest en stelt alles in het werk om hun nieuwbouwproject gerealiseerd te krijgen. De

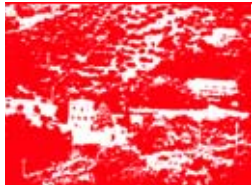
directe winst van de nieuwe kolonisten in het dorp is dat er meer opbrengsten zijn voor de gemeentekas en de lokale bouwbedrijven meer werk hebben. Ook de boer benadert tegenwoordig een Nederlandse makelaar omdat hij dan meer geld kan krijgen voor zijn oude schuur.

Toch stuiten nieuwe kolonies ook op weerstand. De lokale cultuur komt steeds meer in de verdrinking. Het bedrijvige cultuurlandschap dat eens de motor was van de lokale economie verandert langzaam in een pittoresk decor dat door de nieuwe kolonisten juist wordt gekoesterd vanwege zijn roerloze verstillig. De nieuwe kolonie is in wezen conservatief. De kolonist die eenmaal zijn Arcadia heeft gevonden zal deze namelijk met hand en tand verdedigen tegen iedere vooruitgang. Nieuwe wegen, bedrijfsontwikkeling en modernisering van de landbouw stuiten op grote weerstand van hoog opgeleide en goed georganiseerde nieuwe kolonisten.<sup>16</sup> Bovendien blijkt de economische winst van kolonisatie voor de autochtone bevolking vaak lager dan men hoopt. Nieuwe kolonisten lossen veel zaken onderling op en beginnen eigen ondernemingen die de lokale bedrijvigheid wegdukt. En iedere kolonist roemt de kwaliteit en romantiek van de lokale middenstand, maar stapt voor levensmiddelen toch meestal in de auto en rijdt naar een grote en goedkope shopping mall.

Ingrijpender is de culturele verdrinking. De introductie van vreemde normen en waarden kan veel beroering geven. Fiona McPeake en Richard Stourac wonen in een huis dat tegen een berghelling is gebouwd in de bocht van een weg. Iedere Italiaan die deze bocht neemt toetert tweemaal om tegenliggers te waarschuwen dat hij eraan komt en niet van plan is gas terug te nemen. Nooit heeft dit probleem gegeven, tot McPeake en Stourac er kwamen wonen. Inmiddels weten de dorpeligen dat het op prijs wordt gesteld als ze in deze bocht niet toeteren, wat ze dan ook laten. Iedere autochtone automobilist die nu deze bocht neemt voelt zich in zijn vrijheid beknot, maar is te trots om dit hardop te zeggen. Tussen de regels door is de spanning echter wel voelbaar. De autochtone bevolking ziet de kolonisten vaak nog als 'vreemdelingen die lang op vakantie zijn' en ontkent daarmee de impact van de nieuwe kolonisatie.<sup>17</sup> Omgekeerd bouwen de nieuwe kolonisten een cordon om zich heen om het conflict met de autochtone bevolking te vermijden: 'Wij hebben het aangrenzende land met ruïne aangekocht uit zelfverdediging. We waren eigenlijk gedwongen om het te kopen omdat wij anders onge-



Marice Falcinelli. pag. xxx

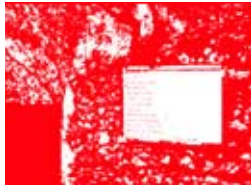


Het huis, de olijfbomgaard en het tweede huis (in de steigers) van McPeake en Stourac. pag. xxx

<sup>15</sup> Ook het voorbeeld van Gerard Reve laat dat zien. Zo schrijft hij in Brieven aan mijn lijfarts (Luitgeveerj Veen, Amsterdam, 1992, p. 126): 'Lieve Jan, wil jij hier een huis kopen? Meneer en mevrouw V. zijn verhuisd naar Valence, en willen hun huis wel kwijt. Het is een huis in de rij, hier naast naar rechts het 5<sup>de</sup> huis. Het heeft geen erf, alleen een voortuin van enkele meters diep. Het is in prima staat, en bezit een nieuw dak (zes jaar geleden vernieuwd). Men spreekt over een vraagprijs van quinze millions (150 000 francs) maar dat is natuurlijk onzin. Het zal wel weggaan ronde de 100 000 francs, denk ik. Als je het niet te duur koopt, zit je nooit fout, en kun je het altijd weer kwijt. Ik geloof niet, dat er allemaal haast bij is.'

<sup>16</sup> En in Trevi op de weerstand van één autochtoon: de architect die oude woningen opknaapt.

twijfeld een conflict zouden krijgen met de buurman over de onduidelijke eigendomsverhoudingen in de olijfbomgaard en het mogelijke burengerucht', aldus Richard Stourac. Omdat meerdere kolonisten, volstrekt onafhankelijk van elkaar, hetzelfde doen ontwikkelt zich in de omgeving van Trevi een duidelijk herkenbare kolonie.

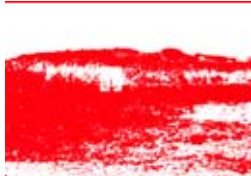


Informatiebord over woningrenovatie in opdracht van Clough. pag. xxx



Informatiebord over woningrenovatie in opdracht van McPeake en Stourac. pag. xxx

De burgemeester van Perpezac-le-Blanc, die de nieuwe kolonies ziet als de redding voor zijn leeglopende gemeente, wil de culturele kloof tussen de autochtone bevolking en de kolonisten dichten. Daarom heeft de gemeente vorig jaar in de Salle de Fête een tentoonstelling georganiseerd over het werk van de lokale kunstenaars. Het thema was 'de buitenlanders uit het dorp'. Tijdens de opening waren vrijwel alle kolonisten uit het dorp aanwezig én een groot deel van de autochtone bevolking. Dit succes heeft de burgemeester volgens Ans van Geest gesterkt in zijn opvatting dat integratie niet een kwestie van nationaliteit en taal is, maar van mentaliteit. De vraag is echter of de burgemeester de werkelijke impact van de nieuwe kolonies niet onderschat.



Bouwkavel voor 16 villa's nabij Perpezac-le-Blanc. pag. xxx

Integratie veronderstelt dat de vreemdeling zou moeten integreren in de lokale maatschappelijke structuur. Het toemende aantal nieuwe kolonies brengt echter een omgekeerd proces op gang. De lokale bevolking moet zich aanpassen aan de nieuwe kolonist. Zoals bij iedere kolonisatie vermengt een nieuwe maatschappelijke structuur met de aanwezige lokale structuren. De rurale landschappen worden steeds sterker gekoloniseerd en verbonden met maatschappelijke structuren die ingebed zijn in de cultuur van de stad.

#### DE NIEUWE NIEUWE KOLONIE

Niet als de zomermode gaat de ontwikkeling van de nieuwe kolonie snel. De Provence en Toscane zijn al zover gekoloniseerd dat het maximale laadvermogen in feite is bereikt. De nieuwe kolonist is daarom altijd op zoek naar nieuwe nog onontdekte regio's en verborgen schoonheden. Daarbij speelt de persoonlijke smaak natuurlijk ook een belangrijke rol. Er is bijvoorbeeld een kleine groep nieuwe kolonisten die het Ierse platteland bevolkt. Niet vanwege het weer, maar vanwege de totale afzondering, de muziekcultuur en de betoverende ruigheid van het landschap. Er zijn in Europa voldoende aantrekkelijke landschappen te vinden, maar de nieuwe kolonies ontstaan alleen op die plekken die goed bereikbaar zijn en vacuüm getrokken worden doordat de lokale bevolking wegtrekt. De aansluiting bij de EU bepaalt in belangrijke mate het gemak van vestiging. Ierland en Portugal zijn pas ontdekt door de nieuwe kolonist nadat deze landen zich hebben aangesloten bij de unie. Met de uitbreiding van de EU in de komende jaren opent zich daarom een ongekend groot zoekgebied voor nieuwe kolonisten.

Alle nieuwe lidstaten bezitten unieke landschappen die op veel plekken door kleinschalige landbouw in stand worden gehouden. Na de aansluiting bij de EU zal de landbouwsector een onvermijdelijke schaalvergroting ondergaan waardoor de werk-

gelegenheid in deze sector af zal nemen. Een groot deel van de bevolking zal gebruik maken van de nieuwe bewegingsvrijheid en zijn geluk zoeken in grote steden en andere landen. De ruimte die zij achter laten zal ongetwijfeld worden opgevuld door nieuwe kolonisten. Het leven is er goedkoop, de prijzen van onroerend goed zijn laag en de pittoreske ongereptheid van het Oost-Europese cultuurlandschap is bijzonder aantrekkelijk.

Maar voordat deze nieuwe nieuwe kolonisatie op gang zal komen zal eerst nog een groot aantal regio's binnen de huidige EU ontdekt en gekoloniseerd worden. De grens van de kolonisatie schuift steeds verder op. In Italië is het na Toscane nu de beurt aan Umbria. Maar de eerste tekenen van kolonisatie worden ook al zichtbaar in het zuidelijker gelegen Abruzzo. Ook de hereniging van Duitsland heeft een interessante nieuwe koloniatiegolf opgeleverd die een aardige voorbode kan zijn voor de aansluiting van andere Oost-Europese landen. Een groot deel van de bevolking van het voormalige Oost-Duitsland is in de afgelopen tien jaar weggetrokken, op zoek naar betere kansen in het westen. Tegelijkertijd is in de afgelopen tien jaar een groot aantal kastelen, paleizen, buitens en landhuizen verkocht aan nieuwe kolonisten die tegen de stroom in kans zien om een nieuw arcadisch leven op te bouwen in een verlaten en failliete regio. Deze ontwikkeling is al herkend door speculanten die in een groot aantal badplaatsen aan de Oostzeekust goedkope villa's hebben verworven en nu te koop aanbieden tegen West-Europese prijzen.

#### TOEKOMSTPERSPECTIEVEN

De nieuwe kolonie is moeilijk te herkennen. Daarom wordt de invloed van de nieuwe kolonie op de lokale cultuur onderschat. Het zijn juist de onzichtbare clusters, informele contacten en bindingen met stedelijke netwerken die de nieuwe kolonie vorm geven en daarmee de rurale omgeving veranderen. De nieuwe kolonist is op zoek naar een arcadische idylle, en is met zijn hoge opleiding en, naar lokale standaarden gemeten, ruime financiële middelen in staat deze te realiseren. De nieuwe kolonie wordt geschapen volgens het beeld van een modern Arcadia, een verstillid rurale landschap waarin ruimte is voor de ontplooiing van stedelijke culturen. De nieuwe kolonist is bijzonder conservatief als het gaat om de aantrekkelijkheid van het landschap. De schoonheid van het landschap is immers de reden voor de kolonisatie en wordt, vaak tegen de wil van de autochtone bevolking, gekoesterd en beschermd. Tegelijkertijd brengt de nieuwe kolonist een stedelijke cultuur die de transformatie van de lokale cultuur versnelt. De generieke stedelijke cultuur is immers wereldomspannend en offensiever dan rurale gebruiken en gewoonten.

Toch ligt hier ook de belangrijkste kans voor de regio. De rurale economie, die hoofdzakelijk was gebaseerd op de landbouw, is in de afgelopen decennia gemarginaliseerd en maakt plaats voor een nieuwe stedelijke economie die tegelijkertijd de ruimtelijke en landschappelijke karakteristieken van de regio koestert. De kleinschalige landbouw wordt hobbylandbouw, de pittoreske vergezichten worden meditatie-landschappen en de verlaten hoeves worden cursuscentra. Dat daarmee de lokale cultuur ingrijpend verandert is onvermijdelijk. De boer die de landbouw opgeeft wordt klusjesman of beheerder. Het dorp wordt een trekpleister voor rust- en cultuurminnende stedelingen, een voorzieningencentrum voor ouderen, of een uitvalsbasis voor internationaal opererende wereldburgers. Uiterlijk blijft het landschap ongewijzigd. Of, anders gezegd, na een eeuwenlange transfor-

<sup>17</sup> De Europese vreemdeling heeft echter wel een duidelijk bevoorrechte positie. Het Italiaans kent bijvoorbeeld een onderscheid tussen stranieri en extra communitari. De eerste is een vreemdeling, maar wel uit het vertrouwde Europa, de tweede is een echte vreemde, afkomstig uit een land buiten Europa.

matie van het landschap, ten behoeve van de landbouw, wordt het landschap nu bewust niet veranderd. De economische waarde van de regio zit niet langer in de productiviteit maar in de schoonheid van het landschap.

Is het effect van de nieuwe kolonisatie ook merkbaar in Nederland? Om te beginnen is dat nauwelijks meetbaar. Er ontbreken goede gegevens over Nederlanders die in het buitenland wonen. Over het aantal bestaat onduidelijkheid, maar ook de verblijfsduur in het buitenland is onbekend. In de regio's zijn de effecten duidelijk zichtbaar, maar in het vaderland valt het minder op. De vraag is hoe omvangrijk de nieuwe kolonisatie moet zijn om een merkbaar effect te hebben in Nederland – en of deze omvang ooit bereikt zal worden. De Verenigde Staten van Amerika bieden interessant vergelijkingsmateriaal. Hier heeft de bevolking zich de afgelopen decennia duidelijk gesorteerd. Mensen met een vergelijkbare drijfveer als de nieuwe kolonisten in Europa zijn naar Florida, California of Colorado getrokken en hebben een vacuüm achtergelaten in de grote steden in het noorden. Of het in Europa ooit zo ver zal komen is de vraag, maar met de huidige ontwikkeling van de EU neemt de keuzevrijheid voor vrije vestiging wel enorm toe. Het positieve effect kan zijn dat een deel van het ruimtegebrek in Nederland vanzelf oplost omdat de mensen met een (te) grote ruimtebehoefte het land verlaten. Het negatieve effect kan zijn dat er een kapitaalvlucht naar het buitenland ontstaat. Het geld dat in buitenlands onroerend goed wordt gestoken is niet meer beschikbaar voor de Nederlandse markt, net zomin als het dagelijks besteedbare geld.

Gezien vanuit deze invalshoek levert de kennis over de nieuwe kolonisatie twee verschillende perspectieven op voor de ruimtelijke ordening van Nederland. Het eerste is het versterken van de regionale differentiatie. Dat betekent dat wij moeten afstappen van het Nederlandse spreidingsbeleid van uniforme economie, infrastructuur en verstedelijking. Een groot aantal regio's in Groningen, Friesland, Drenthe, Overijssel, Gelderland en Limburg heeft een enorme ontwikkelingskans voor nieuwe kolonies. Als er meer geïnvesteerd zou worden in grotere landschappen en gestopt zou worden met het geforceerd ontwikkelen van conventionele economische en industriële centra en stedelijke uitbreidingen, zou er ruimte kunnen ontstaan voor een nieuwe leefwereld. Juist het koesteren en versterken van de schoonheid van het landschap kan op de lange termijn een zeer aantrekkelijk leefmilieu opleveren dat een kapitaalcrachtige bevolkingsgroep aantrekt.

Het tweede perspectief ontstaat als Nederlanders in de toekomst massaal kiezen voor een zonnig Arcadia in het buitenland. Is het dan nog steeds noodzakelijk om een supergedifferentieerd woningaanbod in Nederland te realiseren? Waarom hier een woonmilieu proberen te realiseren dat te veel ruimte consumeert, terwijl er genoeg ruimte in andere delen van Europa beschikbaar is met veel betere vestigingsfactoren? Kan Nederland zelf dan niet veel compacter ingericht worden? Nederland kan zich dan verder specialiseren als een van de belangrijkste economische centra waar werkgelegenheid en handel volop de ruimte krijgen. De structuur van kleine en levendige steden die tezamen een metropolitane omvang hebben kan dan verder uitgebouwd worden. Omdat er voor de mensen die op zoek zijn naar een woonomgeving met ruimte en rust voldoende plaats is in Zuid-Europa kunnen wij in Nederland deze ruimte beter benutten. Zo ontstaat er de mogelijkheid om de sluipende verstedelijking van lege landschappen stop te zetten en de landbouwgebieden ingrijpend aan te pakken. Er ontstaat zo weer ruimte voor echt grootschalige natuurgebieden in de nabijheid van de steden, verwaallandschappen op fietsafstand waar de stedeling even aan de drukte van de stad kan ontsnappen.

**6 BORDERSCAPES**

Landscapschapen en de te komen voort uit het verspreiden van de rijkdommen tussen twee of meer landen. De landsgrenzen daardoor vlak tussen verschillende omvangrijke rijkdommen, (ruimtelijke) spatronen en korngrenzen. De huidige landbouw en topografische kaart en op luchtfoto's zijn deze verschillen afleesbaar.

**THE INFLUENCE OF NATIONAL BORDERS ON EUROPEAN SPATIAL PLANNING**

Onregelmatigheden in allocatie. De derde categorie borderscapes is vooral statistisch aantoonbaar, en in de meeste landen meetbaar als kaartbeeld. Het gaat hier om de menselijke neigingen die voornamelijk het gevolg van een aanwezige bouwkundige ensembles hebben. Te denken valt aan de form de tijdgeest in de landbouw en parken of aan de ming representatieve gebouwen. Het is de voorzorgingen door ideologie te vereeuwigen en identificatie van het volk te bewerkstelligen. Er is echter nog nauwelijks onderzoek gedaan naar de invloed van staatsgebonden ideologieën als patriotisme en protectionisme op de schaal van de nationale ruimtelijke ordening.

ARJAN HARBERS

Political ideologies have affected architecture since earliest times. Government buildings and urban ensembles reflect not only the zeitgeist but also the political climate at the time of building. They enable those in power to immortalize their ideology and encourage their subjects to identify with them. Yet almost no research has been done into the influence of such state-related ideologies as patriotism and protectionism on national spatial planning.

This essay seeks to establish whether this crystallization of political ideas reaches as far as national planning and if so, what consequences it might have there. An attempt to make sense of this patchwork of 45 states with differing political systems, traditions and alliances requires case studies, new classifications and recommendations on a continental scale. The best places to carry out such research are border areas, the fault lines between political entities. Generally speaking this research is confined to Europe and to the large-scale developments in particular. As Europe continues to integrate, it becomes increasingly necessary to remove barriers on every scale to deal more efficiently with the available resources and facilities.

Spatial planning has always had to follow the existing landscape. Settlements grew up at places where conditions for economic gain were at their best. These places might be found in fertile regions or along trade routes or where these intersect. Towns sprang up ideally along rivers at crossings and other strategic places. Today fast rail links, airports and motorways are what make towns and cities grow. 'Magnets' like these shape and solidify the urban field into one of a number of scapes.

We shall describe the distortions borders bring to the built environment or nature as 'border solidifications' or borderscapes. Borderscapes can find expression in various ways:

As natural barriers. Mountain ridges, seas and rivers have often defined national borders. Iceland is entirely surrounded by sea. Romania and Germany are largely bordered by major rivers and mountain ranges. Countries who have plied their trade along rivers