

SANCTUARUL CIRCULAR AL CETĂȚII DACICE DE LA RACOȘ

IOAN GLODARIU, FLOREA COSTEA

Între Munții Baraoltului și Munții Perșani Oltul răzbate prin strînsura Defileului Racoșului, lung de aproape 17 km. La ieșirea din defileu riul este străjuit de două mămeloane, Tepeiul Racoșului pe malul drept și Tepeiul Ormenișului pe malul stîng.

Cel din urmă, cu altitudinea absolută de 755,9 m și cea relativă de peste 200 m, reprezintă ultima ramificație a Munților Perșani. Structura geologică a Tepeiului Ormenișului constă din caracteristica îmbinare de roci vulcanice (ofiolit) și sedimentare (calcare) din acest sector al Carpaților Meridionali. La poalele versantului de nord curge Oltul, iar versanții de sud și vest sînt udați de Piriul Racilor, afluent de stînga al Oltului.

Din punctul de vedere al actualei împărțiri administrativ-teritoriale mamelonul, după cum arată și numele său, aparține hotarului Ormenișului. Geografic însă, acum ca și în antichitate, importanța sa este direct legată de pomenitul Defileu al Racoșului, încît pentru a-i sublinia de la bun început rosturile strategice am preferat să-i spunem fortificației pe care o poartă cetatea dacică de la Racoș (nu Ormeniș).

Mamelonul se leagă de restul ramificațiilor Perșanilor printr-o șa îngustă situată spre est (fig. 1, 13). Pantele sale sînt abrupte, uneori chiar verticale și abia în treimea superioară, dar numai pe versantul de sud, devin mai domoale. Accesul spre platoul de pe culme este mai lesnicios pe șaua dinspre est. Și de aici spre platoul unghiul pantei este însă de aproape 70°. De pe platou privirea cuprinde întreg Defileul Racoșului, zona de nord-vest a Depresiunii Birsei, înălțimile împădurite ale Perșanilor, marginea de nord-est a Depresiunii Făgărașului și zona de sud a Depresiunii Homoroadelor. Tocmai poziția strategică excepțională a mamelonului a determinat locuirea sa în prima epocă a fierului, spre sfîrșitul epocii dacice și, sporadic, în veacul al XIII-lea.

Ruinele antice se vedeau probabil la suprafață în secolul trecut cînd B. Orbán susținea că fortificația aparține unei populații barbare¹.

Terase, parțial naturale dar cu evidente urme de amenajare, se află la poalele versantului de sud al mamelonului și numai artificiale pe același versant în apropierea platoului, el însuși antropogen. Cele mai mari lucrări de amenajare a platoului și a pantei de sud ale mamelonului s-au desfășurat în epoca dacică, cînd s-au distrus aproape integral resturile

¹ A Székelyföld leírása. I. Udvarhelyszék, Pest, 1868, p. 210.

de construcții din prima epocă a fierului (cultura Pasarabi) și s-au lărgit considerabil terasele ².

Platoul, îngust și prelung, este mărginit spre nord de o prăpastie amețitoare cu pereți verticali. Marginea dinspre prăpastie a stincii a fost crăpată în forma unei borduri; pe celelalte trei laturi s-a ridicat zidul cetății

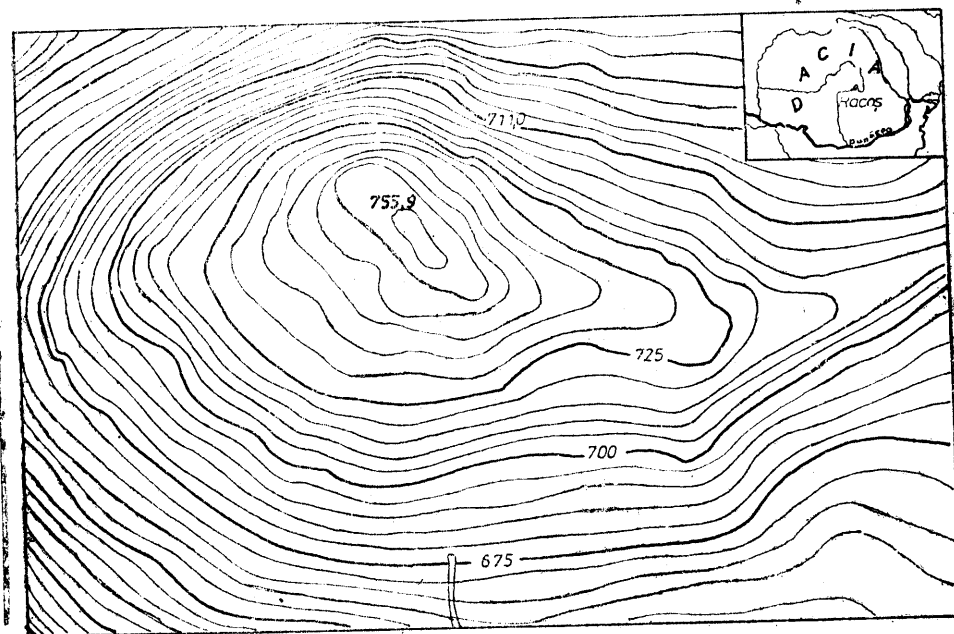


Fig. 1. Mamelonul Tepeiul Ormenișului.

dacice pe la mijlocul secolului I î.e.n. Atât cetatea, cât și construcțiile de pe terase au fost distruse și incendiate în războaiele de la începutul secolului al II-lea e.n.

Terasele încep în apropierea zidului de incintă și coboară în trepte pe versantul de sud. Pe a III-a terasă s-a descoperit și cercetat sanctuarul circular. Ea a fost secționată în două rînduri: mai întii prin secțiunea a IV-a, care a tăiat toată treimea superioară a versantului de sud al mameilonului, și apoi prin secțiunea a XIX-a, care a tăiat doar partea centrală a terasei fiind orientată perpendicular pe absida construcției interioare a sanctuarului.

Din profilul secțiunii a IV-a (fig. 2), plasată înspre marginea de est a terasei rezultă felul în care a fost amenajată terasa spre extremitățile sale de est și vest. Anume, s-a procedat la nivelarea resturilor hallstattiene, peste ele în unele locuri s-a depus lut, în altele a rămas stinca nativă, după care a urmat pământul de umplură propriu-zisă a terasei. Este evident că terasa inițială hallstattiană a fost lărgită spre nord (înspre culmea mameilonului m. 32—35) și spre sud (m. 40—44). Umplutura terasei

² Rezultatele cercetărilor arheologice efectuate pe Tepeiul Ormenișului au constituit obiectul mai multor rapoarte prezentate la sesiunile anuale care, cel puțin parțial, ar trebui să apară.

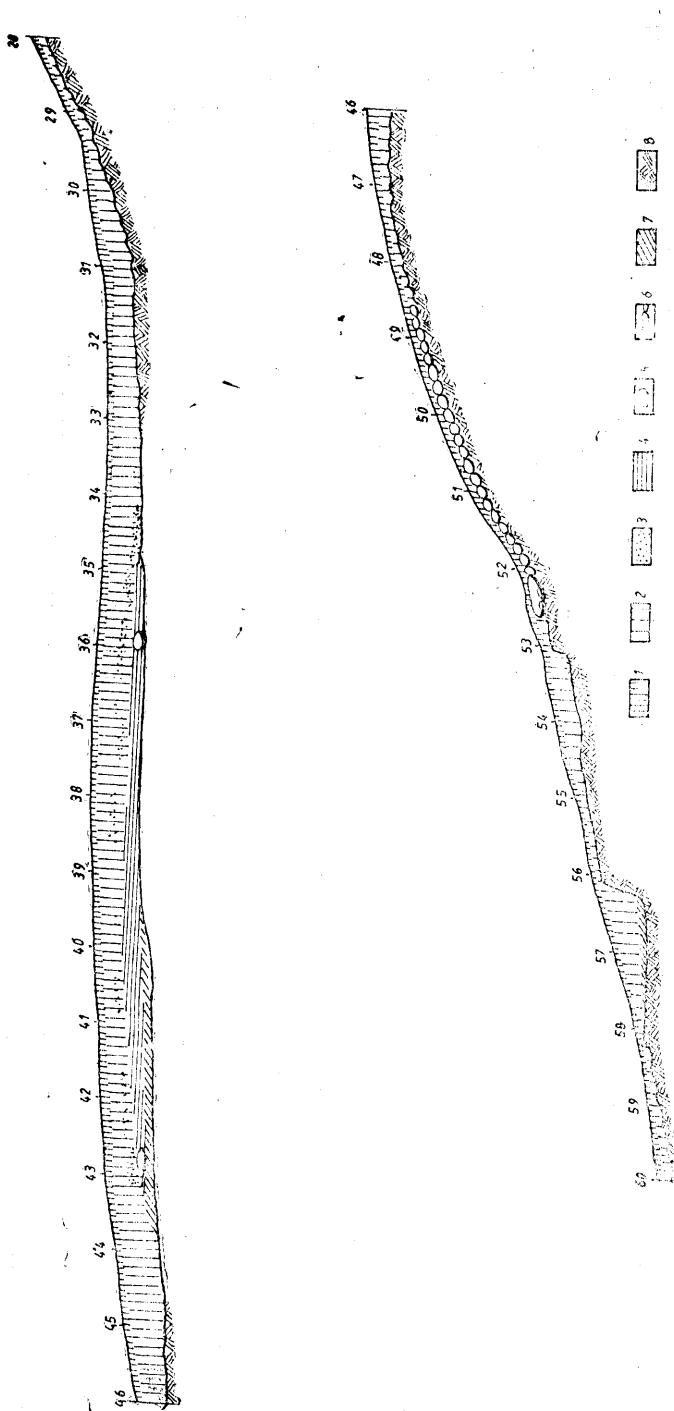


Fig. 4
 4 niv
 ecțiunea IV (parțial), profilul peretelui de vest; 1 *humus* actual; 2 strat de cultură dacică; 3 pământ ars (lipitură de perete); 4
 dacică cu lut; 5 piatră; 6 piatră căzută din zidul de susținere a umpluturii terasei; 7 strat de cultură hallstattiană; 8 stinca nativă.

era susținută, corect spus împiedicată să alunece de un zid din piatră (ofiolit și calcar) sumar fasonată, legată cu pământ. Acesta din urmă s-a prăbușit (m. 49—53). Un zid similar, prăbușit și el, se afla pe marginea de sud a terasei a II-a. Aceste ziduri îndeplineau din punct de vedere funcțional o dublă menire: susținerea umpluturii terasei și împiedicarea alunecărilor de pe terasa superioară. Sigur în antichitate ele depășeau în înălțime nivelul de călcare de pe terase.

Secțiunea a XIX-a (fig. 3) oferă date suplimentare privitoare la structura umpluturii terasei acolo unde ea era mai groasă. Ne referim în special la alternarea straturilor de pământ de umplură cu altele de lut menite să stabilizeze întreaga umplură. Pământul ars într-un caz (m. 3) provine de la o construcție hallstättiană, iar în celelalte (m. 7—8 și 11) de undeva din apropierea terasei. Cel din m. 8—9 este urmarea incendiului care a mistuit sanctuarul. Lângă porțiunea nesăpată (m. 12) pentru că ea susținea peretele despărțitor al construcției intericare a sanctuarului s-au găsit trei gropi mici cu pământ ars (plan m. 12) care nu provin de la stâlpi de lemn distruși de incendiu. În sfârșit este de notat că nivelul de călcare constă din pământ amestecat cu lut (3), așezat pe un „pavaj” subțire din sfărîmătură de calcar. Nici unde, în pofida incendiului, nu au fost descoperite urme de podină din lemn, care, dacă ar fi existat, era imposibil să nu lase resturi sesizabile arheologic. Observația potrivit căreia în pământul de umplură s-au descoperit atât fragmente ceramice hallstättiene, cât și dacice (cele din urmă sensibil mai puține) conduce la concluzia că el a fost adus cel puțin parțial din alt loc. Fragmentele ceramice dacice pot să provină fie de la o construcție anterioară sanctuarului (puțin probabil), fie de la alta din apropiere.

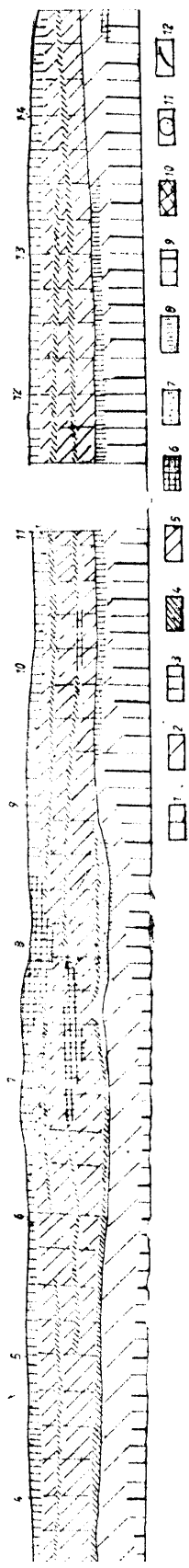
Revenind la umplutura terasei, alternarea straturilor de pământ cu lut este întâlnită la Sarmizegetusa pe terasa a XI-a unde însă grosimea întregii umpluturi este mult mai mare. Și acolo s-a constatat că nivelul de călcare constă din pământ amestecat cu lut³.

Nivelul de călcare pe terasă și în interiorul sanctuarului nu era același, ci de la marginea construcției exterioare se înălța cu 10—12 cm, la fel de la marginea construcției intermediare din tuf și de la marginea construcției interioare. Avem de-a a face, așadar, cu tot atâtea mici trepte, câte sînt și „încăperile” sanctuarului.

Sanctuarul (fig. 4, 13) s-a păstrat relativ bine cu precizarea că în zona de nord-est a sa și a terasei s-au prăbușit resturi din construcțiile de pe terasa a II-a și din pământul ei de umplură și că peste traseul construcției exterioare din partea de sud-est se află un pavaj de ofiolit din epoca feudală timpurie. Probabil în această epocă au fost dislocate și au dispărut unele dintre componentele construcțiilor sanctuarului. Pavajul constituia baza unui punct de observație databil, după singurul fragment ceramic descoperit pe el, în secolul al XIII-lea.

Monumentul constă din trei construcții „concentrice”: una exterioară aparent circulară, în interiorul ei alta circulară și în interiorul acesteia una cu absidă, la rîndul ei segmentată în două încăperi. Pentru înlesnirea urmării descrierii prima va fi numită construcția exterioară, următoarea construcția intermediară și ultima construcția interioară.

³ H. Daicoviciu, I. Ferenczi, I. Glodariu, E. Iaroslavschi, *Cercetări în incinta sacră a Sarmizegetusei*, în *Materiale*, [XI], Oradea, 1979, p. 136 (apărut, din păcate, fără ilustrație).



plan (parțial); 1 amenajare dacică; 2 amenajare hallstättiană; 3 pământ amestecat cu lut în partea superioară; 4 lut; 5 pământ amestecat cu multă piatră stecată cu pietriș; 6 stinca nativă, sfârșită în partea superioară; 7 gropa cu pământ ars; 8 gropa hallstättiană; 9 gropa hallstättiană; 10 gropa hallstättiană; 11 gropa hallstättiană; 12 limita inferioară a construcției de tuf.

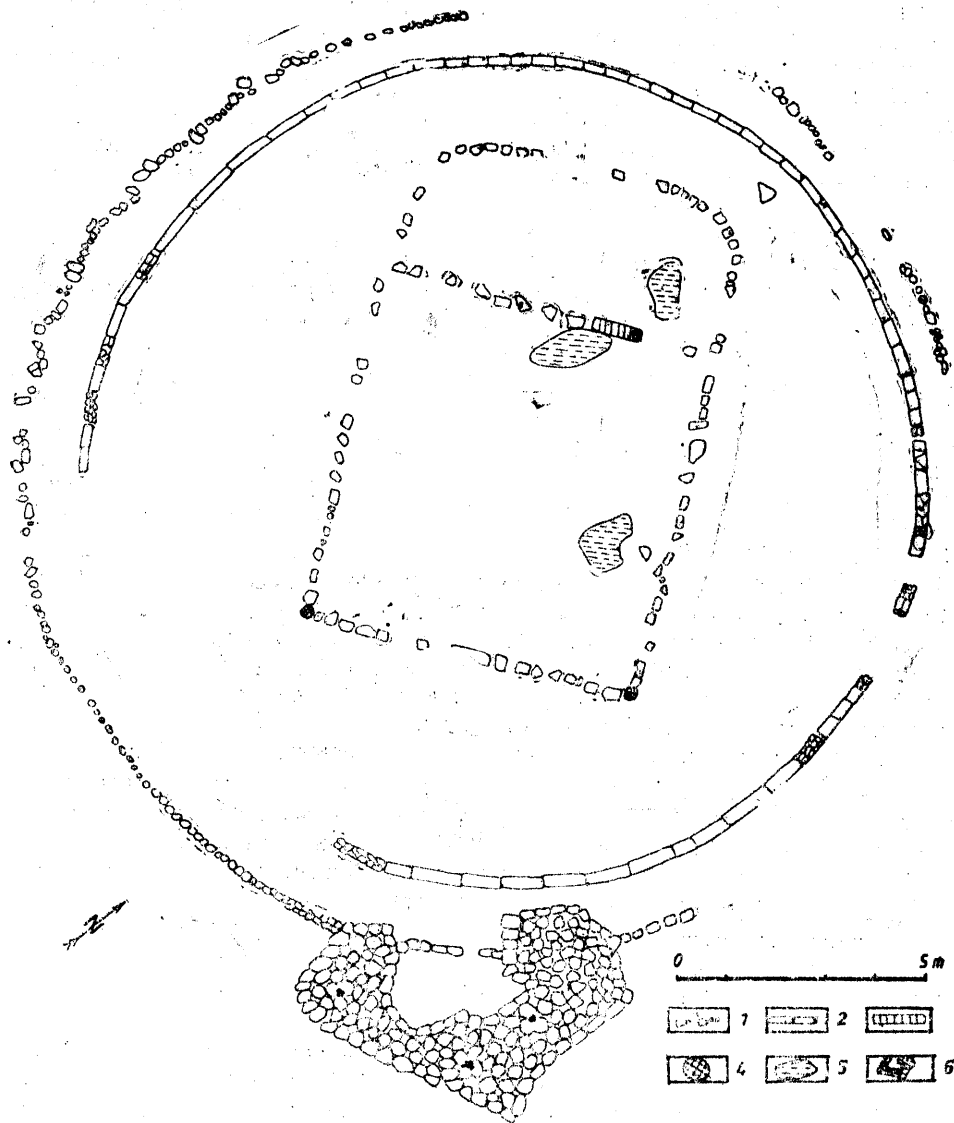


Fig. 4. Sanctuarul circular, plan : 1 lespezi de calcar și de ofiolit sumar fasonate ; 2 blocuri de tuf alb fasonate ; 3 perete de lut armat cu lemn ; 4 stîlp ; 5 podină arsă ; 6 pavaj feudal timpuriu.

Construcția exterioară, cum s-a spus, aparent circulară are astăzi diametrul de 19,20—19,30 m. Traseul ei este marcat de un șir de lespezi de calcar și ofiolit sumar fasonate. Rareori șirul este dublu și atunci constă din lespezi mai mici. Nu s-a păstrat acest șir în sectoarele de est și parțial în cele de nord și nord-nord-vest. Lespezile au fost așezate direct pe pământul amestecat cu lut din partea superioară a terasei. Distanța între

acest șir (măsurată din marginea sa interioară) și exteriorul blocurilor din construcția intermediară este de 0,80—1,20 m. O astfel de variație este de pus pe seama alunecării parțiale a umpluturii terasei care a antrenat cu ea și lespezile și pe seama deranjărilor ulterioare distrugerii sanctuarului. Șirul de lespezi urmărit atent dă impresia unui poligon ale cărui laturi par să fi avut lungimea în jur de 3,50 m. Multe din aceste lespezi aveau urme de arsură — mai rar de cărbune — în partea superioară, ceea ce trimite spre concluzia că ele susțineau o structură de lemn și aveau menirea de a se interpune între ea și sol.

Construcția intermediară este marcată de un cerc din blocuri de tuf alb fasonate în arc de cerc. Diametrul ei este de 16,50—16,60 m. Blocurile, înalte de 13—16 cm, sînt fasonate foarte îngrijit pe fața dinspre interiorul construcției, pe cea superioară și pe cea exterioară. Ultima prezintă spre bază un ieșind de circa 2 cm de la care în jos fasonarea nu mai este atît de îngrijită. Ca urmare, această bordură marchează nivelul de călcare, altminteri indubitabil grație podinei păstrate în spațiul rămas pînă la șirul de lespezi al construcției exterioare. Lungimea și lățimea blocurilor sînt în parte diferite: $0,84 \times 0,20$; $0,90 \times 0,23$; $0,64 \times 0,21$; $0,57 \times 0,21$; $0,53 \times 0,20$ (ruptă pe lungime); $0,49 \times 0,21$; $0,45 \times 0,21$; $0,57 \times 0,20$; $0,55 \times 0,21$ m.

Se constată, deci, că lățimea blocurilor este în mod obișnuit de 0,20—0,21 m (o singură dată 0,23 și atunci la un bloc cu bordură) și că lungimea este total diferită. Atare deosebiri în lungime își au explicația în friabilitatea extrem de pronunțată a tufului alb din care au fost fasonate. Într-un singur caz s-a înregistrat o neglijență existentă în fasonare și în alte două martelarea intenționată a feței superioare a blocurilor (fig. 5), ultima petrecută la distrugerea sanctuarului sau ulterior acesteia.

Dacă cercul de tuf era sau nu întrerupt pentru o intrare este dificil de precizat în condițiile păstrării sale incomplete. Oricum ea nu era neapărat necesară dacă se are în vedere înălțimea mică a blocurilor. Cert este însă că aceste blocuri, tocmai din pricina friabilității rocii, nu puteau susține nici un fel de suprastructură de lemn.

Construcția interioară este amplasată descentrat în interiorul celei intermediare. Ea constă din două încăperi, una patrulateră, de $7 \times 6,50$ m, cealaltă cu absidă; distanța interioară între perețele despărțitor și curbura maximă a absidei este de 2,30 m.

La baza pereților construcției sînt tot lespezi de calcar și ofiolit, dar mai mari și mai îngrijit cioplite, unele avînd chiar forme regulate. Și ele au fost așezate direct pe stratul de lut din partea superioară a podinei. La colțurile de sud și de est ale încăperii rectangulare s-au găsit resturile carbonizate a doi stîlpi circulari; alt stîlp în perețele despărțitor și unii cu diametrul de numai 3—4 cm erau în lutul peretelui despărțitor. Acesta din urmă s-a păstrat pe lungimea de 0,70 m cu lățimea de 0,20—0,23 m. Este cert că a fost construit din lut bătut pe un schelet din pari de brad. Fățuiala sa, groasă de numai 1 mm, s-a păstrat doar pe latura dinspre încăperea dreptunghiulară.

Pereții exteriori ai construcției interioare erau din lemn lipit cu un strat gros de lut. Prăbușirea lor în interiorul și exteriorul construcției a dus la o aglomerare considerabilă de lipitură de perete arsă și de cărbune.

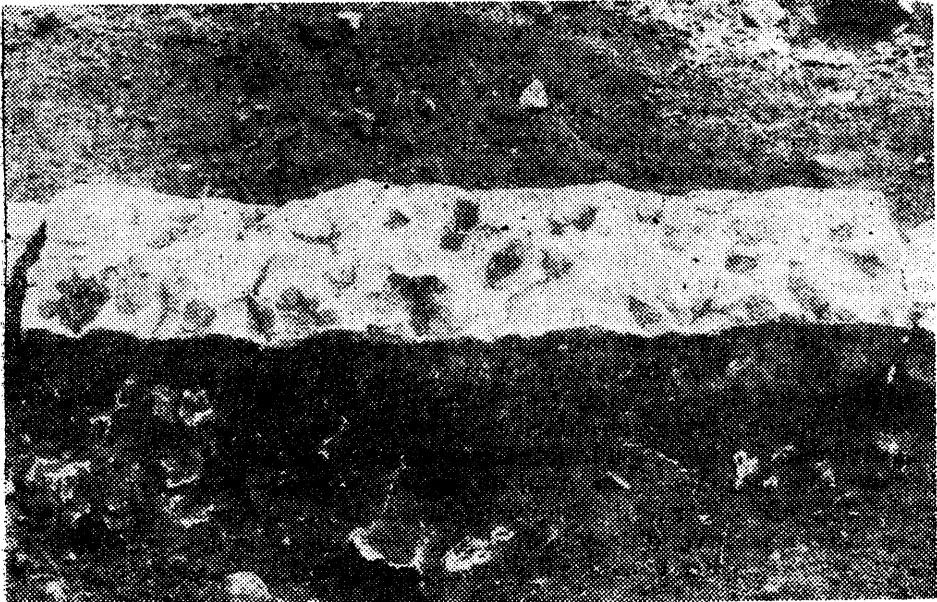
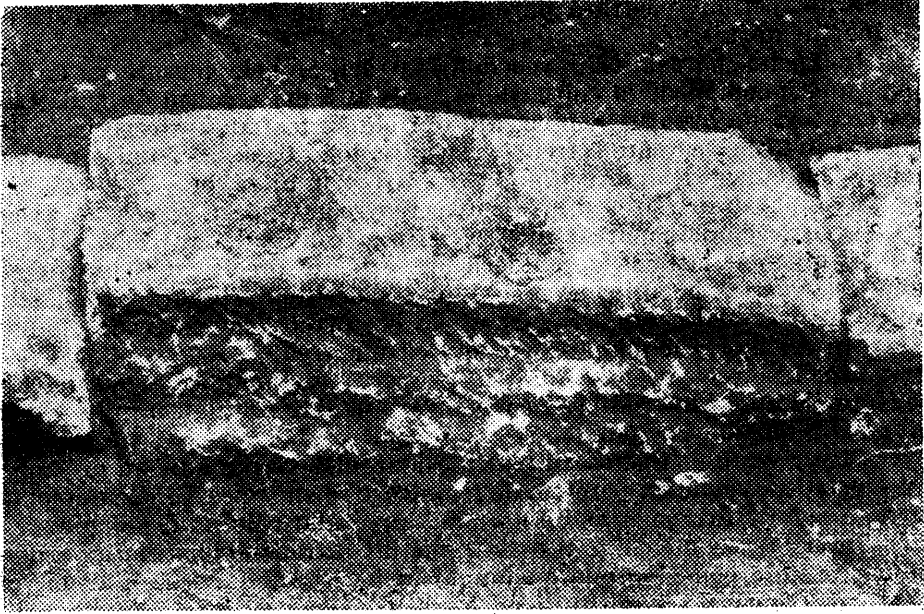


Fig. 5. Bloc de tuf neglijent fasonat și bloc martelat.



Podina încăperilor, păstrată puternic arsă pe unele porțiuni, consta din lut îngrijit fățuit.

Încăperea patrulateră avea două intrări, ambele plasate pe laturile lungi, una începînd de la colțul de est, cealaltă de la colțul de sud. Lățimea acestora nu a putut fi precizată dar ele au fost stabilite pe baza descoperirii în acele sectoare a trei și respectiv două balamale, unele păstrate inclusiv cu cuiele de fixare (fig. 11, sus) și a unui zăvor.

Peretele despărțitor dintre încăperea rectangulară și cea cu absidă avea și el o deschidere marcată de o birnă-prag din brad, dar păstrată numai pe 0,31 m, încît lățimea deschiderii nu se poate preciza. Oricum deschiderea era plasată la mijlocul peretelui despărțitor. Absența balamalelor, prezente în celelalte două cazuri, duce la întrebarea dacă deschiderea avea sau nu ușă. Îclinăm să credem că nu avea.

Lîngă peretele median, dar în încăperea rectangulară, s-au descoperit resturile unei birne de brad carbonizate în care se aflau înfipte piroane cu cap de lebădă. Asupra lor se va reveni.

Cît privește încăperea cu plan absidal, cîtă vreme nu s-au descoperit urme de stîlpi verticali, peretele de lemn care se sprijinea pe baza de piatră curbată a fost, foarte probabil asemănător cu laturile unui poligon.

Intensitatea incendiului care a mistuit întreaga construcție, arderea unor suprafețe considerabile nu numai în interiorul sanctuarului, ci și în afara lui, pereții de lemn lipiți cu lut ai construcției interioare și podina de lut a tuturor „încăperilor”, conduc spre concluzia potrivit căreia edificiul era acoperit. Îvelitoarea a fost foarte probabil din șindrila și proteja întregul edificiu.

★

Materialul arheologic descoperit, cu rare excepții, se afla în construcția interioară⁴. El constă din ceramică, material de construcție și două fibule fragmentare.

Ceramica aparține categoriilor lucrate cu mîna și la roată, cea din urmă fiind majoritară. Prăbușirea edificiului a dus la răspîndirea fragmentelor de vase pe suprafețe mari. Constatarea că nici un vas nu este întregibil e în măsură să indice amploarea deranjărilor ulterioare, petrecute mai ales la începutul epocii feudale.

Pasta vaselor este bună la categoria lucrată cu mîna și fină la cealaltă. Este de remarcat folosirea ca ingrediente a cioburilor pisate și a nisipului la vase din ambele categorii. Arderea este bună și multe fragmente prezintă urme de ardere secundară.

Ceramica lucrată cu mîna (fig. 6/1—7) este reprezentată de trei buze, provenind de la vase borcan, unul zvelt cu gît prelung (fig. 6/3), de un fund de ceașcă (fig. 6/2) și de trei fragmente din pereții unor astfel de vase ornamentați cu butoni circulari cu alveole (fig. 6/1), butoni circulari și brîu alveolar (fig. 6/6) și cu linii incizate (fig. 6/4). Din construcția interioară provine doar fragmentul de fund de ceașcă; celelalte s-au găsit risipite în celelalte două construcții. Fragmentele de pereți și buza din fig. 6/5 cu toate că erau pe nivelul de călcare din sectorul de est al construcției exterioare puteau să ajungă acolo împreună cu prăbușirile de pe terasa superioară.

⁴ Peste tot unde nu se fac alte precizări, piesele arheologice provin din construcția interioară.

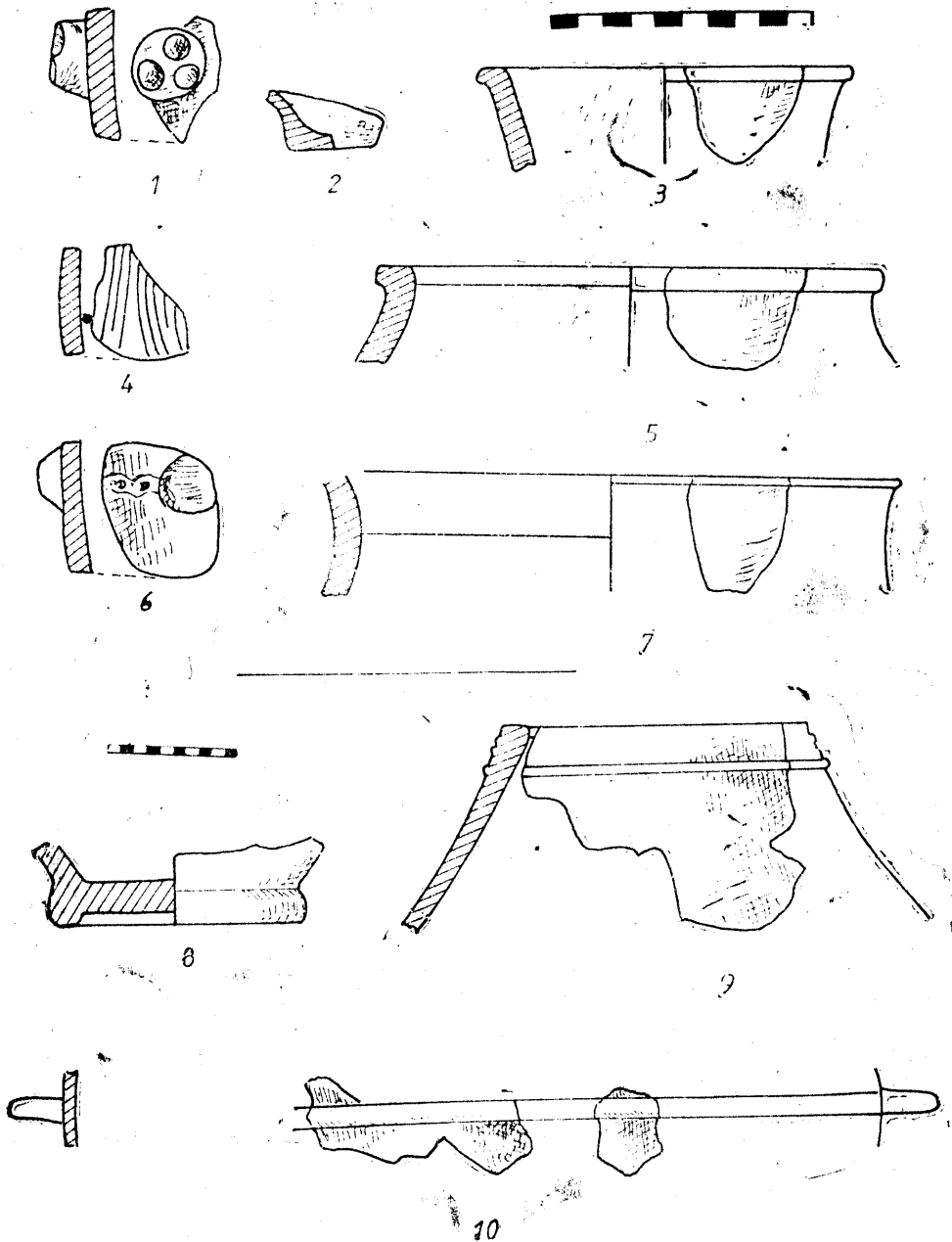


Fig. 6. Ceramică lucrată cu mîna (1-7) și la roată (8-10): pastă cenușiu-negricioasă în exterior și gălbuie în interior (1), brun-roșcată (2-3, 6), cenușiu-roșcată (4), brună (5, 7); cu cioburi pisate în pastă (1), cu cioburi pisate și nisip (2-7); la roată, din pastă gălbui-roșcată (8-10).

Ceramica lucrată cu roata a fost arsă atât oxidant cât și inoxidant. Fragmentele provin de la trei fructiere (fig. 7/1—2,6), una decorată cu linii lustruite (fig. 7/2), alta cu o perforație în buză făcută înainte de arde-

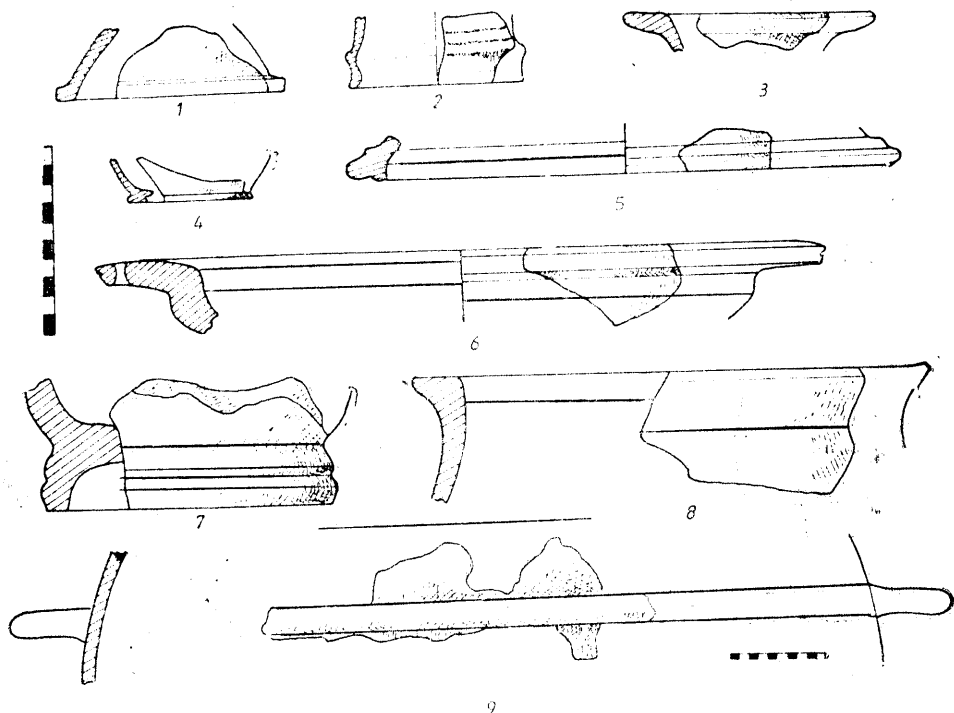


Fig. 7. Ceramică lucrată la roată: fructiere (1—2, 6), capac (5), vas cu guler (9); cenușii cu nisip în pastă (1—7), cu linii lustruite (2), lustruită în exterior (3), brun-cenușie (5), cu cioburi pisate și nisip în pastă (7—8), brun-roșcată în exterior și roșie în interior (8), gălbui-roșcată (9).

rea vasului (fig. 7/6). Ca urmare, perforația nu este de pus pe seama unei reparații. Toate trei sînt cenușii. Aceștia li se adaugă o buză (fig. 7/3) și un fund de cană (fig. 7/4) de la două vase diferite, un picior scund și masiv (fig. 7/7), buza unui vas de mărime mijlocie (fig. 7/8), fragmente din buza (fig. 8/1), fundul (fig. 6/8) și pereții unor chiupuri (fig. 6/9, 8/3) și de la trei vase cu guler (fig. 6/10, 7/9, 8/2). Unul dintre fragmentele de vas cu guler (fig. 8/2) și peretele de chiup (fig. 6/9) au fost găsite în construcția intermediară; toate celelalte provin din construcția interioară.

Materialul de construcție din fier cuprinde balamale, un zăvor și un cîrlig, cuie și piroane.

Balamalele (fig. 9/19; 11 sus) constau dintr-o placă dreptunghiulară, curbată la mijloc; în zona curbării, pentru a mări rezistența piesei, sînt trei profilaturi, una mediană, celelalte laterale. În mod obișnuit ele sînt prevăzute cu cîte patru orificii pentru cuie. Cele din urmă aveau totdeauna floarea mare. Piesa de metal se fixa în tocul ușii. Cum toate provin de la intrările în încăperea rectangulară a construcției interioare este de dedus că fiecare ușă avea cîte trei balamale. Analogii publicate pentru ele se cunosc

din cetatea de la Costești-Cetățuie⁵; altele, inedite, provin din zona Sarmizegetusei. Lângă una din intrări s-a găsit și zăvorul ușii (fig. 9/3; 12 dreapta). Cîrligul acestuia intra într-un belciug de fier.

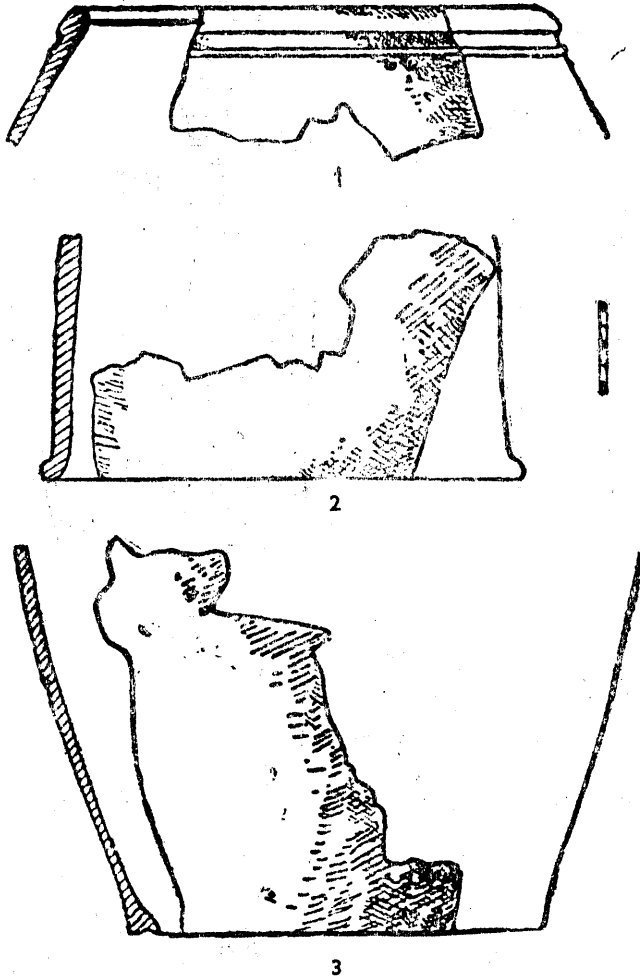


Fig. 8. Ceramică lucrată la roată, gălbui-roșcată.

Piroanele sînt de două tipuri: cu partea superioară doar îndoită (fig. 9/6—14; 12) și cu cap de lebădă (fig. 9/15—18; fig. 10—12). Cu toate că fac parte din materialul obișnuit de construcție ele nu au fost folosite la îmbinarea părților lemnoase ale construcției interioare. Că lucrurile stau astfel o demonstrează descoperirea birnei carbonizate, căzută lângă peretele despărțitor, în care fuseseră bătute 18 astfel de pircane. Ele serveau, deci, pentru atîrnat, la fel ca și cîrligul din fig. 9/2, care are analogii tot în zona

⁵ I. Glodariu — E. Iaroslavschi, *Civilizația fierului la daci*, 1979, fig. 74/2, 5.

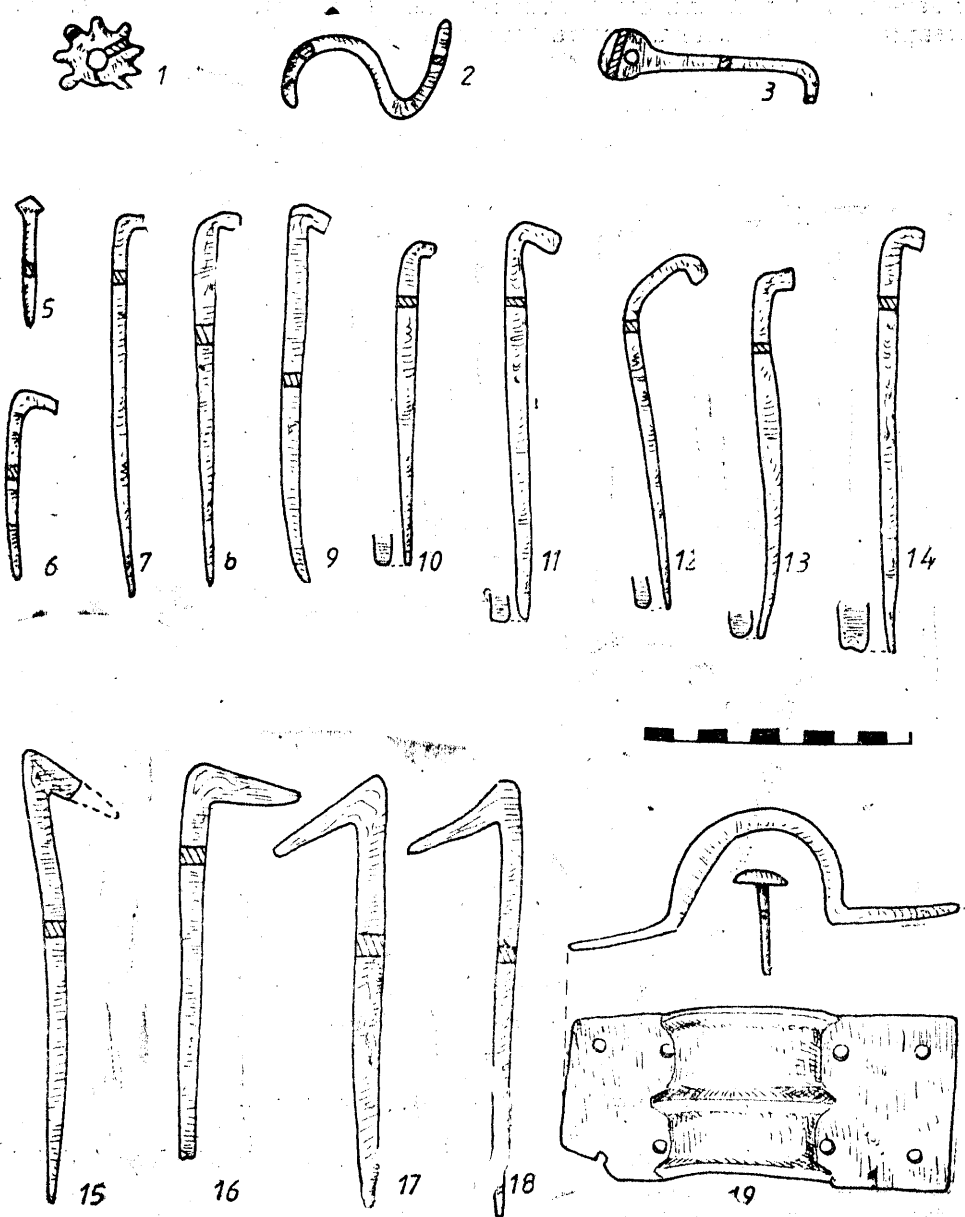


Fig. 9. Rotiță de bronz (1), cirlig (2), zăvor (3), fibulă (4), cui (5), piroane (6-18) și balama (19), toate din fier.

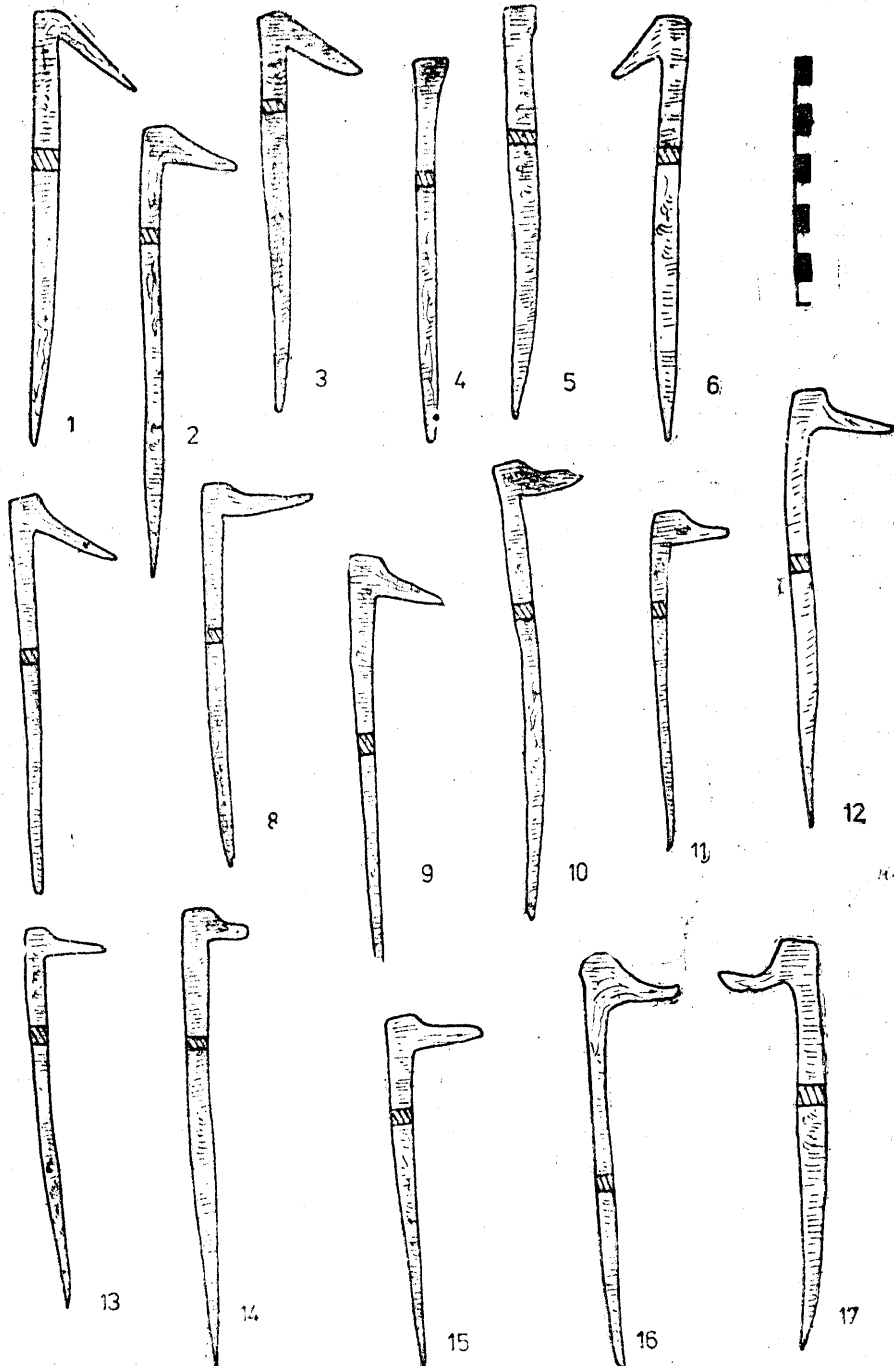


Fig. 10. Piroane întregi și fragmentare.

Sarmizegetusei, dar și în lumea celtică⁶. Este de subliniat că toate piroanele și cîrligul au fost găsite numai în încăperea rectangulară a construcției interioare. O balama și mai multe piroane păstrau pe ele urme de substanță roșcată, culoare primită în urma incendiului. Acestea sînt și cele mai bine păstrate, încît părerea că unele materiale de construcție au fost „vopsite” cu o substanță anticorozivă ciștigă în consistență.

Descoperirilor de mai sus li se adaugă o fibulă de fier (fig. 9/4), descoperită în aceeași încăpere, și alta fragmentară (fig. 12 stînga), găsită lângă bordura de tuf. Ambele sînt de schemă Latène tîrzie.

Rotița fragmentară de bronz (fig. 9/1), descoperită în spațiul construcției exterioare, era în poziție secundară, căzută, împreună cu alte materiale, de pe terasa superioară.

★

Inventarul sanctuarului este caracteristic epocii Latène tîrzii și mai ales secolului I e.n. Oricum el nu permite stabilirea perioadei de funcționare a edificiului decît pe durata secolelor I î.e.n. — I e.n. Avînd în vedere însă distrugerea edificiului și incendierea sa, martelarea unora dintre blocurile de tuf ale construcției intermediare, precum și mistuirea de incendiu a celorlalte construcții din cetate și din apropierea ei, sfîrșitul edificiului este de pus pe seama războaielor de la începutul secolului II e.n. Cu cît timp înainte a fost construit nu se poate preciza.

★

În încercarea de a stabili destinația construcțiilor componente sanctuarului circular de la Racoș, comparația cu celelalte sanctuare circulare cunoscute pînă acum pe teritoriul Daciei relevă unele elemente comune de real interes.

În privința planului cea mai apropiată analogie o oferă marelui sanctuar circular de la Sarmizegetusa⁷. Din păcate, acest sanctuar a început a fi „dezvelit” încă din secolul trecut, încît observațiile prilejuite de diferite etape de cercetare nu au putut fi complete. În acest context importantă ni se pare constatarea prilejuită de verificările din anul 1980 potrivit căreia construcția interioară, cu absidă, a marelui sanctuar circular avea perete de lut mai gros decît lățimea laturii celor 34 de stîlpi de lemn care o delimitează. Dacă stîlpii erau aparenti în interior nu se poate preciza. Cert este că pe durata cercetărilor mai vechi, căzute lângă stîlpi, s-au găsit fie cuie cu capul îndoit, fie cu perforația triunghiulară. Au fost ele bătute în stîlpii aparenti sau pe grinzi ca piroanele de la Racoș? Indiferent de răspunsul la această întrebare este de domeniul evidenței că serveau la atîrnat ceva. La Sarmizegetusa porțiunea cu absidă a construcției interioare nu este separată printr-un perete de rest, dar și aici intrările sînt plasate tot pe laturile lungi, în apropierea colțurilor.

⁶ Idem, *op. cit.*, p. 117 și fig. 64/1—5.

⁷ C. Daicoviciu și colab, în *SCIV*, III, 1952, p. 283—287; H. Daicoviciu, *Dacia de la Burebista la cucerirea romană*, 1972, p. 235—240, 260—262. Cum se știe, verificările din anul 1980 au demonstrat că „cercul” de stîlpi de lemn avea 84, nu 68 cum se crezuse inițial. Fără a intra în detalii este de menționat doar că în cele patru sectoare ale construcției circulare de lemn, delimitate de tot atîtea praguri de calcar, numărul stîlpilor este inegal.

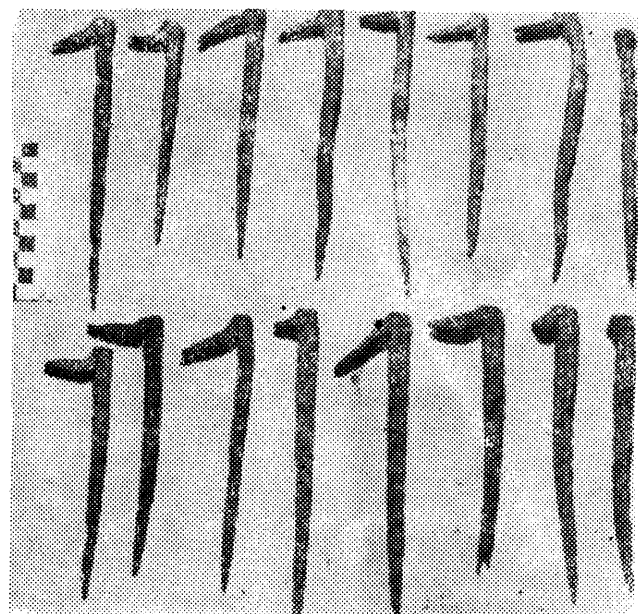
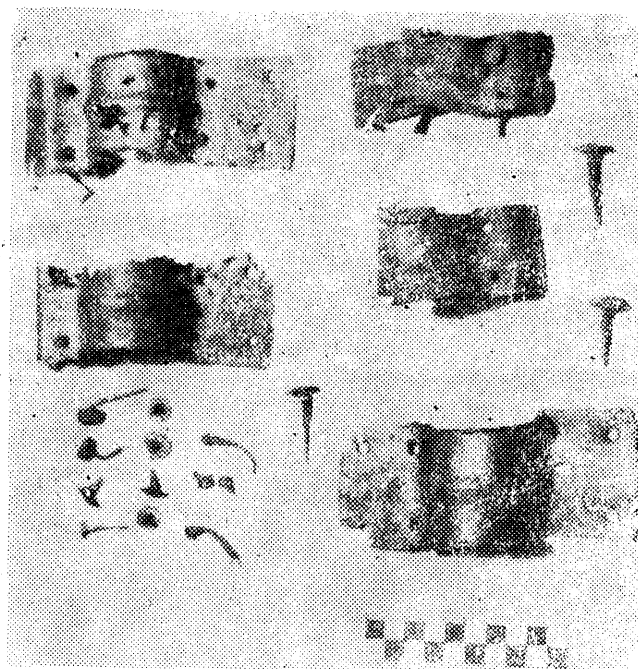


Fig. 11. Balamale cu eute (sus) și piroane (jos).

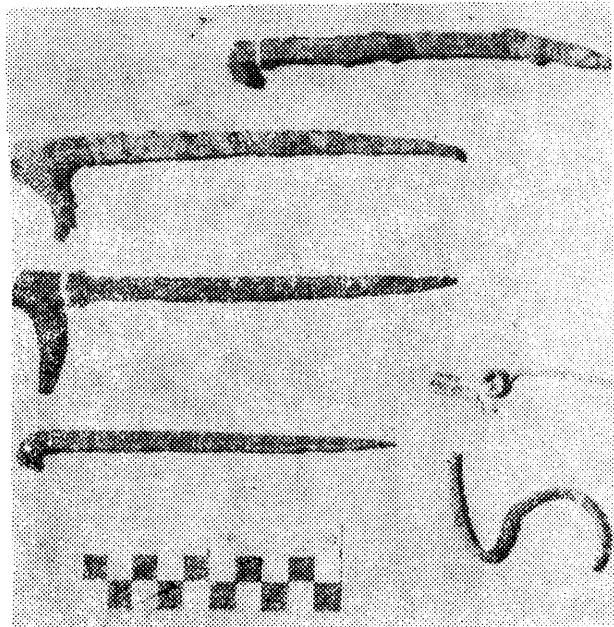
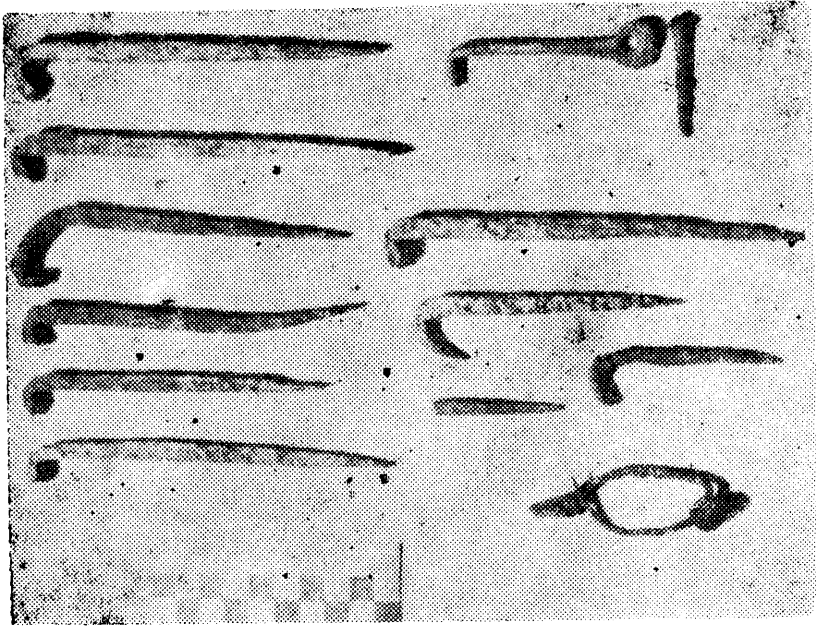


Fig. 12. Cîrlig, arc de fibulă și piroane (stînga); cuie și piroane (dreapta).

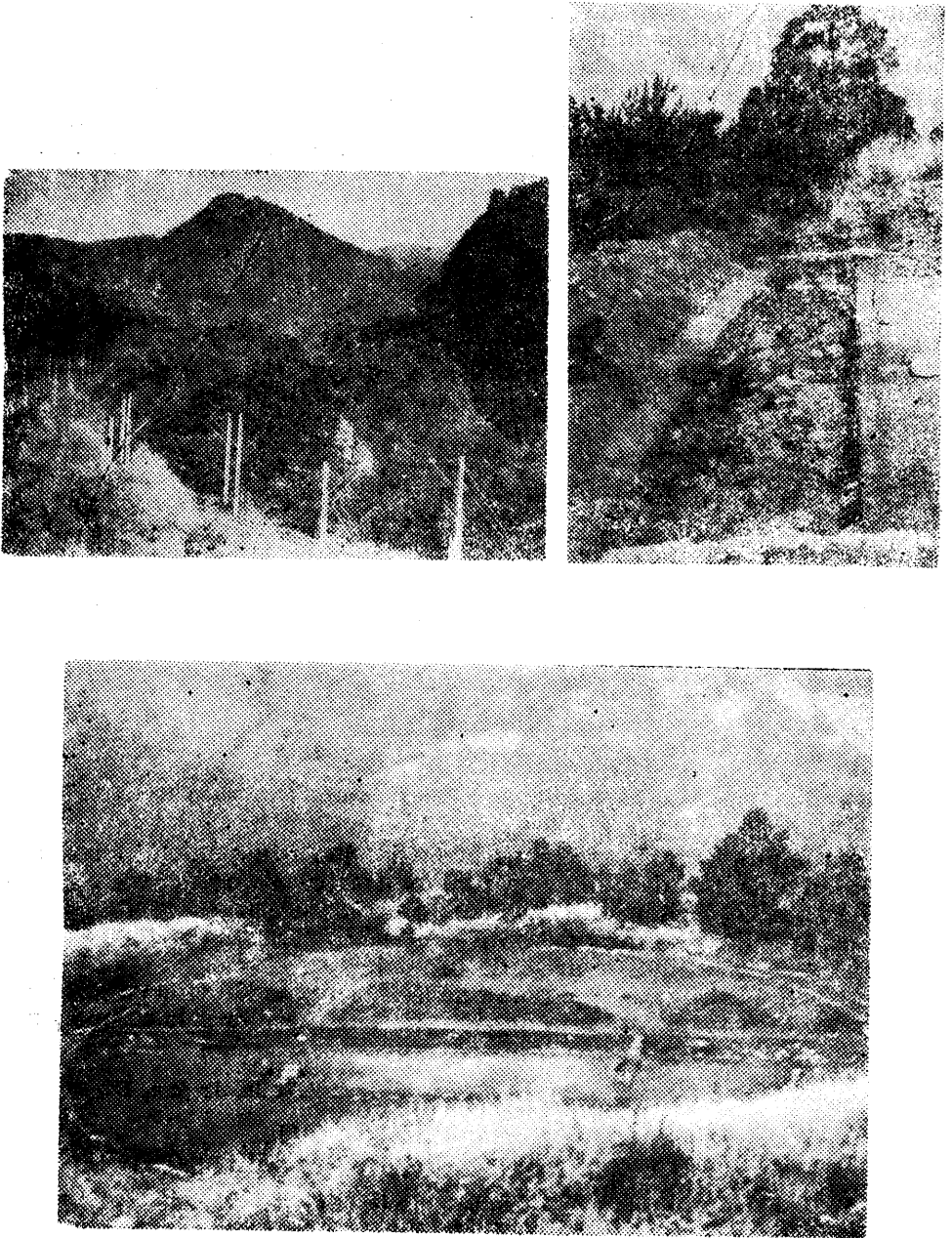


Fig. 13. Tepeul Ormenișului (sus stînga), secțiunea XIX (sus dreapta) și sanctuarul (jos).

Micul sanctuar circular de la Sarmizegetusa⁸ al cărui plan a rămas incomplet, la fel ca și sanctuarul circular de la Fețele Albe⁹ nu oferă nici o analogie pentru cel de la Racoș decât că sînt „rotunde”. Aceeași situație este și în privința sanctuarelor circulare de lemn de la Pecica¹⁰, Dolinean¹¹, Bradu¹² și Butuceni¹³. Pe de altă parte aducerea acum în discuție a mult controversatelor construcții cu plan asemănător de pe munții Rudele, Meleia și Timpu ni se pare inutilă pînă la publicarea monografică a tuturor celor cercetate pînă acum¹⁴.

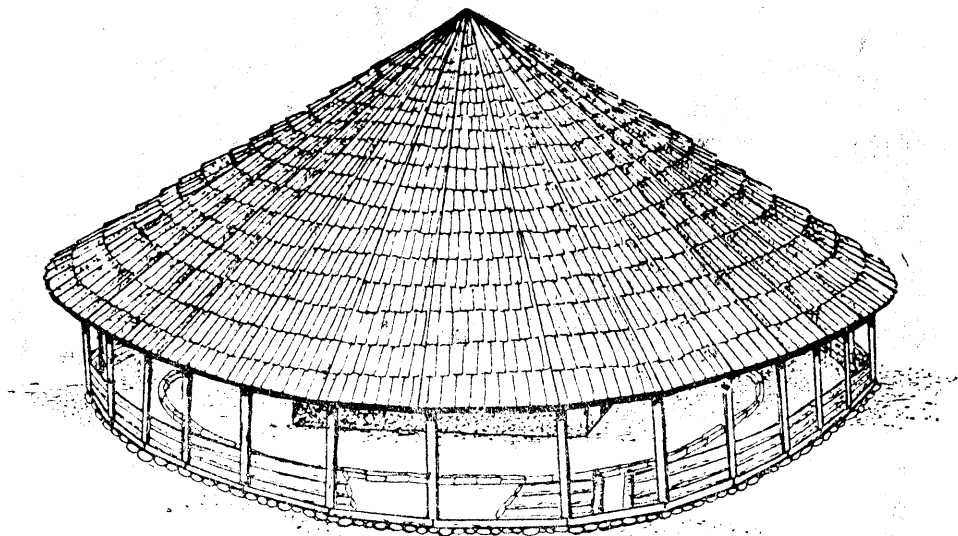


Fig. 14. Propunere de reconstituire a sanctuarului circular de la Racoș.

În schimb, o altă apropiată analogie, inclusiv pentru „bordura” circulară, dar de astă dată din calcar, oferă construcția de pe terasa a II-a de la Fețele Albe, încă inedită. La aceasta podina de lut a construcției circulare intermediare era ornamentată în relief¹⁵, ceea ce exclude călcarea ei zilnică sau de un număr mare de oameni.

Revenind la sanctuarul circular de la Racoș și la indiciile pe care le-a oferit cercetarea sa, în privința destinației construcțiilor sale componente

⁸ C. Daicoviciu și colab., în *Materiale*, VI, 1959, p. 336—337.

⁹ H. Daicoviciu, *Un sanctuar circular dacic la Fețele Albe*, în *Apulum*, IX, 1971, p. 257—272.

¹⁰ I.H. Crișan, *Ziridava*, 1978, p. 98—102, 104, 106, 175.

¹¹ G.I. Smirnova, *Sanctuarul de lângă satul Dolinean din regiunea Nistrului mijlociu*, în *SCIVA*, 27, 3, 1976, p. 309—316.

¹² V. Ursachi, *Sanctuarul din cetatea dacică de la Brad, com. Negri, jud. Bacău*, în *Memoria antiquitatis*, XII—XIV, 1980—1982, p. 94—95.

¹³ Informații I. Niculiță.

¹⁴ Ultima părere apărută, pătrivit căreia toate sînt sanctuare aparține lui Al. Vulpe¹ (*Despre unele aspecte ale spiritualității dacice*, în *Thraco-Dacica*, VII, 1—2, 1986, p. 101—111). Notăm doar că la Meleia sînt patru grupări de construcții, una pe terase, celelalte trei pe coama muntelui, încît numărul lor este foarte mare și toate cele cercetate pînă acum sînt sezoniere.

¹⁵ O imagine a ei la H. Daicoviciu, *op. cit.*, fig. 29.

credem că aceea exterioară era un pridvor acoperit fără pereți plini. Pe pietrele de la bază s-au așezat birne orizontale în care se înfiteau stâlpii verticali, de susținere a marginilor învelitoarei și a căpriorilor ce se întâlneau în vârful acoperișului¹⁶. Construcția intermediară din blocuri fasonate de tuf nu putea avea pereți, iar rostul bordurii de tuf nu era altul decât de delimitare a spațiului sacru, probabil interzis accesului laicilor. Singura construcție cu pereți plini (fără a exclude decupajele pentru ferestre) era cea interioară. Încăperea dreptunghiulară servea pentru păstrarea ofrandelor atârinate de piroane sau depuse pe podea, în vasele de lut. Vasele cu guler caracterizate prin absența fundului, pentru care nu s-a găsit încă nici o explicație utilitară convingătoare și acceptabilă sînt de pus în legătură tot cu practici rituale rămase necunoscute. În sfîrșit absida, fără inventar, aici ca și în alte părți, este posibil să fi constituit locul sacru prin excelență, rezervat necunoscutei de noi divinități adorate, fără ca aceasta să implice prezența acolo a unei statui de divinității. La popoarele indoeuropene, aflate pe o treaptă similară de dezvoltare, „chipul cioplit” al divinității era de neconceput în temple. Situația este prea bine cunoscută în lumea celtică și germanică pentru a fi necesare aici exemplificările.

Cît privește originea planului acestui tip de construcții religioase, credem în continuare că el își are sorgintea în construcțiile laice, cum, de altfel, s-a întîmplat peste tot în lumea antică¹⁷. Frapantă rămîne constatarea că absidile atît la locuințele cu încăperi „concentrice”, cît și la sanctuare sînt orientate nord-vest sau nord-nord-vest. Evident, că ea a izvorît din considerente rămase încă necunoscute pentru noi dar acesta nu poate constitui un argument pentru catalogarea tuturor construcțiilor cu absidă drept religioase și, mai mult, cu absida ca atare preluată din lumea grecească. Într-un domeniu atît de conservator cum este religia implantările de semnificații și forme străine sînt rarissime și anevoie asimilate. În ultimă instanță absida (de fapt o construcție unghiulară de lemn în cele mai multe cazuri) putea fi și la locuințele cu un astfel de plan locul de cînstire a divinității, cum, de altfel spații anume destinate acestui scop se întîlnesc și la alte popoare antice, iar orientarea locuințelor este solstițială.

Despre divinitățile cărora le erau închinete sanctuarele circulare și cele patruleter, ca și despre ritualul desfășurat în ele nu se poate spune nimic cu certitudine. Sigură rămîne doar constatarea că din punct de vedere numeric pondere mai mare au sanctuarele patruleter¹⁸.

LE SANCTUAIRE CIRCULAIRE DE LA FORTERESSE DACE DE RACOȘ

(RÉSUMÉ)

Le sanctuaire qu'on publie ici appartient à la forteresse dace, bâtie sur un mamelon (fig. 1, 13) qui se trouve à la sortie de l'Olt du Défilé de Racoș (long de 17 km).

Sur l'une des terrasses du voisinage de la forteresse aménagée initialement à l'époque hallstattienne, élargie à l'époque dace (fig. 2-3).

¹⁶ Vezi reconstituirea structurii de rezistență a învelitoarelor de acest tip la I. Glodariu, *Arhitectura dacilor. Civilă și militară*, 1983, fig. 8/2-5.

¹⁷ Idem, *L'origine de la conception architectonique des sanctuaires daces circulaires*, în *Thraco-Dacia*, I, 1976, p. 249-258.

¹⁸ La Racoș, la poalele mamelonului, s-au descoperit plinte ale unui sanctuar patruleter căzute de pe o terasă dar monumentul n-a fost încă localizat.

Ce sanctuaire consiste en trois enceintes „concentriques” : une extérieure, initialement polygonale, contournée par une rangée de dalles en pierre qui supportaient le toit vers sa marge ; une intermédiaire consistant en un cercle de blocs en tuf blanc friable façonnés, qui ne pouvait pas soutenir de parois en bois ; une intérieure à base en pierre, parois en bois enduits de terre glaise et divisée en deux chambres, une rectangulaire, l'autre à abside. Dans la construction intérieure, les entrées étaient placées, aux côtés longs aux coins qu'ils formaient avec les côtés courts et longs. Une autre ouverture donnait accès d'une chambre à l'autre.

L'inventaire archéologique consiste en céramique (fig. 6—8), matériel de construction en fer (fig. 9—12) et deux fibules en fer. Le sanctuaire était certainement en fonction au I^{er} siècle de notre ère étant abîmé durant les guerres de conquête de la Dacie au début du II^e siècle de notre ère.

La destination des „chambres” était diverse (voir aussi fig. 14) ; l'extérieure était une sorte de galerie ; la construction en tuf marquait la limite de l'espace sacré ; la pièce rectangulaire servait de dépôt aux offrandes (dont certaines suspendues aux gros clous qu'on n'a trouvé que là) tandis que la chambre à abside était réservée à la divinité (ce qui n'implique pas la nécessité d'une statue).

Fig. 1. Le mamelon Tepeul Ormenișului.

Fig. 2. Section IV^e, le parois de l'ouest : 1 *humus* actuel ; 2 couche dace ; 3 terre brûlée (terre glaise) ; 4 nivellement dace avec terre glaise ; 6 pierre tombée de l'mur de soutènement de terrasse ; 7 couche hallstattienne ; 8 roche.

Fig. 3. Section XIX^e, le parois de sud-ouest et plan : 1 aménagement hallstattien ; 3 terre mélangée avec terre glaise dans la partie supérieure ; 4 terre glaise ; 5 terre mélangée avec de grosse pierre ; 6 terre brûlée ; 7 gravier ; 8 terre mélangée avec gravier ; 9 roche ; 10 ciste hallstattienne ; 11 fosse avec terre brûlée ; 12 limite intérieure de la construction en tuf.

Fig. 4. Le sanctuaire circulaire, plan : 1 dalles en calcaire et ophiolite soumaire façonnées ; 2 blocs en tuf blanc façonnés ; 3 parois en terre glaise avec bois ; 4 pilier ; 5 plancher brûlé ; 6 pavage feodal.

Fig. 5. Bloc en tuf negligement façonné et bloc martelé.

Fig. 6. Céramique travaillée à main (1—7) et au tour (8—10).

Fig. 7. Céramique travaillée au tour.

Fig. 8. Céramique travaillée au tour.

Fig. 9. Roulette en bronz (1), crochet (2), verrou (3), fibule (4), clou (5), grosses clous (6—18) et gond (19) en fer.

Fig. 10. Grosse clous.

Fig. 11. Gonds avec clous (en haut) et grosse clous (en bas).

Fig. 12. Crochet, fibule et grosses clous (à gauche), fibule, verrou, clous et grosses clous (à droite).

Fig. 13. Tepeul Ormenișului, section XIX^e et le sanctuaire circulaire.

Fig. 14. Proposition de reconstitution du sanctuaire circulaire de Racoș.