

**CARLOS CRUZ -DIEZ: EL COLOR EN EL ESPACIO Y EL TIEMPO.****CARLA BETTINO<sup>1</sup>**

Buenos Aires fue sede de la primera retrospectiva en nuestro país del artista venezolano. Su producción, que abarca desde las iniciales fisicromías hasta las ambientaciones y proyectos sobre intervenciones en el espacio público, despliega sus reflexiones en torno a un elemento que ha sido central en su obra: el color. A través de la muestra, el espectador se ve inmerso en un espacio que transforma y muta, a cada paso, tanto su materialidad como así también su color invitándolo a reflexionar en torno a la realidad de su percepción.

En el marco de los festejos por el 10º aniversario del museo, Malba – Fundación Costantini se presentó desde el 21 de septiembre de 2011 al 11 de marzo de 2012 la primera retrospectiva en nuestro país del artista venezolano Carlos Cruz Diez (Caracas 1923) curada por Mari Carmen Ramírez, Curadora Wortham de Arte Latinoamericano y Directora del International Center for the Arts of the Americas, The Museum of Fine Arts, Houston (MFAH).

La exposición incluye una selección de más de 120 obras realizadas desde 1940 hasta la actualidad abarcando pinturas, dibujos, serigrafías, estructuras y ambientes cromáticos, maquetas y un video documental sobre sus proyectos de intervenciones urbanas. Las obras provienen de diferentes colecciones tanto públicas como privadas. El Malba es el comienzo de la itinerancia de esta muestra por América Latina.



Carlos Cruz Diez en la Cromosaturación. 2006. Foto: Malba

<sup>1</sup> Lic. y Profesora en Artes, UBA, IUNA. Docente del IUNA, ISFA R. Yrurtia y EFC Andy Goldstein.

## CRUZ DIEZ Y SU RELACION CON EL CINETISMO.

Si bien el artista venezolano participó de algunas de las exposiciones- vale aclarar que no formó parte de la famosa muestra *Le Mouvement* de 1955 en la Galería Denise René la cual da inicio al movimiento como tal- y compartió con este grupo de artistas algunas de las investigaciones que perseguía su generación, la muestra y Mari Carmen Ramírez como curadora, dan cuenta de que el cinetismo fue su punto de partida, la base sobre la cual basar su propuesta teórica acerca del color, su principal elemento. Muchas veces esta etiqueta de “cinético” en la gran producción bibliográfica sobre la obra de Cruz Diez, no ha hecho más que restar importancia al verdadero tema central y primordial elemento de su producción e investigación: el color.

Los antecedentes o elementos importantes del cinetismo que pudieron servirle de base para su propuesta tanto teórica como práctica serán desplegados en el presente texto, de manera bastante genérica, a efectos de comprender el andamiaje con la obra del artista venezolano.

La palabra cinético implica algo que conlleva movimiento, el artista cinético persigue el movimiento mismo, no le interesa representarlo, rasgo que lo diferencia por ejemplo del arte óptico. El origen de esta idea de un arte cinético ya estaba presente en el *Manifiesto futurista* de 1909, un año más tarde los artistas futuristas declararan que el movimiento y la luz destruyen la materialidad de los cuerpos.<sup>2</sup> Si bien el futurismo glorifica la nueva belleza: la velocidad, el movimiento y las luces, solo lo hacen en sus palabras, en sus obras recurren a estrategias visuales para representar y dar cuenta del movimiento.

Algunos años más tarde, en el *Manifiesto realista* de 1920, los hermanos Gabo (1890/1977) y Pevsner (1888/1962), proclamaran un nuevo arte dinámico, el arte de los “ritmos cinéticos, como formas básicas de nuestro modo de sentir el tiempo real”<sup>3</sup> e intentan introducir el factor tiempo en la obra, tanto real como aparente.

Otro de los elementos que fue un gran aporte para la producción de Cruz Diez fue la incorporación del factor luz que realizó László Moholy-Nagy (1845-1946) en sus investigaciones teóricas que fueron plasmadas en su *Modulador luz-espacio* o *máquina de luz*, trabajada entre los años 1922 y 1930. La luz jugaba un rol muy importante por un lado en cuanto efecto escultórico y por otro lado también en la inclusión del espacio circundante. Esta incorporación del espacio lo llevó, así mismo, a investigaciones teóricas acerca de una nueva relación con el espectador, ya no pasivo sino devenido en

activo colaborador que generará una transformación en la obra, la cual producirá algunos de los efectos que décadas más tarde perseguirán los artistas cinéticos.

Si bien hubo otros antecedentes del cinetismo como Calder (1899/1977) por ejemplo, a los efectos de analizar o discutir aquellos aspectos que trabaja Cruz Diez en su obra, me limité a mencionar solo aquellos que han hecho aportes en ese sentido.

En el siguiente apartado abordaré la obra del artista donde se presentan desarrollados los elementos que describí primeramente que nos ayudarán a indagar los principales aspectos de su investigación estética y teórica.

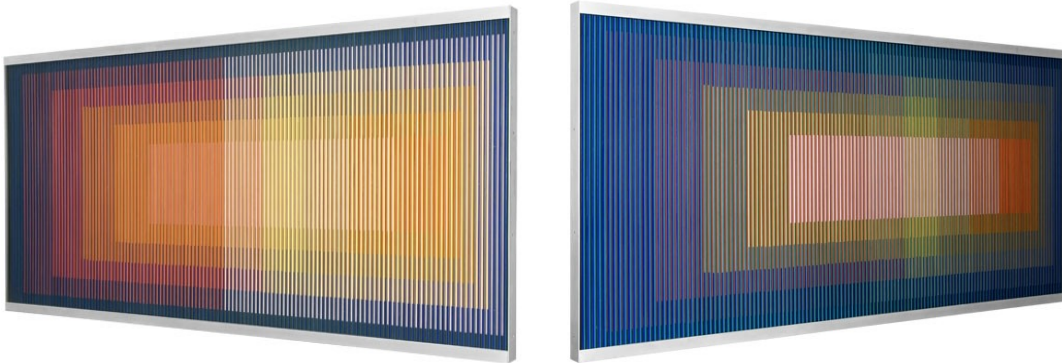
### ¿QUÉ VES CUANDO ME VES?

Ariel Jiménez refiriéndose a la obra de algunos artistas cinéticos dijo: “El bello enigma de estas piezas residía sin duda en la imposibilidad de definir con precisión lo que allí está sucediendo”<sup>24</sup> Más allá del andamiaje teórico que acompañe, o no, nuestro recorrido por la muestra lo cierto es que hay una sensación de fascinación y de magia que nos invade al momento de percibir estas obras, las tensiones ópticas, los juegos cromáticos, la desaparición de formas y colores, la aparición de otros, producen en el visitante un acontecimiento totalmente novedoso que lo llevan a cuestionarse sobre la naturaleza misma de la visión. ¿Qué estoy viendo? ¿Hay una verdad en esa situación que se me presenta a la vista? ¿Qué se esconde detrás de ese engaño buscado deliberadamente? Si de algo estamos seguros frente a la obra del artista venezolano es que desestabiliza nuestra percepción y de que nos invita a producir una reflexión en torno a la visión, a nuestra propia visión y a la capacidad de nuestros sentidos de encontrarse imbuidos en una obra que propone justamente entregarse a la situación inestable de no poder discernir claramente lo que estoy viendo.

La muestra incluye 40 *Fisicromías*, abarcando desde las más tempranas de 1959, donde el material utilizado era el cartón sobre madera, hasta las trabajadas en las últimas décadas donde incorpora otros materiales y soportes, como por ejemplo aluminio y acetato de celulosa, que despliegan nuevos e interesantes efectos visuales dando cuenta de esta forma del desarrollo conceptual de la serie.

La obra consiste en secuencias lineales de color y filtros reflectivos colocados en forma vertical, los cuales sufren modificaciones dependiendo de diferentes aspectos como son: el ángulo de la luz del espacio y la posición y el movimiento del espectador delante de la obra, mostrando de esta manera diferentes comportamientos y condiciones del color. Explorando de esta forma las capacidades físicas del color que entran en tensión con

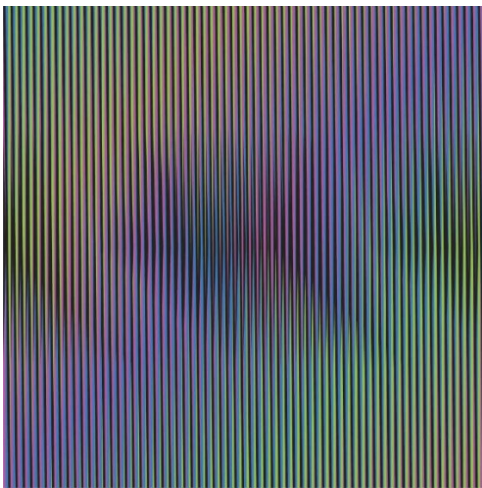
nuestras posibilidades psíquicas, dando cuenta de las diferencias entre el pigmento que está claramente presente en el soporte y nuestra percepción.



*Fisicromía 625*. París, Francia, 1973, 70 x 140 cm, Cruz-Diez Foundation, Houston.

Vista lateral derecha e izquierda. Foto: <http://www.cruz-diez.com/es>

A esta serie también pertenecen las obras de *Color aditivo e Inducción Cromática*, trabajadas a partir del efecto de persistencia retiniana, que consiste en que si miramos por unos segundos un plano rojo, al alejarnos el ojo conservará esa imagen pero en verde que es su complementario.

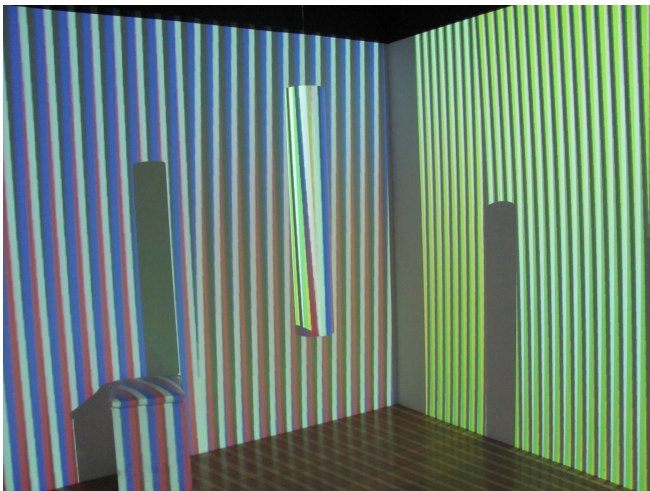
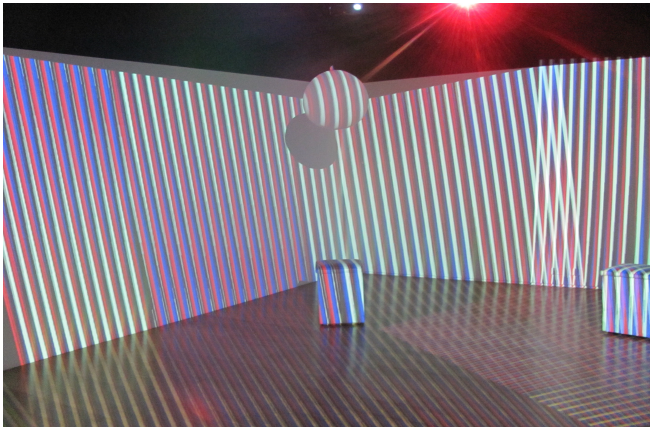


*Inducción Cromática*, serie Jorge Antonio A. 60 x 60 cm Panamá, 2011. Foto: <http://www.cruz-diez.com/es>

En *Ambiente Cromointerferente* los visitantes ingresan a un espacio blanco pero alterado por la proyección de bandas de color tanto sobre las paredes como también sobre el piso y obviamente sobre cualquier cuerpo que se interponga a la proyección. Jiménez en el texto mencionado anteriormente describe que en muchas oportunidades los materiales utilizados por los artistas son sencillos, como en este caso una



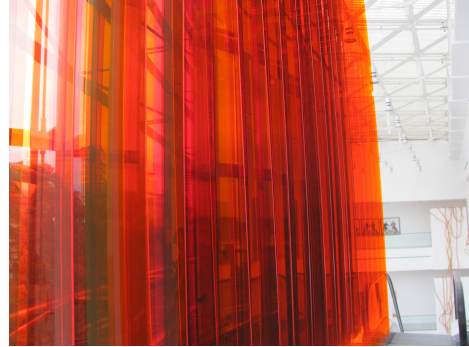
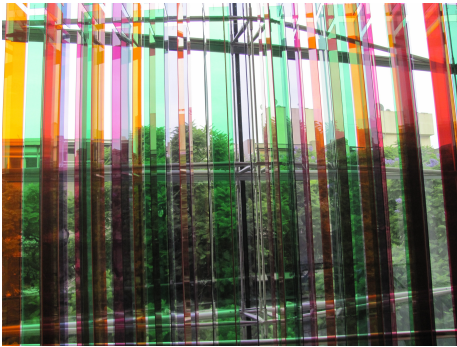
proyección, pero que el efecto conseguido es misterioso y complejo y da cuenta en la obra en cuestión de problemáticas sobre el color físico y de su inestabilidad. El cuerpo del espectador está incluido dentro del color a través de los volúmenes circundantes producto de las proyecciones vivenciando una experiencia novedosa y casi abstracta con el color ambiente.



Vista de *Ambiente Cromointerferente*. Medidas variables según instalación. Fotos Carla Bettino.

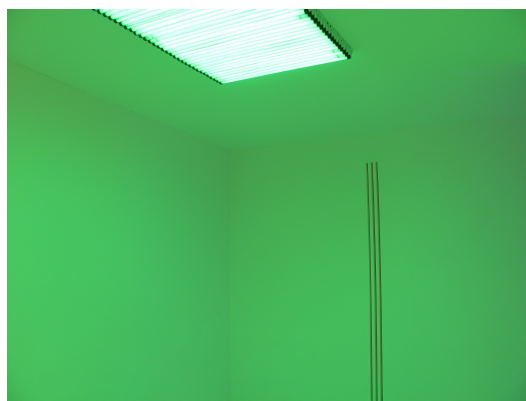
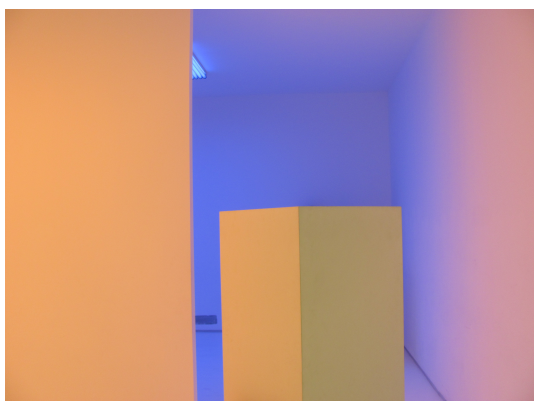
La obra *Transcromía ambiental* (1965/2010) ubicada en el hall de acceso a la sala principal de la exposición, está formada por una estructura de tiras de plexiglás transparentes de colores colocadas a ciertas distancias unas de otras y en un determinado orden. Mientras el espectador se mueve delante de ella los colores se modifican de acuerdo a la posición, intensidad de la luz y el color del ambiente circundante generando distintas mezclas sustractivas. La transparencia del material

soporte de la obra le permite al espectador tener una visión del espacio circundante totalmente nueva que lo sumerge en una situación muy diferente respecto del espacio real y natural.



*Transcromía ambiental*. 1965-2010. Plexiglás transparente de colores diversos. Fotos Carla Bettino.

Otra de las obras incluida en la muestra es *Cromosaturación*, ubicada en la sala 5 del 2º piso, consiste en tres espacios, de un color bruto en cada uno de ellos, uno verde, uno rojo y otro azul. La luz en este caso crea un entorno, define los espacios, los cuales están vacíos, no hay ningún agregado de soporte material que distraiga esa situación particular que se genera entre el visitante y el ambiente, salvo en uno de los cubículos en que hay un prisma rectangular. En esta obra se hace bien clara la intención del autor de liberar al color del plano bidimensional, el color se independiza de toda forma y logra ser totalmente autónomo de cualquier atadura descriptiva, convencional y/o cultural, el espectador se encuentra atraído y puede verse rodeado por esa atmósfera cromática y experimentar vitalmente una nueva relación hasta ser parte mismo de ese espacio que lo incluye y envuelve alterando de alguna manera la percepción de su propio cuerpo, del de los otros, de sus sentidos y del tiempo. La luz es uno de los elementos más desmaterializados de los que dispone el artista y tiene la capacidad también de desmaterializar cualquier objeto con el que se encuentra<sup>5</sup>, en esta obra Cruz Diez aprovecha al máximo esta posibilidad generando una obra que puede modificar y enriquecer, al menos por el tiempo que estemos dentro de ella, nuestra realidad espacio temporal.



Vista de *Cormosaturación*. Ambientación. Luz fluorescente, azul, rojo y verde. Medidas variables según la instalación. Fotos Carla Bettino.

Cruz Diez por medio de diferentes mecanismos plásticos, enfrenta al espectador con situaciones que llevan al límite las posibilidades de su sentido de la vista, situándolo en un ambiente coloreado que lo invita a reflexionar acerca de una pregunta tan básica como es ¿qué veo cuándo veo? Algo que en otro contexto no haría más que hacer tambalear y perturbar su psiquis y entendimiento, en este escenario lo estimula a disfrutar de ser engañado siendo parte activa también de este juego.

### **BIOGRAFÍA:**

Nace en Caracas, Venezuela en 1923, vive y trabaja en París desde 1960. Entre 1940 y 1945 estudia en la Escuela de Artes Plásticas de su ciudad natal. Trabajó y fue director artístico de la agencia de publicidad Mc Cann-Erickson. Entre 1953 y 1955 se desempeña como docente en la misma institución en que se gradúa alternando con tareas de diseño gráfico para el diario *El Nacional*. En 1955 viaja a Barcelona y se traslada regularmente a París donde inicia sus vínculos con la Galería Denise René y con los artistas de su círculo, hecho que lo ha emparentado con el cinetismo (ver Cruz Diez y su relación con el Cinetismo). En 1957, trasladado nuevamente a Caracas, abre el Estudio de Artes Visuales donde inicia su serie *Fisicromías*. A partir de 1960 vive definitivamente en París alternando sus investigaciones en torno al color y el movimiento con la tarea docente. Ha realizado varias intervenciones y proyectos arquitectónicos tanto en espacios públicos como privados en Venezuela, Europa y Asia.

**BIBLIOGRAFÍA.**

**Barrett, Cyril.** “Arte cinético” en: *Conceptos de Arte Moderno*, Alianza Forma, Madrid, 1989.

**Battistozzi, Ana María.** “La experiencia vital del color” en: *Revista Ñ*, Buenos Aires, 28 de octubre de 2011.

**Cirlot, Lourdes, ed.** *Primeras vanguardias artísticas. Textos y documentos*. Labor, Barcelona, 1995.

**Jimenez, Ariel.** *Geo- metría. Abstracción geométrica latinoamericana en la Colección Cisneros*. Fundación Cisneros y Malba, Buenos Aires, 2003.

**Ramírez, Mari Carmen.** “Lo que está en juego es el color” (extracto). Tríptico de la Exposición: Carlos Cruz Diez *El color en el espacio y el tiempo*. Del 21 de septiembre de 2011 al 11 de marzo de 2012. MALBA.

**Notas.**

<sup>2</sup> **Barrett, Cyril.** “Arte cinético” en: Conceptos de Arte Moderno, Alianza Forma, Madrid, 1989, p. 176

<sup>3</sup> **Idem.** P. 177.

<sup>4</sup> **Jimenez, Ariel.** Geo- metría. Abstracción geométrica latinoamericana en la Colección Cisneros. Fundación Cisneros y Malba, Buenos Aires, 2003. p. 36

<sup>5</sup> **Barrett, Cyril.** P. 182.

