

RAUMSTRUKTUR

Raumstruktur

Die Rahmenbedingungen für die Entwicklung des Landes Sachsen-Anhalt und seiner Teilräume haben sich in den letzten Jahren grundlegend verändert. Sie sind geprägt durch eine rasch voranschreitende Internationalisierung und Globalisierung, ein erweitertes und zusammenwachsendes Europa sowie von Auswirkungen des demographischen Wandels.

Die Raumstruktur muss diesen Veränderungen angepasst werden. Sie soll sich insgesamt durch leistungsfähige und zukunftsorientierte Strukturen auszeichnen. Durch die Landesentwicklungspolitik müssen rechtzeitig die planerischen Grundlagen geschaffen werden.

Der Verordnungsentwurf des Landesentwicklungsplanes 2010 einschließlich Umweltbericht wurde nach Einvernehmensherstellung im Landtag von der Landesregierung am 14. Dezember 2010 beschlossen

Regionalplanung

Die Regionalplanung dient innerhalb der staatlichen Raumordnung der Konkretisierung, der fachlichen Integration und Umsetzung landesplanerischer Ziele. Sie nimmt damit eine vermittelnde Stelle zwischen staatlicher und kommunaler Planung ein.

Die Regionalplanung, bei der Ziele und Grundsätze der Raumordnung und Landesplanung aufgestellt werden, erzeugt damit Planungssicherheit für Gemeinden und Fachplanungsträger. Träger der Regionalplanung ist der Landkreis Mansfeld-Südharz. Ihm obliegt die Aufstellung, Änderung, Ergänzung und Fortschreibung der Regionalen Entwicklungspläne und Regionalen Teilgebietsentwicklungspläne.

Er erledigt diese Aufgabe in Regionalen Planungsgemeinschaften als Zweckverbände nach Maßgabe des Gesetzes über kommunale Gemeinschaftsarbeit.

Regionale Planungsgemeinschaften

Gemäß § 17 Abs. 2 Landesplanungsgesetz bildet der Landkreis Mansfeld-Südharz (Altkreis Mansfelder Land, in den Grenzen vom 30. Juni 2007) mit dem Burgenlandkreis, dem Saalekreis und der kreisfreien Stadt Halle die **Planungsregion Halle**.

Der Landkreis Mansfeld-Südharz (Altkreis Sangerhausen, in den Grenzen vom 30. Juni 2007) bildet mit dem Landkreis Harz die **Planungsregion Harz**.



Geschäftsstelle der
Regionalen Planungsgemeinschaft Halle
Willi-Brundert-Str. 4
06132 Halle /Saale

Geschäftsstelle der
Regionalen Planungsgemeinschaft Harz
Am Schiffbleek 3
06484 Quedlinburg

Planungsregionen

- Altmark
- Magdeburg
- Anhalt-Bitterfeld-Wittenberg
- Halle
- Harz

Regionaler Entwicklungsplan für die Planungsregion Halle
rechtskräftig seit dem 21.12.2010
Regionaler Entwicklungsplan für die Planungsregion Harz-
in Kraft getreten am 24.05.2009

Zentrale Orte

Mittelzentren:

Sangerhausen, Lutherstadt Eisleben

Grundzentrum mit Teilfunktionen
eines Mittelzentrums:

Hettstedt (entsprechend LEP 2010 keine Teilfunktionszuweisung)

Grundzentren:

Allstedt, Gerbstedt, Helbra, Mansfeld, Roßla, Röblingen am See
Stolberg/Rottleberode

Vorranggebiete

Natur und Landschaft

- Brummtal mit Schalkenburg, Einetal und Arnstein
- Kupferschieferhalden bei Hettstedt
- Langes Holz und Steinberg westlich Hettstedt
- Trockenhänge im Wippertal
- Altbergbauggebiet bei Hettstedt
- Saurasen
- Strubenberg
- Wipper oberhalb Wippra mit schmaler Wipper und Ziegenberg
- Volkmannrode
- Klippmühle
- Kupferschieferhalden bei Klostermansfeld
- Breiter Fleck und Kliebig
- Altbergbauggebiet westlich Wimmelburg und Wolferode
- Eislebener Stiftsholz, Bornstedter Holz
- Südabfall der Hederslebener Platte und Uferbereiche des Süßen See
- Schatzwald
- Salziger See
- Asendorfer Kippe
- Saaledurchbruchstal bei Rothenburg
- Gipskarstlandschaft Südharz
- Stausee Kelbra
- Großer Ronneberg – Bielstein bei Stolberg
- Helme bei Martinsrieth
- Märzenbechertal
- Hagen und Othaler-Wald
- Hopptal
- Hackpüffeler See

Landwirtschaft,
darunter für Sonderkulturen

- Mansfelder Platte
- Obstanbau Bornstedt
- Obstanbau Sittichenbach
- Obstanbau Helfta
- Obstanbau Neckendorf
- Obstanbau Wolferode
- Obstanbau Eisleben
- Obstanbau Höllenberg- östliche und westliche Teilbereiche
- Obstanbau Aseleben
- Obstanbau Heiligenthal
- Obstanbau westlich von Höhnstedt
- Obstanbau Seeburg/Lüttchendorf
- Gebiet um Allstedt-Mittelhausen-Holdenstedt
- Goldene Aue

Forstwirtschaft

- Waldgebiete des Harzes und des Harzvorlandes
- Waldgebiete des Hornburger Sattels
- Waldgebiete des Ziegelrodaer Forstes

Hochwasserschutz

- Helme
- Thyra
- Wipper
- Saale

Rohstoffgewinnung

- Braunkohlelagerstätte Amsdorf
- Tonlagerstätte Berga
- Kiessandlagerstätte Roßla-Holzköhlerei
- Kiessandlagerstätte Edersleben-West
- Kiessandlagerstätte Edersleben
- Kiessandlagerstätte Katharinenrieth

Vorrangstandorte

Landesbedeutsame, großflächige
Industrieanlagen

Lutherstadt Eisleben, Hettstedt, Sangerhausen

Regionalbedeutsame Standorte für
Industrie und Gewerbe und weitere
Standorte

- Industriestandort Amsdorf
- Industrie und Gewerbebestandort Helbra "Hundertacker"
- Roßla, Rottleberode, Berga, Flugplatz Allstedt

Regionalbedeutsamer Standort für
Verkehrsanlagen

- Sonderlandeplatz Oberrißdorf
- Sonderlandeplatz Allstedt

Regionalbedeutsamer Standort für
Ver- und Entsorgung
Abwasserbehandlungsanlagen

- Hettstedt
- Seeburg OT Rollsdorf
- Sangerhausen

Abfallbehandlungsanlagen

- Umlade- und Behandlungsanlage Stedten
- Edersleben

*Energieerzeugungsanlagen/
Umspannwerk*

- Umspannwerk Klostermansfeld

Regionalbedeutsame Standorte für
großflächige Freizeitanlagen

- Seeburg Süßer See
- Röblingen am See
- Freizeitanlagen am Stausee Kelbra

Regionalbedeutsame Standorte für
soziale und wissenschaftliche
Infrastruktur

- BbS des Landkreises Mansfeld-Südharz
- Genbank-Projekt "Rose" in Sangerhausen

Regionalbedeutsame Standorte für
Kultur und Denkmalpflege

- Objekte Straße der Romanik
- Objekte Weinstraße Saale-Unstrut
- Objekte "Gartenträume"
- Haldenlandschaften des Mansfelder Kupferschieferbergbaus
- Gesamtanlage des Schlosses Mansfeld und der Altstadt von Mansfeld
- Schloss Oberwiederstedt als Geburtsort von Novalis sowie als internationale Forschungsstätte der Frühromantik

Vorrangstandorte für Kultur und
Denkmalpflege

- Sangerhausen mit Rosarium, Innenstadt Bergbauanlagen
- Allstedt mit Schloss und Burg
- Fachwerkstadt Stolberg
- Königspfalz Tilleda
- Roßla, Ortskern und Residenz

Bergbau und Rohstoffgewinnung

Gebiete zur Sanierung und Entwicklung
von Raumfunktionen

- Planungsraum des Braunkohletagebau Amsdorf
- Kiessandlagerstätte Roßla
- Kiessandlagerstätte Berga
- Kiessandlagerstätte Wallhausen

Vorbehaltsgebiete

Landwirtschaft

- Gebiete des Mansfelder Berglands
- Gebiete um Sandersleben
- Gebiete des östlichen Harzvorlandes
- Gebiete des Hornburger Sattels
- Südliches Harzvorland

Tourismus und Erholung

- Gebiete des Harzvorlandes
- Gebiet der Mansfelder Seenlandschaft
- Gebiet des Saaletals nördlich Halle
- Kyffhäusernordrand und Stausee Kelbra
- Allstedter Forst
- Harz und Harzvorländer

Aufbau eines ökologischen
Verbundsystems

- Ausläufer des Harzes
- Gebiete Süßer und Salziger See, einschließlich Laweke- und Salzatal
- Amsdorf
- Saaletal und Nebentäler
- Biosphärenreservat "Karstlandschaft Südharz"
- Aue der Thyra
- Brücksche Heide
- Hackpüffeler See
- Holdenstedter Streuobstgebiet
- Helmeniederung
- Allstedter Forst
- Nordrand Kyffhäuser
- Hopptal
- Pietschbach/Rohne
- Harz und Harzvorländer

Wiederbewaldung

- Aufforstung am Mahenberg
- Aufforstung Sanderslebener Höhe (zwei Teilflächen)
- Aufforstung im Kupferschieferbergbauggebiet der Mansfelder Mulde (sechs Teilflächen)
- Aufforstung im Gebiet Bornstedter Holz
- Aufforstung zwischen Rothenschirmbach und Erdeborm (zwei Teilflächen)
- Aufforstung in der Bergbaufolgelandschaft Amsdorf
- Aufforstung Süßer See
- Aufforstung Rautenberg
- Sangerhäuser Mulde
- Brücksche Heide

Forstwirtschaft

- Waldgebiete des Harzes
- Allstedter Forst
- Forst bei Beyernaumburg
- Brücksche Heide

Vorranggebiete für die Nutzung der
Windenergie mit der Wirkung von
Eignungsgebieten

- Quenstedt, Sylta, Gerbstedt, Siersleben, Benndorf, Volkstedt, Polleben, Osterhausen, Helfta, Holdenstedt-Mittelhausen, Sotterhausen

Zum Planungsraum gehören

Entsprechend § 8 (1) Landesplanungsgesetz des Landes Sachsen-Anhalt (LPIG) vom 28. April 1998 (GVBl. LSAS S. 255), zuletzt geändert durch § 1 des Gesetzes vom 19. Dezember 2007 (GVBl. LSA S. 466), ist für Gebiete, in denen Braunkohle-aufschluss oder –abschlussverfahren durchgeführt werden sollen, ein Regionaler Teilgebietsentwicklungsplan aufzustellen. Dieser enthält die Ziele und Grundsätze der Raumordnung, die der Entwicklung, Ordnung und Sicherung der nachhaltigen Raumentwicklung für den Aufschluss, die Sanierung und Rekultivierung in der entsprechenden Planungsregion zu Grunde zu legen sind.

Der Geltungsbereich des TEP Amsdorf umfasst den Hauptbereich der derzeitigen und zukünftigen Auswirkungen des großflächigen Braunkohlentagebaus im Röblinger Braunkohlerevier.

Gemeinden Landkreis Mansfeld-Südharz

- Amsdorf
- Röblingen am See
- Stedten
- Wansleben am See

Gemeinden Saalekreis

- Dornstedt
- Steuden

Da das vom 03.12.1996 von der Landesregierung Sachsen Anhalt beschlossene Teilgebietsentwicklungsprogramm Amsdorf in wesentlichen Teilen nicht mehr den objektiven Zielen der Tagebauentwicklung und den Zielen zur Gestaltung und Nachnutzung von Teilen der Bergbaufolgelandschaft entsprach, beschloss die Regionalversammlung der Regionalen Planungsgemeinschaft Halle am 29.03.2006 die Planänderung, welche am 01.06.2006 von der obersten Landesplanungsbehörde genehmigt wurde.

RAUMSTRUKTUR

Geographische Angaben

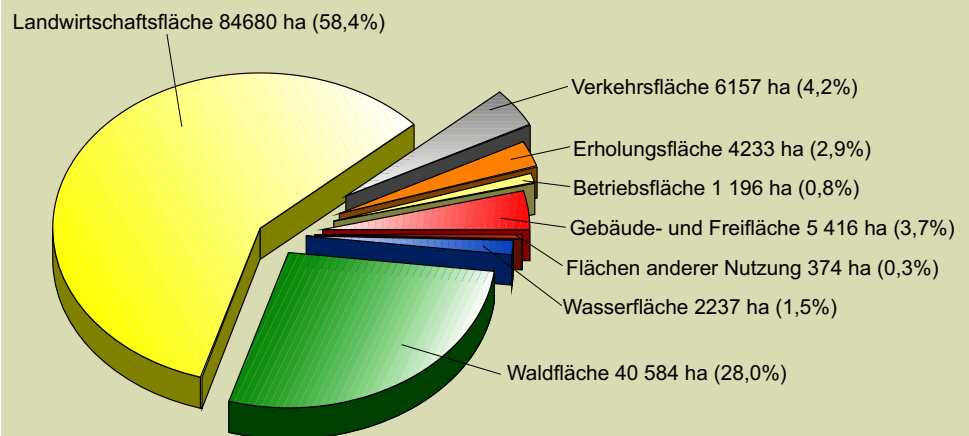
Am 01.07.2007 entstand der Landkreis Mansfeld-Südharz durch den Zusammenschluss der Altkreise Mansfelder Land und Sangerhausen. Er liegt im Südwesten des Bundeslandes Sachsen-Anhalt in der geographischen Mitte Deutschlands.

Geographische Koordinaten

	Geographische Länge (ö.L.)	Geographische Breite (n.Br.)
Nördlichster Punkt	11° 25' 49"	51° 43' 53"
Östlichster Punkt	11° 46' 57"	51° 27' 46"
Südlichster Punkt	11° 25' 49"	51° 20' 29"
Westlichster Punkt	10° 52' 3"	51° 34' 50"

Höchster Punkt	Großer Auerberg	579 m NN
Tiefster Punkt	Seeburg	109,5 m NN

Flächen nach Art der tatsächlichen Nutzung



Gewässer Flüsse

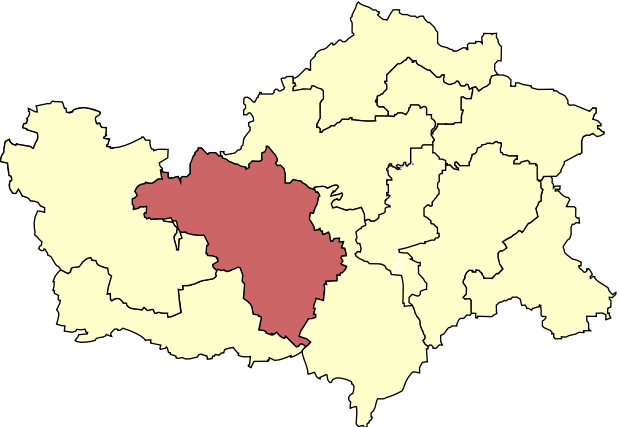
Böse Sieben	14,9 km
Eine	34,8 km
Gonna	13,6 km
Helme	66,0 km
Leine/Erlbach	14,5 km
Rohne	17,6 km
Rollsdorfer Mühlgraben	4,0 km
Südlicher Ringkanal	7,0 km
Thyra	17,0 km
Weida	15,0 km
Wilder Graben	8,3 km
Wipper	68,4 km

Größere Seen

Süßer See	247,0 ha
Wasserspeicher Wettelrode	4,0 ha
Talsperre Kelbra	600,0 ha
Talsperre Wippra	38,5 ha

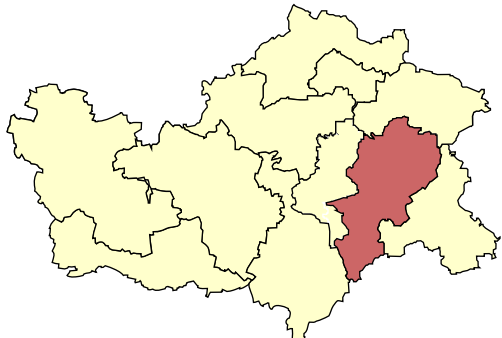
Stadt Sangerhausen

Sitz: 06526 Sangerhausen, Markt 1
Telefon: 03464/5650
Fax: 03464/565270
e-mail: Buergemeister@stadt.sangerhausen.de
Homepage: www.sangerhausen.de
Oberbürgermeister: Herr Ralf Poschmann

Gemeinde-schlüssel	Postleit-zahl	Orts-bürgermeister	Telefon	Bevölkerung (Stand 30.06.10)			Gemeinde-fläche in km ²	Bevölkerung pro km ²
				gesamt	männlich	weiblich		
15087370	06526	Sangerhausen mit den Ortsteilen		29.884	14.590	15.294	207,63	144
	06712	Breitenbach	Uwe Hummitzsch	034658/21219				
	06528	Gonna	Jürgen Telle	0172/3441888				
	06528	Grillenberg	Heike Michael	03464/582036				
	06528	Großleinungen	Bert Mrozik	034656/30820				
	06528	Horla	Heinz-Hasso Neumann	034658/21709				
	06528	Lengefeld	Siegmar Hecker	03464/587822				
	06528	Morungen	Hartmut Reinicke	03464/582004				
	06528	Oberröblingen	Arndt Kemesies	03464/521844				
	06528	Obersdorf	Wolfgang Riedel	03464/587075				
	06528	Rotha	Heidrun Becker	034658/22230				
	06528	Riestedt	Helmut Schmidt	03464/579341				
	06528	Wettelrode	Nico Michael	03464/587809				
	06543	Wippra	Monika Rauhut	034775/20098				
	06536	Wolfsberg	Udo Lucas	034658/22270				

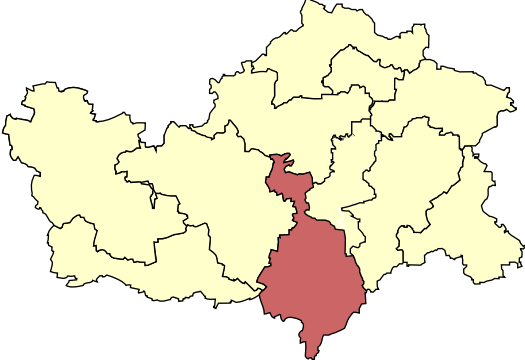
Lutherstadt Eisleben

Sitz: 06295 Lutherstadt Eisleben, Markt 1
Telefon: 03475/6550
Fax: 03475/602533
e-mail: bm@lutherstadt-eisleben.de
Homepage: www.lutherstadt-eisleben.de
Leiter des gem. Verwaltungsamtes: Frau Jutta Fischer

Gemeinde-schlüssel	Postleit-zahl	Ortsteile	Orts-bürgermeister	Telefon	Bevölkerung (Stand 30.06.10)			Gemeinde-fläche in km ²	Bevölkerung pro km ²
					gesamt	männlich	weiblich		
15087130	06295	Luth. Eisleben mit den Ortsteilen:	Jutta Fischer	03475/6550	25.614	12.498	13.116	143,82	178
		Burgsdorf	Dittmar Jung	034773/39039					
		Bischofrode	K.-Heinz Goldhammer	03475/715626					
		Hedersleben mit Oberrißdorf	Norbert Schreiber	034773/20304					
		Osterhausen	Rüdiger Folta	034776/6090					
		Polleben	Stefan Paschek	03475/610590					
		Rothenschirmbach	Jürgen Grobe	034776/20288					
		Schmalzerode	Maik Leibe	03475/635063					
		Unterrißdorf	Monika Drescher	03475/714357					
		Volkstedt	Martina Schmidt	03475/604489					
		Wolferode	Jörg Gericke	03475/637270					

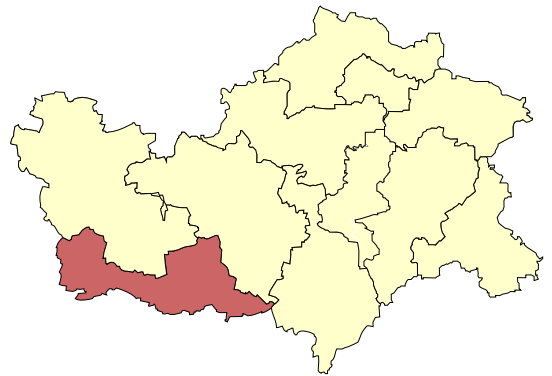
Stadt Allstedt

Sitz: 06542 Allstedt, Forststraße 9
 Telefon: 034652/8640
 Fax: 0346586414
 e-mail: leiter@allstedt.info
 Homepage: www.allstedt.info
 Bürgermeister: Herr Jürgen Richter

Gemeinde-schlüssel	Postleit-zahl	Ortsteile	Orts-bürgermeister	Telefon	Bevölkerung (Stand 30.06.10)			Gemeinde-fläche in km ²	Bevölkerung pro km ²
					gesamt	männlich	weiblich		
15087015	06542	Stadt Allstedt mit den Ortsteilen:	Jürgen Richter	034652/8640	8.199	4.091	4.108	149,79	55
	06542	Allstedt	Thomas Schlenstedt	034652/222					
	06528	Beyernaumburg mit Othal	Jörg Schröder	03464/571716					
	06528	Emseloh	Gerold Münch	034659/60404					
	06528	Holdenstedt	Kerstin Ibe	034659/60286					
	06542	Katarinenrieth	Andreas Loel	034652/775					
	06528	Liedersdorf	Egon Ottilie	034659/61011					
	06542	Mittelhausen mit Einsdorf	Bernd Matschulat	0176 63855040					
	06542	Niederröblingen (Helme)	Klaus-Dieter Pallmann	034652/298					
	06542	Nienstedt mit Einzingen	Margrit Kühne	034652/590					
	06528	Pölsfeld	Holger Reppin	03464/582526					
	06528	Sotterhausen	Hagen Böttger	03464/573008					
	06542	Winkel	Mathilde Kamprad	034652/626					
	06542	Wolferstedt mit Klosternaundorf	Wolfgang Hoehne	034652/639					

Verbandsgemeinde Goldene Aue

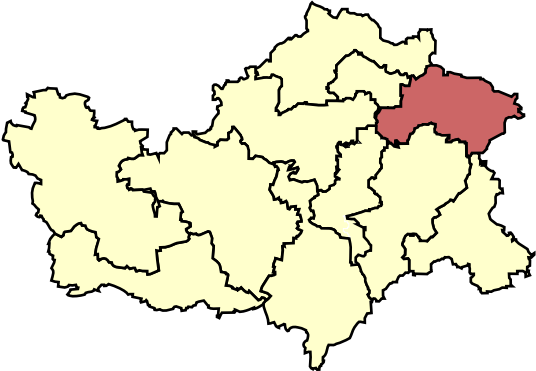
Sitz: 06537 Kelbra, Lange Straße 8
 Telefon: 034651/3830
 Fax: 034651/38322
 e-mail: info@vwg-goldene-aue.de
 Homepage: www.vwg-goldene-aue.de
 Verbandsgemeindebürgermeister: Herr Ernst Hofmann



Gemeinde-schlüssel	Postleit-zahl	Mitgliedsgemeinden	Bürgermeister	Telefon	Bevölkerung (Stand 30.06.10)			Gemeinde-fläche in km ²	Bevölkerung pro km ²
					gesamt	männlich	weiblich		
15087055	06536	Berga mit Bösenrode Rosperwenda	Marlies Schneeberg	034651/53270	1.812	907	905	25,67	71
15087101	06528	Brücken-Hackpüffel	Michael Peckruhn	01714547936	1.080	542	538	16,65	65
15087125	06528	Edersleben	Wolfgang Koch	03464/674123	1.049	539	510	9,05	116
15087250	06537	Kelbra (Kyffhäuser) mit Sittendorf Thürungen Tilleda (Kyffhäuser)	Reinhard Teschke	034651/3830	3.691	1.817	1.874	40,54	91
15087440	06528	Wallhausen mit Hohlstedt Martinsrieth Riethnordhausen	Klaus Hinsching	034656/56677	2.679	1.296	1.383	35,34	76
gesamt					10.311	5.101	5.210	127,24	81

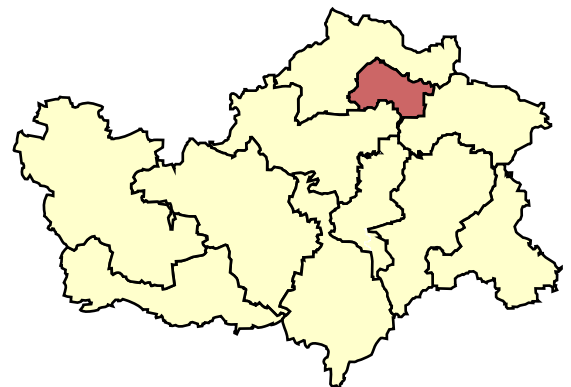
Stadt Gerbstedt

Sitz: 06347 Gerbstedt, Markt 1
Telefon: 034783/61110
Fax: 034783/61127
e-mail: info@vgem-gerbstedt.de
Homepage: www.vgem-gerbstedt.de
Bürgermeister: Herr Siegfried Schwarz

Gemeinde-schlüssel	Postleit-zahl	Ortsteile	Orts-bürgermeister	Telefon	Bevölkerung (Stand 30.06.10)			Gemeinde-fläche in km ²	Bevölkerung pro km ²
					gesamt	männlich	weiblich		
		Stadt Gerbstedt mit den Ortsteilen:	Siegfried Schwarz	034783/61110	8.007	4.001	4.006	102,21	78
15087165	06308	Augsdorf	Ingo Mann	03476/811343					
	06347	Freist mit <i>Elben</i>	Horst Straße	034783/29428					
		<i>Königswiek</i>							
		<i>Oeste</i>							
		<i>Reidewitz</i>							
		<i>Zabitz</i>							
	06347	Friedeburg (Saale)	Ute Schneider	034783/30790					
	06347	Friedeburgerhütte mit	Udo Behler	01622696501					
		<i>Adendorf</i>							
	06347	Gerbstedt	Barbara Höhndorf	034783/61133					
	06347	Heiligenthal mit	Kurt Christel	034783/90390					
		<i>Helmsdorf</i>							
		<i>Lochwitz</i>							
	06308	Hübitz	Birgit Horn	03476/813533					
	06347	Ihlewitz mit	Barbara Olze	034783/29065					
		<i>Pfeiffhausen</i>							
		<i>Straußhof</i>							
		<i>Thaldorf</i>							
06295	Rottelsdorf mit	Udo Reichardt	034773/20219						
	<i>Bösenburg</i>								
06308	Siersleben mit	Lutz Sommer	03476/812301						
	<i>Thondorf</i>								
06333	Welfesholz	Edgar von Stromberg	034783/31103						
06347	Zabenstedt	Bärbel Markus	01703097860						

Stadt Hettstedt

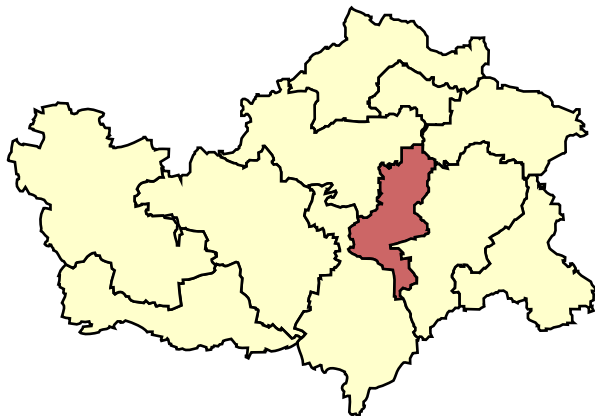
Sitz: 06333 Hettstedt, Markt 1-3
Telefon: 03476/8010
Fax: 03476/812901
e-mail: stadt.hettstedt@hettstedt.de
Homepage: www.hettstedt.de
Bürgermeister: Jürgen Lautenfeld



Gemeinde-schlüssel	Postleit-zahl	Ortsteile	Ortsbürger-meister	Telefon	Bevölkerung (Stand 30.06.10)			Gemeinde-fläche in km ²	Bevölkerung pro km ²
					gesamt	männlich	weiblich		
15087220	06333	Hettstedt	Jürgen Lautenfeld	03476/8010	14.321	6.934	7.387	20,17	710
15087335	06333	Ritterode mit	Dietmar Teupel	034781/20523	319	165	154	7,08	45
		<i>Meisberg</i>							
15087435	06333	Walbeck	Petra Wernicke	03476/853155	872	442	430	9,66	90
gesamt					15.512	7.541	7.971	36,91	420

Verbandsgemeinde Mansfelder Grund-Hebra

Sitz: 06311 Helbra, An der Hütte 1
Telefon: 034772/500
Fax: 034772/27231
e-mail: info@verwaltungsamt-helbra.de
Homepage: www.verwaltungsamt-helbra.de
Verbandsgemeindebürgermeister: Herr Bernd Skrypek

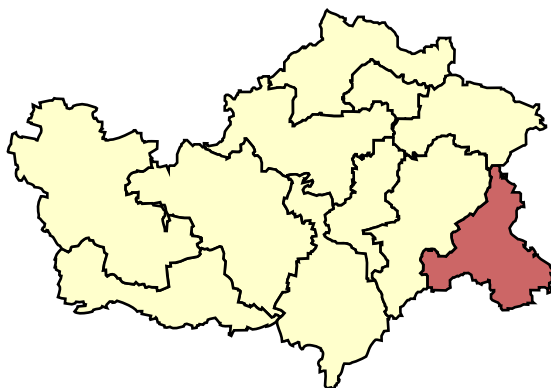


Gemeinde- schlüssel	Postleit- zahl	Mitglieds- gemeinden	Bürgermeister	Telefon	Bevölkerung (Stand 30.06.10)			Gemeinde- fläche in km ²	Bevölkerung pro km ²
					gesamt	männlich	weiblich		
15087010	06313	Ahlsdorf mit	Detlef Wachsmann	034772/20213	1.764	861	903	5,09	347
		Ziegelrode							
15087045	06308	Benndorf	Mario Zanirato	034772/86221	2.281	1.066	1.215	5,77	395
15087070	06528	Blankenheim mit	Heidrun Hara	034659/60707	1.381	691	690	14,85	93
		Klosterode							
15087075	06295	Bornstedt mit	Lars Rose	03475/638039	873	445	428	9,29	94
		Neuglück							
15087205	06311	Helbra	Alfred Böttge	034772/20317	4.359	2.073	2.286	9,26	471
15087210	06313	Hergisdorf mit	Norbert Born	034772/20346	1.735	855	880	9,54	182
		Kreisfeld							
15087260	06308	Klostermansfeld	Uwe Tempelhof	034772/80120	2.569	1.252	1.317	8,8	292
15087470	06313	Wimmelburg	Andreas Zinke	03475/637281	1.288	653	635	8,56	150
gesamt					16.250	7.896	8.354	71,16	228

Einheitsgemeinde Seegebiet Mansfelder Land

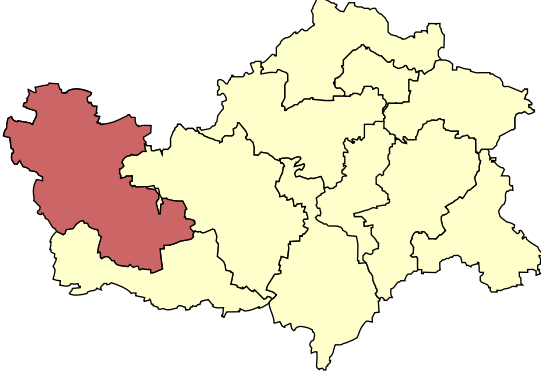
Sitz: 06317 Röblingen am See, Pfarrstraße 8
Telefon: Tel: 034774/4440
Fax: Fax: 034774/44450
e-mail: koch@seegebiet-mansfelder-land.de
Homepage: www.seegebiet-mansfelder-land.de
Bürgermeister: Herr Jürgen Ludwig

Gemeinde- schlüssel	Postleit- zahl	Gemeinden und Ortsteile	Bürgermeister	Telefon	Bevölkerung (Stand 30.06.10)			Gemeinde- fläche in km ²	Bevölkerung pro km ²
					gesamt	männlich	weiblich		
15087386	06317	Seegebiet Mansfelder Land	Jürgen Ludwig	034774/4440	9351	4623	4728	107,92	87
	06317	Amsdorf	H.-Joachim Scharf	034601/22775					
	06317	Aseleben	Reiner Klinger	034774/30552					
	06295	Dederstedt	Sandra Sowoidnich	034773/20292					
	06317	Erdeborn	Hartmut Meiß	034774/20377					
	06295	Hornburg mit	Lothar Reule	034776/90366					
			OT Holzzelle						
			Vorwerk Äbtischrode						
	06317	Lüttchendorf mit	Ralf-Uwe Seemann	03475/717795					
			OT Wormsleben						
	06295	Neehausen mit	Harry Lemanski	034773/20210					
			OT Volkmaritz						
			OT Elbitz						
	06317	Röblingen am See	Rüdiger Steinhoff	034774/20356					
	06317	Seeburg mit	Günther Saken	034774/28208					
			OT Rollsdorf						
	06317	Stedten	Harald Meyer	034774/20339					
06318	Wansleben am See	Tilo Schiemann	034601/22243						



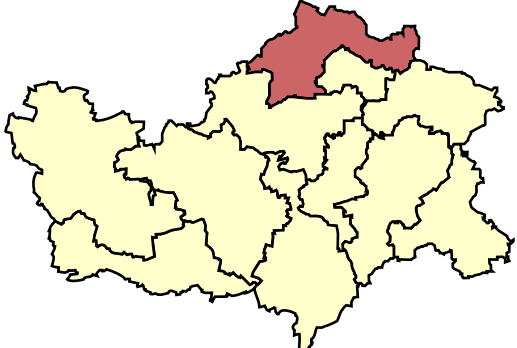
Einheitsgemeinde Südharz

Sitz: 06536 Roßla, Wilhelmstraße 4
Tel: 034651/3890
Fax: 034651/38912
e-mail: info@rossla.de
Homepage: www.gemeinde-suedharz.de
Bürgermeister: Herr Ralf Rettig

Gemeinde- schlüssel	Postleit- zahl	Gemeinden und Ortsteile	Orts- bürgermeister	Telefon	Bevölkerung (Stand 30.06.10)			Gemeinde- fläche in km ²	Bevölkerung pro km ²
					gesamt	männlich	weiblich		
15087412		Einheitsgemeinde Südharz	Ralf Rettig	034651/3890	8.797	4.404	4.393	236,36	37
	06536	Bennungen	Jens Wernecke	034651/2312					
	06547	Breitenstein	Norbert Wolf	034654/412					
	06536	Breitungen	Ullrich Bloßfeld	034651/2377					
	06536	Dietersdorf	Frank Schrader	034658/21214					
	06528	Drebsdorf	Regina Lammert	034656/31791					
	06528	Hainrode	Hans-Ulrich Hilpert	034656/30823					
	06536	Hayn(Harz)	Thomas Grohnert	034658/21421					
	06528	Kleinleinungen	Monika Bruder	034656/30839					
	06536	Questenberg mit OT Agnesdorf	Liane Gast	034651/2792					
	06536	Roßla mit OT Dittichenrode	Axel Heller	034651/45284					
	06548	Rottleberode	Frank Hoffmann	034653/272					
	06547	Schwenda	Edith Ungefroren	034658/21319					
	06547	Stolberg(Harz)	Ulrich Franke	034654/85890					
	06548	Ufrungen	Günter Bergner	034653/625					
06536	Wickerode	Petra Buchholz	034651/2527						

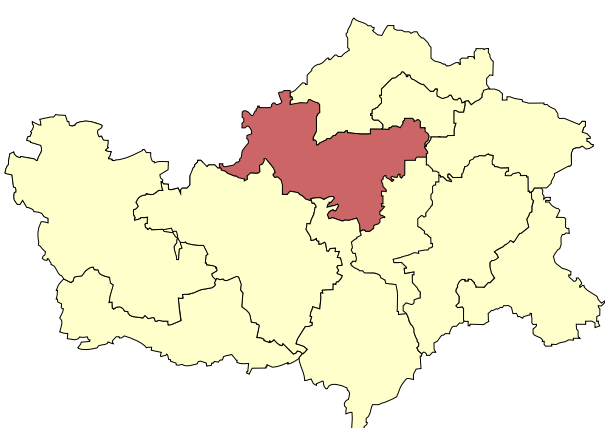
Stadt Arnstein

Sitz: 06333 Quenstedt, Eislebener Straße 2
Telefon: 03473/962200
Fax: 03473/912228
e-mail: erhard.brandt@arnstein-harz.de
Bürgermeister: Herr Frank Sehnert

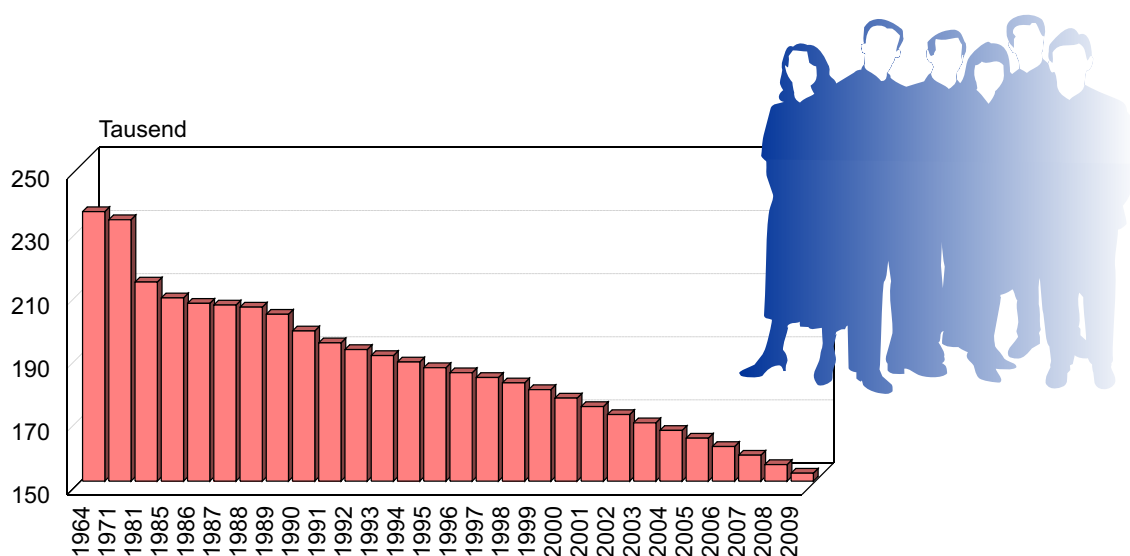
Gemeinde- schlüssel	Postleit- zahl	Ortsteile	Orts- bürgermeister	Telefon	Bevölkerung (Stand 30.06.10)			Gemeinde- fläche in km ²	Bevölkerung pro km ²
					gesamt	männlich	weiblich		
15087031		Stadt Arnstein	Frank Sehnert	03473/962200	5.846	2.926	2.920	121,69	48
	06543	Alterode	Detlef Franke	034742/71980					
	06333	Arnstedt	Siegfried Schneider	034785/20440					
	06333	Bräunrode mit Willerode Friedrichrode	Steffi Tomljanovic	034781/20232					
	06333	Greifenhagen	Peter Schwarz	034781/20208					
	06543	Harkerode	Andrea Stange	034742/233					
	06333	Quenstedt mit Pfersdorf	Georg Lakomy	03473/5937					
	06456	Sandersleben(Anhalt) mit Roda	Rainer Bittmann	034785/21799					
	06543	Stangerode	Frank Jepp	034742/520					
	06333	Sylda	Bert Lenz	034742/292					
	06543	Ulzigerode	Günter Kubs	034742/327					
	06333	Welbsleben	Christine Dorge	03473/226371					
	06333	Wiederstedt	Dieter Süß	03476/852880					

Stadt Mansfeld

Sitz: 06343 Mansfeld, Lutherstraße 9
Telefon: 034782/8710
Fax: 034782/87122
e-mail: info@mansfeld.eu
Homepage: www.mansfeld.eu
Bürgermeister: Herr Gustav Voigt

Gemeinde- schlüssel	Postleit- zahl		Orts- bürgermeister	Telefon	Bevölkerung (Stand 30.06.10)			Gemeinde fläche in km ²	Bevölkerung pro km ²
					gesamt	männlich	weiblich		
15087275	06343	Stadt Mansfeld mit den Ortsteilen			9.845	4.948	4.897	143,79	68
		Abberode mit <i>Steinbrücken</i> <i>Tilkerode</i>	Peter König	034779/20201					
		Annarode	Wilfried Heilek	034772/27086					
		Biesenrode mit <i>Saurasen</i>	Karl-Heinz Brauer	034782/20580					
		Braunschwende	Norbert Kellner	034775/20404					
		Friesdorf mit <i>Rammelburg</i>	Jörg Borchardt	03477420519					
		Gorenzen	Bernd Storch	034782/20519					
		Großörner mit <i>Rödgen</i>	Björn Hennig	03476/812914					
		Hermerode	Uwe Poppe	034775/20400					
		Mansfeld mit <i>Leimbach</i>	Stellv. Sabine Metz	034782/20735					
		Möllendorf mit <i>Blumerode</i>	Adolf Hildebrandt	034782/20314					
		Molmerswende mit <i>Horbeck</i> <i>Leinemühle</i>	Henry Strache	034779/20247					
		Piskaborn mit <i>Wimmelrode</i>	Dirk Freigang	034782/21884					
		Ritzgerode	Rainer Stedtler	034775/75013					
		Siebigero	Egbert Vater	034772/32025					
		Vatterode mit <i>Gräfenstuhl</i>	Marlitt Wiele	034782/22762					

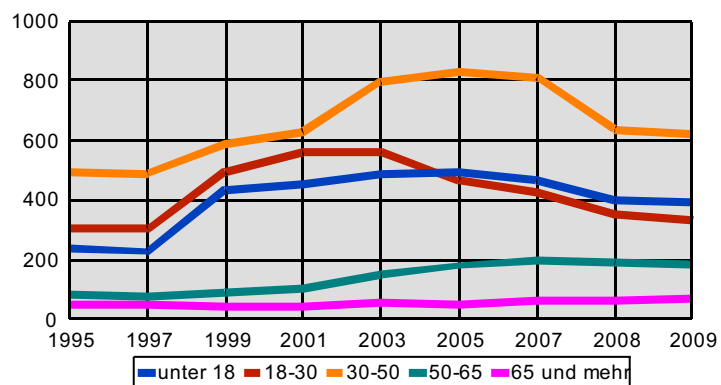
	Einwohner	Jahr	Einwohner	Jahr	Einwohner	Jahr	Einwohner
1964	235.400	1989	202.882	1996	184.364	2003	168.493
1971	232.852	1990	197.600	1997	182.855	2004	166.076
1981	213.090	1991	193.837	1998	181.140	2005	163.620
1985	208.064	1992	191.707	1999	179.004	2006	160.984
1986	206.340	1993	189.799	2000	176.330	2007	158.223
1987	205.811	1994	187.760	2001	173.631	2008	155.255
1988	205.148	1995	185.956	2002	171.104	2009	152.523



2010	Einwohner insgesamt	Diff.zum Vormonat	männlich	weiblich	Deutsche	Ausländer	Sachsen - Anhalt
Jan	152.340	-183	74.990	77.350	150.746	1.594	2.353.894
Feb	152.181	-159	74.930	77.251	150.591	1.590	2.351.801
Mrz	152.017	-164	74.847	77.170	150.428	1.589	2.349.438
Apr	151.815	-202	74.750	77.065	150.219	1.596	2.347.850
Mai	151.626	-189	74.648	76.978	150.039	1.587	2.346.509
Jun	151.493	-133	74.582	76.911	149.902	1.591	2.344.679
Jul	151.319	-174	74.490	76.829	149.731	1.588	2.342.749
Aug	151.063	-256	74.374	76.689	149.483	1.580	2.340.400
Sep	150.848	-215	74.277	76.571	149.243	1.605	2.339.439
Okt	150.624	-224	74.194	76.430	149.014	1.610	2.338.858
Nov							
Dez							

Nach Altersgruppen

Jahr	Ausländer insgesamt	Altersgruppen von...bis unter... Jahren				
		unter 18	18-30	30-50	50-65	65 und mehr
1995	1162	235	305	495	81	46
1997	1144	227	302	489	77	49
1999	1647	435	495	589	87	41
2001	1790	455	558	628	104	45
2003	2048	488	558	797	148	57
2005	2020	494	463	831	180	52
2007	1968	468	425	811	200	64
2008	1641	400	352	637	189	63
2009	1591	392	329	619	183	68



Geborene und gestorbene, zugezogene und fortgezogene Ausländer

Jahr	Lebend-geborene	Gestorbene	Zugezogene	Fortgezogene
1991	8	3	385	279
1992	22	3	862	213
1993	16	3	771	799
1994	10	3	335	338
1995	11	4	314	232
1996	8	3	299	291
1997	10	1	283	305
1998	19	3	629	388
1999	38	1	600	343
2000	29	2	485	421
2001	22	1	509	450
2002	17	2	637	379
2003	19	0	490	515
2004	11	6	528	474
2005	26	2	343	297
2006	17	8	354	345
2007	13	1	252	324
2008	18	7	376	589
2009	17	6	220	282

RAUMSTRUKTUR

Bevölkerung nach Gemeinden

Gemeinde	Bevölkerung										
	Okt. 90	Jun. 00	Dez. 01	Dez. 02	Dez. 03	Dez. 04	Dez. 05	Dez. 06	Dez. 07	Dez. 08	Dez. 09
Ahlsdorf	2130	2002	1967	1962	1937	1917	1901	1860	1816	1806	1793
Allstedt	3838	3410	3315	3277	3215	3173	3130	3086	3038	3030	3009
Alterode	502	501	517	504	518	517	511	528	527	517	499
Amsdorf	689	570	564	546	541	535	534	531	507	491	496
Arnstedt	636	609	612	617	607	608	603	590	583	578	552
Aseleben	356	556	557	547	563	559	543	523	519	521	518
Augsdorf	710	636	643	627	625	617	594	589	572	570	574
Benndorf	2740	2591	2549	2514	2503	2497	2474	2447	2389	2354	2282
Bennungen	993	1016	1008	1016	1010	993	969	950	937	936	919
Berga	2158	2017	1989	1978	1949	1924	1891	1898	1866	1828	1825
Beyernaumburg	844	806	795	792	782	757	771	778	797	793	770
Blankenheim	1414	1456	1423	1443	1440	1412	1445	1454	1424	1403	1387
Bornstedt	1185	1030	1009	1000	996	972	948	945	926	912	889
Bräunrode	564	499	505	498	520	509	478	477	468	447	446
Breitenstein	564	553	528	522	519	507	499	507	513	505	492
Breitungen	567	544	532	513	513	514	514	496	483	470	459
Brücken-Hackpfüffel	973	976	951	938	909	902	918	908	873	860	1101
Burgsdorf	234	230	229	231	224	219	212	204	203	196	188
Dederstedt	534	493	483	489	471	477	448	446	435	430	425
Dietersdorf	404	325	289	290	288	278	271	268	272	265	266
Drebsdorf	137	125	116	112	113	104	108	108	109	106	110
Edersleben	1008	1249	1241	1246	1209	1180	1166	1145	1126	1083	1060
Eisleben, Lutherstadt	25998	21398	20771	20555	20084	21193	22729	23789	23488	23040	24586
Emseloh	624	617	640	626	618	610	621	611	588	593	577
Erdeborn	1285	1179	1149	1135	1126	1107	1091	1089	1077	1029	1021
Freist	388	385	403	396	390	385	377	353	340	324	313
Friedeburg (Saale)	578	561	547	555	541	537	526	499	479	461	463
Friedeburgerhütte	228	244	258	255	258	256	263	256	249	241	246
Gerbstedt	3805	3412	3343	3257	3198	3112	3068	2993	2956	2885	2861
Greifenhagen	282	282	267	285	287	279	271	271	271	272	269
Hainrode	318	386	367	371	365	365	357	352	339	339	336
Harkerode	349	374	366	365	350	331	332	337	334	333	316
Hayn (Harz)	699	659	641	627	623	610	605	584	568	557	539
Hedersleben	1217	1097	1075	1051	1027	1025	1002	990	991	955	929
Heiligenthal	1117	933	882	869	847	830	849	826	805	791	775
Helbra	5875	5110	4984	4885	4804	4748	4674	4572	4526	4476	4383
Hergisdorf	2209	1998	1963	1933	1901	1874	1861	1829	1777	1761	1756
Hettstedt	21093	17958	17126	16700	16322	15983	15693	15379	15021	14700	14427
Holdenstedt	876	828	777	761	765	769	745	734	724	714	694
Hornburg	469	427	415	401	406	379	366	384	368	341	328
Hübitz	452	395	385	382	381	376	378	377	354	340	339
Ihlewitz	396	392	372	357	349	353	351	343	329	318	313
Katharinenrieth	257	234	225	233	234	227	224	221	213	208	205
Kelbra (Kyffhäuser)	3297	3198	3160	3144	3131	3062	3040	2971	2940	2886	3725
Kleinleinungen	152	154	150	148	144	141	138	138	138	136	129
Klostermansfeld	3417	3037	2965	2910	2867	2818	2791	2740	2681	2598	2555
Liedersdorf	249	271	280	289	290	292	295	295	292	277	272
Lüttchendorf	541	693	699	660	659	654	641	639	623	622	602
Mansfeld	4137	3762	3661	3619	3560	3554	8919	8841	8593	8439	9931
Martinsrieth	198	221	211	200	207	200	197	193	185	188	
Mittelhausen	658	650	637	612	613	614	616	590	588	588	577
Neehausen	335	303	303	297	294	287	282	275	264	261	257
Niederröblingen (Helme)	497	478	463	455	462	450	451	453	451	458	443
Nienstedt	480	434	430	419	415	415	418	409	397	405	389

RAUMSTRUKTUR

Bevölkerung nach Gemeinden

Gemeinde	Bevölkerung										
	Okt. 90	Jun. 00	Dez. 01	Dez. 02	Dez. 03	Dez. 04	Dez. 05	Dez. 06	Dez. 07	Dez. 08	Jun. 09
Pölsfeld	423	462	448	445	440	439	411	427	415	395	389
Quenstedt	990	889	889	893	888	874	859	846	844	820	822
Questenberg	301	326	318	315	319	315	302	289	287	267	269
Riethnordhausen	567	661	637	607	583	574	585	563	562	541	521
Ritterode	345	351	351	348	343	338	339	344	338	331	324
Röblingen am See	3695	3269	3200	3153	3123	3110	3130	3059	3035	3002	2954
Rotteldorf	406	362	343	342	344	338	334	346	350	338	330
Roßla	2789	2483	2465	2432	2405	2403	2357	2319	2293	2244	2216
Rottleberode	1871	1771	1681	1645	1622	1592	1577	1574	1531	1502	1499
Sandersleben (Anhalt)	2686	2256	2211	2135	2110	2078	2004	1988	1956	1901	1883
Sangerhausen	32697	25850	24881	24337	23836	23435	30621	30123	29631	30648	30399
Schwenda	700	701	667	638	627	627	615	597	579	589	581
Seeburg	720	672	655	640	653	608	602	590	589	576	563
Siersleben	2039	1709	1685	1689	1631	1608	1580	1554	1541	1472	1455
Sotterhausen	218	227	269	265	276	269	266	250	249	242	243
Stangerode	408	410	402	397	389	386	371	365	360	351	337
Stedten	1292	1152	1130	1090	1103	1086	1085	1062	1026	1005	982
Stolberg (Harz)	1725	1551	1463	1441	1421	1416	1410	1378	1339	1292	1287
Sylda	560	565	547	553	531	530	530	522	521	512	505
Tilleda (Kyffhäuser)	1063	1008	985	965	954	951	956	918	894	875	874
Ufrungen	1160	1177	1181	1172	1147	1130	1117	1108	1119	1070	1058
Ulzigerode	216	195	193	193	184	188	188	200	197	202	197
Walbeck	789	961	1039	1075	1017	966	933	906	892	874	884
Wallhausen	2198	2273	2235	2208	2199	2199	2176	2121	2053	1996	1988
Wansleben am See	1970	1855	1837	1865	1864	1840	1818	1815	1755	1741	1720
Welbsleben	872	826	822	802	790	774	755	743	723	712	707
Welfesholz	228	238	243	236	232	221	214	210	224	215	215
Wickerode	316	318	318	321	316	318	302	298	293	285	275
Wiederstedt	1223	1161	1176	1156	1158	1126	1128	1105	1124	1093	1084
Wimmelburg	1493	1455	1442	1436	1423	1390	1355	1337	1335	1305	1311
Winkel	351	343	342	336	333	337	322	327	319	317	319
Wolferstedt	864	787	782	773	765	758	756	743	726	704	701
Zabenstedt	296	285	282	273	262	253	227	222	229	221	220

Bevölkerung nach Alter und Geschlecht

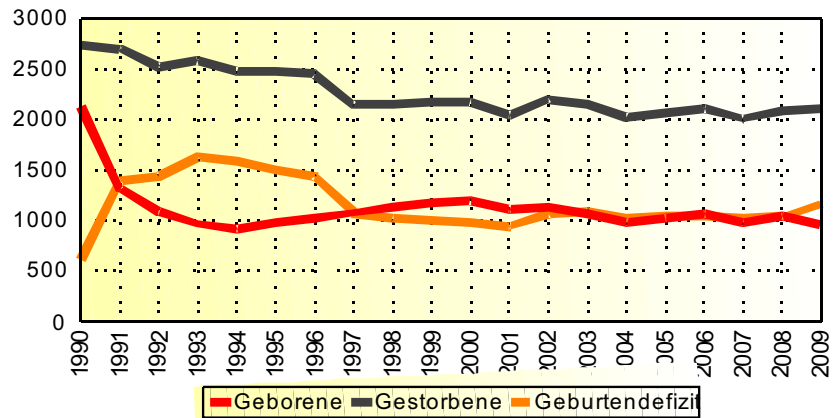
Jahr	unter 5		5 bis unter 10		10 bis unter 15		15 bis unter 20		20 bis unter 25		25 bis unter 30		30 bis unter 35		35 bis unter 40	
	insg.	männl. weibl.	insg.	männl. weibl.	insg.	männl. weibl.	insg.	männl. weibl.	insg.	männl. weibl.	insg.	männl. weibl.	insg.	männl. weibl.	insg.	männl. weibl.
1985	13.389	6.902 6.487	12.805	6.519 6.286	11.934	6.093 5.841	14.694	7.571 7.123	16.961	8.830 8.131	15.501	7.995 7.506	14.960	7.716 7.244	11.461	5.776 5.685
1990	11.695	5.928 5.767	12.791	6.623 6.168	12.377	6.325 6.052	11.301	5.719 5.582	12.828	6.604 6.224	14.884	7.522 7.362	14.454	7.370 7.084	14.368	7.349 7.019
1991	10.380	5.233 5.147	12.536	6.524 6.012	12.727	6.517 6.210	10.316	5.260 5.056	11.948	6.077 5.871	14.220	7.183 7.037	14.645	7.580 7.065	14.266	7.338 6.928
1992	9.015	4.588 4.427	12.282	6.317 5.965	12.868	6.568 6.300	10.336	5.380 4.956	11.467	5.873 5.594	13.707	7.029 6.678	14.731	7.547 7.184	14.243	7.333 6.910
1993	7.533	3.852 3.681	12.163	6.239 5.924	12.932	6.623 6.309	10.746	5.578 5.168	10.919	5.627 5.292	12.980	6.712 6.268	15.015	7.659 7.356	14.104	7.294 6.810
1994	6.271	3.205 3.066	11.887	6.048 5.839	12.827	6.583 6.244	11.200	5.785 5.415	10.384	5.471 4.913	12.342	6.410 5.932	14.825	7.500 7.325	14.081	7.275 6.806
1995	5.238	2.703 2.535	11.463	5.803 5.660	12.619	6.501 6.118	11.877	6.100 5.777	9.807	5.228 4.579	11.853	6.196 5.657	14.558	7.373 7.185	14.195	7.307 6.888
1996	4.989	2.568 2.421	10.364	5.242 5.122	12.507	6.480 6.027	12.422	6.370 6.052	9.285	4.994 4.291	11.399	5.967 5.432	14.150	7.142 7.008	14.515	7.527 6.988
1997	4.979	2.580 2.399	9.060	4.620 4.440	12.278	6.309 5.969	12.608	6.467 6.141	9.298	5.065 4.233	10.971	5.737 5.234	13.618	6.985 6.633	14.617	7.483 7.134
1998	5.121	2.627 2.494	7.605	3.909 3.696	12.139	6.226 5.913	12.680	6.546 6.134	9.702	5.298 4.404	10.281	5.447 4.834	12.878	6.694 6.184	14.862	7.559 7.303
1999	5.341	2.783 2.558	6.296	3.219 3.077	11.810	6.009 5.801	12.530	6.521 6.009	9.981	5.437 4.544	9.640	5.179 4.461	12.086	6.299 5.787	14.711	7.465 7.246
2000	5.470	2.868 2.602	5.203	2.669 2.534	11.321	5.762 5.559	12.173	6.381 5.792	10.334	5.624 4.710	8.841	4.775 4.066	11.451	6.022 5.429	14.334	7.257 7.077
2001	5.511	2.910 2.601	4.893	2.515 2.378	10.075	5.109 4.966	12.042	6.335 5.707	10.481	5.726 4.755	8.170	4.426 3.744	10.841	5.683 5.158	13.716	6.928 6.788
2002	5.595	2.889 2.706	4.825	2.510 2.315	8.719	4.459 4.260	11.830	6.170 5.660	10.376	5.723 4.653	7.915	4.364 3.551	10.323	5.399 4.924	13.139	6.760 6.379
2003	5.575	2.875 2.700	4.930	2.551 2.379	7.364	3.784 3.580	11.573	6.025 5.548	10.051	5.584 4.467	8.033	4.433 3.600	9.580	5.032 4.548	12.406	6.463 5.943
2004	5.455	2.793 2.662	5.131	2.706 2.425	6.128	3.134 2.994	11.272	5.837 5.435	9.843	5.516 4.327	8.103	4.469 3.634	8.885	4.704 4.181	11.613	6.046 5.567
2005	5.299	2.695 2.604	5.348	2.815 2.533	5.111	2.633 2.478	10.795	5.594 5.201	9.502	5.342 4.160	8.310	4.587 3.723	8.159	4.340 3.819	11.007	5.780 5.227
2006	5.269	2.677 2.592	5.413	2.856 2.557	4.813	2.478 2.335	9.614	4.975 4.639	9.270	5.211 4.059	8.399	4.670 3.729	7.481	4.009 3.472	10.494	5.494 5.000
2007	5.069	2.566 2.503	5.495	2.842 2.653	4.767	2.497 2.270	8.214	4.273 3.941	9.045	5.086 3.959	8.259	4.602 3.657	7.205	3.921 3.284	9.957	5.178 4.779
2008	5.005	2.548 2.457	5.408	2.793 2.615	4.791	2.487 2.304	6.810	3.558 3.252	8.767	4.883 3.884	8.046	4.491 3.555	7.245	3.937 3.308	9.188	4.769 4.419
2009	4.982	2.542 2.440	5.282	2.708 2.574	4.967	2.608 2.359	5.663	2.968 2.695	8.440	4.663 3.777	7.959	4.454 3.505	7.218	3.879 3.339	8.452	4.426 4.026

Jahr	40 bis unter 45		45 bis unter 50		50 bis unter 55		55 bis unter 60		60 bis unter 65		65 bis unter 70		70 bis unter 75		75 und älter	
	insg.	männl. weibl.	insg.	männl. weibl.	insg.	männl. weibl.	insg.	männl. weibl.	insg.	männl. weibl.	insg.	männl. weibl.	insg.	männl. weibl.	insg.	männl. weibl.
1985	12.724	6.484 6.240	15.950	7.984 7.966	13.928	6.905 7.023	13.199	6.036 7.163	11.297	4.413 6.884	7.420	2.814 4.606	8.472	3.018 5.454	13.369	4.545 8.824
1990	11.028	5.525 5.503	12.243	6.195 6.048	15.413	7.640 7.773	13.179	6.455 6.724	12.159	5.442 6.717	10.023	3.797 6.226	6.127	2.186 3.941	12.730	4.022 8.708
1991	11.996	6.025 5.971	10.641	5.317 5.324	15.471	7.747 7.724	13.425	6.526 6.899	12.294	5.672 6.622	9.880	3.769 6.111	6.977	2.497 4.480	12.115	3.766 8.349
1992	12.748	6.447 6.301	10.180	5.095 5.085	14.936	7.517 7.419	13.728	6.616 7.112	12.247	5.774 6.473	9.884	3.849 6.035	7.753	2.758 4.995	11.582	3.562 8.020
1993	13.576	6.900 6.676	9.750	4.914 4.836	14.337	7.155 7.182	14.163	6.860 7.303	11.981	5.720 6.261	10.278	4.122 6.156	8.312	2.953 5.359	11.010	3.298 7.712
1994	14.035	7.187 6.848	9.851	4.922 4.929	13.512	6.781 6.731	14.368	7.014 7.354	12.236	5.832 6.404	10.487	4.367 6.120	8.538	3.010 5.528	10.916	3.236 7.680
1995	14.145	7.277 6.868	10.805	5.426 5.380	11.849	5.980 5.869	14.780	7.238 7.542	12.218	5.838 6.380	10.868	4.660 6.208	8.458	2.998 5.460	11.222	3.311 7.911
1996	14.141	7.278 6.863	11.863	5.972 5.891	10.390	5.178 5.212	14.949	7.408 7.541	12.455	5.900 6.555	10.995	4.867 6.128	8.358	3.002 5.356	11.582	3.405 8.177
1997	14.139	7.262 6.877	12.624	6.409 6.215	9.958	4.957 5.001	14.474	7.211 7.263	12.890	6.069 6.821	10.991	4.986 6.005	8.398	3.069 5.329	11.952	3.534 8.418
1998	13.922	7.191 6.731	13.378	6.779 6.599	9.579	4.820 4.759	13.889	6.853 7.036	13.310	6.308 7.002	10.748	4.938 5.810	8.787	3.314 5.473	12.259	3.663 8.596
1999	13.864	7.161 6.703	13.834	7.079 6.755	9.646	4.820 4.826	13.112	6.501 6.611	13.571	6.468 7.103	11.017	5.072 5.945	8.964	3.517 5.447	12.601	3.765 8.836
2000	13.914	7.153 6.761	13.871	7.114 6.757	10.621	5.317 5.304	11.536	5.756 5.780	14.003	6.717 7.286	11.051	5.084 5.967	9.330	3.791 5.539	12.877	3.841 9.036
2001	14.030	7.274 6.756	13.795	7.079 6.716	11.611	5.804 5.807	10.119	5.006 5.113	14.177	6.905 7.272	11.403	5.214 6.189	9.501	4.012 5.489	13.266	4.004 9.262
2002	14.061	7.184 6.877	13.705	7.029 6.676	12.299	6.178 6.121	9.683	4.779 4.904	13.763	6.752 7.011	11.802	5.390 6.412	9.505	4.103 5.402	13.564	4.139 9.425
2003	14.299	7.281 7.018	13.473	6.927 6.546	13.027	6.569 6.458	9.294	4.618 4.676	13.235	6.407 6.828	12.298	5.691 6.607	9.319	4.089 5.230	14.036	4.392 9.644
2004	14.220	7.222 6.998	13.385	6.876 6.509	13.478	6.853 6.625	9.350	4.619 4.731	12.488	6.064 6.424	12.607	5.892 6.715	9.591	4.209 5.382	14.527	4.652 9.875
2005	13.897	7.028 6.869	13.483	6.909 6.574	13.485	6.864 6.621	10.264	5.078 5.186	11.000	5.390 5.610	13.059	6.128 6.931	9.729	4.272 5.457	15.172	4.987 10.185
2006	13.371	6.748 6.623	13.693	7.094 6.599	13.371	6.824 6.547	11.250	5.560 5.690	9.640	4.686 4.954	13.246	6.283 6.963	10.103	4.435 5.668	15.557	5.231 10.326
2007	12.827	6.585 6.242	13.644	6.975 6.669	13.286	6.789 6.497	11.891	5.909 5.982	9.307	4.523 4.784	12.845	6.124 6.721	10.506	4.614 5.892	15.906	5.470 10.436
2008	12.013	6.237 5.776	13.849	7.046 6.803	13.073	6.699 6.374	12.567	6.255 6.312	8.905	4.356 4.549	12.348	5.830 6.518	10.975	4.870 6.105	16.265	5.688 10.577
2009	11.224	5.817 5.407	13.756	6.993 6.763	12.949	6.606 6.343	12.956	6.495 6.461	8.927	4.348 4.579	11.660	5.533 6.127	11.302	5.079 6.223	16.786	5.962 10.824

RAUMSTRUKTUR

Bevölkerungsbewegung

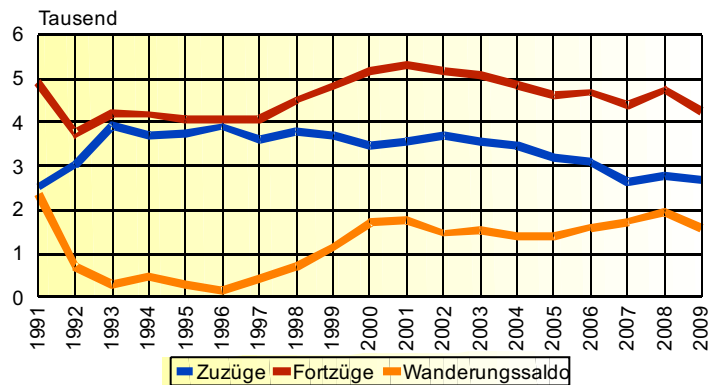
Geborene und Gestorbene



Jahr	Geborene	Gestorbene	Geburten- defizit
1990	2.127	2.736	609
1991	1.305	2.693	1.388
1992	1.085	2.515	1.430
1993	963	2.584	1.621
1994	901	2.475	1.574
1995	975	2.478	1.503
1996	1.016	2.445	1.429
1997	1.073	2.139	1.066
1998	1.127	2.143	1.016
1999	1.164	2.165	1.001
2000	1.196	2.166	970

Jahr	Geborene	Gestorbene	Geburten- defizit
2001	1.098	2.038	940
2002	1.134	2.196	1.062
2003	1.065	2.146	1.081
2004	983	2.009	1.026
2005	1.013	2.056	1.043
2006	1.067	2.105	1.038
2007	977	2.004	1.027
2008	1.041	2.072	1.031
2009	946	2.108	1.162

Zuzüge und Fortzüge über die Kreisgrenze



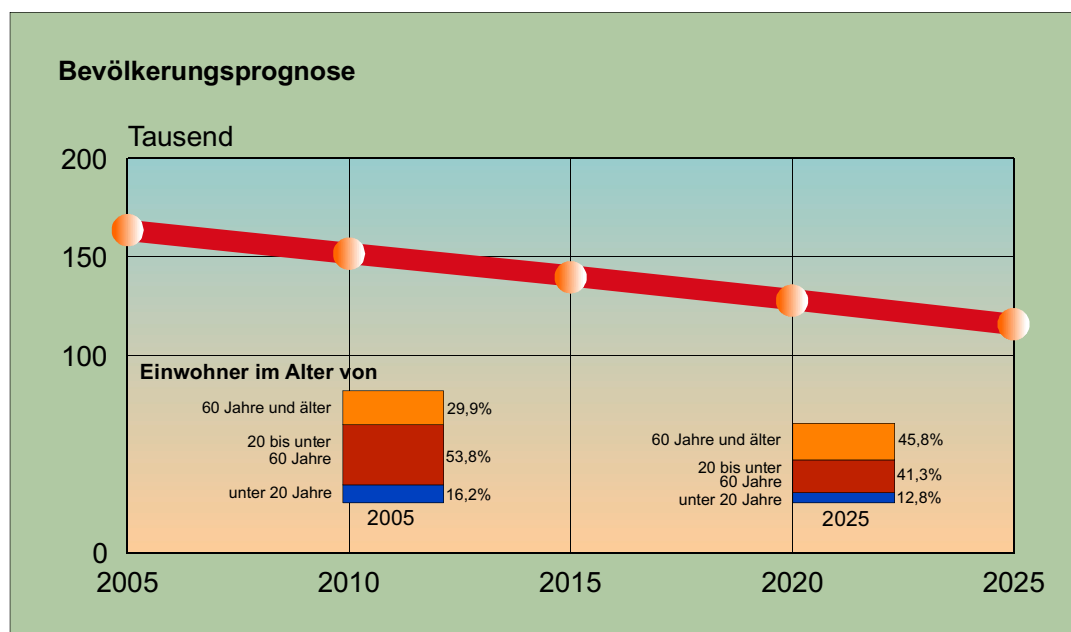
Jahr	Zuzüge über die Kreisgrenze	Fortzüge	Wande- rungssaldo
1991	2.532	4.907	2.375
1992	3.037	3.737	700
1993	3.915	4.202	287
1994	3.708	4.173	465
1995	3.745	4.046	301
1996	3.900	4.063	163
1997	3.615	4.058	443
1998	3.795	4.494	699
1999	3.681	4.816	1.135
2000	3.455	5.159	1.704

Jahr	Zuzüge über die Kreisgrenze	Fortzüge	Wande- rungssaldo
2001	3.547	5.306	1.759
2002	3.703	5.168	1.465
2003	3.557	5.087	1.530
2004	3.466	4.857	1.391
2005	3.194	4.607	1.413
2006	3.082	4.680	1.598
2007	2.632	4.369	1.737
2008	2.791	4.731	1.940
2009	2.678	4.248	1.570

RAUMSTRUKTUR Bevölkerungsprognose

Von 1990 bis 2009 ist die Bevölkerung um 23% zurückgegangen bzw. hat um 45 077 Einwohner abgenommen. Dieser Trend der Bevölkerungsabnahme wird sich fortsetzen. Nach einer Prognose des Landesamtes für Statistik wird bis 2025 ein weiterer Rückgang der Einwohner um 18,6% bzw. 36 789 Einwohner auf insgesamt 115 734 Einwohner zu erwarten sein. Begründet wird die Abnahme der Bevölkerung durch ein hohes Geburtendefizit und ein negatives Wanderungssaldo.

Landkreise	Basisjahr	Jahr 2010	Jahr 2015	Jahr 2020	Jahr 2025
	2005				
Dessau-Roßlau, Stadt	92.339	88.437	85.580	82.431	78.681
Halle(Saale), Stadt	237.198	231.135	222.268	214.368	206.120
Magdeburg, Landeshauptstadt	229.126	229.728	225.370	218.052	208.272
Altmarkkreis Salzwedel	96.040	91.398	87.613	83.430	78.566
Anhalt-Bitterfeld	190.771	176.752	164.277	151.012	136.579
Börde	190.080	182.384	176.133	168.959	160.299
Burgenland	207.727	193.768	180.938	167.086	152.032
Harz	247.490	237.675	229.385	220.034	209.149
Jerichower Land	102.402	96.669	91.824	86.467	80.343
Mansfeld-Südharz	163.620	151.734	140.596	128.640	115.734
Saalekreis	208.094	201.515	196.962	191.578	184.716
Salzland	226.593	210.405	195.994	180.847	164.480
Stendal	131.267	122.114	114.172	105.632	96.114
Wittenberg	146.969	136.714	127.174	116.737	105.152



RAUMSTRUKTUR Landschaftsentwicklung

Landschafts- schutzgebiete

Ein Landschaftsschutzgebiet ist ein Landschaftsraum, der zur Sicherung eines leistungsfähigen Naturhaushalts, zur Erhaltung des Erholungswertes, der landschaftlichen Eigenart und biologisch-ökologischen Vielfalt gegen verunstaltende oder schädigende Eingriffe geschätzt wird.

LSG0032ML	Harz	22694,2600 ha
LSG0032SGH	Harz und südliches Harzvorland	34969,3800 ha
LSG0034ML	Saale	620,0000 ha
LSG0038ML	Süßer und Salziger See	4183,0000 ha
LSG0039SGH	Kyffhäuser	1202,0000 ha
LSG0040SGH	Unstrut-Triasland	1600,0000 ha
LSG0052ML	Laweketal	503,0000 ha
LSG0065SGH	Helmestausee Berga-Kelbra	1113,0000ha
LSG0082 ML	Kleinhaldenareal im nördl. Mansfelder Land	1148,8900 ha
Gesamt		68033,5300 ha

Naturparks

Naturpark „NUP 0006 Unteres Saaletal“ umfasst ganz oder teilweise die Stadt Gerbstedt sowie die Gemeinden Burgsdorf, Dederstedt, Freist, Friedeburg(Saale), Friedeburgerhütte, Heiligenthal, Ihlewitz, Neehausen, Polleben, Rottelsdorf, und Zabenstedt.

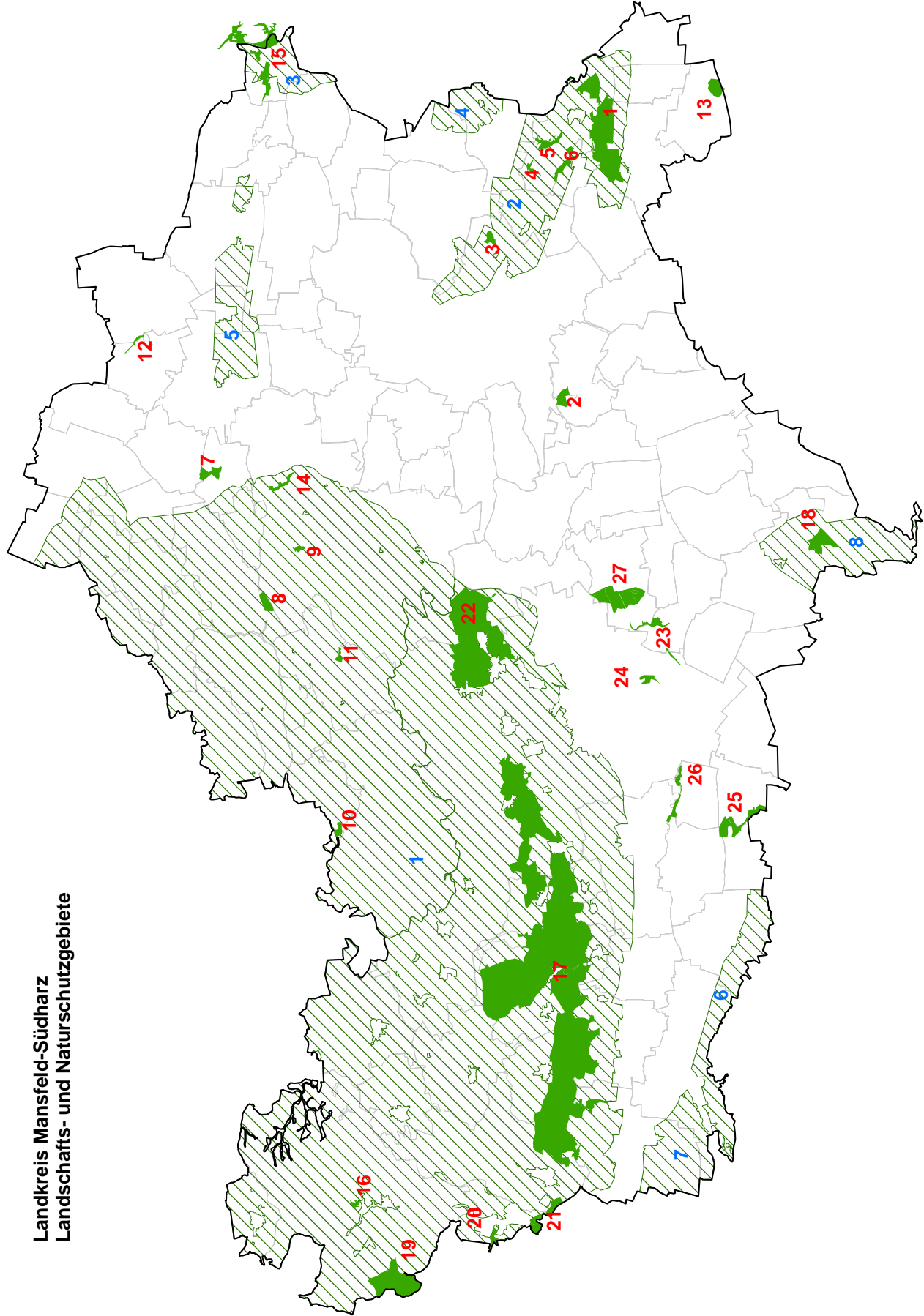
Naturpark“ NUP 0004 Harz/Sachsen-Anhalt“ umfasst ganz oder teilweise die Gebiete der Städte Sangerhausen, Stolberg(Harz) und der Gemeinden Wallhausen, Berga, Bennungen, Breitungen, Dietersdorf, Drebsdorf, Hainrode, Hayn(Harz), Kleinleinungen, Questenberg, Rossla, Wickerode, Breitenstein, Rottleberode, Schwenda, Ufrungen, Wettelrode, Breitenbach, Gonna, Grillenberg, Großleinungen, Horla, Lengefeld, Morungen, Obersdorf, Pölsfeld, Rotha, Wolfsberg, Riestedt

Naturschutz- gebiete

Naturschutzgebiete sind naturnahe Gebiete, bestimmt zum Schutz von Pflanzen und Tieren sowie deren Lebensräumen.

NSG0076	Steinberg	39,4300 ha
NSG0077	Saurasen	32,7900 ha
NSG0078	Klippmühle	8,5900 ha
NSG0079	Ziegenberg, insges. 25,79 ha (mit LK Quedlinburg)	17,6600 ha
NSG0080	Strubenberg	12,1900 ha
NSG0103	Pferdekopf	9,7100 ha
NSG0107	Bornatal	87,8500 ha
NSG0108	Eislebener Stiftsholz	36,5000 ha
NSG0109	Hasenwinkel	18,4000 ha
NSG0110	Lämmerberg und Vockenwinkel	14,2000 ha
NSG0111	Galgenberg und Fuchshöhlen	36,8500 ha
NSG0112	Salzwiesen bei Aseleben	37,0000 ha
NSG0135	Alter Stolberg (Sachsen-Anhalt) u. Grasburger Wiesen	28,0000 ha
NSG0137	Großer Ronneberg-Bielstein	230,0000 ha
NSG0147	Salziger See	448,0000 ha
NSG0160	Gipskarstlandschaft Heimkehle	66,0000 ha
NSG0161	Schießberg	10,3000 ha
NSG0164	Gipskarstlandschaft Pölsfeld	859,0000 ha
NSG0166	Gipskarstlandschaft Questenberg	3891,0000 ha
NSG0167	Kirschberg und Handkante	37,0000 ha
NSG0179	Hopptal	21,0000 ha
NSG0180	Weinfeld	25,0000 ha
NSG0182	Asendorfer Kippe, insges. 47,0 ha	47,0000 ha
NSG0199	Saaledurchbruch bei Rothenburg, insges. 221,0 ha	89,0000 ha
NSG0271	Hackpfüffler See	90,0000 ha
NSG0363	Helme bei Martinsrieth	40,0000 ha
NSG0367	Othaler Wald	173,0000 ha
Gesamt		6405,4700 ha

**Landkreis Mansfeld-Südharz
Landschafts- und Naturschutzgebiete**



Landschaftsschutzgebiete

- 1 LSG "Harz und südliches Harzvorland"
- 2 LSG "Süßer und salziger See"
- 3 LSG "Saale"
- 4 LSG "Laweketa"
- 5 LSG "Kleinhaldenareal im nördlichen Mansfelder Land"
- 6 LSG "Kyffhäuser"
- 7 LSG "Helmeausee Berga-Kelbra"
- 8 LSG "Unstrut-Triasland"

Naturschutzgebiete

- 1 NSG "Salziger See"
- 2 NSG "Eislebener Stiftsholz"
- 3 NSG "Hasenwinkel"
- 4 NSG "Lämmerberg und Vockenwinkel"
- 5 NSG "Galgenberg und Fuchshöhlen"
- 6 NSG "Salzwiesen bei Aseleben"
- 7 NSG "Steinberg"
- 8 NSG "Saurasen"
- 9 NSG "Klippmühle"
- 10 NSG "Ziegenberg"
- 11 NSG "Strubenberg"
- 12 NSG "Schießberg"
- 13 NSG "Asendorfer Kippe"
- 14 NSG "Weinfeld"
- 15 NSG "Saaledurchbruch bei Rothenburg"
- 16 NSG "Pferdekopf"
- 17 NSG "Gipskarstlandschaft Questenbo"
- 18 NSG "Bomtal"
- 19 NSG "Ronneberg Bielstein"
- 20 NSG "Alter Stolberg"
- 21 NSG "Gipskarstlandschaft Heimkehle"
- 22 NSG "Gipskarstlandschaft Pölsfeld"
- 23 NSG "Kirschberg und Handkante"
- 24 NSG "Hopptal"
- 25 NSG "Hackpflücker See"
- 26 NSG "Helme bei Martinsrieth"
- 27 NSG "Othaler Wald"

RAUMSTRUKTUR Landschaftsentwicklung

NATURA 2000

Als „Natura 2000“ wird ein länderübergreifendes Schutzgebietssystem innerhalb der Europäischen Union bezeichnet. Es umfasst die Schutzgebiete nach Fauna-Flora-Habitat-Richtlinie (FFH-Richtlinie) und die Schutzgebiete gemäß der Vogelschutzrichtlinie (SPA-Gebiete). Natura 2000-Gebiete sind Gebiete von gemeinschaftlicher Bedeutung bzw. besondere Schutzgebiete der Europäischen Union, die die Mitgliedstaaten der Europäischen Union ausgewiesen haben.

Flora-Fauna-Habitate

FFH0096LSA	Selketal u. Bergwiesen bei Stiege ges. 4522 ha davon MSH	5 ha
FFH0097LSA	Buchenwälder um Stolberg	3677 ha
FFH0098LSA	Wipper im Ostharz	39 ha
FFH0099LSA	Bodenschwende bei Horta im Südharz	608 ha
FFH0100LSA	Alter Stolberg und Heimkehle im Südharz	88 ha
FFH0101LSA	Buntsandstein- und Gipskarstlandschaft bei Questenberg	6012 ha
FFH0104LSA	Langes Holz und Steinberg westlich Hettstedt	103 ha
FFH0105LSA	Kupferschieferhalden bei Hettstedt	466 ha
FFH0106LSA	Weinfeld nordwestlich Mansfeld	24 ha
FFH0107LSA	Kupferschieferhalden bei Klostermansfeld	96 ha
FFH0108LSA	Gipskarstlandschaft Pölsfeld und Breiter Fleck im Südharz	1722 ha
FFH0109LSA	Kupferschieferhalden bei Wimmelburg	125 ha
FFH0110LSA	Der Hagen und Othaler Holz nördlich Beyernaumburg	584 ha
FFH0111LSA	Eislebener Stiftsholz	390 ha
FFH0112LSA	Trockenrasenhänge nördlich des Süßen Sees	84 ha
FFH0113LSA	Röhrichte und Salzwiesen am Süden See	57 ha
FFH0114LSA	Saaledurchbruch bei Rothenburg	477 ha
FFH0121LSA	Thyra im Südharz	21 ha
FFH0134LSA	Gewässersystem der Helmeniederung	234 ha
FFH0135LSA	Borntal, Feuchtgebiet und Heide bei Allstedt	381 ha
FFH0165LSA	Salziger See nördlich Röblingen am See	518 ha
FFH0178LSA	Ziegenberg bei Königeroede insges. 25 ha davon MSH	18 ha
FFH0189LSA	Brummtal bei Quenstedt	82 ha
FFH0201LSA	Schwermetallrasen bei Hornburg	2 ha
FFH0210LSA	Rathaus Sangerhausen	1 ha
FFH0218LSA	Alte Schule in Ahlsdorf	1 ha
FFH0227LSA	Kalkstollen im Weidatal bei Schraplau	1 ha
FFH0249LSA	Haingrund und Organistenwiese bei Stolberg	13 ha
FFH0257LSA	Wipper unterhalb Wippa insges. 80 ha davon MSH	25 ha
FFH0258LSA	Trockenhänge i. Wippertal b. Sanderleben ges. 206 ha davon MSH	31 ha
Gesamt		15885 ha

SPA-Gebiete (Vogelschutzgebiete)

SPA0004LSA	Helmeausee Berga-Kelbra (Anteil Sachsen-Anhalt)	784 ha
SPA0020LSA*	Salziger See und Salzatal ges. 650 ha davon MSH	518 ha
SPA0030LSA*	Buchenwälder um Stolberg	3677 ha
Gesamt		4979 ha

* gleichzeitig FFH-Gebiet

Naturdenkmale

Naturdenkmale sind festgesetzte Einzelschöpfungen der Natur oder Flächen bis 5 Hektar (flächenhafte Naturdenkmale) die unter Schutz stehen.

Im Landkreis Mansfeld-Südharz gibt es

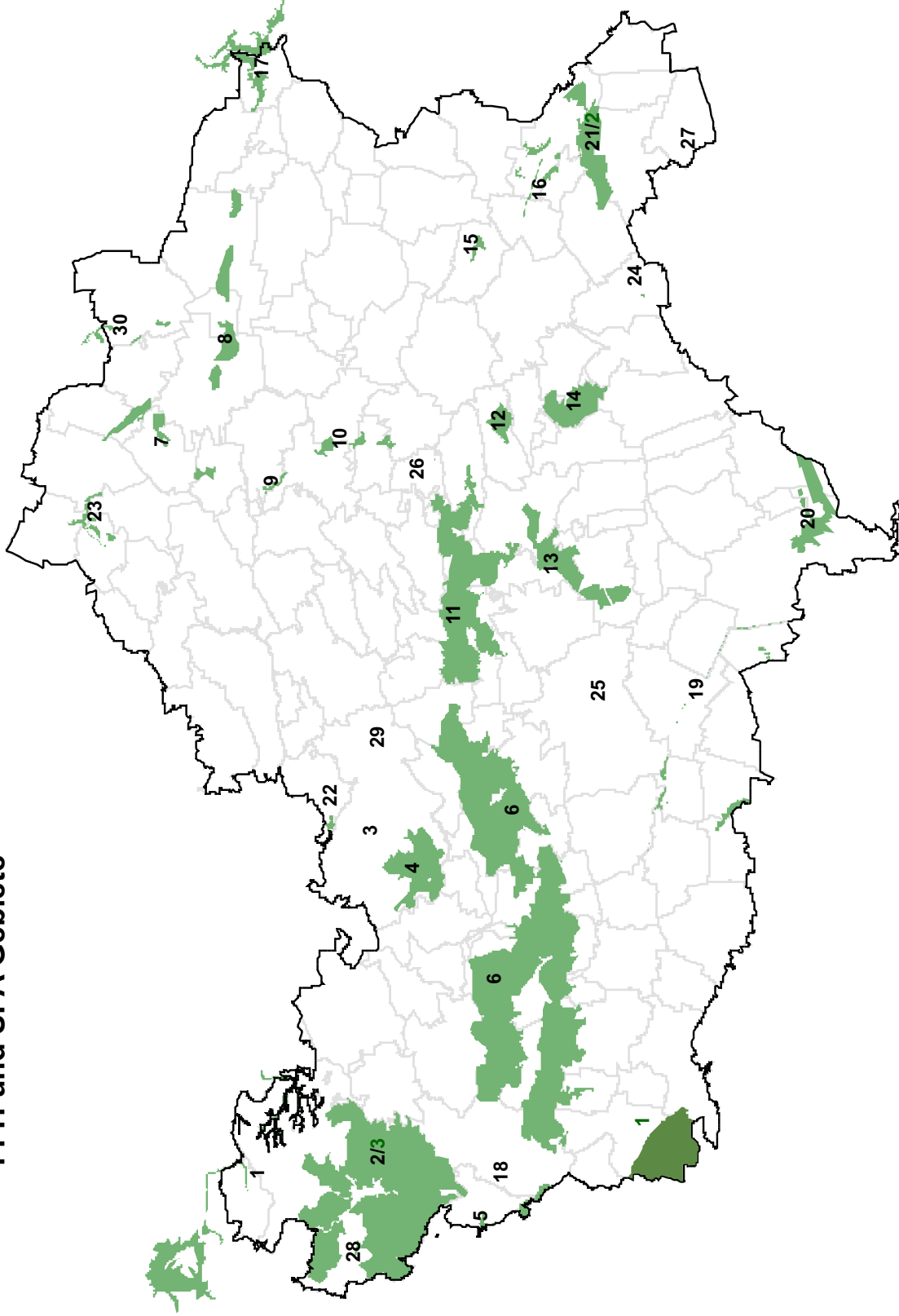
- 75 Flächennaturdenkmale
- 6 geologische Naturdenkmale (Geotope)
- 347 Baumnaturdenkmale

Naturparks

- Landschaftspark Gerbstedt
- Landschaftspark Heiligenthal, Ortsteil Helmsdorf
- Brandholz Bräunrode
- Stadtpark Sandersleben
- Schlosspark Mansfeld-Lutherstadt
- Schlosspark Morungen

Das Land hat durch Allgemeinverfügung vom 23.2.2009 Gebiete im Landkreis Mansfeld-Südharz zum Biosphärenreservat „Karstlandschaft Südharz“ erklärt(MBl. LSA Nr. 11/2009.S.202)

Landkreis Mansfeld-Südharz FFH und SPA Gebiete



FFH-Gebiete

1. Seiketal und Bergwiesen bei Stiege
2. Buchenwälder um Stolberg
3. Wipper im Ostharz
4. Bodenschwende bei Horfa
5. Alter Stolberg und Heimkehle
6. Buntsandstein- und Gipskarstlandschaft bei Queestenberg
7. Langes Holz und Steinberg westlich Hettstedt
8. Kupferschieferhalden bei Hettstedt
9. Weinfeld nordwestlich Mansfeld
10. Kupferschieferhalden bei Klostermansfeld
11. Gipskarstlandschaft Pälzfeld und breiter Fleck
12. Kupferschieferhalden bei Wimmelburg
13. Der Hagen und Ohraier Holz nördlich Beyernaumburg
14. Eisebener Stiftsholz
15. Trockenrasenhänge nördlich des Süßen Sees
16. Röhrichte und Salzwiesen am Süßen See
17. Saaledurchbruch bei Rothenburg
18. Thyra
19. Gewässersystem der Heimeniederung
20. Bortal, Feuchtgebiet und Heide bei Ailstedt
21. Salziger See nördlich Rößlingen am See
22. Ziegenberg bei Königrode
23. Brummtal bei Quenstedt
24. Schwermetallrasen bei Hornburg
25. Rathaus Sangerhausen
26. Alte Schule in Amsdorf
27. Kalkstollen im Weidatal bei Schraplau
28. Haigrund und Organistenwiese bei Stolberg
29. Wipper unterhalb Wippra
30. Trockenhänge i. Wippertal bei Sandersleben

SPA-Gebiete

1. Heimesausee Berga-Kelbra
2. Salziger See und Salztal
3. Buchenwälder um Stolberg

Immissions- schutz

1. Gemäß den Zuständigkeiten im Land Sachsen-Anhalt befinden sich 77 genehmigungsbedürftige Anlagen im Sinne des § 4 BImSchG in der Überwachung des Landkreises Mansfeld-Südharz.

Die Anlagen untergliedern sich gemäß Anhang der 4. BImSchV wie folgt:

- Wärmeerzeugung, Bergbau, Energie	1 Anlage
- Steine und Erden, Glas, Keramik und Baustoffe	10 Anlagen
- Stahl, Eisen und sonstige Metalle einschließlich Verarbeitung	1 Anlage
- Oberflächenbehandlung mit organischen Stoffen, Herstellung von bahnenförmigen Materialien aus Kunststoffen, sonstige Verarbeitung von Harzen und Kunststoffen	1 Anlage
- Holz, Zellstoff	1 Anlage
- Verwertung und Beseitigung von Abfällen und sonstigen Stoffen	29 Anlagen
- Sonstiges	28 Anlagen

2. Bei der Unteren Immissionsschutzbehörde sind 21 Lackierereien angezeigt, die die Anforderungen an die Emissionen von flüchtigen organischen Lösemitteln beim Betrieb der Anlagen gemäß der 31. BImSchV basierend auf einer verbindlichen Erklärung über den Reduzierungsplan erfüllen.
3. Im Landkreis werden 33 öffentliche Tankstellen betrieben, die durch die Mitarbeiter der unteren Immissionsschutzbehörde im Hinblick auf den gesetzeskonformen Betrieb nach Verordnungen zum BImSchG überwacht werden.
4. Ca. 205 Einzelhandelsbetriebe stehen in Bezug auf die Inverkehrbringung von Gefahrenstoffen in der Überwachung durch den Landkreis
5. Im Landkreis Mansfeld-Südharz werden 1 Chemischreinigungsanlagen und 2 Oberflächenbehandlungsanlagen betrieben, die der 2. BImSchV unterliegen.
6. Es wird 1 Chemischreinigungsanlage in unserem Zuständigkeitsbereich betrieben, deren Überwachung nach der 31. BImSchV erfolgt.
7. Im Landkreis wird ein Krematorium nach den Bestimmungen des 27. BImSchV betrieben.
8. Die Untere Immissionsschutzbehörde überwacht den Vollzug der EU-Verordnungen zum Schutz der Ozonschicht und zur Minimierung des Treibhauseffektes beim Betrieb von Klima- und Kälteanlagen in ca. 125 Einzelhandelsbetrieben.