



## Årsrapport | Kongehusets virksomhed 2006



**Hofmarskallatet**

Amaliegade 18

1256 København K

Telefon (+45) 33 40 10 10

[www.kongehuset.dk](http://www.kongehuset.dk)

BERETNING 2006

Det danske monarki 4

Aktiviteter og begivenheder 6

Temaer:

Genbegravelse af Kejserinde Dagmar 17

Audienser 20

Restaurering af de kongelige slotte 22

Kongehusets opgaver 24

Hoffet 26

REGNSKAB 2006

Kongehusets økonomi 28

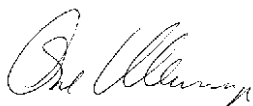
2006 blev indledt med Prins Christians dåb i Christiansborg Slotskirke. Begivenheden blev fulgt af mange både i Danmark og i udlandet.

Kongehusets medlemmer deltog året igennem i en række arrangementer og rejser i både ind- og udland. Regentparrets sommertogt gik til Nordvestjylland med Kongeskibet Dannebrog, som også sejlede Kronprinsparret og Prins Christian til Bornholm i juni. I foråret aflagde Regentparret et historisk statsbesøg i Grækenland, og med på besøget fulgte en større dansk erhvervs- og kulturdelegation. Som repræsentant for et af de nye EU-lande aflagde den bulgarske præsident statsbesøg i marts måned. Under et besøg i Italien modtog pave Benedikt 16. Dronningen i audiens i Vatikanet.

Et andet af årets store arrangementer i Kongehuset var genbegravelsen af Kejserinde Dagmar. Det var en betydningsfuld og historisk begivenhed for både Rusland og Danmark. Genbegravelsen er i denne årsrapport beskrevet som et særligt tema. De øvrige temaer i årsrapporten sætter fokus på audienser og restaurering af de kongelige slotte.

Hoffets ledelse og medarbejdere fortsatte i 2006 arbejdet med nødvendige tilpasninger og moderniseringer med henblik på en mere rationel og tidssvarende drift. Det er tilfredsstillende at konstatere, at lokaloverenskomsten mellem Hoffet og Hofffunktionærforeningen har resulteret i en bedre arbejdstidsplanlægning til glæde for begge parter. Den interne kommunikation mellem ledelse og medarbejdere er blevet styrket gennem projektorienteret opgaveløsning, adgang til elektronisk kommunikation for alle medarbejdere samt en løbende dialog med det samlede personale og i samarbejdsudvalget.

I årsrapporten bliver der redegjort for Kongehusets økonomi. Regnskabsperioden i denne årsrapport dækker kalenderåret 1. januar - 31. december 2006.



**Ove Ullerup**

*Hofmarskal*

Amalienborg, den 2. april 2007



# Det danske monarki

## Tronfølgen

Hans Kongelige Højhed Kronprins Frederik  
Hans Kongelige Højhed Prins Christian  
Hans Kongelige Højhed Prins Joachim  
Hans Højhed Prins Nikolai  
Hans Højhed Prins Felix  
Hendes Kongelige Højhed Prinsesse Benedikte  
Hendes Højhed Prinsesse Elisabeth

## Statsråd

Statsrådet er et møde mellem ministrene. Dronningen leder mødet. Kronprinsen deltager ligeledes. I statsrådet behandles lovforslag og vedtagne love. Mødet afholdes oftest i Statsrådssalen på Christiansborg.

Dronningen, Kronprinsen og Prins Christian i november 2006. På maleriet i baggrunden ses Frederik 9. til statsråd den 5. juni 1953, hvor den nuværende grundlov blev underskrevet. Fotografiet er taget i forbindelse med udgivelse af bogen "Slotsholmen - magtens ø".

Det danske monarki er baseret på grundloven. Dronningen udøver sin myndighed gennem ministrene, som er ansvarlige for regeringens førelse. Derfor kræver Dronningens beslutninger medunderskrift af en minister for at være gyldige. Dronningen er i partipolitiske og i andre henseender neutral.

Den lovgivende magt udøves af Dronningen og Folketinget i forening. For at en lov kan blive gyldig, skal den være vedtaget af Folketinget og underskrevet af Dronningen. Underskrivelsen finder sted i statsrådet. Regeringens lovforslag skal forelægges i statsrådet, før de fremsættes i Folketinget. I hastende tilfælde kan forelæggelse af lovforslag og underskrivelse af love ske uden for statsrådet, hvorefter de skal bekræftes i det efterfølgende statsråd.

Der er tradition for, at Kongehuset er til stede ved Folketingets åbning, som finder sted den første tirsdag i oktober.

Som led i den udøvende magt forelægges en række sager for Dronningen med indstilling. Det gælder blandt andet udnævnelse og afskedigelse af ministre, ligesom Dronningen udnævner og afskediger de øverste embedsmænd. I nogle tilfælde udfærdiges kongelige anordninger, for eksempel ved loves ikraftsættelse for Grønland og Færøerne og udstedelse af nye mønter.

Statsministeren og udenrigsministeren mødes regelmæssigt med Dronningen for personligt at orientere om henholdsvis den indenrigspolitiske og den udenrigspolitiske situation.

Den dømmende magt er hos domstolene. Dronningen kan dog benåde straffede personer. Det sker efter indstilling fra justitsministeren. På årsbasis er det forholdsvis få personer, der indstilles til benådning af Dronningen.

I de tilfælde, hvor Dronningen som følge af bortrejse eller sygdom er forhindret i at varetage sine funktioner som statsoverhoved, indsættes Kronprinsen som regent. Såfremt Kronprinsen ligeledes er forhindret, indsættes i stedet enten Prins Joachim eller Prinsesse Benedikte som rigsforstander til varetagelse af funktionerne.





Døbefonten er udført i Hamborg omkring 1660 og er fremstillet af sølv og delvis forgyldt. Døbefonten har været anvendt ved alle danske kongebørns dåb siden 1671. Første gang døbefonten og dåbssættet kom i brug, var ved Frederik 4.'s dåb.

Ifølge en kongelig resolution af 1779 påhviler det den siddende udenrigsminister at indføre notater i protokollen over arvinger til den danske trone. Udenrigsminister Per Stig Møller indskrev Prins Christian i dåbsprotokollen den 11. september 2006.

Kongehusets medlemmer deltager i løbet af året i mange repræsentative opgaver såsom officielle besøg, indvielser, jubilæer og møder. Der offentliggøres hver torsdag en kalender på Kongehusets hjemmeside, der viser Kongehusets officielle aktiviteter to uger frem. Ud over de officielle begivenheder deltager Kongehusets medlemmer i en lang række aktiviteter, herunder møder med organisationer og enkeltpersoner, samt i den interne planlægning af aktiviteter, som ikke fremgår af den officielle kalender.

I det følgende beskrives de væsentligste aktiviteter og begivenheder i 2006.

## Barnedåb

Lørdag den 21. januar blev Kronprinsparrets søn, Christian Valdemar Henri John, døbt i Christiansborg Slotskirke. Prins Christian blev båret af sin mor, Kronprinsesse Mary, og tog opmærksomheden roligt. Til barnedåben var der inviteret repræsentanter fra de europæiske kongehuse, det officielle Danmark og Kronprinsparrets familie og venner. Sidst Christiansborg Slotskirke dannede ramme om en lignende begivenhed var ved Christian 10.'s dåb i 1870. Prins Christian blev døbt i samme dåbskjole, som i sin tid blev syet til Christian 10., Prins Christians tipoldefar. Efter barnedåben blev der holdt reception på Christiansborg Slot.

Fadderne til tronarvingen var Hendes Kongelige Højhed Kronprinsesse Victoria af Sverige, Hendes Kongelige Højhed Kronprinsesse Mette-Marit af Norge, fru Jane Stephens, Hans Kongelige Højhed Prins Joachim, Hans Kongelige Højhed Kronprins Haakon af Norge, Hans Kongelige Højhed Kronprins Pavlos af Grækenland, hr. Hamish Campbell og direktør Jeppe Handwerk.





Biskop Erik Norman Svendsen døber Prins Christian.

## Modtagelse af udenlandske ledere

Dronningen modtog i løbet af året en række udenlandske stats- og regeringschefer og andre ledere i forbindelse med statsbesøg og officielle besøg i Danmark.

En af Dronningens vigtige opgaver som statsoverhoved er at repræsentere landet udadtil. Denne opgave varetages både ved statsbesøg i og officielle rejser til udlandet, ved statsbesøg i Danmark og ved modtagelse af udenlandske ledere i audiens.

I løbet af 2006 modtog Dronningen Tjekkiet præsident Vaclav Klaus, Slesvig-Holstens ministerpræsident Peter Harry Carstensen, Islands udenrigsminister Geir H. Haarde, EU's høje repræsentant Javier Solana, en delegation fra Rumæniens senat, Ukraines udenrigsminister Borys Tarasyuk, Afghanistans præsident Hamid Kazai, Den Afrikanske Unions præsident Alpha Oumar Konaré og Tysklands forbundskansler Angela Merkel.



Forbundskansler Angela Merkel i audiens hos Dronningen.



Kronprinsparret ankommer til Hamburger Kunsthalle.

## Hamborg og Slesvig-Holsten

Kronprinsparret var i februar inviteret på officielt besøg i Slesvig-Holsten og deltog som æresgæster i det historiske Matthiae-Mahlzeit i Hamborg den 17. februar. Siden 1356 har det været tradition at holde dette festarrangement på byens rådhus med deltagelse af statsoverhoveder, regeringschefer og andre højt placerede æresgæster. Kronprinsparret besøgte desuden Hamburger Kunsthalle, hvor de medvirkede til at skabe opmærksomhed om en udstilling af danske landskabsmalerier fra guldalderen.

Næste dags besøg i delstaten Slesvig-Holsten begyndte i Kiel Kunsthalle efterfulgt af et møde med Slesvig-Holstens ministerpræsident Peter Harry Carstensen. Om eftermiddagen oplevede Kronprinsessen for første gang egnens stærke historiske bånd til Danmark, da Kronprinsparret besøgte Dannevirke og Gottorp Slot. Dagen sluttede med, at det danske mindretal i Slesvig-Holsten fik lejlighed til at hilse på Kronprinsparret.

## De olympiske vinterlege

Prinsesse Benedikte overværede årets to store vintersportsbegivenheder i Italien. I februar deltog Prinsessen i den officielle åbning af de olympiske vinterlege i Torino, ligesom der blev lejlighed til at besøge det danske curlinghold for kvinder og de danske officials både i forbindelse med aktiviteterne på isen og ved holdets præsentation af deres boliger i den olympiske by.



Prinsesse Benedikte med det olympiske curlinghold i den olympiske by i Torino.

I marts var Prinsessen tilbage i Torino for – som protektor for Dansk Handicap Idrætsforbund – at overvære de paralympiske lege: de olympiske vinterlege for handicappede. Her deltog Danmark i kørestolscurling og biatlon, der er en kombination af skiskydning og langrend. I Prinsessens program indgik deltagelse i åbningsceremonien, besøg hos curlingholdet samt oplevelsen af skiskytten Anne-Mette Bredahls flotte konkurrenceindsats.



## CARE i Sydøstasien

Prins Joachim har igennem en årrække været protektor for ulandsorganisationen CARE Danmark, og i den egenskab har han besøgt mange af de projekter, hvor CARE Danmark hjælper etniske minoriteter og fattige befolkningsgrupper i Afrika og Asien. I perioden 6. - 18. marts deltog Prinsen i en besøgsrejse til Cambodja og Vietnam, hvor CARE Danmark især yder støtte til khmerbefolkningen i Mekong-deltaet.

I Cambodja besøgte Prins Joachim et børnehospital i Siem Reap og blev orienteret om flere af de miljøbeskyttelsesprogrammer, som Danida støtter. Endvidere besøgte Prinsen i Phnom Penh et hjem for hiv- og aids-ramte børn og unge. Prins Joachim fik også lejlighed til at møde Cambodjas kong Norodom Sihamoni.

Besøget i Vietnam koncentrerede sig om det fattige khmermindretal, hvor især støtte til kvinderne i lokalområderne har vist sig at skabe positive forandringer. Støtten ydes i form af organisering af kvinderne i grupper og bistand til sundhedsuddannelser, faglig træning og mikrolångivning til start af en selvstændig produktion. Ud over disse aktiviteter besøgte Prins Joachim et projekt for fiskeopdræt støttet af Danida og flere dansk-vietnamesiske joint venture-firmaer.

## Unge Forskere

Unge Forskeres landskonkurrence har til formål at stimulere og øge interessen for naturvidenskab, miljø og teknik blandt børn og unge i Danmark. Landskonkurrencen fandt sted den 24. april på Danfoss Universe på Als, og Prins Joachim var til stede som protektor ved finalen og præmieuddelingen.

I alt 1.227 børn og unge havde tilmeldt 607 projekter, og 57 projekter slap gennem nåleøjet til finalen inden for konkurrencerne "Natur & Teknik", "Unge Forskere og Opfindere" og "Min Vildeste Idé". Prins Joachim overrakte præmier og rejselegater til de bedste unge forskere i hver kategori, og der var præmier til årets bedste lærer og bedste skole inden for de naturvidenskabelige og tekniske områder.



Prins Joachim fulgte med på sygebesøg hos en khmerfamilie, hvor forældrene til tre mindre-årige børn var døde af aids. De to brødre er begge hiv-positive, mens lillesøsteren ikke er smittet. Børnene bor nu hos bedstemoderen og hjælper til på det beskedne landbrug ved siden af deres skolegang.



Vinderne i konkurrencen "Unge Forskere og Opfindere" Jakob Refer Thygesen og Kaare Thode Jørgensen fra 3. c på Odense Tekniske Gymnasium. De fortæller om vandrensning ved brug af aktivt kul af nøddeskaller.

## Statsbesøg fra Bulgarien

Præsidenten for Republikken Bulgarien Georgi Parvanov og fru Zorka Parvanova aflagde et genbesøg i Danmark fra den 29. - 31. marts efter Regentparrets officielle besøg i Bulgarien i 2000. Efter modtagelsen i Københavns Lufthavn fulgte et par intensive dage. Her følger hovedpunkterne i programmet:

Regentparret og præsidenten for Republikken Bulgarien Georgi Parvanov og fru Zorka Parvanova.



### Programmet for statsbesøget 29.-31. marts

#### Onsdag den 29. marts

- Kl. 10.00 Præsidenten for Republikken Bulgariens fly ankommer. Officiel modtagelse i lufthavnen
- Kl. 10.50 Eskorte af Gardehusarregimentet fra Christiansborg Slot til Amalienborg
- Kl. 12.00 Besøg i Operaen, Holmen

#### Præsidenten for Republikken Bulgariens program

- Kl. 12.30 Kørsel fra Operaen til Dansk Industri, H.C. Andersens Boulevard
- Kl. 12.40 Besøg i Dansk Industri, herunder tale af H.E. præsidenten for Republikken Bulgarien
- Kl. 13.30 Frokost i Dansk Industri
- Kl. 15.00 Besøg i Mindelunden i Ryvangen. Kranselægning

#### Fru Zorka Parvanovas program

- Kl. 13.20 Besøg på Louisiana Museum for Moderne Kunst med frokost

#### Fælles program

- Kl. 16.20 Møde i Det Udenrigspolitiske Selskab. Tale af H.E. præsidenten for Republikken Bulgarien
- Kl. 17.10 Møde med den bulgarsk-danske forening og koloni i Det Kongelige Bibliotek
- Kl. 20.00 Gallataffel, Christian VII's Palæ, Amalienborg

#### Torsdag den 30. marts 2006

- Kl. 07.55 Rejse med den kongelige togvogn til Århus
- Kl. 11.10 Officiel modtagelse på Århus Rådhus

#### Præsidenten for Republikken Bulgariens program

- Kl. 11.45 Rundvisning i it-byen i Katrinebjerg i Århus
- Kl. 12.30 Rundvisning på affaldsforbrændingen i Århus

#### Fru Zorka Parvanovas program

- Kl. 11.45 Rundvisning på ARoS Aarhus Kunstmuseum

#### Fælles program

- Kl. 13.05 Ankomst til Den Gamle By
- Kl. 13.10 Møde med den bulgarske koloni i Århus Mølle, Møllesalen
- Kl. 13.35 Frokost i Den Gamle By, Møntmestergården
- Kl. 14.57 Afgang til København
- Kl. 20.00 Bulgarsk returarrangement på Nationalmuseet

#### Fredag den 31. marts 2006

- Kl. 09.00 Afskedsceremoni i Christian VII's Palæ, Amalienborg  
Indskrivning i gæstebogen og på vinduesrude

## Audiens hos paven

Den 19. maj var Dronningen i audiens hos pave Benedikt 16. i Vatikanet i Rom. Det var første gang, Dronningen mødte den nuværende pave. Paven er overhoved for den romersk-katolske kirke og statsoverhoved i Vatikanet. Under opholdet i Rom besøgte Dronningen Det Danske Institut i forbindelse med instituttets 50-års jubilæum, og om aftenen den 20. maj overværede Dronningen en jubilæumskoncert med Aarhus Symfoniorkester.



Dronningen i audiens hos pave Benedikt 16.

## Malta

Regentparret havde lejlighed til at møde Maltas præsident dr. Edward Fenech-Adami og fru Fenech-Adami søndag den 21. maj efterfulgt af en privat middag hos præsidentparret. Desuden deltog Prinsgemalen som præsident i det årlige Europa Nostra-møde. Malta er et af de nye EU-lande, der blev medlem i 2004, og er det mindste EU-land med knap 400.000 indbyggere.

## Statsbesøg i Grækenland

Efter invitation fra Grækenlands præsident Karolos Papoulias aflagde Regentparret statsbesøg i Grækenland fra den 24. - 29. maj. På besøgets første dag blev Regentparret modtaget af præsidenten og sidst på dagen af Athens borgmester Theodoros Bechrakis, der udnævnte Dronningen til æresborger i Athen. Velkomstdagen blev afsluttet med gallataffel i præsidentpaladset.

I et tæt samarbejde mellem Kunststyrelsen, Udenrigsministeriet og Hoffet var der tilrettelagt et markant kultur- og erhvervsfremstød, som Regentparret stod i spidsen for.

På Det Danske Institut åbnede Dronningen en udstilling om danske arkæologers udgravninger i Grækenland, som er foregået i samarbejde med græske arkæologer og myndigheder.

Fra græsk side var der stor interesse for at få et bedre kendskab til dansk børne- og ungdomsfilm. Det skete i form af en filmfestival, Danske Film-dage for Børn og Unge, som Dronningen åbnede.

Formiddagen sluttede med åbning af Dansk Design Centers udstilling "Use it!". En udstilling, der koncentrerede sig om at vise spændende design til hverdagsbrug.



Regentparret og det græske præsidentpar inspicerer Den Græske Nationalgardes Æreskompagni ved den officielle velkomstceremoni foran præsidentpaladset.



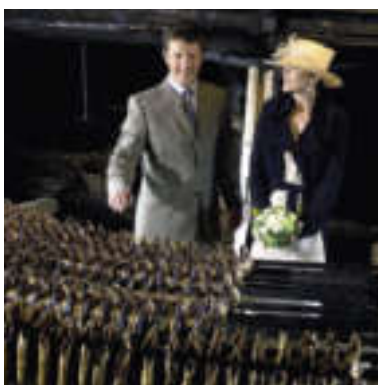
Regentparret nedlægger en krans ved den ukendte soldats grav i Athen.

Samme formiddag åbnede Prinsgemalen det græsk-danske erhvervsforum, Greek-Danish Business Forum, med deltagelse af en række danske virksomheder, der benyttede statsbesøget til at forstærke kontakter til græsk erhvervsliv. Prinsgemalens Æresmedalje blev ved samme lejlighed overrakt til den græske handelspartner, ingeniør- og handelsvirksomheden Ocean King Technical and Trading. Dronningen deltog i en frokost med den græske premierminister Konstantin Karamanlis som vært. Herefter åbnede Regentparret en udstilling af moderne dansk kunst i et af de centrale kunstgallerier i Athen. Om eftermiddagen blev der afholdt reception på Kongeskibet Dannebrog.

Regentparret inviterede til stemningsfuld returmiddag under åben himmel i det smukke Zappeion i hjertet af Athen opført af den danske arkitekt Theophilus Hansen i 1845. Under middagen var der sammensat et utraditionelt dansk underholdningsprogram, som kombinerede operaarier med moderne dans og mere traditionel musik. De kulturelle indslag gav de græske gæster en god fornemmelse for dansk kulturlivs bredde og kvalitet. Operasangeren Gert-Henning Jensen var toastmaster og underholdt sammen med operasangerinderne Randi Stene og Inger Dam Jensen i et spændende og overraskende samspil med dansetruppen Pivot og Den Kongelige Livgardes messingblæserensemble.

## Bornholm

Som led i Kronprinsparrets besøg i de danske landsdele sejlede Kronprinsparret med Kongeskibet Dannebrog til Bornholm i perioden 21. - 22. juni 2006. Til bornholmernes store begejstring stod Kronprinsparret med den kun otte måneder gamle Prins Christian på Dannebrog, da skibet stævnede ind i Rønne Havn til den officielle modtagelse.



Kronprinsparret på Hasle Røgeri.

Programmet for de to dage var en introduktion til bornholmsk kultur- og erhvervsliv. Der blev spist friskrøgede sild fra Hasle Røgeri, og Kronprinsparret besøgte mange af de steder, der er særegne for Bornholm, blandt andet et stenbrud med bornholmsk granit, den mindste af de bornholmske rundkirker, Ny Kirke i Nyker, Bornholms Kunstmuseum i Gudhjem og Glas- og Keramikskolen i Nexø. Kronprinsparret fik på deres byvandring i flere af byerne hilst på de mange bornholmere, der var mødt talstærkt frem, hvor Kronprinsparret end viste sig. Traditionen tro blev besøget afsluttet med en reception på Kongeskibet Dannebrog.



Regentparret i karet ledsaget af Gardehusarregimentets hesteeskorte gennem Struer.



Regentparret på Hvide Sande Fiskeauktion.

## Vestjylland

I starten af september sejlede Regentparret på sommertogt og deltog i Hvide Sandes 75-års byjubilæum og Holstebro-Struer Havns 150-års jubilæum. Derudover aflagde Regentparret besøg i Struer, Holstebro og Thyborøn.

På sommertogtets første dag i Struer og Holstebro, den 4. september, kørte Regentparret i karet eskorteret af Gardehusarregimentet til modtagelse på rådhusene i de to byer. Begge byer var festklædte, og mange var mødt frem for at hilse på Regentparret. Om aftenen holdt Regentparret reception på Kongeskibet Dannebrog med repræsentanter fra Struer og Holstebro.

Den efterfølgende dag besøgte Regentparret Hvide Sande. Efter den officielle velkomst begyndte dagens program på Hvide Sande Fiskeauktion med efterfølgende besøg på Hvide Sande Skole, folkebibliotek, på museer og erhvervs-virksomheder.

Sidste stop på Regentparrets sommertogt var Thyborøn, hvor dagen blev afsluttet på havnen med udstillingen "Thyborøn - virksomheder med tradition - styrke - omhu", som viste, hvordan de lokale virksomheder arbejder. På et sommertogt til en by ved Vesterhavet måtte Regentparret naturligvis også en tur forbi den lokale fiskeauktion Thyborøns Fiskeauktionscenter. Om aftenen blev der holdt reception med repræsentanter fra Holmsland og Thyborøn-Harboøre Kommuner om bord på Dannebrog.

## Sommertogter

Sommertogter med Kongeskibet Dannebrog bliver ofte tilrettelagt efter invitationer i forbindelse med et by - eller købstadsjubilæum i Danmark. Besøgene indledes med en officiel velkomst, meget ofte på rådhuset, efterfulgt af besøg på kulturinstitutioner og hos markante virksomheder.

## Kejserinde Dagmars genbegravelse

Den russiske zarfamilies efterfølgere har tidligere fremsat ønske om, at den danskfødte Kejserinde Dagmar skulle genbegraves ved siden af sin mand, Zar Alexander 3. i Skt. Petersborg. Genbegravelsen tog sin begyndelse med en gudstjeneste for Kejserinde Dagmar i Roskilde Domkirke lørdag den 23. september. Det var et officielt dansk farvel til Kejserinde Dagmar, der har ligget begravet i Danmark i 78 år. Kisten blev sejlet fra København til Skt. Petersborg, hvor Kejserinde Dagmar blev genbegravet i Peter og Paul Katedralen ved siden af sin mand. Begivenheden er beskrevet yderligere på side 17.

## Åbning af brystkræftmåneden

Kongelige operasolister, skuespillere og balletdansere støttede kampen mod kræft ved at opføre uddrag af Det Kgl. Teaters repertoire i et fyldt operahus. Skuespilleren Kirsten Olesen læste en prolog af Lone Kühlmann, da Prinsesse Alexandra igen i år åbnede kampagnen "Fokus på brystkræft" for Kræftens Bekæmpelse.



"Ved at støtte Kræftens Bekæmpelses arbejde kan vi være med til at gøre en forskel. Ikke blot i brystkræftmåneden oktober. For kampen mod kræft kræver en indsats hele året", sagde Prinsesse Alexandra i sin åbningstale.

Kampagnen, som har den lyserøde sløjfe som symbol, løb traditionen tro i hele oktober måned og havde til formål at sætte fokus på den sygdom, som i Danmark rammer hver niende kvinde.

## Koncertaften for dansk erhvervsliv

Kongehuset lægger vægt på at være en aktiv del af samfundet - et kongehus af tiden. Det gælder også i forhold til erhvervslivet, hvor Kongehuset blandt andet i forbindelse med statsbesøg er med til at fremme danske interesser og at styrke den danske konkurrenceevne.

For at markere samspillet med dansk erhvervsliv inviterede Regentparret repræsentanter fra danske virksomheder til koncert i Fredensborg Slotskirke den 3. oktober. The Shanghai New Ensemble, under protektion af Prinsgemalen, og koncertviolinisten Mengla Huang fyldte barokkirken med ny kinesisk kammermusik, hvorefter aftenen blev rundet af med souper i kuppelsalen på Fredensborg Slot.

## Kronprinsparrets Kulturpris

Kronprinsparrets Kulturpris er Bikubenfondens bryllupsgave til Kronprinsparret. Modtagerne af kulturprisen og donationen til velgørende formål er udvalgt af Kronprinsparret i samråd med et forum af kulturpersonligheder. Det er anden gang, at prisen uddeles.

Årets modtager af Kronprinsparrets Kulturpris blev kunstneren Olafur Eliasson. I sin overrækkelsestale motiverede Kronprinsen blandt andet valget af Olafur Eliasson med ordene: "Født i Danmark for 43 år siden af islandske forældre er Olafur Eliasson præget af de bedste dele af nordeuropæisk blandingskultur, af storheden i den islandske kultur og af en unik evne til hele tiden at søge dybere og dybere ind i de menneskelige sansers udtømmelige univers".

Modtageren af donationen til velgørende formål blev Julemærkefonden med følgende motivation fra Kronprinsessen: "Julemærkehjemmenes store indsats hjælper børn til at få et styrket selvværd, til at blive en del af et fællesskab og giver dem muligheden for at få et bedre liv. Vi vil med denne donation hjælpe Julemærkehjemmene til, at virkningen af deres indsats holder i lang tid og i endnu højere grad kommer til at præge børnene positivt resten af deres liv".



Kronprinsparret uddeler Kronprinsparrets Kulturpris i Operaen.

## Aftenselskab for regeringen og folketinget

Kongehusets medlemmer møder i årets løb landets politikere i forbindelse med en række begivenheder. Det er blandt andet tilfældet under de officielle kongelige besøg i udlandet, hvor en af regeringens ministre som regel ledsager. Også når Regentparret gæster regionerne i Danmark, sker det oftest med deltagelse af repræsentanter for lands- og lokalpolitik. I oktober inviterede Regentparret regeringen, folketingsmedlemmerne og danske medlemmer af Europaparlamentet til et festligt aftenselskab på Christiansborg Slot med middag og underholdning. Efter middagen mødtes gæsterne på dansegulvet til den traditionelle dans, les lanciers, som er et fast indslag i disse aftenselskaber.

Folketingsmedlem for Det Radikale Venstre Margrethe Vestager med sin mand, Thomas Jensen, til aftenselskab på Christiansborg Slot.

Politisk ordfører for Venstre Troels Lund Poulsen med ledsager, Anne Vilstrup Olsen, til aftenselskab på Christiansborg Slot.

Regentparret går til bords ved aftenselskabet på Christiansborg Slot.





Prinsgemalen uddeler en Europa Nostra-medalje for restaurering af det barokke havneanlæg i Maltas hovedstad Valetta.

## Europa Nostra

Prinsgemalen har gennem 17 år været præsident for den europæiske organisation Europa Nostra, som har til formål at værne om den europæiske kulturarv, at højne standarden inden for by- og landskabsplanlægning og at fremme kvaliteten inden for de traditionelle bygningshåndværk.

I maj 2006 var Prinsgemalen til stede ved Europa Nostras generalforsamling og rådsmøde i Valetta på Malta. Højdepunktet under besøget var "Forum for kultur-turisme", der samlede 200 deltagere fra 26 europæiske lande med Maltas kultur- og turismeminister, repræsentanter for EU og Din l'Art Helwa (National Trust i Malta) i spidsen. Her vedtog man "Malta-deklarationen", der opfordrer til at finde den rette balance mellem økonomisk udvikling, turisme og bevaring af kulturarven. Under besøget uddelte Prinsgemalen en bevaringspris for den smukke restaurering af de mange, gamle barokke pakhuse ved havnen i Valetta.

Prinsgemalen deltog desuden i Europa Nostras rådsmøde i Paris med repræsentanter fra UNESCO, EU og Europarådet samt rådsmedlemmer fra hele Europa.

## Jul på Fredensborg Slot

Dronningen og Prinsgemalen havde samlet den kongelige familie for at fejre julen på Fredensborg Slot.



Den kongelige familie samlet til jul på Fredensborg Slot.



# Genbegravelse af Kejserinde Dagmar

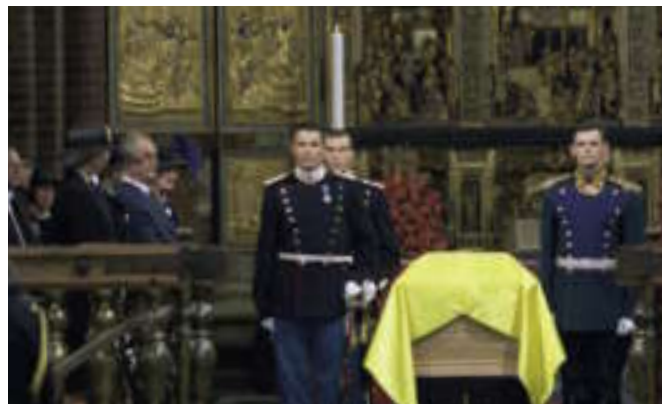
Den russiske zarfamilie Romannoffs efterkommere fremsatte for nogle år siden ønske om, at Kejserinde Dagmar blev begravet ved siden af sin mand, Zar Alexander 3. i Peter og Poul Katedralen i Skt. Petersborg i Rusland. Ønsket om en genbegravelse blev støttet af Ruslands præsident Vladimir Putin, der henvendte sig til Dronningen for at få dansk accept til at gennemføre genbegravelsen. Det blev på den baggrund besluttet at afholde en officiel og værdig begivenhed i forbindelse med overførsel af Kejserinde Dagmars kiste fra Roskilde Domkirke til Skt. Petersborg.

## Planlægning

Hofmarskallatet arrangerer årligt en række store, officielle begivenheder. Planlægningen starter gerne halve eller hele år i forvejen. Centralt i planlægningen af hvert arrangement er den brede vifte af samarbejdspartnere herhjemme og i udlandet.

I forbindelse med planlægningen af Kejserinde Dagmars genbegravelse blev der i 2004 nedsat en bredt sammensat arbejdsgruppe med repræsentanter fra Udenrigsministeriet, Forsvarsministeriet, Forsvarskommandoen, herunder orlogsfartøjet Esbern Snare, Kirkeministeriet, Københavns og Roskilde Politi, Dronningens Adjudantstab, Roskilde Domkirke, repræsentanter for Politiets Efterretningstjeneste, et begravelsesfirma, den russiske ambassade i København, den russiske kirke, Vej og Park, Københavns Kommune og Internationalt Presse Center.

Sigtet med ceremonien var at skabe en respektfuld og værdig sidste rejse for Kejserinde Dagmar. Samtidig var det vigtigt at sikre et tæt samspil mellem de danske og russiske myndigheder – såvel på dansk som på russisk grund. Det gav sig blandt andet udslag i beslutningen om, at Kejserinde Dagmars kiste skulle bæres af fire officerer fra Den Kongelige Danske Livgarde og fire fra Den Russiske Præsidentgarde. Foran og bag kisten gik en dansk og en russisk officer. Den danske officer gik forrest i Danmark og den russiske forrest i Rusland.



Kejserinde Dagmars kiste var dækket af kejserindeflaget, og kisten blev båret af fire officerer fra Den Kongelige Livgarde og fire officerer fra Den Russiske Præsidentgarde.



Prinsesse Dagmar i sommeren 1866. Malet af A. Hunæus.

## Ceremonien

Christian 9.'s datter Prinsesse Dagmar blev gift med den russiske tronfølger i 1866, den senere Zar Alexander 3. Efter 53 år i Rusland blev Kejserinde Dagmar evakueret i 1919. Herefter tilbragte hun de sidste år af sit liv på landstedet Hvidøre nord for København indtil sin død i 1928.

Genbegravelsen fandt sted i Skt. Petersborg, og forud herfor blev der taget værdigt afsked i Danmark med kejserindens kiste, der havde stået i Roskilde Domkirke i 78 år. Til gudstjenesten i domkirken den 23. september var der ud over den kongelige familie og andre slægtninge til Kejserinde Dagmar også inviteret det diplomatiske korps i Danmark og repræsentanter for det officielle Danmark. Endelig var der reserveret op mod en tredjedel af pladserne til andre kirkegængere.

Efter gudstjenesten blev Kejserinde Dagmars kiste kørt med Gardehusareskorte gennem København ad en særlig rute forbi barndomshjemmet i Det Gule Palæ i Amaliegade og forbi Christian IX's Palæ, Amalienborg, hvor hun boede i en kort periode, da hun kom tilbage til Danmark i 1919. Ud for den russiske kirke i Bredgade stoppede kortegen, og kejserindens kiste blev velsignet en sidste gang i Danmark af kirkens præster. Under overværelse af den nærmeste familie blev kisten ført ombord på orlogsfartøjet Esbern Snare ved Langelinie, mens Livgardens Musikkorps spillede russisk og dansk musik. Da Esbern Snare lagde fra kaj, afgav batteriet Sixtus salut på tre gange 21 skud, og Den Kongelige Livgarde spillede ”I Danmark er jeg født”.

Esbern Snare ankom tirsdag den 26. september til Skt. Petersborg - på 140-årsdagen for Prinsesse Dagmars første ankomst til Rusland. Kisten blev bragt i land og placeret i Alexander Nevski-kapellet i parken til slottet Peterhof. I de efterfølgende dage var der en række dansk-russiske begivenheder, blandt andet åbning af en udstilling på Eremitagemuseet af hofmaler Laurits Tuxens portrætter af den russiske zarfamilie. Selve genbegravelsen den 28. september i Peter og Paul Katedralen i Skt. Petersborg blev overværet af blandt andre Kronprinsparret og udenrigsminister Per Stig Møller.

Officielle begivenheder som genbegravelsen har ikke kun danske mediers interesse. Et betydeligt opbud fra udenlandsk presse og ikke mindst den russiske dækkede begivenheden. Russiske medier kom til Danmark i stort antal for at berette historien om Kejserinde Dagmars liv. De smukke ceremonier i både Danmark og i Rusland understregede de historiske bånd, der eksisterer mellem de to lande.



Kejserinde Dagmars kiste foran den russiske kirke i København. Efter ønske fra den russiske koloni i København skænkede Kejserinde Dagmar menigheden Alexander Nevsky Kirken i Bredgade i København i 1883.



Kejserinde Dagmars kiste blev kørt til Langelinie, hvor kisten kom om bord på orlogsfartøjet Esbern Snare.

# Audienser

## Audiens

Ordet er afledt af det latinske ord *audire*, der betyder at høre. Ordets betydning er at få foretræde for en højtstående person.

Det er en århundredgammel tradition at holde audiens, hvor den audienssøgende har fået foretræde for monarken for at bede om råd og hjælp. Dronningen afholder både offentlige og private audienser. Udenlandske ledere på officielt besøg i Danmark bliver inviteret til privat audiens for at hilse på Regenten og borgere, der er blevet dekoreret, kongeligt udnævnt eller afskediget kan komme i offentlig audiens.

## Offentlig audiens

Dronningen afholder offentlig audiens på Christiansborg Slot på en række mandage i løbet af året. Ved audienserne er der mulighed for at takke Dronningen for deltagelse ved en åbning eller et besøg, for tildeling af en orden eller en medalje samt for kongelig udnævnelse og afsked. Ved ankomsten til Christiansborg Slot noterer en adjutant de fremmødtes navn og ærinde, som meddeles Dronningen. Gæsterne modtages herefter af kabinetssekretæren, inden de pågældende føres til audiensgemakket, hvor samtalen med Dronningen finder sted uden andres tilstedeværelse.

Den offentlige audiens gennemføres i nært samarbejde mellem Hoffet og Dronningens Adjutantstab. Der har i 2006 været 19 offentlige audienser, hvoraf Kronprinsen i Dronningens fravær har forestået fem. 1.205 personer mødte i løbet af året Dronningen eller Kronprinsen i offentlig audiens.

Overlærer på Gudme Skole Gunnar Henriksen, Gudbjerg, fortjenstmedalje i sølv.

Oversygeplejerske ved Sygehus Viborg Anna Kirstine Petersen, Viborg, fortjenstmedalje i sølv.

Overlærer på Skals Skole Ole Aagaard, fortjenstmedalje i sølv.



## Privat audiens

I særlige tilfælde indbyder Dronningen til privat audiens i residenspalæet. Det gælder eksempelvis statsoverhoveder, regeringschefer, udenrigsministre, parlamentsdelegationer, ledere fra store internationale organisationer og andre landes øverste militære chefer.



Ved offentlige audienser bærer Dronningen en broche, der forener Elefantordenen og Dannebrogordenen. Det var Frederik 9., der lod den udføre til den daværende tronfølger i 1958.

## Ambassadører i audiens

Når et land officielt præsenterer sit statsoverhoveds repræsentant, sker det ved en særlig modtagelse af ambassadøren hos Regentparret. Denne audiens for den nye ambassadør gennemføres enten på Christiansborg Slot, på Fredensborg Slot eller Amalienborg. Ambassadøren ledsages af en kammerherre og køres til slottet i karet. Under audiensen overrækker ambassadøren sine akkreditiver, det vil sige fuldmagt fra sit lands statsoverhoved, til Dronningen. Først derefter har ambassadøren formelt ret til at udføre sit arbejde i Danmark. Afgående ambassadører modtages også i afskedsaudiens af Dronningen.



Fuldmægtig i Lyngby-Taarbæk Kommune  
Grethe Poulsen, Holte, fortjenstmedalje i sølv.

Kommandørkaptajn, midlertidig kommandør  
Carsten Victor Rasmussen, Vilnius, ridder af  
1. grad af Dannebrogordenen.

Ove Kollerup Nielsen er udnævnt til provst for  
Glostrup provsti.

# Restaurering af de kongelige slotte

## De kongelige slotte

De danske kongelige slotte hører historisk til Kongehuset, men ved grundlovens indførelse i 1849 overgik slottene til den danske stat med den klausul, at regenten fik rådighed over dem.

## Fredensborg Slot

Fredensborg Slot blev opført af Frederik 4. i 1720-1722 med J.C. Krieger som arkitekt og fik sit navn efter den netop overståede fredsftale om den store nordiske krig. Fredensborg Slot blev udvidet successivt op igennem 1700-tallet under medvirken af tidens bedste arkitekter, indtil det med C.F. Harsdorffs forhøjelse af sidebygningerne, Ottekanten, i 1770'erne fik sin nuværende udformning.

Barokpisestuen.

Kongehuset og Slots- og Ejendomsstyrelsen har et tæt samarbejde om vedligeholdelsen af de kongelige slotte. Som led i den løbende restaurering af slottene er to rum på Fredensborg Slot blevet gennemgribende istandsat. Det drejer sig om Barokpisestuen og Lille Barokpisestue. Begge rum ligger i stueetagen og stammer fra slottets opførelse i 1722. Stuernes intakte interiør gav en fantastisk mulighed for at føre rummene tilbage til den oprindelige barokke stil. Forud for istandsættelsen var der foretaget historiske undersøgelser af rummene for eksempel en række farvearkæologiske undersøgelser.

## Barokpisestuen

Barokpisestuen var oprindelig forgemak for Kronprinsen, men blev senere brugt som spisestue. En pragtfuld stukudsmykning med bladornamentik omrammer Hendrik Krocks loftmaleri, Juno og Æolus. Begge dele er bevaret i dag. Rummet havde oprindelig gobelinklædte vægge. Efter at gobelinerne i 1740'erne blev overført til et rum på første sal, blev væggene dækket med vokstapet med malede bibelske motiver, hvorefter det i 1767 fik perlefarvet lærredsbeklædning. Gulvet er et nyere egeparketgulv og er kopieret efter slottets ældste parketgulv fra 1741.

Før restaureringen var væggene beklædt med grønt damaskvævet stof. Der blev i stedet valgt et gobelinvævet betræk med et mønster i røde, gule og grønne farver.



Panelerne blev taget ned og repareret, og elektriske ledninger med udtag blev trukket bag dem. Træværket blev malet i de oprindelige farver og overfladeglans. I forbindelse med istandsættelsen af stukloftet blev der afdækket fire røde runde farvefelter, som nu er malet op.

## Lille Barokspisestue

Lille Barokspisestue var oprindeligt sovegemak for Kronprinsesse Sophie Magdalene, men blev efter slottets udbygning i 1750'erne audiensgemak for Prinsesse Charlotte Amalie og fra 1777 spisestue for Kronprinsen. Væggene var betrukket med rødt damask og havde malede brystpaneler. J.C. Sturmbergs rige loftstuk indrammede Hendrik Krocks ottekantede loftsmaleri, som forestiller Phaeton, Helios og en solvogn. Begge dele er bevaret. Gulvet er et nyere egetræsparket efter ældre forbillede.

Under istandsættelsen kopierede man nøjagtigt det tofarvede tapet i Frederik 4.'s Mørke Værelse på Rosenborg Slot. Dette tapet er syet sammen af brede røde og gyldenhvide silkestofbaner og er øverst smykket med en buet kappe. Stoffet blev udført på bestilling på et engelsk væveri. Alt træværk er tillige blevet ført tilbage til det oprindelige.

Spisestuerne stod færdige i april og fremtræder nu igen med farver og møbler i ægte barok. På rundvisningerne om sommeren på slottet kan besøgende nu for første gang se begge farverige stuer.



Portrættet af Kronprinsesse Sophie Magdalene hænger i Lille Barokspisestue. Portrættet er malet af Andreas Müller og er formodentlig fra 1730'erne.



Lille Barokspisestue.

# Kongehusets opgaver



Prinsgemalen nedlagde grundstenen til det nye elefanthus i København Zoo. Huset er tegnet af den engelske arkitekt Norman Foster.



Kronprinsen var fredag den 3. november på Islev Skole i Rødovre, hvor han sammen med 9. y lancerede et nyt interaktivt computerspil udviklet af Røde Kors. Eleverne skal i spillet selv tage stilling til nogle af de dilemmaer, danske soldater står over for på deres missioner i udlandet.

Dronningen er som statsoverhoved samlingspunkt indadtil og repræsenterer Danmark udadtil. En opgave, hele Kongehuset bidrager til. Dronningen og Kongehusets øvrige medlemmer påtager sig enten hver for sig eller sammen en lang række repræsentative opgaver. Det drejer sig blandt andet om modtagelse af stats- og regeringschefer fra udlandet og varetagelsen af Kongehusets besøg i udlandet. Under statsbesøgene og andre officielle rejser til udlandet søger Kongehuset at fremme erhvervsmæssige, kulturelle og sociale interesser af betydning for Danmark. Kongehusets medlemmer aflægger årligt besøg i forskellige dele af riget og deltager i udstillingsåbninger, jubilæer og indvielser.

## Protektioner

Kongehusets medlemmer er som protektorer for foreninger, institutioner og organisationer især med almennyttige, humanitære og kulturelle formål i kontakt med mange grene af det danske samfund. Som protektorer er de kongelige med til at skabe opmærksomhed om de opgaver, som organisationerne og foreningerne arbejder med. Af de for tiden godt 300 protektioner står Dronningen og Prinsgemalen for omkring en tredjedel hver. Derudover påtager Kongehusets medlemmer sig protektioner for enkeltstående arrangementer som for eksempel kongresser, udstillinger og sportsarrangementer.

## Fonde

Kongelige fonde yder i dag støtte til sociale, humanitære og kulturelle formål samt uddannelsesprojekter. Kongehusets medlemmer er formænd i de respektive fonde. Det Kongelige Grønlandsfond og Dronning Margrethes og Prins Henriks Fond markerede sig særligt i årets løb.

Det Kongelige Grønlandsfond, med Prins Joachim som formand, valgte i 2006 for første gang at holde bestyrelsesmøde i Nuuk. Dronning Ingrid var tidligere en engageret formand for fondet, og bestyrelsesmødet blev derfor holdt på Dronning Ingrids fødselsdag den 28. marts. Under besøget i Grønland besøgte bestyrelsen flere af de projekter, der er blevet støttet gennem tiderne. 10.-klasseeleverne på Kangillinguit-skolen i Nuuk fortalte begejstret om studieturen til Sydgrønland, og ældreforeningen i Nuuk inviterede fondsbestyrelsen til frokost og fortalte med billeder, taler og sange om en studietur til Danmark og Tyrkiet.





Prins Joachim til kaffe på Røde Kors-børnehjemmet i Nuuk. Det Kongelige Grønlandsfond har støttet børnehjemmets aktiviteter flere gange.

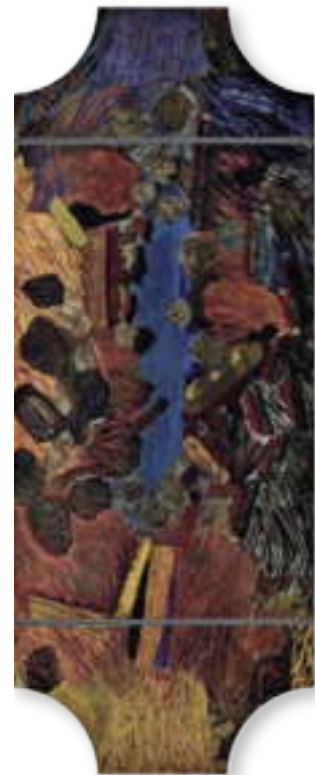
Dronning Margrethes og Prins Henrik Fond havde bevilliget støtte til billedkunstneren Per Kirkebys plafondmaleri i loftet af Fredensborg Slotskirke. Maleriet, som er blevet til i Kirkebys atelier på Læsø, er inspireret af opstandelsen fra Det Nye Testamente. Loftsmaleriet blev indviet i oktober med deltagelse af Regentparret, Per Kirkeby, repræsentanter fra A.P. Møller og Hustru Chastine Mc-Kinney Møllers Fond til almene Formaal og gæster fra blandt andet Slots- og Ejendomsstyrelsen, Asminderød Sogn og Nationalmuseet.

## Nytår

I 2006 blev Dronningens nytårstale igen fulgt med største opmærksomhed overalt i Danmark. Flere millioner danskere sad foran tv-skærmene og fulgte med. Dronningen har igennem årene berørt mange forskellige emner af social, etisk og kulturel karakter, og nytårstalen i 2006 blev endnu engang en nytårstale, som fik megen omtale i medierne.



Dronningen holder nytårstale.



Plafondmaleriet i Fredensborg Slotskirke forestiller opstandelsen. Per Kirkebys loftmaleri måler 8,5 m x 3,5 m.

Hoffet støtter og bistår Kongehusets medlemmer med planlægning og gennemførelse af opgaverne. I de seneste år har Hoffet arbejdet på en modernisering af organisationen, arbejdsformen og jobindhold med det mål at sikre en mere rationel, fleksibel og tidssvarende drift med øget tværgående samarbejde. Internt har det betydet, at ledelsesstrukturen er blevet styrket med uddelegering af ansvar og omlægning af arbejdsrutiner, og at medarbejderne bliver inddraget i tilrettelæggelsen af de fremtidige jobindhold.

I 2006 er der desuden påbegyndt en større omlægning af Hoffets administrationssystem til et nyt system, som skulle være enklere at arbejde med. Systemet anvendes blandt andet til administration af ordensområdet, tilrettelæggelse af større arrangementer og officielle besøg samt til behandling af fondsansøgninger.

## Organisation

Hofmarskallatet er under ledelse af hofmarskallen overordnet ansvarlig for Regentparrets administration og organisation samt for den tværgående koordination for Kongehuset som helhed.

Hofmarskallatet forestår desuden en lang række serviceopgaver såsom betjening, kørsel med biler og kareter, rengøring, vaskeri, madlavning og værkstedsfunktioner. Endvidere har Hofmarskallatet sekretariatsfunktioner i forbindelse med planlægning af statsbesøg og andre større begivenheder i Kongehuset, kommunikation, bibliotek, økonomi, personale, it og ejendomme.

Kabinetssekretariatet har under ledelse af kabinetssekretæren ansvaret for rådgivning af Dronningen i statsretlige spørgsmål. Kabinetssekretariatet planlægger Dronningens officielle tilstedeværelse, administrerer henvendelser til Dronningen om protektioner samt alle sager om ordener og medaljer. Ordenskapitlet varetager den praktiske administration af ordensvæsnet.



Den første kvindelige livrust i nydesignet uniform.

Ud over Hofmarskallatet bliver Kongehusets enkelte medlemmer traditionelt også bistået af et hof. I dag har Prinsgemalen, Kronprinsparret, Prins Joachim og Prinsesse Benedikte således deres eget hof. Prinsesse Alexandra havde indtil sit bryllup den 3. marts 2007 eget sekretariat.

Dronningens Adjudantstab og jagtkaptajnen er stillet til rådighed for Dronningen af Forsvarsministeriet. Kongehuset har desuden tilknyttet specielle hverv som statsinventarieinspektør, kongelig jægermester og kongelig konfessionarius.

## Personaleforhold

Hofmarskallatet, Kronprinsparrets Hofstat og Hoffunktionærforeningen fornyede i 2005 lokaloverenskomsten fra 2002. Overenskomsten gælder for perioden 1. april 2005 til 31. marts 2008. Centralt i denne overenskomst er stillingskategorier med fleksibelt indhold, der kan tilfredsstille kravene til fremtidens serviceydelser, bedre tilrettelæggelse af arbejdet og videreuddannelse af Kongehusets medarbejdere.

I 2006 er der gennemført et større lederudviklingsprogram og dialogmøder med alle medarbejderne om udvikling af arbejdspladsen, som vil fortsætte ind i 2007. Der er til støtte for en bedre arbejdsplanlægning indført nyt it-system til hjælp for såvel ledelsen som den enkelte medarbejder. Hofmarskallatet har også i 2006 haft fokus på arbejdsmiljøet, hvor hovedvægten har været lagt på bygningsmæssige forhold. Sammen med Slots- og Ejendomsstyrelsen er der gennemført omfattende moderniseringer af køkkenet på Fredensborg Slot og personalefaciliteterne i Den Kongelige Stald på Christiansborg Slot. Der er endvidere påbegyndt en renovering af faciliteter til håndværkerne og vaskeriet, der forventes afsluttet i 2007.

## Hoffet

Et hof er den oprindelige betegnelse for en kongelig persons administration, husholdning og de tilknyttede personer. Hoffet i Danmark har en meget lang og traditionsrig historie bag sig, og i dag er der omkring 140 ansatte.



Fællesmøde på Christiansborg Slot for alle medarbejderne.

## Beretning om Kongehusets økonomi

### Generelt

Årsregnskaberne for Den Kongelige Civilliste og Kronprinsens årpenge er aflagt efter reglerne i årsregnskabslovens bestemmelser for klasse A-virksomheder. I årsrapporten indgår tillige en fælles beretning for Kongehusets virksomhed.

I henhold til lov om indkomstskat og lov om registrering af motorkøretøjer er Regentparret, Kronprinsparret, Prins Joachim, Prinsesse Benedikte og Prinsesse Alexandra fritaget for betaling af indkomstskat og registreringsafgifter med mere, men er underlagt almindelige regler for betaling af arve- og gaveafgift samt ejendomsskatter. Momsrefusion ydes efter de regler, der i øvrigt gælder for statens institutioner, og refusionen er begrænset til årligt maksimalt at udgøre en procentdel af statsydelsen, der svarer til den gældende momssats.

### Den Kongelige Civilliste

Statsydelsen til Dronningen er fastlagt i lov om Dronningen Margrethe den Andens civilliste, der senest blev ændret i 2001.

Statsydelsen reguleres i henhold til udviklingen i lønindekset for statsansatte. Staten har pensionsforpligtelserne vedrørende ansatte høftjenestemænd ved Den Kongelige Civilliste (ansatte hos Dronningen), idet Den Kongelige Civilliste indbetaler pensionsbidrag til Finansministeriet svarende til det pensionsbidrag, der betales af ministerier og styrelser.

Statsydelsen omfatter Regentparret og Prinsesse Benedikte, og den skal dække Regentparrets omkostninger og Prinsesse Benediktes repræsentative omkostninger til officielle forpligtelser.

## Hovedtal for Den Kongelige Civilliste

	2006	2005 t.kr.
<b>RESULTATOPGØRELSE</b>		
Indtægter	64.153.548	62.862
Omkostninger	64.251.354	62.386
Finansielle poster netto	249.935	182
<b>Årets resultat</b>	<b>152.129</b>	<b>658</b>
<b>BALANCE</b>		
<b>Aktiver</b>		
Omsætningsaktiver	22.879.860	21.759
<b>Aktiver i alt</b>	<b>22.879.860</b>	<b>21.759</b>
<b>Passiver</b>		
Egenkapital	13.665.018	13.513
Kortfristede gældsforpligtelser	9.214.842	8.246
<b>Passiver i alt</b>	<b>22.879.860</b>	<b>21.759</b>

Årets resultat på 152.129 kr. overføres til egenkapitalen, der pr. 31. december 2006 udgør 13,7 mio.kr.

## Kronprinsen

Statsydelsen til Kronprinsparret er fastlagt i lov om årpenge til Kronprins Frederik fra 2004. Ydelsen benævnes i loven årpenge. Regulering af årpenge sker efter samme principper som beskrevet for Dronningens statsydelse.

## Hovedtal for Kronprinsens årpengeregnskab

	2006	2005 t.kr.
<b>RESULTATOPGØRELSE</b>		
Indtægter	15.454.142	15.136
Omkostninger	15.230.071	15.911
Finansielle poster netto	19.119	33
<b>Årets resultat</b>	<b>243.190</b>	<b>-742</b>
<b>BALANCE</b>		
<b>Aktiver</b>		
Omsætningsaktiver	2.277.584	1.879
<b>Aktiver i alt</b>	<b>2.277.584</b>	<b>1.879</b>
<b>Passiver</b>		
Egenkapital	243.190	0
Kortfristede gældsforpligtelser	2.034.394	1.879
<b>Passiver i alt</b>	<b>2.277.584</b>	<b>1.879</b>

Årets resultat på 243.190 kr. overføres til egenkapitalen, der pr. 31. december 2006 udgør 243.190 kr.

### **Prins Joachim**

Statsydelsen til Prins Joachim er fastlagt i lov om årpenge til Prins Joachim, der senest er ændret i 2004. Ydelsen benævnes i loven årpenge. Regulering af årpenge og momsrefusion sker efter samme principper som beskrevet for Dronningens statsydelse.

Prins Joachim modtog 1.950.065 kr. i årpenge og 187.958 kr. i momsrefusion.

### **Prinsesse Alexandra**

Statsydelsen til Prinsesse Alexandra er fastlagt i lov om årpenge til Prinsesse Alexandra fra 2004. Ydelsen benævnes i loven årpenge. Regulering af årpenge og momsrefusion sker efter samme principper som beskrevet for Dronningens statsydelse.

Prinsesse Alexandra modtog 1.846.029 kr. i årpenge og 201.180 kr. i momsrefusion.

# Årsregnskab for Den Kongelige Civilliste

## Anvendt regnskabspraksis

### GENERELT

Årsregnskabet omfatter statsydelsen til Dronningen, Prinsgemalen og Prinsesse Benedikte, der udbetales i henhold til lov om Dronning Margrethe den Andens civilliste (civillisteloven).

I henhold til civillisteloven ydes der refusion af udgifter til moms vedrørende køb af varer og tjenesteydelser i Danmark, herunder Hoffets drift- og administrationsomkostninger samt ejendomsomkostninger. Beløbene i årsrapporten er således opgjort eksklusivt moms. Der er i 2006 modtaget momsrefusion på i alt 5.057.509 kr.

Den anvendte regnskabspraksis, der er uændret i forhold til tidligere år, er i hovedtræk følgende:

### RESULTATOPGØRELSEN

#### Statsydelsen

I resultatopgørelsen indregnes statsydelse, der vedrører regnskabsåret. Statsydelsen udbetales fra staten månedvis forud. I henhold til gældende lovgivning tilfalder 10% af statsydelsen Prinsgemalen og 1,5% Prinsesse Benedikte.

#### Andre indtægter

Andre indtægter omfatter indtægter ved udlejning af tjenesteboliger, entreindtægter fra rundvisninger i De Kongelige Stalde og på Fredensborg Slot samt ekspeditionsgebyrer vedrørende medaljer.

#### Personaleomkostninger

Personaleomkostninger omfatter gager og lønninger samt pensionsbidrag og pensioner med videre, der udbetales til ansatte samt til vikarer og ekstrahjælp ved større arrangementer. Endvidere omfatter personaleomkostninger omkostninger til kurser, uniformer samt ansvars- og ulykkesforsikringer.

### **Hoffets driftsomkostninger**

Omkostninger til Hoffet omfatter omkostninger til Dronningens og Prinsgemalens officielle forpligtelser herunder statsbesøg, festforestillinger i Det Kongelige Teater, anskaffelse og drift af biler og hestehold samt rejser med videre. Endvidere indregnes Dronningens tilskud til De Kongelige Ordeners Kapitel samt omkostninger til Prinsesse Benediktes officielle forpligtelser, bortset fra gager og lønninger, der er indregnet under personaleomkostninger.

### **Hoffets administrationsomkostninger**

Administrationsomkostninger omfatter omkostninger til administration af Hoffet, herunder kontorhold, forsikringer, konsulentydelse, it-drift, juridisk bistand, revision, abonnementer med videre.

### **Ejendomsomkostninger**

Ejendomsomkostninger omfatter omkostninger til indvendig vedligeholdelse af de slotte og palæer, som i henhold til civillisteloven påhviler Dronningen. Ejendomsomkostninger omfatter endvidere omkostninger til varme, elektricitet samt rengøring og vinduespolering udført af eksterne leverandører.

### **Rammebeløb til Regentparret**

Af den modtagne statsydelse henføres en andel af statsydelsen som et rammebeløb til Regentparret. Beløbet anvendes blandt andet til beklædning, inventar, andre private omkostninger, rådgivning og sekretærassistance af ikke officiel karakter samt vedligeholdelsesomkostninger og driftsomkostninger på Marselisborg Slot, jagtejendommen i Trend Skov og boligen på Chateau de Cayx. Endvidere anvendes beløbet til driftsomkostninger i forbindelse med ophold på Gråsten Slot.

### **Finansielle poster**

Finansielle indtægter omfatter renter af kontante indeståender og renter af obligationer samt udbytte fra investeringsforeningsbeviser. Finansielle omkostninger omfatter kursregulering af værdipapirer.



## BALANCEN

### **Tilgodehavender**

Tilgodehavender indregnes til nominal værdi.

### **Periodeafgrænsningsposter**

Periodeafgrænsningsposter omfatter afholdte omkostninger vedrørende efterfølgende regnskabsår.

### **Værdipapirer**

Værdipapirer omfatter børsnoterede obligationer og investeringsforeningsbeviser, der indregnes til dagsværdi på balancedagen. Udtrukne obligationer indregnes til kurs pari.

### **Likvide beholdninger**

Likvide beholdninger omfatter kontante kassebeholdninger samt indeståender i pengeinstitutter.

## Påtegning

### Godkendelse af årsregnskabet for Den Kongelige Civilliste

Vi har dags dato behandlet og godkendt årsregnskabet for Den Kongelige Civilliste for regnskabsåret 1. januar 2006 - 31. december 2006, der aflægges efter årsregnskabsloven.

Årsregnskabet giver efter vores opfattelse et retvisende billede af aktiver, passiver, finansielle stilling samt resultat.

Amalienborg, den 2. april 2007



Ove Ullerup  
Hofmarskal



Søren W. Kruse  
Økonomichef

## Resultatopgørelse

for perioden 1. januar til 31. december 2006

	Note	2006	2005 t.kr
<b>Indtægter</b>			
Statsydelsen	1	62.784.341	61.491
Andre indtægter	2	1.369.207	1.371
		<b>64.153.548</b>	<b>62.862</b>
<b>Omkostninger</b>			
Personaleomkostninger	3	40.234.442	40.286
Hoffets driftsomkostninger	4	7.773.540	6.865
Hoffets administrationsomkostninger	5	4.105.069	3.355
Ejendomsomkostninger	6	3.960.643	3.871
Rammebeløb Regentparret		8.177.660	8.009
		<b>64.251.354</b>	<b>62.386</b>
<b>Resultat før finansielle poster</b>		<b>-97.806</b>	<b>476</b>
<b>Finansielle indtægter</b>		<b>550.765</b>	<b>363</b>
<b>Finansielle omkostninger</b>		<b>300.830</b>	<b>181</b>
<b>Årets resultat</b>		<b>152.129</b>	<b>658</b>
<b>Resultatdisponering</b>			
Overført til næste år		152.129	658

## Balance

31. december 2006

	2006	2005 t.kr
<b>AKTIVER</b>		
<b>Omsætningsaktiver</b>		
Tilgodehavende moms	1.094.856	1.239
Andre tilgodehavender	833.034	538
Periodeafgrænsningsposter	1.753.015	2.212
	<b>3.680.905</b>	<b>3.989</b>
Værdipapirer	8.422.533	8.724
Likvide beholdninger	10.776.422	9.046
	<b>19.198.955</b>	<b>17.770</b>
<b>Aktiver i alt</b>	<b>22.879.860</b>	<b>21.759</b>
<b>PASSIVER</b>		
<b>Egenkapital</b>		
Egenkapital 1. januar	13.512.889	12.855
Overført i henhold til resultatdisponering	152.129	658
<b>Egenkapital 31. december</b>	<b>13.665.018</b>	<b>13.513</b>
<b>Kortfristede gældsforpligtelser</b>		
Leverandør af varer og tjenesteydelser	3.769.002	2.831
Anden gæld	154.540	196
Modtaget forudbetalt statsydelse	5.291.300	5.219
	<b>9.214.842</b>	<b>8.246</b>
<b>Passiver i alt</b>	<b>22.879.860</b>	<b>21.759</b>

## Noter

	2006	2005 t.kr.
<b>Note 1 Statsydelse, Den Kgl. Civilliste</b>	<b>62.784.341</b>	<b>61.491</b>
heraf til Prinsgemalen	6.278.430	6.149
heraf til Prinsesse Benedikte	941.766	922
<b>Note 2 Andre indtægter</b>		
Lejeindtægter, tjenesteboliger m.v.	1.057.206	1.060
Øvrige indtægter	312.001	311
	<b>1.369.207</b>	<b>1.371</b>
<b>Note 3 Personaleomkostninger</b>		
Lønninger	34.392.170	35.024
Pensionsbidrag og pensioner	3.727.370	3.735
Omkostninger til social sikring	604.358	489
Andre personaleomkostninger	1.510.544	1.038
	<b>40.234.442</b>	<b>40.286</b>
<b>Note 4 Hoffets driftsomkostninger</b>		
Driftsmidler og inventar	3.829.987	4.139
Repræsentative omkostninger	3.017.089	2.104
Tilskud til Ordenskapitlet, medaljer m.v.	701.268	392
Diverse omkostninger	225.196	230
	<b>7.773.540</b>	<b>6.865</b>
<b>Note 5 Hoffets administrationsomkostninger</b>		
Kontorhold, bøger, blade m.m.	790.520	831
Telefon og porto	609.631	610
Forsikringer og konsulentydelse	1.526.246	902
Kontorinventar og it	1.178.672	1.012
	<b>4.105.069</b>	<b>3.355</b>
<b>Note 6 Ejendomsomkostninger</b>		
Varme og el	2.099.114	2.066
Ekstern rengøring	682.840	747
Leje	121.825	124
Vedligeholdelse og moderniseringer m.m.	1.056.864	934
	<b>3.960.643</b>	<b>3.871</b>

# Årsregnskab for Kronprinsens årpenge

## Anvendt regnskabspraksis

### GENERELT

Årsregnskabet omfatter årpenge for Kronprinsen og Kronprinsessen, der udbetales af staten i henhold til lov om årpenge til Kronprins Frederik (årpengeloven).

I henhold til årpengeloven ydes der refusion af udgifter til moms. Beløbene i årsrapporten er således opgjort eksklusive moms. Der er i 2006 modtaget momsrefusion på i alt 1.155.485 kr.

Den anvendte regnskabspraksis, der er uændret i forhold til tidligere år, er i hovedtræk følgende:

### RESULTATOPGØRELSEN

#### Årpenge

I resultatopgørelsen indregnes årpenge, der vedrører regnskabsåret. Årpenge udbetales fra staten månedsvis forud. I henhold til gældende lovgivning tilfalder 10% af årpengene Kronprinsessen.

#### Personaleomkostninger

Personaleomkostninger omfatter gager og lønninger samt pensionsbidrag og pensioner med videre, der udbetales til ansatte samt til vikarer og ekstrahjælp ved større arrangementer. Endvidere omfatter personaleomkostninger omkostninger til kurser, uniformer samt ansvars- og ulykkesforsikringer.

#### Hoffets driftsomkostninger

Omkostninger til Hoffet omfatter omkostninger til Kronprinsparrets officielle forpligtelser, rejser, anskaffelse og drift af biler med videre.

### **Hoffets administrationsomkostninger**

Administrationsomkostninger omfatter omkostninger til administration af Hoffet, herunder kontorhold, forsikringer, konsulentydelse, it-drift, juridisk bistand, revision, abonnemeter med videre.

### **Ejendomsomkostninger**

Ejendomsomkostninger omfatter omkostninger til indvendig vedligeholdelse og indretning af de ejendomme, som i henhold til civilloven påhviler Dronningen, og som er stillet til rådighed for Kronprinsparret af Dronningen. Ejendomsomkostninger omfatter endvidere omkostninger til varme og elektricitet med videre.

### **Rammebeløb til Kronprinsparret**

Af de modtagne årpenge henføres en andel af årpengene som et rammebeløb til Kronprinsparret. Beløbet anvendes blandt andet til beklædning, inventar og andre private omkostninger, herunder rådgivning og sekretærassistance af ikke officiel karakter.

## **BALANCEN**

### **Tilgodehavender**

Tilgodehavender indregnes til nominel værdi.

### **Periodeafgrænsningsposter**

Periodeafgrænsningsposter omfatter afholdte omkostninger vedrørende efterfølgende regnskabsår.

### **Likvide beholdninger**

Likvide beholdninger omfatter kontante kassebeholdninger samt indeståender i pengeinstitutter.

## Påtegning

### Godkendelse af årsregnskabet for Kronprinsens årpenge


Vi har dags dato behandlet og godkendt årsregnskabet for Kronprinsens årpenge for regnskabsåret 1. januar 2006 - 31. december 2006, der aflægges efter årsregnskabsloven.

Årsregnskabet giver efter vores opfattelse et retvisende billede af aktiver, passiver, finansielle stilling samt resultat.

Amalienborg, den 2. april 2007



Per Thornit  
Hofchef



Søren W. Kruse  
Økonomichef



## Resultatopgørelse

for perioden 1. januar til 31. december 2006

	Note	2006	2005 t.kr
<b>Indtægter</b>			
Årpenge	1	15.454.142	15.136
		<b>15.454.142</b>	<b>15.136</b>
<b>Omkostninger</b>			
Personaleomkostninger	2	9.279.806	8.198
Hoffets driftsomkostninger	3	1.765.874	2.398
Hoffets administrationsomkostninger	4	681.704	565
Ejendomsomkostninger	5	411.859	616
Rammebeløb Kronprinsparret		3.090.828	4.134
		<b>15.230.071</b>	<b>15.911</b>
<b>Resultat før finansielle poster</b>		<b>224.071</b>	<b>-775</b>
<b>Finansielle indtægter</b>		<b>19.119</b>	<b>33</b>
<b>Årets resultat</b>		<b>243.190</b>	<b>-742</b>
<b>Resultatdisponering</b>			
Overført til næste år		<b>243.190</b>	

## Balance

31. december 2006

	2006	2005 t.kr
<b>AKTIVER</b>		
<b>Omsætningsaktiver</b>		
Tilgodehavende moms	141.104	614
Tilgodehavende hos Kronprinsen	526.410	417
Periodeafgrænsningsposter	581.839	503
	<b>1.249.353</b>	<b>1.534</b>
Likvide beholdninger	1.028.231	345
<b>Aktiver i alt</b>	<b>2.277.584</b>	<b>1.879</b>
<b>PASSIVER</b>		
<b>Egenkapital</b>		
Egenkapital 1. januar	0	0
Overført i henhold til resultatdisponering	243.190	0
<b>Egenkapital 31. december</b>	<b>243.190</b>	<b>0</b>
<b>Kortfristede gældsforpligtelser</b>		
Leverandør af varer og tjenesteydelser	544.663	558
Anden gæld	187.297	36
Modtaget forudbetalt statsydelse	1.302.434	1.285
	<b>2.034.394</b>	<b>1.879</b>
<b>Passiver i alt</b>	<b>2.277.584</b>	<b>1.879</b>

## Noter

	2006	2005 t.kr.
<b>Note 1</b> Årpenge til Kronprinsen	<b>15.454.142</b>	<b>15.136</b>
heraf til Kronprinsessen	1.545.414	1.514
<b>Note 2</b> Personaleomkostninger		
Lønninger	8.232.183	7.286
Pensionsbidrag og pensioner	753.556	617
Omkostninger til social sikring	99.987	81
Andre personaleomkostninger	194.080	214
	<b>9.279.806</b>	<b>8.198</b>
<b>Note 3</b> Hoffets driftsomkostninger		
Driftsmidler og inventar	666.189	1.097
Repræsentative omkostninger	436.682	938
Diverse omkostninger	663.003	363
	<b>1.765.874</b>	<b>2.398</b>
<b>Note 4</b> Hoffets administrationsomkostninger		
Kontorhold, bøger, blade m.m.	167.124	70
Telefon og porto	101.880	135
Forsikringer og konsulentydelse	389.698	300
Kontorinventar og it	23.002	60
	<b>681.704</b>	<b>565</b>
<b>Note 5</b> Ejendomsomkostninger		
Varme og el	382.828	200
Vedligeholdelse og modernisering	14.838	390
Øvrige bygnings- og ejendomsomkostninger	14.193	26
	<b>411.859</b>	<b>616</b>

# Revisionspåtegning

## Til Hendes Majestæt Dronningen, Hans Kongelige Højhed Prinsgemalen og Deres Kongelige Højheder Kronprinsen og Kronprinsessen

Vi har revideret årsrapporten for Kongehusets virksomhed for regnskabsåret 1. januar - 31. december 2006, omfattende beretning, ledelsespåtegning, beretning om Kongehusets økonomi, anvendt regnskabspraksis, resultatopgørelse, balance og noter. Årsrapporten aflægges efter årsregnskabsloven.

### Ledelsens ansvar for årsrapporten

Ledelsen har ansvaret for at udarbejde og aflægge en årsrapport, der giver et retvisende billede i overensstemmelse med årsregnskabsloven. Dette ansvar omfatter udformning, implementering og opretholdelse af interne kontroller, der er relevante for at udarbejde og aflægge en årsrapport, der giver et retvisende billede uden væsentlig fejlinformation, uanset om fejlinformationen skyldes besvigelser eller fejl samt valg og anvendelse af en hensigtsmæssig regnskabspraksis og udøvelse af regnskabsmæssige skøn, som er rimelige efter omstændighederne.

### Revisors ansvar og den udførte revision

Vores ansvar er at udtrykke en konklusion om årsrapporten på grundlag af vores revision. Vi har udført vores revision i overensstemmelse med danske revisionsstandarder. Disse standarder kræver, at vi lever op til etiske krav samt planlægger og udfører revisionen med henblik på at opnå høj grad af sikkerhed for, at årsrapporten ikke indeholder væsentlig fejlinformation.

En revision omfatter handlinger for at opnå revisionsbevis for de beløb og oplysninger, der er anført i årsrapporten. De valgte handlinger afhænger af revisors vurdering, herunder vurderingen af risikoen for væsentlig fejlinformation i årsrapporten, uanset om fejlinformationen skyldes besvigelser eller fejl. Ved risikovurderingen overvejer revisor interne kontroller, der er relevante for udarbejdelse og aflæggelse af en årsrapport, der giver et retvisende billede, med

henblik på at udforme revisionshandlinger, der er passende efter omstændighederne, men ikke med det formål at udtrykke en konklusion om effektiviteten af de interne kontroller. En revision omfatter endvidere stillingtagen til, om den af ledelsen anvendte regnskabspraksis er passende, om de af ledelsen udførte regnskabsmæssige skøn er rimelige samt en vurdering af den samlede præsentation af årsrapporten.

Det er vores opfattelse, at det opnåede revisionsbevis er tilstrækkeligt og egnet som grundlag for vores konklusion.

Revisionen har ikke givet anledning til forbehold.

#### **Konklusion**

Det er vores opfattelse, at årsrapporten giver et retvisende billede af aktiver, passiver og finansielle stilling pr. 31. december 2006 samt af resultatet af aktiviteter for regnskabsåret 1. januar - 31. december 2006 i overensstemmelse med årsregnskabsloven.

København, den 2. april 2007

**KPMG C. Jespersen**

*Statsautoriseret Revisionsinteressentskab*



Per Gunslev

*Statsaut. revisor*



Claus Thudahl Hansen

*Statsaut. revisor*



## Fotos og illustrationer anvendt i årsrapporten

### Forside

Gråsten Slot  
Søren Gülck

*Det kongelige våben*

### Forord

Hofmarskalstaven  
Steen Brogaard

### Det danske monarki

*Dronningen, Kronprinsen og Prins Christian*  
Tine Harden

### Aktiviteter og begivenheder

*Døbefonten*  
Kit Weiss / Rosenborg Slot

*Udenrigsminister Per Stig Møller*  
Carsten Snebjerg / Polfoto

*Barnedåb*  
Jørgen Jessen / Scanpix

*Dronningen og Angela Merkel*  
Jens Dige / Polfoto

*Kronprinsparret*  
Bruno Klein / Polfoto

*Prinsesse Benedikte*  
Jesper Frigast Larsen

*Prins Joachim i Cambodia*  
Steen Brogaard

*Prins Joachim og unge forskere*  
Thomas Juul / Tilsted Com.

*Bulgarsk statsbesøg*  
Carl Redhead / Scanpix

*Regentparret og det bulgarske præsidentpar*  
Jens Dige / Polfoto

*Pavebesøget*  
Fotografia Felici

*Statsbesøg i Grækenland*  
Dimitri Messinis / Polfoto

*Regentparret nedlægger krans*  
Ilias Anagnostopoulos

*Kronprinsparret*  
Kim Agersten / Polfoto

*Gardehusarregimentet*  
Morten Stricker / Scanpix

*Regentparret i Hvide Sande*  
Jesper Dall / Polfoto

*Prinsesse Alexandra*  
Tomas Bertelsen / Kræftens Bekæmpelse

*Kronprinsparret*  
Jens Panduro / Polfoto

*Margrethe Vestager med ledsager*  
Mikkel Khan Tariq / Polfoto

*Troels Lund Poulsen med ledsager*  
Mikkel Khan Tariq / Polfoto

*Regentparret*  
Mikkel Khan Tariq / Polfoto

*Prinsgemalen*  
Olivier de Trazegnies

*Den kongelige familie*  
Jens Nørgaard Larsen / Scanpix

**Genbegravelse af Kejserinde Dagmar**  
*Roskilde Domkirke*  
Kim Agersten / Polfoto

*Prinsesse Dagmar*  
Konservator Berit Møller

*Den russiske kirke*  
Bo Svane / Polfoto

*Langelinie*  
John Mcconnico / Polfoto

### Audiens

*Audienssøgende*  
Jens Nørgaard Larsen / Scanpix

*Audiensbroche*  
Konservator Berit Møller

### Restaurering

*Spisestuer på Fredensborg Slot*  
Steen Brogaard

*Maleri af Sophie Magdalene*  
Konservator Berit Møller

### Kongehusets opgaver

*Prinsgemalen*  
Carsten Snebjerg / Polfoto

*Kronprinsen*  
Jacob Dall / Polfoto

*Prins Joachim*  
Hofmarskallatet

*Per Kirkebys maleri*  
Joachim Adrian / Polfoto

*Dronningen*  
Keld Navntoft / Scanpix

### Hoffet

*Kvindelig livrivst*  
Jens Nørgaard Larsen / Scanpix

*Medarbejdermøde*  
Hofmarskallatet

### Inderside af omslag

*Hoffet*  
Keld Navntoft / Scanpix

### Bagsiden

*Embedstegn for kvindelig hofjægermester.*  
*Den første kvindelige hofjægermester*  
*blev udnævnt i 1997.*  
Finn Christoffersen

**Design** BYSTED

**Tryk** Quickly Tryk



Regentparret og Kronprinsparret med deres hoffere efter den årlige nytårskur på Christiansborg Slot den 4. januar 2006.



