

Får publiceras omedelbart

SKOP:s väljarbarometer

– kommentar av SKOP:s Birgitta Hultåker

- *Ny bottennivå för Socialdemokraterna*
- *Men den borgerliga alliansens ledning försvagas*
- *På grund av Vänsterpartiets uppgång*
- *Kristdemokraterna nära riksdagsspärren inför kongressen*

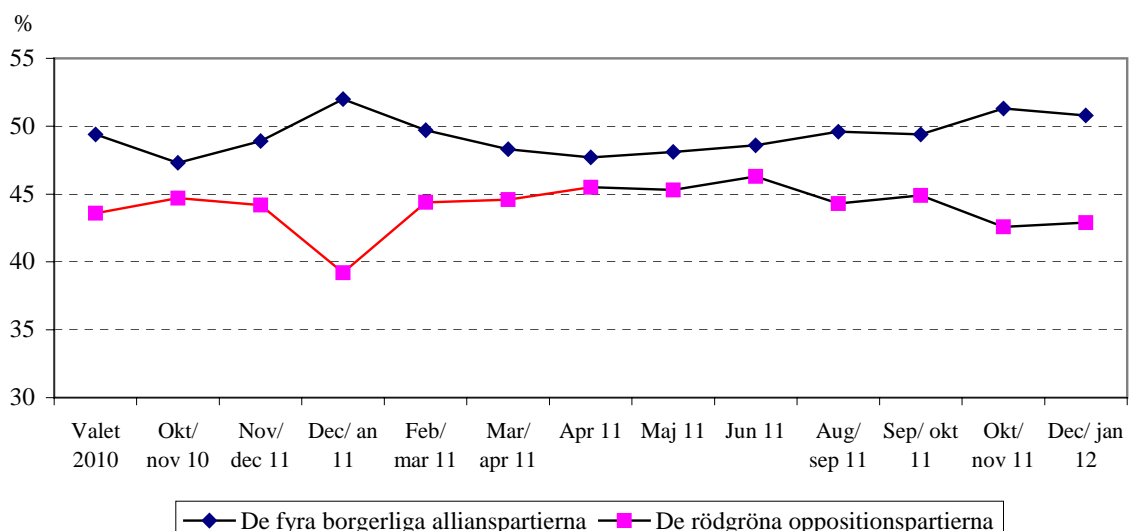
Det visar SKOP:s senaste barometer över väljarsympatierna som genomfördes mellan den 16 december och 12 januari då 1.000 svenska medborgare i åldern 18 till 84 år besvarade frågan, ”Vilket politiskt parti tycker Du bäst om i rikspolitiken?”

Av intervjupersonerna är det 10 procent som inte har angivit partisympati.

Ny bottennivå för Socialdemokraterna

Socialdemokraternas tillbakagång fortsätter till en ny bottennivå. I SKOP:s senaste väljarbarometer har partiet minskat med ytterligare 1,5 procentenhet till 25,3 procent.

Opinionstrend



– Socialdemokraterna närmar sig nu nivån för Socialdemokraternas eftervalskris vid årsskiftet 2010/2011 (24,4 procent), säger SKOP:s analytiker Birgitta Hultåker.

– Nedgången startade i samband med Aftonbladets avslöjande om partiledaren Håkan Juholts hyresersättning och har fortsatt under ackompanjemang av stark intern kritik.

Men den borgerliga alliansens ledning försvagas

Den borgerliga alliansens ledning har försvagats sedan SKOP:s förra väljarbarometer. De fyra borgerliga regeringspartierna har fortfarande egen majoritet och stöds nu av 50,8 procent. Ledningen över den rödgröna oppositionen (42,9 procent) är nu 7,9 procentenheter, ned 0,8 procentenhet.

På grund av Vänsterpartiets uppgång

Det är Vänsterpartiets (6,1 procent) ökning om 1,9 procentenheter som gör att det rödgröna blocket kan hålla ställningarna trots en fortsatt tillbakagång för Socialdemokraterna. Ökningen är statistiskt säkerställd.

– Vänsterpartiets ökning kan ses som en personlig framgång för Jonas Sjöstedt som under undersökningsperioden fått stor medial uppmärksamhet, säger Birgitta Hultåker.

– Han har jämförts med avgående Lars Ohly och presenterats som Vänsterpartiets tänkbare frälsare och som det stora hotet mot Socialdemokraternas vänsterflank. Det bekräftas nu som en självuppfyllande profetia.

– Socialdemokraterna är nu inne i en kritisk fas när det gäller att bryta nedgångstrenden under en ekonomisk kris samtidigt som partiet hotas inom det egna rödgröna blocket från vänster av ett pånyttfött Vänsterparti och från höger av ett starkt och framgångsrikt Miljöparti

Kristdemokraterna nära riksdagsspärren inför kongressen

Kristdemokraterna fortsätter att vara den svaga länken i den borgerliga kedjan. Partiet har under lång tid pendlat kring riksdagsspärren och ligger strax under densamma inför sin kongress.

Förändringar

Moderaterna 35,6 procent: +0,2
Folkpartiet liberalerna 5,8 procent: -1,2
Centerpartiet 5,5 procent: +0,3
Kristdemokraterna 3,9: +0,2
Socialdemokraterna 25,3: -1,5
Vänsterpartiet 6,1 procent: +1,9
Miljöpartiet 11,5 procent: -0,1
Sverigedemokraterna 5,5 procent: +0,6

Vilket politiskt parti tycker Du bäst om i rikspolitiken?Urval: Hela riket

Procent med Partisympati	Dec Jan 2012	Okt Nov 2011	Sept okt 2011	Aug sept 2011	Jun 2011	Maj 2011	Apr 2011	Mar 2011	Riks- dagsval 2010
Moderaterna	35,6	35,4	32,6	33,5	32,9	33,4	33,4	34,5	30,1
Folkpartiet liberalerna	5,8	7,0	5,7	6,9	6,6	5,4	6,0	7,4	7,1
Centerpartiet	5,5	5,2	7,1	5,2	6,0	5,5	4,3	3,5	6,6
Kristdemokraterna	3,9	3,7	4,0	4,0	3,1	3,8	4,0	2,9	5,6
Socialdemokraterna	25,3	26,8	31,7	30,5	30,9	31,7	30,4	30,1	30,7
Vänsterpartiet	6,1	4,2	4,5	5,1	4,7	4,3	6,1	5,5	5,6
Miljöpartiet	11,5	11,6	8,7	8,7	10,7	9,3	9,0	9,0	7,3
Sverigedemokraterna	5,5	4,9	4,8	5,1	4,2	6,5	5,9	5,2	5,7
Övriga partier	0,8	1,2	1,1	1,1	0,8	0,2	0,9	1,8	1,4
Borgerliga regeringen	50,8	51,3	49,4	49,6	48,6	48,1	47,7	48,3	49,4
S + V	31,4	31,0	36,2	35,6	35,6	36,0	36,5	35,6	36,3
S + V + Mp	42,9	42,6	44,9	44,3	46,3	45,3	45,5	44,6	43,6
S + V + Mp + Sd	48,4	47,5	49,6	49,4	50,5	51,8	51,4	49,8	49,3
Antal intervjuade	1.006	1.017	1.012	1.043	1.059	1.000	1.020	1.035	
Procent utan partisympati	10	11	8	7	5	6	7	6	

Under perioden 16 december 2011 till 12 januari 2012 intervjuades ett representativt urval i åldern 18-84 år som var bosatta i hela riket. Urvalet gjordes ur befolkningsregistret.

Undersökningen genomförs enligt metoden tele-SKOP. Huvuddelen av intervjuerna utfördes per telefon, men de som ej kan nås per telefon intervjuades genom postal enkät.

Förändringar mellan två mätperioder skall tolkas med stor försiktighet om de inte är statistiskt säkerställda. Den statistiska felmarginalen för en enskild mätning är ca 4,2% för Moderaterna, ca 3,8 för Socialdemokraterna, ca 2,8% för Miljöpartiet, ca 2,1% för Folkpartiet, Centerpartiet och Sverigedemokraterna, 1,9 för Vänsterpartiet och ca 1,7% för Kristdemokraterna.