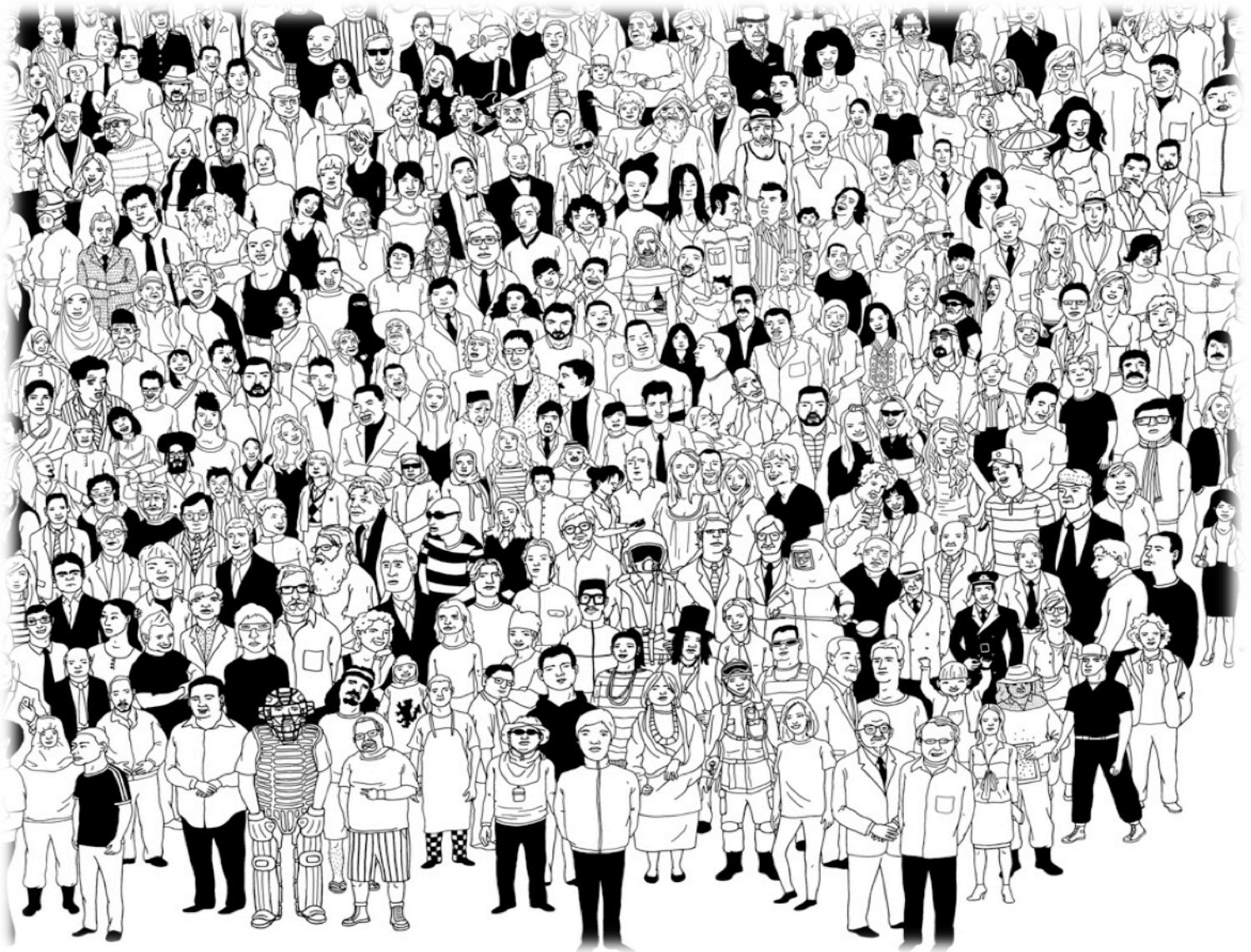


YouGov[®]
What the world thinks.

Väljaropinion

i **samarbete** med Metro

Mars 2013





SD och FP framåt

Det är tydligt att denna mandatperiods mest framgångsrika parti är SD. Partiet har mer än fördubblats sedan valet 2010 och vinner mer än förlorar på skandaler och uteslutningsärenden. Ett unikt parti som inget av de andra partierna vill samarbeta med, vilket är en av anledningarna till att det går bra för dem. Deras väljare ser partiet som "mobbat" enligt en studie YouGov gjorde i höstas.

Skolpolitiken är återigen på tapeten. Det verkar gynna Folkpartiet, även om alla förändringar i denna mätning inte är signifikanta så är ökningen för Jan Björklunds förtroende det. Detta stärker tesen att ett parti som är förknippat med en fråga blir starkare även när andra partier diskuterar "deras" fråga. Skolfrågan har diskuterats av S i form av tidigare skolstart och obligatoriskt gymnasium. Moderaterna har sagt att de ska fokusera på frågan och Miljöpartiet har under lång tid försökt göra den gröna skolan till sin fråga.

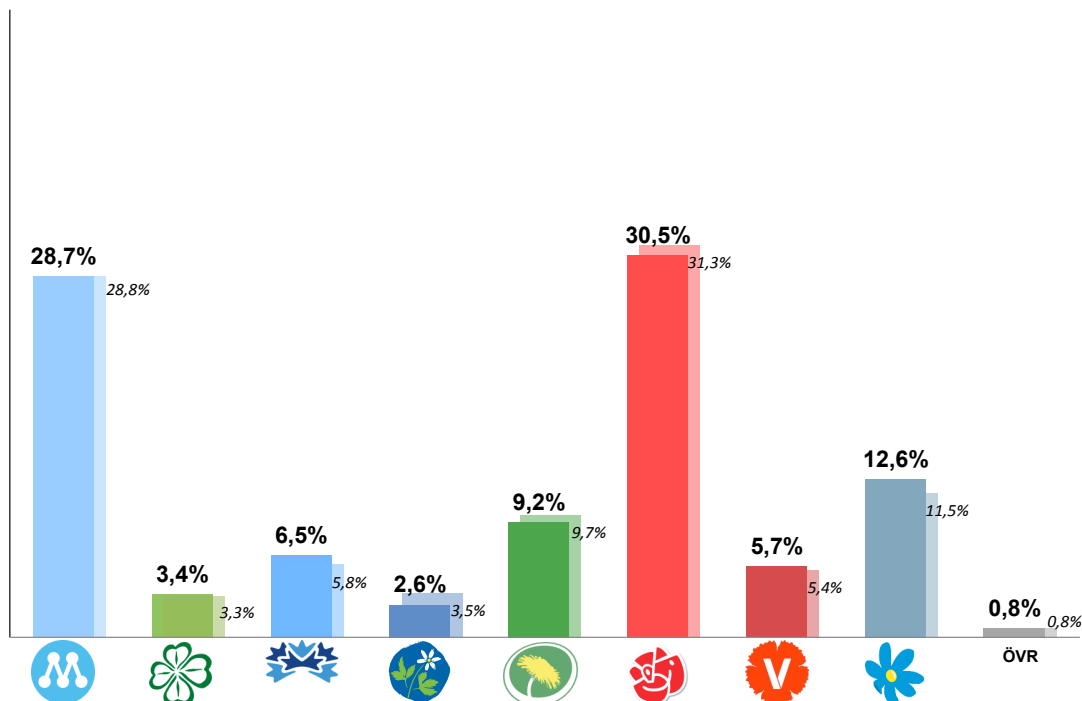
Regeringens två minsta, Centerpartiet och Kristdemokraterna ligger stabilt under fyra procentsspärren. Detta trots att de hade ett möte på Maramö, hos C-ledarens föräldrar. Att försöka återuppliva träffen hos Maud Olofsson 2004 var dömt att misslyckas – det är ingen nyhet längre att allianspartierna samarbetar eller vill göra det nästa mandatperiod.

Vänsterpartiet står still trots att S inte riktigt går framåt så mycket som partiets egna förmodligen förväntat sig efter bakslagen med H Juholt och M Sahlén. De som istället tar röster från S (och M) är SD. Denna mandatperiods mest framgångsrika parti. Än så länge.

Stina Morian, opinionsanalytiker YouGov

Hur skulle du rösta om det vore riksdagsval i dag?

Bas: 1215



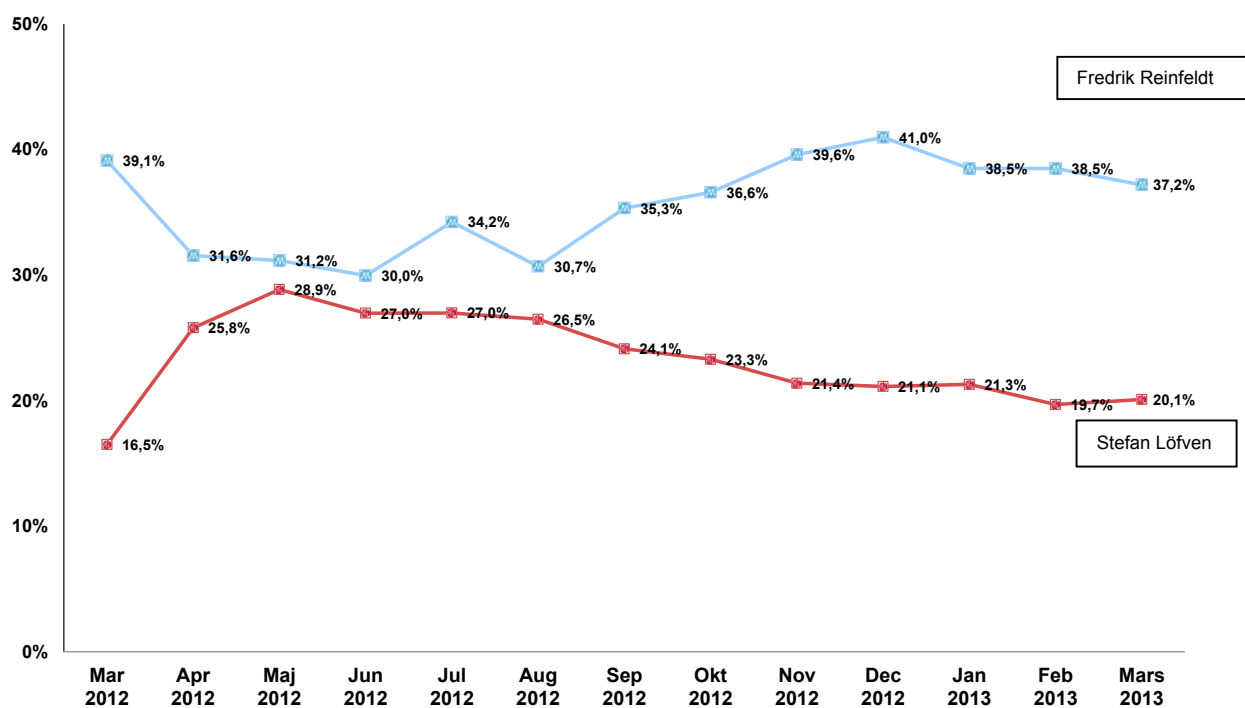
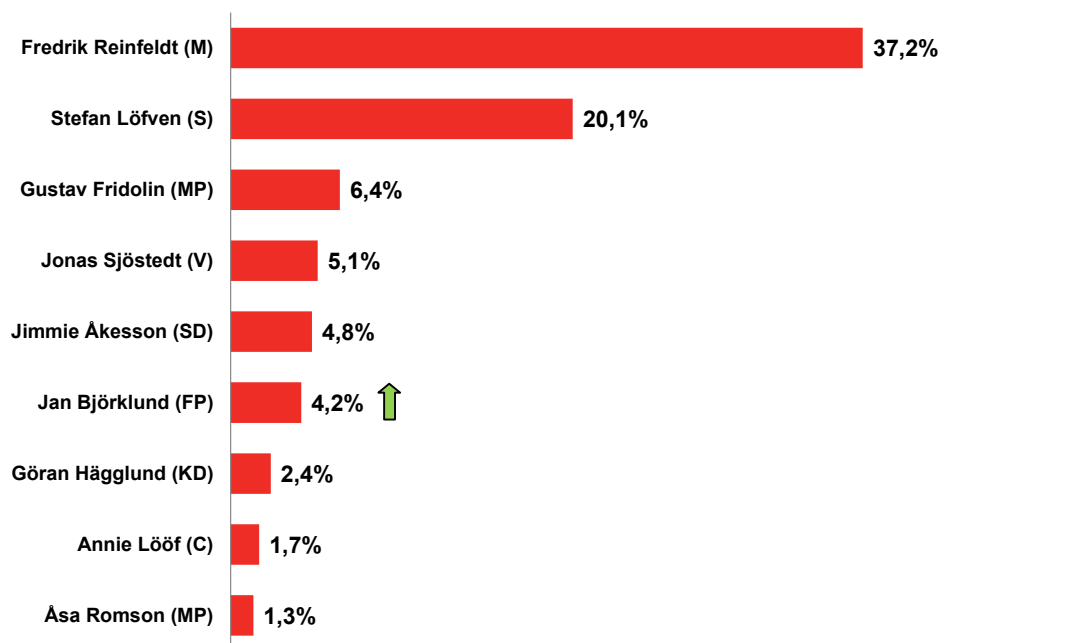
	Mars 2013	Februari 2013	Januari 2013	December 2012	November 2012	Oktober 2012	September 2012	Augusti 2012	Riksdagsval 2010
Moderaterna	28,7%	28,8%	27,4%	30,3%	30,7%	29,8%	29,3%	28,2%	30,0%
Centerpartiet	3,4%	3,3%	4,5%	3,8%	4,3%	5,6%	4,6%	4,8%	6,6%
Folkpartiet	6,5%	5,8%	4,9%	5,7%	4,9%	5,2%	6,4%	5,9%	7,1%
Kristdemokraterna	2,6%	3,5%	4,5%	3,5%	4,0%	3,1%	3,9%	3,6%	5,6%
Miljöpartiet	9,2%	9,7%	8,3%	7,1%	7,0%	8,1%	8,4%	9,6%	7,3%
Socialdemokraterna	30,5%	31,3%	31,4%	31,3%	32,8%	31,7%	33,6%	34,4%	30,7%
Vänsterpartiet	5,7%	5,4%	6,1%	6,7%	7,4%	6,5%	5,3%	5,1%	5,6%
Sverigedemokraterna	12,6%	11,5%	12,5%	10,9%	8,2%	9,3%	7,3%	7,6%	5,7%
Annat parti	0,8%	0,8%	0,5%	0,7%	0,7%	0,7%	1,3%	0,8%	1,4%

	Alla	Kön		Ålder			Region	
		Kvinna	Man	18-34	35-64	65+	Storstad	Övriga Sverige
Moderaterna	28,7%	28,0%	29,4%	28,9%	28,1%	29,8%	30,4%	27,6%
Centerpartiet	3,4%	2,7%	4,1%	2,9%	2,5%	5,5%	4,8%	2,4%
Folkpartiet	6,5%	5,3%	7,7%	7,3%	4,6%	9,3%	8,4%	5,2%
Kristdemokraterna	2,6%	2,6%	2,6%	1,8%	3,3%	2,1%	3,2%	2,2%
Miljöpartiet	9,2%	10,3%	8,2%	17,6%	7,8%	4,4%	13,0%	6,5%
Socialdemokraterna	30,5%	36,2%	25,2%	21,2%	32,4%	35,1%	24,1%	35,1%
Vänsterpartiet	5,7%	6,6%	4,8%	8,1%	6,0%	2,9%	5,2%	6,0%
Sverigedemokraterna	12,6%	7,7%	17,2%	11,9%	14,2%	10,5%	10,8%	14,0%
Annat parti	0,8%	0,7%	0,9%	0,4%	1,1%	0,6%	0,4%	1,1%



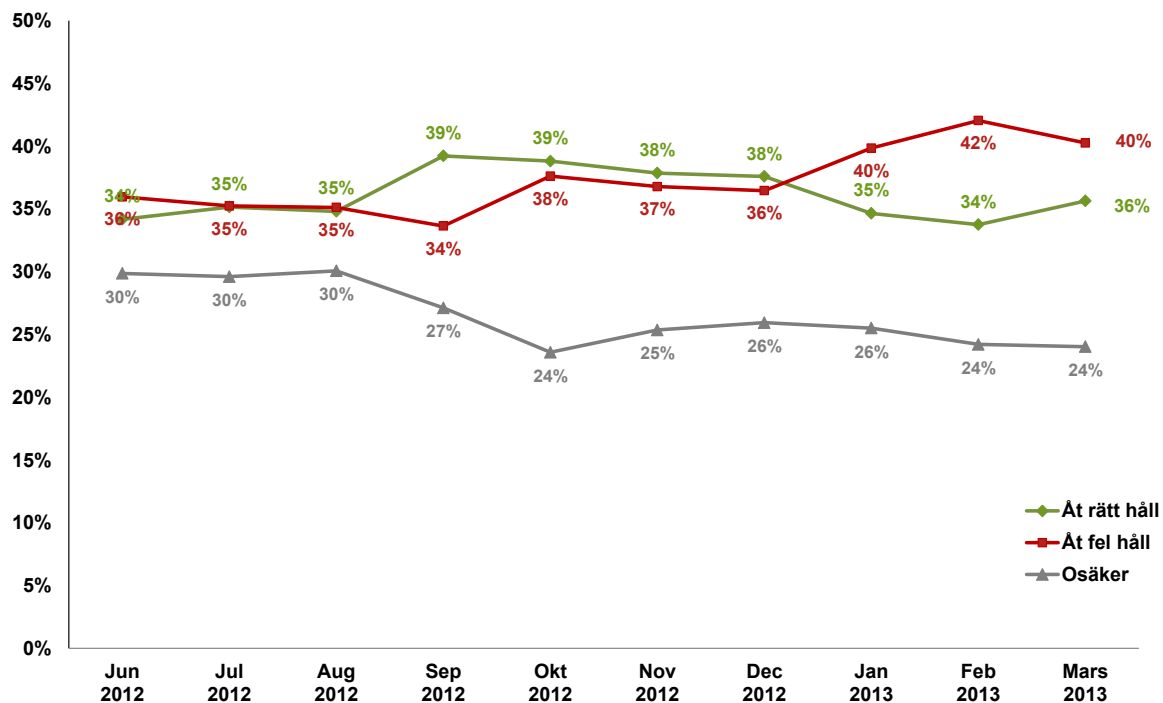
Bortsett från vad du röstar på, vilken partiledare har du störst förtroende för?

Bas: 1425





Tycker du att Sverige i dag generellt sett är på väg åt rätt håll eller fel håll?





Information om undersökningen

Undersökningen är genomförd i YouGovs onlinepanel under perioden 6 februari 2012 – 5 mars 2013. 1425 personer har genomfört undersökningen med en jämn spridning över perioden, det vill säga 350 per vecka i 5 veckor.

Målgrupp är kvinnor och män från 18 år och uppåt. Urvalet är representativt för den svenska befolkningen för kön, ålder, region och senaste riksdagsval.

YouGovs onlinepanel i Sverige bestående av 60 000 förrekryterade kvinnor och män i åldrarna 18+ som vill delta i undersökningar. Panelen är en så kallad accesspanel.