

Får publiceras omedelbart

SKOP:s väljarbarometer

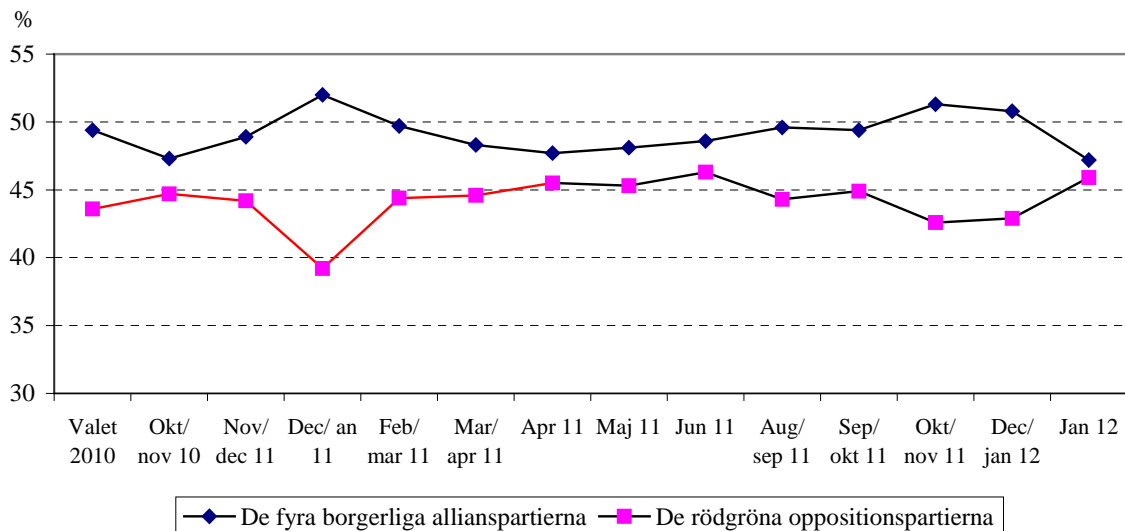
– kommentar av SKOP:s Birgitta Hultåker

- Återhämtning för Socialdemokraterna
- Minskad ledning för den borgerliga alliansen
- Uppåtriktad trend för Vänsterpartiet
- Samtliga borgerliga partier minskar, Moderaterna mest

Det visar SKOP:s senaste barometer över väljarsympatierna som genomfördes mellan den 19 januari och 3 februari då drygt 1.000 svenska medborgare i åldern 18 till 84 år besvarade frågan, ”Vilket politiskt parti tycker Du bäst om i rikspolitiken?”

Av intervjupersonerna är det 10 procent som inte har angivit partisympati.

Opinionstrend



Återhämtning för Socialdemokraterna

– Socialdemokraterna har börjat sin återhämtning, säger SKOP:s analytiker Birgitta Hultåker. Sedan bottennivån vid årsskiftet har Socialdemokraterna (27,3 procent) ökat med två procentenheter.

– Det kan ses som en sammanlagd effekt av Håkan Juholts avgång som partiledare och valet av Stefan Löfven som hans ersättare. Endast ett fåtal intervjuer (37 stycken) hade gjorts före Håkan Juholts avgång.

Minskad ledning för den borgerliga alliansen

Socialdemokraternas återhämtning har också resulterat i en minskad ledning för den borgerliga alliansen.

De fyra borgerliga regeringspartierna har fortfarande den egna majoriteten och stöds nu av 47,2 procent, ned 3,6 procentenheter sedan årsskiftet.

Ledningen över den rödgröna oppositionen (45,9 procent) är nu bara 1,3 procentenhet och Sverigedemokraterna (5,6 procent) är åter ett vågmästarparti.

Uppåtriktad trend för Vänsterpartiet

– På grund av Socialdemokraternas dåliga utgångsläge finns det nu utrymme för att både Socialdemokraterna och Vänsterpartiet ökar i valmanskåren, säger Birgitta Hultåker.

– Socialdemokraterna kan öka trots att Vänsterpartiet ligger i en stark uppåtriktad trend med Jonas Sjöstedt som partiledare.

– Socialdemokraterna och Vänsterpartiet har kunnat öka utan att det gått ut över Miljöpartiet som ligger kvar på höga 11,5 procent.

Samtliga borgerliga partier minskar, Moderaterna mest

– Samtliga borgerliga partierna minskar, Moderaterna mest. Det största hotet mot borgerligheten är dock Kristdemokraternas svaga ställning

– Kristdemokraterna är nu stadigt parkerat under riksdagsspärren och skulle i dagsläget vara helt beroende av taktikröster för att klara ett riksdagsval.

Förändringar

Moderaterna 32,9 procent: -2,7

Folkpartiet liberalerna 5,7 procent: -0,1

Centerpartiet 4,9 procent: -0,6

Kristdemokraterna 3,7: -0,2

Socialdemokraterna 27,3: +2,0

Vänsterpartiet 7,1 procent: +1,0

Miljöpartiet 11,5 procent: +/-0

Sverigedemokraterna 5,6 procent: +0,1

Vilket politiskt parti tycker Du bäst om i rikspolitiken?Urval: Hela riket

Procent med Partisynpatii	Jan feb 2012	Dec jan 2012	Okt nov 2011	Sept okt 2011	Aug sept 2011	Jun 2011	Maj 2011	Apr 2011	Riks- dagsval 2010
Moderaterna	32,9	35,6	35,4	32,6	33,5	32,9	33,4	33,4	30,1
Folkpartiet liberalerna	5,7	5,8	7,0	5,7	6,9	6,6	5,4	6,0	7,1
Centerpartiet	4,9	5,5	5,2	7,1	5,2	6,0	5,5	4,3	6,6
Kristdemokraterna	3,7	3,9	3,7	4,0	4,0	3,1	3,8	4,0	5,6
Socialdemokraterna	27,3	25,3	26,8	31,7	30,5	30,9	31,7	30,4	30,7
Vänsterpartiet	7,1	6,1	4,2	4,5	5,1	4,7	4,3	6,1	5,6
Miljöpartiet	11,5	11,5	11,6	8,7	8,7	10,7	9,3	9,0	7,3
Sverigedemokraterna	5,6	5,5	4,9	4,8	5,1	4,2	6,5	5,9	5,7
Övriga partier	1,3	0,8	1,2	1,1	1,1	0,8	0,2	0,9	1,4
Borgerliga regeringen	47,2	50,8	51,3	49,4	49,6	48,6	48,1	47,7	49,4
S + V	34,4	31,4	31,0	36,2	35,6	35,6	36,0	36,5	36,3
S + V + Mp	45,9	42,9	42,6	44,9	44,3	46,3	45,3	45,5	43,6
S + V + Mp + Sd	51,5	48,4	47,5	49,6	49,4	50,5	51,8	51,4	49,3
Antal intervjuade	1.045	1.006	1.017	1.012	1.043	1.059	1.000	1.020	
Procent utan partisynpatii	10	10	11	8	7	5	6	7	

Under perioden 19 januari till 3 februari 2012 intervjuades ett representativt urval i åldern 18-84 år som var bosatta i hela riket. Urvalet gjordes ur befolkningsregistret.

Undersökningen genomförs enligt metoden tele-SKOP. Huvuddelen av intervjuerna utfördes per telefon, men de som ej kan nås per telefon intervjuades genom postal enkät.

Förändringar mellan två mätperioder skall tolkas med stor försiktighet om de inte är statistiskt säkerställda. Den statistiska felmarginalen för en enskild mätning är ca 4,1% för Moderaterna, ca 3,8 för Socialdemokraterna, ca 2,8% för Miljöpartiet, ca 2,2% för Vänsterpartiet, ca 2,0 för Folkpartiet och Sverigedemokraterna, ca 1,9% för Centerpartiet samt ca 1,7% för Kristdemokraterna.