

SKOP:s väljarbarometer

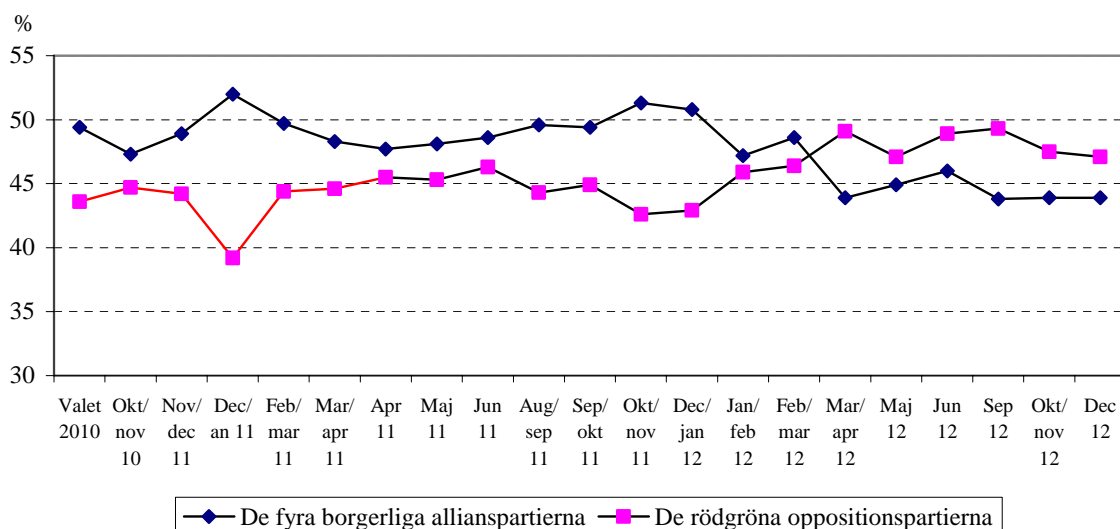
– kommentar av SKOP:s Birgitta Hultåker

- *Oförändrad ledning för den rödgröna oppositionen*
- *Kristdemokraterna över riksdagens 4-procentsspärr*
- *Centerpartiet minsta riksdagspartiet*
- *Årshögsta för Sverigedemokraterna, Miljöpartiet och Kristdemokraterna*

Det visar SKOP:s senaste barometer över väljarsympatierna som genomfördes mellan den 1 och 18 december 2012 då cirka 1.000 invånare i åldern 18 till 84 år besvarade frågan, ”Vilket politiskt parti tycker Du bäst om i rikspolitiken?”

Av intervjupersonerna är det 9 procent som inte har angivit partisympati.

Opinionstrend



Oförändrad ledning för den rödgröna oppositionen

Ledningen för de rödgröna riksdagspartierna över den borgerliga alliansen är oförändrad i SKOP:s senaste väljarbarometer. Den rödgröna ledningen är nu 3,2 procentenheter, nedmarginella 0,4 procentenhet sedan november (3,6 procentenhet).

Återhämtning för Miljöpartiet

– Väljarbarometerens förändringar har skett inom de politiska blocken, säger SKOP:s analytiker Birgitta Hultåker.

– Den största förändringen i SKOP:s decembermätning är att Miljöpartiet (10,3 procent) har återtagit den nedgång som noterades i november.

Årshögsta för Sverigedemokraterna, Miljöpartiet och Kristdemokraterna

– Miljöpartiet, Sverigedemokraterna och Kristdemokraterna noterar alla årshögsta för de rikspolitiska sympatierna.

Centerpartiet minsta riksdagspartiet

Kristdemokraterna ligger för första gången i år över 4-procentsspärren till riksdagen. Det innebär att Centerpartiet är det minsta riksdagspartiet. SKOP:s undersökning avslutades innan presentationen av Centerpartiets nya idéprogram.

Förändringar sedan november

Moderaterna 29,1 procent: -3,1
Folkpartiet liberalerna 6,2 procent: +1,3
Centerpartiet 3,9 procent: +0,3
Kristdemokraterna 4,7: +1,5
Socialdemokraterna 31,5: -1,8
Vänsterpartiet 5,3 procent: -1,4
Miljöpartiet 10,3 procent: +2,8
Sverigedemokraterna 7,8 procent: +1,4

Vilket politiskt parti tycker Du bäst om i rikspolitiken?Urval: Hela riket

| Procent med Partisympati | Dec 2012 | Okt nov 2012 | Sept 2012 | Juni juli 2012 | Maj 2012 | Mar apr 2012 | Feb mar 2012 | Jan feb 2012 | Riks-dagsval 2010 |
|---------------------------|----------|--------------|-----------|----------------|----------|--------------|--------------|--------------|-------------------|
| Moderaterna | 29,1 | 32,2 | 30,3 | 31,0 | 31,1 | 31,0 | 33,4 | 32,9 | 30,1 |
| Folkpartiet liberalerna | 6,2 | 4,9 | 6,5 | 6,5 | 5,5 | 5,7 | 6,9 | 5,7 | 7,1 |
| Centerpartiet | 3,9 | 3,6 | 4,1 | 4,8 | 5,4 | 4,3 | 5,0 | 4,9 | 6,6 |
| Kristdemokraterna | 4,7 | 3,2 | 2,9 | 3,7 | 2,9 | 2,9 | 3,3 | 3,7 | 5,6 |
| Socialdemokraterna | 31,5 | 33,3 | 33,5 | 34,2 | 31,9 | 34,9 | 30,8 | 27,3 | 30,7 |
| Vänsterpartiet | 5,3 | 6,7 | 6,0 | 6,5 | 5,4 | 5,3 | 6,5 | 7,1 | 5,6 |
| Miljöpartiet | 10,3 | 7,5 | 9,8 | 8,2 | 9,8 | 8,9 | 9,1 | 11,5 | 7,3 |
| Sverigedemokraterna | 7,8 | 6,4 | 6,3 | 4,7 | 7,0 | 6,1 | 4,5 | 5,6 | 5,7 |
| Övriga partier | 1,2 | 2,2 | 0,5 | 0,5 | 0,9 | 1,0 | 0,6 | 1,3 | 1,4 |
| Borgerliga regeringen | 43,9 | 43,9 | 43,8 | 46,0 | 44,9 | 43,9 | 48,6 | 47,2 | |
| S + V | 36,8 | 40,0 | 39,5 | 40,7 | 37,3 | 40,2 | 37,3 | 34,4 | |
| S + V + Mp | 47,1 | 47,5 | 49,3 | 48,9 | 47,1 | 49,1 | 46,4 | 45,9 | |
| S + V + Mp + Sd | 54,9 | 53,0 | 55,6 | 53,6 | 54,1 | 55,2 | 50,9 | 51,5 | |
| Antal intervjuade | 1.003 | 1.011 | 1.000 | 1.003 | 1.001 | 1.000 | 1.000 | 1.045 | |
| Procent utan partisympati | 9 | 7 | 9 | 11 | 8 | 10 | 9 | 10 | |

Under perioden 1 till 18 december 2012 intervjuades ett representativt urval i åldern 18-84 år som var bosatta i hela riket. Urvalet gjordes ur befolkningsregistret.

Undersökningen genomförs enligt metoden tele-SKOP. Huvuddelen av intervjuerna utfördes per telefon, men de som ej kan nås per telefon intervjuades genom postal enkät.

Förändringar mellan två mätperioder skall tolkas med stor försiktighet om de inte är statistiskt säkerställda. Den statistiska felmarginalen för en enskild mätning är ca 4,1% för Socialdemokraterna och Moderaterna, ca 2,5% för Miljöpartiet, ca 2,1% för Folkpartiet och Vänsterpartiet, ca 2,2 för Sverigedemokraterna samt ca 1,7 för Centerpartiet och Kristdemokraterna.