

คำนำ

จังหวัดลำปางได้จัดทำเอกสารบรรยายสรุป โดยรวบรวมข้อมูลด้านต่าง ๆ เกี่ยวกับจังหวัดลำปาง เพื่อใช้เป็นประโยชน์ในการบริหารการพัฒนาจังหวัด และประกอบการวางแผนพัฒนาต่าง ๆ การจัดเก็บและรวบรวมข้อมูล ได้รับการสนับสนุนข้อมูลจากส่วนราชการหน่วยงานรัฐวิสาหกิจ และภาคเอกชน โดยเนื้อหาประกอบด้วยสัญลักษณ์จังหวัด ประวัติความเป็นมาของจังหวัด สภาพทั่วไป การเมืองการปกครอง เศรษฐกิจ ลักษณะโครงสร้างพื้นฐาน และสภาพทางสังคม และเพื่อให้การเข้าถึงข้อมูลบรรยายสรุปได้อย่างสะดวก รวดเร็ว จังหวัดลำปางจึงได้เผยแพร่ข้อมูลฯ ทางเว็บไซต์ของจังหวัด www.lampang.go.th อีกทางหนึ่งด้วย

ผลสำเร็จของการจัดทำเอกสารบรรยายสรุปจังหวัดลำปาง เกิดจากความร่วมมือและการสนับสนุนข้อมูล จากทั้งภาคราชการและเอกชนในการให้ข้อมูล ทำให้บรรยายสรุปจังหวัดลำปางมีความสมบูรณ์และครอบคลุม เพื่อเป็นข้อมูลกลางในการใช้ประโยชน์ร่วมกัน จึงขอขอบคุณทุกภาคส่วน มา ณ โอกาสนี้

จังหวัดลำปาง

สิงหาคม ๒๕๕๖



สารบัญ

หน้า

๑. คำนำ	
๒. ประวัติจังหวัด	๑
๓. ข้อมูลทั่วไป	
> สัญลักษณ์ (ตราประจำจังหวัด ดอกไม้ประจำจังหวัด ต้นไม้ประจำจังหวัดและคำขวัญจังหวัด)	๒ – ๓
> สภาพทั่วไป	๔ – ๑๐
๔. สภาพการเมืองและการปกครอง	๑๑ – ๑๓
๕. สภาพทางเศรษฐกิจ	๑๔ – ๓๘
๖. ลักษณะโครงสร้างพื้นฐาน	๓๙ – ๕๒
๗. สภาพทางสังคม	๕๓ – ๕๖
๘. การวิเคราะห์ศักยภาพโดยรวมของจังหวัดลำปาง	๕๗ – ๕๘
๙. วิสัยทัศน์ พันธกิจ และประเด็นยุทธศาสตร์จังหวัด	๕๙ – ๖๑





ประวัติจังหวัดลำปาง



จังหวัดลำปาง เป็นจังหวัดที่มีอายุเก่าแก่ไม่น้อยกว่า ๑,๓๐๐ ปี มีชื่อเรียกขานกันหลายชื่อ ซึ่งปรากฏหลักฐานตามตำนานต่าง ๆ รวม ๑๑ ชื่อ ได้แก่ กุกกุกนคร ลัมภักปะนคร ศรีนครชัย นครเวียงคอกัว เวียงดิน เขลางค์นคร นครลำปางคำเขลางค์อำภัก เมืองลคร และเมืองนครลำปาง จากการที่เรียกขานกันว่า “กุกกุกนคร” แปลว่าเมืองไก่ ดังนั้น ตราประจำจังหวัดลำปาง คือ **“ไก่ขาว”**

จังหวัดลำปาง สร้างเมื่อ พ.ศ.๑๒๒๓ จากหนังสือพงศาวดารโยนกกล่าวว่า “สุพรมฤชา” สร้างเมืองเพื่อให้ เจ้าอนันตยศ โอรสพระนางจามเทวี ครองคู่กับเมืองทริภุญชัย (ลำพูน) ให้ชื่อเมืองว่า “นครเขลางค์” ต่อมาเปลี่ยนเป็น “นครอัมภัก” และเปลี่ยนชื่อเป็น “นครลำปาง” ในภายหลัง

ในสมัยโยนกเชียงแสน นครลำปางเคยตกอยู่ภายใต้อำนาจของขอม เคยเป็นเมืองประเทศราชของพม่าและเมืองเชียงใหม่ ในสมัยพระเจ้ากรุงธนบุรี **“เจ้าทิพย์ช้าง”** สามารถขับไล่พวกพม่าออกจากเมืองลำปางได้สำเร็จ จึงได้รับการสถาปนาเป็น **“พระยาสุวโลไชยสงคราม”** ขึ้นครองนครลำปาง ในปี พ.ศ.๒๒๗๙

ในปี พ.ศ.๒๓๐๗ **“เจ้าแก้วฟ้า”** พระโอรสของเจ้าทิพย์ช้างได้ขึ้นครองนครลำปาง และเป็นต้นตระกูล ณ ลำปาง ณ ลำพูน รวมทั้ง ณ เชียงใหม่ ในเวลาต่อมา และมี **“เจ้าบุญวาทย์วงศาธิบดี”** เป็นผู้ครองนครลำปางองค์สุดท้าย



จังหวัดลำปางได้ประกาศจัดตั้งเป็นจังหวัด ในปี พ.ศ.๒๔๓๕ (สมัยรัชกาลที่ ๕) โดยขึ้นอยู่กับมณฑลพายัพสมัยหนึ่ง (พ.ศ.๒๔๔๓) ต่อมาแยกเป็นมณฑลมหาสารคาม ในปี พ.ศ.๒๔๕๘ ซึ่งในเวลาต่อมาได้มีประกาศยกเลิกมณฑลที่วราชอาณาจักร ลำปางจึงมีฐานะเป็น **“จังหวัดลำปาง”** ตามพระราชบัญญัติระเบียบบริหารราชการอาณาจักรสยาม พ.ศ.๒๔๗๖





ข้อมูลทั่วไปจังหวัดลำปาง



ตราประจำจังหวัดลำปาง

รูปไก่ขาวยืนอยู่ในซุ้มมณฑปพระธาตุลำปางหลวง

หมายถึง ไก่เผือก เป็นสัญลักษณ์ที่มีมาตั้งแต่สมัยเมืองกุกกุณคร (ตำนานเมืองลำปาง) และได้กลายเป็นสัญลักษณ์สำคัญ โดยปรากฏเครื่องหมายไก่เผือกคู่กับดวงตราแผ่นดินในศาลากลางเมืองลำปาง ตั้งแต่สมัยเริ่มเปลี่ยนที่ทำการเมืองจาก "เค้าสนามหลวง" เป็นศาลากลางเมืองนครลำปางขึ้น ในสมัยเริ่มสร้างศาลากลางหลังแรก เมื่อ พ.ศ. ๒๔๕๒

ซุ้มมณฑปที่วัดพระธาตุลำปางหลวง เป็นศิลปกรรมล้านนาที่งดงามมาก วัดพระธาตุลำปางหลวง เป็นวัดคู่บ้านคู่เมืองลำปาง มีองค์พระเจดีย์ที่บรรจุพระบรมเกษาธาตุของพระพุทธเจ้าเป็นที่เคารพสักการะของพุทธศาสนิกชนทั่วโลก

ดอกไม้ประจำจังหวัด ชื่อดอกไม้ ดอกธรรมรักษา



ต้นไม้ประจำจังหวัด ชื่อพรรณไม้ กระเจา หรือ ขะจาว ชื่อวิทยาศาสตร์ Holoptelea integrifolia





คำขวัญของจังหวัดลำปาง

"ถ่านหินลือชา รถม้าลือลั่น
เครื่องปั้นลือนาม งามพระธาตุลือไกล
ฝึกช้างใช้ลือโลก"



ถ่านหินลือชา



รถม้าลือลั่น



เครื่องปั้นลือนาม



งามพระธาตุลือไกล



ฝึกช้างใช้ลือโลก



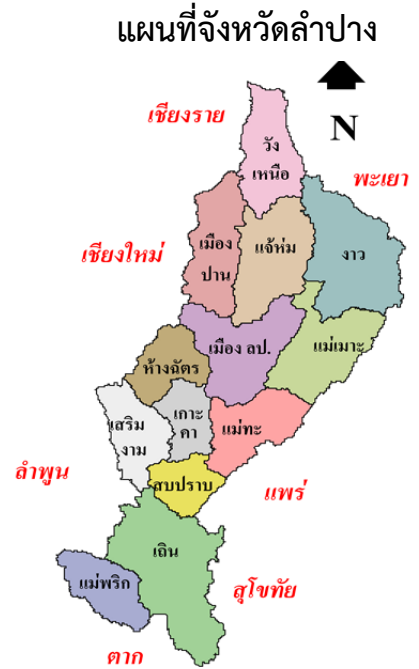


สภาพทั่วไป

ที่ตั้งและอาณาเขต

จังหวัดลำปาง ตั้งอยู่ภาคเหนือตอนบนของประเทศไทย ห่างจากกรุงเทพฯ ตามทางหลวงแผ่นดินสายพหลโยธิน ประมาณ ๖๐๒ กม. ตามทางรถไฟประมาณ ๖๒๕ กม. มีเนื้อที่ประมาณ ๑๒,๕๓๓.๙๖๑ ตร.กม. หรือประมาณ ๗,๘๓๓,๗๒๖ ไร่ มีพื้นที่ใหญ่เป็นอันดับ ๕ ของภาคเหนือ รองจากเชียงใหม่ ตาก แม่ฮ่องสอน และเพชรบูรณ์ มีอาณาเขตติดต่อกับจังหวัดข้างเคียงถึง ๗ จังหวัด ดังนี้

- ทิศเหนือ** ติดต่อกับ จังหวัดเชียงใหม่ เชียงรายและพะเยา
- ทิศใต้** ติดต่อกับ จังหวัดตาก
- ทิศตะวันออก** ติดต่อกับจังหวัดแพร่ และสุโขทัย
- ทิศตะวันตก** ติดต่อกับจังหวัดลำพูน



สภาพภูมิประเทศ

จังหวัดลำปาง อยู่สูงจากระดับน้ำทะเล ๒๖๘.๘๐ เมตร พื้นที่มีลักษณะเป็นรูปยาวรี ภูมิประเทศโดยทั่วไปเป็นที่ราบสูง มีภูเขาสูงอยู่ทั่วไป ทอดตัวยาวตามแนวทิศเหนือไปทางทิศใต้ของจังหวัด และในบริเวณตอนกลางของจังหวัดบางส่วนมีที่ราบลุ่มริมฝั่งแม่น้ำ และตามลักษณะทางกายภาพทางด้านธรณีศาสตร์ฐานวิทยา จังหวัดลำปางมีพื้นที่เป็นที่ราบล้อมรอบด้วยภูเขา มีลักษณะเป็นแอ่งแผ่นดินที่ยาวและกว้างที่สุดในภาคเหนือ เรียกว่า “อ่างลำปาง” ลักษณะภูมิประเทศแบ่งออกเป็น ๓ ลักษณะ คือ

บริเวณตอนบนของจังหวัด เป็นที่ราบสูง ภูเขา และเป็นป่าค่อนข้างทึบ อุดมสมบูรณ์ด้วยไม้มีค่า ได้แก่ พื้นที่อำเภอเมืองปาน แจ้ห่ม วังเหนือ และงาว

บริเวณตอนกลางของจังหวัด เป็นที่ราบและที่ราบลุ่มริมฝั่งแม่น้ำ ซึ่งเป็นแหล่งเกษตรกรรมที่สำคัญของจังหวัด ได้แก่ พื้นที่อำเภอห้างฉัตร เมืองลำปาง เกาะคา แม่ทะ และสบปราบ

บริเวณตอนใต้ของจังหวัด เป็นป่าไม้ร้าง บางส่วนเป็นทุ่งหญ้า ได้แก่ พื้นที่อำเภอเถิน แม่พริก บางส่วนของอำเภอเสริมงาม และแม่ทะ

สภาพภูมิอากาศ

จากลักษณะพื้นที่ของจังหวัดที่เป็นแอ่งคล้ายก้นกระทะ จึงทำให้อากาศร้อนอบอ้าวเกือบตลอดปี ฤดูร้อนร้อนจัด และหนาวจัดในฤดูหนาว โดยมีอุณหภูมิสูงสุด๔๓.๑ องศาเซลเซียสเมื่อวันที่ ๖ และ ๘ เมษายน ๒๕๕๓ณ สถานีตรวจวัดอำเภอเถิน และมีอุณหภูมิต่ำสุด ๖.๓ องศาเซลเซียส เมื่อวันที่ ๒๔ มกราคม ๒๕๕๔ ณ สถานีตรวจวัดอำเภอเถินและในปี ๒๕๕๔ ปริมาณน้ำฝนสะสมวัดได้ ๑,๘๕๒.๗ มิลลิเมตร (ณ สถานีตรวจวัดน้ำฝนอำเภอเมืองลำปาง) ลักษณะภูมิอากาศ แบ่งออกได้เป็น ๓ ฤดู คือ

ฤดูร้อน เริ่มประมาณต้นเดือน มีนาคม จนถึงกลางเดือน พฤษภาคม อากาศจะร้อนอบอ้าว ช่วงที่มีอากาศร้อนที่สุด คือ เดือนเมษายน

ฤดูฝน เริ่มประมาณกลางเดือน พฤษภาคม

ฤดูหนาว เริ่มประมาณเดือน พฤศจิกายน จนถึงเดือน กุมภาพันธ์ อากาศจะหนาวเย็น ช่วงที่มีอากาศหนาวจัด คือ เดือนมกราคม





ประชากร

ปี ๒๕๕๖ จังหวัดลำปางมีประชากร จำนวน ๗๕๕,๗๓๒ คน เป็นชาย ๓๗๑,๙๐๓ คน หญิง ๓๘๓,๘๒๙ คน อำเภอที่มีประชากรมากที่สุดได้แก่ อำเภอเมืองลำปาง รองลงไป คือ อำเภอเกาะคา เกิน และแม่ทะ

ปี	ชาย (คน)	หญิง (คน)	รวม (คน)
๒๕๕๖	๓๗๑,๙๐๓	๓๘๓,๘๒๙	๗๕๕,๗๓๒
๒๕๕๕	๓๗๒,๗๕๖	๓๘๔,๐๕๕	๗๕๖,๘๑๑
๒๕๕๔	๓๗๓,๑๐๔	๓๘๔,๔๓๐	๗๕๗,๕๓๔
๒๕๕๓	๓๗๕,๓๔๒	๓๘๖,๖๐๗	๗๖๑,๙๔๙
๒๕๕๒	๓๗๖,๘๙๒	๓๘๗,๖๐๖	๗๖๔,๔๙๘
๒๕๕๑	๓๗๘,๗๔๔	๓๘๘,๘๗๑	๗๖๗,๖๑๕

รายงานสถิติจำนวนประชากรและบ้าน รายจังหวัด รายอำเภอ และรายตำบล

รายชื่อจังหวัด อำเภอ ตำบล	ชาย	หญิง	รวม	จำนวนบ้าน
อำเภอเมืองลำปาง	๑๑๑,๗๙๓	๑๑๙,๙๑๖	๒๓๑,๗๐๙	๙๕,๘๖๕
ทน.ลำปาง	๒๕,๔๒๓	๓๐,๒๑๕	๕๕,๖๓๘	๒๗,๑๔๕
ทม.เขลางค์นคร	๒๙,๑๒๒	๓๑,๔๘๒	๖๐,๖๐๔	๒๓,๔๒๒
ทม.พิชัย	๖,๑๙๑	๖,๗๕๗	๑๒,๙๔๘	๕,๘๕๖
ทต.บ่อแฮ้ว	๔,๒๔๘	๔,๕๓๘	๘,๗๘๖	๓,๖๑๘
นอกเขตเทศบาล	๔๖,๘๐๙	๔๖,๙๒๔	๙๓,๗๓๓	๓๕,๘๒๔
อำเภอแม่เมาะ	๑๙,๘๕๙	๑๙,๗๕๗	๓๙,๖๑๖	๑๖,๑๐๕
ทต.แม่เมาะ	๗,๘๖๐	๘,๐๓๗	๑๕,๘๙๗	๗,๘๐๔
นอกเขตเทศบาล	๑๑,๙๙๙	๑๑,๗๒๐	๒๓,๗๑๙	๘,๓๐๑
อำเภอเกาะคา	๒๙,๘๐๙	๓๑,๔๙๙	๖๑,๓๐๘	๒๑,๓๙๖
ทต.เกาะคา	๒,๒๒๓	๒,๕๓๓	๔,๗๕๖	๒,๒๙๐
ทต.นาแก้ว	๔,๖๘๑	๔,๘๓๒	๙,๕๑๓	๓,๐๕๘
ทต.ลำปางหลวง	๔,๖๗๔	๔,๙๔๓	๙,๖๑๗	๓,๒๘๑
นอกเขตเทศบาล	๑๘,๒๓๑	๑๙,๑๙๑	๓๗,๔๒๒	๑๒,๗๖๗
อำเภอเสริมงาม	๑๖,๐๗๒	๑๕,๘๓๗	๓๑,๙๐๙	๙,๙๔๘
ทต.เสริมงาม	๔,๓๖๖	๔,๔๑๔	๘,๗๘๐	๒,๘๓๐
นอกเขตเทศบาล	๑๑,๗๐๖	๑๑,๔๒๓	๒๓,๑๒๙	๗,๑๑๘
อำเภองาว	๒๘,๓๐๔	๒๘,๓๓๕	๕๖,๖๓๙	๑๘,๘๔๖
ทต.หลวงเหนือ	๒,๑๘๓	๒,๔๓๒	๔,๖๑๕	๒,๑๒๖
นอกเขตเทศบาล	๒๖,๑๒๑	๒๕,๙๐๓	๕๒,๐๒๔	๑๖,๗๒๐





รายชื่อจังหวัด อำเภอ ตำบล	ชาย	หญิง	รวม	จำนวนบ้าน
อำเภอแจ้ห่ม	๒๐,๒๐๖	๒๐,๔๓๗	๔๐,๖๔๓	๑๓,๙๑๗
ทต.แจ้ห่ม	๑,๙๑๔	๒,๐๑๕	๓,๙๒๙	๑,๖๒๔
นอกเขตเทศบาล	๑๘,๒๙๒	๑๘,๔๒๒	๓๖,๗๑๔	๑๒,๒๙๓
อำเภอวังเหนือ	๒๒,๓๙๐	๒๑,๙๑๓	๔๔,๓๐๓	๑๕,๐๑๑
ทต.วังเหนือ	๑,๐๖๘	๑,๑๓๗	๒,๒๐๕	๑,๐๔๒
ทต.บ้านใหม่	๑,๓๖๗	๑,๓๒๕	๒,๖๙๒	๘๕๗
นอกเขตเทศบาล	๑๙,๙๕๕	๑๙,๔๕๑	๓๙,๔๐๖	๑๓,๑๑๒
อำเภอเถิน	๒๙,๙๑๗	๓๐,๘๓๓	๖๐,๗๕๐	๒๐,๕๑๔
ทต.เวียงมอก	๕,๑๘๓	๕,๑๙๐	๑๐,๓๗๓	๓,๔๒๘
ทต.ล้อมแรด	๗,๑๔๐	๘,๐๑๙	๑๕,๑๕๙	๖,๔๒๐
นอกเขตเทศบาล	๑๗,๕๙๔	๑๗,๖๒๔	๓๕,๒๑๘	๑๐,๖๖๖
อำเภอแม่พริก	๘,๑๓๙	๘,๔๔๘	๑๖,๕๘๗	๕,๒๘๕
ทต.แม่พริก	๑,๑๕๘	๑,๒๙๓	๒,๔๕๑	๙๒๑
ทต.แม่ปู	๒,๐๐๕	๒,๑๔๐	๔,๑๔๕	๑,๒๘๒
นอกเขตเทศบาล	๔,๙๗๖	๕,๐๑๕	๙,๙๙๑	๓,๐๘๒
อำเภอแม่ทะ	๒๙,๙๗๓	๓๐,๑๗๙	๖๐,๑๕๒	๒๐,๔๙๖
ทต.ป่าตันนาครีว	๔,๑๕๕	๔,๓๑๒	๘,๔๖๗	๒,๗๘๗
ทต.น้ำโจ้ว	๔,๙๗๑	๕,๐๙๗	๑๐,๐๖๘	๓,๓๐๓
ทต.แม่ทะ	๓,๔๙๐	๓,๔๖๓	๖,๙๕๓	๒,๗๗๙
ทต.สิริราช	๒,๔๕๖	๒,๓๔๔	๔,๘๐๐	๑,๕๑๒
นอกเขตเทศบาล	๑๔,๙๐๑	๑๔,๙๗๓	๒๙,๘๗๔	๑๐,๑๑๕
อำเภอสบปราบ	๑๓,๖๗๔	๑๔,๐๗๘	๒๗,๗๕๒	๘,๒๙๒
ทต.สบปราบ	๒,๗๓๙	๓,๐๔๑	๕,๗๘๐	๑,๙๕๘
นอกเขตเทศบาล	๑๐,๙๓๕	๑๑,๐๓๗	๒๑,๙๗๒	๖,๓๓๔
อำเภอห้างฉัตร	๒๔,๗๘๘	๒๕,๘๕๘	๕๐,๖๔๖	๑๘,๙๐๕
ทต.ห้างฉัตร	๑,๓๘๗	๑,๖๐๒	๒,๙๘๙	๑,๒๐๙
นอกเขตเทศบาล	๒๓,๔๐๑	๒๔,๒๕๖	๔๗,๖๕๗	๑๗,๖๙๖
อำเภอเมืองปาน	๑๖,๙๗๙	๑๖,๗๓๙	๓๓,๗๑๘	๑๐,๗๒๖
นอกเขตเทศบาล	๑๖,๙๗๙	๑๖,๗๓๙	๓๓,๗๑๘	๑๐,๗๒๖
จังหวัดลำปาง	๓๗๑,๙๐๓	๓๘๓,๘๒๙	๗๕๕,๗๓๒	๒๗๕,๓๐๖

แหล่งที่มา : ที่ทำการปกครองจังหวัดลำปาง ข้อมูล ณ วันที่ ๓๐ มิถุนายน ๒๕๕๖





ทรัพยากรธรรมชาติ

จังหวัดลำปางมีทรัพยากรธรรมชาติที่หลากหลาย ทั้งทรัพยากรป่าไม้และทรัพยากรแร่ธาตุ

ทรัพยากรป่าไม้ จังหวัดลำปางมีเนื้อที่ป่าไม้ แยกเป็น ป่าสงวนแห่งชาติ จำนวน ๓๓ ป่า อุทยานแห่งชาติ ๖ แห่ง อุทยานแห่งชาติ (เตรียมการ) ๑ แห่ง และเขตรักษาพันธุ์สัตว์ป่า ๑ แห่ง ตามรายละเอียด ดังนี้



- **ป่าสงวนแห่งชาติ** จำนวน ๓๓ ป่า เนื้อที่ ๕,๓๐๒,๔๗๔.๐๐ ไร่

ลำดับที่	ชื่อ	อำเภอ	เนื้อที่ (ไร่)	กฎกระทรวง ฉบับที่/พ.ศ.
๑.	ป่าแม่ป๋าย	แจ้ห่ม	๒๖,๘๗๕.๐๐	๒๖/๒๕๐๑
๒.	ป่าแม่ต๋ัง	แม่พริก	๕๖.๒๕	๙๔/๒๕๐๕
๓.	ป่าแม่จาง	เมือง - แม่ทะ	๑๐๖,๙๖๘.๗๕	๑๐๒/๒๕๐๕
๔.	ป่าแม่สะเลียม	เกาะคา - สบปราบ	๔๐,๖๒๕.๐๐	๑๐๔/๒๕๐๕
๕.	ป่าแม่เลิม - ป่าแม่ปะ	เถิน	๑๔๒,๖๒๕.๐๐	๒๐๙/๒๕๐๗
๖.	ป่าแม่ทรายคำ	แจ้ห่ม - เมือง	๑๔๐,๖๒๕.๐๐	๗๙/๒๕๐๘
๗.	ป่าแม่เมาะ	แม่เมาะ - เมือง	๑๘๑,๙๑๓.๐๐	๒ พ.ย. ๒๕๕๐
๘.	ป่าดอยขุนตาล	ห้างฉัตร - เมือง	๑๒๐,๓๕๐.๐๐	๓๕๙/๒๕๑๑
๙.	ป่าแม่พริก	แม่พริก	๒๐๓,๑๓๐.๐๐	๔๖๖/๒๕๑๕
๑๐.	ป่าแม่จาง (ตอนขุน)	แม่เมาะ	๒๑๕,๐๐๐.๐๐	๔๙๙/๒๕๑๕
๑๑.	ป่าแม่จาวฝั่งซ้าย	จาว	๒๙๔,๐๐๐.๐๐	๕๑๘/๒๕๑๕
๑๒.	ป่าแม่แจ้ฟ้า	แจ้ห่ม	๑๖๘,๕๒๑.๐๐	๕๕๒/๒๕๑๖
๑๓.	ป่าแม่สูก-ป่าแม่สอย	แจ้ห่ม-เมืองปาน	๓๙๕,๐๐๐.๐๐	๕๖๐/๒๕๑๖
๑๔.	ป่าแม่จางใต้ฝั่งซ้าย	เกาะคา - แม่ทะ	๑๒๒,๔๐๐.๐๐	๖๑๐/๒๕๑๖
๑๕.	ป่าแม่ไฮ	เกาะคา - แม่ทะ - สบปราบ	๕๓,๑๒๕.๐๐	๖๒๐/๒๕๑๖
๑๖.	ป่าแม่ยาง-ป่าแม่อาจ	เมือง	๒๖๒,๕๐๐.๐๐	๖๙๒/๒๕๑๗
๑๗.	ป่าแม่จาวฝั่งขวา	จาว - แม่เมาะ	๑๐๔,๑๘๗.๐๐	๗๒๒/๒๕๑๘
๑๘.	ป่าแม่เรียง	เสริมงาม - เกาะคา	๒๓๕,๔๙๔.๐๐	๗๓๙/๒๕๑๘
๑๙.	ป่าแม่จางฝั่งซ้าย	แม่ทะ	๖๗,๓๑๒.๐๐	๗๔๗/๒๕๑๘
๒๐.	ป่าแม่ตำ-ป่าแม่มาย	เมือง - แจ้ห่ม	๒๔๒,๐๐๐.๐๐	๗๖๗/๒๕๑๘
๒๑.	ป่าแม่เสริม	เสริมงาม - เกาะคา	๒๑๓,๒๕๐.๐๐	๗๗๒/๒๕๑๘
๒๒.	ป่าแม่วะ	แม่พริก - เถิน	๙๖,๘๗๕.๐๐	๗๙๙/๒๕๒๑
๒๓.	ป่าแม่โป่ง	จาว	๒๕๐,๓๐๖.๐๐	๘๖๖/๒๕๒๒
๒๔.	ป่าขุนวังแปลงที่ ๑	วังเหนือ - แจ้ห่ม	๑๖๔,๒๓๔.๐๐	๙๓๕/๒๕๒๔
๒๕.	ป่าแม่ต๋อยฝั่งขวา	เมือง - เมืองปาน	๗๖,๐๐๐.๐๐	๙๕๔/๒๕๒๔





ลำดับที่	ชื่อ	อำเภอ	เนื้อที่ (ไร่)	กฎกระทรวง ฉบับที่/พ.ศ.
๒๖.	ป่าแม่ยาว	ห้างฉัตร - เกาะคา	๘๔,๘๑๒.๐๐	๙๓๓/๒๕๒๕
๒๗.	ป่าแม่ปราบ	สบปราบ - เกิน	๘๔,๘๔๓.๐๐	๑,๐๕๓/๒๕๒๗
๒๘.	ป่าแม่อาบ	เกิน	๑๖๘,๗๕๐.๐๐	๑,๐๖๖/๒๕๒๗
๒๙.	ป่าขุนวังแปลงที่ ๒	วังเหนือ	๑๙๑,๕๓๘.๐๐	๑,๐๗๘/๒๕๒๗
๓๐.	ป่าแม่ทาน	สบปราบ-เกาะคา-แม่ทะ	๑๐๘,๑๒๕.๐๐	๑,๐๘๐/๒๕๒๗
๓๑.	ป่าแม่หมอก	เกิน	๔๘๖,๐๙๔.๐๐	๑,๑๐๔/๒๕๒๘
๓๒.	ป่าขุนวังแปลงที่ ๓	วังเหนือ	๑๗๙,๓๙๕.๐๐	๑,๑๑๐/๒๕๒๘
๓๓.	ป่าแม่ต๋อยฝั่งซ้าย	เมือง - เมืองปาน - แจ้ห่ม	๗๕,๕๖๐.๐๐	๑,๑๘๙/๒๕๒๙
รวม			๕,๓๐๒,๔๗๔.๐๐	

● **อุทยานแห่งชาติ** จำนวน ๗ แห่ง

ที่	อุทยานแห่งชาติ	ที่ตั้ง	เนื้อที่ทั้งหมด (ไร่)	เนื้อที่อยู่ใน จ.ลำปาง (ไร่)
๑	แจ้ซ้อน	อ.เมืองปาน จ.ลำปาง	๔๘๐,๐๐๐	๔๘๐,๐๐๐
๒	ขุนตาล	อ.ห้างฉัตร จ.ลำปาง - จ.ลำพูน	๑๕๙,๕๕๖.๒๕	๑๒๐,๓๕๐
๓	เวียงโกศัย	จ.แพร่, อ.เกิน - สบปราบ - แม่ทะ	๒๕๖,๒๕๐.๐๐	๑๖๗,๙๑๒
๔	แม่ยม	จ.แพร่, อ.งาว	๒๘๔,๒๑๘.๗๕	๗,๖๗๕
๕	ดอยหลวง	จ.เชียงราย, อ.วังเหนือ	๗๓๑,๒๕๐.๐๐	๑๘๗,๒๗๘
๖	แม่วะ	จ.ตาก, อ.เกิน-แม่พริก	๓๖๔,๑๗๓.๐๐	๒๖๔,๑๗๓
๗	ถ้ำผาไท (เตรียมการ)	อ.งาว - แจ้ห่ม - แม่เมาะ	๗๕๘,๗๕๐.๐๐	๗๕๘,๗๕๐
รวม			๓,๐๓๔,๑๙๘	๑,๙๘๖,๑๓๘

● **เขตรักษาพันธุ์สัตว์ป่า** จำนวน ๑ แห่ง

ที่	เขตรักษาพันธุ์สัตว์ป่า	ที่ตั้ง	เนื้อที่ทั้งหมด (ไร่)	เนื้อที่อยู่ใน จ.ลำปาง (ไร่)
๑	ดอยผาเมือง	จ.ลำพูน - อ.ห้างฉัตร	๓๖๔,๔๔๙	๘๖,๙๘๔





• **วนอุทยานแห่งชาติ** จำนวน ๑ แห่ง

ที่	วนอุทยานแห่งชาติ	ที่ตั้ง	เนื้อที่ทั้งหมด (ไร่)	เนื้อที่อยู่ใน จ.ลำปาง (ไร่)
๑	ม่อนพระยาแช่	ท้องที่ ต.พิชัยอ.เมืองลำปาง	๑๘,๕๗๙ - ๐ - ๐๐	๑๘,๕๗๙-๐-๐๐

แหล่งที่มา : สำนักงานทรัพยากรธรรมชาติและสิ่งแวดล้อมจังหวัดลำปางและ
สำนักจัดการทรัพยากรป่าไม้ที่ ๓ ลำปาง(ข้อมูล ณ วันที่ ๓๑ มีนาคม ๒๕๕๖)

ทรัพยากรแร่ธาตุ

จังหวัดลำปาง มีประทานบัตร จำนวน ๑๓๐ แปลง ผู้ถือประทานบัตร ๓๓ ราย เปิดการทำเหมือง ๑๑๐ แปลง หยุดการทำเหมือง ๒๐ แปลง ชนิดแร่ประกอบด้วย

- ๑. ถ่านหิน จำนวน ๖๕ แปลง
- ๒. ดินขาว จำนวน ๑๗ แปลง
- ๓. บอลเคลย์ จำนวน ๑๔ แปลง
- ๔. หินอุตสาหกรรมซีเมนต์ จำนวน ๒๖ แปลง
- ๕. หินอุตสาหกรรมก่อสร้าง จำนวน ๖ แปลง
- ๖. อื่น ๆ จำนวน ๒ แปลง

โดยปริมาณการผลิตแร่ทั้งหมด ในปี ๒๕๕๕ ประมาณ ๒๓.๔๐ ล้านเมตริกตัน ชนิดแร่ที่ผลิตได้มากที่สุด ได้แก่ ถ่านหิน รองลงมาเป็นหินอุตสาหกรรม และดินขาว ตามลำดับ

ปริมาณการผลิต

ลำดับ	ชนิดแร่	ปริมาณการผลิต (เมตริกตัน)		หมายเหตุ
		พ.ศ.๒๕๕๔	พ.ศ.๒๕๕๕	
๑	ดินขาวแต่งแล้ว	๓๙,๒๐๐	๓๘,๖๖๐	
๒	ดินขาวยังไม่แต่ง	๓๕๖,๖๘๕	๓๕๔,๙๕๓	
๓	บอลเคลย์	๒๖๗,๓๓๙	๑๖๐,๑๗๐	
๔	ถ่านหิน	๑๙,๕๘๘,๑๗๕	๑๗,๘๘๕,๐๖๐	
๕	หินปูนเพื่ออุตสาหกรรมซีเมนต์	๒,๒๔๔,๐๘๐	๒,๕๑๙,๗๔๑	
๖	หินดินดานเพื่ออุตสาหกรรมซีเมนต์	-	๑,๑๔๖	
๗	หินปูนเพื่ออุตสาหกรรมก่อสร้าง	๗๕๖,๕๙๙	๘๐๖,๑๔๓	
๘	หินปูนเพื่ออุตสาหกรรมเคมี	๑,๖๒๐,๐๐๐	๑,๕๘๐,๐๐๐	
๙	ดินเบา	๑๑,๓๐๐	๔๐,๕๙๐	
๑๐	ดินเหนียวสี	๒๑,๘๑๐	๖,๕๒๐	
๑๑	ดินซีเมนต์	๓๓๕,๑๘๐	-	
๑๒	ซีเมนต์ (แต่งแล้ว)	๓๗	๑,๙๖๖	หน่วย:หาบหลวง
รวม		๒๕,๒๔๐,๔๐๕	๒๓,๓๙๔,๙๔๙	

(ที่มา : สำนักงานอุตสาหกรรมจังหวัดลำปาง ข้อมูล ณ เมษายน ๒๕๕๖)





สถานภาพปริมาณสำรองแร่

ลำดับ	ชนิดแร่	ปริมาณสำรองแร่ในพื้นที่ประทานบัตร (ล้านเมตริกตัน)	ระยะเวลา (ปี)	หมายเหตุ
๑	ถ่านหิน	๔๓๓.๖๙๑	๑๔	
๒	ดินขาว	๕๘.๗๕๐	๘๐	
๓	บอลเคลย์	๑๖.๖๑๙	๕๓	
๔	หินปูนเพื่ออุตสาหกรรมซีเมนต์	๓๙๔.๒๔๙	๖๖	
๕	หินดินดานเพื่ออุตสาหกรรมซีเมนต์	๘๔.๑๑๐	๑๔	
๖	หินปูนเพื่ออุตสาหกรรมก่อสร้าง	๑๒๗.๖๒๘	๒๑	
๗	หินปูนเพื่ออุตสาหกรรมเคมี	๑๕.๓๒๑	๓	
๘	ดินอุตสาหกรรมชนิดดินซีเมนต์	๗.๓๑๖	-	
๙	ฟอสเฟต	๐.๐๓๔	-	
รวม		๑,๑๓๗.๗๑๘		

(ที่มา : สำนักงานอุตสาหกรรมจังหวัดลำปาง ข้อมูล ณ เมษายน ๒๕๕๖)



กฟผ.แม่เมาะ อำเภอแม่เมาะ จังหวัดลำปาง





สภาพการเมืองและการปกครอง

การเมือง / การเลือกตั้งสมาชิกสภาผู้แทนราษฎรและสมาชิกวุฒิสภา

๑. ข้อมูลการเลือกตั้งสมาชิกสภาผู้แทนราษฎร เมื่อวันที่ ๓ กรกฎาคม ๒๕๕๔

จังหวัดลำปางแบ่งเขตการเลือกตั้งเป็น ๔ เขต มีหน่วยเลือกตั้ง จำนวน ๑,๒๑๓ หน่วย ผู้มีสิทธิเลือกตั้ง ๖๐๕,๑๕๖ คน แบ่งเป็นเขตเลือกตั้งที่ ๑ จำนวน ๑๔๕,๒๑๙ คน เขตเลือกตั้งที่ ๒ จำนวน ๑๔๕,๐๕๑ คน เขตเลือกตั้งที่ ๓ จำนวน ๑๕๕,๑๘๖ คน เขตเลือกตั้งที่ ๔ จำนวน ๑๕๙,๗๐๐ คน โดยมีผู้สมัครสมาชิกสภาผู้แทนราษฎร จำนวน ๒๘ คน จาก ๑๐ พรรคการเมือง

การใช้สิทธิเลือกตั้ง

การเลือกตั้ง ส.ส. แบบแบ่งเขตเลือกตั้ง มีผู้มาใช้สิทธิเลือกตั้งตามเขตเลือกตั้ง ดังนี้

เขตเลือกตั้ง	ผู้มีสิทธิ	การใช้สิทธิลงคะแนนเลือกตั้ง					
		ผู้มาใช้สิทธิ		บัตรเสีย		บัตรไม่ประสงค์ลงคะแนน	
		จำนวน	ร้อยละ	จำนวน	ร้อยละ	จำนวน	ร้อยละ
๑	๑๔๕,๒๑๙	๑๑๘,๕๒๔	๘๑.๖๒	๗,๐๖๕	๕.๙๖	๗,๓๕๐	๖.๒๐
๒	๑๔๕,๐๕๑	๑๑๕,๖๓๐	๗๙.๗๒	๙,๕๖๔	๘.๒๗	๓,๕๖๑	๓.๐๘
๓	๑๕๕,๑๘๖	๑๒๗,๔๗๕	๘๒.๑๔	๘,๔๓๒	๖.๖๑	๕,๕๙๕	๔.๓๙
๔	๑๕๙,๗๐๐	๑๒๕,๑๕๘	๗๘.๓๗	๘,๗๓๙	๖.๙๘	๓,๖๒๗	๒.๙๐
รวม	๖๐๕,๑๕๖	๔๘๖,๗๘๗	๘๐.๔๔	๓๓,๘๐๐	๖.๙๔	๒๐,๑๓๓	๔.๑๔

การเลือกตั้ง ส.ส. แบบบัญชีรายชื่อ มีผู้มาใช้สิทธิเลือกตั้งตามเขตเลือกตั้ง ดังนี้

เขตเลือกตั้ง	ผู้มีสิทธิ	การใช้สิทธิลงคะแนนเลือกตั้ง					
		ผู้มาใช้สิทธิ		บัตรเสีย		บัตรไม่ประสงค์ลงคะแนน	
		จำนวน	ร้อยละ	จำนวน	ร้อยละ	จำนวน	ร้อยละ
๑	๑๔๕,๒๑๙	๑๑๘,๕๒๔	๘๑.๖๒	๖,๓๔๗	๕.๓๖	๓,๘๘๗	๓.๒๘
๒	๑๔๕,๐๕๑	๑๑๕,๖๓๐	๗๙.๗๒	๙,๓๖๔	๘.๑๐	๑,๗๔๕	๑.๕๑
๓	๑๕๕,๑๘๖	๑๒๗,๔๗๕	๘๒.๑๔	๙,๒๑๔	๗.๒๓	๓,๒๗๗	๒.๕๗
๔	๑๕๙,๗๐๐	๑๒๕,๑๕๘	๗๘.๓๗	๑๐,๘๙๗	๘.๗๑	๒,๑๗๘	๑.๓๖
รวม	๖๐๕,๑๕๖	๔๘๖,๗๘๗	๘๐.๔๔	๓๕,๘๒๒	๗.๓๖	๑๑,๐๘๗	๒.๒๘

หมายเหตุ มีผู้มาใช้สิทธิเลือกตั้ง ร้อยละ ๘๐.๔๔ เป็นอันดับที่ ๘ ของประเทศ

ผลการเลือกตั้ง

ผลการเลือกตั้งสมาชิกสภาผู้แทนราษฎร แบบแบ่งเขตเลือกตั้ง แยกตามเขตเลือกตั้ง

เขตเลือกตั้งที่ ๑ ผู้สมัครเลือกตั้งที่ได้รับคะแนนสูงสุดเรียงลำดับตามคะแนนที่ได้รับ ๓ ลำดับแรก มีดังนี้

หมายเลข	ชื่อผู้สมัคร	พรรค	ผลคะแนน
๑	นายสมโภชสายเทพ	เพื่อไทย	๖๙,๖๘๔
๑๐	นางชนิษฐา นิภาเกษม	ประชาธิปัตย์	๓๓,๑๒๐
๒	นายพิทยุต ญ ลำปาง	ชาติพัฒนาเพื่อแผ่นดิน	๖๐๘





เขตเลือกตั้งที่ ๒ ผู้สมัครเลือกตั้งที่ได้รับคะแนนสูงสุดเรียงลำดับตามคะแนนที่ได้รับ ๓ ลำดับแรก มีดังนี้

หมายเลข	ชื่อผู้สมัคร	พรรค	ผลคะแนน
๑	นายวาสิต พยัคฆบุตร	เพื่อไทย	๕๐,๔๕๓
๒๑	นายณฤธร ถาคำฟู	ชาติไทยพัฒนา	๒๖,๑๓๖
๑๐	นายมัธยม นิภาเกษม	ประชาธิปัตย์	๒๔,๙๓๔

เขตเลือกตั้งที่ ๓ ผู้สมัครเลือกตั้งที่ได้รับคะแนนสูงสุดเรียงลำดับตามคะแนนที่ได้รับ ๓ ลำดับแรก มีดังนี้

หมายเลข	ชื่อผู้สมัคร	พรรค	ผลคะแนน
๑	นายจรัสฤทธิ์จันทร์สุรินทร์	เพื่อไทย	๗๓,๙๐๑
๑๐	นายเชาวยุทธ เชาวักิตติโสภณ	ประชาธิปัตย์	๓๑,๕๕๗
๒๑	นายนคร โยธาวงศ์	ชาติไทยพัฒนา	๕,๗๐๑

เขตเลือกตั้งที่ ๔ ผู้สมัครเลือกตั้งที่ได้รับคะแนนสูงสุดเรียงลำดับตามคะแนนที่ได้รับ ๓ ลำดับแรก มีดังนี้

หมายเลข	ชื่อผู้สมัคร	พรรค	ผลคะแนน
๑	นายอิทธิรัตน์ จันทรสุรินทร์	เพื่อไทย	๗๔,๑๖๐
๑๐	นายนิคม เชาวักิตติโสภณ	ประชาธิปัตย์	๓๗,๓๐๘
๑๙	นางศิริจันทร์ สิทธิกัน	เครือข่ายชาวนาแห่งประเทศไทย	๕๙๕

ผลการเลือกตั้งสมาชิกสภาผู้แทนราษฎร แบบบัญชีรายชื่อ

ผลการเลือกตั้งสมาชิกสภาผู้แทนราษฎร แบบบัญชีรายชื่อ ทั้ง ๔ เขตเลือกตั้ง พรรคการเมืองที่ได้รับคะแนนสูงสุด เรียงลำดับตามคะแนนที่ได้รับ ๕ ลำดับแรก มีดังนี้

พรรค	ผลคะแนน
๑. เพื่อไทย	๒๘๑,๒๐๑
๒. ประชาธิปัตย์	๑๑๕,๗๔๓
๓. ชาติไทยพัฒนา	๑๔,๙๕๘
๔. รักประเทศไทย	๑๐,๐๓๔
๕. รักสันติ	๒,๗๙๕

๒. การเลือกตั้งสมาชิกวุฒิสภา เมื่อวันที่ ๒ มีนาคม ๒๕๕๑

จังหวัดลำปางมีผู้ลงสมัครสมาชิกวุฒิสภา จำนวน ๕ คน มีจำนวนผู้มีสิทธิเลือกตั้ง ๕๖๙,๙๒๓ คน ผู้มาใช้สิทธิ จำนวน ๔๐๓,๑๒๑ คน คิดเป็นร้อยละ ๗๐.๗๓

ผลการเลือกตั้งสมาชิกวุฒิสภา ได้แก่ นายพีระ มานะทัศน์

ที่มา : สำนักงานคณะกรรมการการเลือกตั้งจังหวัดลำปาง





การปกครอง

จังหวัดลำปางแบ่งออกเป็น ๑๓ อำเภอ ๑๐๐ ตำบล ๙๓๑ หมู่บ้าน ๑๐๔ ชุมชน (เฉพาะชุมชนในเขตเทศบาลนครลำปาง ๔๑ ชุมชน และเทศบาลเมืองเขลางค์นคร ๖๓ ชุมชน) ๑ องค์การบริหารส่วนจังหวัด ๑ เทศบาลนคร ๒ เทศบาลเมือง ๓๘ เทศบาลตำบล ๖๒ องค์การบริหารส่วนตำบล ตามรายละเอียดดังนี้

ลำดับที่	อำเภอ	ตำบล	หมู่บ้าน	ชุมชน	เทศบาล	อบต.
๑	เมืองลำปาง	๑๙	๑๔๔	๑๐๔	๕	๑๐
๒	แม่เมาะ	๕	๔๔	-	๑	๔
๓	เกาะคา	๙	๗๘	-	๘	๒
๔	เสริมงาม	๔	๔๒	-	๓	๒
๕	งาว	๑๐	๘๕	-	๒	๘
๖	แจ้ห่ม	๗	๖๔	-	๓	๕
๗	วังเหนือ	๘	๘๐	-	๒	๘
๘	เถิน	๘	๙๕	-	๔	๔
๙	แม่พริก	๔	๓๐	-	๓	๑
๑๐	แม่ทะ	๑๐	๙๔	-	๔	๖
๑๑	สบปราบ	๔	๔๖	-	๑	๔
๑๒	ห้างฉัตร	๗	๗๓	-	๔	๔
๑๓	เมืองปาน	๕	๕๖	-	๑	๔
	รวม	๑๐๐	๙๓๑	๑๐๔	๔๑	๖๒



การบริหารราชการส่วนราชการในจังหวัดลำปาง แบ่งออกเป็น ๔ ลักษณะ

ประเภท	จำนวน (หน่วย)	หมายเหตุ
- ราชการบริหารส่วนภูมิภาค	๓๒	-
- ราชการบริหารส่วนกลาง	๗๐	-
- ราชการบริหารส่วนท้องถิ่น	๑๐๔	อบจ.๑ แห่ง เทศบาล ๔๑ แห่ง อบต. ๖๒ แห่ง
- หน่วยงานอิสระ	๒๕	-

อาคาร
ศาลากลางจังหวัดลำปาง





สภาพทางเศรษฐกิจ

ผลิตภัณ์มวลรวมจังหวัด

สภาพทางเศรษฐกิจโดยรวมของจังหวัดลำปางในปี ๒๕๕๔ ผลิตภัณ์มวลรวมมีมูลค่า ๕๙,๑๒๗ ล้านบาท เป็นอันดับที่ ๓๙ ของประเทศ สาขาที่มีสัดส่วนสูงสุด คือ สาขาเหมืองแร่และเหมืองหิน มูลค่า ๑๕,๘๘๓ ล้านบาท คิดเป็นร้อยละ ๒๖.๘๖ รองลงมาได้แก่ สาขาการผลิตอุตสาหกรรม มูลค่า ๘,๔๑๒ ล้านบาท คิดเป็นร้อยละ ๑๔.๒๓ สาขาการศึกษา มูลค่า ๕,๑๗๒ ล้านบาท คิดเป็นร้อยละ ๘.๗๕



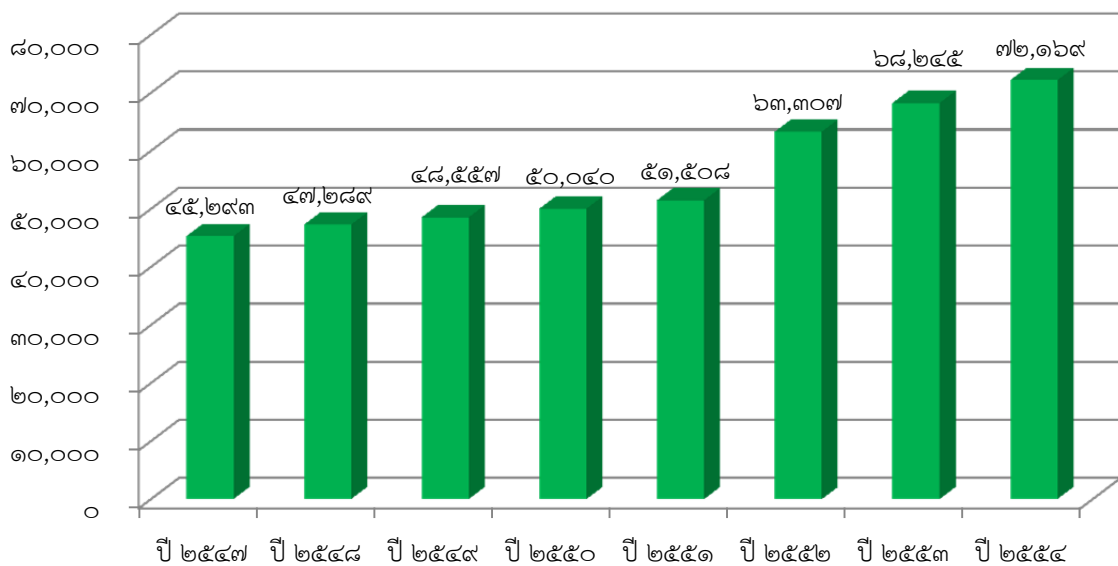
รายการ	ปี ๒๕๔๗	ปี ๒๕๔๘	ปี ๒๕๔๙	ปี ๒๕๕๐	ปี ๒๕๕๑	ปี ๒๕๕๒	ปี ๒๕๕๓	ปี ๒๕๕๔
ผลิตภัณ์มวลรวมมูลค่า (ล้านบาท)	๓๖,๖๖๓	๓๘,๓๕๘	๓๙,๔๗๕	๔๐,๗๗๗	๔๒,๐๖๒	๕๑,๗๙๒	๕๕,๙๑๕	๕๙,๑๒๗
รายได้ต่อหัว (บาท)	๔๕,๒๙๓	๔๗,๒๘๙	๔๘,๕๕๗	๕๐,๐๔๐	๕๑,๕๐๘	๖๓,๓๐๗	๖๘,๒๔๕	๗๒,๑๖๙

(ที่มา : สำนักงานคณะกรรมการพัฒนาการเศรษฐกิจและสังคมแห่งชาติ)

รายได้ประชากร

ปี ๒๕๕๔ ประชากรจังหวัดลำปางมีรายได้เฉลี่ย ๗๒,๑๖๙ บาทต่อคนต่อปี อยู่ในอันดับที่ ๔๔ ของประเทศ

กราฟแสดงรายได้เฉลี่ยของประชาชนจังหวัดลำปาง ปี ๒๕๔๗ - ๒๕๕๔



(ที่มา : สำนักงานคณะกรรมการพัฒนาการเศรษฐกิจและสังคมแห่งชาติ)





การเงินและการคลัง

การเงินการธนาคาร

ปัจจุบันมีสาขาธนาคารพาณิชย์ตั้งอยู่ในจังหวัดลำปาง จำนวน ๔๐ สาขา โดยมีปริมาณเงินหมุนเวียน
 ห้างตั้งตั้งแต่ปี ๒๕๕๒-๒๕๕๕ ดังนี้

(หน่วย : ล้านบาท)

รายการ	ปี ๒๕๕๒	ปี ๒๕๕๓	ปี ๒๕๕๔	ปี ๒๕๕๕
ปริมาณเงินฝากรวม	๔๑,๙๗๑.๘๖	๔๔,๗๗๙.๔๖	๔๘,๓๗๓.๒๗	๕๗,๒๘๘.๑๕
ปริมาณเงินฝาก ธ.พาณิชย์	๒๔,๖๔๗.๐๐	๒๖,๐๗๒.๐๐	๒๖,๔๔๓.๐๐	๓๑,๗๓๒.๐๐
ปริมาณเงินฝาก ธ.ออมสิน	๘,๓๒๑.๐๓	๙,๓๔๖.๓๙	๑๐,๙๖๕.๙๒	๑๒,๖๑๙.๔๙
ปริมาณเงินฝาก ธอส.	๑,๑๔๐.๐๕	๘๖๙.๙๐	๙๖๘.๓๐	๙๕๖.๖๖
ปริมาณเงินฝาก ธกส.	๗,๘๖๓.๗๘	๘,๔๙๑.๑๗	๙,๙๙๖.๐๕	๑,๑๙๘.๐
สินเชื่อบริษัท	๓๘,๓๐๑.๑๖	๔๓,๑๕๑.๐๗	๔๘,๗๘๑.๑๙	๕๖,๒๖๙.๑๒
สินเชื่อของ ธ.พาณิชย์	๑๔,๑๙๒.๐๐	๑๖,๘๖๗.๐๐	๑๙,๓๓๙.๐๐	๒๒,๘๗๐.๐๐
สินเชื่อของ ธ.ออมสิน	๑๐,๑๑๓.๑๖	๑๑,๘๐๙.๓๕	๑๓,๙๔๔.๙๙	๑๖,๔๑๖.๙๘
สินเชื่อของ ธอส.	๕,๕๖๘.๓๘	๕,๔๔๕.๔๖	๕,๔๙๕.๔๘	๕,๕๔๓.๑๔
สินเชื่อของ ธกส.	๘,๐๖๗.๖๒	๙,๐๒๙.๒๖	๑๐,๐๐๑.๗๒	๑๑,๔๓๙

(ที่มา : ธนาคารแห่งประเทศไทย ข้อมูล ณ วันที่ ๓๑ ธันวาคม ๒๕๕๕)

งบประมาณของจังหวัดลำปาง ปีงบประมาณ ๒๕๕๕

หน่วย : ล้านบาท

รายการ	งบประมาณ	เบิกจ่าย	ร้อยละ
ภาพรวม	๑๓,๗๑๖.๒๒	๑๑,๙๙๔.๒๕	๘๗.๔๕
งบประจำ	๙,๓๔๘.๖๙	๙,๑๗๙.๘๔	๙๘.๑๙
งบลงทุน	๔,๓๖๗.๕๓	๒,๘๑๔.๔๐	๖๔.๔๔
เงินกันไว้เบิกเหลือในปี	๑,๔๔๗.๔๑	๑,๑๖๖.๑๕	๘๐.๒๕

(ที่มา : สำนักงานคลังจังหวัดลำปาง ข้อมูล ณ วันที่ ๓๐ กันยายน ๒๕๕๕)





การคลัง รายได้

ปี ๒๕๕๕ จังหวัดลำปางมีรายได้จากการจัดเก็บภาษีอากร เป็นเงิน ๑,๘๘๖.๔๕๘ ล้านบาท เพิ่มขึ้นจากปี ๒๕๕๔จำนวน ๑๐๘.๔๕๗ ล้านบาท โดยรายได้ ๓ อันดับแรก ได้แก่ ๑) ภาษีเงินได้บุคคลธรรมดา ๒) ภาษีมูลค่าเพิ่ม๓) ภาษีธุรกิจเฉพาะตามรายละเอียดดังนี้

ลักษณะจัดเก็บ	ปี ๒๕๕๓ (ล้านบาท)	ปี ๒๕๕๔ (ล้านบาท)	ปี ๒๕๕๕ (ล้านบาท)
๑. ภาษีเงินได้บุคคลธรรมดา	๓๘๖.๐๒๙	๔๒๖.๘๖๗	๕๑๕.๓๑๕
๒. ภาษีเงินได้นิติบุคคล	๕๓๘.๘๒๘	๖๓๑.๐๒๓	๕๘๙.๙๙๒
๓. ภาษีมูลค่าเพิ่ม	๖๔๓.๒๑๒	๖๐๒.๔๙๑	๖๔๖.๙๙๖
๔. ภาษีธุรกิจเฉพาะ	๓๓.๕๓๕	๖๒.๕๕๒	๗๒.๗๗๕
๕. อากรแสดมปี	๕๐.๘๗๒	๕๓.๒๕๕	๕๙.๗๗๓
๖. รายได้อื่น ๆ	๑.๖๓๔	๑.๘๒๓	๑.๖๐๗
รวม	๑,๖๕๔.๑๑๐	๑,๗๗๘.๐๐๑	๑,๘๘๖.๔๕๘

(ที่มา : สำนักงานสรรพากรพื้นที่ลำปาง : ข้อมูล ณ วันที่ ๓๐ กันยายน ๒๕๕๕)

ปี ๒๕๕๖ จังหวัดลำปางมีรายได้จากการจัดเก็บภาษีสรรพสามิต รวมทั้งสิ้น ๒๗๙,๙๓๙,๖๔๔.๕๐บาท ลดลงจากปี ๒๕๕๕จำนวน ๘๑,๓๔๕,๗๒๕.๒๑บาท ตามรายละเอียดดังนี้

รายการภาษี	ปี ๒๕๕๔ (บาท)	ปี ๒๕๕๕ (บาท)	ปี ๒๕๕๖ (บาท)
๑. ภาษีสุรา	๔๒,๐๙๙,๓๖๓.๐๐	๔๐,๔๑๒,๗๙๐.๐๐	๒๐,๖๐๔,๙๙๔.๒๕
๒. ภาษีเครื่องดื่ม	๔๔,๕๗๘,๐๗๗.๕๘	๓๑๖,๑๐๕,๘๓๘.๓๗	๒๕๔,๓๙๖,๗๑๒.๕๓
๓. ภาษีน้ำมัน	๑๒๗,๔๙๖,๙๕๙.๙๔	๔๑,๘๑๑.๐๔	๙,๑๒๒.๙๘
๔. ภาษีรถจักรยานยนต์	๓๐๘,๖๘๒.๐๐	๓๘๓,๖๒๕.๐๐	๑๑๘,๙๘๓.๐๐
๕. ภาษีสถานบริการ	๘๐๕,๘๐๗.๔๙	๘๑๒,๐๓๐.๕๗	๓๘๑,๙๐๖.๘๒
๖. เบ็ดเตล็ด	๓,๙๕๙,๒๗๒.๓๙	๓,๕๒๙,๒๗๔.๗๓	๔,๔๒๗,๙๒๔.๙๒
รวม	๒๑๙,๒๗๗,๔๕๗.๔๐	๓๖๑,๒๘๕,๓๖๙.๗๑	๒๗๙,๙๓๙,๖๔๔.๕๐

(ที่มา : สำนักงานสรรพสามิตพื้นที่ลำปาง : ข้อมูล ณ มีนาคม ๒๕๕๖)



การจ้างงาน

สถานประกอบการในจังหวัดลำปาง

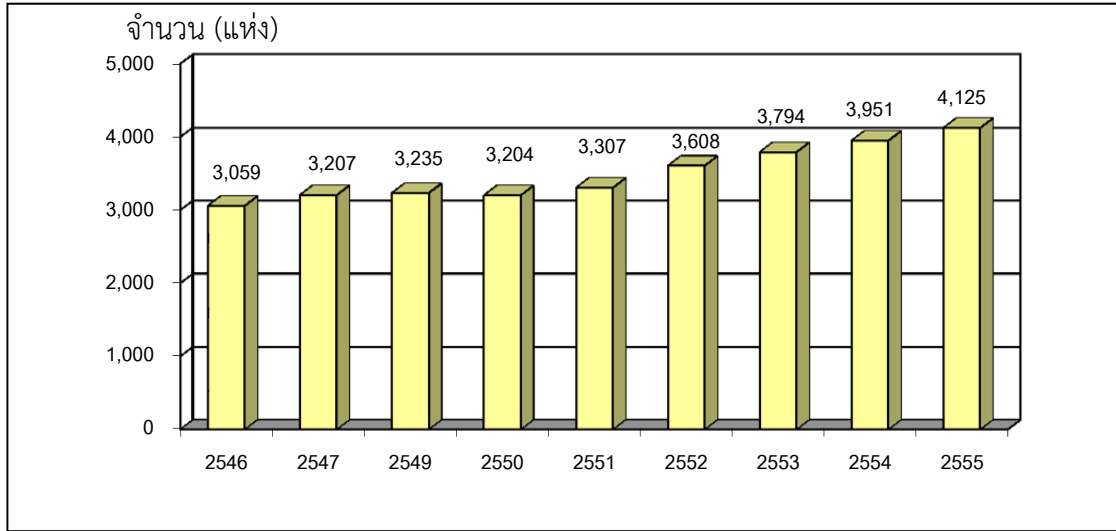
รายการ	จำนวน				หมายเหตุ (ปี ๒๕๕๔=ปีฐาน)
	ปี ๒๕๕๒	ปี ๒๕๕๓	ปี ๒๕๕๔	ปี ๒๕๕๕	
- จำนวนสถานประกอบการ	๓,๖๐๘ แห่ง	๓,๗๙๔ แห่ง	๓,๙๕๑ แห่ง	๔,๑๒๕ แห่ง	+ ร้อยละ ๔.๔๐
- จำนวนลูกจ้างทั้งหมด	๕๔,๖๙๘ คน	๕๕,๑๘๘ คน	๕๖,๒๒๑ คน	๕๗,๕๒๓ คน	+ ร้อยละ ๒.๓๒





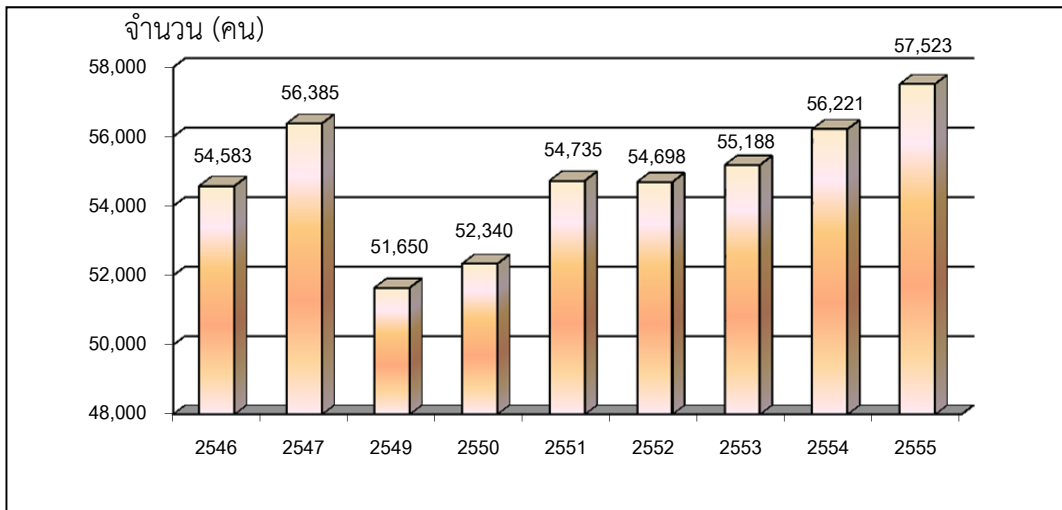
จากข้อมูลข้างต้น จำนวนสถานประกอบกิจการและจำนวนลูกจ้างในจังหวัดลำปาง เพิ่มขึ้นทุกปี เปรียบเทียบกับปี ๒๕๕๔ กับปี ๒๕๕๕ สถานประกอบกิจการเพิ่มขึ้น ๑๗๔ แห่ง ลูกจ้างเพิ่มขึ้น ๑,๓๐๒ คน เนื่องจากมีห้างสรรพสินค้าขนาดใหญ่เปิดดำเนินการในจังหวัดลำปาง จึงทำให้มีการจ้างแรงงานจำนวนมาก เช่น ห้างเซ็นทรัลลำปาง การก่อสร้างอาคารห้างสรรพสินค้าโกบอลเฮ้าท์ ตั้งขึ้นในปี ๒๕๕๕ จึงมีการจ้างลูกจ้างในท้องถิ่นทำงานมากขึ้น

แผนภูมิแสดงจำนวนสถานประกอบการ ปี ๒๕๔๖- ๒๕๕๕



(ที่มา : สำนักงานสถิติการและคุ้มครองแรงงานจังหวัดลำปาง)

แผนภูมิแสดงจำนวนลูกจ้าง ปี ๒๕๔๖- ๒๕๕๕



(ที่มา : สำนักงานสถิติการและคุ้มครองแรงงานจังหวัดลำปาง ข้อมูล ณ วันที่ ๓๑ ธันวาคม ๒๕๕๕)





โครงสร้างแรงงาน

จากผลการสำรวจภาวะการทำงานของประชากรระดับจังหวัด เดือนธันวาคม พ.ศ.๒๕๕๕ แสดงโครงสร้างประชากรตามสถานภาพแรงงานจังหวัดลำปาง ดังนี้

ประชากรรวม		๘๒๐,๐๓๙ คน
แยกเป็น	- ผู้มีอายุต่ำกว่า ๑๕ ปี	๑๒๙,๘๖๐ คน
	- ผู้มีอายุ ๑๕ ปีขึ้นไป	๖๙๐,๑๗๙ คน
ผู้มีอายุ ๑๕ ปีขึ้นไป	๖๙๐,๑๗๙ คน	แยกเป็น
	- กำลังแรงงาน	๔๘๑,๒๗๙ คน
	- ผู้ไม่อยู่ในกำลังแรงงาน	๒๐๘,๙๐๐ คน
ผู้อยู่ในกำลังแรงงาน	๔๘๑,๒๗๙ คน	แยกเป็น
	- กำลังแรงงานปัจจุบัน	๔๗๗,๘๒๑ คน
	- กำลังแรงงานที่อยู่รอดฤดูกาล	๓,๔๕๗ คน
กำลังแรงงานปัจจุบัน	๔๗๗,๘๒๑คน	แยกเป็น
	- ผู้มีงานทำ	๔๗๖,๐๓๔ คน
	- ผู้ว่างงาน	๑,๗๘๘ คน
ผู้ไม่อยู่ในกำลังแรงงาน	๒๐๘,๙๐๐ คน	แยกเป็น
	- ทำงานบ้าน	๔๙,๐๙๒ คน
	- เรียนหนังสือ	๖๕,๒๔๑ คน
	- อื่น ๆ	๙๔,๕๖๖ คน

(ที่มา : สำนักงานสถิติจังหวัดลำปาง ข้อมูล ณ วันที่ ๓๑ ธันวาคม ๒๕๕๕)

การจ้างงาน

การจ้างจดทะเบียนและแจ้งเลิกของประกอบกิจการ ของสถานประกอบการในจังหวัดลำปาง ที่สำนักงานอุตสาหกรรมจังหวัด ดังนี้

รายการ	จำนวน			
	ปี ๒๕๕๕		ปี ๒๕๕๖	
	สถานประกอบการ (แห่ง)	ลูกจ้าง (คน)	สถานประกอบการ (แห่ง)	ลูกจ้าง (คน)
- รับแจ้งการจดทะเบียนโรงงานอุตสาหกรรม	๑๙	๔๑๙	๓๑	๓๘๖
- รับแจ้งการเลิกประกอบกิจการของโรงงานอุตสาหกรรม	๘	๒๗	๑๑	๒๕๕

(ที่มา : สำนักงานอุตสาหกรรมจังหวัดลำปาง ข้อมูล ณ วันที่ ๒๔ เมษายน ๒๕๕๖)





การจ้างแรงงานในต่างประเทศ

คนหางานจังหวัดลำปางนิยมเดินทางไปทำงานต่างประเทศในอัตราค่อนข้างสูง โดยข้อมูลคนหางานที่เดินทางไปทำงานต่างประเทศแล้วเดินทางกลับมาพักที่ภูมิลำเนา และได้มาแจ้งเดินทางกลับไปทำงานต่างประเทศหรือ Re-entry Visa และแจ้งการเดินทางกลับไปทำงานต่างประเทศด้วยตนเอง ณ สำนักงานจัดหางานจังหวัดลำปาง ดังนี้

ปี	การแจ้งการเดินทางกลับไปทำงานต่างประเทศ (Re-entry Visa) (คน)	แจ้งเดินทางไปทำงานด้วยตนเอง(คน)	รวม (คน)
๒๕๕๓	๑,๘๑๑	-	๑,๘๑๑
๒๕๕๔	๑,๖๘๔	-	๑,๖๘๔
๒๕๕๕	๑,๕๙๑	๑๑๓	๑,๗๐๔
๒๕๕๖	๖๔๔	๑๐	๖๕๔

(ที่มา: สำนักงานจัดหางานจังหวัดลำปาง ข้อมูล ณ วันที่ ๒๕ เมษายน ๒๕๕๖)

หมายเหตุ: ปี ๒๕๕๖ ข้อมูลตั้งแต่เดือนมกราคม - เมษายน ๒๕๕๖

จากข้อมูลข้างต้น คนหางานจังหวัดลำปางแจ้งเดินทางไปทำงานต่างประเทศในปี ๒๕๕๔ เปรียบเทียบ ปี ๒๕๕๓ พบว่ามีจำนวนลดลง เนื่องจากในช่วงเดือนกุมภาพันธ์ - มีนาคม ๒๕๕๔ เกิดเหตุการณ์ความไม่สงบในประเทศลิเบียทำให้ประเทศไทยต้องอพยพแรงงานไทยที่ทำงานอยู่ในประเทศลิเบียเดินทางกลับประเทศไทยเป็นจำนวนมาก และไม่มีคนหางานมาแจ้งเดินทางไปทำงานด้วยตนเอง ทำให้จำนวนคนหางานจังหวัดลำปางที่เดินทางไปทำงานต่างประเทศลดลง และข้อมูลปี ๒๕๕๕ พบว่าจำนวนคนหางานจังหวัดลำปางที่เดินทางไปทำงานต่างประเทศมีจำนวนเพิ่มมากขึ้น เนื่องจากกรมการจัดหางานได้ดำเนินการรับสมัครและคัดเลือกคนหางานไปทำงานประเทศอิสราเอล สาธารณรัฐเกาหลี และไต้หวัน และคาดว่าในปี ๒๕๕๖ จะมีแนวโน้มเพิ่มมากขึ้นอย่างต่อเนื่อง



การอุตสาหกรรม

การอุตสาหกรรมในจังหวัดลำปาง เป็นอุตสาหกรรมที่พึ่งพาทรัพยากรธรรมชาติในท้องถิ่น ประกอบกับมีปัจจัยความพร้อมในด้านอื่น ๆ จึง

ทำให้แนวโน้มของอุตสาหกรรมในจังหวัดลำปางขยายตัวขึ้น โดยมีจำนวนโรงงานอุตสาหกรรมเปรียบเทียบการเพิ่มขึ้นดังนี้

ปี พ.ศ.	จำนวน		
	โรงงานอุตสาหกรรม (แห่ง)	เงินลงทุน (ล้านบาท)	การจ้างงาน (คน)
๒๕๔๕	๑,๐๖๘	๕๖,๑๑๗	๒๐,๓๔๗
๒๕๔๖	๑,๑๔๐	๕๖,๕๕๙	๒๑,๕๔๗
๒๕๔๗	๑,๒๐๐	๕๗,๑๑๘	๒๓,๐๓๗
๒๕๔๘	๑,๒๗๐	๕๘,๕๒๓	๒๔,๕๓๑
๒๕๔๙	๑,๓๓๒	๕๘,๘๓๖	๒๕,๑๗๒
๒๕๕๐	๑,๓๘๙	๕๙,๒๗๘	๒๕,๗๖๖





ปี พ.ศ.	จำนวน		
	โรงงานอุตสาหกรรม (แห่ง)	เงินลงทุน (ล้านบาท)	การจ้างงาน (คน)
๒๕๕๑	๑,๔๓๕	๕๙,๗๓๔	๒๖,๔๓๐
๒๕๕๒	๑,๔๖๓	๖๐,๑๗๑	๒๖,๗๒๖
๒๕๕๓	๑,๔๙๘	๖๐,๕๕๐	๒๗,๐๖๕
๒๕๕๔	๑,๕๒๙	๖๐,๘๙๗	๒๗,๕๘๑
๒๕๕๕	๑,๕๔๘	๖๑,๒๖๑	๒๘,๐๐๐
๒๕๕๖	๑,๖๐๐	๖๑,๒๘๔	๒๘,๔๓๕

(ที่มา : สำนักงานอุตสาหกรรมจังหวัดลำปาง ข้อมูล ณ วันที่ ๒๔ เมษายน ๒๕๕๖)

ตารางแสดงจำนวนโรงงานแยกตามจำพวก

ตั้งแต่ปี พ.ศ. ๒๕๐๐-๒๕๕๖

จำนวนโรงงาน	เงินทุน	ชาย	หญิง	รวม	แรงม้า
๕๖๓	๗๔,๕๖๐,๙๐๐	๙๑๐	๓๗	๙๔๗	๘,๔๔๕.๗๒
๒๔๔	๓๕๑,๘๑๗,๑๐๐	๗๕๙	๘๔๖	๑,๖๐๕	๘,๐๑๒.๘๓
๗๙๓	๖๐,๘๕๗,๙๖๐,๑๕๗	๑๔,๐๓๘	๑๑,๘๐๕	๒๕,๘๔๓	๑๖,๘๕๔,๖๙๖.๕๕
๑,๖๐๐	๖๑,๒๘๔,๓๓๘,๑๕๗	๑๕,๗๐๗	๑๒,๗๒๘	๒๘,๔๓๕	๑๖,๘๗๑,๑๕๕.๑๐

(ที่มา : สำนักงานอุตสาหกรรมจังหวัดลำปาง ข้อมูล ณ วันที่ ๒๔ เมษายน ๒๕๕๖)

โรงงานจำพวกที่ ๑ เป็นโรงงานที่ใช้เครื่องจักรไม่เกิน ๒๐ แรงม้า

โรงงานจำพวกที่ ๒ เป็นโรงงานที่ใช้เครื่องจักรเกิน ๒๐ แรงม้า แต่ไม่เกิน ๕๐ แรงม้า

โรงงานจำพวกที่ ๓ เป็นโรงงานที่ใช้เครื่องจักรเกิน ๕๐ แรงม้า



ผลิตภัณฑ์เซรามิก





Y การเกษตร

จังหวัดลำปางมีพื้นที่เพาะปลูกพืช จำนวน ๑,๑๑๑,๑๑๓ ไร่ คิดเป็นร้อยละ ๑๔.๐๖ ของพื้นที่จังหวัด ประชากรส่วนใหญ่ประกอบอาชีพด้านเกษตรกรรม มีครัวเรือนที่ประกอบอาชีพการเกษตร จำนวน ๑๓๓,๕๑๕ ครัวเรือน คิดเป็นร้อยละ ๔๘.๘๓ ของครัวเรือนทั้งหมด

ข้อมูลครัวเรือนเกษตรกร พ.ศ.๒๕๕๕

อำเภอ	จำนวน		
	ครัวเรือน	ครัวเรือนเกษตรกร	พื้นที่การเกษตร (ไร่)
๑. เมืองลำปาง	๙๕,๑๓๓	๒๗,๒๗๒	๑๘๐,๑๓๓
๒. แม่เมาะ	๑๕,๙๗๒	๖,๐๓๕	๖๔,๔๒๗
๓. เกาะคา	๒๑,๒๙๘	๑๐,๖๕๘	๕๙,๑๙๑
๔. เสริมงาม	๙,๘๘๙	๗,๙๙๑	๕๓,๑๓๙
๕. งาว	๑๘,๗๒๐	๑๐,๐๘๙	๑๒๗,๓๒๓
๖. แจ้ห่ม	๑๓,๘๔๓	๘,๓๕๔	๘๓,๑๑๒
๗. วังเหนือ	๑๔,๙๖๓	๙,๙๕๖	๑๓๑,๗๘๔
๘. เถิน	๒๐,๓๕๔	๑๑,๕๘๐	๙๐,๕๖๗
๙. แม่พริก	๕,๒๕๒	๓,๖๖๓	๓๒,๔๐๓
๑๐. แม่ทะ	๒๐,๓๙๒	๑๓,๑๒๑	๑๑๔,๒๖๓
๑๑. สบปราบ	๘,๒๖๓	๖,๔๑๘	๔๙,๙๙๐
๑๒. ห้างฉัตร	๑๘,๗๔๐	๑๐,๕๗๕	๕๖,๐๖๔
๑๓. เมืองปาน	๑๐,๖๑๙	๗,๘๐๓	๖๘,๗๑๗
รวม	๒๗๓,๔๓๘	๑๓๓,๕๑๕	๑,๑๑๑,๑๑๓





พืชเศรษฐกิจที่สำคัญของจังหวัดลำปาง ได้แก่ ข้าว พืชไร่ พืชผัก ไม้ผลไม้ยืนต้น โดยมีรายละเอียดดังนี้

ผลผลิตและมูลค่าพืชเศรษฐกิจของจังหวัดลำปาง

กลุ่มชนิดพืช	ปี ๒๕๕๕	
	พื้นที่ปลูก (ไร่)	ผลผลิตรวม (ตัน)
- ข้าว	๕๒๒,๗๕๗	๒๙๓,๙๘๖
- พืชไร่	๓๔๕,๗๗๖	๖๑๐,๕๖๗
- ไม้ผลไม้ยืนต้น	๓๗,๖๕๓	๖๘,๐๖๑
- พืชผัก	๒๐๔,๙๒๗	๒๖๔,๘๒๘
รวม	๑,๑๑๑,๑๑๓	๑,๒๓๗,๔๔๒

ด้านการปศุสัตว์

การเลี้ยงสัตว์ ส่วนใหญ่เลี้ยงลักษณะเกษตรรายย่อย ครอบคลุมพื้นที่ทั้ง ๑๓ อำเภอ ประกอบด้วย ใกล้เคียงเมือง โคนือลูกผสมพื้นเมือง จากสถิติ ปี ๒๕๕๓-๒๕๕๕ จำนวนโคลดลง เนื่องจากเกษตรกรเลิกเลี้ยงสาเหตุข้อจำกัดสถานที่พื้นที่สำหรับเลี้ยงโค สภาวะราคาไม่แน่นอน และการเลี้ยงสัตว์ปีกส่วนใหญ่เลี้ยงเสริมอาชีพรายได้ในครัวเรือนไม่เป็นการค้า ส่วนการเลี้ยงสัตว์ลักษณะระบบฟาร์ม กระจายกลุ่มอำเภอที่มีความพร้อม โดยรับการสนับสนุนจากบริษัทในเครือ ซีพี เบทาโกร และกลุ่มอิสระ พื้นที่อำเภอเมืองลำปาง เกาะคา ห้างฉัตรเสริมงาม สบปราบ ลักษณะรับจ้างเลี้ยงหรือสัญญาประกันระหว่างเกษตรกรกับตัวแทนบริษัทดังกล่าว ทั้งนี้ มีเงื่อนไขเกษตรกรต้องมีความพร้อมในด้านสถานที่เลี้ยงและต้องเลี้ยงระบบฟาร์มมาตรฐานโดยการรับรองจากหน่วยงานกรมปศุสัตว์ ซึ่งส่วนใหญ่ เป็น ฟาร์ม ใกล้เคียง สุกร กรณีใกล้เคียงจำนวนปริมาณลดลงเนื่องจากบริษัทย้ายฐานผลิต



ปัจจุบันกรมปศุสัตว์มีนโยบายส่งเสริมการเลี้ยงสัตว์พื้นเมือง (ใกล้เคียงหางดำ) ในระบบฟาร์มควบคุมโรคระบาดดำเนินการโดยเกษตรกรรายย่อย กำกับดูแลโดยเจ้าหน้าที่ปศุสัตว์อำเภอท้องที่ เช่น อำเภอแจ้ห่ม อำเภอสบปราบสำหรับสัตว์อื่น ๆ มีการกระจายเลี้ยงตามความสนใจเป็นกลุ่มเฉพาะ เช่น หมูป่า นกกระทา แพะแกะตามรายละเอียดดังนี้

ชนิดสัตว์	ปี ๒๕๕๓	ปี ๒๕๕๔	ปี ๒๕๕๕	หมายเหตุ
โคนือ	๑๗๓,๕๐๗	๑๓๙,๘๒๑	๑๒๔,๘๕๓	
โคนม	๙๙๙	๗๙๓	๑,๗๐๓	
กระบือ	๑๓,๘๖๘	๑๑,๖๘๘	๑๐,๙๑๓	
ใกล้เคียง	๕๒๘,๘๘๖	๕๕,๗๔๒	๖๓๖,๓๔๕	
ใกล้เคียง	๓๓,๑๗๔	๖๙,๒๒๒	๑๓๘,๔๐๖	





ชนิดสัตว์	ปี ๒๕๕๓	ปี ๒๕๕๔	ปี ๒๕๕๕	หมายเหตุ
ไก่พื้นเมือง	๑,๗๓๓,๙๔๐	๑,๖๔๕,๔๙๘	๑,๗๓๐,๘๕๖	
สุกร	๖๐,๘๐๔	๕๕,๔๒๙	๗๗,๖๘๑	
เป็ด	๒๓,๕๒๗	๒๑,๙๖๗	๓๔,๒๐๗	
แพะ	๔๐๐	๔๔๐	๙๔๔	
แกะ	๑๘	๗	๙๕	
ม้า	๑๙๖	๑๙๗	๒๗๐	
นกกระทา	๒,๔๑๒	๗๙๓	๗๕๕	
นกกระจอกเทศ	-	๒	๔	
กวาง	๑๘๐	๑๕๒	๒๑๔	
หมูป่า	๑๔๑	๑๔๐	๑๔๑	
ไก่วง	๔๘๔	๑๑๐	๑๒๑	
ช้าง	๓๒	๓๒	๓๙	
ห่าน	๗๑๗	๓๘๙	๔๗๔	

สรุปข้อมูลฟาร์มเลี้ยงสัตว์ที่ได้รับรองมาตรฐานฟาร์ม ในเขตพื้นที่จังหวัดลำปาง

อำเภอ	ไก่ไข่ (จำนวน)	ไก่เนื้อ (จำนวน)	สุกร (จำนวน)	โคนม (จำนวน)	โคเนื้อ (จำนวน)	ผึ้ง (จำนวน)	โรงฆ่า สัตว์	ศูนย์ รวบรวม น้ำมันดิบ
เมือง	๑	๒๓	๙	-	-	-	๕	-
แจ้ห่ม	๑	๓	๑	-	-	-	๑	-
ห้างฉัตร	๑	๔	๒๐	๘	-	-	๒	๑
แม่เมาะ	๑	๒	-	-	-	-	-	-
แม่ทะ	๕	๒	๑๓	-	-	-	๑	-
เกาะคา	๒	๒	๔๔	-	-	-	๒	-
วังเหนือ	๑	-	-	-	-	-	๓	-
เมืองปาน	-	-	-	-	-	-	๒	-
งาว	-	-	๒	-	-	-	๑	-
เสริมงาม	๕	๑๕	๒๒	-	-	-	๑	-
สบปราบ	-	๑๑	๑	-	-	-	๑	-
เถิน	-	๑	๓	-	-	-	๓	-
แม่พริก	-	๓	-	-	-	-	๑	-
รวม	๑๗	๖๖	๑๑๕	๘	-	-	๒๓	๑

แหล่งที่มา : สำนักงานปศุสัตว์จังหวัดลำปาง ข้อมูล ณ วันที่ ๓๑ ธันวาคม ๒๕๕๕





ด้านการประมง ปี ๒๕๕๕ จังหวัดลำปางมีพื้นที่ทำการประมงทั้งสิ้น ๖,๓๓๐.๒๘ ไร่ เกษตรกรจำนวน ๑๒,๖๗๗ ราย ส่วนใหญ่อยู่ในพื้นที่อำเภอเถิน เมืองลำปาง กาว แม่ทะ สบปราบ แม่เมาะ เมืองปาน และวังเหนือ ตามลำดับ มีจำนวนเกษตรกรที่เพาะเลี้ยงปลา ๕ อันดับแรก ดังนี้

ที่	ชนิดสัตว์น้ำ	จำนวนเกษตรกร (ราย)	
		บ่อ	กระชัง
๑	ปลานิล	๗,๗๗๑	๑๖
๒	ปลาดุก	๔,๐๐๗	๒๙
๓	ปลาตะเพียน	๘๘๙	-
๔	ปลาไน	๒๙๕	-
๕	ปลาช่อน	๑๕๑	-

(แหล่งที่มา : สำนักงานประมงจังหวัดลำปาง)



ด้านสหกรณ์

๑. สหกรณ์

❖ สถานะสหกรณ์

ประเภทสหกรณ์	ดำเนินงาน/ ธุรกิจ (แห่ง)	หยุดดำเนินงาน/ ธุรกิจ (แห่ง)	เลิก (แห่ง)	รวมทั้งหมด (แห่ง)
๑. สหกรณ์การเกษตร	๓๓	๒	๑	๓๖
๒. สหกรณ์ประมง	-	-	-	-
๓. สหกรณ์นิคม	๑	-	-	๑
๔. สหกรณ์ออมทรัพย์	๑๑	-	-	๑๑
๕. สหกรณ์ร้านค้า	๒	-	-	๒
๖. สหกรณ์บริการ	๑๐	๑	-	๑๑
๗. สหกรณ์เครดิตยูเนี่ยน	๒๒	-	๑	๒๓
รวม	๗๙	๓	๒	๘๔

ที่มา : กลุ่มจัดตั้งและส่งเสริมสหกรณ์ สำนักงานสหกรณ์จังหวัดลำปาง

(จากผลการจัดมาตรฐานสหกรณ์ ประจำปี ๒๕๕๕)

คำชี้แจง : การแยกสถานะของสหกรณ์ยึดตามคำนิยามของสำนักจัดตั้งและส่งเสริมสหกรณ์





ในปีงบประมาณ พ.ศ.๒๕๕๕ มีสหกรณ์จดทะเบียนจัดตั้งใหม่ จำนวน ๓ แห่งดังนี้

๑. ชุมนุมสหกรณ์พัฒนาอุตสาหกรรมสับปะรดแห่งประเทศไทย จำกัด ประเภทการเกษตร จำนวนสมาชิก ๗ สหกรณ์
๒. สหกรณ์กองทุนสวนยางจังหวัดลำปาง จำกัด ประเภท การเกษตร จำนวนสมาชิก ๑๐๐ คน
๓. สหกรณ์เคหสถานชุมชนตลาดรัตนไถ่จาว จำกัด ประเภท บริการ จำนวนสมาชิก ๕๖ คน

❖ ปริมาณธุรกิจของสหกรณ์ในปีงบประมาณ พ.ศ. ๒๕๕๕

ประเภทสหกรณ์	ปริมาณธุรกิจของสหกรณ์ (แห่ง)	ปริมาณธุรกิจ แยกตามประเภทการให้บริการ (ล้านบาท)					
		รับฝากเงิน	ให้เงินกู้	จัดหาสินค้ามาจำหน่าย	รวบรวมผลผลิตและแปรรูป	บริการและอื่น ๆ	รวมทั้งสิ้น
๑. สหกรณ์การเกษตร	๓๓	๑,๒๗๘.๑๕๗	๗๑๕.๕๔๓	๑,๑๕๕.๔๘๐	๓๒๖.๖๓๘	๘.๙๑๙	๓,๔๘๔.๗๓๗
๒. สหกรณ์ประมง	-	-	-	-	-	-	-
๓. สหกรณ์นิคม	๑	๕๙.๐๔๙	๒๔.๑๒๔	๒๕.๔๓๔	๓.๐๕๐	๐.๐๓๕	๑๑๑.๖๙๒
๔. สหกรณ์ออมทรัพย์	๑๑	๒,๙๒๘.๙๖๘	๑๐,๗๕๖.๗๙๗	-	-	-	๑๓,๖๘๕.๗๖๕
๕. สหกรณ์ร้านค้า	๒	-	-	๑๔๗.๗๐๙	-	-	๑๔๗.๗๐๙
๖. สหกรณ์บริการ	๑๐	๐.๗๔๗	๘.๑๒๐	๒.๕๙๒	๕.๒๘๐	๑.๓๘๖	๑๘.๑๒๕
๗. สหกรณ์เครดิตยูเนี่ยน	๒๒	๑๖๙.๖๗๒	๑๖๘.๒๓๒	-	-	-	๓๓๗.๙๐๔
รวมทั้งสิ้น	๗๙	๔,๔๓๖.๕๙๓	๑๑,๖๗๒.๘๑๖	๑,๓๓๑.๒๑๕	๓๓๔.๙๖๘	๑๐.๓๔๐	๑๗,๗๘๕.๙๓๒

ที่มา : กลุ่มส่งเสริมและพัฒนาธุรกิจสหกรณ์ สำนักงานสหกรณ์จังหวัดลำปาง
(สรุปรายงานผลการดำเนินธุรกิจ ปี ๒๕๕๕)





❖ ผลการดำเนินงาน

ประเภทสหกรณ์	ผลการดำเนินงานปีล่าสุดที่มีการปิดบัญชีในปีงบประมาณ พ.ศ. ๒๕๕๕							กำไร (ขาดทุน) สุทธิ ในภาพรวม (๕) - (๗)
	ผลการดำเนินงานในภาพรวม			การดำเนินงานมีผลกำไร - ขาดทุน				
	(๑) จำนวน สหกรณ์ (แห่ง)	(๒) รายได้ (ล้านบาท)	(๓) ค่าใช้จ่าย (ล้านบาท)	(๔) จำนวน สหกรณ์ (แห่ง)	(๕) กำไร (ล้านบาท)	(๖) จำนวน สหกรณ์ (แห่ง)	(๗) ขาดทุน (ล้านบาท)	
๑. สหกรณ์ การเกษตร	๓๓	๑,๖๓๑.๙๗๐	๑,๕๗๐.๒๘๐	๓๐	๖๑.๖๘๙	๓	๐.๑๙๐	๖๑.๕๒๙
๒. สหกรณ์นิคม	๑	๔๓.๒๓๗	๔๒๕๖๙	๑	๐.๖๖๘	-	-	๐.๖๖๘
๓. สหกรณ์ออม ทรัพย์	๑๑	๕๘๘.๒๗๑	๑๓๔.๗๖๑	๑๑	๔๕๓.๕๐๙	-	-	๔๕๓.๕๐๙
๔. สหกรณ์ร้านค้า	๒	๑๓๖.๒๒๙	๑๓๓.๕๗๘	๒	๒.๖๕๑	-	-	๒.๖๕๑
๕. สหกรณ์บริการ	๑๐	๙.๕๙๐	๘.๖๒๑	๙	๐.๙๖๙	๑	๐.๐๗๔	๐.๘๙๕
๖. สหกรณ์เครดิต ยูเนียน	๒๒	๔๘.๙๒๓	๑๔.๑๘๐	๑๘	๓๕.๕๓๗	๔	๐.๘๗๖	๓๔.๖๖๑
รวมทั้งสิ้น	๗๙	๒,๔๕๘.๒๒๒	๑,๙๐๓.๙๙๒	๗๑	๕๕๕.๐๒๓	๘	๑.๑๔๐	๕๕๓.๘๘๓

ที่มา : สำนักงานตรวจบัญชีสหกรณ์จังหวัดลำปาง กรมตรวจบัญชีสหกรณ์
(งบการเงินปีบัญชีล่าสุดของสหกรณ์)

หมายเหตุ ผลรวมของสหกรณ์ในช่อง (๑) จะต้องเท่ากับผลรวมของช่อง (๔) + (๖)

๒. กลุ่มเกษตรกร

❖ สถานะกลุ่มเกษตรกร

ประเภทกลุ่มเกษตรกร	ดำเนินงาน/ ธุรกิจ (แห่ง)	หยุดดำเนินงาน/ ธุรกิจ (แห่ง)	เลิก (แห่ง)	รวมทั้งหมด (แห่ง)
๑. กลุ่มเกษตรกรทำนา	๓๔	๒	๒	๓๘
๒. กลุ่มเกษตรกรทำสวน	๑๒	-	-	๑๒
๓. กลุ่มเกษตรกรเลี้ยงสัตว์	๖	๒	๑	๙
๔. กลุ่มเกษตรกรทำไร่	๒๑	๑	๑	๒๓
รวม	๗๓	๕	๔	๘๒

ที่มา : กลุ่มจัดตั้งและส่งเสริมสหกรณ์ สำนักงานสหกรณ์จังหวัดลำปาง
(การจัดมาตรฐานกลุ่มเกษตรกรประจำปี๒๕๕๕)





❖ ปริมาณธุรกิจ

ประเภท กลุ่มเกษตรกร	ปริมาณธุรกิจ ของกลุ่ม เกษตรกร (แห่ง)	ปริมาณธุรกิจ แยกตามประเภทการให้บริการ (ล้านบาท)					
		รับฝากเงิน	ให้เงินกู้	จัดหาสินค้า มาจำหน่าย	รวบรวม ผลผลิตและ แปรรูป	บริการ และ อื่น ๆ	รวมทั้งสิ้น
๑. กลุ่มเกษตรกร ทำนา	๓๔	๐.๑๘๔	๔.๖๙๙	๘.๐๖๗	-	-	๑๒.๙๕๑
๒. กลุ่มเกษตรกร ทำสวน	๑๒	๐.๐๑๙	๑.๐๓๐	๑.๕๓๔	-	๐.๐๒๑	๒.๖๐๖
๓. กลุ่มเกษตรกร เลี้ยงสัตว์	๖	๐.๐๑๖	๑.๔๓๒	๐.๕๕๖	-	-	๑.๙๙๕
๔. กลุ่มเกษตรกร ทำไร่	๒๑	๐.๑๖๘	๔.๕๕๑	๔.๑๔๗	๐.๘๐๐	-	๙.๖๖๖
รวมทั้งสิ้น	๗๓	๐.๓๘๗	๑๑.๗๑๕	๑๔.๒๙๖	๐.๘๐๐	๐.๐๒๑	๒๗.๒๒๐

ที่มา : รายงานการสอบบัญชีกลุ่มเกษตรกรสำหรับปี สิ้นสุดวันที่ ๓๑ ธันวาคม ๒๕๕๔ และ ๓๑ มีนาคม ๒๕๕๕

❖ ผลการดำเนินงาน

ประเภท กลุ่มเกษตรกร	ผลการดำเนินงานปีล่าสุดที่มีการปิดบัญชีในปีงบประมาณ พ.ศ. ๒๕๕๕							กำไร (ขาดทุน) สุทธิใน ภาพรวม (๕) - (๗)
	ผลการดำเนินงานในภาพรวม			การดำเนินงานมีผลกำไร - ขาดทุน				
	(๑) จำนวน กลุ่ม เกษตรกร (แห่ง)	(๒) รายได้ (ล้านบาท)	(๓) ค่าใช้จ่าย (ล้านบาท)	(๔) จำนวน กลุ่ม เกษตรกร (แห่ง)	(๕) กำไร (ล้านบาท)	(๖) จำนวน กลุ่ม เกษตรกร (แห่ง)	(๗) ขาดทุน (ล้านบาท)	
๑. กลุ่มเกษตรกร ทำนา	๓๔	๘.๖๖๓	๗.๙๘๓	๓๓	๐.๗๐๖	๑	๐.๐๐๔	๐.๗๐๒
๒. กลุ่มเกษตรกร ทำสวน	๑๒	๑.๙๐๕	๑.๗๗๓	๑๑	๐.๑๔๓	๑	๐.๐๑๒	๐.๑๓๑
๓. กลุ่มเกษตรกร เลี้ยงสัตว์	๖	๑.๕๙๑	๑.๔๙๗	๕	๐.๒๔๔	๑	๐.๑๕๑	๐.๐๙๓
๔. กลุ่มเกษตรกร ทำไร่	๒๑	๕.๕๑๑	๔.๘๗๙	๒๑	๐.๖๓๒	-	-	๐.๖๓๒
รวมทั้งสิ้น	๗๓	๑๗.๖๗๐	๑๖.๑๓๒	๗๐	๑.๗๒๕	๓	๐.๑๖๗	๑.๕๕๘

ที่มา : รายงานการสอบบัญชีกลุ่มเกษตรกร สำหรับปีสิ้นสุดวันที่ ๓๑ ธันวาคม ๒๕๕๔ และ ๓๑ มีนาคม ๒๕๕๕

หมายเหตุ ผลรวมของกลุ่มเกษตรกรในช่อง (๑) จะต้องเท่ากับผลรวมของช่อง (๔) + (๖)





ข้อมูลน้ำมันเชื้อเพลิงของจังหวัดลำปาง

ปริมาณการใช้น้ำมันเชื้อเพลิงในจังหวัดลำปาง จำแนกตามชนิดของน้ำมันเชื้อเพลิง พ.ศ.๒๕๕๒-๒๕๕๖

ชนิดของน้ำมันเชื้อเพลิง	๒๕๕๒ ล้านลิตร	๒๕๕๓ ล้านลิตร	๒๕๕๔ ล้านลิตร	๒๕๕๕ ล้านลิตร	๒๕๕๖ ล้านลิตร
เบนซิน ออกเทน ๙๑	๓๖.๐๗	๓๘.๗๑	๓๙.๕๓	๓๖.๖๘๓	๑.๗๓๑
เบนซิน ออกเทน ๙๕	๐.๖๓	๐.๑๔	-	-	๐.๓๒๗
ดีเซลหมุนเร็ว (HSD)	๑๕๑.๑๘	๑๖๓.๖๘	๒๑๐.๖๒	-	-
ดีเซลหมุนช้า	-	-	-	-	-
ดีเซลหมุนเร็ว บี ๕ (HSD B๕)	๘๒.๒๖	๘๒.๓๙	๑๑.๐๒	๒๑๘.๒๑๓	๓๖.๙๖๐
ดีเซลประมงชายฝั่ง	-	-	-	-	-
น้ำมันเตา	๐.๘๘	๑.๑๓	๑.๐๕	๑.๖๑๒	๐.๒๐๑
แก๊สแอลพีจี	๑๐๐.๒๕	๑๐๖.๓๕	๑๐๙.๓๕	๑๑๓.๔๒๑	๑๗.๘๒๔
ปาล์มดีเซล	-	-	-	-	-
แก๊สโซฮอล์ ๙๑	๙.๒๔	๑๐.๕๗	๑๓.๑๘	๑๔.๕๓๗	๓.๙๙๗
แก๊สโซฮอล์ ๙๕	๒๗.๑๒	๒๔.๒๓	๑๗.๗๒	๑๒.๙๙๙	๓.๗๗๑
แก๊สโซฮอล์ อี ๒๐	๐.๕๖	๐.๙๒	๑.๖๒	๒.๙๖๕	๐.๙๘๒
แก๊สโซฮอล์ อี ๘๕	-	-	-	-	-
ยอดรวม	๔๐๘.๑๙	๔๒๘.๑๒	๔๐๔.๐๙	๔๐๐.๔๓๐	๖๕.๗๙๓

หมายเหตุ ยอดการจำหน่ายน้ำมัน ปี พ.ศ.๒๕๕๖ ตั้งแต่เดือน มกราคม – กุมภาพันธ์ ๒๕๕๖

แหล่งที่มา : สำนักงานพลังงานจังหวัดลำปาง



การท่องเที่ยว

แหล่งท่องเที่ยวที่สำคัญของจังหวัด

จังหวัดลำปางมีแหล่งท่องเที่ยวหลากหลาย ทั้งแหล่งท่องเที่ยวเชิงนิเวศน์ แหล่งท่องเที่ยวทางประวัติศาสตร์ และศาสนสถาน และแหล่งท่องเที่ยวทางวัฒนธรรมและหัตถกรรม ได้แก่

แหล่งท่องเที่ยวเชิงนิเวศน์	แหล่งท่องเที่ยวทางประวัติศาสตร์/ ศาสนสถาน	แหล่งท่องเที่ยวทาง วัฒนธรรมและหัตถกรรม
๑. อุทยานแห่งชาติแจ้ซ้อน เช่น น้ำตกแจ้ซ้อน เส้นทางเดินศึกษา ธรรมชาติ น้ำตกแม่เปี้ยก น้ำตก แม่มอน น้ำตกแม่ขุน บ่อน้ำพุร้อน ห้องอาบน้ำแร่ ลานดอกเสี้ยว (หมู่บ้านป่าเหมี้ยง) จุดชมวิว ดอยล้าน	- วัดพระธาตุลำปางหลวง - ภาพเขียนสีก่อนประวัติศาสตร์ประตูผา - วัดพระแก้วดอนเต้าสุชาดาราม - วัดพระเจดีย์ขาวหลัง - วัดพระธาตุเสด็จ - วัดปางยงคก - วัดม่อนพระยาแช่ - วัดศรีรองเมือง	- ถนนคนเดินกาดกองต้า - ถนนวัฒนธรรม - บ้านสานัก - บ้านป่องนัก - กาดแก้วจาว - หมู่บ้านแกะสลัก (บ้าน หลุก)
๒. ศูนย์อนุรักษ์ช้างไทย สวนป่า ทุ่งเกวียน	- วัดศรีชุม - วัดพระธาตุจอมปิง	- หมู่บ้านปั้นหม้อดิน บ้านม่อนเขาแก้ว





แหล่งท่องเที่ยวเชิงนิเวศน์	แหล่งท่องเที่ยวทางประวัติศาสตร์/ ศาสนสถาน	แหล่งท่องเที่ยวทาง วัฒนธรรมและหัตถกรรม
<p>๓. อุทยานแห่งชาติถ้ำผาไท เช่น ถ้ำผาไท หล่มภูเขียว ถ้ำโจร น้ำตกแม่แก้ว</p> <p>๔. อุทยานแห่งชาติดอยขุนตาล เช่น อุโมงค์ขุนตาล น้ำตกแม่ลอง น้ำตกตาดเหมย</p> <p>๕. อุทยานแห่งชาติแม่วะ น้ำตกแม่วะ</p> <p>๖. อุทยานแห่งชาติดอยจาง เช่น น้ำตกแม่จาง น้ำตกตาดปู่หล้า ผาซ้าง ผากาน</p> <p>๗. เขื่อนกิ่วลม</p> <p>๘. อ่างเก็บน้ำวังเหนือ</p> <p>๙. ภูเขาไฟผาลาด</p> <p>๑๐. โรงไฟฟ้าแม่เมาะ เช่น สวนพฤกษชาติ ภูเขาไฟจำป่าแดด ฟุ้งบัวตอง</p> <p>๑๑. น้ำตกวังแก้ว</p> <p>๑๒. เขื่อนกิ่วคอหมา</p> <p>๑๓. น้ำตกธารทอง</p> <p>๑๔. น้ำตกพระเสด็จ</p>	<ul style="list-style-type: none"> - วัดเสลารัตนปีพพดาราม (วัดไหล่หิน) - วัดอักโขชัยคีรี - ศาลเจ้าพ่อหลักเมืองจังหวัดลำปาง - ศาลเจ้าพ่อประตูผา - วัดป่าฝาง - วัดจองคา - วัดจองคำ - วัดม่อนจำศีล - วัดม่อนปู่ยักษ์ - อนุสาวรีย์เจ้าพระยาสุลวภาไชยสงคราม (เจ้าพ่อทิพย์ช้าง) - วัดถ้ำพระสบาย - วัดถ้ำสุขเกษมสวรรค์ - สำนักปฏิบัติธรรมหลวงพ่อกษม เขมโก - วัดปงสนุกเหนือ - อนุสาวรีย์เจ้าพ่อพญาคำลือ - วัดพุทธบาทวังตวง - วัดอุ้มลอง - วัดเวียง - วัดพระธาตุจอมก้อย(พระพุทธเจ้าตอกสาน) - วัดช่วงกอม - กู่เจ้าย่าสุตา - วัดเฉลิมพระเกียรติฯดอยพระบาท - ปู่ผาแดง - วัดดงนั้งชัยคีรี - โบราณสถานโบราณวัตถุ พระพุทธรูปไม้แก่นจันทร์ - วัดสันตายน้อย - วัดป่าเพิ่มพูนสามัคคี - ตามรอยบรรพบุรุษมนุษย์โฮโมอีเรคตัส (มนุษย์เกาะคา) - วัดประตูป่อง - หออะม็อก - กำแพงเมืองลำปาง(ประตูม้า) - วัดเชียงราย - วัดท่ามะโอ - วัดพระเจ้าทันใจ - วัดกู่คำ 	<ul style="list-style-type: none"> - ศูนย์ศิลปาชีพแม่ต๋า - สมาคมรมถ้ำจังหวัดลำปาง - กาดนัดสะพานโยง - ศูนย์อนุรักษ์ภาพยนตร์ย้อนยุค - กะลาตีไซซ์ - หมู่บ้านท่องเที่ยวโอท็อป - บ้านขามแดง - โรงงานอุตสาหกรรมเซรามิก - หมู่บ้านกระดาษสา (บ้านท่าล้อ) - กลุ่มดอกไม้ประดิษฐ์จากกระดาษสา - บ้านฮ่องกอก - หมู่บ้านทอผ้าพื้นเมือง (ผ้าน้ำมอญ - บ้านศรีหลวงแจ้ซ้อน) - กาดต้นเงิน







การเดินทางสู่จังหวัดลำปาง

การเดินทางสู่จังหวัดลำปาง สามารถเดินทางได้ทั้งรถยนต์ รถโดยสารประจำทาง รถไฟ และทางเครื่องบิน โดยมีรายละเอียด ดังนี้

ทางรถยนต์ เดินทางจากกรุงเทพฯ ใช้ทางหลวงหมายเลข ๑ ถึงกิโลเมตรที่ ๕๒ แยกซ้ายเข้าทางหลวงหมายเลข ๓๒ ผ่านจังหวัดสิงห์บุรี ชัยนาท เข้าจังหวัดนครสวรรค์ แล้วแยกซ้ายเข้าทางหลวงหมายเลข ๑ ผ่านจังหวัดกำแพงเพชร ตาก ตรงเข้าสู่จังหวัดลำปาง รวมระยะทางทั้งสิ้น ๕๙๙ กิโลเมตร ใช้เวลาเดินทางประมาณ ๗ ชั่วโมง หรือใช้เส้นทางสายใหม่จากจังหวัดพิษณุโลก เข้าอำเภอเด่นชัย จังหวัดแพร่ แล้วเดินทางเข้าสู่จังหวัดลำปาง

การเดินทางรถโดยสารประจำทาง บริษัท ขนส่ง จำกัด จัดบริการรถโดยสารธรรมดาและปรับอากาศ สอบถามรายละเอียด โทร. ๐๒-๘๓๖๒๘๕๒-๖๖ ๐๒-๕๖๗๕๕๙๙ สถานีขนส่งลำปาง โทร. ๐๕๔-๒๒๗๔๑๐ ๐๕๔-๒๒๗๘๕๒

การเดินทางโดยรถไฟ การรถไฟแห่งประเทศไทย บริการรถด่วน รถเร็ว และรถธรรมดา จากสถานีรถไฟหัวลำโพง สิ้นสุดที่สถานีรถไฟนครเชียงใหม่ ซึ่งผ่านสถานีรถไฟนครลำปางทุกวัน รายละเอียดติดต่อได้ที่ ๑๖๙๐ และสถานีรถไฟนครลำปาง โทร. ๐๕๔-๒๒๗๐๒๔ ๐๕๔-๓๑๘๖๔๘



การเดินทางโดยเครื่องบิน มีสายการบินของบริษัท บางกอกแอร์เวย์ ให้บริการเที่ยวบินทุกวัน สำรองที่นั่งบางกอกแอร์เวย์ลำปาง โทร. ๐๕๔-๒๒๗๗๑๕ ๐๕๔-๓๕๑๑๐๒ หรือ www.bangkokair.com และท่าอากาศยานลำปาง โทร. ๐๕๔-๒๒๖๒๕๘



สถานการณ์การท่องเที่ยว

ปี ๒๕๕๔ จังหวัดลำปางมีผู้มาเยือนทั้งสิ้น จำนวน ๔๗๘,๒๒๒ คน แยกเป็นชาวไทย จำนวน ๔๔๔,๔๗๗ คน คิดเป็นร้อยละ ๙๒.๙๔ ชาวต่างประเทศ จำนวน ๓๓,๗๔๕ คน คิดเป็นร้อยละ ๗.๐๕ โดย ผู้มาเยือนเพิ่มขึ้นจากปี ๒๕๕๓ จำนวน ๒๗,๐๙๓ คน ซึ่งน่าจะเกิดจากความผันผวนของภาวะเศรษฐกิจของโลก นักท่องเที่ยวชาวต่างประเทศ ที่มาเที่ยวที่จังหวัดลำปาง ๕ ลำดับแรก มีดังนี้

- ฝรั่งเศส
- เยอรมัน
- สหรัฐอเมริกา
- ญี่ปุ่น
- เบลเยียม

สถานที่ที่นักท่องเที่ยวนิยมไปมาก ๓ อันดับแรก ได้แก่

- วัดพระธาตุลำปางหลวง
- น้ำตกแจ้ซ้อน
- ศูนย์อนุรักษ์ช้างไทย





โดยมีรายละเอียดดังนี้

รายการ	ปี ๒๕๕๔	ปี ๒๕๕๓	+ เพิ่ม / - ลด (%)
ผู้มาเยือน(นักท่องเที่ยวและนักทัศนาจร)	๔๗๘,๒๒๒	๔๕๑,๑๒๙	+ ๖.๐๑
- ชาวไทย	๔๔๔,๔๗๗	๔๐๐,๙๐๕	+๑๐.๘๗
- ต่างประเทศ	๓๓,๗๔๕	๕๐,๒๒๔	-๓๒.๘๑
นักท่องเที่ยว(คน)	๓๐๒,๙๙๒	๒๗๕,๑๔๖	+๑๐.๑๒
- ชาวไทย	๒๗๓,๕๐๗	๒๔๔,๑๗๑	+๑๒.๐๑
- ต่างประเทศ	๒๙,๔๘๕	๓๐,๙๗๕	- ๔.๘๑
นักทัศนาจร (คน)	๑๗๕,๒๓๐	๑๗๕,๙๘๓	-๐.๔๓
- ชาวไทย	๑๗๐,๙๗๐	๑๕๖,๗๓๔	+๙.๐๘
- ต่างประเทศ	๔,๒๖๐	๑๙,๒๔๙	-๗๗.๘๗
วันพักเฉลี่ย (วัน)	๒.๒๓	๒.๐๖	+๐.๑๗
- ชาวไทย	๒.๒๙	๒.๐๐	+๐.๒๙
- ต่างประเทศ	๑.๖๙	๒.๕๕	-๐.๘๕
ค่าใช้จ่ายต่อคนต่อวัน (บาท)	๑,๕๖๘.๒๕	๑,๖๒๔.๑๔	-๓.๔๔
- ชาวไทย	๑,๕๑๘.๑๑	๑,๕๒๓.๒๖	-๐.๓๕
- ต่างประเทศ	๒,๓๐๔.๔๙	๒,๒๘๖.๔๑	+๐.๗๙
รายได้จากการท่องเที่ยว(ล้านบาท)	๑,๓๓๓.๕๒	๑,๒๐๕.๔๕	+๑๐.๖๒
- ชาวไทย	๑,๒๐๘.๕๖	๙๘๑.๑๒	+๒๓.๑๘
- ต่างประเทศ	๑๒๔.๙๖	๒๒๔.๓๓	-๔๔.๓๐

โรงแรม / ที่พัก / รีสอร์ท

ลำดับที่	ชื่อ	เบอร์โทร	ราคาห้องพัก	จำนวนบ้านพัก
๑	โรงแรมเวียงลคอร ที่อยู่ ๑๓๘/๓๘ ถ.พหลโยธิน ต.สวนดอก อ.เมือง จ.ลำปาง	๐๕๔-๒๒๘๔๗๑ ๒๒๘๐๙๕-๖ ๓๑๖๔๓๐-๕ Fax.๐๕๔-๓๑๖๔๒๗	๑,๐๐๐-๓,๐๐๐ บาท	๑๐๐ ห้อง
๒	โรงแรมลำปางริเวอร์ลอคด์ ที่อยู่ ๓๓๐ ถ.ลำปางกลาง หมู่บ้านลำปางกลาง ต.ชมพู อ.เมือง จ.ลำปาง	๐๕๔-๓๓๖๖๔๐-๑	๓,๐๐๐-๔,๕๐๐ บาท	๖๐ ห้อง
๓	โรงแรมลำปางเวียงทอง ที่อยู่ ๑๓๘/๑๐๙ ถ.พหลโยธินต.สวนดอก อ.เมือง จ.ลำปาง	๐๕๔-๒๒๕๘๐๑	๑,๑๐๐-๓,๒๐๐ บาท	๒๕๐ ห้อง





ลำดับ ที่	ชื่อ	เบอร์โทร	ราคาห้องพัก	จำนวนบ้านพัก
๔	โรงแรมทิพย์ช้าง ที่อยู่ ๕๔/๒๒ ถ.ท่าครวน้อย ต.สบตุ๋ย อ.เมือง จ.ลำปาง	๐๕๔-๒๒๖๕๐๑-๖ Fax.๒๒๕๓๖๒	๒,๒๐๐ บาท	๑๓๐ ห้อง
๕	โรงแรมเอเชียลำปาง ที่อยู่ ๒๒๙ ถ.บุญวาทย์ ต.สวนดอก อ.เมือง จ.ลำปาง	๐๕๔-๒๒๗๘๔๔-๗	๔๙๐-๗๐๐ บาท	๗๑ ห้อง
๖	โรงแรมคิมซิติ ที่อยู่ ๒๗๔/๑ ถ.ฉัตรไชย ต.สบตุ๋ย อ.เมือง จ.ลำปาง	๐๕๔-๓๑๐๒๓๘-๔๐	๕๕๐-๘๙๐ บาท	๗๕ ห้อง
๗	พิณโฮเต็ล ที่อยู่ ๘ ถ.สวนดอก ต.สวนดอก อ.เมือง จ.ลำปาง	๐๕๔-๒๒๒๘๘๔ ๐๕๔-๒๒๑๕๐๙ ๐๕๔-๓๒๒๒๘๓-๖	๖๕๐-๑,๖๐๐ บาท	๕๘ ห้อง
๘	โรงแรมคิม ที่อยู่ ๑๖๘ ถ.บุญวาทย์ ต.สวนดอก อ.เมือง จ.ลำปาง	๐๕๔-๒๑๗๗๒๑ ๐๕๔-๒๑๗๕๘๘	๒๕๐-๓๕๐ บาท	๔๐ ห้อง
๙	โรงแรมเขลางค์นคร ที่อยู่ ๗๑๙/๗๒๐ ถ.บุญวาทย์ ต.สวนดอก อ.เมือง จ.ลำปาง	๐๕๔-๒๒๖๑๓๗ Fax.๐๕๔-๒๒๖๑๓๘	๑๘๐-๗๕๐ บาท	๔๗ ห้อง
๑๐	โรงแรมร่มศรีทอง ที่อยู่ ๑๔๒ ถ.บุญวาทย์ ต.สวนดอก อ.เมือง จ.ลำปาง	๐๕๔-๒๑๗๐๕๔ Fax.๓๒๒๐๓๒	๒๕๐-๓๕๐ บาท	๓๑ ห้อง
๑๑	โรงแรมริเจนท์ ลำปาง ที่อยู่ ๒๗๙/๓ ถ.พลโยธิน ต.หัวเวียง อ.เมือง จ.ลำปาง	๐๕๔-๓๒๓๓๘๘	๕๙๐-๑,๑๐๐ บาท	๗๘ ห้อง
๑๒	โรงแรมเอ็มอาร์ฟาเลส ที่อยู่ ๕/๒ ถ.มนตรี ต.สบตุ๋ย อ.เมือง จ.ลำปาง	๐๕๔-๒๒๕๓๕๗ ๐๕๔-๒๒๗๙๑๔	๔๙๐-๘๔๐ บาท	๔๓ ห้อง
๑๓	โรงแรมลำปางโฮเต็ล ที่อยู่ ๕๒ ถ.สวนดอก ต.สวนดอก อ.เมือง จ.ลำปาง	๐๕๔-๒๒๗๓๑๑-๒	๑๘๐-๓๘๐ บาท	๕๒ ห้อง
๑๔	โรงแรมอุ่ทองการ์เด็น ที่อยู่ ๑๒๙ บ้านศรีหมวดเกล้า ต.ชมพู อ.เมือง จ.ลำปาง	๐๘๙-๙๒๐๖๐๓๕ ๐๕๔-๒๒๑๑๔๕	๕๐๐ บาท	๓๐ ห้อง





ลำดับ ที่	ชื่อ	เบอร์โทร	ราคาห้องพัก	จำนวนบ้านพัก
๑๕	โรงแรมบุษย์น้ำทอง โฮมแอนด์สปา ที่อยู่ ๑๕๗-๑๕๗/๑-๔ ถ.พหลโยธิน ต.ชมพู อ.เมือง จ.ลำปาง	๐๕๔-๓๕๒๗๑๔-๕	๕๐๐-๑,๒๐๐ บาท	๑๕ ห้อง
๑๖	โรงแรมปางสะพานเพลส ที่อยู่ ๖๔ ถ.บ้านดงพัฒนา ต.บ่อแฮ้ว อ.เมือง จ.ลำปาง	๐๕๔-๓๕๐๕๖๓-๗	๔๐๐ บาท	๖๔ ห้อง
๑๗	โรงแรมแกรนด์อะเมซอน ๗๗๗-๗๗๗/๒ หมู่ ๔ ต.ชมพู อ.เมือง จ.ลำปาง ๕๒๑๐๐	๐๕๔-๘๒๗๒๒๒	๗๕๐-๑,๒๐๐ บาท	๔๐ ห้อง VIP ๑๖
๑๘	โรงแรมปี่ทูล ลำปาง ๑๕/๑ ถนนสุขสวัสดิ์ ต.พระบาท อ.เมืองลำปาง จ.ลำปาง	๐๕๔-๒๒๔๔๐๐	๖๙๐ บาท	๕๐ ห้อง
๑๙	บ้านอัครัญศิริ (ที่พักและ ร้านอาหาร) ที่อยู่ ๕๔/๑ ถ.ป่าไม้เขต ต.เวียงเหนืออ.เมือง จ.ลำปาง	๐๕๔-๒๒๘๗๙๑, ๐๘๑-๘๘๓๗๙๘๙	๔๕๐ บาท/วัน ๓,๕๐๐ บาท/เดือน	๑๔ ห้อง
๒๐	โรมแรมสมิถุนา ที่อยู่ ๒๘๕ ถ.บุญวาทย์ ต.สวนดอก อ.เมือง จ.ลำปาง	๐๕๔-๒๒๒๒๖๑	๑๔๓-๒๘๖ บาท	๔๘ ห้อง
๒๑	โรงแรมศรีสง่า ที่อยู่ ๒๑๓/๒๑๕/๑๒-๒ ถ.บุญวาทย์ ต.สวนดอก อ.เมือง จ.ลำปาง	๐๕๔-๒๑๗๐๗๗	๑๐๐-๑๘๐ บาท	๓๓ ห้อง
๒๒	โรงแรมสากล ที่อยู่ -	๐๕๔-๒๑๗๕๓๗ ๐๕๔-๒๒๔๕๗๓	๑๖๐-๓๖๐ บาท	๓๙ ห้อง
๒๓	โรงแรมสยาม ที่อยู่ ๒๖๐/๒๖-๒๙ ถ.ฉัตรไชย ต.สบตุ๋ย อ.เมือง จ.ลำปาง	๐๕๔-๒๑๗๔๓๒	๒๕๐-๘๐๐ บาท	๔๕ ห้อง
๒๔	โรงแรมอินโดจีน เลขที่ ๑๔๙/๑๓ ถ.พหลโยธิน ต.ชมพู อ.เมือง จ.ลำปาง	๐๕๔-๓๒๔๘๒๐	๕๐๐-๑,๒๐๐ บาท	๕๐ ห้อง





ลำดับ ที่	ชื่อ	เบอร์โทร	ราคาห้องพัก	จำนวนบ้านพัก
๒๕	โรงแรมอรุณศักดิ์ ที่อยู่ ๙๐/๙ ถ.บุญวาทย์ ต.สวนดอก อ.เมือง จ.ลำปาง	๐๕๔-๒๑๗๓๔๔ ๐๕๔-๒๑๗๓๕๒	๒๒๐-๓๕๐ บาท	๒๓ ห้อง
๒๖	โรงแรมทิพย์อินทร์ ที่อยู่ ๑๔๓ ถ.ตลาดเก่า ต.สวนดอก อ.เมือง จ.ลำปาง	๐๕๔-๒๒๑๘๘๒๑	๑๕๐-๒๐๐ บาท	๘ ห้อง
๒๗	โรงแรมนครเกษิน ที่อยู่ ๑๘๗/๕ ถ.สายเอเชีย ม.๗ อ.เถิน จ.ลำปาง	๐๕๔-๒๙๑๓๗๐-๑ ๐๘๑-๘๘๒๔๑๓๐ Fax. ๐๕๔-๒๙๑๙๙๘	๕๐๐ บาทพร้อม อาหารเช้า	๓๒ ห้อง
๒๘	โรงแรมลานนานคร ที่อยู่ ๓๘๕/๓ ม.๗ ต.ล้อมแรด อ.เถิน จ.ลำปาง	๐๕๔-๒๙๑๔๙๓ ๐๕๔-๒๙๑๖๑๓	๒๐๐-๕๐๐ บาท	๔๘ ห้อง
๒๙	เจบีพาร์ค J.B.Park ที่อยู่ ๒๘๕ กม. ม.๑๔ ถ.พลโยธิน ต.สวนดอก อ.เมือง จ.ลำปาง	๐๕๔-๒๒๑๖๖๖ ๐๕๔-๓๓๔๗๙๕	๖๐๐-๒,๕๐๐ บาท	๓๔ ห้อง บ้านเล็ก ๑๐ หลัง บ้านใหญ่ ๔ หลัง
๓๐	เอ็ม.ซี.อพาร์ทเมนท์ ที่อยู่ ๒๙๖ ถ.วังขวา ต.สบตุ๋ย อ.เมือง จ.ลำปาง	๐๕๔-๒๑๗๓๓๙ ๐๘๙-๑๙๑๕๖๙๗ ๐๘๖-๖๕๔๐๒๙๖	รายวัน ๓๙๐ บาท/ วัน รายเดือน ๓,๗๐๐ บาท/เดือน	๒๕ ห้อง
๓๑	โรงแรมศรีสมบัติ ที่อยู่ ๓๙๔ ถ.วิเชษฐวัฒนา อ.แจ้ห่ม จ.ลำปาง			
๓๒	สวนเขากลางค์แมนชั่น ที่อยู่ ๔๔๖/๕ ถ.วังขวา ต.สบตุ๋ย อ.เมือง จ.ลำปาง	๐๕๔-๒๒๘๐๐๘ ๐๘๙-๖๓๓๘๕๕๒ ๐๘๑-๗๘๓๙๗๐๐	๓๙๐-๔๒๐/๓,๙๐๐ บาท	๓๘ ห้อง
๓๓	โชคทวีแมนชั่น ที่อยู่ ๕๓๙ ถ.รอบเวียง ต.สวนดอก อ.เมือง จ.ลำปาง	๐๕๔-๒๒๒๕๔๘ ๐๘๙-๗๕๗๗๒๒๙	๒๐๐-๒๕๐ บาท/วัน ๑,๘๐๐-๒,๖๐๐ บาท/เดือน	๔๕ ห้อง
๓๔	สมนึกแมนชั่น ที่อยู่ ๑๑๑ ถ.สินุกุศล ต.สวนดอก อ.เมือง จ.ลำปาง	๐๕๔-๓๒๓๓๑๗-๒๖	๓๕๐-๔๕๐ บาท	๓๕ ห้อง





ลำดับ ที่	ชื่อ	เบอร์โทร	ราคาห้องพัก	จำนวนบ้านพัก
๓๕	ปางทิพย์อพาร์ทเมนต์ ๑๕๐/๒ อำเภอสวน ดอก จังหวัดลำปาง ๕๒๑๐๐	๐๕๔-๒๒๔๘๗๕, ๐๕๔-๒๒๓๘๗๕	๓๕๐ บาท	๕๐ ห้อง
๓๖	ข้าวหอม Residence	๐๕๔-๒๒๑๑๘๘ ๐๘๖-๓๐๔๒๗๔๙	๔๕๐-๕๕๐ บาท	๔๔ ห้อง
๓๗	รีสอร์ตที่ลำปาง	๐๘๙-๑๙๑๕๗๒๕	๓๙๐ บาท	๑๐ ห้อง
รีสอร์ต/เกสต์เฮาส์				
๓๘	เกาะวังแก้วรีสอร์ต ที่อยู่ ๙๑ ตรอกโรงแรม ไฟฟ้าเก่า ถ.มนตรี ต.สบตุ๋ย อ.เมือง จ.ลำปาง	๐๕๔-๒๒๓๗๓๓ Fax.๐๕๔-๘๑๐๐๘๘ คุณธนา ๐๘๙-๘๕๔๑๒๙๓ ๐๘๑-๒๘๙๙๘๘๘ ๐๕๔-๓๒๕๖๔๕ ๐๘๑-๙๘๘๓๐๘๕	๙๐๐ - ๓,๐๐๐ บาท รวมอาหารเช้า	๑๐ หลัง , ๒๐ หลัง (พักได้ ๖๐-๗๐ ท่าน)
๓๙	แม่ตำการ์เด็นฮิลล์(บ้านเอี่ยม) ที่อยู่ ๑๔๑ หมู่บ้านแม่ตำ ต.บ้านเอี่ยม อ.เมือง จ.ลำปาง	๐๕๔-๒๒๔๘๒๕ ๐๘๔-๓๗๔๗๕๗๗	๑,๐๐๐-๒,๐๐๐ บาท	๒๗ ห้อง
๔๐	ไร่หญ้าแจ้ซ้อนรีสอร์ต ที่อยู่ ๒๑๒ ม.๑๑ ต.แจ้ซ้อน อ.เมืองปาน จ.ลำปาง	๐๕๔-๒๖๓๐๔๘ ๐๘๔-๖๑๙๔๕๕๒	๘๐๐-๔,๕๐๐ บาท	๒๙ ห้อง
๔๑	แจ้ซ้อนฮิลล์รีสอร์ต ที่อยู่ ๔๓๙ ม.๑๑ ต.แจ้ซ้อน อยู่ก่อนถึงอุทยานฯแจ้ซ้อน อ.เมืองปาน จ.ลำปาง	๐๕๔-๒๖๓๐๐๓ ๐๘๑-๒๘๙๓๕๐๓ โทรสาร.๐๕๔-๓๒๗๒๐๕	๓๐๐-๓,๒๐๐ บาท	๑๖ ห้อง
๔๒	บ้านสวนทุ่งเกวียนรีสอร์ต ที่อยู่ ๒๗๑ ถ.ลำปาง- เชียงใหม่ ต.เวียงตาล อ.ห้างฉัตร จ.ลำปาง	๐๘๘-๐๖๖๘๘๖๐ ๐๕๔-๘๓๐๑๙๔	๕๐๐-๑,๕๐๐ บาท	๑๐ ห้อง
๔๓	รีสอร์ตธารารินลำปาง ที่อยู่ ๓๕๓ ม.๑๑ ถ.ทางเข้า อุทยานแจ้ซ้อนต.แจ้ซ้อน อ.เมืองปาน จ.ลำปาง	๐๘๑-๙๓๕๕๖๖๓	๑,๒๐๐-๒,๐๐๐ บาท	๘ หลัง
๔๔	เอื้องคำรีสอร์ตลำปาง ที่อยู่ ๔๙,๕๑ ถ.สาย วัฒนธรรม(ถนนวังเหนือ) ต.วังเหนือ อ.เมือง จ.ลำปาง	๐๕๔-๒๒๑๓๐๕ ๐๕๔-๒๒๑๓๐๖	๗๕๐-๑,๕๐๐ บาท	๑๔ ห้อง





ลำดับ ที่	ชื่อ	เบอร์โทร	ราคาห้องพัก	จำนวนบ้านพัก
๔๕	The Riverside Guesthouse ที่อยู่ ๒๘๖ ถ.ตลาดเก่า อ.เมือง จ.ลำปาง	๐๕๔-๒๒๗๐๐๕ Fax.๐๕๔-๓๒๒๓๔๒	๓๐๐-๑,๘๐๐ บาท	๑๘ ห้อง
๔๖	บ้านสวนอินทนิล ๔๑๗ ถ.ลำปาง-เมืองปาน ต.บ่อแฮ้ว อ.เมือง จ.ลำปาง	๐๘-๐๑๒๓๓๗๐๕	๖๐๐ -๑,๒๐๐ บาท	๑๐ ห้อง
๔๗	บ้านฝ้ายเกสต์เฮาส์ ที่อยู่ ๒๐๖/๒ ถ.ลำปาง-งาว ต.พิชัย อ.เมือง จ.ลำปาง	๐๕๔-๓๓๕๒๓๘	๒๕๐-๓๕๐ บาท	๗ ห้อง
๔๘	แพชาวเขื่อนกิ่วลมรีสอร์ท ที่อยู่ ๑๘๗ ม.๒ บ้านสามัคคี ต.พิชัย อ.เมือง จ.ลำปาง	๐๕๔-๓๓๔๓๙๓ ๐๘๙-๒๖๓๖๘๙๗ (คุณชัยชาญ)	ราคาแพคเกจ๔๕๐/ คน/วัน(ไป-กลับ) ราคาแพคเกจ๘๐๐/ คน(๑ คืน ๒ วัน	๙ บังกะโล (พักได้ ๔๐-๕๐ คน)
๔๙	ลำปางเกสต์เฮาส์ ที่อยู่ ๓๑๙/๒ ถ.รอบเวียง ต.หัวเวียง อ.เมือง จ.ลำปาง	๐๕๔-๓๒๓๑๑๐๑	๑๕๐-๒๐๐ บาท/ คืน	๑๗ ห้อง
๕๐	ทีทีแอนด์ทีเกสต์เฮาส์ ที่อยู่ ๘๒ ถ.ป่าไม้ ต.เวียงเหนือ อ.เมือง จ.ลำปาง(เยื้องวัด ประตุปอง)	๐๕๔-๒๒๑๓๐๓ ๐๘๔-๖๑๗๘๑๘๓	๒๐๐-๒๕๐ บาท (ห้องพัสดุ)	๑๒ ห้อง
๕๑	บ้านลานนาลำปาง	๐๘-๓๒๐๓-๐๙๑๑ ๐๕๔-๘๓๙๖๕๐	๕๐๐ บาท	๔๐ ห้อง
๕๒	อาลัมการ์ดGuesthouse ที่อยู่ ๒๗๘ ถ.ตลาดเก่า ต.สวนดอก อ.เมือง จ.ลำปาง	๐๕๔-๒๒๕๒๗๘ ๐๘๑-๘๑๗๐๘๙๙	๕๕๐-๗๐๐ บาท	๑๒ ห้อง
๕๓	เฮือนทุ่งผาโฮมสเตย์ ที่อยู่ ๑๐ ม.๑ บ้านทุ่งผา ต.วอแก้ว อ.ห้างฉัตร จ.ลำปาง	๐๕๔-๒๖๘๒๙๘ ๐๘๙-๗๐๗๓๘๕๐	๒๐๐ บาท/คน/๑คืน	๓ ชั้น ๖ ห้องนอน ๖ห้องน้ำ





โฮมสเตย์จังหวัดลำปาง ที่ได้รับมาตรฐานโฮมสเตย์ไทย ๕ แห่ง

๑. โฮมสเตย์ชุมชนวอแก้ว บ้านวอแก้ว ต.วอแก้ว อ.ห้างฉัตร จ.ลำปาง
ติดต่อ จันทร์คำ วงศ์ต่อม ๐๘๓-๓๒๕๒๐๘๓ , ๐๘๖-๑๑๕๑๒๔๖
ติดต่อ ผอูน ๐๘๔-๘๐๔๘๒๔๘
ติดต่อ นายโยธิน ฮาวป็นใจ ๐๘๔-๔๘๓๕๕๕๐
๒. โฮมสเตย์บ้านป่าเหมี้ยง บ้านป่าเหมี้ยง ต.แจ้ซ้อน อ.เมืองปาน จ.ลำปาง
ติดต่อ นายประสิทธิ์ เจริญทอง ๐๘๙-๕๖๐๖๘๒๐
ติดต่อ นายตี๋ป หวานแหลม ๐๕๔-๓๘๐๐๗๑
ติดต่อ โรงเรียนป่าเหมี้ยง ๐๕๔-๒๖๐๑๔๖
๓. โฮมสเตย์บ้านแม่แจ่ม ต.แจ้ซ้อน อ.เมืองปาน จ.ลำปาง
ติดต่อ สุวรรณ มูลคำดี ๐๕๔-๓๘๐๔๖๐ , ๐๘๑-๑๖๗๔๘๘๑
๔. โฮมสเตย์บ้านสามขา ต.หัวเสือ อ.แม่ทะ จ.ลำปาง
ติดต่อ นายบุญเรือน เฒ่าคำ ผู้ใหญ่บ้าน ๐๕๔-๒๖๐๒๓๘ , ๐๘๑-๑๗๙๔๗๗๑
ติดต่อ นายปริญญา ๐๘๑-๙๕๒๘๔๒๓
ติดต่อ จสอ.ชัย ๐๘๑-๙๕๓๒๓๑๖
๕. โฮมสเตย์บ้านเมาะหลวง ต.เมาะหลวง อ.แม่เมาะ จ.ลำปาง
ติดต่อ คุณพิมพ์กา กิรติกรพงษ์ ประธานโฮมสเตย์ ๐๘๙-๙๙๘๓๒๕๖ , ๐๕๔-๓๓๐๒๓๓
ติดต่อ นายแดง ทนชัย ส.อบต. ๐๘๗-๑๗๔๐๖๕๑
ติดต่อ นายแดง ทนชัย ส.อบต. ๐๘๗-๑๗๔๐๖๕๑





ลักษณะโครงสร้างพื้นฐาน

ถนน

ปี ๒๕๕๖ จังหวัดลำปางมีระยะทางถนนที่ก่อสร้างแล้วเสร็จ ที่อยู่ในความรับผิดชอบของแขวงทางหลวงลำปาง สำนักงานทางหลวงชนบทลำปาง และสำนักงานบำรุงทางลำปางที่ ๒ สภาพถนนส่วนใหญ่เป็นลาดยางและคอนกรีต รวมทั้งสิ้น ๕๖ สายทาง ระยะทางทั้งสิ้น ๑,๙๒๐.๓๘๑ กิโลเมตร ตามรายละเอียด ดังนี้



ระยะทางถนนของจังหวัด จำแนกตามหน่วยงานที่รับผิดชอบและประเมินผิวจราจร

รายละเอียด	กม.	%
แขวงทางหลวงลำปาง จำนวน ๑๓ สายทาง	๗๓๓.๔๑๓	
- ผิวลาดยาง	๖๐๕.๕๒๘	๘๒.๕๖
- ผิวคอนกรีต	๑๒๗.๘๘๕	๑๗.๔๔
สำนักงานทางหลวงชนบทลำปาง จำนวน ๓๒ สายทาง	๕๙๔.๙๓๘	
- ผิวลาดยาง	๕๒๒.๓๐๒	๘๗.๘๐
- ผิวคอนกรีต	๑๓.๖๗๙	๒.๓๐
- ผิวลูกรัง	๕๘.๙๕๗	๙.๙๐
สำนักงานบำรุงทางลำปางที่ ๒ จำนวน ๑๑ สายทาง	๕๙๒.๐๓๐	
- ผิวลาดยาง	๕๕๓.๙๙๘	๙๓.๕๘
- ผิวคอนกรีต	๓๘.๐๓๒	๖.๔๒
รวมระยะทางถนนของจังหวัด	๑,๙๒๐.๓๘๑	
- ผิวลาดยาง	๑,๖๘๑.๘๒๘	๘๗.๕๘
- ผิวคอนกรีต	๑๗๙.๕๙๖	๙.๓๕
- ผิวลูกรัง	๕๘.๙๕๗	๓.๐๗

ที่มา : แขวงทางหลวงลำปาง สำนักงานทางหลวงชนบทลำปาง และสำนักงานบำรุงทางลำปางที่ ๒
ข้อมูล ณ วันที่ ๓๑ มีนาคม ๒๕๕๖





น้ำเพื่อการเกษตร

แหล่งน้ำชลประทานที่มีอยู่ภายในจังหวัดลำปาง ประกอบด้วย สระเก็บน้ำ ๙๔ แห่ง ฝายน้ำล้น ๑๔๔ แห่ง อ่างเก็บน้ำ ๑๓๕ แห่ง ชุดลอกแหล่งน้ำ ๒๐๖ แห่ง ศูนย์บริการเกษตรกรเคลื่อนที่ ๑๑๗ แห่ง สระเก็บน้ำในไร่นา ๑,๖๔๘ แห่ง พื้นที่การเกษตรที่ได้รับประโยชน์จากโครงการชลประทานประเภทต่าง ๆ ที่ดำเนินการโดยกรมชลประทาน ๘๕๘,๔๙๗ ไร่ และพื้นที่ชลประทานของหน่วยงานอื่น ๆ ประมาณ ๑๑๔,๙๐๐ ไร่ โดยมีแหล่งน้ำที่สำคัญดังนี้



ที่	แหล่งน้ำ	ความจุสูงสุด (ล้าน ลบ.ม.)	ความจุเก็บกัก (ล้าน ลบ.ม.)
๑	เขื่อนกิ่วลม	๑๑๐.๐๐๐	๑๐๖.๒๒๐
๒	เขื่อนกิ่วคอหมา	๒๐๖.๖๐๐	๑๗๐.๒๘๘
๓	อ่างเก็บน้ำแม่ทะ	๒.๙๗๕	๒.๕๔๐
๔	อ่างเก็บน้ำแม่ทรายคำ	๑.๕๖๑	๑.๒๔๘
๕	อ่างเก็บน้ำห้วยหลวงวังวู้	๑.๙๐๐	๑.๖๑๐
๖	อ่างเก็บน้ำแม่ค่อม	๑.๕๖๐	๑.๓๖๐
๗	อ่างเก็บน้ำแม่ต๋ำน้อย	๑.๒๕๐	๑.๐๙๐
๘	อ่างเก็บน้ำแม่เฟือง	๑.๓๙๖	๑.๑๓๐
๙	อ่างเก็บน้ำแม่ไฮ	๑.๕๐๐	๑.๒๒๐
๑๐	อ่างเก็บน้ำแม่ธิ	๑.๙๓๕	๑.๖๙๐
๑๑	อ่างเก็บน้ำแม่เลียงพัฒนา	๘.๔๕๐	๖.๙๐๐
๑๒	อ่างเก็บน้ำแม่ต๋ำ	๓.๔๐๐	๒.๕๐๐
๑๓	อ่างเก็บน้ำแม่กี้ด	๑.๕๖๙	๑.๓๐๐
๑๔	อ่างเก็บน้ำแม่ทาน	๑๓.๖๐๐	๑๑.๔๐๐
๑๕	อ่างเก็บน้ำห้วยสมัย	๑.๕๓๐	๑.๒๐๐
๑๖	อ่างเก็บน้ำแม่ทก	๑.๓๓๗	๑.๑๑๓
๑๗	อ่างเก็บน้ำแม่เรียง	๑.๓๕๘	๑.๑๒๐
๑๘	อ่างเก็บน้ำห้วยหลวง	๑.๔๙๐	๑.๒๖๐
๑๙	อ่างเก็บน้ำแม่อาบ	๘.๗๘๐	๗.๕๖๐





ที่	แหล่งน้ำ	ความจุสูงสุด (ล้าน ลบ.ม.)	ความจุเก็บกัก (ล้าน ลบ.ม.)
๒๐	อ่างเก็บน้ำแม่พริก	๕.๔๕๘	๔.๒๐๐
๒๑	อ่างเก็บน้ำแม่ลือหก	๑.๖๔๘	๑.๓๓๐
๒๒	อ่างเก็บน้ำแม่วะ	๘.๕๐๐	๕.๙๐๐
๒๓	อ่างเก็บน้ำห้วยแมงอน	๑.๕๔๐	๑.๒๘๐
๒๔	อ่างเก็บน้ำห้วยเกียง	๑๓.๓๒๐	๑๑.๖๐๐
๒๕	อ่างเก็บน้ำแม่ปอน	๒.๑๕๓	๑.๘๑๓
๒๖	อ่างเก็บน้ำแม่ยาว	๔.๒๒๐	๓.๔๘๐
๒๗	อ่างเก็บน้ำแม่ไพร	๓.๕๒๐	๓.๒๐๐
๒๘	อ่างเก็บน้ำแม่สัน	๔.๑๒๕	๓.๕๒๕
๒๙	อ่างเก็บน้ำแม่ฟ้า	๒๒.๖๐๐	๑๙.๙๒๐
๓๐	อ่างเก็บน้ำแม่มอก (ชป.สุโขทัย)	๑๓๘.๐๐๐	๙๖.๐๐๐
๓๑	อ่างเก็บน้ำแม่จาง (กฟผ.แม่มาะ)	๑๒๕.๗๘๐	๑๐๕.๗๘๐

(ที่มา : โครงการชลประทานลำปาง)



การประปา

ปี ๒๕๕๖ จังหวัดลำปางมีผู้ใช้น้ำประปา ณ เดือนมีนาคม ๒๕๕๖ จำนวน ๓๔,๗๔๑ ราย ส่วนใหญ่เป็นการใช้น้ำประปาที่อยู่อาศัย และการประกอบธุรกิจขนาดเล็กตามรายละเอียด ดังนี้

ปี	จำนวนผู้ใช้น้ำ (ราย)	ปริมาณการใช้น้ำ-น้ำ จำหน่าย (ล้าน ลบ.ม./ปี)
๒๕๕๖	๓๔,๗๔๑	๓.๙๘
๒๕๕๕	๓๔,๑๙๐	๗.๗๘
๒๕๕๔	๓๓,๒๒๘	๗.๓๑
๒๕๕๓	๓๒,๐๗๗	๗.๖๔
๒๕๕๒	๓๑,๐๔๙	๗.๒๒
๒๕๕๑	๓๐,๐๑๑	๖.๘๕
๒๕๕๐	๒๙,๐๓๐	๖.๔๕

ที่มา : สำนักงานการประปาลำปาง ข้อมูล ณ วันที่ ๑ เมษายน ๒๕๕๖

- หมายเหตุ**
- พื้นที่ให้บริการของการประปาส่วนภูมิภาคสาขาลำปาง มี ๔ อำเภอ ได้แก่ อำเภอเมืองลำปาง อำเภอแม่ทะ อำเภอแจ้ห่ม และอำเภอเมืองปาน จังหวัดลำปาง
 - ข้อมูลรายปีงบประมาณ





 ไฟฟ้า

ปี ๒๕๕๖ จังหวัดลำปาง มีจำนวนการไฟฟ้าทั้งหมด ๑๔ แห่ง กระแสไฟฟ้าที่ใช้ทั้งสิ้น ๑๙๕.๘๓ ล้านหน่วย แยกตามประเภทการใช้ไฟได้ดังนี้

หน่วย : กิโลวัตต์

ปริมาณการใช้ไฟฟ้า	๒๕๕๔	๒๕๕๕	๒๕๕๖
ปริมาณการใช้ไฟฟ้าของครัวเรือน	๒๔๖,๘๑๘,๙๘๔.๐๐	๒๗๐,๓๗๕,๒๖๐.๘๔	๕๖,๘๘๘,๔๘๖.๑๙
การใช้ไฟฟ้าภาคบริการ	๘,๕๘๓,๗๒๔.๐๐	๑๕๐,๙๓๔,๑๙๕.๕๘	๓๖,๑๑๖,๐๙๔.๕๐
ปริมาณการใช้ไฟฟ้าภาคอุตสาหกรรม	๔๓๘,๒๙๑,๔๗๗.๐๐	๓๕๘,๖๑๑,๗๓๐.๕๙	๑๐๑,๕๕๑,๑๐๖.๗๔
ปริมาณการใช้ไฟฟ้าส่วนราชการ	๕๒,๐๕๗,๓๑๓.๐๐	๔๓,๑๐๕,๒๒๕.๐๐	๑๒๙,๕๑๑.๐๓
ปริมาณการใช้ไฟฟ้าสูบน้ำเพื่อการเกษตร	๔,๗๗๒,๓๕๐.๐๐	๗,๒๖๖,๕๔๓.๕๘	๑,๑๔๐,๐๗๖.๓๒
รวม	๗๕๐,๕๒๓,๘๔๘.๐๐	๘๓๐,๒๙๒,๙๕๕.๕๙	๑๙๕,๘๒๕,๒๗๔.๗๘

ที่มา : สำนักงานการไฟฟ้าส่วนภูมิภาคจังหวัดลำปาง ข้อมูล ณ วันที่ ๓๑ มีนาคม ๒๕๕๖

 โทรศัพท

จังหวัดลำปาง มีบริการโทรศัพทในพื้นที่จังหวัด แยกเป็น

โครงการ ทศท. จำนวน ๔๓,๙๔๘ เลขหมาย มีผู้เช่า จำนวน ๒๗,๕๑๑ ราย แยกเป็นภาคราชการ ๒,๑๓๗ ราย บ้านพักอาศัย ๒๐,๗๑๒ ราย ภาคธุรกิจ ๒,๘๑๓ ราย ทศท. จำนวน ๓๐๙ เลขหมาย บริการสาธารณะ ๑,๕๔๐ เลขหมาย

โครงข่าย TT&T มีชุมสายจำนวน ๓๕ ชุมสาย ให้บริการเลขหมายทั้งหมด ๔๒,๙๓๓ เลขหมาย มีผู้เช่า จำนวน ๒๓,๐๗๑ ราย

ที่มา : บริษัททีโอที จำกัด (มหาชน) และบริษัททีทีแอนด์ที จำกัด (มหาชน)

ข้อมูล ณ วันที่ ๓๑ พฤษภาคม ๒๕๕๕





สภาพทางสังคม



การศึกษา

จังหวัดลำปางมีจำนวนสถานศึกษารวมทั้งสิ้น ๔๖๓ แห่ง ครู-อาจารย์ ๗,๗๖๐ คน นักเรียน-นักศึกษา ๑๓๐,๒๔๐ คน แยกเป็นสถานศึกษาของรัฐ ๔๒๖ แห่ง มีจำนวน ครู-อาจารย์ ๔,๙๗๓ คน นักเรียน ๙๐,๔๕๘ คน อัตราส่วนครู-อาจารย์ : นักเรียน-นักศึกษา ๑ : ๑๘ โรงเรียนเอกชน ๓๗ แห่ง จำนวนครู-อาจารย์ ๑,๕๖๐ คน นักเรียน-นักศึกษา ๓๔,๘๐๙ คน อัตราส่วนครู-อาจารย์ : นักเรียน-นักศึกษา ๑ : ๒๒ ตามรายละเอียด ดังนี้

ระดับการศึกษา	สถานศึกษาของรัฐ		สถานศึกษาเอกชน	
	ครู-อาจารย์ (คน)	นักเรียน-นักศึกษา (คน)	ครู-อาจารย์ (คน)	นักเรียน-นักศึกษา (คน)
- อุดมศึกษาและอาชีวศึกษา	๑,๐๑๗	๒๑,๔๙๓	๔๖๓	๕,๒๑๖
- ก่อนประถม-มัธยมศึกษาตอนปลาย	๕,๖๘๓	๖๘,๙๖๕	๑,๘๙๗	๒๙,๕๙๓
รวม	๖,๗๐๐	๙๐,๔๕๘	๒,๓๖๐	๓๔,๘๐๙



การศาสนา

ประชากรส่วนใหญ่ของจังหวัดลำปางนับถือศาสนาพุทธ คิดเป็นร้อยละ ๙๙ รองลงมา คือ ศาสนาคริสต์ ศาสนาอิสลาม ตามลำดับ

ศาสนา	จำนวนผู้นับถือศาสนา (คน)	พระอารามหลวง (แห่ง)	วัดราษฎร์ (แห่ง)	มัสยิด (แห่ง)	โบสถ์ (แห่ง)	วัดซิก (แห่ง)
- ศาสนาพุทธ	๗๕๐,๘๗๓	๔	๗๐๑	-	-	-
- ศาสนาอิสลาม	๔๔๒	-	-	๑	-	-
- ศาสนาคริสต์	๖,๔๗๓	-	-	-	๖๕	-
- ศาสนาฮินดู พราหมณ์ และซิก	๘๑	-	-	-	-	๑

จังหวัดลำปางมีวัดมหรณิกาย จำนวน ๖๘๗ วัด และวัดธรรมยุต จำนวน ๑๘ วัด มีพระสงฆ์-สามเณร รวม ๔,๐๔๖ คน แยกเป็นพระสงฆ์ ๒,๒๔๑ รูป และสามเณร ๑,๘๐๕ รูป ตามรายละเอียดดังนี้

ประเภท	มหรณิกาย (จำนวนรูป)	ธรรมยุต (จำนวนรูป)
- พระสงฆ์	๒,๑๒๕	๑๑๖
- สามเณร	๑,๗๙๗	๘

(ที่มา : สำนักงานพระพุทธศาสนาจังหวัดลำปาง และสำนักงานวัฒนธรรมจังหวัดลำปาง
ข้อมูล ณ วันที่ ๑ มกราคม ๒๕๕๖)





การสาธารณสุข

ในปี ๒๕๕๖ จังหวัดลำปางมีจำนวนสถานบริการสาธารณสุขภาครัฐ ภาคเอกชน และอัตราส่วนบุคลากรทางสาธารณสุขต่อประชากร ดังนี้

๓.๑ สถานบริการสาธารณสุขภาครัฐ

- โรงพยาบาลศูนย์ ๑ แห่ง ๘๐๐ เตียง
- โรงพยาบาลชุมชน ๖๐ แห่ง ๑๒๐ เตียง
- โรงพยาบาลชุมชน ๓๐ แห่ง ๓๐๐ เตียง
- โรงพยาบาลส่งเสริมสุขภาพตำบล ๑๔๒ แห่ง
(สังกัดกระทรวงสาธารณสุข ๑ แห่ง/
สังกัดเทศบาลตำบล ๑ แห่ง)
- สถานบริการสาธารณสุขชุมชน ๕ แห่ง
- โรงพยาบาลมะเร็งลำปาง ๑ แห่ง ๒๐๐ เตียง
- โรงพยาบาลสังกัดกระทรวงกลาโหม ๑ แห่ง ๑๕๐ เตียง

๓.๒ สถานบริการสาธารณสุขภาคเอกชน

- โรงพยาบาล ๑ แห่ง ๑๐๓ เตียง
- สถานพยาบาลเอกชน ๑ แห่ง ๒๙ เตียง
- คลินิกเอกชน ๒๐๙ แห่ง
- สถานที่ขายยา ๑๔๖ แห่ง

๓.๓ ส่วนบุคลากรทางสาธารณสุขที่สำคัญแยกได้ดังนี้

จำนวน และอัตราส่วนบุคลากรต่อประชากร จังหวัดลำปาง

ประเภท	อัตราส่วน ๑ : ประชากร	
	จ.ลำปาง	ประเทศ
- แพทย์	๒๕๗	๑ : ๓,๑๐๔
- ทันตแพทย์	๖๐	๑ : ๑๔,๕๖๗
- เภสัชกร	๙๘	๑ : ๘,๗๐๗
- พยาบาลวิชาชีพ	๑,๓๓๘	๑ : ๕๖๕
- นักวิชาการสาธารณสุข	๒๕๖	๑ : ๑,๐๔๒
- เจ้าหน้าที่งานสาธารณสุข	๑๒๔	๑ : ๕,๓๓๕
- เจ้าหน้าที่งานทันตสาธารณสุข/ทันตภิบาล	๖๓	๑ : ๑,๖๓๖

(ที่มา : สำนักงานสาธารณสุขจังหวัดลำปาง ข้อมูล ณ วันที่ ๓๑ มกราคม ๒๕๕๖)





อาชญากรรม

กลุ่มความผิดและสถิติการจับกุม (ปี ๒๕๕๕ เปรียบเทียบกับปี ๒๕๕๖)

กลุ่มคดีความผิด	ปี พ.ศ.๒๕๕๕			ปี พ.ศ.๒๕๕๖				ร้อยละจับกุม	เทียบ +เพิ่ม -ลด	
	เกิด	จับได้		เกิด	จับได้					
		จับ (คดี)	จับ (คน)		จับ (คดี)	จับ (คน)	จับค้ำเก่า ราย คน			
- คดีอุกฉกรรจ์สะเทือนขวัญ	๑๗	๑๖	๓๑	๒๒	๑๕	๒๑	๒	๒	๖๘.๑๘	+ ๕
- ความผิดต่อชีวิต ร่างกายและ	๘๐	๗๖	๘๑	๙๑	๗๓	๑๑๕	๕	๘	๘๐.๒๒	+๑๑
เพศ	๑๓๗	๑๑๘	๑๗๒	๑๖๔	๑๑๖	๑๔๑	๖	๑๕	๗๐.๗๓	+๒๗
- คดีประทุษร้ายต่อทรัพย์	๑๑๙	๗๓	๘๙	๘๐	๓๒	๔๒	๗	๗	๔๐.๐๐	-
- คดีที่นำสนใจ	-	๑,๖๒๒	๑,๙๔๘	-	๑,๘๖๖	๒,๐๗๗	-	-	-	๓๙+๒๔๔
- คดีที่รัฐเป็นผู้เสียหาย										

(ที่มา : ตำรวจภูธรจังหวัดลำปาง ข้อมูล ณ วันที่ ๓๑ มีนาคม ๒๕๕๖)

คดีอาญา ๕ กลุ่ม เปรียบเทียบห้วง ๑ ตุลาคม - ๓๑ มีนาคม ๒๕๕๕ กับ ๒๕๕๖



ยาเสพติด

สถานการณ์ปัญหายาเสพติดในพื้นที่จังหวัดลำปาง ปรากฏข่าวสารข้อมูลของสภาพปัญหาอยู่ในระดับไม่รุนแรง ประกอบกับ จังหวัดลำปางมีลักษณะภูมิประเทศที่ตั้งอยู่พื้นที่ตอนในของภาคเหนือตอนบน มีอาณาเขตติดต่อกับ ๗ จังหวัดโดยรอบ ซึ่งล้วนมีเส้นทางผ่านพื้นที่จังหวัดลำปาง และใช้เป็นเส้นทางลักลอบขนยาเสพติดผ่านทั้งเส้นทางหลักทางหลวงแผ่นดินและเส้นทางรองที่เชื่อมระหว่างอำเภอและต่อเขตจังหวัดใกล้เคียง

ด้วยลักษณะภูมิประเทศดังกล่าว จังหวัดลำปางต้องให้ความสำคัญกับระบบเฝ้าระวังทั้งในส่วนของนักค้าที่มีการเคลื่อนไหวอยู่ในพื้นที่ และมีนักค้ายกพื้นที่เข้ามากระทำผิดมากขึ้น โดยเฉพาะพื้นที่เขตติดต่อกับจังหวัดพะเยาและเชียงใหม่ ซึ่งไม่มีเจ้าหน้าที่ดูแลนักค้ามักใช้เป็นที่กระทำผิด ในการลักลอบลำเลียงและเป็นแหล่งพักยา ขณะเดียวกันในกลุ่มเสี่ยงที่เป็นวัยรุ่น พบว่าเข้าไปมีส่วนเกี่ยวข้องในการกระทำผิดเกี่ยวกับการใช้ยาเสพติดเพิ่มขึ้น ซึ่งลดระดับช่วยอายุลง จะเห็นว่าเมื่อเด็กอายุ ๗-๑๒ ปี เริ่มใช้ยาเสพติด แม้ว่าปัญหาการผลิตที่เคยลักลอบปลูกฝิ่นลดลง ไม่ลักลอบปลูกมากเหมือนจังหวัดอื่น ๆ แต่ก็ด้วยการส่งเสริมและสนับสนุนให้ภาคประชาชนเข้ามามีส่วนร่วมในการเฝ้าระวังป้องกันและแก้ไขปัญหายาเสพติดในพื้นที่มากขึ้น เพื่อป้องกันปัญหาให้ลุกลามได้ดำเนินการในลักษณะเสริมสร้างให้หมู่บ้าน/ชุมชนเข้มแข็งอย่างยั่งยืน มีระบบเฝ้าระวังและมีผู้นำหรืออาสาสมัครพลังแผ่นดิน ๒๕ ตำบลประรด เป็นผู้รับผิดชอบการจัดการปัญหาในพื้นที่หมู่บ้าน/ชุมชนของตนเอง แทนที่จะรอให้ทางราชการเข้ามาจัดการปัญหาเหมือนเช่นก่อนมา

แต่อย่างไรก็ตาม ยังคงจำเป็นต้องให้ความรู้เป็นภูมิคุ้มกันแก่เด็กและเยาวชนกลุ่มเสี่ยงและเพิ่มพื้นที่และกิจกรรมเชิงบวกให้ได้มากที่สุดเป็นการลด Demand Size เมื่อไม่มี Demand ย่อมส่งผลถึง Supply Size ที่จะลดลงไปโดยปริยาย ซึ่งต้องได้รับความร่วมมือจากทุกภาคส่วน รวมทั้งภาคเอกชน ภาคประชาชนในพื้นที่ร่วมมือกันอย่างจริงจังและต่อเนื่อง

(ที่มา : ศูนย์อำนวยการพลังแผ่นดินเอาชนะยาเสพติดจังหวัดลำปาง (ศพส.จ.ลป.)





การจับกุมคดียาเสพติดจำแนกจำนวนคดีและจำนวนผู้ต้องหาตามคดีค้า

ปีงบประมาณ	ผลิต		นำเข้า		ส่งออก		จำหน่าย		ครอบครองเพื่อจำหน่าย		รวม	
	คดี	คน	คดี	คน	คดี	คน	คดี	คน	คดี	คน	คดี	คน
๒๕๕๐	๑๓	๓	-	-	-	-	๑๕๕	๑๘๘	๑๑๙	๑๗๐	๒๘๗	๓๖๑
๒๕๕๑	๓๐	๑๑	-	-	-	-	๑๖๗	๒๐๑	๑๑๕	๑๕๙	๓๑๒	๓๗๑
๒๕๕๒	๒๓	๑๒	-	-	-	-	๑๕๓	๑๘๑	๑๑๕	๑๓๙	๒๙๑	๓๓๒
๒๕๕๓	๗	๖	-	-	-	-	๑๘๔	๒๑๐	๑๔๑	๑๙๕	๓๓๒	๔๑๑
๒๕๕๔	๘	๔	-	-	-	-	๑๖๑	๒๐๑	๑๙๐	๒๕๕	๓๕๙	๔๖๐
๒๕๕๕	๙	๔	-	-	-	-	๒๕๖	๓๐๓	๓๒๒	๔๓๐	๕๘๗	๗๓๗
๒๕๕๖	๓	๒	-	-	-	-	๑๓๑	๑๕๘	๑๗๘	๒๑๕	๓๑๒	๓๗๕

(ที่มา : ตำรวจภูธรจังหวัดลำปาง ข้อมูล ณ วันที่ ๓๑ มีนาคม ๒๕๕๖)

การจับกุมคดียาเสพติดจำแนกจำนวนคดีและจำแนกผู้ต้องหาตามคดีเสพ

ปีงบประมาณ	ครอบครอง		เสพ		รวม	
	คดี	คน	คดี	คน	คดี	คน
๒๕๕๐	๑๘๔	๒๐๗	๒๐๙	๑๘๘	๓๙๓	๓๙๕
๒๕๕๑	๒๐๒	๒๐๘	๒๘๖	๒๕๑	๔๘๘	๔๕๙
๒๕๕๒	๒๓๑	๒๔๑	๔๑๕	๓๘๖	๖๔๖	๖๒๗
๒๕๕๓	๓๐๕	๓๒๐	๕๖๓	๕๐๕	๘๖๘	๘๒๕
๒๕๕๔	๓๑๖	๓๔๐	๙๙๖	๙๙๖	๑,๓๑๒	๑,๓๖๖
๒๕๕๕	๔๓๘	๔๗๓	๑,๓๙๒	๑,๓๙๒	๑,๘๓๐	๑,๘๖๕
๒๕๕๖	๒๖๕	๒๗๑	๑,๐๓๐	๑,๐๓๐	๑,๒๙๕	๑,๓๐๑

(ที่มา : ตำรวจภูธรจังหวัดลำปาง ข้อมูล ณ วันที่ ๓๑ มีนาคม ๒๕๕๖)





การวิเคราะห์ศักยภาพโดยรวมของจังหวัดลำปาง (SWOT Analysis)

ผลการวิเคราะห์สภาพแวดล้อมภายนอกและขีดความสามารถในการแข่งขันของจังหวัดลำปาง
(จุดแข็ง-จุดอ่อน)

จุดแข็ง Strengths	จุดอ่อน Weaknesses
<p>๑. เป็นที่ตั้งของจังหวัดซึ่งอยู่กึ่งกลางของภาคเหนือเป็นจุดยุทธศาสตร์การพัฒนาที่เป็นศูนย์กลางในการเชื่อมโยงด้านโลจิสติกส์คมนาคมทางบกและทางน้ำของกลุ่มจังหวัดภาคเหนือตอนบนและตอนล่าง</p> <p>๒. เป็นแหล่งผลิตและจำหน่ายสินค้าเซรามิกและหัตถอุตสาหกรรมคุณภาพดีและเป็นที่ยอมรับมากที่สุด</p> <p>๓. มีแหล่งท่องเที่ยวที่เป็นเอกลักษณ์และหลากหลาย มีศักยภาพและความพร้อมทางการท่องเที่ยวสูง</p> <p>๔. มีแหล่งท่องเที่ยวที่เป็นเอกลักษณ์และหลากหลาย มีศักยภาพและความพร้อมทางการท่องเที่ยวสูง</p> <p>๕. มีศักยภาพและมีความพร้อมในการพัฒนาเป็นเมืองแห่งการศึกษาที่มีสถาบันการศึกษาในจังหวัดซึ่งมีศักยภาพและมีความพร้อมในการให้การสนับสนุนและร่วมมือกับหน่วยงานภาครัฐ</p> <p>๖. มีความมั่นคงและเข้มแข็งในการรักษาไว้ซึ่งขนบธรรมเนียมประเพณีและวิถีลำปางดั้งเดิม</p> <p>๗. มีปราชญ์และภูมิปัญญาท้องถิ่นจำนวนมากที่มีความพร้อม มีความสามารถ ความเข้มแข็งในการร่วมพัฒนาจังหวัด</p>	<p>๑. ขาดแรงงานที่มีทักษะและความชำนาญเฉพาะด้านตลอดจน การเคลื่อนย้ายแรงงานส่งผลกระทบต่อปัญหาสังคมและเศรษฐกิจ โดยเฉพาะภาคอุตสาหกรรมและการบริการ</p> <p>๒. ขาดการบริหารจัดการและบูรณาการด้านสาธารณสุข โภค ด้านอาหาร และท่องเที่ยว</p> <p>๓. ขาดการบริหารจัดการเรื่องการตลาดสินค้าเกษตรแบบบูรณาการครบวงจร</p> <p>๔. ขาดการบริหารจัดการการท่องเที่ยวแบบผสมผสานบูรณาการครบวงจร</p> <p>๕. ประชาชนขาดการมีส่วนร่วมในการบริหารจัดการทรัพยากรธรรมชาติและสิ่งแวดล้อมเชิงอนุรักษ์และอย่างยั่งยืน</p> <p>๖. ขาดความตระหนักบทบาทการมีส่วนร่วมของภาคต่างๆ</p> <p>๗. ภาคส่วนที่มีศักยภาพยังไม่สามารถเชื่อมโยงเกื้อหนุนซึ่งกันและกันได้อย่างเป็นรูปธรรม ขาดการพัฒนาในภาพรวมของจังหวัด</p> <p>๘. ขาดกลไกที่สร้างความเข้มแข็งให้แก่ผู้ประกอบการรายย่อย โดยเฉพาะผู้ประกอบการภาคอุตสาหกรรมเซรามิก หัตถอุตสาหกรรมและภาคการท่องเที่ยวทำให้ผู้ประกอบการไม่มีขีดความสามารถในการแข่งขันในระยะยาว</p>





ผลการวิเคราะห์สภาพแวดล้อมภายนอกและขีดความสามารถในการแข่งขันของจังหวัดลำปาง
(โอกาส-อุปสรรค)

โอกาส (Opportunities)	ภัยคุกคาม (Threats)
<p>๑. นโยบายของชาติและของรัฐบาลที่ส่งเสริมและสนับสนุนให้มีการขับเคลื่อนเศรษฐกิจในภาคอุตสาหกรรมการผลิตและภาคการบริการเป็นวาระแห่งชาติ</p> <p>๒. กระแสความตื่นตัวในการดำรงไว้ซึ่งอัตลักษณ์และวัฒนธรรมของท้องถิ่นและชุมชน โดยเฉพาะนโยบายรัฐบาลในการปลูกจิตสำนึกในการอนุรักษ์มรดกทางวัฒนธรรม</p> <p>๓. ความก้าวหน้าทางเทคโนโลยีสารสนเทศ (IT) ที่สามารถนำมาช่วยในการบริหารจัดการภาคส่วนต่างๆ ได้ทั้งภาครัฐและเอกชนซึ่งจะช่วยให้เกิดประสิทธิภาพ ลดต้นทุนและรวดเร็วมากขึ้น</p> <p>๔. ความก้าวหน้าทางวิทยาศาสตร์และเทคโนโลยีด้านการผลิตสำหรับภาคเกษตรกรรมและภาคอุตสาหกรรม</p> <p>๕. นโยบายรัฐบาลในการสนับสนุนการพัฒนาด้านโลจิสติกส์ที่จะใช้เครือข่ายการคมนาคมขนส่งเชื่อมโยงพื้นที่ต่างๆ ทำให้การขนส่งสินค้าบริการ และการท่องเที่ยวมีความสะดวก รวดเร็วและเกิดประสิทธิภาพมากยิ่งขึ้น</p> <p>๖. ประเทศไทยจะกลายเป็นประชาคมเศรษฐกิจอาเซียน (AEC) ในปี ๒๕๕๘ และ GMS ซึ่งเป็นการหลอมละลายทางเศรษฐกิจ สังคม และวัฒนธรรม โดยจะมีตลาดขนาดใหญ่มากกว่า ๘๐๐ ล้านบาท</p>	<p>๑. ประเทศไทยขาดเสถียรภาพทางการเมือง ทำให้นักธุรกิจนักลงทุนขาดความเชื่อมั่น อันส่งผลต่อการขับเคลื่อนยุทธศาสตร์การพัฒนาในทุกกระดับ</p> <p>๒. โครงสร้างประชากรที่มีวัยสูงอายุเพิ่มขึ้น ขณะที่ประชากรวัยเด็กลดลง ประกอบกับมีการเคลื่อนย้ายของวัยแรงงานเพิ่มขึ้น</p> <p>๓. เสถียรภาพและความไม่แน่นอนของภาวะเศรษฐกิจในระดับโลกและภูมิภาคจะส่งผลกระทบต่อระบบเศรษฐกิจของประเทศและของจังหวัดลำปาง</p> <p>๔. ศักยภาพการแข่งขันของประเทศเพื่อนบ้าน เช่น จีน โดยเฉพาะในภูมิภาคเอเชียตะวันออกเฉียงใต้ที่เพิ่มสูงขึ้นจะลดบทบาทความน่าสนใจของจังหวัดลำปาง (การท่องเที่ยวและอุตสาหกรรม) และประเทศไทยลง</p> <p>๕. การที่ประเทศไทยจะกลายเป็นประชาคมเศรษฐกิจอาเซียน (AEC) ในปี ๒๕๕๘ ทำให้เกิดปัญหาแรงงานต่างด้าวซึ่งจะส่งผลกระทบต่อความมั่นคงทางเศรษฐกิจ สังคม และวัฒนธรรม</p> <p>๖. การรุกหรือขยายกิจการเข้ามาของธุรกิจหรือทุนต่างชาติอย่างต่อเนื่องจะส่งผลกระทบต่อระบบเศรษฐกิจ สังคมและวัฒนธรรม</p>





วิสัยทัศน์จังหวัดลำปาง (VISION)

“นครแห่งเซรามิกและหัตถอุตสาหกรรม คู่เกษตรสร้างสรรค์
ท่องเที่ยวเชิงอนุรักษ์สืบสานวัฒนธรรมวิถีลำปาง เชื่อมโยงสู่ประตูอาเซียน”

พันธกิจ (Mission)

๑. เสริมสร้าง พัฒนาและยกระดับขีดความสามารถในการแข่งขันให้อุตสาหกรรมเซรามิกและหัตถอุตสาหกรรมให้โดดเด่นและมีประสิทธิภาพเหนือคู่แข่งทั้งภายในประเทศและต่างประเทศ
๒. พัฒนาการท่องเที่ยวของจังหวัดให้มีมูลค่าทางเศรษฐกิจควบคู่กับการอนุรักษ์ทรัพยากรการท่องเที่ยวให้คงสภาพเดิม
๓. ส่งเสริมให้มีการผลิตและจำหน่ายผลิตภัณฑ์เกษตรและเกษตรแปรรูปคุณภาพสากลกับสร้างมูลค่าเพิ่ม สอดคล้องกับความต้องการของตลาดทั้งภายในและต่างประเทศ
๔. ส่งเสริมและพัฒนาการผลิตและจำหน่ายผลิตภัณฑ์ของวิสาหกิจขนาดกลางและขนาดย่อม และภาคพาณิชย์กรรมโดยใช้อัตลักษณ์และองค์ความรู้เชิงสร้างสรรค์เพื่อสร้างความแตกต่างและความโดดเด่น
๕. พัฒนาคุณภาพชีวิตของประชาชนและสังคมลำปางให้มีความเข้มแข็ง มีภูมิคุ้มกันรักวัฒนธรรมท้องถิ่นและถิ่นกำเนิดตามวิถีลำปางโดยดำรงชีวิตตามหลักปรัชญาของเศรษฐกิจพอเพียง
๖. สร้างเสริมและอนุรักษ์ความมั่นคงของฐานทรัพยากรธรรมชาติและสิ่งแวดล้อมของจังหวัดลำปางอย่างยั่งยืน
๗. พัฒนาและยกระดับโครงสร้างการพัฒนาเมืองรองรับประชาคมเศรษฐกิจอาเซียนและความเป็นศูนย์กลางระบบโลจิสติกส์ของกลุ่มภาคเหนือตอนบนและกลุ่มประเทศภูมิภาคุ่มแม่น้ำโขง

เป้าประสงค์หลัก

“ความเป็นเลิศด้านเซรามิกและหัตถอุตสาหกรรม โดดเด่นด้านการท่องเที่ยวเชิงธรรมชาติและวัฒนธรรม สร้างรายได้ผ่านการสร้างมูลค่าเพิ่มให้ผลิตภัณฑ์เกษตรอินทรีย์ได้คุณภาพมาตรฐานสากลพัฒนาคุณภาพชีวิตที่ดีผ่านการเรียนรู้ตลอดชีวิต ควบคู่กับภูมิปัญญาและวัฒนธรรมท้องถิ่น ยกกระตือรือร้นการค้าและการลงทุน และเครือข่ายโลจิสติกส์รองรับสู่ ประชาคมอาเซียน”





ประเด็นยุทธศาสตร์

ประเด็นยุทธศาสตร์ที่ ๑: ส่งเสริมและพัฒนาให้เป็นแหล่งผลิตเซรามิกและสินค้าหัตถอุตสาหกรรมที่มีคุณภาพและมีมูลค่าทางเศรษฐกิจให้กับจังหวัดลำปาง

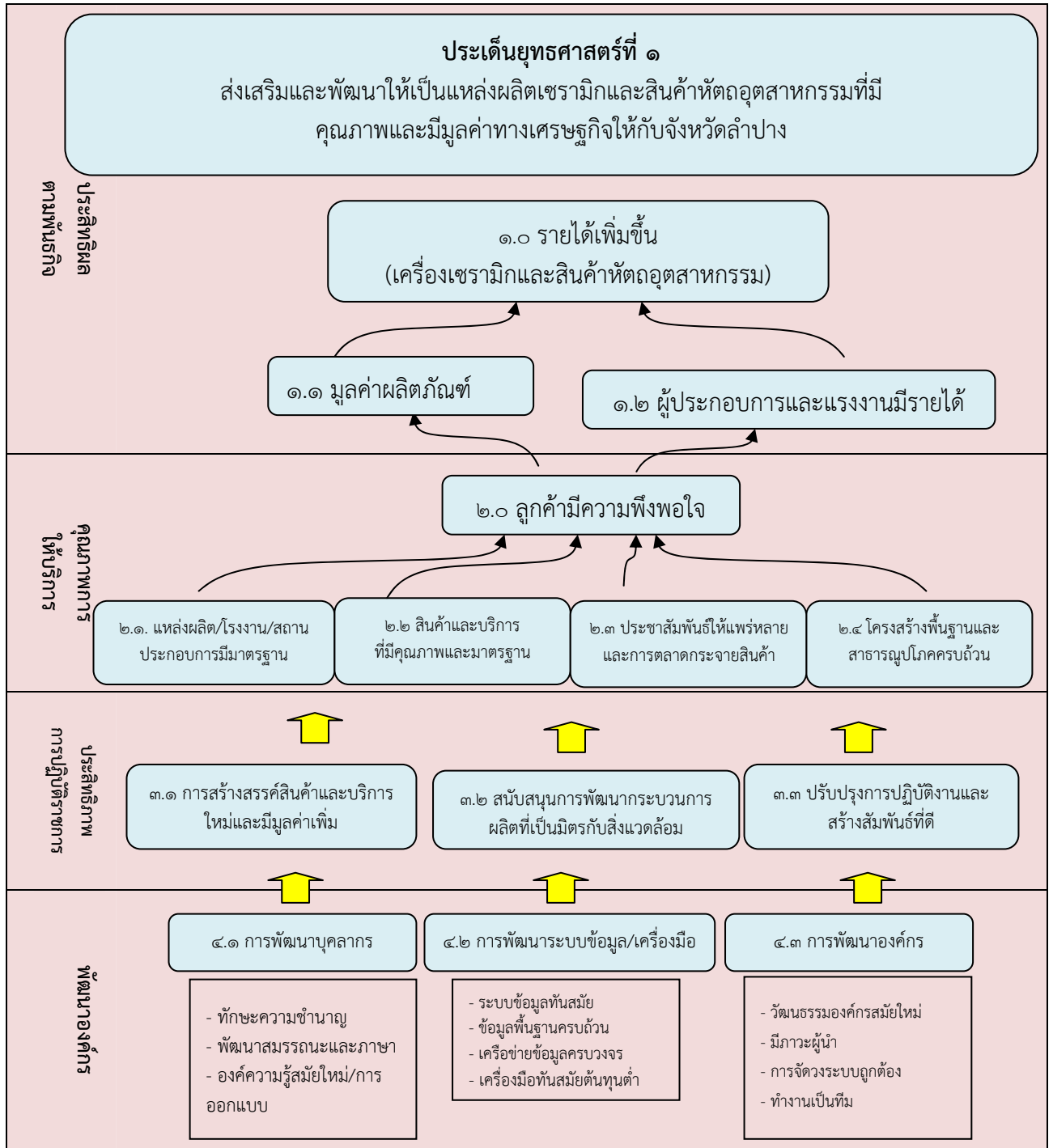
เป้าประสงค์เชิงยุทธศาสตร์ : เพื่อให้จังหวัดลำปางเป็นแหล่งผลิตและจำหน่ายผลิตภัณฑ์เซรามิกและสินค้าหัตถอุตสาหกรรมที่มีความโดดเด่นและมีคุณภาพสากลและสร้างมูลค่าทางเศรษฐกิจให้กับจังหวัดลำปาง

กลยุทธ์:

๑. ส่งเสริมและพัฒนาแหล่งผลิต รวมถึงการจำหน่ายผลิตภัณฑ์เซรามิกและสินค้าหัตถอุตสาหกรรมให้มีคุณภาพมาตรฐาน
๒. ส่งเสริมการพัฒนาและวิจัยรูปแบบผลิตภัณฑ์เซรามิก รวมถึงสินค้าหัตถอุตสาหกรรมให้มีความสวยงามได้มาตรฐานและตรงตามความต้องการตลาดโดยมีประสิทธิภาพด้านต้นทุนที่เหมาะสม
๓. เสริมสร้างและพัฒนาบุคลากรให้มีความรู้ ทักษะและศักยภาพในการออกแบบ การพัฒนา การผลิตและบริหารจัดการเพื่อให้การประกอบการเป็นไปอย่างมีประสิทธิภาพ
๔. ส่งเสริมการประชาสัมพันธ์และการตลาดผลิตภัณฑ์เซรามิก รวมถึงสินค้าหัตถอุตสาหกรรมให้เป็นที่รู้จักแพร่หลายสามารถจำหน่ายเป็นรายได้และชื่อเสียงที่โดดเด่นให้กับจังหวัดลำปาง
๕. ปรับปรุงและพัฒนาโครงสร้างพื้นฐานและสิ่งอำนวยความสะดวกที่จำเป็นเพื่อให้การผลิตและจำหน่ายผลิตภัณฑ์เซรามิกและสินค้าหัตถอุตสาหกรรมมีประสิทธิภาพและเพียงพอต่อความต้องการของผู้ประกอบการ

ชื่อตัวชี้วัด	ค่าเป้าหมาย ปี ๒๕๕๗-๒๕๖๐
๑. จำนวนผลิตภัณฑ์เซรามิกและสินค้าหัตถอุตสาหกรรมที่มีมาตรฐานเพิ่มขึ้น	๑๐ ผลิตภัณฑ์ต่อปี
๒. จำนวนเซรามิกและสินค้าหัตถอุตสาหกรรมที่ได้รับการพัฒนารูปแบบให้มีความสวยงามและตรงตามความต้องการตลาด	๒๕-๓๐ รูปแบบ
๓. ร้อยละที่เพิ่มขึ้นของบุคลากรที่ได้รับการพัฒนาให้มีความรู้ ทักษะและศักยภาพในการพัฒนา การผลิต และบริหารจัดการเพื่อให้การประกอบการเป็นไปอย่างมีประสิทธิภาพ	ร้อยละ ๕ ต่อปี ระดับ ๕ ในแต่ละปี
๔. ระดับความสำเร็จในการประชาสัมพันธ์และจัดตลาดผลิตภัณฑ์เซรามิกและสินค้าหัตถอุตสาหกรรมให้เป็นที่รู้จักแพร่หลายและกระจายสินค้า	ร้อยละ ๓-๕ ต่อปี
๕. ร้อยละของรายได้จากการจำหน่ายผลิตภัณฑ์เซรามิกและสินค้าหัตถอุตสาหกรรมเพิ่มขึ้น	





แผนผังเชิงกลยุทธ์ในประเด็นยุทธศาสตร์ที่ ๑





ประเด็นยุทธศาสตร์ที่ ๒ : ส่งเสริมและพัฒนาการท่องเที่ยวของจังหวัดลำปางให้มีมูลค่าทางเศรษฐกิจ
 ควบคู่กับการอนุรักษ์ทรัพยากรการท่องเที่ยวและสิ่งแวดล้อมอย่างยั่งยืน

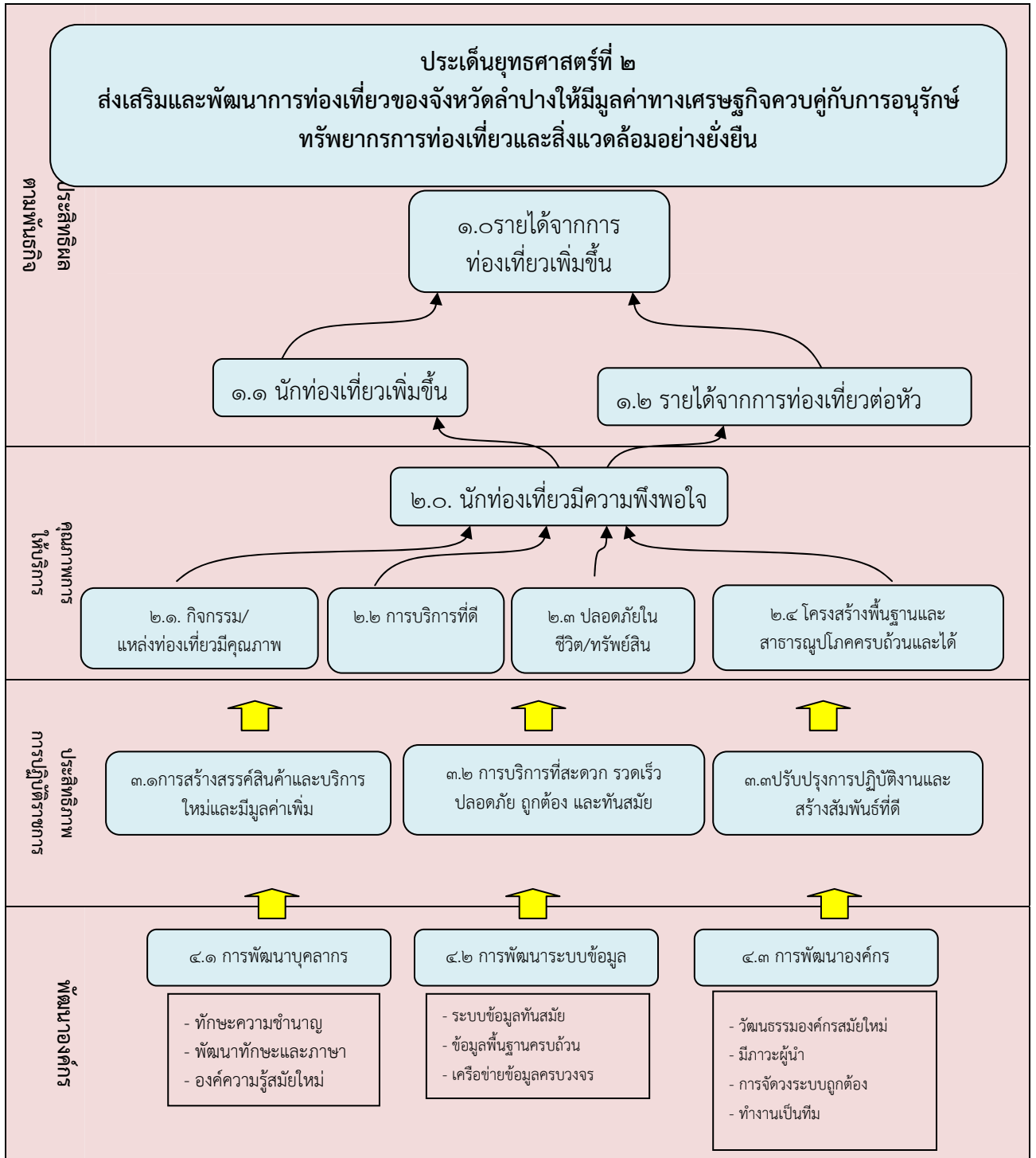
เป้าประสงค์เชิงยุทธศาสตร์: เป็นแหล่งท่องเที่ยวเชิงอนุรักษ์และวัฒนธรรมอย่างสร้างสรรค์เพื่อเพิ่มมูลค่าทางเศรษฐกิจ

กลยุทธ์ :

๑. เสริมสร้าง พัฒนาและเพิ่มขีดความสามารถของแหล่งท่องเที่ยวธรรมชาติและแหล่งวัฒนธรรมและประวัติศาสตร์ทั้งแหล่งท่องเที่ยวเดิมและแหล่งท่องเที่ยวใหม่เพื่อให้เกิดการอนุรักษ์อย่างยั่งยืนและเพิ่มมูลค่าทางเศรษฐกิจ
๒. ส่งเสริมการจัดการแหล่งท่องเที่ยวที่มีความรับผิดชอบต่อ (Responsible Travel) และไม่มีผลกระทบต่อสิ่งแวดล้อมและสังคม (no or low impact) เพื่อให้เกิดการอนุรักษ์ทรัพยากร การจัดการสิ่งแวดล้อม การป้องกันและกำจัดมลพิษ และอยู่ร่วมกับชุมชนท้องถิ่นอย่างยั่งยืน
๓. สร้างกระบวนการมีส่วนร่วมของประชาชนและชุมชนท้องถิ่นเพื่อก่อให้เกิดการจัดการทรัพยากรการท่องเที่ยวให้สามารถคืนผลประโยชน์สู่ท้องถิ่น
๔. เสริมสร้าง พัฒนาและเพิ่มขีดความสามารถของบุคลากรและสถานประกอบการภาคการท่องเที่ยวให้มีความรู้ ความเข้าใจ ทักษะด้านภาษา วัฒนธรรมข้ามชาติและการท่องเที่ยวเชิงอนุรักษ์วัฒนธรรมตามวิถีลำปาง
๕. ส่งเสริมการประชาสัมพันธ์ การตลาด การสร้างสรรคกิจกรรม และรูปแบบการท่องเที่ยว เพื่อสร้างคุณค่าและมูลค่าเพิ่มทางการท่องเที่ยว
๖. สร้างเสริม ปรับปรุงและพัฒนาาระบบโครงสร้างพื้นฐาน (เช่น ประปา ไฟฟ้า ความปลอดภัยและความมั่นคง)และ สิ่งอำนวยความสะดวก (เช่น ห้องน้ำ ป้ายและศูนย์ข้อมูล) รวมทั้งเสริมสร้างระบบและเครือข่ายโลจิสติกส์เพื่อ การท่องเที่ยวอย่างทั่วถึงและมีประสิทธิภาพ
๗. ส่งเสริมและสนับสนุนผู้ประกอบการให้มีการสร้างสรรค์ ผลิตภัณฑ์และจำหน่ายผลิตภัณฑ์ที่ระลึกจากแหล่งท่องเที่ยวของจังหวัดลำปาง

ชื่อตัวชี้วัด	ค่าเป้าหมาย ปี ๒๕๕๗-๒๕๖๐
๑. ร้อยละของจำนวนนักท่องเที่ยวที่เพิ่มขึ้น (จากปีฐาน พ.ศ. ๒๕๕๗)	ร้อยละ ๕,๗,๙ ต่อปีตามลำดับ
๒. รายได้จากการท่องเที่ยวเพิ่มขึ้น (จากปีฐาน พ.ศ. ๒๕๕๗)	ร้อยละ ๑๐ ต่อปี
๓. จำนวนแหล่งท่องเที่ยวที่ได้รับการฟื้นฟูสภาพแวดล้อม/ปรับปรุงภูมิทัศน์ให้สวยงาม/สิ่งอำนวยความสะดวก	๓ แห่งต่อปี
๔. จำนวนแหล่งท่องเที่ยวเชิงอนุรักษ์ที่ได้รับการสร้างใหม่ เช่น แหล่งท่องเที่ยวเชิงธรรมชาติ แหล่งท่องเที่ยวเชิงเกษตร เป็นต้น	๒ แห่งต่อปี
๕. จำนวนแหล่งท่องเที่ยว/สถานที่ประกอบการด้านการท่องเที่ยวที่ผ่านการประเมินมาตรฐานการท่องเที่ยว	๑ แห่งต่อปี
๖. จำนวนกิจกรรมพัฒนาศักยภาพบุคลากรการท่องเที่ยว	๓ กิจกรรมต่อปี





แผนผังเชิงกลยุทธ์ในประเด็นยุทธศาสตร์ที่ ๒





ประเด็นยุทธศาสตร์ที่ ๓ : ส่งเสริมและพัฒนาสินค้าเกษตรปลอดภัยและได้มาตรฐานแบบครบวงจร

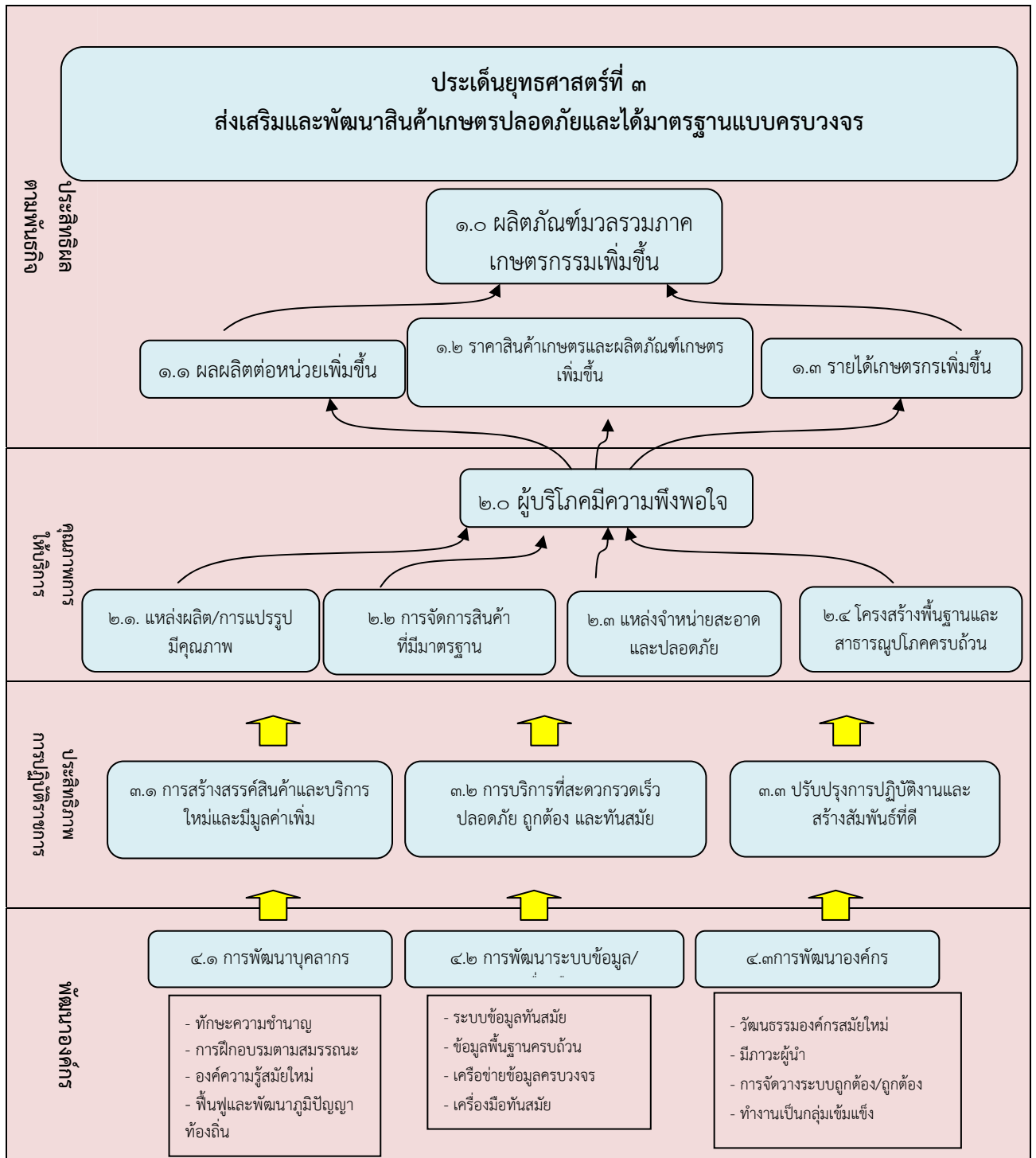
เป้าประสงค์เชิงกลยุทธ์ : ทำให้จังหวัดลำปางเป็นแหล่งผลิตและจำหน่ายสินค้าเกษตรปลอดภัยและผลิตภัณฑ์การเกษตรที่มีคุณภาพมาตรฐาน โดดเด่นของกลุ่มจังหวัดภาคเหนือและของประเทศ

กลยุทธ์ :

๑. ส่งเสริมและพัฒนาการผลิตสินค้าเกษตรและผลิตภัณฑ์ที่มีคุณภาพมาตรฐานเพื่อความปลอดภัยต่อผู้บริโภค
๒. พัฒนาและส่งเสริมการเพิ่มมูลค่าเพิ่มของผลิตภัณฑ์สินค้าเกษตรและบรรจุภัณฑ์ให้มีมูลค่าเพิ่มทางเศรษฐกิจ
๓. สร้างและขยายเครือข่ายการตลาด ช่องทางการจำหน่ายสินค้าเกษตรและผลิตภัณฑ์เพื่อสร้างรายได้ให้กับเกษตรกรทั้งภายในประเทศและต่างประเทศ
๔. ปรับปรุงและพัฒนาโครงสร้างพื้นฐาน เทคโนโลยีการผลิตและสิ่งอำนวยความสะดวกพื้นฐานที่จำเป็นเพื่อให้เกิดการผลิตภาคเกษตรกรรมมีประสิทธิภาพและเพียงพอต่อความต้องการของเกษตรกร
๕. พัฒนาสถาบันเกษตรกรและเครือข่ายให้เข้มแข็งสามารถเข้าถึงแหล่งเงินทุนและอำนวยความสะดวกให้กับเกษตรกรและประชาชนทั่วไป

ชื่อตัวชี้วัด	ค่าเป้าหมาย ปี ๒๕๕๗-๒๕๖๐
๑. ร้อยละของเกษตรกรที่ได้รับการเตรียมความพร้อมในการผลิตสินค้าเกษตรปลอดภัยและได้คุณภาพมาตรฐาน	ร้อยละ ๑๐ ต่อปี
๒. ร้อยละของจำนวนแปลง/ฟาร์มจำแนกตามประเภท (ได้แก่พืชปศุสัตว์และประมง) ที่ได้ใบรับรองมาตรฐาน GMP และ GAP เพิ่มขึ้น จากกระทรวงเกษตรและสหกรณ์ที่เพิ่มขึ้น	ร้อยละ ๕ ต่อปี
๓. จำนวนศูนย์รวบรวมและกระจายผลผลิตทางการเกษตรที่เพิ่มขึ้น	๓ แห่งต่อปี
๔. ระดับความสำเร็จในการบริหารจัดการและแก้ไขปัญหาผลผลิตทางการเกษตร	ระดับ ๕ ในแต่ละปี
๕. ร้อยละที่เพิ่มขึ้นของผลิตภัณฑ์มวลรวมภาคเกษตร	ร้อยละ ๒.๕-๓ ต่อปี





แผนผังเชิงกลยุทธ์ในประเด็นยุทธศาสตร์ที่๓





ประเด็นยุทธศาสตร์ที่ ๔ : เสริมสร้างและพัฒนาคุณภาพชีวิตของประชาชนและสังคมลำปางให้เป็นสังคมแห่งการเรียนรู้ มีความเข้มแข็ง มีภูมิคุ้มกัน สามารถดำรงชีวิตตามหลักปรัชญาเศรษฐกิจพอเพียง

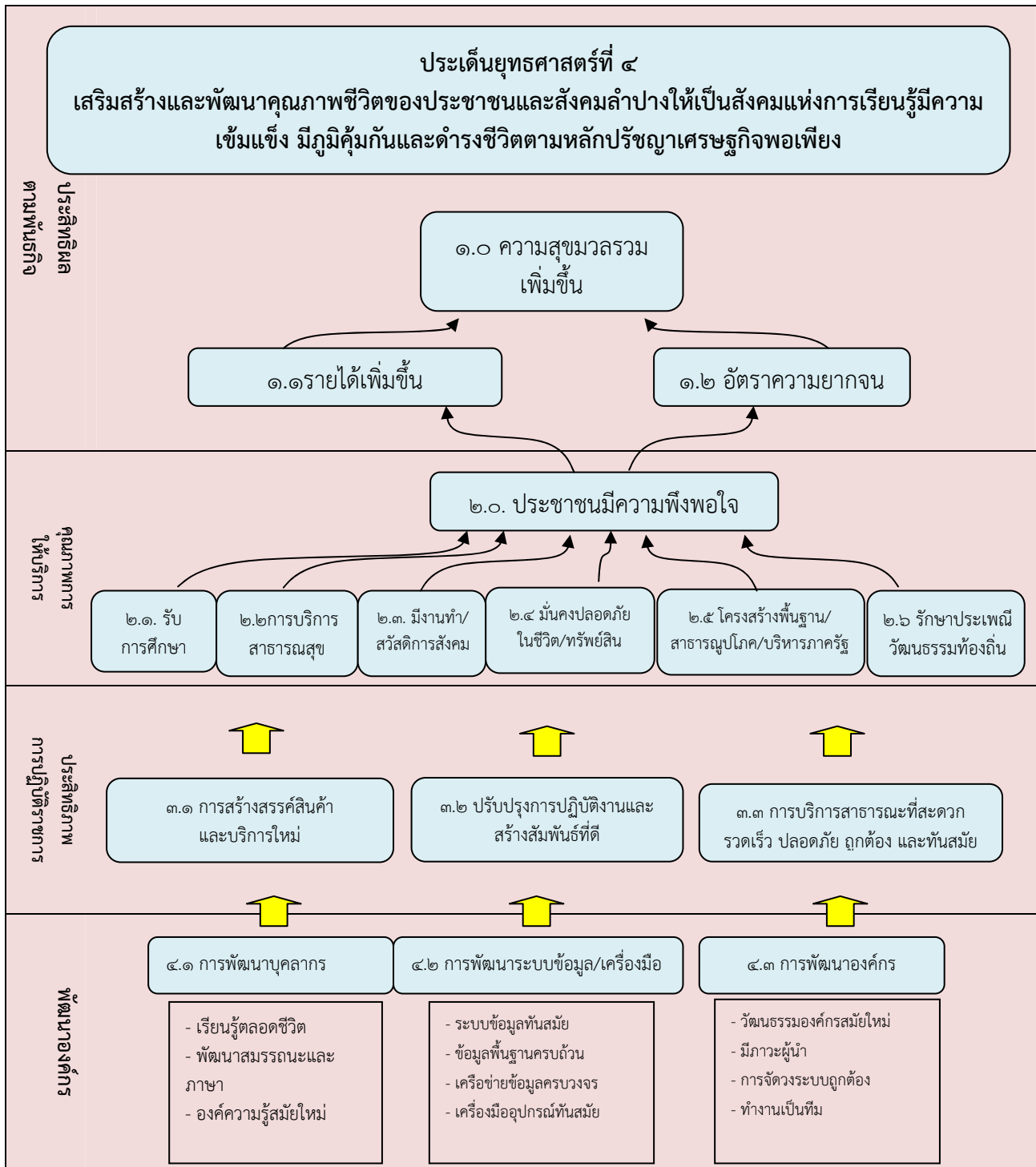
เป้าประสงค์เชิงกลยุทธ์ : ประชาชนอยู่ร่วมกันในสังคมอย่างมีความสุขตามวิถีล้านนาและหลักปรัชญาเศรษฐกิจพอเพียง

กลยุทธ์ :

๑. พัฒนาระบบบริการทางการแพทย์และสาธารณสุขให้มีคุณภาพ
๒. ส่งเสริมและสนับสนุนการศึกษาของเด็ก เยาวชน และประชาชนให้มีคุณภาพ (ให้มีคุณภาพคู่คุณธรรม) สามารถเข้าถึงแหล่งความรู้และแหล่งอาชีพที่เหมาะสมและมีสภาพแวดล้อมทางสังคมและสวัสดิการทางสังคมที่ดี
๓. เสริมสร้างและยกระดับความเข้มแข็งและสร้างภูมิคุ้มกันของสถาบันครอบครัวและสถาบันทางสังคม รวมทั้งสนับสนุนให้ดำรงชีวิตตามวิถีลำปางตามแนวปรัชญาของเศรษฐกิจพอเพียง
๔. เสริมสร้างและสนับสนุนให้เกิดการรักท้องถิ่น การอนุรักษ์และเผยแพร่ประเพณีศิลปวัฒนธรรมท้องถิ่นให้เป็นที่รู้จักอย่างกว้างขวาง
๕. ส่งเสริมและสนับสนุนให้มีการออกกำลังกาย กีฬาและนันทนาการ
๖. พัฒนาระบบโครงสร้างพื้นฐานและสิ่งอำนวยความสะดวก (เช่น ประปา ไฟฟ้า ความปลอดภัยและความมั่นคง) เพื่อการบริการประชาชนอย่างทั่วถึงและมีประสิทธิภาพ
๗. เสริมสร้างระบบการคุ้มครองทางสังคม

ชื่อตัวชี้วัด	ค่าเป้าหมาย ปี ๒๕๕๗-๒๕๖๐
๑. ค่าดัชนีครอบครัวมีความอบอุ่นมากขึ้น	ร้อยละ ๑
๒. ร้อยละของความสุขมวลรวมเพิ่มขึ้น	ร้อยละ ๖๐
๓. ระดับความสำเร็จในการพัฒนาคุณภาพการบริหารจัดการภาครัฐ	ระดับ ๕ ในแต่ละปี
๔. ระดับความสำเร็จในการแก้ไขปัญหาเสพติด	ระดับ ๕ ในแต่ละปี
๕. จำนวนสถานบริการสาธารณสุขภาครัฐผ่านการรับรองมาตรฐาน HA	ร้อยละ ๒ ต่อปี
๖. ประชาชนพึงพอใจต่อการให้บริการของสถานบริการ	ร้อยละ ๘๐ ต่อปี
๗. ร้อยละของการควบคุมคดีไม่น้อยกว่า	๑๗๗ คดีต่อประชากร ๑๐๐,๐๐๐ คน





แผนผังเชิงกลยุทธ์ในประเด็นยุทธศาสตร์ที่ ๔





ประเด็นยุทธศาสตร์ที่ ๕ : สร้างเสริมและพัฒนาจังหวัดลำปางให้มีความพร้อมรองรับการเข้าสู่ประชาคมอาเซียนและกลุ่มประเทศอนุภูมิภาคลุ่มแม่น้ำโขง (GMS)

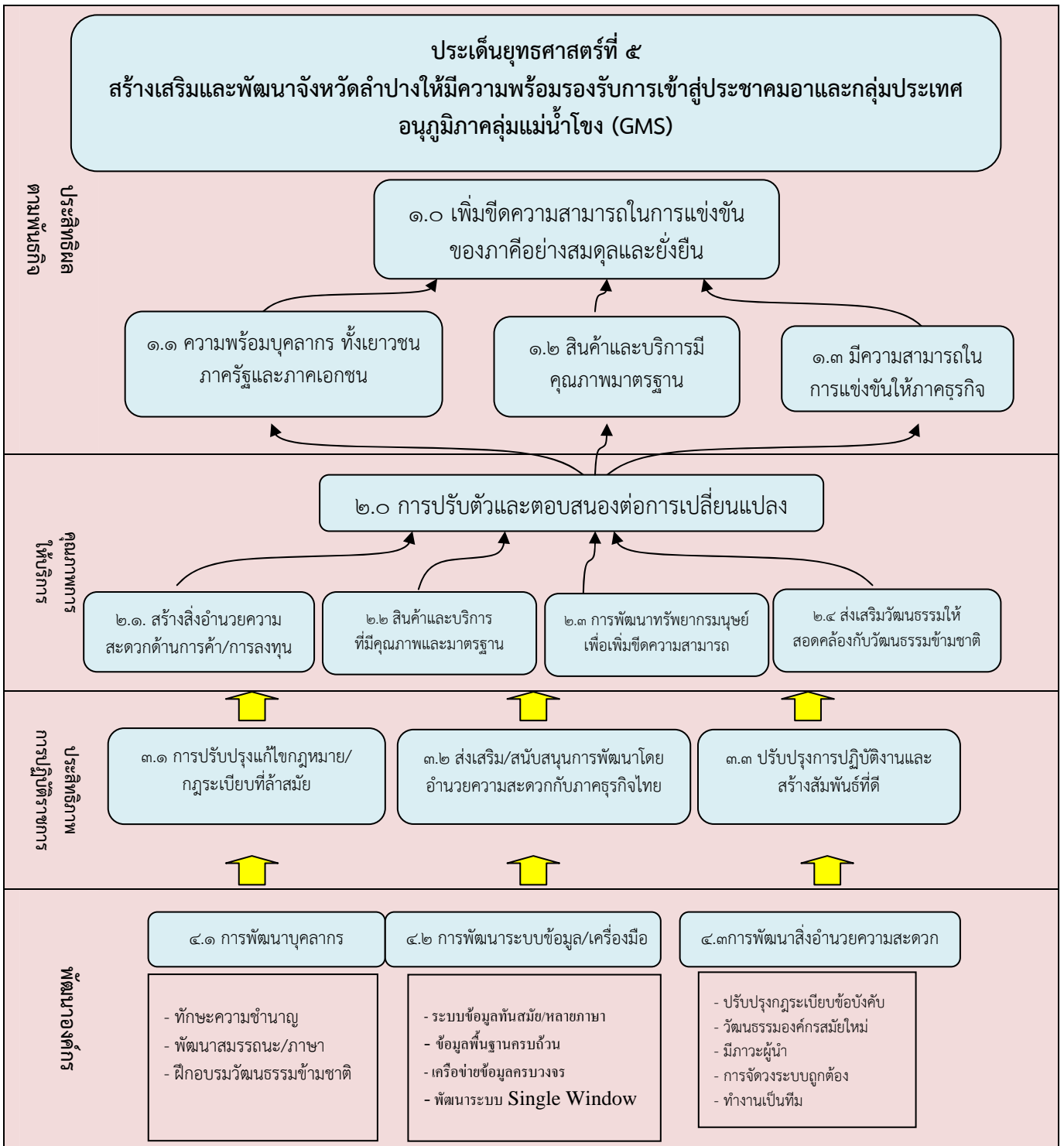
เป้าประสงค์เชิงกลยุทธ์ : เตรียมความพร้อมและการปรับตัวของบุคลากร ระบบสาธารณูปโภคสิ่งอำนวยความสะดวกเพื่อรองรับโอกาสและผลกระทบที่จะเกิดขึ้นในการเข้าสู่ประชาคมอาเซียน และกลุ่มประเทศอนุภูมิภาคลุ่มแม่น้ำโขง (GMS)

กลยุทธ์ :

๑. พัฒนาบุคลากรทุกระดับและทุกภาคส่วนให้มีการตื่นตัว (Awareness) และเพิ่มขีดความสามารถในการแข่งขันให้ผู้ประกอบการของจังหวัดลำปางในการพัฒนาคุณภาพสินค้าและบริการ
๒. ยกระดับทักษะฝีมือแรงงานและทักษะด้านภาษาเพื่อเตรียมความพร้อมของแรงงานภายในจังหวัดเข้าสู่ตลาดแรงงานในภูมิภาคอาเซียน
๓. ส่งเสริมการใช้และการอนุรักษ์ภาษาท้องถิ่นและการใช้ภาษาไทยอย่างถูกต้องควบคู่กับการเรียนรู้ภาษาอังกฤษเป็นภาษาต่างประเทศหลักและเรียนรู้ภาษาสากลอื่นหรือภาษาประเทศเพื่อนบ้านตลอดจนการเรียนรู้เข้าใจวัฒนธรรมข้ามชาติและวิถีชีวิตของคนในกลุ่มประเทศอาเซียน
๔. ยกระดับการเป็นศูนย์กลางโลจิสติกส์และการท่องเที่ยว ทั้งพัฒนาบุคลากรและมาตรฐานการให้บริการเพื่อก้าวสู่การเป็นศูนย์กลางโลจิสติกส์และการท่องเที่ยวเชิงอนุรักษ์วัฒนธรรมของภูมิภาค
๕. เร่งรัดและพัฒนาาระบบสาธารณูปโภค ระบบการขนส่งและโลจิสติกส์และระบบพลังงานรองรับให้มีประสิทธิภาพและได้มาตรฐานสากลสามารถเชื่อมโยงอำนวยความสะดวกในการเดินทางการค้าและการขนส่งสินค้าผ่านแดนและข้ามแดน
๖. พัฒนาการท่องเที่ยว การค้าการลงทุน การผลิตสินค้าและบริการให้มีคุณภาพและได้มาตรฐานเพื่อการเข้าสู่ประชาคมเศรษฐกิจอาเซียน พัฒนาระบบสาธารณูปโภค ระบบการขนส่งและโลจิสติกส์ให้มีประสิทธิภาพและได้มาตรฐานสากลสามารถเชื่อมโยงอำนวยความสะดวกในการเดินทางการค้าและการขนส่งสินค้าผ่านแดนและข้ามแดน

ชื่อตัวชี้วัด	ค่าเป้าหมาย ปี ๒๕๕๗-๒๕๖๐
๑. จำนวนบุคลากรภาครัฐที่ได้รับการฝึกอบรมด้านภาษาต่างประเทศ	ร้อยละ ๑๐ ต่อปี
๒. ร้อยละของการฝึกอบรมเสริมสร้างความรู้และการเพิ่มขีดความสามารถแก่ผู้ประกอบการ	ร้อยละ ๑๐ ต่อปี
๓. ร้อยละของความพึงพอใจที่เพิ่มขึ้นของผู้ประกอบการต่อระบบสาธารณูปโภคและสิ่งอำนวยความสะดวกรองรับการเป็นประชาคมอาเซียน	ร้อยละ ๘๐ ต่อปี
๔. จำนวนเยาวชนในสถานศึกษาในจังหวัดลำปางที่ผ่านการอบรมเกี่ยวกับ AEC	ครบร้อยละ ๑๐๐ ไร่ ใน พ.ศ.๒๕๕๘





แผนผังเชิงกลยุทธ์ในประเด็นยุทธศาสตร์ที่ ๕





ประเด็นยุทธศาสตร์ที่ ๖: ส่งเสริมการบริหารจัดการทรัพยากรธรรมชาติและสิ่งแวดล้อมอย่างสมดุล และยั่งยืน

เป้าประสงค์เชิงกลยุทธ์ :

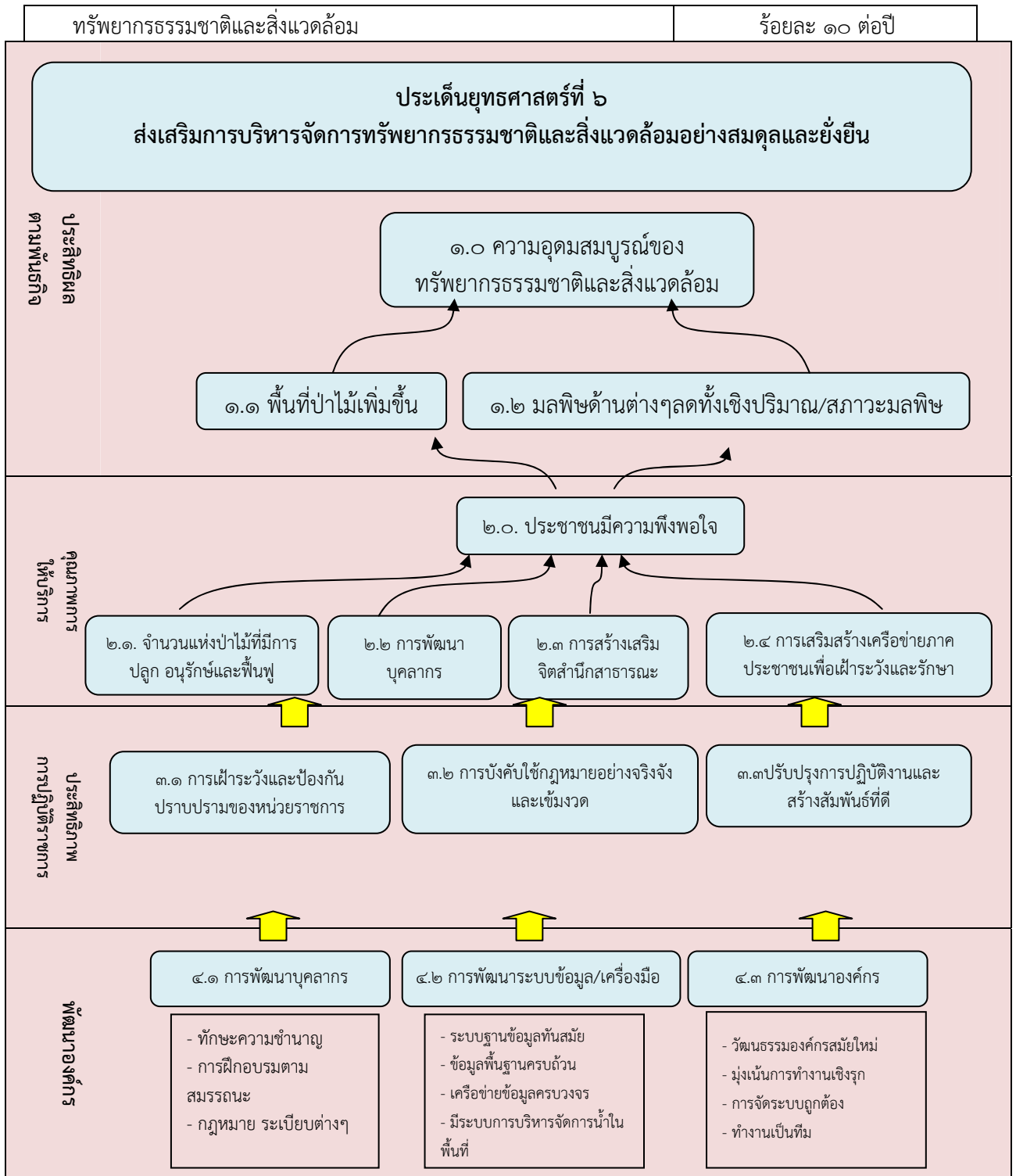
๑. ทรัพยากรธรรมชาติและสิ่งแวดล้อมได้รับการอนุรักษ์และฟื้นฟู เพื่อสร้างความสมดุลระบบนิเวศ และรักษาคุณภาพสิ่งแวดล้อมเพื่อเป็นฐานการพัฒนาคุณภาพชีวิต การเกษตร และการท่องเที่ยวของจังหวัด รวมถึงรองรับการเปลี่ยนแปลงภูมิอากาศของโลก
๒. เป็นฐานทรัพยากรธรรมชาติและสิ่งแวดล้อมซึ่งมีการใช้ประโยชน์อย่างเหมาะสม ความหลากหลายทางชีวภาพมีความยั่งยืนและมีคุณภาพสิ่งแวดล้อมที่ดี
๓. การบริหารจัดการทรัพยากรธรรมชาติและรักษาคุณภาพสิ่งแวดล้อมของจังหวัดแบบมีส่วนร่วม

กลยุทธ์ :

๑. สร้างเสริม อนุรักษ์และฟื้นฟูทรัพยากรธรรมชาติและสิ่งแวดล้อม รวมทั้งอนุรักษ์ความหลากหลายทางชีวภาพ และรักษาคุณภาพสิ่งแวดล้อม
๒. ส่งเสริมและประชาสัมพันธ์การใช้ประโยชน์ทรัพยากรธรรมชาติอย่างมีประสิทธิภาพและประสิทธิผล
๓. ส่งเสริมภาคีต่างๆ และองค์กรเครือข่ายภาคประชาสังคมในการมีส่วนร่วมในการบริหารจัดการทรัพยากรธรรมชาติ
๔. เพิ่มขีดความสามารถให้กับบุคลากรที่เกี่ยวข้อง รวมทั้งใช้เทคโนโลยีในการบริหารจัดการทรัพยากรธรรมชาติและสิ่งแวดล้อม
๕. สนับสนุนและพัฒนาให้เกิดเครือข่ายรักษ์และเฝ้าระวังด้านสิ่งแวดล้อมในพื้นที่เสี่ยงภัยโดยเน้นการมีส่วนร่วมของภาคีและประชาชนในท้องถิ่น
๖. พัฒนาและส่งเสริมการบริหารจัดการน้ำทั้งระบบ

ชื่อตัวชี้วัด	ค่าเป้าหมาย ปี ๒๕๕๗-๒๕๖๐
๑. ระดับความสำเร็จของการบริหารจัดการทรัพยากรธรรมชาติและสิ่งแวดล้อม	ระดับ ๓ ต่อปี
๒. ระดับความสำเร็จของการรักษาฐานทรัพยากรป่าไม้ไม่ให้เกิดการบุกรุกทำลาย	๕.๔ ล้านไร่
๓. ร้อยละที่เพิ่มขึ้นของการฟื้นฟูพื้นที่ป่าต้นน้ำลำธารที่เสื่อมโทรมให้มีระบบนิเวศที่ดีพร้อมตอบสนองความต้องการการใช้ประโยชน์ของประชาชน	ร้อยละ ๒๐ ต่อปี
๔. ร้อยละที่เพิ่มขึ้นของจำนวนหมู่บ้าน/ชุมชนมีการบริหารจัดการทรัพยากรธรรมชาติอย่างมีประสิทธิภาพและมีแผนการแก้ไขปัญหาสิ่งแวดล้อมอย่างเป็นรูปธรรม	ร้อยละ ๑๐ ต่อปี
๕. ร้อยละของการสร้างกระบวนการมีส่วนร่วมของทุกภาคส่วนในการบริหารจัดการทรัพยากรธรรมชาติและการแก้ไขปัญหาผลกระทบด้านสิ่งแวดล้อมทั้งในเขตเมืองและชนบท	ร้อยละ ๑๐ ต่อปี
๖. ร้อยละของความพึงพอใจในการบริหารจัดการทรัพยากรธรรมชาติและสิ่งแวดล้อม ไม่น้อยกว่า	ร้อยละ ๘๐ ต่อปี
๗. จำนวนวันที่มีมลพิษทางอากาศไม่เกินค่ามาตรฐาน	๐ วัน
๘. ร้อยละที่เพิ่มขึ้นของภาคประชาสังคมที่มีส่วนร่วมในการบริหารจัดการ	





แผนผังเชิงกลยุทธ์ในประเด็นยุทธศาสตร์ที่ ๖



ที่ปรึกษา

นายชวชัย เทอดเผ่าไทย ผู้ว่าราชการจังหวัดลำปาง
นายสุวรรณ กล่าวสุนทร รองผู้ว่าราชการจังหวัดลำปาง
นายศุภชัย เอี่ยมสุวรรณ รองผู้ว่าราชการจังหวัดลำปาง

บรรณาธิการ

นายสำเริง ไชยเสน หัวหน้าสำนักงานจังหวัดลำปาง
นายวรการ ปัญนะวิชัย หัวหน้ากลุ่มงานข้อมูลสารสนเทศและการสื่อสาร

กองบรรณาธิการ

นางสาวเกศศิริ ศรีละมุด นักวิเคราะห์นโยบายและแผนชำนาญการ
นางนงลักษณ์ ใจปลา นักวิเคราะห์นโยบายและแผนชำนาญการ
นายถาวร จันทร๊ะเจี๊ยะ นักวิชาการสาธารณสุขชำนาญการ
นางสาววนวิสาข์ อินทร์รอด นักวิชาการคอมพิวเตอร์ชำนาญการ
นางกมลทิพย์ จันทรานิมิตร เจ้าพนักงานธุรการชำนาญงาน
นายสาวสิริพร ศรีพันธ์ุ นักวิเคราะห์นโยบายและแผน

จัดทำโดย

กลุ่มงานข้อมูลสารสนเทศและการสื่อสาร สำนักงานจังหวัดลำปาง
โทรศัพท์ โทรสาร ๐๕๔-๒๖๕๐๒๗ (มท.) ๒๘๕๓๘
E-mail: lampang@moi.go.th

