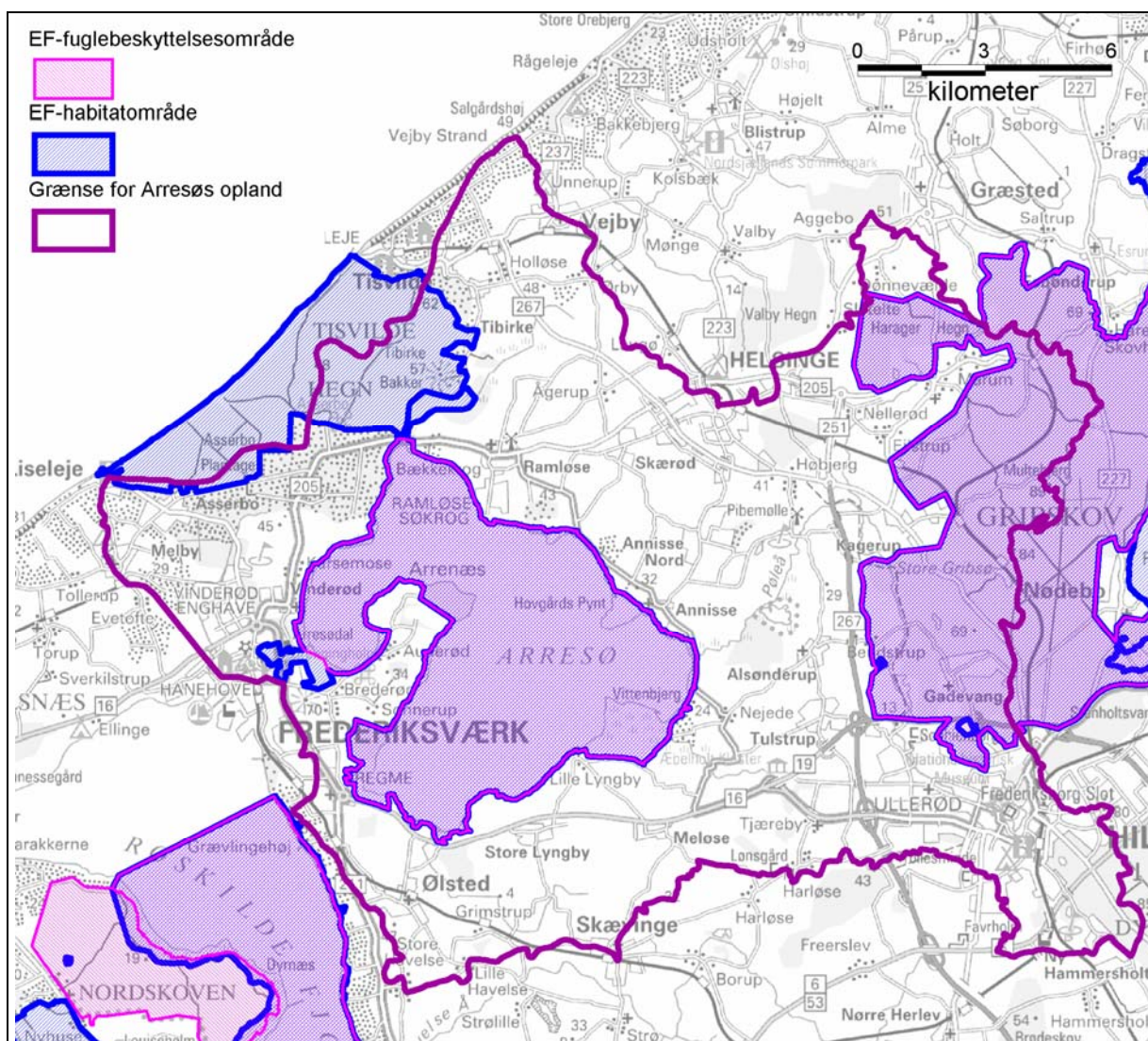




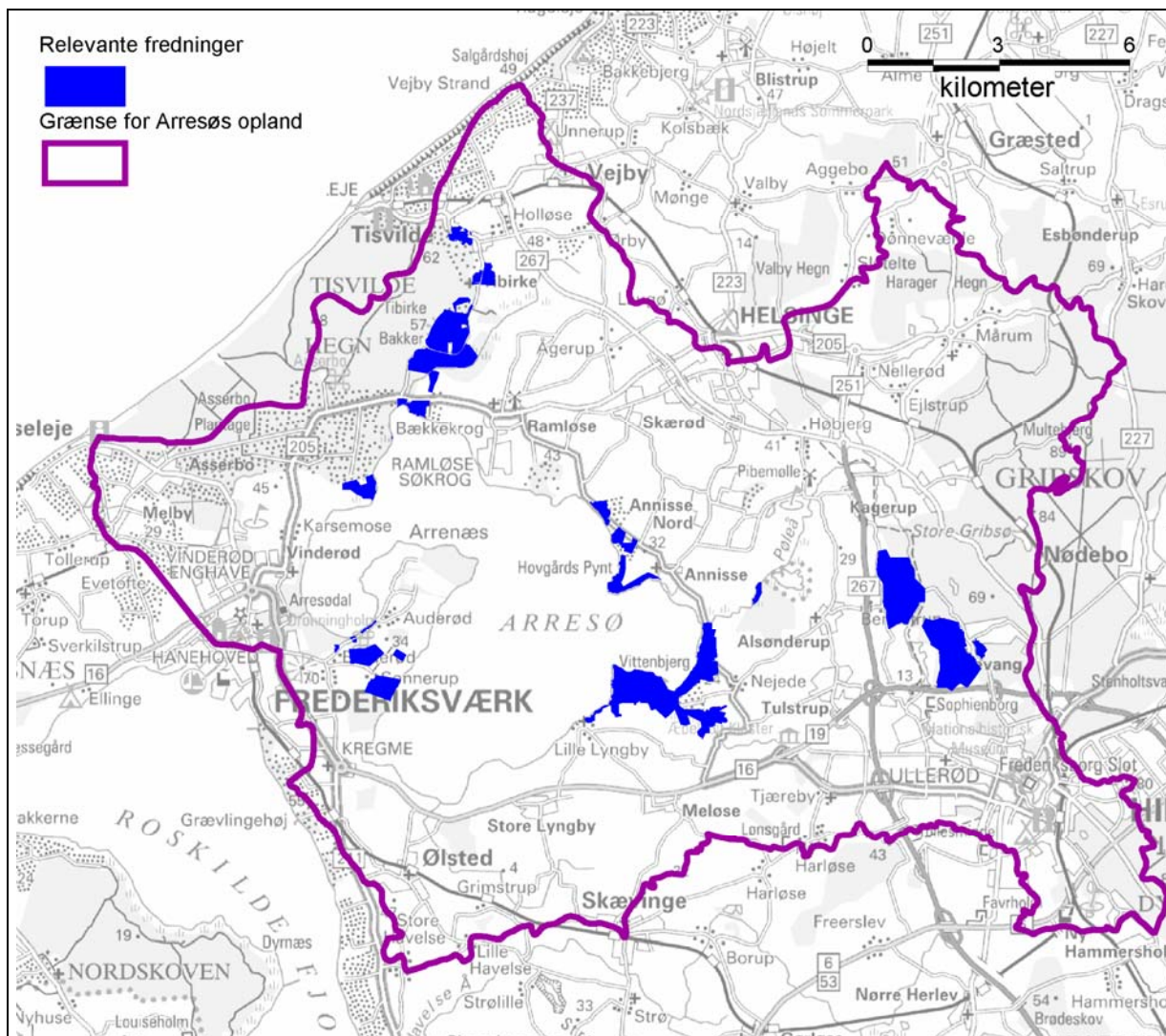
Bilag 2: Kort over placering af EF Habitatområder og EF Fuglebeskyttelsesområder i Arresøområdet.



Baseret på DTK 1:200.000. © Kort og Matrikelstyrelsen.



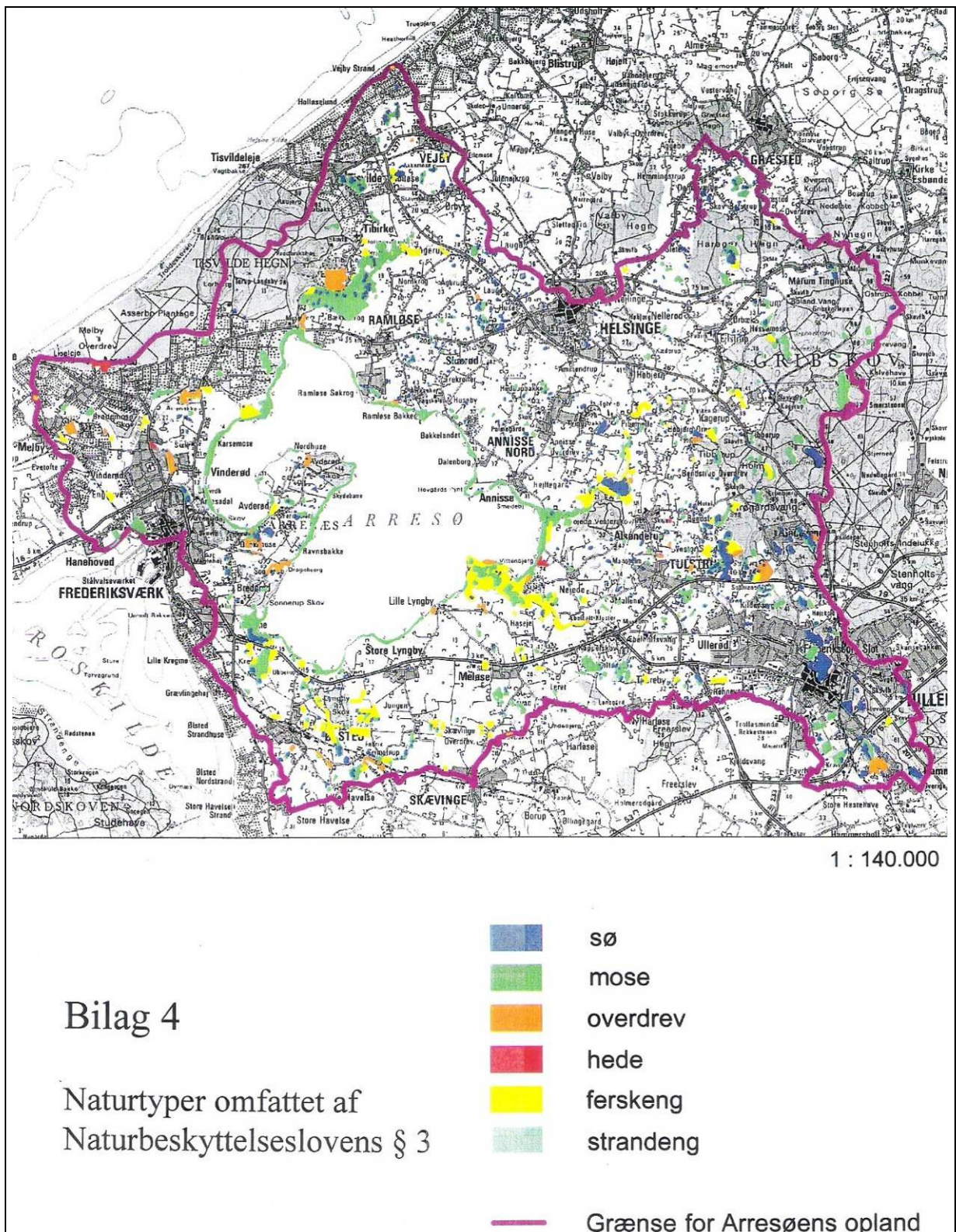
Bilag 3: Kort over placering af relevante fredninger i Arresøområdet. Fredninger beliggende på steder, som bæverne aldrig vil kunne nå, er ikke medtaget.



Baseret på DTK 1:200.000. © Kort og Matrikelstyrelsen.



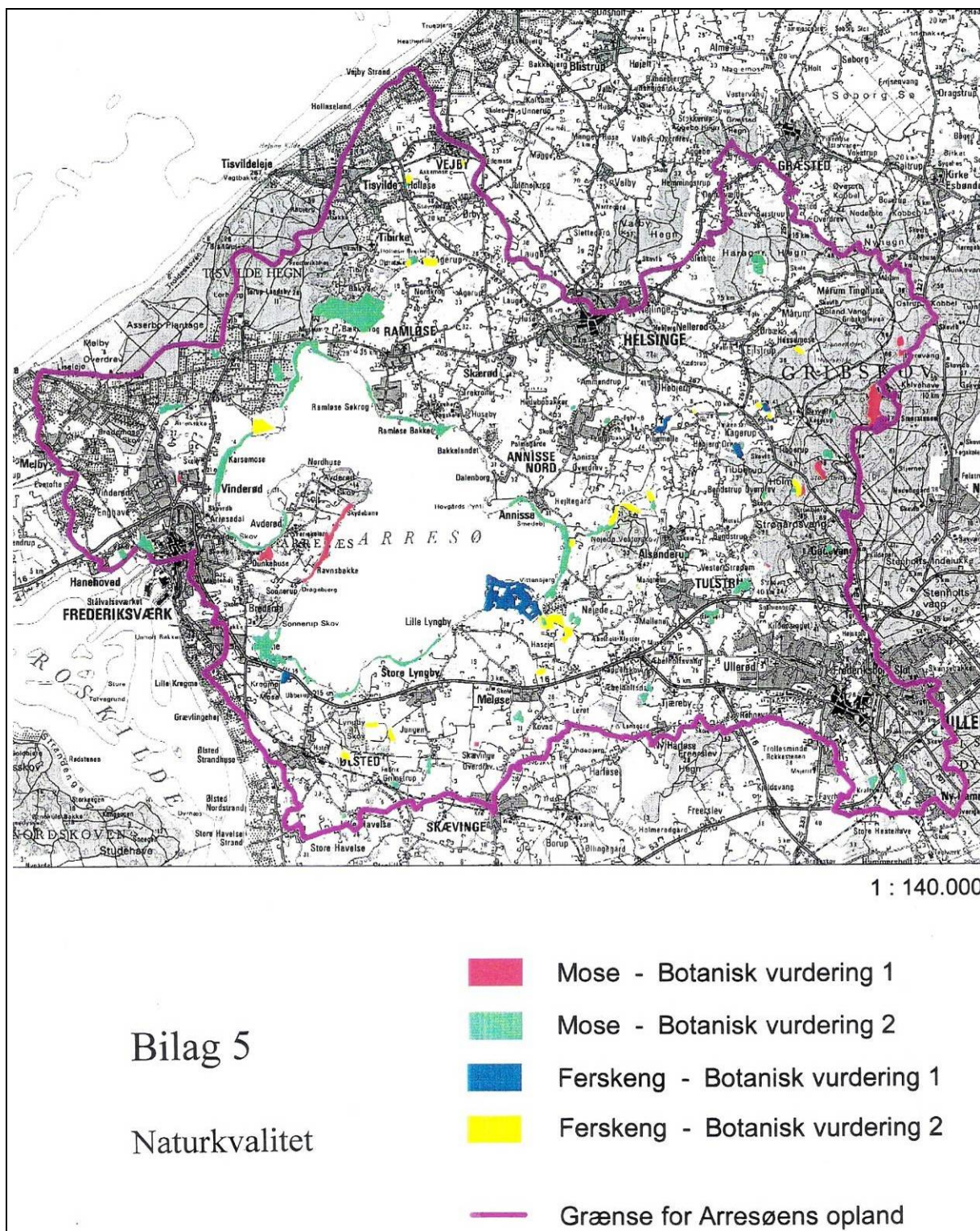
Bilag 4: Kort over naturtyper i Arresøområdet omfattet af Naturbeskyttelseslovens §3.



© Kort og Matrikelstyrelsen.



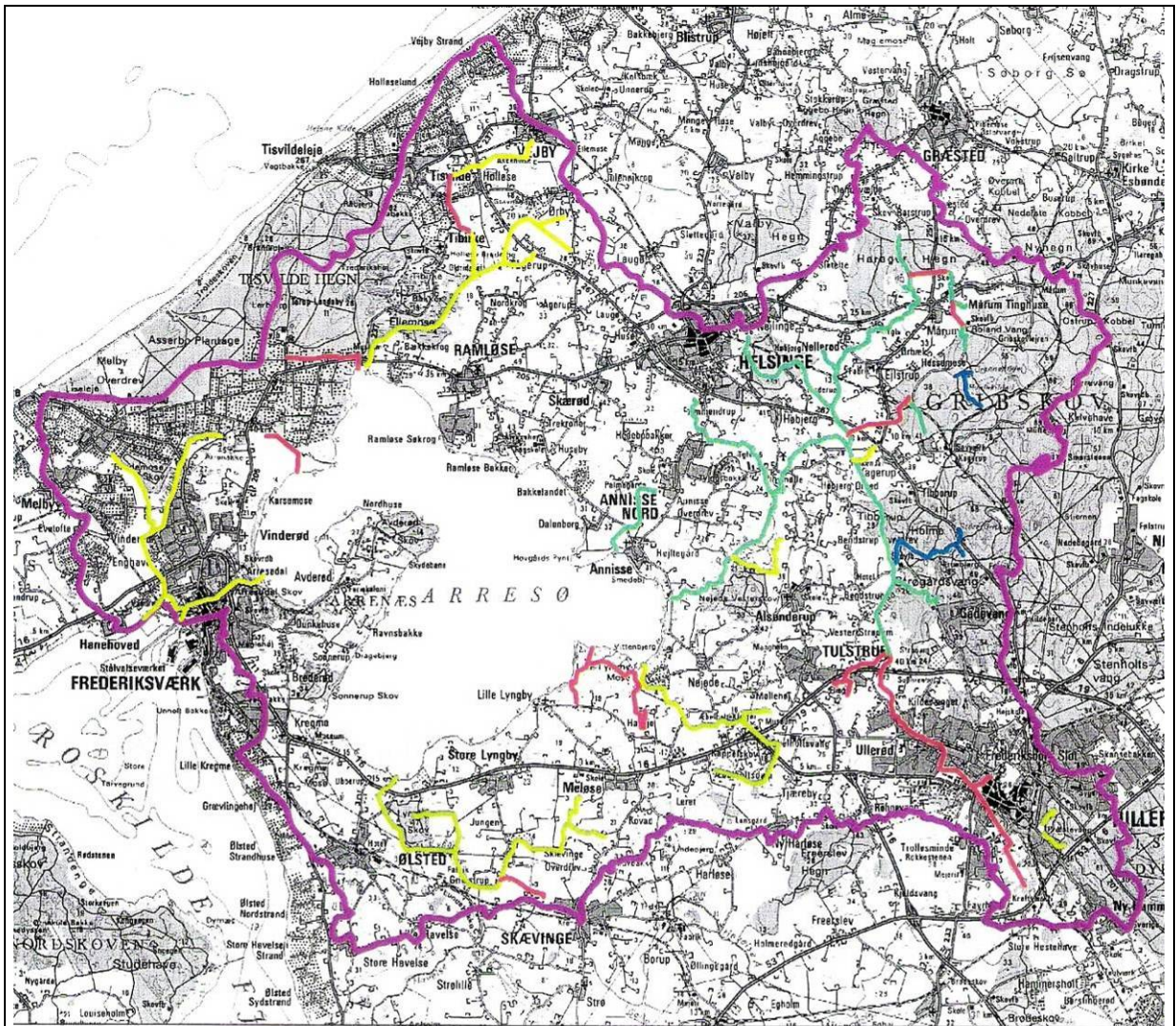
Bilag 5: Kort over Fredriksborg Amts botaniske vurdering af relevante moser og ferskenge i Arresøoplandet.



© Kort og Matrikelstyrelsen.






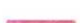

Bilag 6: Kort over målsætninger for vandløbene i Arresøoplandet.



1 : 140.000

## Bilag 6

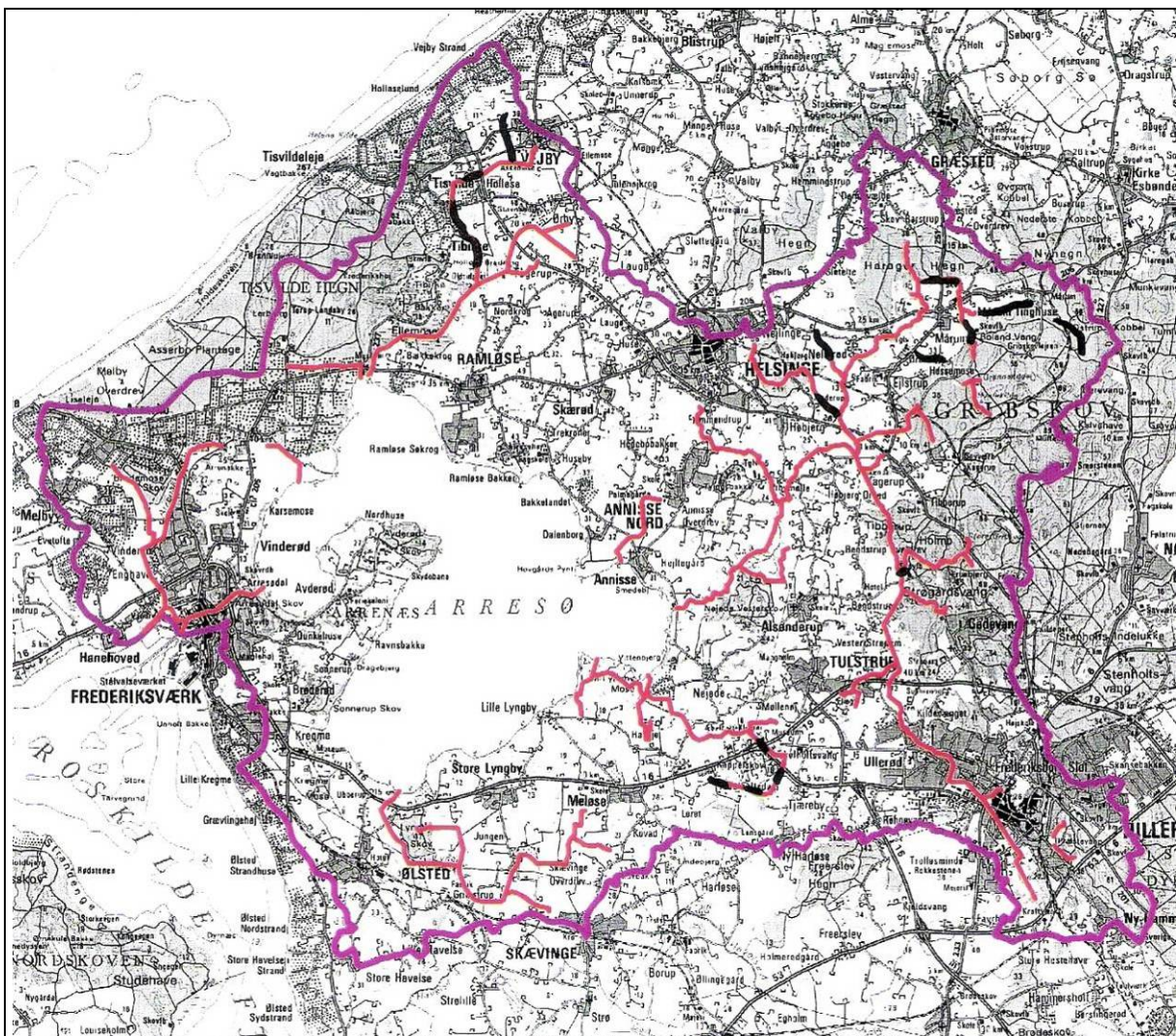
### Vandløbsmålsætninger

-  Skærpet, A
-  Generel, B1
-  Generel, B3
-  Lempet, C
-  Grænse for Arresøens opland

© Kort og Matrikelstyrelsen.



Bilag 7: Kort over rørlagte vandsløbsstrækninger i Arresøoplandet.



Bilag 7

Rørlagte vandløbs-strækninger med sort

© Kort og Matrikelstyrelsen.



# Bilag 8

## Plante-lister

### Ellemose og Holløse Bredning

#### Kort beskrivelse af vegetationen

Der findes § 3 registreringer fra seks lokaliteter i Ellemosen (428, 429, 447, 448 (mose) samt 223 og 224(eng)). Der er ikke medtaget botaniske registreringer fra Holløse Bredning, da dette område har ændret karakter efter gennemførelse af et naturgenopretningsprojekt i 1999.

Syd for Ramløse Å og lige vest for Oldtidsvejen ligger et overgangsrigkær (447), hvor de laveste partier er stor Star-samfund domineret af kær-star. Fra lokaliteten skal følgende arter nævnes: Kær-star, tagrør, knippe-star, kål-tidsel, skov-angelik, dusk-fredløs, kragefod, næb-star, sø-kogleaks, blågrøn kogleaks, bukkeblad, knæbøjet rævehale, manna-sødgræs og rørgræs. På samme side af den, men længere nedstrøms, er registreret et område (448) med et artsrigt stor-star-samfund domineret af kær-star og et vældparti. Fra området skal nævnes følgende plantearter: Hirse-star, nedbøjet ranunkel og langakset star, samt den fredede kødfarvet gøgeurt.

Endnu længere nedstrøms, i udkanten af mosen, er registreret endnu et overgangsrigkær (428). I nærheden om Ramløse Å, i den første tredjedel af Ellemosen fra Arresø, er registreret et større område (429) med skovsump, overgangsrigkær og rørsump. Fra området skal nævnes følgende arter: Nikkende brøndsel, blåtop, dusk-fredløs, kragefod, vellugtende gulaks, djævelsbid, håret star, smalbladet kæruld, tagrør, vand-røllike og nyse-røllike. Af mere bemærkelsesværdige arter skal nævnes tykakset star og pors.

Der er registreret tre engområder i området. Engområdet, der ligger i den vestlige del af området (224), er domineret af eng-rørhvene, tagrør, dun-birk og grå-pil.

#### Plantelister

Plantelister fra Holløse Bredning er ikke taget med da området er naturgenoprettet og har ændret karakter.

223: Naturtype ferskeng - Størrelse 27871 m<sup>2</sup> - Registreret 7-6-93

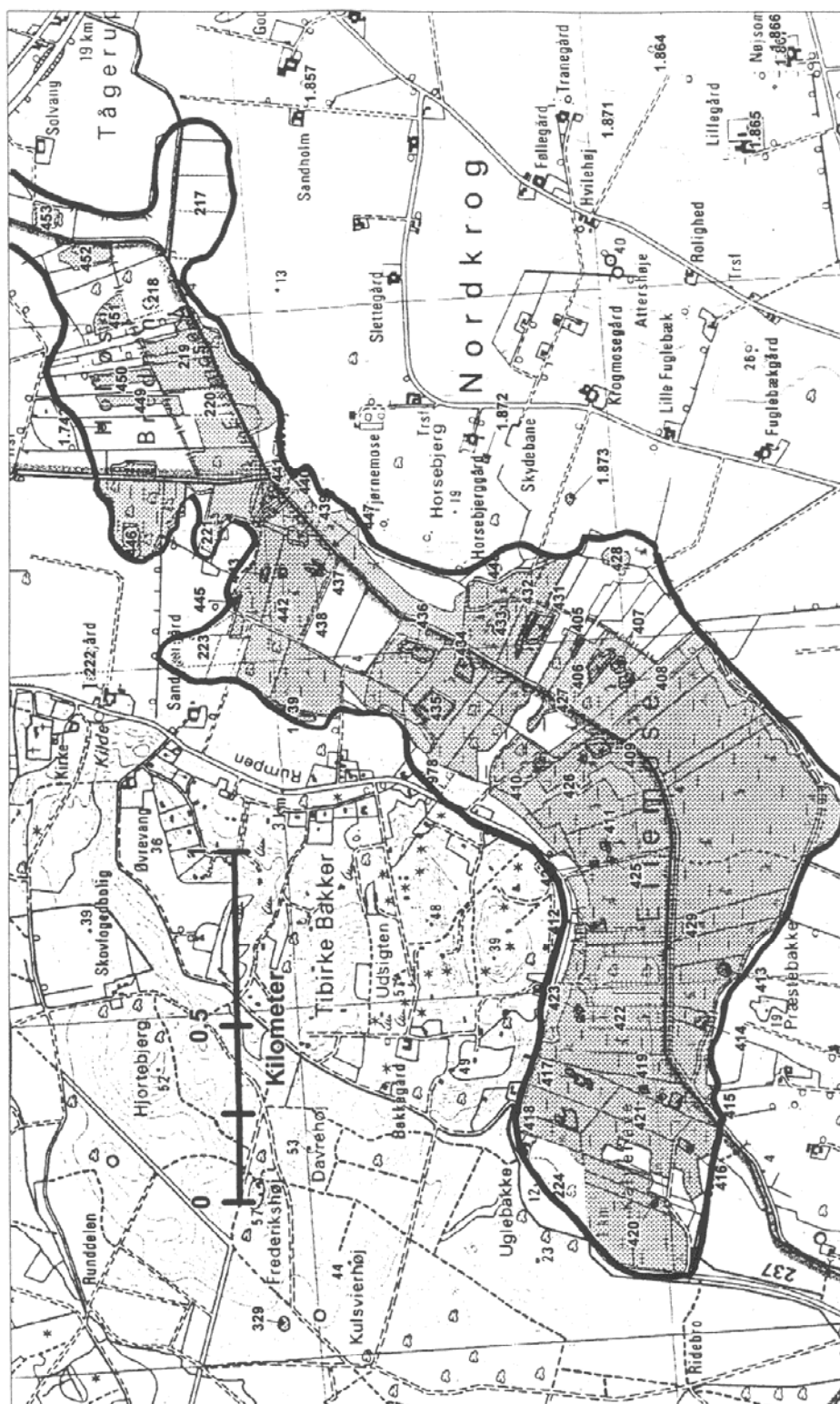
Planteliste: rørgræs, mose-bunke, lav ranunkel, kær-fladstjerne, bølget bunke, toradet star, knæbøjet rævehale, bidende ranunkel, alm. syre, trævlekrone, eng-kabbeleje, alm. sumpstrå, lyse-siv, alm. mjøldurt.

224: Naturtype ferskeng - Størrelse 19847 m<sup>2</sup> - Registreret 28-10-93

Planteliste: Eng-rørhvene, tagrør, birk sp., grå-pil, alm. mjøldurt, alm. fredløs, top-star, lyse-siv, nyse røllike, gåse-potentil, eng-nellikerod, hjortetrost, fløjlsgræs, toradet star, sumpnerre, lav ranunkel, glanskapslet siv, kær-tidsel.







Kort over Ellemosen med numre der, indikerer placeringen af de omtalte §3 områder



429: Naturtype mose - Størrelse 937578 m2 - Registreret 16-9-81

Planteliste: Kål-tidsel, pil sp., rød-gran, eng-viol, kær-padderok, kær-star, glanskapslet Siv, knop-siv, nedbøjet ranunkel, alm. skjolddrager, vand-mynte, alm. brunelle, tykakset star, alm. sumpstrå, fliget brøndsel, knæbøjet rævehale, kær-snerre, manna-sødgræs, toradet star, nikkende brøndsel, høj sødgræs, alm. fredløs, alm. mjødurt, birk sp., blåtop, bredbladet dunhammer, bukkeblad, dusk-fredløs, dynd-padderok, eng-nellikerod, eng-rørhvene, hjortetrøst, kattehale, kragefod, kær-svovlrod, pindsvineknop sp., smalbladet dunhammer, top-star, vandnavle, frøbid, pors, tørst, tormentil, vellugtende Gulaks, hirse-star, alm. star, bredbladet mærke, djævelsbid, eng-forglemmigej, eng-kabbeleje, fløjlsgræs, gul iris, gåse-potentil, håret star, kløver sp., kær-tidsel, lav ranunkel, lyse-siv, mose-bunke, rød-el, skov-angelik, smalbladet kæruld, stiv star, sump-snerre, sværtevæld, tagrør, trævlekrone, vandrøllike, ager-mynte, nyse-røllike.

431: Naturtype sø/tørvegrav - Størrelse 3412 m2 - Registreret 16-9-81

Planteliste: Vejbred-skeblad, nedbøjet ranunkel, nikkende brøndsel

447: Naturtype mose - Størrelse 453302 m2 - Registreret 16-9-81

Planteliste: Gul iris, kruset ridsel, kær-star, lyseseiv, pil sp., rød-el, tagrør, alm. fredløs, alm. mjødurt, birk sp., bredbladet mærke, eng-rørhvene, knippe-star, kær-galtetand, kål-tidsel, lådden dueurt, skov-angelik, stor nælde, sværtevæld, top-star, vand-skræppe, alm. star (tueform), dusk-fredløs, eng-kabbeleje, eng-nellikerod, glanskapslet siv, kragefod, kær-trehage, mose-bunke, næb-star, grenet pindsvineknop, sump-snerre, alm. skjolddrager, sø/blågrøn kogleaks, ager-mynte, hirse-star, eng-viol, liden skjaller, alm. star, bukkeblad, kær-svovlrod, smalbladet kæruld, alm. hyld, tigger-ranunkel, bredbladet dunhammer, eng-forglemmigej, fliget brøndsel, gåse-potentil, kattehale, knæbøjet rævehale, lav ranunkel, manna-sødgræs, rørgæs, vejbred-skeblad, nedbøjet ranunkel, nikkende brøndsel.

448: Naturtype mose - Størrelse 1331 m2 - Registreret 16-9-81

Planteliste: Alm. mjødurt, alm. star, alm. sumpstrå, bukkeblad, eng-forglemmigej, eng-kabbeleje, fløjlsgræs, glanskapslet siv, håret star, kløver sp., kær-star, kål-tidsel, lav ranunkel, næb-star, stiv star, trævlekrone, tusindfryd, hirse-star, gøgeurt sp., nedbøjet ranunkel, langakset star.

## Nørremose området

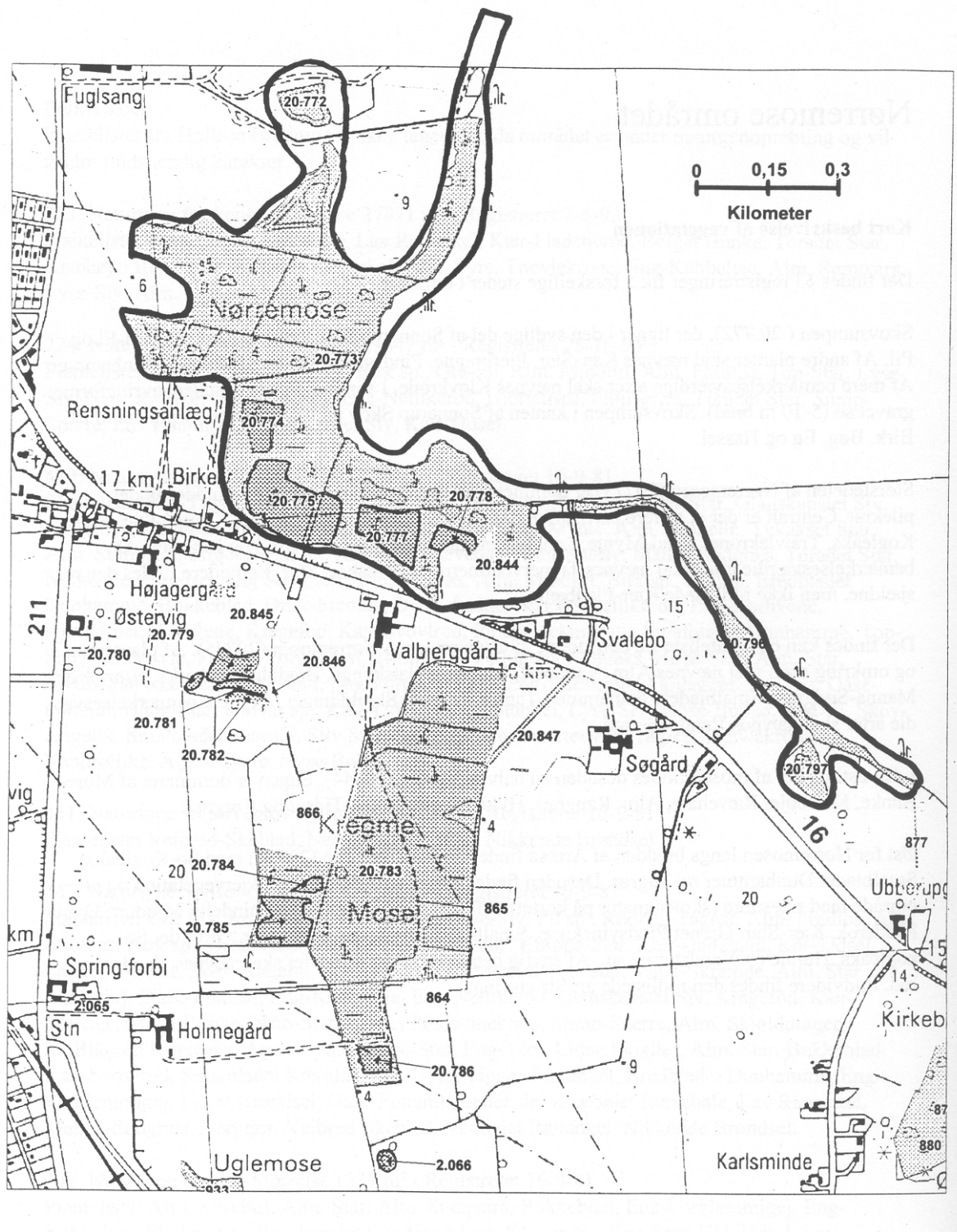
### Kort beskrivelse af vegetationen

Der findes §3 registreringer fra 5 lokaliteter i området.

Skovsumpen (20772), der ligger i den sydlige del af Sonnerup Skov, er domineret af rød-el og pil. Af andre planter skal nævnes kær-star, fjerbregne, pindsvineknop og bredbladet dunhammer. Af mere bemærkelsesværdige arter skal nævnes plantearten, kløvkronen. I sumpen findes desuden en ringformet gravet sø (5-10 m bred). Skovsumpen i kanten af Sonnerup Skov ud til Arresø er domineret af rød-el, birk, bøg, stilk-eg og hassel.

Størstedelen af Nørremosen (20773) er domineret af tagrør. I mindre dele af området findes pilekrat. Centralt er der et tørrere parti. Af andre arter skal nævnes bukkeblad, knippe-star, skov-kogleaks, trævlekrone, vand-mynte, langbladet ranunkel, kær-svovlrod og rørgæs. Af bemærkelsesværdige arter skal nævnes plantearterne, trenervet snerre og tykakset star. Endvidere findes den ret sjældne, men ikke rødlistede, kær-fladbælg.





Kort over Nørremosen med numre, der indikerer placeringen af de omtalte §3 områder

Der findes kun en planteliste fra den største af tørvegravene i Nørremosen (20775). Af plantearter i, og omkring søen, skal nævnes alm. vandpest, bittersød natskygge, bredbladet mærke, hjortetrøst, manna-sødgræs, smalbladet dunhammer, tagrør og alm. skjolddrager. Af mere bemærkelsesværdige plantearter skal nævnes vand-peberrod.



I den østlige del af mosen findes desuden en halvfugtig eng (20844). Engen er domineret af mose-bunke, knæbøjet rævehale, alm. rapgræs, hvid-kløver, horse-tidsel og rørgræs.

Øst for Nørremosen langs bredden af Arresø findes en bred rørsump (20796) med sø-kogleaks, smalbladet dunhammer og tagrør. Desuden findes meget små partier med kærvegetation og et område med pilesump (skovsignatur på kortet). Af planter skal nævnes alm. mjødukt, dynd-padderok, kær-star, grenet pindsvineknop, smalbladet dunhammer, solbær, gifttyde, sø-kogleaks, humle og vandstjerne sp. Af særlig bemærkelsesværdige arter skal nævnes vandpeberrod. Endvidere findes den rødlistede art bregneart, strudsvinge.

## Plantelister

20772: Naturtype mose - Størrelse 6965m<sup>2</sup> - Registreret 13-10-81

Planteliste: Bredbladet dunhammer, gul iris, kær-star, lyse-siv, lådden dueurt, pil sp., grenet pindsvineknop, rød-el, stor nælde, sværtevæld, fjerbregne, kløvkroner.

20773: Naturtype mose - Størrelse 301993m<sup>2</sup> - Registreret 13-10-81

Planteliste: Alm. fredløs, alm. mjødukt, birk sp. bittersød natskygge, bredbladet mærke, ager-tidsel, alm. star (tueform), alm. syre, blåtop, bukkeblad, dynd-padderok, eng-nellikerod, eng-rørhvene, glanskapslet siv, gul fladbælg, gul iris, gåse-potentil, hjortetrøst, høj sødgræs, håret star, knippe-star, kær-galtetand, kær-snerre, kær-svovlrød, kær-tidsel, lav ranunkel, lysesiv, lådden dueurt, mose-bunke, nikkende star, pil sp., rød-el, rød svingel, rørgræs, skov-kogleaks, stiv star, stor nælde, sump-snerre, sværtevæld, tagrør, toradet star, trævlekroner, tykbladet ærenpris, vand-skræppe, vand-mynte, vandkarse, vand-pileurt, langbladet ranunkel, kær-fladbælg, alm. skjolddrager, trenervet snerre, vandnavle, grå-bynke, tykakset star.

20775: Naturtype sø/tørvegrav - Størrelse 23389m<sup>2</sup> - Registreret 13-10-81

Planteliste: Alm. vandpest, alm. fredløs, alm. mjødukt, alm. sumpstrå, birk sp., bittersød natskygge, bredbladet mærke, burre-snerre, eng-kabbeleje, eng-rørhvene, gul iris, hjortetrøst, høj sødgræs, kattehale, kryb-hvener, lav ranunkel, lådden dueurt, manna-sødgræs, mose-bunke, pil sp., rød-el, rørgræs, smalbladet dunhammer, stiv-star, sværtevæld, tagrør, tigger-ranunkel, vand-skræppe, vejbred-skeblad, alm. skjolddrager, vand-peberrod.

20796: Naturtype mose - Størrelse 22986 m<sup>2</sup> - Registreret 6-10-81

Planteliste: Ager-tidsel, alm. fredløs, alm. mjødukt, birk sp. bittersød natskygge, dynd-padderok, eng-nellikerod, eng-rørhvener, glanskapslet siv, gul fladbælg, gul iris, hjortetrøst, håret star, kattehale, kær-star, lådden dueurt, mose-bunke, pil sp., grenet pindsvineknop, rød-el, skov-angelik, smalbladet dunhammer, stor nælde, tagrør, trævlekroner, strudsvinge, gærde-snerle, elm. sp. feber-nellikerod, solbær, alm. skjolddrager, ask, vand-pileurt, gifttyde, vand-peberrod, sø-kogleaks, humle, vandstjerne sp.

20844: Naturtype ferskeng - Størrelse 20014 m<sup>2</sup> - Registreret 1-7-93

Planteliste: Mose-bunke, knæbøjet rævehale, alm. rapgræs, hvid-kløver, horse-tidsel, rørgræs, bidende ranunkel, lav ranunkel, nedbøjet ranunkel, trævlekroner, eng-forglemmigej, blære-star, gul iris, lådden dueurt.



# Vinderød Vig

## Kort beskrivelse af vegetationen

Der findes § 3 registreringer fra fem lokaliteter i udsættelsesområdet.

Kanten af Vinderød Skov ud mod Arresø (20755) er Ellesump med stort indhold af den mindre almindelige tykakset star, samt rørsump domineret af tagrør og smalbladet dunhammer, samt en smule pil. Fra stedet skal nævnes følgende planter: Alm. mjøduert, bittersød natskygge, kær-star, gærde-snerle, vand-peberrod og Almindelig skjolddrager. Af særlig bemærkelsesværdige planter skal nævnes vand-peberrod.

Lige syd for Arresø Kanalens udløb i Arresø findes et område (20756) med skovsump bestående af ask og rød-el og domineret af kær-star, samt yderst en rørsump domineret af tagrør og smalbladet dunhammer. Af andre arter skal nævnes kær-snerre og kær-star.

Resten af Arresø bredden er beskrevet under et (20757) og omfatter skovsump og rørsump. Skovsumpen er stedvis, dog findes en sammenhængende bevoksning i den vestlige del af lokaliteten. Skovsumpen er henholdsvis elle- og askesump. Rørsumpen består af tagrør og smalbladet dunhammer med bl.a. bittersød natskygge og gifttyde. Inderst forekommer stiv star, kær-star, den mindre almindelige tykakset star og vand-peberrod.

Indenfor rørsumpen i den østlige del af området findes en eng (20850) domineret af lav ranunkel, knæbøjjet rævehale, eng-svingel og eng-rottehale.

Selve Dronningholm Mose (30006)(mosevegetationen) er en ellesump, hvor der findes en frodig bundvegetation med arter som solbær, dusk-fredløs, firblad, alm. skjolddrager, fjerbregne, kær-høgeskæg, grå-star og næb-star. Af særlig bemærkelsesværdige arter skal nævnes tvebo baldrian og kær-mangeløv. Langs søbredderne findes bestande af den sjældne, men ikke rødlistede hvas avneknippe.

Fra tørvegravene (944, 945, 946, 947, 948, 949, 2054, 2055) findes ingen plantelister.

## Plantelister

20755: Naturtype mose - Størrelse 43228 m<sup>2</sup> - Registreret 9-10-81

Planteliste: Alm. fredløs, alm. mjøduert, bittersød natskygge, bredbladet dunhammer, eng-forglemmigej, gul iris, hjortetrøst, kær-star, lysesiv, mose-bunke, pil sp., rød-el, smalbladet dunhammer, stor nælde, sværtevæld, tagrør, gærde-snerle, vand-peberrod, tykakset star, alm. skjolddrager, ribs.

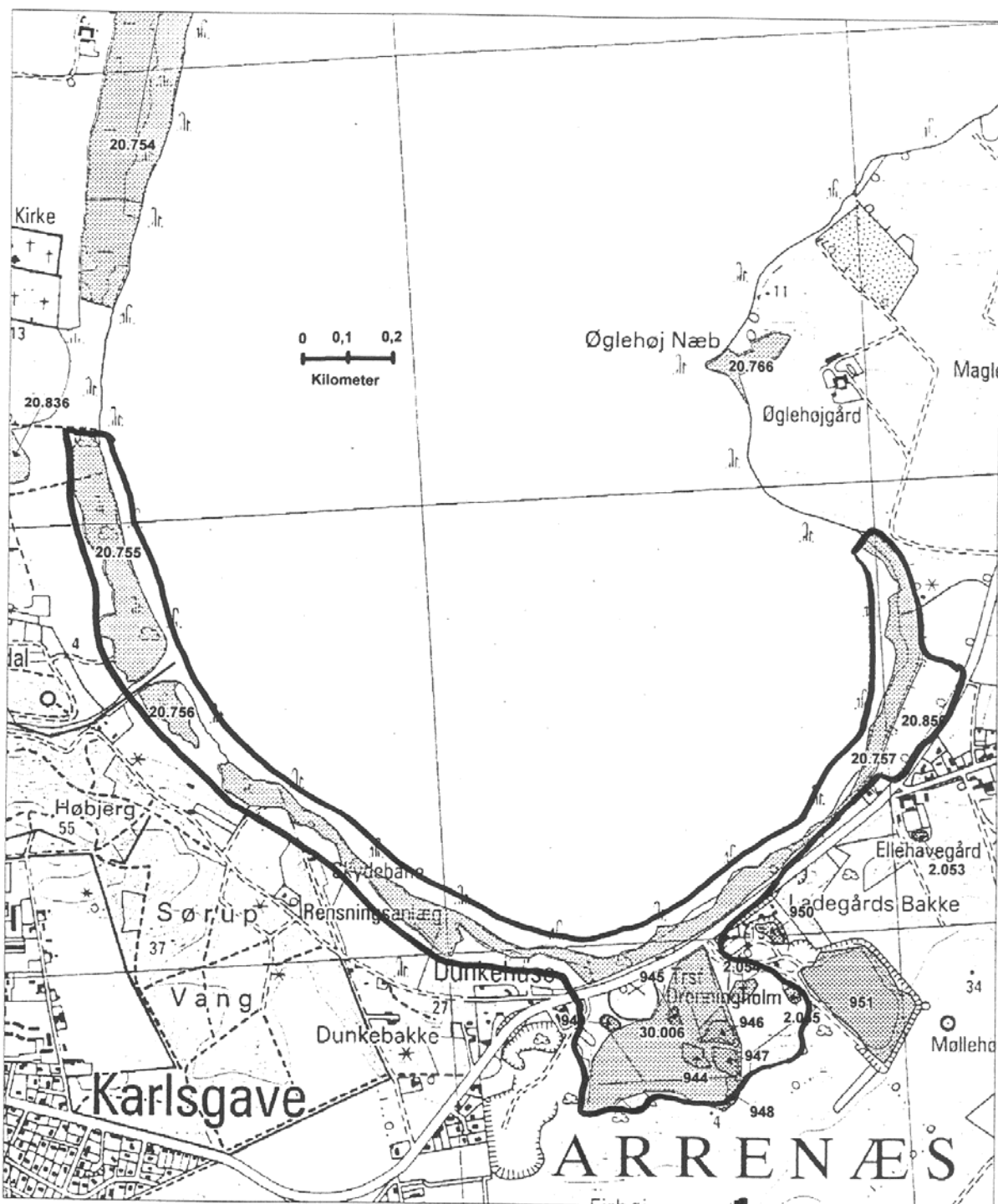
20756: Naturtype mose - Størrelse 8434 m<sup>2</sup> - Registreret 2-10-81

Planteliste: Bittersød natskygge, gul iris, kær-snerre, kær-star, kær-svovlrod, rød-el, smalbladet dunhamme, stiv star, stor nælde, sværtevæld, tagrør, ask.

20757: Naturtype mose - Størrelse 90814 m<sup>2</sup> - Registreret 12-10-81

Planteliste: Alm. fredløs, alm. mjøduert, birk sp., bittersød natskygge, bredbladet dunhammer, eng-nellikrod, eng-rørhvene, gul iris, hjortetrøst, høj sødgræs, kattehale, kragefod, kær-dueurt, kær-snerre, kær-star, kål-tidse, lysesiv, lådden dueurt, mose-bunke, pil sp., grenet pindsvineknap, rørgræs, skov-angelik, smalbladet dunhammer, stiv star, sværtevæld, tagrør, vand-skrappe, ask, gifttyde, vand-peberrod, fjerbregne, tykakset star, kær-svovlrod, rød-el.





Kort over Vinderød Vig med numre, der indikerer placeringen af de omtalte §3 områder

20850: Naturtype ferskeng - Størrelse 22355 m<sup>2</sup> - Registreret 28-6-93

Planteliste: Lav ranunkel, knæbøjet rævehale, eng-svingel, eng-rottehale, trævlekrone, eng-forglemmigej, knop-siv, glanskapslet siv, kær-snerre, alm. syre.

30006: Naturtype mose - Størrelse 62372 m<sup>2</sup> - Registreret 28-5-97

Planteliste: Rød-el, alm. røn, dynd-padderok, solbær, dusk-fredløs, eng-nellikerod, tvebo baldrian, ask, bredbladet mangeløv, firblad, eng-kabelleje, bittersød natskygge, knippe-star, kær-mangeløv, alm. skjolddrager, kær-dueurt, fjerbregne, eng-viol, kær-høgeskæg, tørst,



kvalkved, hindbær, kær-snerre, smalbladet mærke, eng-karse, grå star, mose-bunke, kær-svovlrod, eng-forglemmigej, sværtevæld, tigger-ranunkel, næb-star, top-star, stiv-star, skov-angelik, vand-mynte, alm. mjøddurt, alm. fredløs, hjortetrøst, hvas avneknippe.

## Alsønderup Enge

### Kort beskrivelse af vegetationen

Der findes §3 registreringer fra 13 lokaliteter i området, men de er stort set alle fra før den seneste vandstandshævning i 2000, hvilket gør beskrivelsen af disse lavtliggende områder uaktuel. To lokaliteter ligger højt nok til at deres beskrivelser stadig kan have relevans. Det drejer sig om et kreaturgræsset overdrev 350 m vest for Nørrevang (22303) vurderet til en botanisk værdi II og Alsønderup Indelukke 400 m vest for Enghomgård (22304), som er en kreaturgræsset kulturreng vurderet til botanisk værdi III. Desuden er der i §3 beskrivelsen af Dommereng og Alsønderup Enge, Nordlige Bred (20107) i 2004 tilføjet fem A og B-arter, hvilket hæver områdets botaniske værdi fra den oprindelige vurdering III til den højere værdi II. Plantelister for de tre §3 beskrivelser findes herunder.

En mere aktuel botanisk beskrivelse af Alsønderup Enge findes i Frederiksborg Amt og Hedeselskabet (2003):

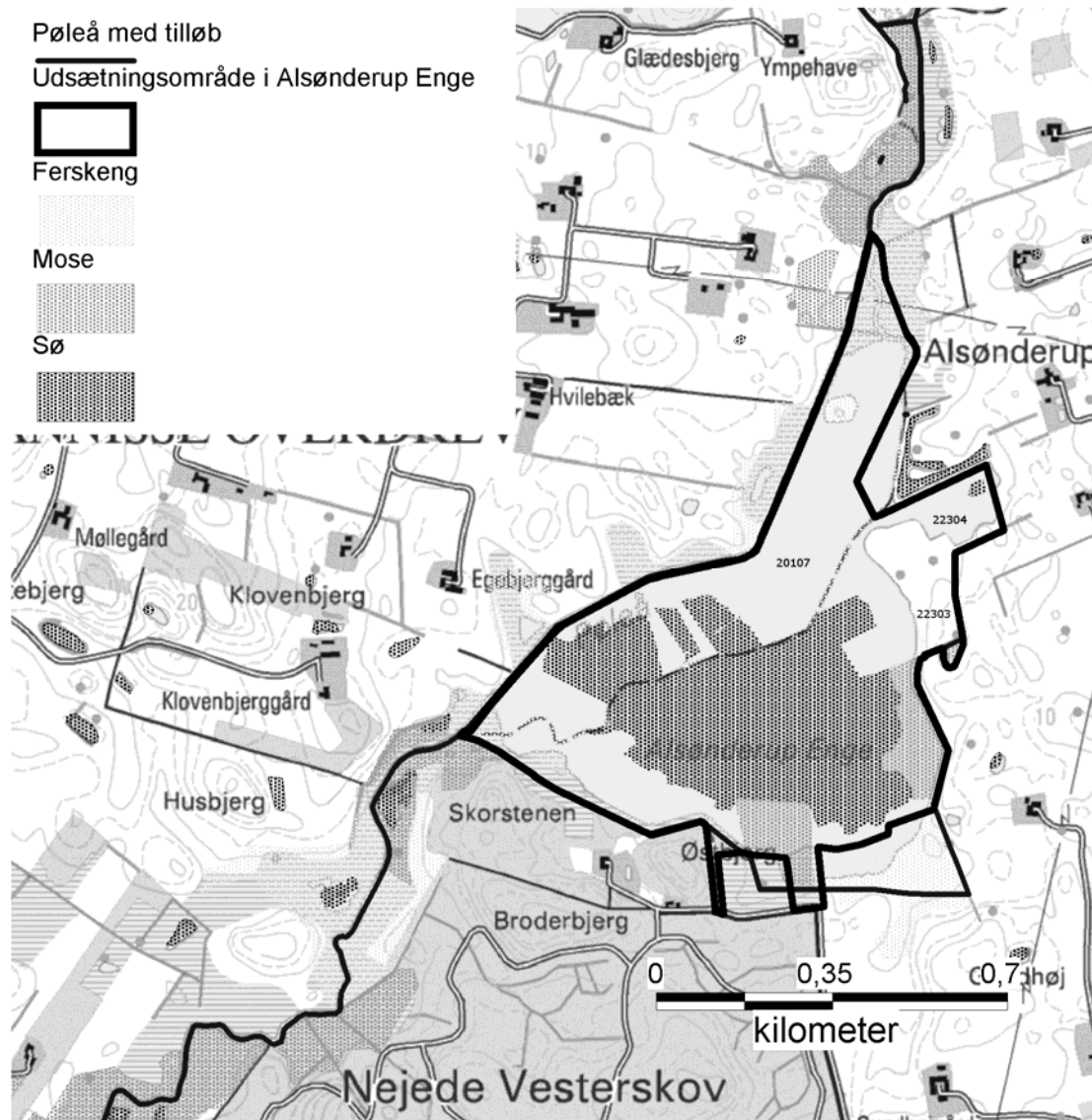
Omkring fugletårnet ved den sydlige søbred vokser en del pilekrat, der ud mod søen danner glidende overgang mod rørsumpen. Rørsumpen domineres her af tagrør og skov-kogleaks med indslag af arter som angelik, lådden dueurt og høj sødgræs. Ind mod bredden vokser desuden lyse-siv, almindelig mjøddurt, kær-star, lav ranunkel og sværtevæld samt enkelte gul iris og kær-tidsel. Oppe fra fulgetårnet kan i den ydre rørsump ses opvækst af bredbladet dunhammer, kalmus og vejbred-skeblad, og på den åbne vandflade ses flydebladsplanten vandaks.

I det sydøstligste hjørne af søen er søbredden ugræsset og fremstår som en fugtig og relativ artsrig eng, der dog er under tilgroning i højt voksende urter og græsser. Stedvist afgrænses engen mod søen af en smal rørsump domineret af tagrør, mens den på flere partier danner glidende overgang direkte ud mod søen. Af karakteristiske arter i engen er angelik, hyldebladet baldrian, lådden dueurt, engforglemmigej, almindelig fredløs, kær-padderok, vand-pileurt, sideskærm, vandmynte, eng-karse, gåse-potentil, lav-ranunkel, almindelig star, kryb-hvene, knæbøjlet rævehale, fløjlgræs og rød svingel. Desuden er hist og her opvækst af trævlekrone, tykbladet ærenpris og tigger ranunkel.

I østlig-nordøstlig retning danner engen overgang mod græssede søbredder og relativt kulturpåvirkede enge med islet af tuer af lyse-siv samt opvækst af bl.a. stor nælde, kruset skræppe, rajgræs og hvid-kløver.

Ved den nordvestlige søbred nær pumpestationen domineres rørsumpen af høj sødgræs, der danner glidende overgang mod en ugræsset og meget våd eng på dyndbund. Ind mod land grænser engen op til dyrkede marker og, hvor terrænet er mere kuperet, mod tørre, græssede bakker. Nærmest rørsumpen og søens frie vand er opvækst af relativt store bestande af næb-star, kær-star, toradet star og enkelte karakteristiske tuer af top-star. Desuden er der i dyndengen jævnt spredt opvækst af eng-forglemmigej, vand-mynte, eng-karse, tigger-ranunkel, lav ranunkel, kær-snerre, sværtevæld, trævlekrone, fløjlgræs og håret star. Hist og her er opvækst af hyldebladet baldrian, angelik, lådden dueurt, eng-kabeleje,





Kort over Alsønderup Enge med numre, der indikerer placeringen af de omtalte §3 områder

dynd-padderok, vand-pileurt, lyse-siv, kær-tidsel, tykbladet og lancetbladet ærenpris, vand-skræppe og vejbred-skeblad samt enkelte rødæl, der er de eneste vedplanter i kæret.

Lidt længere mod nord - kun delvist sammenhængende med dyndengen - findes på grænsen til Dommerengen og ved foden af de tørre, græsdedkede bakker et lille og knapt så dyndpræget kær med forekomst af ca. 25 individer af orkidéen kødfarvet gøgeurt.

Nogle af arealerne var i tilgroning på grund af manglende græsning.

### Plantelister

20107: Naturtype ferskeng – Størrelse 211 026 m<sup>2</sup> – Registreret 13-09-1993  
 Til plantelisten er 31-08-2004 tilføjet: Brudelys (B), stortoppet rapgræs (A), tykakset star (B), vand-ærenpris (B) og vinget perikon (B).





22303: Naturtype overdrev - Størrelse 6800 m<sup>2</sup> - Registreret 13-09-1993

Planteliste: Alm. Hvede, alm. kongepen, alm. kællingetand, alm. rajgræs, alm. røllike, bakkeknavel, bakke-nelike (B), blåhat, blå-klokke, femhannet hønsetarm, glat hunde-rose, græsbladet fladstjerne, gul snerre, høst-borst, håret høgeurt, knold rottehale, rødknæ, sølv-potentil og tandbælg.

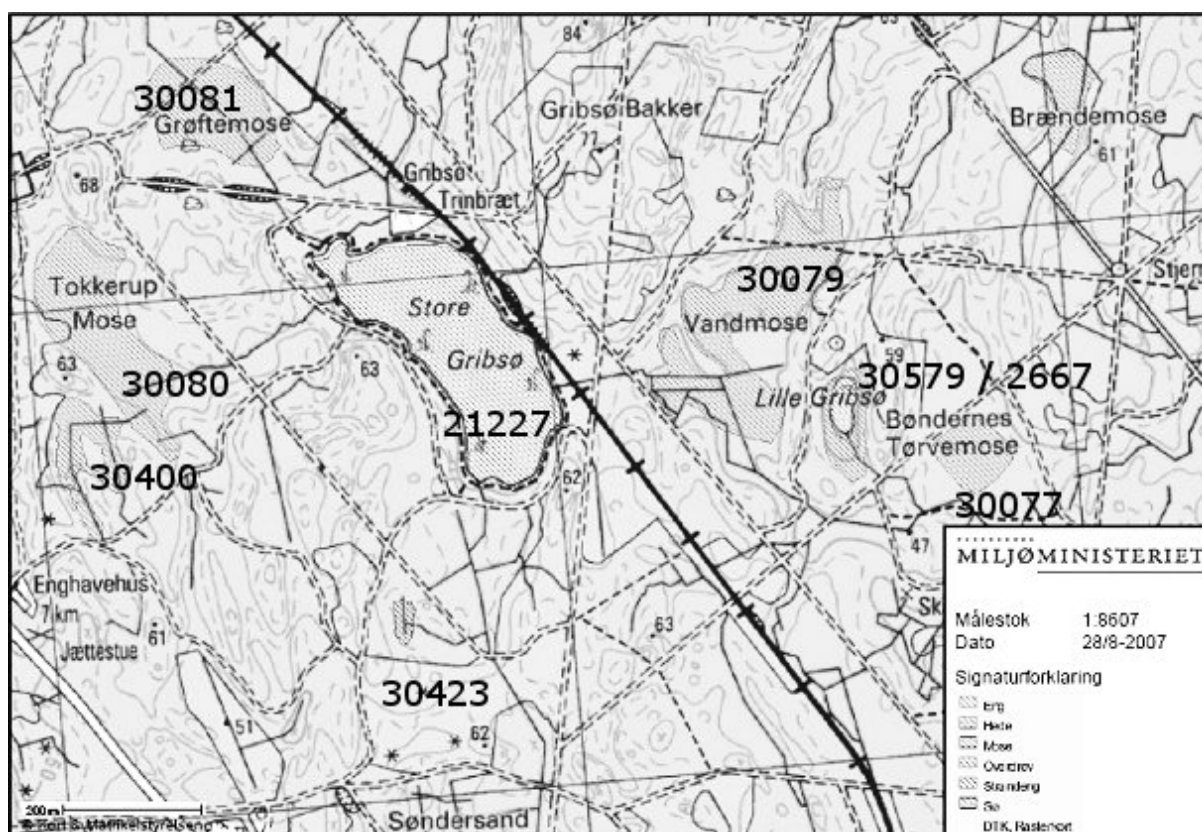
22304: Naturtype ferskeng - Størrelse 12304 m<sup>2</sup> - Registreret 13-09-1993

Planteliste: Blærestar, gåse-potentil, høj sødgræs, knæbøjet rævehale, lav ranunkel, manna sød-græs, mose-bunke, nedbøjet ranunkel og toradet star.

## Store Grib sø området

### Kort beskrivelse af vegetationen

Der findes § 3 registreringer fra ni lokaliteter i Store Grib sø området: to søer (2667 og 21227) og syv moser (30077, 30079, 30080, 30081, 30400/1/2, 30423, 30579).



*Kort over Store Grib sø området med numre, der indikerer placeringen af de omtalte §3 områder*

Store Grib sø (2667) er et dødishul med en maksimal vanddybde på 11 m og vandspejl ca. 50 m o. DNN. Søen står i forbindelse med Grøftemose som via Toggerup Enghave dræner til Pøleåen. Søen havde i 2005 en sigtedybde på 1,5 m og en pH på over 6. Store Grib sø har



langs med bredden åkande, visse steder en smal rørsump med tagrør og dunhammer, mens der andre steder er pilekrat. Højere på bredden er der rød-el, birk, asp og på tør grund er der plantet bøg hele vejen rundt om søen. Afvandingskanaler fører ud til de nedenstående moser, foruden andre afvandede potentielle vådområder.

Tokkerup Mose (30080 og vestlig del 30400, 30401, 30402) er en tørvemose med såvel Tue-Kæruld-vegetation som hængesæk med ekstrem-fattigkærs-vegetation. Den er delvist i tilgroning med birk, selv om vandstanden er hævet noget efter opstemning af opløbet. Et lille parti i øst er åbent vand.

Grøftemose (30081) er en tørvemose med tørvebænke og helt tilgroede tørvegrave med noget hængesæk og tæt tilgroning af birk og rødgran.

Vandmosen (30079) er en sur, næringsfattig mose opstået ved tilgroning af en 4,5 m dyb sø. Der er foretaget rydninger af birk og rødgran i og ved mosen, så den nu fremstår med to større fattigkærsflader – den største mod nord. Der er hængesækspartier med hvid næbfrø og tørre dele med Tue-Kæruld og Hedelyng. Mosen er fortsat truet af tilgroning med birk og udtørring på grund af omgivende rødgrans-beplantning.

Mosen omkring Lille Gribsø (30579 og 2667) er et ekstrem-fattigkær i form af en smal hængesæk omkring søen. Der er mere en 500 blomstersiv langs hele randen og desuden hvid næbfrø og dynd-star. Lokaliteten er i nogen tilgroning med birk.

Bøndernes tørvemose (30077) består af måske hundrede små tørvegrave; mange med åben vandflade og andre tilgroet med tørvemusser, hængesæk og ekstrem-fattigkærs-vegetation. Her findes kærmysse, mens der på tørvebænkene findes blåtop og blåbær.

Mosen 270 m SV for Store Gribsø (30423) er genetableret ved blokering af afvandingsgrøft inden for de seneste 10 år. Lokaliteten er derfor mangelfuldt beskrevet. Den består dels af en mindre sø, og dels af et stykke mose med tørvemusser.

## Plantelister

Store Gribsø (2667): Naturtype sø – størrelse 102 520 m<sup>2</sup> - registreringer 1981-1997  
Alm. fredløs, alm. skjolddrager, alm. sumpstrå, blåtop, bredbladet dunhammer, bukkeblad, dusk-fredløs, dynd-padderok, fliget brøndsel, gul iris, gul åkande, hjortetrøst, kattehale, klatrende lærkespore (B), kragefod, kærmysse (A), kær-star, lyse-siv, manna-sødgræs, næb-star, pil sp., rød-el, rørgræs, smalbladet dunhammer, star sp., tagrør, vandaks sp., vandnavle, vand-pileurt, vandspir.

Tokkerup Mose (30080 og vestlig del 30400/1/2):  
Naturtype mose- størrelse 54 077 m<sup>2</sup> – registreringer 1997 og blomstersiv 2005.  
Birk, blomstersiv, blåbær, blåtop, grå star, hedelyng, mose-bølle, næb-star, rundbladet soldug, smalbladet kæruld, tranebær, tue-kæruld, tyttebær, alm. star.

Grøftemose (30081): Naturtype mose – størrelse 76 850 m<sup>2</sup> - registreringer 1997-2004  
Alm. star, bjerg-rørhvene, blåbær, blåtop, dun-birk, dusk-fredløs, eng-rørhvene, grå star, hunde-hvene, kær-svovlrod, lyse-siv, mose-bølle, næb-star, rød-gran, skovstjerne, smalbladet kæruld, smalbladet mangelv, tormentil, tranebær, tur-kæruld.



Vandmosen (30079): Naturtype mose – størrelse 76 850 m<sup>2</sup> - registreringer 1997-2004  
Alm. fredløs, alm. star, bjerg-rørhvene, blåbær, blåtop, dun-birk, dusk-fredløs, neg-viol, forlænget star, grå star, hedelyng, hunde-hvene, hvid næbfrø, kragefod, kær-svovlrod, lyse-siv, mose-bølle, næb-star, revling, rundbladet soldug, rød-gran, skovstjerne, smalbladet kæruld, stjerne-star, tormentil, tranebær, tur-kæruld, tyttebær, vorte-birk.

Mosen omkring Lille Gribsø (30579 og 2667): Naturtype mose/sø – størrelse 4 084 m<sup>2</sup> - registreringer 1999 / 2004  
Alm. star, blomstersiv, blåbær, blåtop, bredbladet dunhammer, bredbladet mangeløv, bukkeblad, dun-birk, dusk-fredløs, dyndstar, grå star, gul åkande, hare-star, hedelyng, hvene sp., hvid næbfrø, knop-siv, kærmysse, kær-svovlrod, lyse-siv, mangeblomstret frytle, mose-bølle, næb-star, pille-star, revling, rundbladet soldug, smalbladet kæruld, stjerne-star, sø-kogleaks, tagrør, tranebær, tråd-siv, tur-kæruld, tyttebær, vorte-birk.

Bøndernes tørvemose (30077): Naturtype mose – størrelse 14 775 m<sup>2</sup> - registreringer 1997  
Blåbær, blåtop, dun-birk, grå star, hedelyng, kærmysse, lyse-siv, mose-bølle, rundbladet soldug, rød-gran, smalbladet kæruld, tranebær, tue-kæruld, tyttebær, tørst.

Mosen/sø 270 m SV for Store Gribsø (30423): Naturtype sø – størrelse ? - registreringer 2004  
Blåtop, blærerod sp.



# Bilag 9

## Beredskabsplan for bævere i Arresøoplandet

### Indledning

Bæveren blev i 1999 udsat i Klosterheden i Jylland og har spredt sig til et større område af Vestjylland. Otte år efter de første bævere blev udsat i Klosterheden i Vestjylland er bestanden vokset fra 18 individer i 1999 til mindst 89 individer i 2007.

Erfaringer fra udsætning af bæverne i Vestjylland og fra mange andre europæiske lande har resulteret i to hovedkonklusioner. For det første skaber bæverens levevis en naturlig dynamik og variation i form af fældninger og vandløbsændringer, der giver levegrundlag for en lang række andre arter indenfor mange forskellige organismegrupper. Bæveren er dermed det man kalder en økologisk nøgleart. Det er den primære begrundelse for at indføre bæveren til Sjælland.

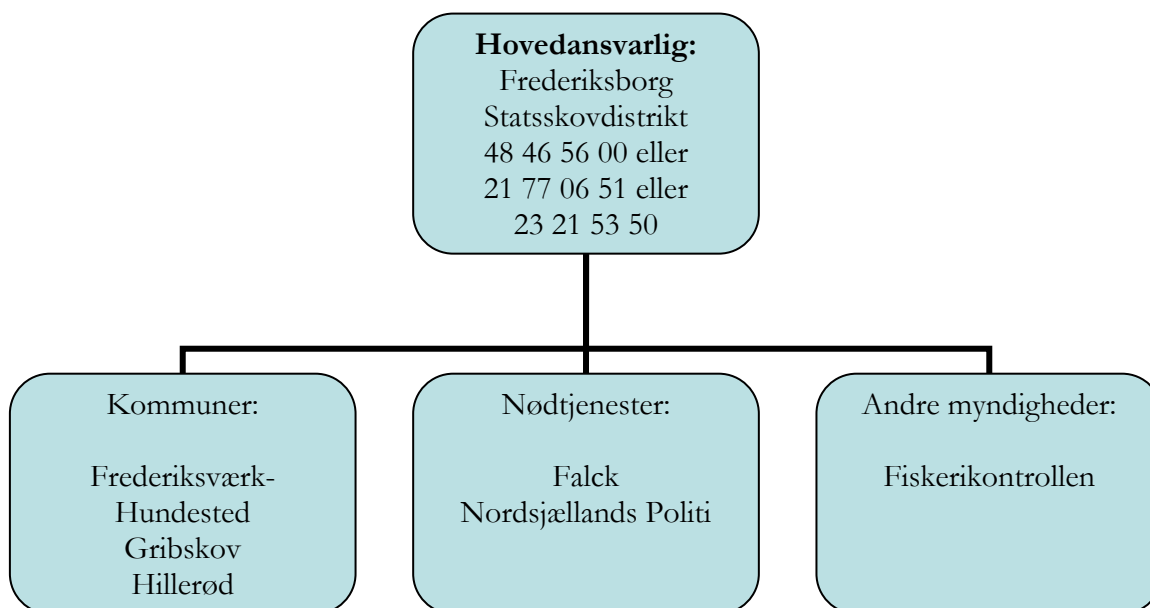
Den anden hovedkonklusion er at de skader bæveren forårsager er relativt begrænsede og ofte acceptable, og hvor skaderne er uacceptable kan de afhjælpes. Det er skyldes for det første at bæveren er tilknyttet vand og at 95 % af de fældninger den foretager er indenfor 5 m af åbent vand. For det andet er de dæmninger som bæveren måtte bygge på steder hvor de ikke kan accepteres til at gennembryde (evt. med rør) eller helt fjerne. For det tredje overstiger de naturoplevelser, naturforbedringer og herlighedsværdier bæverne skaber for lodsejerne ofte langt de problemer bæverne måtte medføre.

Denne beredskabsplan har til formål at beskrive hvorledes Skov- og Naturstyrelsen agter at hurtigt og effektivt afhjælpe de problemer bæveren måtte afstedkomme for private lodsejere og myndigheder, samt at indgå i en positiv og konstruktiv dialog om hvorledes naturhensyn kan indpasses i en produktiv og tæt befolket del af Danmark.



# Beredskabet

Beredskabet er organiseret således at Frederiksborg Statsskovdistrikt er hovedansvarlig for at modtage og afhjælpe utilsigtede konsekvenser af bæveren. Alle problemer vedrørende bæver skal indberettes til Frederiksborg Statsskovdistrikt på telefon 48 46 56 00. Uden for arbejdstid kontaktes vildtkonsulent Niels Worm på 21 77 06 51 eller skovfoged Ole Andersen på 23 21 53 50. Frederiksborg Statsskovdistrikt vil herefter reagere på egen hånd eller i samarbejde med andre myndigheder, som i alle tilfælde orienteres.



## Afhjælpning af problemer

Som ansvarlig for beredskabet vil Frederiksborg Statsskovdistrikt på opfordring af berørte lodsejere at afhjælpe problemer der hidrører fra bævere, herunder at:

- Fjerne dæmninger eller andre barrierer med kort varsel, hvor de forårsager uønskede oversvømminger
- Udbedre andre skader eller ændringer på vandløb, der medfører uønsket hævet vandstand
- Hjælpe til at få indhegnet beplantninger der er påført betydeligt tab som positivt tilskrives bævere
- Flytte eller fjerne bævere, der gentagne gange har enten bygget dæmninger på uhensigtsmæssige steder eller har skabt andre problemer, der ikke tilfredsstillende kan afhjælpes på anden måde

En oversigt over løsningen på potentielle problemer og situationer er vist i tabellen herunder.



<b>Problem</b>	<b>Løsning</b>	<b>Bemærkning</b>
Oversvømmelse som følge af bæverdæmning eller barriere	Dæmning neutraliseres med rør eller fjernes	Arbejdet startes med kort varsel
Hævet vandstand som følge af bæverskade på vandløb, f.eks. tilsanding eller plantemateriale	Vandløbsskaderne udbedres	
Gentagne oversvømmelser på samme sted som følge af bæveraktivitet	Bæveren skræmmes væk eller fjernes ved brug af fælder eller afskydning	
Betydelige skader på beplantninger	Skræmme foranstaltninger og eventuelt afværge-hegning af beplantningen Skaderne registreres.	Vurdering foretages i samarbejde med interessanter
Gentagne og betydelige skader på beplantninger	Bæveren fjernes ved brug af fælder eller afskydning	Vurdering foretages i samarbejde med interessanter
Påkørsel af bæver	Frederiksborg Statsskovdistrikt <i>skal</i> kontaktes. Forsvundne bævere opspores med hjælp af schweiss hunde. Tilskadekomne bævere tilses af dyrlæge. Svært tilskadekomne bævere aflives. Lettere tilskadekomne sendes i pleje.	Eventuelle person- eller materiel-skader rapporteres straks til Politiet
Nødstedt bæver	Frederiksborg Statsskovdistrikt <i>skal</i> kontaktes. Tilskadekomne bævere tilses af dyrlæge. Svært tilskadekomne bævere aflives. Lettere tilskadekomne sendes i pleje.	Distriktet tilkalder evt. en dyrlæge og/eller Falck eller Politiet
Død bæver	Frederiksborg Statsskovdistrikt <i>skal</i> tilkaldes. Registrering og evt. efterfølgende undersøgelse af dyr og omstændigheder.	
Hindring af opgang for laks eller stalling	Distriktet besigtiger sammen med interessanter. Evt. fjernelse af dæmning. Efter gentagne tilfælde evt. fjernelse af bæver.	Bør diskuteres i dialog-møder med alle interessanter med mindre situationen er akut
Naturhensyn negativt påvirket af bæveren	Distriktet besigtiger sammen med interessanter. Evt. fjernelse af dæmning eller udbedring af skader. Efter gentagne tilfælde evt. fjernelse af bæver.	Bør diskuteres i dialog-møder med alle interessanter med mindre situationen er akut
Observation af bæver uden for udsætningsområde	Distriktet registrerer observationen	Evt. problemer vurderes og forebygges i dialog-møder



# Dialog

Frederiksborg Statsskovdistrikt vil indkalde til møder med alle de berørte myndigheder og repræsentanter for lodsejerne med henblik på en positiv og konstruktiv dialog om løsning af eventuelle problemer vedrørende bævere. Det første møde vil blive indkaldt når en tilladelse til udsætning af bæver er opnået og derefter med jævne mellemrum, og ekstraordinært hvis der måtte opstå behov.

Endvidere vil Frederiksborg Statsskovdistrikt informere befolkningen og samarbejde med medierne om at informere befolkningen om bæveren, de forbedringer for naturen den medfører, hvordan eventuelle problemer rapporteres og løses og om hvordan man kan opleve bæveren.

## Bekendtgørelser med relation til bæver

En oversigt over bekendtgørelser med videre med relation til bævere er indført i tabellen herunder.

Aktivitet	Regler og konsekvenser
Ejendomsret til selvdøde bævere	Statsejede arealer: Staten Andre arealer: Lodsejere
Fangst i fiskeredskab, men stadig i live	Miljøministeriets bekendtgørelse nr. 45 af 21. januar 1994 om indfangning og handel med vildt
Besiddelse, handel og forsendelse af levende dyr fanget i fiskeredskaber	Skal sættes fri, såfremt det skønnes, at dyret kan overleve
Besiddelse, handel og forsendelse af dyr fundet døde i fiskeredskaber	
Konservering, overdragelse, handel eller forsendelse med dødfundne dyr	Miljøministeriets bekendtgørelse nr. 40 af 21. januar 1994 om pleje af tilskadekommet vildt, overdragelse af dødt vildt og opsporing og aflivning af nødstedt vildt
Regulering	Tilladelse fra Skov- og Naturstyrelsen efter Miljøministeriets bekendtgørelse nr 869 af 10. oktober 2003 om vildtskader.

