



FORN VÄNNEN

JOURNAL OF
SWEDISH ANTIQUARIAN
RESEARCH

Ett Helgöspanne
Holmqvist, Wilhelm
Fornvännen 203-208
http://kulturarvsdata.se/raa/fornvannen/html/1969_203
Ingår i: samla.raa.se

Smärre meddelanden

Ett Helgöspänne

I riksantikvariens årsberättelse för verksamhetsåret 1968 avbildas gjutformen till ett s. k. reliefspänne från Helgö.¹ Det är bara en bit av huvudplattan, som är funnen, men med hjälp av denna kan man rekonstruera *hela* huvudplattan. Hur foten sett ut vet man inte. — Eftersom spännet är av typisk Helgökaraktär kan det vara lämpligt att här presentera det något närmare. Fig. 1.

Vi har under de senaste åren funnit mängder av gjutformar på Helgö. Bland dem är ett stort antal avsedda för reliefspännen, och alldeles bortsett från antalet funna fragment är vi nu uppe i ca 200 olika reliefspännen. De finns i många olika typer och i många storlekar men kan ändå delas in i ett visst antal huvudgrupper samt med variationer inom dessa.

Naturligt nog har vi ställt oss frågan om det på Helgö förekommit serietillverkning av vissa typer eller inte. Med hjälp av det rika och varierande gjutformsmaterialet har vi därför påbörjat en djupare penetration av dessa och liknande frågor, och jag vill inte i denna enkla presentation föregripa något av resultaten av dessa såväl tekniska som arkeologiska undersökningar. — Alltså tillbaka till reliefspännet.

Det är av den vanliga typen med fyrkantig huvudplatta och — helt säkert — delad fot. Utefter överkanten och de båda kortsidorna löper en bård av rikt profilerade knoppar i övre hörnen avbruten av en fyrkantig platta. De profilerade knopparna är gjutna i ett stycke med den övriga delen av huvudplattan, och sannolikt är det endast framsidan, som varit rundad, medan baksidan varit platt.

Vi vet alla att sådana knoppar har gamla anor i den germanska konsten. På 300-talets finare dräktspännen finner man ofta ett system av spiraler på undersidan av huvudplattan.² Stängerna slutar i profilerade knoppar, och det är detta system, ursprungligen kommande från Sydosteuropa, som sedan lever vidare under 400- och 500-talen och tas upp även i det nordiska konsthantverket. Det försvanskas dock alltmera, stängerna försvinner, knopparna gjuts i ett stycke med plattan, de förlorar sin ursprungliga rundning och blir runda bara på översidan, kort sagt, knopparna genomgår en lång »typologisk utveckling». När de hunnit till Helgöspännets stadium har de endast blivit en utstuderad artistisk effekt på smycket och förlorat varje annan funktion.

Jag skulle inte fästa mig så mycket vid knopparna på Helgöspännet om det inte vore något särskilt med dem, som jag inte återfunnit på andra liknande spännen. Knopparna har på mitten en skåra, som man eljest återfinner bara

¹ *Kungl. Vitterhets Historie och Antikvitets Akademiens Årsbok 1969.*

² Se B. Salin, *Die altgermanische Tierornamentik*, Neue Aufl. Stockholm 1935, fig. 16-27 samt 102; N. Aberg, *Den nordiska folkvandringstidens kronologi*, Stockholm 1924, fig. 1-4.

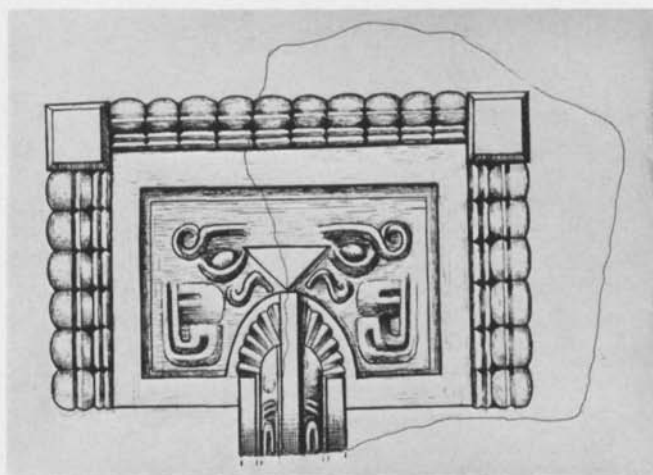


Fig. 1. Gjutform för reliefspänne (huvudplattan). Helgö, Ekerö sn, Uppland. — Mould for a square-headed brooch (head-plate). Helgö, Parish of Ekerö, Uppland.

i den allra finaste filigrankonsten. Där kan de enskilda guldkornen ibland ha en obetydlig skåra runt mitten, som går under namnet ekvatorsnitt.³ Det är inte osannolikt att knopparna på Helgöspännet har kommit till under intryck av sådana konstfärdigheter. Deras formgivning i övrigt tyder på att dekoren utlagts med hjälp av en svarvad formstämpel.

Över huvud taget är så fint artikulerade knoppar, som det här är fråga om, ett tidigt stildrag och jämförelsematerial bör väl snarast sökas nedåt sydost i den gotiska kulturen eller på gotiskt och langobardiskt håll i Italien.

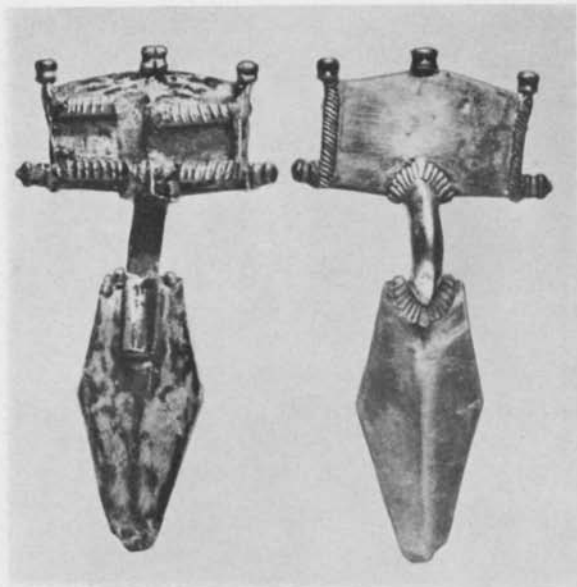
Vardera övre hörnet på huvudplattan har en fyrkantig mindre platta, som skiljer den horisontala bården av balusterdockor från den vertikala. Sådana plattor ser man rätt ofta på denna typ av reliefspännen, men man tänker väl i regel inte på att de avser att ersätta den planslipade granat eller almandin, som eljest kunde ha sin plats där. Många exempel på detta återfinns man i den anglo-saxiska konsten, såväl plana imiterande plattor som inlagda stenar.⁴ Fig. 5-6. Där finner man även andra utformningar som exempelvis ovala eller spetsovals stenar inlagda i 45° vinkel vid hörnen.⁵ Så vanlig som denna dekorationsform är i England och så sällsynt som den är på annat håll, är det sannolikt att Helgöspännet i detta avseende inspirerats västerifrån.

³ Ekvatorsnitt har en del av guldfiligranarbetena i furstegraven från Hassleben i Tyskland. Se W. Schutz-R. Zahn, *Das Fürstengrab von Hassleben*, Berlin-Leipzig 1933.

Se även H. Arbmán, *Schweden und das Karolingische Reich*, Stockholm 1937, s. 188 f. Även guldhalskrågarna från Alleberg och Färjestaden har ekvatorsnitt.

⁴ Jfr E. T. Leeds, *Early Anglo-Saxon great square-headed brooches*, Oxford 1949, nr 55, 83 och 84 samt nr 34-49. — B. Høugen, *The migration style in Norway*, 2. uppl., Oslo 1967, nr 49-51, 54, 55, 73; Åberg *a. a.*, fig. 38, 60, 70.

Fig. 2. Silverblecksfibula från Ungern. (Efter Werner.) — Brooch, silver, from Hungary. (After Werner.)



En annan egendomlighet på Helgöspännet är bågens avslutning mot huvudplattan. Den delar där upp sig i en halvcirkel av solfjäderformigt utbredda flikar. Detta är unikt på nordiskt område, men man kan hänvisa till säkra prototyper på annat håll.

Egentligen bör det ha fallit sig ganska naturligt att man placerat en extra liten dekoration vid fibulabågens bas och man finner många olika variationer på detta redan långt före den här aktuella tiden. Fibulor från romersk järnålder har ofta filigrantråd, prydnadsbleck, uppstående kammar, vulster el. dyl. vid bågbasen och särskilt filigranutsmyckningen lever länge vidare.⁶ På de stora gotiska silverblecksfibulorna under 400-talet har man en del andra dekorationsformer, bl. a. halvcirkelformigt utbredda bladkransar vid bågens båda ansättningspunkter, således både mot huvudplattan och mot fotplattan.⁷ Fig. 2. Bladkransarna är extra pålagda och det torde väl knappast råda någon tvekan om att det är sådana, som bildat prototypen för Helgöspännets dekor. Underligt nog kan man ännu inte i det kontinental materialet — och givetvis ännu mindre i det nordiska — följa någon obruten serie av utvecklingsformer fram till Helgöspännets bladkrans, men här och där finner man trots allt en antydning till krans

⁵ Se Leeds *a. a.*, nr 60, 61, 116 samt nr 62, 112, 114.

⁶ Se N. Aberg, *Den historiska relationen mellan senromersk tid och nordisk folkvandringstid*, Stockholm 1956, Fig. 39-40, 42-46, 60-64.

⁷ Se J. Werner, *Die Fibeln der Sammlung Diergardt*, Berlin 1961, Taf. 23: 100. — Studien zu den Grabfunden des V. Jahrhunderts aus der Slowakei, *Slovenska Archeologia* 1959, Taf. II-III, silverbleckfibulor med andra typer av dekor vid bågbasen.



Fig. 3. Reliefspännen av förgyllt silver, från Italien. (Efter Fuchs-Werner.) — Brooch, gilded silver, from Italy. (After Fuchs-Werner.)

eller snarare rudiment därav, som visar att Helgöspännet inte varit en helt isolerad företeelse.⁸ Fig. 3-4.

Med bladkransen leder oss den komparativa analysen återigen ned mot sydöst, snarast Ungern. På mera inhemska botten står vi däremot när det gäller huvudplattans djurornamentik. Denna, som består av två affronterande djurfigurer, är visserligen allmän germansk till konceptionen, men man kan anknyta till allt-

⁸ Se J. Werner, *Ostgotische Bügelfibeln aus bajuwarischen Reihengräbern*, *Bayerische Vorgeschichtsblätter* 26, 1961, Taf. 5-12, gjutna 500-talsfibulor med rudimentära bladkransar. På bl. a. langobardiska bygelfibulor från Italien ser man ofta kraftiga filigranimitterande valkar vid bågens baser mot fot- och huvudplattor. Se J. Werner, *Die langobardischen Fibeln aus Italien*, Berlin 1950, Taf. 13-21.

Se även degenererade bladkransar på bygelfibulor från Nordendorf hos H. Vierck, *Ein Relieffibelpaar aus Nordendorf in Bayerisch Schwaben*, *Bayerische Vorgeschichtsblätter* 32, 1967, Taf. 11. — H. Kühn, *Die germanischen Bügelfibeln der Völkerwanderungszeit*, Bonn 1940, Taf. 11: 37, 67 samt 10: 35, 28: 99, 53: 196, 64: 418, 65, 66, 74.



4

Fig. 4. Reliefspanne av förgyllt silver, från Tyskland. (Efter Vierck.) — Brooch, gilded silver, from Germany. (After Vierck.)



5

Fig. 5. Reliefspanne av silver, från Norge. (Efter Hougen.) — Brooch, silver, from Norway. (After Hougen.)

för många svenska och övriga nordiska paralleller för att man skulle behöva gå längre bort för att finna förklaringar.

De två affronterande djurfigurerna är ganska schematiskt upplagda med stort öga, S-formig mun och en huvudkontur, som baktill slutar i en upprullad flik erinrade om profilhuvudenas hårprydnader på våra guldraketeater. Den övriga delen av figuren är ännu mera summariskt tecknad och skall väl närmast föreställa höftparti och ben.

Det intressanta är nu att de två figurerna tillsammans bildar en ansiktsmask en face precis på samma sätt som på flera av våra praktfulla svärdslidebeslag av guld. Guldmunblecket från Tureholm är ett gott exempel därpå. Fig. 7. Ett annat liknande guldbeslag, som kommer från Amdal i Norge, har två sfinxer, som gnuggar sina näsor mot varandra och därmed ökar den gåtfulla karaktären hos dessa bildframställningar.

Jag har i en tidigare artikel (*Fornvännen* 1958, s. 225 ff.) något närmare gått in på frågan om de nordiska sfinxerna och behöver därför inte uppehålla mig därvid. Något av det hemlighetsfulla bildspråket i dessa framställningar synes emellertid ha överförts även till Helgöspännet. Kanske kan det rent av även här vara fråga om sfinxer och inte vanliga djurfigurer.

Med den korta presentationen av vår fina gjutform har jag velat fästa uppmärksamheten vid de möjligheter vi nu — tack vare de rika fynden från Helgö —

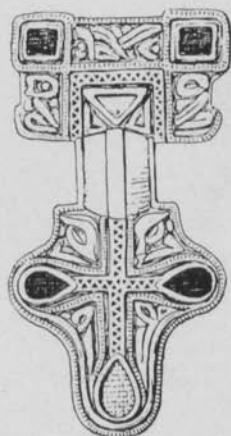


Fig. 6. Reliefspänne av brons, från England. (Efter Bakka.) — Brooch, bronze, from England. (After Bakka.)



Fig. 7. Svärdskidebeslag av guld. — Gold mountings from a sword sheath. — Tureholm, Västerlång, Södermanland.

har fått att tränga närmare in på vårt folkvandringstida konsthantverk såväl från konsthistoriska som tekniska utgångspunkter. Den definitiva bearbetningen av materialet kommer säkert att ta en avsevärd tid, men vi hoppas att tid efter annan kunna presentera enskilda detaljer i den kortare artikelns form.

Wilhelm Holmquist

Summary

In workshops active during the migration period, found on the island of Helgö, and now being explored archaeologically, thousands of fragments of moulds have been found. Among these are many intended for different kinds of brooches. The square-headed plate of one of these is presented by the author. It reveals several stylistic features relating it to south Scandinavian and, in general, south-eastern Germanic art, but has also much in common with the North Sea regions, above all Norway and Anglo-Saxon England.

Dating: 6th century.

Translated by Albert Read