



# RELIGIÖSA RUM FÖR ISLAM

FoU-rapport  
Eva Vikström, RAÄ, Kmk  
April 2006

# Innehåll

<b>Sammanfattning</b>	2
<b>Bakgrund, uppdrag och syfte</b>	4
<b>Metoddiskussion</b>	5
Fältet religiösa rum i kulturmiljövårdens byggnadsinventeringar	5
Kyrkor och byggnadsminnen – kategoriinventeringar	5
Bebyggelseinventeringar för kommunal planering	7
Dialog kring religiösa kulturarv	9
<b>Moskéer, kyrkor och meditationsrum</b>	13
Interreligiösa och konfessionslösa rum – en typologisk övning	13
Stora moskéer och små – ”källarmoskéer” och Islamic Centers	15
Plats och kontext – en översiktlig inventering av små moskéer i Stor-Stockholm	18
<b>Fem svenska moskéer</b>	23
Uppsala moské	25
Moskéerna i Fittja	35
Moskén vid Krögarvägen	38
Den nya Moskén vid Fittjaviken	41
Islamiska Kulturföreningen i Fisksätra	45
En shiamuslimsk moské i Råslätt, Jönköping	52
Kommentar	58
<b>Tillämpning – kulturminnen och samhällsbyggnad</b>	61
Kulturminnen	61
Samhällsbyggnad	62
<b>Källor</b>	64
Litteratur, broschyrer, tidningsartiklar etc.	64
Källor till kapitlet ”Fem svenska moskéer”	65

Omslaget visar kupolen i Fittja nya moské. I november 2005 var träkonstruktionen ännu synlig. Foto Mats Landin.

# Sammanfattning

## **Metoddiskussion och dialog kring religiösa kulturarv**

Så länge fältet av religiösa rum gällde Svenska kyrkan hade kulturmiljövården en lag, en byggnadstyp, en metod för kunskapsuppbyggnad, ett samfund och en typ av församling att arbeta med. Denna konstellation vidgas i arbetet med religiös mångfald.

En utgångspunkt för projektet var att knyta samman kulturmiljövårdens erfarenhet av arbete med kyrkor, byggnadstyper och platsens bebyggelse med museernas erfarenhet av kulturmötesperspektiv och etnologisk samtidsdokumentation. Sveriges kyrkans metod för materialinsamling om kyrkor bygger på vedertagna principer för forskning om byggnadstyper och inredning och har använts här för studier av byggnad, rum och föremål. Studiet av platsen är ett bebyggelsehistoriskt perspektiv förankrat i tätortsinventeringar för kommunal planering. Det etnologiska perspektivet gäller deltagande observation och samtal vid bön, visningar och andra aktiviteter.

Ambitionen att föra dialog kring religiösa kulturarv är en stor vinst i förhållande till traditionella kategori- och områdesinventeringar. Antikvarier och allmänhet har en förförståelse av lutherdomen och lutherska kyrkor, men kunskaperna om islam är ännu ringa. Företrädare för de föreningar som ingår i islamstudien har uttryckt sig positivt om viljan till dialog och till att statliga kulturinstitutioner vill lära känna svensk islam genom troende muslimer och deras moskéer. Många samtal har gällt kulturmöten i bemärkelsen möten mellan religiösa kulturer, men så småningom har de även berört demokrati och tolkningsföreträde.

## **En inventering av religiösa rum för islam**

Islamiska rum belyses genom en inventering i tre led eller delstudier. Den första av dem gäller interreligiösa eller konfessionslösa rum, som överskrider vedertagna gränser mellan konfessioner, eller är utformade för att inte associera till en viss konfession. Nästa led är en översiktlig inventering av små moskéer i Stor-Stockholm, främst genom utvändigt besiktning och fotografering. Den kunde förtydliga begrepp som ”källarmoskéer” och ”små moskéer” – läge och hustyp i relation till platsens bebyggelse. Små moskéer ingår i föreningslokaler för islamiska föreningar, någon gång i en egen byggnad, men vanlig i källar- eller bottenvåningen av större bostadshus i förorter från 1960- och 70-talen. Denna bild sammanfaller med statistiska och andra studier av var människor med utländsk bakgrund bor. Den typiska ”källarmoskén” ligger i souterrängvåningen av ett lamellhus från 1970-talet, i hörnläge och med en fönsterrad mot gatan.

Den tredje delstudien är en selektiv inventering av rum, föremål och rit i relation till platsen, trosriktning, nationalitet, kön och generation 1970–2005. Den gäller fem moskéer fördelade på fyra islamiska föreningar. Avsikten har varit att ta fram en belysande bild av moskétyper och interiörer i Sverige år 2005. Här ingår två moskéer som har byggts för ändamålet – Uppsala moské och Fittja nya moské. Tre små moskéer ingår: Fittja gamla moské, Fisksätra moské och en moské i Råslätt, Jönköping. Beskrivningarna varierar utifrån objektet utan att ge avkall på jämförbarhet. Fotograf Mats Landin vid Nordiska museet har gjort en fotografisk dokumentation av de fem moskéerna inom ramen för FoU-medlen. Den omfattar exteriör, interiör och en aktivitet, middagsbönen. Materialet blir tillgängligt i Nordiska museets arkiv.

Inventeringen bör ha räckvidd utanför dessa fem objekt. Det gäller utformningen av moskéer, deras föremål och i viss mån även församlingslivet. Muslimska organisationer har fått gå i bräschen för en offentlig debatt om religiös mångfald företrädd i Sveriges bebyggelse, alltså i detaljplaner, tomter och byggnader. Stora moskéer formas – när de väl kommer till stånd – genom samma planerings- och byggprocess som andra allmänna byggnader. Moskébyggen finansieras av donationer, medlemmarnas eget arbete spelar en viktig roll och idealismen är stark. Små moskéer gestaltas av medlemmarna själva till Guds hus utifrån föreningens och lokalens förutsättningar. De visar både individualitet och har gemensamma drag. Det är lätt att associerar till hur frikyrkor och folkparker byggdes för hundra år sen. Moskéer och lokaler för syrisk ortodoxa, katolska och andra församlingar beskriver religiös mångfald, och bidrar även till samhällsbygge i vår tid.

### **Tillämpning – kulturminnen och samhällsbyggnad**

Hur ska kulturmiljövården arbeta med det vida fältet av religiösa rum? Hittills har vi främst talat om styrmedlens tillämpning, genom framskrivning av de sista decenniernas arbetssätt. Ska vi byggnadsminnesförklara en moské? Hur ska urvalet gå till? Hur kommer förhållandet mellan det lagskyddade kyrkliga kulturarvet och den religiösa mångfaldens rum att se ut i framtiden? Nya kunskapskrav ställs, både om helheten och om hur olika religioner formar byggnad, rum och inredning. Islamstudien visar att detta vida fält behöver diskuteras både i perspektiv av att hävda kulturminnen och att arbeta med samhällsbyggnad. Arbetet med religiösa kulturarv måste också vidgas, från att hantera befintliga lokaler och deras inredning, till att även gälla förutsättningarna för att föra religiösa kulturarv vidare, i beprövade former och i former som utbildas i nya sammanhang. Nybyggnadsfrågor brukar hanteras som stadsbildafrågor med hänvisning till PBL. Här kan kulturmiljövården bidra till en bredare diskussion om gestaltning av religiös mångfald, genom att se till både det yttre och det inre. Kulturmiljövården kan även verka för att kommunerna bättre än hittills beaktar lokalbehov för små, lokalt förankrade moskéer och jämförbara rum för andra religioner, men också uppmuntra sambruk av lokaler, exempelvis av stadsdelskyrkor för Svenska kyrkan.

## Bakgrund, uppdrag och syfte

Sedan år 2000 är de religiösa samfunden i Sverige jämställda och kulturmiljövården arbetar med hela fältet av religiösa rum. Initiativet till en förstudie på temat ”Religiösa rum i det mångkulturella Sverige” togs hösten 2002 av den dåvarande Kunskapsavdelningens ledning och gällde rum för icke-kristna samfund. Rapporten från 2004 blev en orientering om den religiösa mångfaldens historia i Sverige, med tonvikt på religiös etablering efter 1960-talet och med religiösa rum för islam och hinduismen som exempel. Till förutsättningarna hörde att sikta på dialog kring religiösa kulturarv och metodutveckling inom kulturarvsområdet genom institutionell samverkan med Nordiska museet, som planerade att dokumentera religion i det samtida Sverige.

Förstudien blev utgångspunkt för FoU-projektet ”Religiösa rum för islam. Metodutveckling genom institutionell samverkan”. Syftet var att pröva och utveckla metoder i kulturmiljövårdens byggnadsinventeringar och museernas samtidsdokumentation, att knyta samman perspektiv och arbetssätt. Projektet genomfördes under 2005 i samverkan med Nordiska museet (Cecilia Hammarlund-Larsson) och Jönköpings länsmuseum (Eva Londos), som har utfört etnologisk dokumentation av frikyrklighet i Jönköpings län sen 1970-talet. Projektet anknyter till RAÄ:s mångfaldsarbete, samordnat av programmet ”Det moderna Sveriges kulturarv”. Det har varit förlagt till Kulturminnesenheten vid RAÄ och samfinansierat med Nordiska museet som har bestått lön för sina medarbetare, vilka har medverkat i fältarbetet. Eva Vikström har varit projektledare och har författat denna rapport. Fotona är tagna av Mats Landin, Nordiska museet, om inte annat anges. Projektarbetet har stötts av en referensgrupp med följande deltagare: Barbro Blehr (Etnologi, SU), Eva Londos (Jönköpings länsmuseum), Johan Mårtelius (Arkitekturskolan, KTH), Ann Pettersson (Mångkulturellt Centrum), Eva Silvén (Nordiska museet) jämte Kersti Berggren, Markus Dahlberg och Anna-Gretha Eriksson vid RAÄ.

Rapporten inleds med en diskussion om kulturmiljövårdens byggnadsinventeringar och perspektiv på dialog kring religiösa kulturarv. Därefter belyses islamiska rum genom en inventering i tre led eller delstudier. Den första delstudien gäller interreligiösa eller konfessionslösa rum, meditationsrum eller andrum. Den andra delstudien gäller en översiktlig inventering av små moskéer i Stor-Stockholm genom utvändigt besiktning och fotografering. Här är avsikten att förtydliga begrepp som ”källarmoskéer” och ”små moskéer” – läge och hustyp i relation till platsens bebyggelse och att avstämma resultatet mot statistiska och andra studier av var människor med utländsk bakgrund bor. Den tredje delstudien är en selektiv inventering av rum, föremål och rit i ett urval moskéer i relation till platsen, trosriktning, nationalitet, kön och generation 1970–2005. Urvalsprinciper diskuteras i kapitlet ”Fem svenska moskéer”. Avslutningsvis relateras resultatet till tillämpning inom kulturmiljövården.

# Metoddiskussion

## Fältet religiösa rum i kulturmiljövårdens byggnadsinventeringar

Kulturmiljövårdens behov av kunskapsunderlag och val av inventeringsmetoder beror av uppdrag, styrmedel, föreställningar om värdefulla kulturarv och av sambandet mellan inventering och forskning. Dessa förutsättningar varierar över tid. Den offentliga kulturmiljövården är en representation av staten och förändringar i samhällsuppdraget beskriver förändringar i samhällets förväntningar på den offentliga kulturmiljövården. Samhällsuppdrag och historiebilder kan relateras till 1900-talets historiska skeende – kulturarvets funktion visar hur det samtida vid en given tidpunkt inordnas i ett tidsförlopp och tydliggörs genom fysiskt påtagliga kulturminnen. Statliga myndigheter tillämpar lagar, och styrmedlen finns i verksamhetens centrum, mitt i synfältet. Historiebilden blir följsam mot tillgängliga styrmedel. Det gäller bl.a. religiösa rum.

### **Kyrkor och byggnadsminnen – kategoriinventeringar**

Arbetet med kyrkor vid RAÄ byggde länge på ”1920 års kungörelse om det offentliga byggnadsväsendet”, vilken gällde kyrkliga och profana offentliga byggnader, en indelning som gällt sedan 1687 års landshövdingeinstruktion. Kunskapsunderlag gavs genom Sveriges Kyrkor – konsthistoriskt inventarium, som började utges 1912. Sigurd Curman arbetade både med tillämpning och kunskapsuppbyggnad. Förebilden för Sveriges Kyrkor var tyska ”Bau- und Kunstdenkmäler”, vilka beskrev både profana och kyrkliga byggnader. Den svensk-nordiska modellen avgränsades till totalinventering av Svenska kyrkans kyrkobyggnader, landskapsvis eller tematiskt. Under åtminstone 1930-talet insamlades visst material om kristna frikyrkor, men publicerades inte. Sveriges kyrkor kom att kännetecknas av en konsthistorisk materialinsamling med höga krav på akribi och konsthistorisk bedömning – kyrkoarkitektur, inredning och det katolska och lutherska kyrkorummets föremål över tid. Materialet har insamlats genom fältarbete, arkiv- och litteraturstudier och redigerats i byggnadsmonografier enligt en mall – strukturerade materialpublikationer som betjänar forskning och tillämpning av KML med föregångare. Mallens syfte är enhetlighet och att orientera läsaren/forskaren i texten för att snabbt hitta material om t.ex. dopfuntar. Den viktigaste förändringen över tid gäller att dendrokronologiska dateringar har införlivats. Även om kärnan har förblivit medeltid, har det tidsmässiga perspektivet vidgats med åren. Sveriges Kyrkor har även varit ett pedagogiskt projekt, genom att Johnny Roosvals studenter i Uppsala och Stockholm engagerades i arbetet, liksom genom 1980-talets utbyte kring klassicistiska kyrkor. Verksamheten har avsatt en rad konstvetenskapliga avhandlingar.

Medeltidskyrkan beskrev kontinuitet. Svenska kyrkans roll i det äldre 1900-talet blev – med en svepande formulering – som ”Fädernas kyrka”, efter titeln på J.A. Eklunds psalm från 1909, en stabil men följsam del av det allmänna. Den ekumeniska tanken inringade en bredare kristen gemenskap som ersättning för den lutherska enhetskyrkan. Folkkyrkotanken knöt an till den moderna nationalstaten, som den definierades efter det demokratiska genombrottet.

Fler kategoriinventeringar gjordes för planeringsändamål. Den första bör ha varit Nordiska museets prästgårdsundersökning. Den hängde samman med 1910 års boställsordning. Med den försvann den sista resten av systemet med boställen för ämbetsmän och militärer på landsbygden. Den är alltså samtida med Sveriges Kyrkor och genomfördes av Sigurd Wallin, föreståndare för Högreständsavdelningen. Han svarade också för kyrkliga föremål och flyttningen av Seglora kyrka till Skansen. Senare gav han ut boken ”Kyrkoinredning för herremän” (1948). Förordet börjar: ”Den kyrkliga konsten behandlas gärna som en företeelse i sig i förhållande till det profana människolivet. Den är också avskild från denna, helig i ordets direkta betydelse. Men den är icke gjord för andra människor än dem som leva i profanlivet och ej heller av andra konstnärer.” På nästa sida skriver han: ”Om herremannen dominerade i sitt samhälle, om kyrkan var en obligatorisk och strängt sammanhållande samhällskraft, ett rum där alla möttes, om herreskick krävde ett representativt uppträdande i alla situationer, vad var då naturligare än att herremannen också i den församlade sockenmenigheten intog sin vederbörliga plats med ståndsmässigt eftertryck.”

Där Sveriges Kyrkor företrädde ett arkitektur- och konsthistoriskt perspektiv, företrädde Wallin en kulturhistoriskt orienterad konsthistoria, där enskilda föremål beskrevs i en kulturhistorisk kontext. Orden om herremannens plats i kyrkan utvecklades i uppsatsen ”Herrskapsbänken”. Den har blivit ett klassiskt exempel på hur kyrkorummet kan beskrivas som en samhällspegel, på hur socialhistoriska perspektiv kan tillämpas på kyrkornas konsthistoria. Dessa texter förhåller sig också till den tid de skrevs, alltså till 1930- och 40-talen. Vid den tiden medverkade Nordiska museet bl.a. i ”Den svenska arbetarklassens historia”. God bostad blev folkhemmets ledande välfärdsmetafor, och Högreständsavdelningens herrgårdsundersökningar beskrev fysiskt påtagliga minnen av välfärdssamhällets förhistoria. Även kyrkorummet inskrevs i det sammanhanget. Dessa studier av den gamla överklassens roll i samhället upphörde vid Nordiska museets omorganisation 1965, men de kom att inspirera kultur- och socialhistoriskt orienterade konsthistoriker under 1970-talet och senare, inklusive medarbetare i Sveriges Kyrkor och Sockenkyrkoprojektet.

De märkligaste prästgårdarna blev med tiden byggnadsminnen, särskilt efter 1980-talets ominventering. RAÄ har genomfört kategoriinventeringar av profana byggnadstyper, föranledda av olika samhällsförändringar. Under 1970-90-talen kunde de gälla järnvägsstationer och industrier sorterade efter industriella processer, t.ex. kraftverk och sockerbruk. Flera sådana inventeringar utfördes genom universitet och högskolor



(KTH) och fick i regel en arkitektur- och teknikhistorisk inriktning. Sveriges Kyrkor lade grunden för kategoriinventeringarna, men i stället för fortlöpande kunskapsuppbyggnad med publicering av byggnadsmonografier, utgavs monografier över byggnadstyper med historik, katalog och redogörelse för urvalskriterier. Det gick att totalinventera t.ex. kraftverk, eftersom byggnadsbeståndet är jämförelsevis litet. Sveriges Kyrkor knöts 1976 till RAÄ. Under 1990-talet genomfördes en inventering av kyrkor byggda under 1920-80-talen. Den gav grund för att skydda ett urval kyrkor uppförda efter 1940 enligt KML. Sveriges Kyrkors metod för totalinventering har kunnat kvantifieras i Sockenkyrkoprojektet. Här inkluderas också ett bebyggelsehistoriskt perspektiv.

Byggnader kring kyrkan kan bli byggnadsminnen. Detsamma gäller kyrkobyggnader för andra samfund än Svenska kyrkan. De första exemplen på byggnadsminnesförklaring av kristna frikyrkor gällde den metodistiska Trefaldighetskyrkan i Stockholm (1970) och Älvsbacka missionshus (1979). Detta att döma av förteckningar över byggnadsminnen. Berömda frikyrkliga byggnader lyftes fram i kommunala bebyggelseinventeringar, men som folkrörelselokaler snarare än som byggnader för religionsändamål. Vid samma tid blev en rad Folkets hus och nykterhetsloger byggnadsminnen. Norrköpings synagoga blev den första av de stora 1800-talssynagogorna som byggnadsminnesförklarades (1979). En våg av brandattentat mot europeiska synagogor bidrog antagligen till det.

### **Bebyggelseinventeringar för kommunal planering**

Under 1970-talet utvidgades kulturminnesvårdens uppdrag. Den fysiska riksplaneringen startade 1972. Krav och förväntningar växte på vad kulturmiljövården kunde bidra med för att forma det starka samhället. Sektorn omorganiserades och kulturminnesvård blev kulturmiljövård. Medverkan i samhällsplaneringen skapade en känsla av innanförskap och möjlighet att påverka samhället. All slags bebyggelse togs upp och tidsperspektivet försköts successivt framåt. 1970- och 80-talen blev en tid av identitetsarbete kring industrisamhällets omstrukturering, samtidigt som den offentliga sektorn kulminerade. Under 1990-talet stod folkhemmet och välfärdsstatens framtid i centrum. Förebilder för tätortsinventering hade skapats av Stockholms stadsmuseum, medan Jämtlands museum bildade skola för landsbygdsinventeringar. De senare utgick från Sigurd Erixons forskning om allmogebebyggelse, liksom regionala inventeringar under 1940- och 50-talen hade gjort. Uppsvinget för landsbygdsbebyggelse var svagt förankrad i 1970-talets forskning, till skillnad från intresset för tätorter, där utbytet mellan kulturmiljövård och forskning utgick från kritiken mot rivningar i stadskärnorna. Arkitektur- och bebyggelsehistoriskt orienterade avhandlingar tillämpades snart inom kulturmiljövården.

Fler byggnader inventerades med enklare medel än tidigare. Hus uppmättes inte längre och interiören kom inte med. Tonvikten lades på fältinventering av väldig omfattning, medan fördjupning och tolkning fick anstå. Rapporternas ambitionsnivå varierade också

kraftigt. Den stora vinsten var att 1800- och 1900-talets tätorts- och industribebyggelse inkluderades i kulturarvet. Det var också en upptäckandets tid. Antalet byggnadsminnen accelererade under 1970- och 80-talet, inte minst genom bebyggelseinventeringarna. Det var i detta sammanhang som kristna frikyrkor lyftes fram. En annan förtjänst var att kulturmiljöbegreppet kunde knyta an till platsbegreppet, vilket låg i tiden bland arkitekter och arkitekturhistoriker. Tätortsinventeringar avsatte många välgjorda historiker över stadsmiljöer utifrån genomgång av byggnadsnämndsarkiv.

Under 1970-talet fick den historiska kontexten större utrymme i Sveriges Kyrkors kyrkobeskrivningar. Historiken över platsen och socknen blev utförligare, men fördes sällan fram till det samtida sockenlivet. Inventeringar för kommunal planering hade en tydligare roll i samhällsplaneringen och i samtiden. Där var två olika linjer.

Så länge fältet av religiösa rum gällde Svenska kyrkan hade kulturmiljövården i huvudsak en lag, en byggnadstyp, en metod för kunskapsuppbyggnad, en religiös konfession och en församlingstyp att arbeta med. Denna konstellation blir otillräcklig för att hantera religiös mångfald. Sveriges Kyrkors metod för materialinsamling om kyrkor följer allmänna principer för arkitektur- och konstforskning om byggnadstyper. Materialet är mindre tidsbundet än beskrivning och tolkning. Beskrivningar kan varieras utifrån objektet utan att förlora i jämförbarhet. Man kan jämföra med arkeologin, där metoderna för materialinsamling har ändrats mindre än perspektiv och tolkningar. Islamstudiens tidsperspektiv är 1970–2005. Historiker talar hellre om samtidshistoriska studier än om samtidsstudier – samtid och dåtid är historiska kategorier.

Hur inkluderar man dialog och brukarperspektiv? Antikvarier och allmänhet har en förförståelse av lutherdomen och lutherska kyrkor, men kunskaperna om islam är ännu ringa. Här har perspektivet byggnad, rum och föremål vidgats till religiös aktivitet, särskilt den islamiska bönen.

Nätverket Samdok vid de kulturhistoriska museerna tog form på 1970-talet för samordning av etnologisk dokumentation av det samtida Sverige. Studier av religion, religiösa företeelser och miljöer har främst bedrivits vid Jönköpings läns museum och Mångkulturellt centrum i Botkyrka. Avgränsningen till etnologiämnet har inneburit att studierna av religion sällan har berört byggnad, rum och föremål. Därmed har man även dragit en gräns bakåt gentemot museernas äldre kulturhistoriska forskning om kyrkorummet som fysiskt och socialt rum. Hur knyter man ihop hus och människor igen? I denna undersökning har fältarbetet gällt besiktning av rum och föremål, deltagande observation i moskéer, samtal kring religiösa riter och andra aktiviteter med imamer, funktionärer och moskébesökare. Detta arbetssätt har möjliggjorts av att både RAÄ:s och Nordiska museets medarbetare i projektet har erfarenhet av fältarbete med deltagande observation. Nordiska museet har gjort bandinspelade samtalsintervjuer i Jönköping, förberett insamling av islamiska föremål till museets samlingar och utfört en fotodokumentation av fem moskéer. Som metodstudie har projektet visat hur fältarbete

kring religiösa rum kan vidgas genom deltagande observation. En diskussion om dokumentation vid museer måste också gälla perspektiv, t.ex. hur erfarenheter av att studera kulturmötesperspektiv kan tillämpas på sakområdet – här religion, religiösa rum och föremål, religiös kultur. Detta förutsätter referenser till etnologisk och religionsvetenskaplig forskning.

## Dialog kring religiösa kulturarv

”Hur kan vi bredda samtalet om kulturarvets betydelse och användning?” Så inleds slutrapporten i projektet ”Kulturarvsdialog. IT-stöd för reflektion om samtid och framtid” (CHT/RAÄ 2004). Projektet gällde Internet-baserad verksamhet kring en virtuell modell av Gamla Uppsala kyrka på 1100-talet och i dag. Frågorna formuleras på likartat sätt här och i ”Människan i Centrum. Agenda kulturarvs programförklaring”.

De frågor som ställs kan sammanfattas ungefär såhär: Hur kan fler professionella grupper och medborgargrupper involveras i diskussioner om kulturarvets värdering, användning och betydelser i samtiden? Hur återskapas eller nyskapas kulturarv i nya situationer och av olika människor? Hur kan olika läsningar och perspektiv integreras och fältet hållas öppet för nya perspektiv och tolkningar? Hur kan man inkludera, integrera, föra dialog och göra människor delaktiga? Hur omfattas det mångtydiga?

Det är ingen principiell skillnad mellan att arbeta med kristna kyrkor, moskéer, synagogor och tempel. Svenska kyrkans ställning som statskyrka under 450 år ger flertalet etniska svenskar en förförståelse av det lutherska arvet, som det gestaltas i kyrkorummet och i samhället. I projektet "Kulturarvsdialog" ingick en studie av frågor kring kyrkan i dag och i framtiden, en ansats att "föra en dialog om kyrkan och kyrkbyggnaderna mellan kulturmiljövårdare och allmänhet". Rapporten inleds med en historik över den kyrkliga utvecklingen och redogör sedan för kommunikation med valda församlingar om bl.a. pastoratsreglering, övertalighet och nedläggning (Lundström & von Engeström 2004). Rapporten berör egentligen inte religiösa frågor, fastän gudstjänstens förnyelse är en central fråga. Man uppehåller sig vid Svenska kyrkans och kyrkobyggnadernas roll i samhället och för medborgare, men inte dess många ansikten i vår tids Sverige – diakonalt arbete och flyktinghjälp, men även kvinnoprästmotstånd i stift där arvet från den inomkyrkliga väckelsen ännu är starkt.

Fältarbete i syfte att dokumentera kyrkobyggnad och interiör sker sällan i samband med gudstjänst och andra förrättningar. Liturgi och ikonografi förutsätts vara kända. Det gäller inte moskéer, åtminstone inte med lutherskt och den etniska svenskhetens filter. Byggnad och rum måste granskas som lokal för islamisk religionsutövning, en enkel funktionalistisk princip. Fältarbetet har därför inkluderat moskébesök i samband med bön vid ett flertal tillfällen. En svensk muslim på spaning i Katarina kyrka skulle

troligen förväntas tillföra nya synpunkter på den lutherska helgedomen, men beskriva Stora moskén strax intill utifrån innanförskap i islam och muslimskt liv i Sverige. Det svensklutherska fältet har ställts på många prov under fältarbetet, vilket är en poäng – men givetvis kommer kunskapsutveckling om religiösa kulturarv att vinna på större etnisk och religiös mångfald bland kulturmiljövårdens personal.

Vår tids religiösa mångfald kan kartläggas. Religioner som islam och syrisk-ortodox kristendom är på väg att bli svenska, svenskmuslimska och svensksyriska religioner. Ett *postkolonialt perspektiv* kan bidra till att problematisera majoritetens förförståelse av det lutherska arvet och sambandet mellan lutherdom, svensk sekularisering och etnisk svenskhet. Postkoloniala perspektiv har utvecklats av forskare från forna kolonier, bl.a. Indien, och belyser hur ett kolonialt förflutet reproduceras eller omskapas i Frankrike, Storbritannien och andra västländer. I Sverige har intresset förskjutits från minoriteter till majoriteten, från turkiskhet och somaliskhet till etnisk svenskhet. Leif Magnusson och Oscar Pripp vid Mångkulturellt Centrum skriver i inledningen till antologin ”Mångfald i kulturlivet” (2004): ”Ett postkolonialt perspektiv förmedlar kunskap om ojämlika maktförhållanden och om hur tolkningsföreträden och dominans upprätthålls. Perspektivet vänder uppmärksamheten tillbaka mot dem som dominerar.”

Det gäller också att komma vidare. Kulturmiljövårdens ambition att föra dialog kring religiösa kulturarv är en stor vinst i förhållande till de beprövade kategori- och bebyggelseinventeringarna. Begreppet ”religiösa kulturarv” är problematiskt. Här blev dialog kring religiösa kulturarv till samtal om religionsutövning. Företrädare för de föreningar som ingår i islamstudien har uttryckt sig positivt om viljan till dialog och till att statliga kulturinstitutioner vill lära känna svensk islam genom troende muslimer och deras moskéer. Många samtal har gällt kulturmöten i bemärkelsen möten mellan religiösa kulturer, men med tiden har de även gällt demokrati och tolkningsföreträde. Flera informanter har även betonat att den muslimska gemenskapen går före etnicitet och nationalitet. ”Det är så det ska vara”, sa en man i Fisksätra, och hänvisade till hur Koranen framställer samexistens mellan folk och åsikter.

Det är möjligt att föreningar vi inte har nått fram till kan ha hyst tveksamhet eller att språkliga missförstånd uppstått. Det tog tid att skapa kontakter – telefoner ringde i för tillfället tomma föreningslokaler eller hos människor på semester i andra världsdelar, obesvarad e-post etc. Kontakterna tog sig vid möten på plats i moskén. Dessa första möten kretsade kring att visa respekt för religiositet. En imam eller förevisare förutsätter inte att en icke-muslim känner till islams grunder, däremot något om kristendomens grunder. Man utgår från det som förenar – hur islam som den yngsta av de monotheistiska religionerna har upptagit kristet och judiskt, berör sedan det som skiljer – olikheter i förhållandet mellan Gud och människa, Jesu roll som profet i islam etc.

”Islam är en religion för livets alla aspekter.” Det sade imamen i predikan vid fredagsbönen i Uppsala moské den 25 november 2005. Förhållandet mellan könen är den aspekt av muslimskt liv som främst figurerar i det offentliga samtalet. Detta ämne har naturligtvis diskuterats mycket under fältarbetet, särskilt när forskarna är kvinnor och närvarar vid bön på kvinnoläktaren. I studien ingår två nybyggda moskéer där åtskillnad mellan manliga och kvinnliga rum klart uttrycks i byggnadernas rumsliga organisation. Genusperspektiv som rör rumsliga aspekter brukar knyta an till tesen om ”separate spheres” och gälla förhållandet mellan tillgänglighet (inkluderande) och uteslutning (exkluderande). Vi kan också tala om *kvinnorummet* och hur det gestaltas. Varför finns det kvinnoläktare i moskéer och synagogor? Varför har människor suttit efter klass och kön i svenska lutherska kyrkor från 1600-talet till 1800-talets slut? Varför finns det herrns och fruns sviter i 1700-talets slott och herrgårdar? Här gestaltades ett genuskontrakt, med Yvonne Hirdmans ord (Hirdman 1990). Mans- och kvinnoströmmar i kyrkan motiverades bibliskt – kvinnoströmmar var Mariasidan och sydsidan Jesu sida. Gifta kvinnor täckte sitt hår, och efter barnsörd följde kyrktågning, en rituell rening med paralleller i rituell renhet i nutida islam. Senare förändringar i bänkplacering och synliga religiösa symboler beskriver förskjutningar i genuskontraktet över tid, men det finns inget enkelt samband mellan kvinnors plats i kyrkans fysiska rum och i kyrkan som socialt rum. Den lutherska kyrkan var en arena där kvinnor kunde agera i offentligheten, innan de hade tillträde till statliga ämbeten och till prästämbetet. Den möjligheten gällde främst adelskvinnor med stora jordegendomar, i regel änkor som agerade i makens ställe, bl.a. genom att bygga gravkor över släkt och make. Samma resonemang har förts om kyrkan som en kvinnlig offentlig arena i renässansens Italien.

Deltagande i moskéns fredagsbön är mannens plikt, men frivilligt för kvinnor. Särskilda kvinnoavdelningar eller kvinnoläktare beskrivs i flera sammanhang som en innovation, t.ex. de nya moskéer som har byggts i republiken Tatarstan efter Sovjetunionens fall ([www.eng.e-islam.ru/mosque](http://www.eng.e-islam.ru/mosque)). I en tysk studie uppges kvinnoavdelningar främst finnas i Väst. Livet i diasporan har skapat behov av att definiera manligt och kvinnligt i en ny kontext. (Kraft 2002). Det finns även en internationell diskussion i ämnet. Sommaren 2005 utgav en muslimsk organisation i USA broschyren “Women Friendly Mosques and Islamic Centers. Working Together to Reclaim our Heritage”. Här sägs: ”Make available designated space for women in the main prayer hall”.

Ämnet kan diskuteras i ett bredare *moderniseringsperspektiv*. Flera kvinnor vi har mött under fältarbetet har betonat det individuella i bruket av sjaal. Här – och i många andra sammanhang – medges stor variation på Koranens grund. Kvinnorummet rör kollektiva snarare än individuella graderingar och rumsavgränsningar i moskén. Under fältarbetet har det varit ett mer känsligt samtalsämne än politik. Sambandet mellan religiositet och modernisering är också vanskligt. Det visar t.ex. följande resonemang av Anthony Giddens: ”Sekulariseringen är utan tvivel en komplex process och verkar inte utmynna i att religiöst tänkande och religiös verksamhet försvinner fullständigt – förmodligen på grund av religionens grepp om vissa av de existentiella frågor som tidigare nämnts.

Likväl är de flesta situationer i det moderna livet klart oförenliga med att religionen skulle genomsyra vardagslivet. De religiösa kosmologierna har ersatts med reflexivt organiserad kunskap som vägleds av empiriska observationer och logiskt tänkande och är inriktad på materiell teknologi och socialt tillämpade koder.” (Giddens 1996). Han har ord för ett sekulariserat tänkande, men egentligen inte för nutida kristen, judisk eller muslimsk religiositet, monoteistiska religioner som rör ”livets alla aspekter”, även om de synliga gränserna mellan religiöst och profant/sekulärt varierar dem emellan.

Undersökningen har pågått i etapper under flera år och står i kulturmiljövårdens tjänst. Massmedia fortsätter att sprida schablonbilder av islam och muslimer. En forskare kan luta sig mot vedertagna vetenskapliga och etiska krav på källor, beskrivning, perspektiv och tolkningar, vederbörliga personhänsyn. Rollen som företrädare för en statlig myndighet bjuder till försiktighet, ibland kanske till större försiktighet än nöden kräver. En position mellan utanförskap och innanförskap skapas och revideras när så behövs.

Den sekulära statens hållning till religiösa samfund och kulturarv har naturligtvis betydelse. Frankrike håller fast vid en radikal upplysningstradition med tydliga gränser för den sekulära staten. Detta uttrycktes exempelvis i det s.k. slöjförbudet i skolorna. Den katolska statskyrkan avskaffades 1905. Den svenska pragmatismen är ett arv från reformationen, som såg genom fingrarna med många katolska bruk. 1700-talets svenska upplysning var i huvudsak varken radikal eller antiklerikal. I vår tid räknar stat och kommuner med de religiösa samfundens diakonala eller sociala arbete som ett samhällsarbete, bl.a. i flyktingfrågor och ungdomsarbete. Liksom i Frankrike skyddas inte kyrkobyggnader uppförda efter skiljandet mellan kyrka och stat.

Dialog kring religiösa kulturarv förutsätter respekt för svensk religionsfrihet, för rätten till respekt för religiositet som ett personligt val, rätten att vara ateist av personlig övertygelse och rätten att vara sekulär kristen eller sekulär muslim. Och den måste bidra till att bryta demoniseringen av islam. Dialog förutsätter respekt och bekräftelse, och det är grunden för diskussion och argumentation.

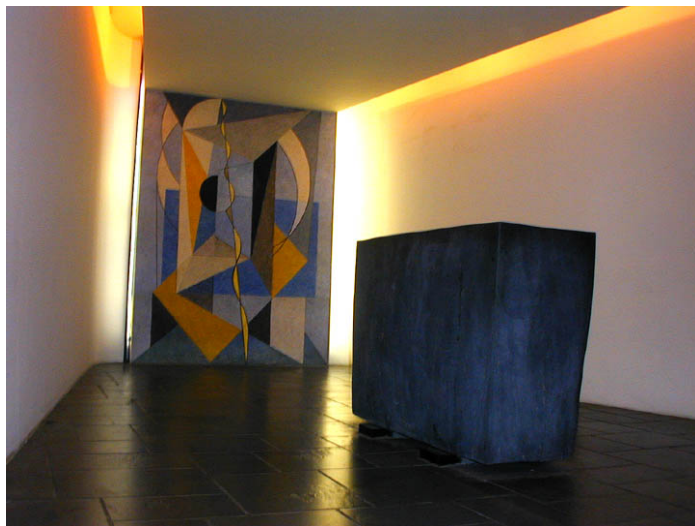
# Moskéer, kyrkor och meditationsrum

## Interreligiösa och konfessionslösa rum – en typologisk övning

I vår tid formas allt fler religiösa rum som överskrider äldre gränser mellan konfessioner, eller är utformade för att inte associera till någon viss konfession. De beskriver en utveckling av den kristna ekumeniken mot interreligiositet och religionsdialog, samtidigt ett behov av fridfulla, gestaltade rum i en tid då religiositet uppfattas som ett personligt val, alltså ett sekulariserat förhållningssätt. Här tas de upp för att de åskådliggör ett gränsland av religiösa rum mellan kyrka och moské. Man kan även dra in begravningskapell och lokaler för nyandliga rörelser, men det skulle föra alltför långt i detta sammanhang. En enkel typologi kan se ut så här:

*kapell - andaktsrum - meditationsrum - andrum - bönerum*

Kapell och andaktsrum betecknar kristna rum, men ”meditationsrum” och ”andrum” öppnar för andra religioner, även om ”andrum” även kan beteckna en verksamhet – ett nyare ord för ”andakt”. Ett ”bönerum” brukar syfta på ett rum för muslimsk bön.



UN Meditation Room, New York.

Ett berömt meditationsrum inrättades 1952 i FN-skrapan i New York för att betjäna kristna, judiska och muslimska trosbekännare. *UN Meditation Room* ombyggdes och nyinreddes 1956 på initiativ av Dag Hammarskjöld. Samtidigt blev det ett prov på 50-talistisk svensk form. Rummet är utformat som ett kristet kyrkorum och anknyter till samtida modernistiska kyrkor, men är ett konfessionslöst rum utan kristna symboler, även om Hans Beskows abstrakta målning i fonden associerar till en altartavla. Den som ber eller mediterar bär sin religion med sig. Hammarskjöld skrev i en vägledning:

“There is an ancient saying that the sense of a vessel is not in its shell but in the void. So it is with this room. It is for those who come here to fill the void with what they find in their center of stillness.” ([www.un.org](http://www.un.org)). Hammarskjöld hade fostrats i Nathan Söderbloms ekumenik, och här bidrog han till att modernisera den. Kanske kan man säga att meditationsrummet gestaltar FN:s deklaration om mänskliga rättigheter.

En referens för Hammarskjöld var säkert kapellet vid Armour Institute (Illinois Institute of Technology) i Chicago, ett ekumeniskt kapell uppfört 1952 efter ritningar av Mies van der Rohe. Interiören är ett modernistiskt kyrkorum med förhöjt korgolv, altare och kors mot en glasvägg täckt av ett tunt draperi. Ett metallräcke bildar gräns mot ”skeppet” med lösa stolar. Kapellet är främst känt som den enda religiösa byggnaden i arkitektens produktion och en given sevärdhet bland modernistiska kyrkor i USA.

Hammarskjölds meditationsrum är förebild för bl.a. Meditationsrummet vid Huddinge sjukhus, som drivs av Sjukhuskyrkan inom Svenska kyrkan. Andra avläggare är *Andrum* vid SU och dess motsvarigheter vid andra universitet och högskolor. De är f.d. lärosalar, inredda av formgivare till sparsmakade rum med konstverk i fonden, flyttbara bänkar och en inbjudande matta för all slags bön och meditation. Viljan att respektera religiös mångfald har förenats med modernistisk flexibilitet. Dessa rum används av muslimska studenter, för meditation i studentprästernas regi etc.



Andrum vid Stockholms universitet och Ekumeniskt bönerum vid Tensta gymnasium. Foto Eva Vikström.

En variant är bönerum för skolelever, t.ex. bönerummet vid Tensta gymnasium. Skolan lade in en stor orientalsk matta i en lärosal med glasad vägg mot en innergård. Rummet har flyttat vid flera tillfällen. Det iordningställdes efter förfrågan från muslimska elever, men av rättviseskäl blev det ett *Ekumeniskt bönerum* för alla de många religioner som är representerade vid skolan. Detta berättar rektor Ingrid Nyrell vid ett besök i februari. Det händer att muslimska elever tenderar att lägga beslag på rummet, och då får skolledningen ingripa. Rummets existens är inte okontroversiell och motiveras av den egalitära principen gentemot elever, föräldrar och lärare.



Flera stadsdelskyrkor upplåts för icke-lutherska samfund men så vitt känt ingen islamisk församling. Exempelvis har den katolska församlingen i Nacka använt Svenska kyrkans kyrksal i Fisksätra. I samma kyrksal hålls gemensamma andakter för kristna och muslimer. Stadsdelskyrkan i Råslätt i Jönköping används även av syrisk ortodoxa församlingen och Pingstförsamlingen. Det ser man även i kyrkorummets bildskrud. Korväggen är luthersk, men på västväggen ses ortodoxa bilder. Svenska kyrkan har även kapell med ekumenisk syftning, t.ex. *Arlanda kapell* i Sky City. Det invigdes 1993 och är utformat som ett traditionellt kyrkorum, men är öppet för stressade resenärer som vill stanna upp en stund, be eller meditera, oavsett trosriktning. *Andrummet i Fryshuset* i Stockholm inrättades 1997 av den ekumeniska Fryskyrkan och har fri inredning med en installation av trädstammar.

## Stora moskéer och små – ”källarmoskéer” och Islamic Centers

I november 2003 visades ett TV-program vid avslutningen av fastemånaden Ramadan med direktsändning från Stora moskén i Stockholm. Programledaren ställde ”källarmoskéer” mot ”riktiga moskéer”, medan de intervjuade muslimerna snarare talade om ”stora” och ”små” moskéer. Skulle det finnas fler muslimer om det fanns fler moskéer? Mehmet Kaplan, ordförande i Sveriges unga muslimer, svarade:

”Det är svårt att säga vad som kommer före vad, men jag tror framför allt att moskéerna måste upp ur underjorden. I dag är det källarmoskéer, alltså underjordiska moskéer som är svåra att ha insyn i och som är svårt att välkomna till. De församlingar som finns i de här mindre källarmoskéerna gör ju allt för att försöka bjuda in grannar och andra människor som har ett naturligt intresse, men det är svårt att bjuda in till något som man inte riktigt känner att det är någonting man vill visa upp. Men moskéer ovan jord, med en arkitektur som snarare drar åt det svenska arkitektoniska hållet än någonting som kanske finns i gamla hemländer, det är en framtid som jag tror kommer att leda till att fler och fler muslimer blir mera positivt inställda till sin religion, samtidigt som man i och med den här säkerheten kan välkomna och vara öppen och berätta varför och hur vi är muslimer, snarare än att kanske sluta sig, vilket jag tror är en fara i sig.” (Glädjefest i moskén, SVT 2, 25/11 2003).

Resonemanget om moskéer som måste upp ur underjorden syftar naturligtvis på att lokaler under jord sällan är fullt ändamålsenliga föreningslokaler. Kanske syftas även på en associationskedja som t.ex. framgår av ett tal av Frankrikes inrikesminister, Nicolas Sarkozy. När ett franskt muslimskt råd bildades i december 2002, sa han: ”What we should be afraid of is Islam gone astray, garage Islam, basement Islam, underground Islam. It is not the Islam of the mosques, open to the light of day”. (BBC News 2002-12-20). Rädslan för underjorden fick ny näring av bomdåden i Londons tunnelbana i juli 2005. Kampanjen ”Preventing Extremism Together” inleddes och rör bl.a. religion och ”Places of Worship”. United Reformed Church skrev eftertänksamt i ett remissvar: ”Incitement to terrorism is propagated by people, not by places of worship or buildings of another kind.” (november 2005, [www.urb.org.uk](http://www.urb.org.uk)).

Ordet *källarmoskéer* motsvarar engelskans *storefront mosques* och tyskans *Laden- oder Hinterhofmoscheen*. Orden syftar på återbruk av en viss lokaltyp – butiker eller lokaler vid bakgårdar i slutna hyreshusbebyggelse – men i praktiken används de för återanvända lokaler i allmänhet:

Storefront mosques:

"... numerous "storefront" mosques (parallel to "storefront" churches and temples) constitute a specifically Muslim reuse and makeover of the quintessential urban venue, the commercial storefront: a first-floor space facing on the street, its entrance flanked by glass windows for merchandise display, that is generally owned or rented by a business for use as a shop. In the terminology of vernacular architecture, the term storefront is extended to housing stock, such as apartments, suburban homes, or lofts, when it is transformed into markedly different spaces and new uses—in this case, to sacred space functioning as a mosque." (Susan Slyomovics, *The Muslim World Day Parade and "Storefront" Mosques of New York City*, i Barbara Daly Metcalf (ed.): *Making Muslim Space in North America and Europe*, 1996.)

”Sogenannte Laden- oder Hinterhofmoscheen”

”... Umnutzungen betreffen alte Fabrikhallen oder leerstehende Gewerberäume, Garagen oder ehemalige Ladengeschäfte (store front mosques), Wohnhäuser, Keller, Scheunen oder andere Nebengebäude. Solche Bauten liegen vorwiegend in den Industriegebieten der Städte oder falls doch im Zentrum, beispielsweise in den Hinterhöfen von Mietskasernen. Standort und Gestalt der sogenannten Hinterhofmoscheen lassen also meist sehr zu wünschen übrig." (Sabine Kraft: *Neue Sakralarchitektur des Islams in Deutschland*, 2002).

De små moskéernas tidiga historia i Tyskland och Frankrike har klargjorts av Ruth Mandel och Sabine Kraft respektive Gilles Kepel. I Tyskland gällde det föreningslokaler för turkiska ”Gastarbeiter”. Stadsdelen Kreuzberg i Berlin omgavs på tre sidor av Berlinmuren och blev känd som ”Kleine Istanbul”. Hyreshusbebyggelsen är tät med system av innergårdar. Moskéer vid sådana innergårdar kallades ”Hinterhofmoscheen” – bakgårdsmoskéer. Det är ett pejorativt begrepp, liksom svenskans ”källarmoskéer”. I Frankrike var Grande Mosquée i Paris länge ett isolerat monument. De första små moskéerna började inrättas på 1950-talet i förläggningar för nordafrikanska gästarbetare.



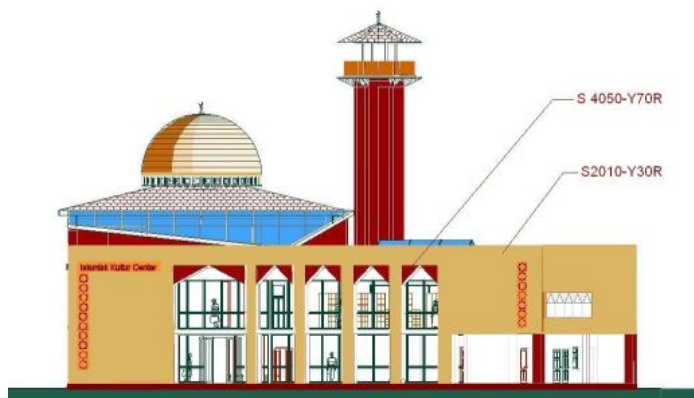
”Hinterhofmoschee” i Kreuzberg, Berlin och en plats för bön i en sydfransk gästarbetarförläggning, ”foyer”. Foton ur Barbara Daly Metcalf (ed.): *Making Muslim Space in North America and Europe*, 1996.

De första svenska moskéerna tillkom i ett skede när den muslimska gruppen var liten. De var gemensamma för en liten skara muslimer och överskred nationella gränser. Under andra världskriget kom en grupp muslimer till Sverige från det dåvarande Sovjetunionen, främst från Estland. Den första muslimska föreningen bildades 1949. Under 1950-talet bildades "Islam Församlingen i Stockholm". Olika lokaler hyrdes för verksamheten och ett muslimskt gravkvarter ordnades på Skogskyrkogården. En moské inrättades 1959 i Kärrtorp och användes under några år. Antalet muslimer växte och i början av 1970-talet bildades flera föreningar, ofta på nationell eller språklig grund. De inrättades egna moskéer i förhyrda föreningslokaler. Från 1990-talet formades "stora moskéer", gemensamma för alla, oavsett nationell härkomst, men olika moskéer för sunni- och shiamuslimer. Unga muslimer som fötts och/eller vuxit upp i Sverige identifierade sig inte lika starkt med föräldrarnas hemland.

"Islamiska kulturföreningen" torde vara det vanligaste namnet, både för nationellt och panislamiskt inriktade föreningar. Det syftar på religiös verksamhet, men även på en kulturell eller etnisk begränsning, påpekar Masooma Virani i Jönköping (telefonsamtal, januari 2006). Därför är Shiamuslimska församlingen i Jönköping registrerad som församling. Den startades av uganda-indier, men moskén är öppen för alla muslimer.

Hösten 2005 fanns det fyra moskéer som uppförts för ändamålet. Den äldsta ligger i Högsbohöjd i Göteborg (1976). Därefter följde Malmö (1983), Trollhättan (1985, nybyggnad 1995 efter brandattentat), och Uppsala (1995). Stockholms moské har inrymts i den gamla transformatorstationen på Södermalm och Västerås moské i gamla Pingstkyrkan. Av dessa "stora moskéer" tillhör Högsbomoskén Ahmadiya-rörelsen och Trollhättans moské är shiamuslimsk. De övriga moskéerna är sunnimuslimska.

Flera moskéer befinner sig på planeringsstadiet och har gjort det länge. Den nya moskén i Fittja i Botkyrka bör kunna invigas under 2006. För något år sedan togs första spadtaget för moskén i Södra Ryd i Skövde, men därefter har det gått långsamt. I Umeå har byggnadslov beviljats för en moské intill Ålidhemskyrkan, men projektet får kanske omarbetas, eftersom kupol och minaret är högre än detaljplanen medger. Moskén blir en panislamisk moské där alla muslimer kommer att välkomnas. Den får bönesal med kvinnoläktare och en mängd lokaler. Arkitekten Djamel Ouahrani har ritat en byggnad som samspråkar med Ålidhemskyrkans träarkitektur och läget i en skogsdunge (uppgifter från Umeå kommun och Jamal Suliman, Umeå moskékommitté, april 2006).



Umeå blivande moské. En ”svensk” moské med minaret i falurött trä. Fasadritning. [www.umea.se](http://www.umea.se).

En muslim kan be var som helst, oavsett plats. Platsen där man ber blir en moské, en *masjid*, men den behöver inte vara en bönelokal inrymd i en byggnad. ”Det är inte nödvändigt heller att bedja i en lokal. Var som helst på jorden kan man, eller en grupp av människor stå och bedja, bara det är rent och man skall vända sig mot Meckah”. Det påpekar imam Awad Olwan i Fisksätra (e-post 2005-07-02). Bönematta kan avvaras. Man kan bre ut kappan och skapa en ren plats, berättar en kvinna i Uppsala moské. Böneriktningen (*qibla*) kan tas ut med eller utan qiblakompass. ”Det finns dom som tar ut böneriktningen efter parabolerna”, säger hon. Det senare yttrandet är väl närmast ett talesätt som driver med föreställningar om muslimer. Innebörden är ändå att den centrala religiösa handlingen är oberoende av platsen, men att denna plats blir helig genom sin orientering och rituella renhet, och genom den religiösa riten, bönen. Rening kan ske på olika sätt, beroende på situationen, men resultatet är detsamma, en ren plats. Synen på rent och orent – *halal* och *haram* – utgår från *sharia* (den gudomliga lagen). Moskéen kan vara en fläck på marken, en utbredd bönematta i bostadens vardagsrum, ett bönerum i en mindre föreningslokal eller en storartad byggnad. Gränsen dras mellan heligt och profant, för att hänvisa till religionsforskaren Mircea Eliade. Gränsen är mer eller mindre temporär. En skogsglänta eller en vrå av arbetsrummet blir helig för tillfället, medan bönesalen i en moské är och förblir ett heligt rum. Det hindrar inte att bönesalen även kan användas för exempelvis sammanträden, om särskild samlingsal saknas. Dikotomin heligt och profant är alltså något trubbig. Ändå dras gränser på olika sätt, främst genom orientering och rening.

## Plats och kontext – en översiktlig inventering av små moskéer i Stor-Stockholm

Islams geografi i Stor-Stockholm fördelar sig på ett centrum i innerstaden och en livaktig periferi i förorterna. Förbindelselänkarna är tunnelbane- och pendeltågslinjerna. Stora moskéen på Söder är centrum i det sunnimuslimska Sverige och Stor-Stockholm. Den motsvarar Islamic Cultural Centre i London, Grande Mosquée i Paris och Grande

Moschea i Rom. Härtill finns ett 30-40-tal eller fler små moskéer, huvudsakligen i förorter där många muslimer är bosatta. I Stor-Stockholm finns åtminstone en shiamuslimsk moské, i Jakobsberg, här till Zainabiya Islamic Centre i Märsta, som är centrum för shiamuslimerna i Sverige. Flera informanter diskuterar distansen mellan sunni och shia, men även att det politiska skeendet i Irak gör ett närmande nödvändigt..

I platsens kontext kan man se små moskéer som en breddning av föreningslivet jämfört med situationen när förorterna var nybyggda. De är mötesplatser för troende muslimer på orten och lockar också mer eller mindre sekulära muslimer under Ramadan. En stor moské företräder också representativ offentlighet, islam och muslimskt liv gestaltat inåt och utåt med arkitektoniska medel. Förortens liv berikas av att den religiösa offentligheten vidgas. Samtidigt förslår inte lokalsamhället eller grannskapet för människor som besöker släkt i andra världsdelar på semestern, tittar på internationella TV-kanaler och vallfärdar till Mekka med flyg. Ändå är det i Fittja, Fisksätra och Råslätt som globaliseringen blir åskådlig.

Grannskapsbegreppet i 1940-talets mening är alltså inte förbrukat. Förskjutningarna kan avläsas i studier av förorter – från Edmund Dahlströms och Börje Hanssens sociologiska studier av familj, boende och trivsel i Hägersten och Vällingby, till integrationsprojekt och uppvärdering av miljonprogramsbebyggelse. Religion började nämnas när islam blev synlig i förorten, t.ex. i Ingrid Lundbergs studie av de s.k. kuluturkarna, "Kulubor i Stockholm. En svensk historia" (1991). En rapport från Mångkulturellt Centrum heter "Helger & Högtider. Folklore, migration och kulturarv" (2005). Religiösa högtider beskrivs utifrån deltagande observation, intervjuer och fotografering, bl.a. vid Ramadan i den nuvarande moskén i Fittja. Den nya moskén kommer att betjäna en vidare krets än turkiska invandrare i Fittja – muslimer i norra Botkyrka och Skärholmen. Gemenskapen kring islam betonas och etnicitet tonas ner i de föreningar som ingår i denna studie.

Här har det inte varit möjligt att utveckla ett regionalt rumsligt perspektiv, eller att se närmare på organisationsstrukturen. Intrycket blir ändå att Stora moskén på Söder närmast motsvarar Stockholms domkyrka (Storkyrkan) eller Katolska domkyrkan som en stor förenande helgedom, men inom en mindre fast organisationsstruktur. Det varierar hur enskilda människor utnyttjar den lilla moskén i bostadsområdet och den stora moskén i stan. Personer som arbetar i stan kommer oftare till Stora moskén än personer som i högre grad vistas hemma – kvinnor med små barn, äldre människor etc. De som arbetar eller går i skolan närmare hemmet kan också vara flitiga besökare, i ett fall föreläsare i Stora moskén. Den är ett religiöst centrum och ett informations- och utbildningscentrum. Där deltar man i en talrik bönegemenskap, där träffar man gamla bekanta och knyter nya kontakter. Butiken erbjuder bl.a. bönemattor med och utan qiblakompass, sjalar, radband, text- och moskébilder, torkad frukt, CD-skivor och kassetter med recitation av hela Koranen och – inte minst – islamisk litteratur. Här får ungdomar råd på vägen in i islam och det arabiska språket. Hit kommer nyfikna icke-

muslimer och går kanske hem med ”Koranens budskap”, den översättning som har rekommenderats av informanterna.

Kanske kan man säga att de små moskéerna i förortererna förenar människor inom ett mindre område kring islam och den islamiska föreningen. Alla muslimer på orten eller i trakten besöker inte bönen regelbundet, utan här finns en mindre kärna som alltid kommer, om än inte vid alla av dagens fem böner. Bland dem finns föreningens funktionärer. Under Ramadan utvidgas denna krets kraftigt. Kvällsbönen under Ramadan drar mer eller mindre sekulära muslimer till moskén. I den meningen tycks den motsvara advent i lutherska kyrkor. Jämte böner och andra religiösa aktiviteter bedrivs diakonalt arbete. Barnverksamhet med studier av Koranen och arabiska språket är religionsundervisning och har en given social funktion. Med barnen kommer de unga mödrarna och tvärtom. Föreningarna bedriver även verksamhet för ungdomar och förväntas göra det från kommunalt håll. En liten förening som den i Fisksätra har varken utrymme eller medel för ungdomslokaler med datorer men satsar av medlemmarnas tid. Fittja nya moské får de nya faciliteterna. Föreningarna har naturligtvis alltid bedrivit socialt arbete, men nu räknar kommunerna också med det. Det svarar mot det diakonala arbetets växande betydelse inom Svenska kyrkan.

Uttrycket små moskéer syftar på bönerum inrymda i föreningslokaler och det är svårt att uppskatta deras antal. Föreningarna hyr främst lokaler av allmännyttiga bostadsföretag och andra bostadsförvaltare. Föreningens namn antyder att lokalen innehåller ett rum som används för muslimsk bön. En eventuell utvändigt skylt brukar ange föreningens namn, någon gång att den innehåller en moské. Det förekommer även att små grupper av människor samlas till bön i mer eller mindre organiserad form i hem och andra lokaler.



Fittja gamla moské, i hörnet av låghusets souterrängvåning. Moskén vid Tenstagången i Tensta ligger två trappor upp, t.h. om frontespisen, som pryds av en muralmålning med fredsmotiv. Foto Eva Vikström.



Ramadan i Fisksätra 2005. Imam Awad Olwan reciterar Koranen under kvällsbönen. Foto ur Nacka Värmdöposten 2005:41.

Avsikten med den översiktliga inventeringen var inte att ta fram exakta siffror över antalet moskéer och kartera dem. Syftet var att bidra till karaktäristiken av ”små moskéer” eller ”källarmoskéer” genom att ta reda på var de ligger, i vilka hustyper, var i huset, i relation till platsens bebyggelse samt förvaltare. Inventeringen utgår från diverse adresslistor, är allt annat än fullständig och gäller främst exteriör fotografering. Bostadsföretagens synpunkter har inhämtats genom rundringning till större bostadsföretag i Stor-Stockholm. Resultatet kan sammanfattas på följande sätt:

De flesta små moskéer är bönerum i föreningslokaler för islamiska föreningar i förorter vid pendeltågslinjer och T-banans röda och blå linjer (Bredäng-Norsborg respektive Järvafältet). Det sammanfaller med demografiska fakta om var människor med utländsk bakgrund bor. I Tensta och Rinkeby har moskéer inrymts i centrumbebyggelse. En lokal i Tensta delar uppgång med ABF, stadsdelsförvaltningen och en resebyrå. Fler moskéer ligger i hyreshus från 1960- och 70-talen, ägda av kommunala bostadsföretag. Husen är tidstypiska lamell-, skiv- eller punkthus, oftast på gångavstånd från centrum. Här möter service- och hobbylokaler, små verkstäder, butiker och garage i husets källarvåning, gärna i hörnläge (t.ex. Fisksätra, Fittja, Jakobsberg). Källarvåningen i dessa 1970-talshus består av en souterrängvåning med en fönsterrad mot gatan. Moskéer helt ”under jord” – med högt placerade källarfönster – finns i något äldre hus med utgrävda källare (t.ex. Upplands-Väsby). I flera fall används bostadslägenheter eller lokaler i husets bottenvåning, bl.a. en f.d. vårdcentral på Järvafältet. Lägenheter flera trappor upp är ovanligt. I Flemingsberg har ett gårdshus mellan skivhusen blivit moské.

De flesta bostadsföretag hyr ut föreningslokaler till religiösa föreningar, exempelvis Svenska Bostäder, Botkyrkabyggen, Hüge, Väsbyhem och Sollentunahem. Företagen lämnar inte ut uppgifter om enskilda föreningar, och sådana uppgifter har inte heller efterfrågats vid rundringningen. Uthyrningen har inte varit kontroversiell - små moskéer

ligger i områden där det bor många muslimer, eller islam är dominerande religion. Tillgången på servicelokaler antas ha ökat genom att service har koncentrerats till förortscentra. Förhyrning som föreningslokal kräver inte heller planändring, vilket förhyrning som moské eller kyrka skulle göra.



Moské i gårdshus i Flemingsberg för Islamiska Kulturföreningen i Huddinge. Foton ur Värden 2003:3.

Huge i Huddinge kommun har presenterat moskén i Flemingsberg i en tidning som går ut till hyresgästerna, under rubriken "Gårdshuset blev moské mitt i byn" (Värden september 2003). Gårdshuset ifråga är en liten friliggande enplansbyggnad. Här kan bara en mindre del av de ca 2000 medlemmarna i Islamiska Kulturföreningen i Huddinge samlas till fredagsbön. En friliggande lokal är ändå fördelaktig i jämförelse med en föreningslokal i ett större bostadshus. Nackdelarna uppträder vid större folksamlingar. Botkyrkabyggen påpekar att man inte längre hyr ut bostadslägenheter som föreningslokaler, vilket förekom omkring 1985. I Råslätt i Jönköping finns "lägenhetsmoskéer" inrymda i marklägenheter och föreningen ifråga är liten.

Svenska Bostäder (SB) är värd för minst fyra moskéer på Järvafältet och för ett flertal religiösa föreningar av olika konfessioner i Stor-Stockholm. Man påpekar att dessa lokaler sällan är bra, dvs. det finns brister i brandskydd och utrymningsvägar, vilket blir påtagligt vid större folksamlingar. SB har hjälpt en syrisk-ortodox församling att anskaffa en lokal i en egen byggnad. Av samma skäl tvekar Svenska Bostäder inför att hävda kulturhistoriska värden i moskéer av det slaget enligt KML eller PBL (telefonsamtal med Henrik Vinell, Lokaler, SB, november 2005).

Moskéerna ligger alltså främst i tidstypiska servicelokaler i miljonprogramsförorter. Kanske kan man tala om en svensk modell för "små moskéer", som utgår från det svenska bostadsbyggandet och dess många "lokaler". Under 1940- och 50-talen betonades kontakter i grannskapet, under 1960-talet alltmer service, inte minst när hemmafruarna tog steget ut på arbetsmarknaden och efterfrågade barnomsorg. (Arkitektur 1968:3).

Svenska kyrkan skapar också nya religiösa rum genom återbruk av service- och butikslokaler, t.ex. i Bagarmossen och Farstastrand i södra Stockholm. Hammarby



sjöstad har visserligen fått egen stadsdelskyrka, men den stora kyrkobyggnadsfasen i förorterna är av allt att döma förbi. Behovet av mindre lokaler för gudstjänst- eller bönerum för olika konfessioner kommer inte att upphöra.

## Fem svenska moskéer

Här presenteras de fem moskéer som ingår i inventeringen. Det gäller alltså en selektiv inventering av rum, föremål och rit i relation till platsen, trosriktning, nationalitet, kön och generation 1970–2005 – eller av fem moskéer fördelade på fyra islamiska föreningar. Avsikten har varit att ta fram en belysande bild av moskétyper och interiörer i Sverige år 2005. Urvalet utgår från den översiktliga inventeringen och tidigare kända förhållanden, men har även styrts av vilka föreningar vi fick kontakt med. Här ingår två moskéer som har byggts för ändamålet – Uppsala moské och Fittja ännu inte färdigbyggda nya moské. Här ingår även tre små moskéer inrymda i föreningslokaler i större bostadshus: Fittja gamla moské, Fisksätra moské och en moské i Råslätt i Jönköping. Studien hade kunnat utgå från Stora moskén i Stockholm, men här var det värdefullt att lyfta fram mindre kända moskéer, stora som små. Stora moskén är ett givet referensobjekt. Uppsala och Fittja nya moské tillhör en panislamisk respektive en turkiskt orienterad förening, och det är tio år mellan dem. Fittja nya moské är även den första nybyggda moskén i Stor-Stockholm. En jämförelse mellan Fittja nuvarande moské och den nybyggda visar hur en stor islamisk förening har gestaltat två olika moskéer i ett tidsperspektiv som omfattar tjugo år. Moskéerna i Fisksätra och Råslätt är religiösa rum för små föreningar, men Fisksätra är en sunnitisk, panislamisk moské och moskén i Råslätt en shiitisk moské för en församling grundad av uganda-indier. Den senare har dokumenterats i samverkan med Jönköpings läns museum.

RAÄ:s inventering ”Nya svenska kyrkor” var en totalinventering av Svenska kyrkans kyrkobyggnader uppförda från 1920-talet till 1980-talet. Den gav underlag för att skydda ett urval kyrkobyggnader uppförda efter 1940 enligt KML – som ger generellt skydd för kyrkor uppförda före 1940. Inventeringen innehåller goda arkitekturhistoriska beskrivningar jämte åskådliga planer och foton. Däremot får man inte veta mycket om platser som Norsborg, Gottsunda, Resarö eller Mälarhöjden.

Islamstudien har ett vidare syfte än att peka ut objekt för tillämpning enligt KML. Dokumentation och beskrivning har tagit sikte på att vidga kulturmiljövårdens beprövade inventeringsmetoder och inkludera olika perspektiv. Det har skett genom in- och utvändigt besiktning av byggnad, rum och föremål, deltagande observation, fria samtal, samtalsintervjuer, arkivkällor (bygglov), korrespondens och litteratur. Moskéer beskrivs som rum för religionsutövning och annan verksamhet inom föreningarna. Byggnad, rum, inredning, föremål och användning relateras till platsens bebyggelse. Nordiska museet har utfört två bandinspelade samtalsintervjuer i Jönköping. Andra längre samtal sträcker sig över flera tillfällen och har även avsatt e-post. Härtill kommer kortare men givande samtal vid ett tillfälle. Sådana utsagor måste refereras med urskiljning. Det framgår om det gäller uttalanden av en eller flera personer och i vilket

sammanhang. Det svarar mot att många av de muslimer vi har mött under fältarbetet har betonat variation och individualitet på Koranens grund – givit motbilder till schablonbilder av muslimer som grupp. Imamer och funktionärer namnges.

Religionsutövning utanför moskén inkluderas främst genom att Nordiska museet har inlett insamling av islamiska föremål inom projektets ram. Den blev till ett begynnande samarbete mellan museum och informanter, t.ex. vid ett besök i Stora moskéns butik för att välja ut föremål för inköp.

En fotografisk dokumentation av de fem moskéerna har utförts av fotograf Mats Landin vid Nordiska museet inom ramen för FoU-medlen. Fotograferingen innefattar exteriör och interiör, inklusive bilder från middagsböner (utom Fittja nya moské). Det var värdefullt att få jämförbara bilder av en aktivitet, och bönen valdes som den centrala religiösa handlingen i en moské. Materialet blir tillgängligt i Nordiska museets arkiv. Exempelvis visar det Uppsala moské närmast intakt sen byggnadstiden 1995, Fittja gamla moské innan den överges och Fittja nya moské medan den ännu inte är färdigredd, liksom fredagsbön i en stor och en liten moské (Uppsala, Fisksätra).

Hur kan moskéer beskrivas? Vi kan referera till en studie av norska moskéer, ”Mosques in Norway. The Creation and Iconography of Sacred Space” av Saphinaz-Amal Naguib inom ramen för ett tvärvetenskapligt forskningsprojekt om kultur- och språkkontakter (2001). Den är intressant eftersom Naguib tar upp både stora och små moskéer, totalt 14 stycken, inklusive Norges enda nybyggda moské. Här tas ett brett grepp på hur rum för muslimer har skapats i Norge. Grunderna i moskéns uppbyggnad och symbolik refereras. De stora konstvetenskapliga tankebyggena kring symboltolkning berörs, från ikonografi till semiotik. Däremot tillämpas de knappast på de norska moskéernas rum och föremål. Inte heller redovisas byggnadshistoriska uppgifter och planritningar.

Hur fogar man ihop hus, rum och människor? Ansatsen till bredd i fältarbete och materialinsamling har redan berörts. Beskrivningar kan uppställas på olika sätt, men det finns inga tydliga ”beskrivningsmodeller”, utöver Sveriges Kyrkors disposition av kyrkobeskrivningar. Oavsett uppläggning måste beskrivningarna syfta till jämförbarhet. Därför är fältarbetet också betjänt av en checklista för dokumentation av byggnad och inredning. Fältarbetet i inventeringen har alltså haft en vidare inriktning än brukligt vid dokumentation av rum och föremål i kyrkor och andra byggnadstyper. Visningar har inriktats på dialog och samtal kring rum, rit och föremål, mindre på systematisk fältbesiktning. Inventeringen brister i dokumentation av rum och föremål, men beskrivningarna stöds även av ritningar och litteratur. Bönesalens utformning och föremål belyses med sikte på hur allmänna islamiska bruk gestaltas i ett specifikt rum.

I de följande texterna finns en ambition att beskriva det religiösa rummet i platsens kontext, att förena bekräftelse med saklig distans, byggnads- och föremålsbeskrivning med iakttagelser av verksamheter, enskilda personers utsagor med litteraturreferenser, det individuella med det allmänna. Den första texten om Uppsala moské följer direkt

Sveriges Kyrkors disposition och jämförelser mellan kristet och islamiskt spelar viss roll. Samtidigt är författaren en närvarande betraktare och antikvarie som kommenterar och jämför, betraktar och talar med människor, relaterar vad de säger. De följande beskrivningarna är friare och här spelar platsens bebyggelse och religiösa förhållanden större roll. För Fittja är det historiska förloppet kring de två moskéerna viktigt, från ”källarmoské” till stor moské. Det är även intressant att jämföra nybyggnaden med Uppsala moské. Annars finns en ansats att karakterisera ”små moskéer” utifrån Fittja, Fisksätra och Råslätt, relativt likartade platser, men med föreningar och lokaler av olika storlek och medlemsammansättning. För källor hänvisas till källförteckningen.

Texterna har granskats av företrädare för respektive förening: Emin Poljarevic (Uppsala), Ismail Okur (Fittja), Awad Olwan (Fisksätra) och Masooma Virani (Råslätt). Det är värdefullt i en undersökning som tar sikte på dialog.

## Uppsala Moské



Uppsala moské från norr. Utsikt från minareten: Uppsalasilhuetten med domkyrkan. Foto Mats Landin.



Svartbäcken och Kvarngärdet. Kartutdrag [www.hitta.se](http://www.hitta.se)

Uppsala kräver ingen närmare presentation. Domkyrkan blev grunden för universitetet och kungens slott är ännu bostad för landshövdingarna i Uppsala län. Under 1800-talet blev Uppsala en betydande industristad och järnvägen blev gräns mellan det akademiska Uppsala kring Domkyrkan och arbetarnas Uppsala kring Vaksala torg. Det senare blev utgångspunkten för folkhemmets Uppsala. Det är berömt genom bostadsområden som Sala backar och Tuna backar, ritade av stadsarkitekten Gunnar Leche. Bland nyare bostadsstadsdelar märks Gottsunda, byggt på 1970-talet söder om stadskärnan.

De kyrkliga förhållandena präglas av Svenska kyrkan och dess församlingar. Den mest kända nyare stadsdelskyrkan är Gottsunda kyrka, ritad av Carl Nyrén och invigd 1980. Olika kristna samfund är representerade, från Pingstkyrkan till Katolska kyrkan och ortodoxa kyrkor. Uppsala är även känt som bas för Livets Ord, som bildades 1983 och mer än något annat svensk samfund kom att representera "framgångsteologi" efter amerikansk modell. Uppsala moské invigdes 1995 och är en av landets fyra bevarade nybyggda moskéer från 1970-, 80- och 90-talen.

Islamiska föreningen i Uppsala bildades 1978. Föreningens historia fram till moskébygget kan sammanfattas efter Pia Carlssons och Ingvar Svanbergs bok om moskéer i Sverige (1995). Sedan starten har föreningen samlat muslimer från många länder i flera världsdelar. Hösten 1979 kunde man hyra en vindslokal i centrum för att fira Ramadan. Stöd kom från Ekumeniska rådets diakoncentrum. Senare flyttade föreningen till en tvårumslägenhet, även den i centrum. Föreningen växte och 1982 begärde man att få köpa en nedlagd Konsumbutik i stadsdelen Tuna backar. Lokalen hade förvärvats av kommunen i tanke att förvandla den till barnstuga. I stället stod den tom, men hyrdes ut en kortare tid till en musikaffär. De boende anförda av en HSB-förening motsatte sig tanken på en moské i gamla Konsum. Tuna backar är klassisk folkhemsmark i Uppsala, och HSB hade knappast börjat tala i termer av mångfald. Året efter köpte föreningen en villa i samma stadsdel, med ekonomiskt stöd av Muslimska

Världsförbundet (Rabita) i Saudiarabien. Där fanns utrymme för att skapa en moské, men detta krävde planändring. Bygglov avslogs, men den islamiska föreningens sak stöddes bl.a. av ett kommunalråd som hänvisade till religionsfriheten och kritiserade HSB. Nybyggnadsfrågan drevs av en moskéstiftelse. 1984 ansökte man om tomt för en moské och anvisades bl.a. den tomt där moskén kunde invigas 1995. Den ligger i stadsdelen Kvarngärdet i Uppsalas norra utkant, nära villamoskén. Tomten i hörnet av Gamla Uppsalavägen och Vattholmavägen gränsar till Lötens sportfält, Diöshallen och Scandic Hotel. Denna utkant på Uppsalaslätten ansågs vara på väg att utvecklas till ett småindustriområde, vilket en moské skulle kunna bidra till att motverka. Detaljplan för denna tomt antogs 1984, men bygget fördröjdes av ekonomiska skäl. Under tiden användes villamoskén efter dispenser. Förhandsförfrågan om bygglov för nybyggnaden inlämnades i december 1993, prövning och beslut följde under 1994 och 1995 kunde moskén invigas. Då hade föreningen omkring 800 aktiva medlemmar.

Uppsala moské ligger inte nära ett stort bostadsområde där en stor andel av invånarna har utländsk bakgrund, till skillnad från moskéerna i Malmö, Trollhättan och flera projekterade stora moskéer. I så fall borde den ligga närmare Gottsunda, där många muslimer bor. Dit är det ungefär en mil. Flera äldre kvinnor ses också anlända i taxi till fredagsbönen. Det uppges även finnas bönelokaler i Gottsunda, men de berörs inte här.

Numera är Uppsala moské markerad på turistkartan. Trafiken i omgivningen är livlig och karaktären av utkant är påtaglig. Ändå är det gångavstånd både till Vaksala torg, Domkyrkan och Carolina Rediviva. Domkyrkotornen ingår i Uppsalasilhuetten, sådan den ter sig från moskéns tomt. Norrut är det inte långt till Gamla Uppsala. Vägen till en moské var knagglig, men debatten betecknas som relativt sansad, fast den berörde det kristna arvet, Uppsalas stadssilhuett, islamistisk terrorism, kvinnans ställning i islam, böneutrop etc. En paroll på Sverigedemokraterna valaffisch 1994 var att stoppa moskébygget. Uppsala Nya Tidning var ledande debattforum. Under senare år har bevakningen till stor del gällt föreningens ekonomi, imamens avlöning och brytningar mellan nationaliteter. Moskéstiftelsen existerar inte längre. Andra halvåret 2005 har man saknat en egen imam och bönen har bl.a. letts av imamer från Stockholm.

Föreningen presenterar sig utåt genom att ta emot besökare och ha fredagsbönen öppen för allmänheten. Hemsidan växer och informerar bl.a. om bönetider och program, har Månadens Vers och länk till Islamiska informationsföreningens bildspel om islam. Här finns moskébilder som kan bli bakgrundsbilder i mobilen. Man kan ladda ner Koranen i en digital version, "The Holy Quran", utvecklad av en student i Uppsala. I Islamic Finder, en internationell databas över moskéer och organisationer, nämns fem dagliga böner, muslimska begravningar och islamiska föreläsningar bland aktiviteterna.

Det finns även en ungdomsförening, Muslimska Ungdomsföreningen i Uppsala (M.U.F.U.). Den har en egen lokal i bostadsområdet Gränby i närheten av moskén. Ett flygblad från föreningen anger mottot, "Islam följer inte utvecklingen islam är

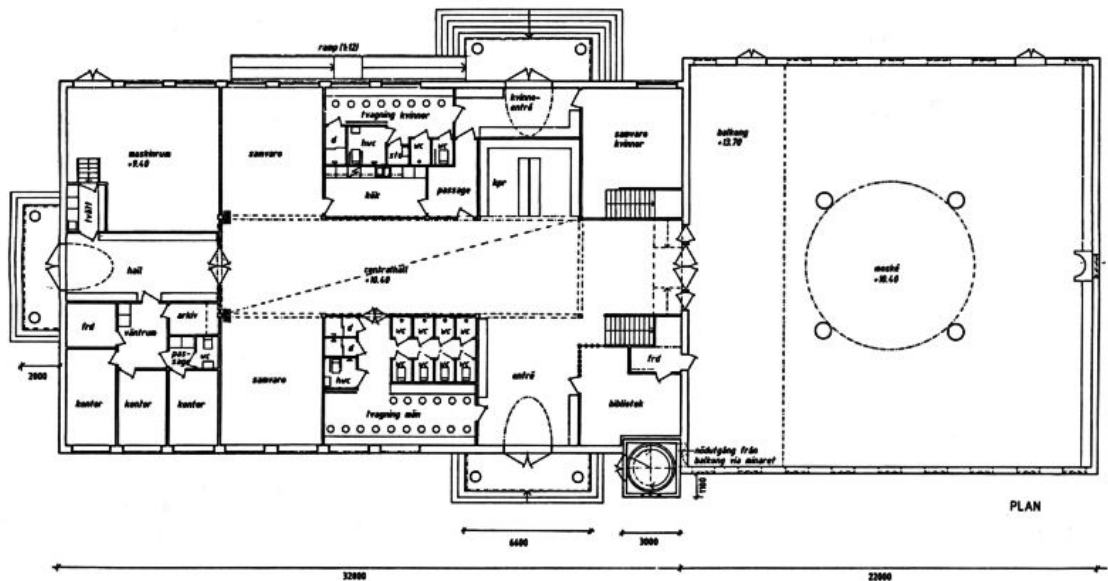
utvecklingen”, och syftet ”Främsta uppgifter är att fungera som en samlingspunkt för ungdomar samt att motverka islamofobin i vårt samhälle”. Hösten 2005 ordnades t.ex. ”Koranläsning för Systrar” varje lördag med en kvinnlig lärare.

Fältarbetet i Uppsala har gällt tre besök i moskén, alla i samband med bön – en form av deltagande observation med möten och olika samtal. Vid besöken i juni och november visades moskén av Mona Abdi respektive Emin Poljarevic. Uppsala moské är en stor moské, men en besökare som lyssnar till fredagsbönen utan att själv be förblir knappast anonym, åtminstone inte på kvinnoläktaren – till skillnad från Stockholms moské, där man ser långt fler nyfikna icke-muslimer. Presentationer och frågor ledde till en rad samtal som har bidragit till att forma den bild som här ges av Uppsala moské.

Projekteringen av moskén och den uppförda byggnaden framgår av bygglovshandlingar, jämte en konstvetenskaplig C-uppsats om Uppsala moské av Petra König (1997). Förhandsförfrågan om bygglov inlämnades i december 1993. Byggnadskommittén hade anlitat Junestrand-Karlson arkitektkontor AB i Stockholm, som tidigare hade planerat en källarmoské i Stockholm och en aldrig utförd moské i Örebro (König 1997). I projekteringen medverkade även arkitekten Djamel Ouahrani som vid samma tid deltog i planeringen av Stockholms moské tillsammans med arkitekten Margareta Källström (ARKSAM). Ouahrani är knuten till Institutionen för Byggnad och Arkitektur vid Lunds Tekniska Högskola och har algerisk bakgrund. Under senare år har han arbetat med flera moskéer under planering, de i Växjö och Umeå.

Mosképrojektet i Uppsala beskrevs på följande sätt av arkitekt Rolf Junestrand i förhandsförfrågan i december 1993:

”Avsikten är att uppföra en moské, en minaret och därtill hörande församlingslokaler. Symbolvärdet är en viktig ingrediens i arkitekturen, samt att klart markera byggnadens speciella funktion, då någon tveksamhet om denna ej får råda. Den blåa moskén är en hallbyggnad med läktare och har en byggarea på 484 kvm. På hallen vilar en kupol som höjer sig 14 meter över omkringliggande mark. Kupolen vilar på en pelarkrans i hallen och har vid basen ett fönsterband som ger det klassiska överljuset. Hallens ytterväggar är 7 meter höga och avslutas med ett kraftigt utskjutande uppkonsolat tak. Dessa väggar är putsade i blått och karaktäriseras av utskurna fönster med klassisk islamsk karaktär. Moskén är ett rum där ljuset och proportionerna är det primära. På terrassen framför huvudbyggnaden står minareten och höjer sig 22 meter över nollnivån, och som avslutas med en balkong som kröns av en toppkupol. Minareten är fristående och har med sin höjd och karaktär ett oerhört stort symbolvärde. Från terrassen leder huvudingången genom en tydlig fasadmur in i byggnaden. Församlingslokalerna är inrymda i en lägre byggnadsdel och innehåller kontor, bibliotek, samlingslokaler och våtrum. Dessa väggar är putsade i terracotta och lokalerna har en byggnadsarea på 598,5 kvm.”



Uppsala moské, plan 1994. Stadsbyggnadskontoret, Uppsala kommun.

Arkitektskisserna visar väst- och sydfasaderna som vetter mot två trafikerade vägar. Där har moskén en rektangulär förhall under platt tak och terracottafärgade väggar med låga, asymmetriskt placerade bandfönster. Till hallen sydgavel är fogad en högre, kvadratisk hallbyggnad för bönesalen, ”den blåa moskén” i arkitektbeskrivningen. Den har flackt pyramidtak, genombrutet av en mittkupol med svagt karnisformad kupol över ett fönsterband, mot öster spetsbågiga fönster, även de i asymmetrisk placering. Sydväggen – qiblaväggen – är sluten, med undantag för ett triangulärt fönster som markerar bönenischen. Minareten skulle stå framför huvudingången i norr, som pendang till bönenischen i andra änden av en nord-sydlig axel. I förslaget ställdes alltså en förhall med församlingsdel i västerländsk modernism intill bönesalens orientaliserade byggnad ”med klassisk islamsk karaktär”.



Uppsala moské, sydfasad. Foto Mats

Landin.



Den moskébyggnad som invigdes 1995 skiljer sig delvis från 1993 års skisser, men följer bygglovsritningarna från 1994. Kvar är huvudprincipen med en lägre rektangulär byggnad med förhall och biutrymmen, fogad till en högre bönehall med kvadratisk plan och mittkupa. Planen är enkel och åskådlig med rum kring ett mittstråk från förhallens huvudentré i norr till bönesalens bönenisch i söder. Den nord-sydliga axeln korsas av en öst-västlig axel nära nog i byggnadens mitt. Det är mans- och kvinnosidan i väster och öster, med separata entréer och tvagningsrum m.m. Byggnaden har en huvudriktning, mot Mekka, där Koranens budskap mottogs av Muhammad. Böneriktningens innebörd kommenteras i Islamguidens text om bönen: 'Böneriktningen ger en "orientering" i tillvaron i både bokstavlig och symbolisk mening. Man ber i den riktningen, djuren som slaktas vänds åt det hållet, man begravs med ansiktet mot Mekka, moskén byggs riktad mot Mekka.' ([www.islamguiden.com](http://www.islamguiden.com)). Den andra planbildande principen i Uppsala är könens symmetri, eller könsseparering. Hallen med sin glasade lanternin motsvarar en öppen gård med brunn – tvagningsrummets föregångare – framför en bönebyggnad i t.ex. arabisk tradition. En fontän var påtänkt i Uppsala, men blev inte utförd. Bygget finansierades genom insamling och donationer, bl.a. från Saudiarabien.

Tomtytan medger ingen egentlig park. Tomten är flack och upptas av gräsmattor, asfalterade parkeringsytor och cykelvägar utmed gatorna.

Exteriören skiljer sig från de första planerna. Färghållningen är gulbeige i väggar mot gröna plåttak. Förhall och bönehall har en enhetlig exteriör med grunda blindarkader som löper runt hela byggnaden. Den är uppförd av betongelement med en arkadbåge i varje element. Arkadbågarna är perspektiviskt avtrappade och har fönster av bågens form, i förhallen rundbågiga och i bönehallen högt placerade spetsbågiga fönster. Qiblaväggen mot söder är sluten, med undantag för ett spetsbåigt fönster över bönenischen. På det sättet synliggörs bönenischen i exteriören och mot Gamla Uppsalavägen. Taken är flacka och avvalmade med vida språng och överljus, i förhallen en långsträckt lanternin, i bönehallen en rund kupa som vilar på ett fönsterband. Entréerna är enhetligt utförda med portiker – två glest ställda rundpelare som bär upp trekantsgavlar med sadeltak. Gavlar har välvda urtag nertill som tar upp arkadernas rundbågeform och upprepas i lunettfönster över portarna.

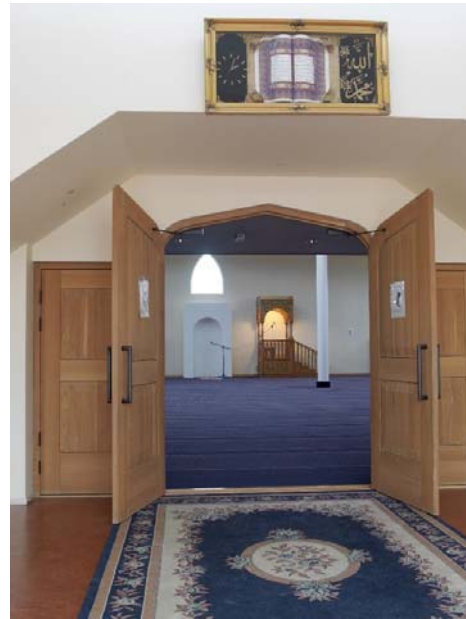
Vid västväggen, i gränslinjen mellan förhall och bönehall står minareten, utropstornet. Den ser ut som en kraftig rundpelare med vågformad bandrustik och bär en glasad balkong (chatri), krönt av ett konformat tak med kupa och månskära. Liksom i Stockholm har minareten en symbolisk roll, eftersom böneutropen äger rum i bönesalen. Minaretrappan fungerar dock som utrymningsväg från läktaren.

Uppsalamoskéns arkitektur anknyter till en panislamisk arkitektur där man tydligt ser att byggnaden är nyuppförd, men där symbolmättade islamiska motiv har infogats på ett antydande sätt, t.ex. minaret och bågformer som är vanliga i arabiska moskéer. Andra

exempel är moskéerna i Malmö och Stockholm, liksom Islamic Cultural Centre i London. Byggnaderna är ändå unika genom att variera i plan och uppbyggnad. I Malmö finns t.ex. en öppen förgård, i Uppsala en täckt förhall. Grande Mosquée i Paris har snarare prägel av en nordafrikansk moské återskapad i 1920-talets koloniala huvudstad. Sedan 1970-talet har arkitekter diskuterat förutsättningar för en svensk moskéarkitektur – former som förenar klassiska islamiska traditioner med svenska traditioner och hänsyn till platsen (jfr Caldenby 1977). Mosképrojektet för Umeå är en intressant ansats.

Så långt har den här beskrivningen i stort sett följt Sveriges Kyrkors modell och med tonvikt på arkitekturbeskrivning. Nu kommer turen till interiören, men var ska vi börja? Interiörbeskrivningar av kyrkor brukar börja vid altaret och sluta med tornets klockor. Kyrkan riktas mot altaret och moskén mot bönenischen. Altaret gestaltar den kristna tanken om hur Gud blev människa genom Jesus Kristus. Islam godkänner inte detta förmänskligande av den ende guden. Människan kommer Gud närmast i bönen och den bedjande vänder sig mot Mekka. Världens moskéer har olika orientering, beroende på platsens läge i förhållande till Mekka. Interiörbeskrivningen av moskén kan alltså börja i bönesalen, det heliga rummet, men här ska vi i stället gå två olika vägar dit, först raka vägen från huvudentrén, sedan via kvinnoingången vid fredagsbönen.

Huvudentrén leder till en smal hall, kantad av vita skohyllor av konsoltyp. På ömse sidor finns kontorslokaler och maskinrum. Dubbeldörrar leder rakt fram till för- eller centralhallen. Öppningen kröns av en glasruta med en rektangel av trä inskriven i en romb. Centralhallen är en bred gång med valmat sadeltak av glas. Väggarna är vita och golvet har rödbrun plastmatta. Vissa väggpartier upptas av brädor med klädkrokar. Hallen vidgar sig på var sida i mindre samlingsrum med sittmöbler. Sedan kommer tvagningsrummen, för män i väster och kvinnor i öster, det senare med anslutande kök. Den rituella tvagningen före bönen görs endera i hemmet eller i moskéns tvagningsrum. På manssidan följer männens entré med skohyllor och dörrar till bibliotek och kiosk. Här övergår lanterninen i ett platt innertak, därefter i ett lägre treadingstak under de slutna läktartrapporna på ömse sidor om hallen. Här är entrén till bönesalen, dubbeldörrar med infattning i form av en tryckt spetsbåge och flankerande, lägre dörrar. Över entrén hänger en tavla med den uppslagna Koranen i trä, målade citat och ett ur. Utan att ha skärskådats på nära håll ser den ut att kunna dateras till 1920 – 50-talen, men två tillfrågade män kommenterar leende att det är ”kitsch”, att tavlan är högst tio år gammal och att ramen möjligen genomgått någon sorts antikbehandling. Kanske har den saudiarabisk eller syrisk proveniens.



Uppsala moské. Centralhallen med överljus mot huvudentrén. Ingång till bönesalen. Foto Mats Landin.

Bönesalen i Uppsala är ett kvadratisk rum med mittkupol som uppbärs av fyra runda pelare. Förhållandet mellan vägghöjd och höjden till kupolens hjässa är 1:2. Rummet har höjd och rymd. Det luftiga intrycket förstärks av den sparsamma möbleringen. Väggar och bönenisch är vitputsade och det platta innertaket täcks av vita, kvadratiska plattor. Pelarna är också vita, men med svarta baser. Rummet får riklig belysning från kupolens bandfönster och högt placerade väggfönster samt rader av ljuspunkter infällda i innertaket. Mot vita väggar och tak står en mörkblå, heltäckningsmatta med blålila tvärränder som markerar platser för de bedjande. Härtill kommer träfärger i läktarens genombrutna skrank, predikstol och bokhyllor, golvlister och ingångsdörr. Ljuset från kupolen förändrar färger och dagrar. Vid middagsbönen den 8 juni tecknade fönstren skarpa skuggor på mattan och vid samma bön den 25 november föll ett rött stråk in över pelarna med den nedåtgående solen.





Uppsala moské. Bönesalen vid fredagsbön: qiblaväggen, *mihrab* och *minbar*, läktaren. Foto Mats Landin

Den fasta inredningen består av bönenisch, predikstol och kvinnoläktare. Bönenischen (*mihrab*) står mitt på sydsidan och kröns av ett fönster. Den vita nischen är svagt framspringande och absidformad med slät, rektangulär omfattning. En strålkastare i taket ger punktlys åt bönenischen. Till vänster om nischen hänger ett väggur med rund urtavla och enkel infattning. Ett ur av samma typ finns på läktarskranket. Uren påminner inte om bönetiderna, meddelar Emin Poljarevic, utan ger en generell bild av det mänskliga livsloppet, av födelse, levnad och död.

Predikstolen står till höger om bönenischen och används vid fredagsbönens oration (*khutba*) och predikan. Referensen är den stege som Muhammad skall ha byggt 629 för sina predikningar i Medina. Den hade två steg och högst upp ett säte som liknade en tron. I predikstolarna i Fittja och Fisksätra är platsen högst upp tom – den är i symbolisk form reserverad för Muhammad. (Frishman & Khan 1994). Predikstolen i Uppsala liknar snarare en luthersk predikstol med underrede, sidotrappa, korg och ljudtak. En stege med tre steg av betong finns dold inuti trappan. Predikstolen är tillverkad av en hantverkare i Uppsala och skänkt till moskén. Den är mahognyfärgad, har kvadratisk plan med rakt underrede med speglar och fyllningar som pryds av åttauddiga ornament inom bågfält. Korgens skrank är genombrutet med svarvade balusterdockor. Från hörnstöden stiger, svarvade dockor och uppstår rundbågar som formar ljudtaket. Bågfälten inskrivs av bandornament och i svicklarna finns runda textornament. Taket är platt med profilerad krönlist. På norrsidan finns en inskription på arabiska under krönlisten: ”Människor! Vi har skapat er av en man och en kvinna och Vi har samlat er i

folk och stammar för att ni ska lära känna varandra.” (Koranen Sura 49, De inre rummen, vers 13). I Knut Bernströms kommentar sägs orden om mannen och kvinnan syfta på att människorna har ett likformigt biologiskt ursprung, eller på allas lika värde. Indelningen i folk och stammar är ”ett medel att främja snarare än att försvaga deras vilja att förstå och värdesätta den väsentliga mänskliga enheten bakom de yttre skiljaktigheterna; och på motsvarande sätt fördöma ras-, nations- och stamfördomar”.

Kvinnoläktaren löper utmed hela norrväggen och kallas ”Bönebalkong för kvinnor” i hemsidans bildgalleri. Pelarstöden upprepar kupolens pelare, men i mindre format. Bjälklaget täcks av ett träfärgat band med ett ur över entrén. Skranket består av träskivor som är genombrutna i ett gallerliknande rutmönster och bildar fack, sammanfogade av vitmålade metallståndare. Skranket är högre än en människa, men når inte upp till taket. Läktarskrank och pelarstöd är nästan identiskt utformade i Uppsala och Stockholm.

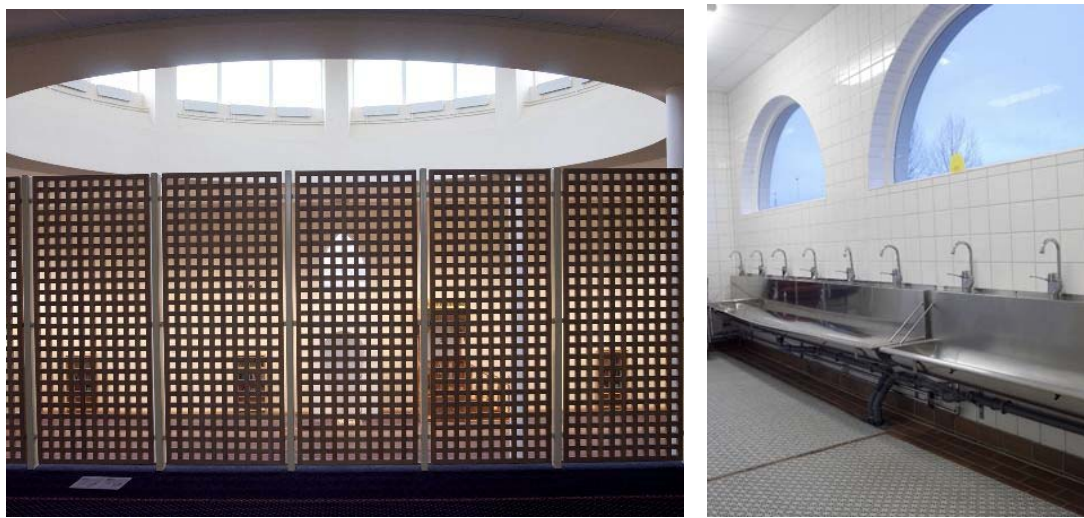
Rummets lösa föremål består av glest placerade bokhyllor, fyllda med Koranen och andra skrifter, härtill enstaka lösa stolar. En liten modell av Klippmoskén i Jerusalem står på ett fläktskåp i bönesalens sydvästra hörn.

Enligt Königs uppsats hade arkitekten tänkt sig en rikare utsmyckning än den som blev utförd – Koraninskriftioner i kupolen och mosaikklädda kolonner, väggar klädda med höga bokhyllor, specialritade fläktskåp, dessutom marmorgolv och dekorerade väggar i förhallen. Samtidigt uppges företrädare för föreningen ha sagt sig i stort sett ha varit nöjda med inredningen sådan den blev (1997). Arkitekten tycks ha haft osmanska (turkiska) förebilder, medan en avskalad inredning ofta relateras till arabisk tradition.

Bönen tillhör islams fem grundpelare och är formaliserad genom rörelser, åkallan och läsningar. Den är indelad i flera enheter som kombineras på olika sätt i dagens böner. Middagsbönen (*Dhur*) är längst. Bönen inleds med att man stående lyfter händerna mot öronen med uppåtvända handflator och säger ”Allaho Ahbar” (Gud är störst). Fredagens middagsbön är veckans huvudgudstjänst och inkluderar predikan på arabiska och svenska. Det hör till mannens plikter att delta i fredagsbönen i moskén, men är frivilligt för kvinnor. Sura 62 i Koranen är ägnad *Al-Djumu'ah* (fredagsbönen): ”Troende! När böneutroparen kallar till fredagsbönen, lämna då handel och köpenskap och skynda er dit där Guds namn åkallas, detta är för er det bästa – om ni [bara] visste! Och när bönen är slut skall var och en gå tillbaka till sitt för att söka det som Gud i sin godhet [beviljar honom].” (verserna 9-10).

Vi går ut igen och väljer kvinnoingången på östsidan. I Uppsala uppmanas kvinnor att delta i fredagsbönen på läktaren. Innanför entrén finns en smal hall med klädhängare och skohylla. Rakt fram för en passage till köket. Tvagningsrummet med tvåtränna och bås för toaletter ligger till höger. Dörren till vänster leder till en lektionsal möblerad

med äldre skolbänkar. Här finns trappan till läktaren. Trapporna från mans- och kvinnosidan möts i det övre trapplanet som bildar entré till läktaren. Hit har inte män tillträde under bönen. Läktaren är lika bred som bönesalen och har samma tvärrandade matta. Vid ytterväggarna finns skyddsräcken framför fönstren. Rakt fram ser man sydväggen med bönenisch och predikstol genom det genombrutna skranket. Man ser imamen bättre här än i Stockholm, där läktaren är placerad vid salens ena kortsida, men sikten vore bättre om man kunde se över skranket, som i kyrkor, konsertsalar etc. Skranket är ett skyddsräcke för att ingen ska falla ner från läktaren, men genom sin höjd fungerar det också som en rumsavskiljare mellan moskéns kvinnliga och manliga rum.



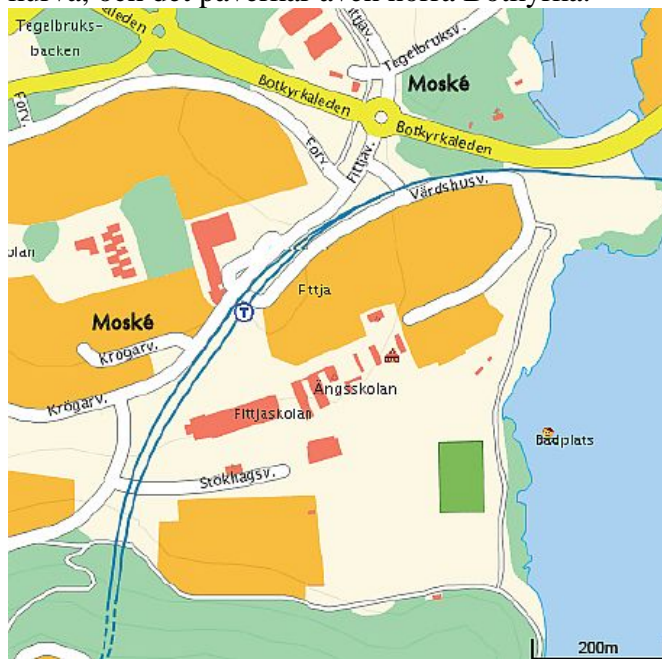
Uppsala moské. Kvinnoläktarens skrank och kvinnornas tvagningsrum. Foto Mats Landin.

Mot norrväggen står några stolar samt bokhyllor. Stolarna används främst av äldre kvinnor som vill delta i bönen, men inte orkar knäböja på golvet. De antyder rörelserna sittande, t.ex. genom att böja sig fram med händerna på knäna när de andra kvinnorna knäböjer med pannan mot golvet.. Kvinnor som inte deltar i bönen sitter också på stolar eller golvet bakom de bedjande. Det kan gälla menstruerande kvinnor som inte deltar i bönen men ändå vill närvara. Besökande icke-muslimer kan anvisas sittplatser, som då blir hedersplatser för personer som behandlas som gäster.

Imamen inleder predikans svenskspråkiga del med den kollektiva hälsningsfrasen ”Kära bröder och systrar”. Dagens ämne den 25 november är girighet. Den som får Allahs tillåtelse att leva på jorden får sin livslängd, ägodelar m.m. bestämd vid födelsen, en summa som ärvs eller förvärfvas. Man måste förvalta detta för att komma till paradiset, och det kräver att man tyglar och bemästrar sig. I kristna termer gäller det att förvalta sitt pund, sin stund på jorden. Tro och handlingar går hand i hand. I bönens slutskede sitter ca 40-50 systrar i rad utmed den breda läktaren. Det är kallt i bönesalen. Under kupolens fönsterband finns radiatorer. Många systrar och bröder bär ytterkläder. Ingen sjal är riktigt den andra lik.

## Moskéerna i Fittja

Botkyrkastaden i norra Botkyrka tillhör de mest kända förortsområdena i landet från 1960- och 70-talen och är ett exempel på tillämpning av den s.k. lex Bollmora. 1947 års bostadsfrämjandelag ändrades 1959. Kommunernas kapacitet att bistå bostadssökande med fullvärdiga bostäder skulle stärkas genom samordnad bostadsproduktion, särskilt mellan storstadskommuner och mindre randkommuner. Bollmora i Tyresö blev det första exemplet. Åren 1964–65 förenade sig Stockholms och Botkyrka kommuner om att bygga Botkyrkastaden genom ett nybildat allmännyttigt bostadsföretag (nuvarande Botkyrkabyggen). 15.000 lägenheter för 40-50.000 människor var tanken. Uppdraget att administrera och genomföra projektet gick dock till Svenska Bostäder. Generalplan för Botkyrkastaden upprättades 1967 av Höjer & Ljungqvist arkitektkontor, som fick uppdraget direkt, utan föregående tävlan. Planen omfattade fyra bostadsstadsdelar kring varsin tunnelbanestation – Fittja och Alby söder om E 4-an, Hallunda och Norsborg norr om motorvägen, här till industriområdet Eriksberg. Marken i norra Botkyrka var till stor del kommunalt ägd, inte minst av Stockholms stad, och det underlättade exploateringen. Fittja gård hade förvärvats av en byggmästare på 1950-talet och såldes vidare till byggmästaren Ernst Ehn. Markfördelningen följde 1940-talets princip med tre stora bostadsproducenter: över en tredjedel till allmännyttan respektive privata byggmästare, resten till bostadskooperationen (HSB, Riksbyggen). De fyra stadsdelarna byggdes av fyra olika exploitörer – Alby av Botkyrkabyggen, Fittja av byggmästare Ehn, Hallunda av John Mattsson Byggnads AB och Norsborg av Svenska Bostäder. På hösten 1970 flyttade de första hyresgästerna in i Alby och 1974 var utbyggnaden i huvudsak klar. Botkyrkastaden fick inte en samlad prägel, inget slagkraftigt centrum. Kommunens administrativa centrum ligger i Tumba och mindre centra finns i de olika stadsdelarna. Nu växer ett regionalt handelscentrum fram i Skärholmen och Kungens kurva, och det påverkar även norra Botkyrka.



Fittja. Kartutdrag [www.hitta.se](http://www.hitta.se)

Höjer & Ljungqvist ritade både stadsplan och hus i Fittja. Arkitektkontoret är ett känt namn i bostadsbyggandets historia – radhus i Vällingby på 1950-talet, Botkyrkastaden och Bredängs centrum på 1960-talet och bostadsbebyggelse i Kista på 1970-talet. Bostäderna i Fittja uppfördes 1970 – 74, ca 2.500 lägenheter. Tunnelbanestationen invigdes 1972. När Fittja var färdigbyggt sålde byggmästaren bostäderna till Familjebostäder. Merparten av lägenheterna finns i punkthus i 10-12 våningar, dvs. höghus bestående av två inbördes förskjutna skivhus, ställda intill loftgångshus i tre våningar. Under de flesta gårdar finns parkeringsdäck. Flerfamiljshusen ligger på höjder, avdelade av leriga dalgångar. Den lägre marken utnyttjades för enfamiljshus, men här finns även stora sjönära naturområden. Fittja gård ligger nere vid Albysjön, granne med skolan. Stadsdelen Fittja hade drygt 7.200 invånare 2004.

Stadsdelskyrkor för Svenska kyrkan var legio i förortsbyggandet sedan 1940- och 50-talen. Kyrka eller kyrksal ingick i planeringen och räknades till områdets offentliga service. När Botkyrkastaden byggdes hade Botkyrka församling en kyrka i området, den tidigmedeltida sockenkyrkan sydväst om Botkyrkastaden. En stadsdelskyrka invigdes i Norsborg 1974, men den avsakraliserades 2004 och ersattes av en nybyggd kyrka i Hallunda. Mindre kyrksalar har inrättats i de olika stadsdelarna. Norsborgs kyrka övertogs av Pingstkyrkan. De äldre kristna frikyrkorna är relativt välrepresenterade i efterkrigstidens förorter, inte minst Pingstkyrkan. Cykelkartan över Botkyrka visar en ambition att beskriva det mångreligiösa Botkyrka. Förutom den lutherska sockenkyrkan markeras S:t Georgis Syrisk Ortodoxa kyrka, Hallundakyrkan, Norsborgs kyrka och S:t Petrus Paulus kyrka i Hallunda-Norsborg, Sankt Botvids katolska kyrka och den nya moskén i Fittja, dessutom S:t Botvids kyrkogård sydost om Albysjön.

Botkyrka turkiska islamiska kulturförening bildades 1974 och har numera ca 10.000–12.000 medlemmar i norra Botkyrka. Islamisk-turkiska organisationer har flera lokaler vid Krögervägen i Fittja, vilket förmärks utåt genom tre olika skyltar. Alla ligger i souterrängvåningen i bostadshus. En av lokalerna är en föreningslokal med moské, vilken iordningställdes 1985. Den är den största moskén i norra Botkyrka och betjänar ett större område än stadsdelen Fittja. Den kommer att överges när den nybyggda moskén vid Tegelbruksvägen tas i bruk, förmodligen under 2006. I ett rum finns en karta över Turkiet. Ismail Okur, föreningens ordförande, pekar ut orten Kulu i Anatolien. Härifrån kommer många medlemmar. Ortnamnet är också inringat på kartan.

Det finns en stor och välorganiserad grupp turkar i Sverige och Stor-Stockholm. De har ägnats forskningsprojekt med samhällsvetenskapliga studier av ”kuluturkarna” i norra Botkyrka. Turkiska Riksförbundet har bekostat en studie av Kulu som utvandrarbygd (1989). I boken ”Kulubor i Stockholm” (1991) talar Ingrid Lundberg om mötet mellan svenskt och turkiskt som ”en specifik konstellation: kulukulturen som den utvecklats i stockholmstraktens förorter”. Det finns ”inomkulturell variation”, t.ex. mellan olika orter i Sverige och mellan individer (s. 9, 12). Bokens kapitelindelning är lånat från Vilhelm Mobergs utvandrarvit. Skildringarna av 1980-talets turkiskhet i norra



Botkyrka och av 1800-talets svenskhet i Minnesota har en del gemensamt. Den turkiska invandringen blir till ett stycke ”etnisk historia” och svensk historia. Större delen av utvandrarerna från Turkiet blev ”Gastarbeiter” i det forna Väst-Tyskland. När människor blev kvar i de nya länderna ökade intresset för religion. Det skedde parallellt med att moskébyggnandet tilltog i hemlandet. Kemal Atatürk hade avskaffat kalifatet 1924 som ett led i att göra Turkiet till en sekulariserad, västerländsk nationalstat. Under de senaste decennierna har islams positioner blivit starkare. Det finns turkar av olika konfessioner i Sverige. Personer från länder där islam är dominerande religion är inte alltid muslimer.

Vissa perspektivförskjutningar har ägt rum sedan 1980-talet. Kulturdiskursen kritiserats och RAÄ har valt att tala om mångfald framför mångkultur. Den turkiska förankringen består inom den islamiska föreningen, och gestaltas bl.a. i den nya moskébyggnaden. Funktionärerna framhåller samtidigt att moskén vid Krögervägen besöks av personer med olika nationaliteter, t.ex. somalier. Den nya moskén blir öppen för alla muslimer. Det påpekar även imamen, Hasan Kocatürk. Han har turkisk imamutbildning och avlönas av det turkiska direktoratet för religiösa frågor, Diyaneti. Föreningens förre ordförande berättar om imamfrågans utveckling vid ett möte i november. När de turkiska invandrarna i Väst-Tyskland, Sverige och andra länder började utöva islam i organiserad form uppstod efterfrågan på kompetenta imamer. Då gick flera turkiska ministerier samman för att bistå föreningarna med välutbildade imamer och de avlönas för en begränsad period. Hasan kommer att arbeta i föreningen i ca fyra år. Därmed har föreningen en kompetent imam, men inte minst han själv är medveten om sina bristande kunskaper i svenska språket och svenska förhållanden. Hösten 2005 är imamfrågan en viktig punkt i det offentliga samtalet om islam i Sverige och kretsar kring muslimska ungdomar. Ansatser görs för att förbereda en svensk imamutbildning vid Stora Sköndal, bl.a. genom Islamiska akademien.

### **Moskén vid Krögervägen**



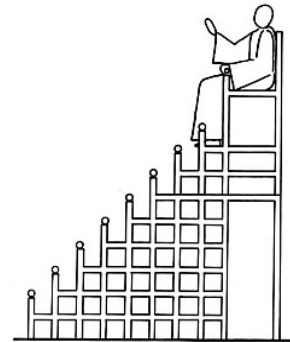
Fittja gamla moské vid Krögervägen. Skylten visar ändamålet. Källarkaraktern framträder genom olika fasadbehandling i källar- och bostadsvåningarna. Foto Mats Landin.

Föreningens första lokal var ett cykelgarage vid Krögervägen. År 1985 iordningställdes den nuvarande lokalen, även den vid Krögervägen. Den ligger i souterrängvåningen av ett större bostadshus, i det nordvästra hörnet. Det är ett stenkast till centrum och lokalen är synlig från tunnelbanestationen. Källarkaraktären markeras av exteriörens grå betongvägg och bandfönster med grupper av fönster avdelade av träpanel. Fönstren skyddas av vitmålade, profilerade metallgaller. Entrédörren i hörnet är av rödmålad plåt. Över fönstergruppen intill hänger en vit skylt med föreningens namn och moskéns namn, YAVUZ SULTAN SELIM CAMII, jämte en moskésymbol i blå färg – en osmansk moské med kupol och fyra minareter. Årtalet 1985 syftar på moskéns tillkomstår. Innanför dörren öppnar sig en smal hall med konsolhyllor för skor samt anslagstavlor. Här finns även en tavla men en lång lista över donatorer till moskébygget. En dörr till höger leder till en rumsfil som börjar med bönesalen. Innanför dessa rum löper en smal gång med dörr till tvagningsrummet och för vidare till lokalens andra ände. Där ligger kontoret och en andra hall med kvinnoingång och tillhörande skohylla. Denna moské har besökts vid två fallen under fältarbetet, den nya moskén tre gånger.



Fittja gamla moské. Rumsfilen sedd genom en vägglucka i hallen. Foto Mats Landin.

Rumsfilen är ett långt och relativt lågt rum med pelarstöd och avdelat till tre rum genom mellanväggar och svarvade träräcken samt draperi. Här ligger bönesalen, en samlingsal och ett TV-rum för samvaro.



Fittja gamla moské. Bönesalen vid middagsbön. Fönsterväggen är qiblavägg med mihrab (mihrap) och texttavlor. Minbar (minber) i det högra hörnet. Det inbyggda rummet högst upp betecknar i symbolisk form Profeten Muhammads plats. Foto Mats Landin. Teckningen visar en principskiss av minbar med tronen som plats för en person i hög ställning (ur Dictionary of Islamic Architecture).

Bönesalen är orienterad mot söder och relativt bred i förhållande till rummets djup. Här är qiblaväggen även fönstervägg. De enskilda föremålen kan te sig enkla, men här finns en omsorg om helheten som inte är tillfällig. Här bidrar ljusets växlingar. Ljusinfallet regleras genom persienner och vita gardiner med ljusgrått blommönster. Fönsterväggen vetter mot en parkeringsplats. Färghållningen är vitt, grönt och träfärg. Golvet täcks av en grön matta. Det gröna tas upp i väggarnas tapeter med bladmönster på vit botten och pelarnas nedre del är målade i grönt. I taket sitter fläktar, vitmålade rörledningar och lysrör, men framför bönenischen hänger en kristallkrona. Inredningen i teakfärg är koncentrerad till fönsterväggen – bönenisch i mitten, predikstol i hörnet till höger, en pulpet i det vänstra hörnet och en låg bänk eller bred sockel som binder dem samman. Sidoväggarna har bröstpanel i samma material. Bönenischen – *mihrap* på turkiska – är byggd som en hög låda med en absidformad nisch, där rundbågen omges av runda ornament och kröns av ett textfält. På ömse sidor om nischen ses höga lampor av glas och texttavlor. Framför nischen finns en låg plattform med en bönematta.

Predikstolen (*minber* på turkiska) är av en annan typ än i Uppsala. En portal krönt av månskärnan leder till en trappa med sju steg och högst upp ett inbyggt rum med pyramidtak. Handedare och portalens sidoståndare är svarvade. Sidostycket mot bönesalen är slutet med en smal dörr till ett förvaringsutrymme. Trappan syftar alltså på Muhammads steg i Medina. Imamen framför sin oration och predikan från ett av de övre trappstegen, men inte det översta. Rummet högst upp är i symbolisk form reserverad för Profeten. Efter Muhammads död användes *minbar* som tron för bl.a. kalifer. Här finns en synlig referens till Muhammads gärning, hans roll som Guds budbärare och islams ledare. Profeten avbildas inte, men det tomma rummet representerar indirekt hans person. (Dictionary of Islamic Architecture, ArchNet). Predikstolens utformning i Fittja ligger nära ikonografisk tradition i islam. En liknande princip möter i Moustapha Akkads filmepos om islams uppkomst, ”The Message. The Story of Islam” (1976). Där är Muhammad osynlig men företräds av kameran. Personer som talar vända mot kameran talar alltså till Profeten Muhammad.

I det vänstra hörnet står en pulpet eller talarstol med slutet underrede. Den används också av imamen. Tvärväggen pryds av texttavlor och moskébilder. Här finns bilder av Klippmoskén i Jerusalem och en vy över Kaba med en väldig pilgrimsskara, liksom en bild av en osmansk moské. Sådana moskébilder kan köpas under pilgrimsfärden i Mekka, men säljs även i internationella butiker i Stor-Stockholm och på loppmarknaden Vårberg (tidigare Skärholmen). De omtalas som souvenirer från de heliga platserna och har ingen religiös funktion, till skillnad från tavlorna med citat ur Koranen. Texttavlor och moskébilder massproduceras i en mängd länder och kan skänkas till moskéer. De kostar nästan ingenting, men kan förhöjas av granna ramar och apterad belysning som får Klippmoskéns gyllene kupol att lysa än mer. Sådana moskétavlor är för hemmabruk.



Fittja gamla moské. Moskétavlor i bönesalen: Klippmoskén i Jerusalem, Kaba i Mekka och en osmansk moské. Imam Hasan Kocatürk i samlingsrummet med divan och moskébilder. Foto Mats Landin.

Det angränsande rummet är en samlingslokal med ett långt bord med stolar utmed fönsterväggen. Rummet är ägnat föreningsangelägenheter, den profana sidan av verksamheten. På ena väggen hänger en Sverigekarta, en inte helt ny, men vacker karta

över svenska landskap. Där kan man utläsa att norra Botkyrka ligger i Södermanland. Rummet har samma gröna heltäckningsmatta som bönesalen. Här ber kvinnor under Ramadan. Då dras ett grågrönt draperi för öppningen mot bönesalen. Annars ber inte kvinnor i moskén, utan i hemmen eller en bönelokal för kvinnor i Alby. Av det skälet fotograferar Nordiska museets manlige fotograf vid middagsbönen den 29 november, medan projektets kvinnliga deltagare väntar inne på kontoret. Hit hörs ljudet av imamens vackra tenorröst under Koranrecitationen.

Det tredje rummet i rumsfilen är ett TV- och samvarorum. Den gröna mattan återkommer, men rummet präglas av en divan med sitt- och ryggdynor. Dynorna är på ovansidan klädda med ett kraftigt vinrött tyg, vars mönster och struktur påminner om en orientalisk matta. Resultatet är en turkisk divan. Den som besöker Gustav III:s paviljong i Hagaparken kan studera kungens divanrum med en divan från 1700-talet. Väggarna pryds av en karta över Turkiet, en sammetsbonad flankerad av små runda moskétavlor, alla av osmanska moskéer. Foton i litteraturen visar att sammetsbonaden har följt med från den första lokalen.

### Den nya moskén vid Fittjaviken

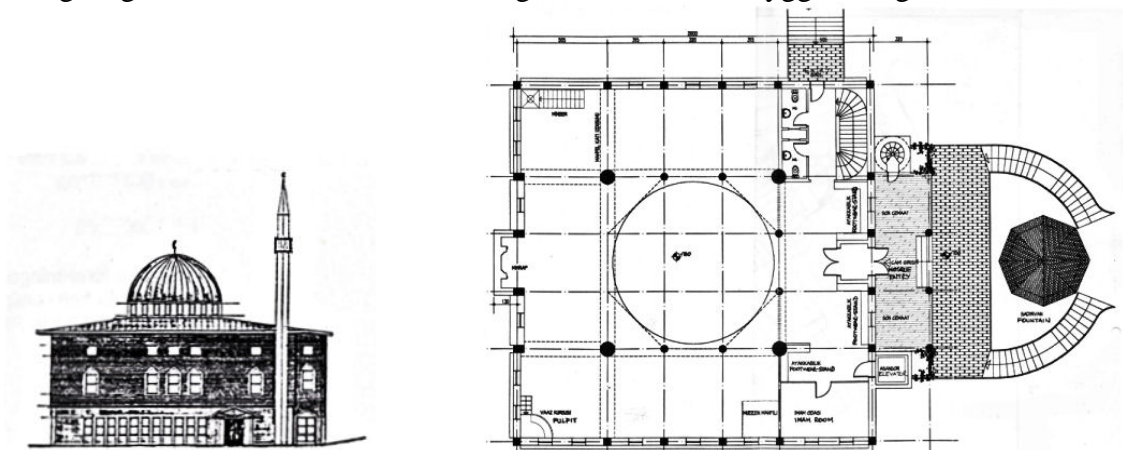


Fittja nybyggda moské vid Tegelbruksvägen. Kupolens träkonstruktion. Foto Mats Landin.

Arbetet för ett moskébygge sköt fart 1987. Flera muslimska föreningar i Botkyrka ansökte hos kommunen om tomt för att bygga en moské och om ändamålsenliga lokaler att disponera under tiden. Lokalen vid Krögarvägen uppfattades alltså som provisorisk. Gällande planer upptog endast tomter för bostäder, industri och kontor. Flera religiösa organisationer stod i tomtkö. Ändamålsenliga lokaler fanns inte att tillgå. Detta visar att kommunen ännu saknade redskap för att planera för annan religiös verksamhet än den beprövade. Samtidigt tog kommunstyrelsen i Botkyrka ett intressant initiativ. Man vände sig till Svenska Kommunförbundet för att informera sig om hur motsvarande frågor hanterades i andra kommuner. Hur detta utföll är oklart, men det antyder att någon form av samordning ändå hade varit möjlig. I stället fick kommun efter kommun likartade och uppsplitande debatter om moskéärenden.

I Fittja anvisades den islamiska föreningen en tomt 1993, med villkor att den planerade minareten inte skulle användas för böneutrop. Här vid Tegelbruksvägen står också moskén. Tomten är en kuperad naturtomt i sluttningen ner mot Fittjaviken, i den södra utkanten av Slagsta strand, ett område med industri, kontor och stormarknader. När planförslaget ställdes ut höjdes misstänksamma röster från bl.a. hembygdsföreningen, som såg moskén som ett hot mot både svenskheten och Fittjavikens naturvärden, men kommunstyrelsen antog planen 1994. (Karlsson & Svanberg 1995).

Det första bygglov beviljades i juni 1998 för ett projekt av Egon Saat arkitektkontor AB i Stockholm. Här framträder huvuddragen i den uppförda byggnaden. Entrén vetter mot Tegelbruksvägen i norr och Coop Forum på andra sidan om vägen. Moskén har kvadratisk plan och kröns av en mittkupol med ett fönsterband som bas. Här är en modern variant av en klassisk byggnadstyp, den osmanska turkiska kupolmoskén. Lösningen av biutrymmenas placering bör ha avgjorts av tomtens kuperade terräng som gav knappast en gård eller en glasad förhall, som i Uppsala. I stället utnyttjades tomten genom att biutrymmena lades i en hög sockelvåning i souterräng. Denna sockelvåning innehåller en samlingsal i mitten, med rader av smårum på två sidor, en variant av en gårdsbildning. Huvudvåningen upptas av bönesalen med mittkupol, bönenisch mot söder och läktare mot norr. I exteriören påminner den projekterade moskén om ett kontorshus, om det inte vore för kupolen. Fönstren är symmetriskt placerade, men entréerna är inte betonade och antyder inte heller en axel, dvs. qiblariktningen. Minareten är tunn och spetsigt avslutad, som en blyertspenna. Rött fasadtegel står mot grönfärgad takplåt och ljus betong i minareten. Tegelfasader låg i tiden, men kanske fanns en tanke om platsen. Här har Fittja tegelbruk legat, ett av de många tegelbruk vid Mälaren som försåg Stockholm med byggnadstegel.



Fittja nya moské – fasad 1998 av Egon Saat arkitektkontor och plan av moskéns huvudvåning av ERAY Teknik Mühendislik Limited Sirkebi 1999. Tekniska förvaltningen, Botkyrka kommun.

Nytt bygglov antogs i september 1999. Projektet hade bearbetats av ett turkiskt arkitektkontor, ERAY Teknik Mühendislik Limited Sirkebi i Ankara. Det är dessa ritningar som har följts vid bygget, med smärre avvikelser. Genom omarbetningen fick moskén en långt mer formrik och associativ fasad mot norr än i det första projektet. Till norrgaveln har lagts ett förrum i två plan med en tredelad arkad som kröns av tre små

kupoler. När detta skrivs i december 2005 är betongen ännu bar mot norr. En svängd dubbeltrappa leder till bönesalen. Mellan trapploppen står en fontän av betong med ett flackt pelarburet tak. På det sättet har entréfasaden berikats med motiv i den osmanska arkitekturen och en minimal gårdsbildning antytts. Fontänen blir en prydnadsfontän som associerar till islam, liksom minareten. Tvagning och böneutrop kommer att ske inne i moskén. Minareten står till höger om trappan. Den är slätputsad i vitt, har balkong med avtrappat underrede och genombrutet betongräcke samt ett kontak krönt av månskäran. Övriga fasader är enklare och lisenindelade. Skillnaden mellan sockel- och huvudvåning är redovisade genom rött fasadtegel, gult tegel i lisenernas sockeldel och rakslutna fönster i nedervåningen, vit puts och rundbågiga fönster i övervåningen med bönesalen. Bönenischen springer fram ur sydfasaden som ett rundbågigt burspråk. Bågformen tas upp av ett halverat lunettfönster på var sida. Taken är täcka med koppar som ännu inte blivit ärgad. Fasaden pryds även av ornament. Under takfoten löper målade dekor och kupolens fönsterband har ljusöppningar avdelade av vita fält med gröna rundade plattor.

När anläggningen är klar kommer det även att finnas en imambostad i en friliggande byggnad vid vägen. Parkeringsplatsen kommer att ligga i slutningen nedanför moskén.

Under byggnadstiden går man in i moskén genom en dörr på sydsidan. Denna entré är placerad nedanför burspråket med bönenischen, enligt principen om qiblariktningen som huvudaxel. Man kommer in i det rum som blir samlingssal, föreläsningssal etc. Den omges av smårum på sidorna. Här ska det bli bibliotek, kök, kontor, TV-rum, ett ungdomsrum med datorer etc. Föreningen har länge haft ungdomsverksamhet med idrott och andra aktiviteter. I den nya moskén blir det bättre plats för ungdomarna. Under fältarbetet diskuteras socialt arbete med funktionärer i flera föreningar. Kommunernas förväntningar på föreningarna ökar, särskilt i ”utsatta bostadsområden”, och det är alltid pojkar som det talas om. Det innebär att det sociala eller diakonala arbetet får större betydelse, liksom inom Svenska kyrkan och andra samfund. Självklart tar de islamiska föreningarna hand om sina ungdomar, men lokaler och medel förslår sällan.

Qiblariktningen är huvudaxel, och en korsande axel beskriver könens symmetri (se Uppsala). Här kommer kvinnorna att be på en läktare i bönesalen, vilket berörs i en artikel i DN i september 2005 om Fittja nya moské – ”Här finns plats för kvinnorna” (Cherif 2005). I det första projektet låg männens och kvinnornas tvagningsrum intill varandra i nedervåningen och vägarna till bönesalen var oklart angivna. Detta förtydligades vid omarbetningen. Nu ligger tvagningsrummen vägg i vägg, men med skilda trappor till bönesal och läktare. Exteriörens dubbeltrappa kan även användas som mans- och kvinnosida.

Huvudvåningen har ett entréparti med hiss, utgång till dubbeltrappan och ingång till bönesalen. Denna bönesal är ett kvadratisk rum med en lätt, nästan svävande mittkupol, bönenisch mot söder och kvinnoläktare. Den fasta inredningen har angivits på ritningen:

*mihrap* i mitten, *minber* och *vaaz kursusu* (pulpet) i höger respektive vänster hörn och *muezzin mahfili* (plats för böneutrop) vid den vänstra (östra) väggen. Placeringen är densamma som i den nuvarande moskén, men de gamla föremålen följer inte med till den nya moskén. Funktionärerna uppger att de troligen kommer att övertas av andra islamiska föreningar. Ingången är placerad mitt under läktaren och omges av rum för skohyllor. Mot sidoväggarna finns läktartrappa och ett rum för imamen.

I april och september 2005 stod betongkonstruktionen och kupolens träkonstruktion ännu bar. Den 29 november har bönesalens södra del fått fast inredning enligt ritningen och dessa inredningsföremål är helt övertäckta av mosaiker. Härtill är väggarna kaklade en bit över den nedre fönsterraden och högre upp på väggarna ses inskriptionsplattor i kakel. Arbetet utfördes av en tyska firma under två veckors tid, Camidekoru i Mühlheim am Main. Det hantverksmässiga utförandet har hög kvalitet. Imamen visar och berättar att firman haft uppdrag i 75 tyska moskéer. Man kan säga att inredningsföremålen skjuter ut ur väggen och samtidigt är solitära med olika form och mönster. Mosaikerna har blå färghållning och diagonala rombformade mönster breder ut sig över väggarna, men i bönenisch, predikstol, pulpit och utropsplats ses även blomvaser, rankor, tulpaner och andra blommotiv. Motiv av det slaget finns även på lutherska renässanspredikstolar i svenska kyrkor. Den osmanska moskéarkitekturen från 1500- och 1600-talen har också släktskap med den europeiska renässansen i kupolen och centralrummet.



Fittja nya moské – inredning i kakel, läktare, leverantörens webadress. Foto Mats Landin.



Bönenischen är infälld i burspråket mitt på qiblaväggen, har rektangulär omfattning med rakt krön. Nischen har spetsbågig avslutning i trappstegsform och omges av svällande tulpanknippen. Runt nischen löper textband. Predikstolen är av samma typ som i den nuvarande moskén, men betydligt högre. Den inbyggda plattformen högst upp är rymlig och har ett platt tak med spira. I detta rum kan man ta ut höjden ordentligt. Pulpeten i det vänstra hörnet har tresidig ”korg” som vilar på ett avtrappat underrede. Den liknar en luthersk predikstol utan ljudtak. Korgen har två sidofält prydda av vasmotiv och en öppen sida för trappa. Platsen för böneutrop avgränsas av en kvadratisk barriär, helt kakelmönstrad och med öppning mot imamens rum.

Camidekoru har angivit sin Internetadress på en kakelplatta vid golvlisten intill predikstolen. ”Engin Cini verbindet die Brücke zwischen Orient und Okzident.”, meddelas på hemsidan. ”Cini (Tschini) sind Seldschukische und Osmanische Fliesenmosaike (Hand bemahlt) mit rechteckigen Fliesen mit überwiegend floralen und geometrischen Motiven.” Bland kunderna finns moskéer och restauranger. Produkterna har bästa kvalitet och hålls i lager eller kan specialbeställas. Föremålen i Fittja ligger nära typerna i firmans produktgalleri, men de är inte identiska, och mönstren varierar.

Här slutar beskrivningen tills vidare. Hela interiören ska dekoreras och kvinnoläktaren få ett genombrutet träskrank av samma typ som i Uppsala och Stockholm.

De båda moskéerna i Fittja visar föreningens engagemang för att gestalta bönesalen som ett heligt rum. I den nya moskén har man även åstadkommit en rik representation av islam utåt. Den är synlig i Fittja och den berikar genomfarten från norr genom en stilig vy över hörn från motorvägen. Fittja moské blir den första moské i Stor-Stockholm som har byggts för sitt ändamål. Den blir även ett monument över vad människor i norra Botkyrka har lyckats åstadkomma av egen kraft. Som historiskt monument över en tid är den faktiskt jämförbar med den romanska sockenkyrkan och med Sturehovs herrgård.

## Islamiska Kulturföreningen i Fisksätra

Fisksätra – Fiskis i folkmun – är en förort i Nacka kommun och har egen station vid Saltsjöbanan. Området planerades av det kommunala bostadsbolaget Nackahem, men projektet genomfördes åren 1971-75 av ett företag som bildats för ändamålet. I en historik över Nackahem omtalas Fisksätra som bolagets ”flaggskepp”. Redan 1946 hade Nackahem gjort ”sitt kanske viktigaste markköp genom tiderna”. Man hade förvärvat Fisksätra gård med 150 hektar från Erstaviks fideikommiss. Exploateringen för bostäder dröjde. Andra bostadsområden byggdes under tiden. Utbyggnad av Fisksätraområdet aktualiserades 1959, då Statens Järnvägar kontaktade kommunen om behov av bostäder för SJ:s personal. Planeringen kom igång, men tanken på personalbostäder för SJ tycks ha övergivits tidigt. En stadsplanetävling utlystes mellan fyra inbjudna arkitektkontor.

Forsman & Snellman Arkitektkontor AB segrade med förslaget ”Det går att gå” (1962). Titeln syftade på att området skulle bli trafikseparerat genom parkeringsplatser under gångstråken i flerfamiljsområdet. Stadsplanen visades på en trafikutställning i London samma år. Stadsfullmäktige värdesatte också att flerfamiljsbebyggelsen skulle koncentreras till en relativt liten och stadsmässig enhet vid centrum. Därmed kunde en större del av området bebyggas med småhus. Forsman & Snellman ritade även husen, inklusive stadsdelskyrkan.

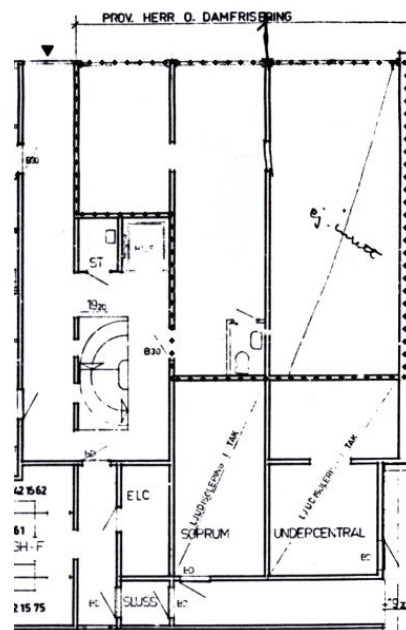


Fisksätra, ur adresskarta, Nacka

Fisksätra fördelar sig på ett flerfamiljshusområde med hyresrätter i grovmaskig rutnätsplan samt radhusområden på omgivande höjder. Vid pendeltågsstationen ligger centrum med butiker, restaurang, bibliotek etc., placerat i hyreshusområdets mitt. Söder om centrumbyggnaden öppnar sig torget med Fisksätra kyrka i fonden. Från torget kan man gå via en trappa upp till ett brett gångstråk – Fisksätra Allé – som löper genom hela området, parallellt med järnvägen. Flerfamiljshusen är lamellhus i sex våningar, placerade i U-formade gårdar och med bruna tegel- och plåtfasader. Vissa hus har även loftgångar. Lamellhusen blev ”tätt sammanförda för att ge en stadsmässig miljö och skydd för nordliga vindar”, enligt arkitekternas presentation av planen i tidskriften *Arkitektur*. Gårdsgrupperna vetter mot allén och mot tvärgator med lekplatser. Gårdar och gator är rikt planterade och på flera ställen finns fina lekskulpturer. Trafikseparering genom parkering under marknivån introducerades möjligen i Fisksätra. Samma lösning återkommer i en rad förorter, exempelvis Flemingsberg och Hagalund. Sommaren 2005 var grönyrtornas underhåll dock eftersatt, liksom sophantering.

Kyrkligt domineras Fisksätra av Svenska kyrkan. Stadsdelskyrkan vid Fisksätra torg upptogs i stadsplanen. Den invigdes 1974 och tillhör Nacka församling. Kyrkan är fint avstämd mot centrum- och hyreshusbebyggelsen. Den röda tegelbyggnaden öppnar en inbjudande glasfasad mot torget och ett kors på gaveln anger ändamålet. Här finns kyrksal i övervåningen och församlingslokaler i bottenvåningen. Här, som i många förortsförsamlingar, finns kristet ekumeniskt utbyte. Församlingslokalerna används även av Katolska kyrkan i Nacka. Dessutom förekommer utbyte mellan Svenska kyrkan och Islamiska Kulturföreningen, vilket vi återkommer till strax.

Stadsdelen firade 30-årsjubileum i oktober 2005. Trettio år tidigare hade de första hyresgästerna flyttat in på Ålgatan. Nackahem sålde ut sina bostadsfastigheter till olika företag 1996. Fastigheterna i Fisksätra förvärvades av Stena Fastigheter, ett företag som har sin bas i rederirörelse och även äger fastigheter i Bredäng. Befolkningen uppgick till ca 7.200 invånare år 2000.



Fisksätra moské vid Sikgatan. Källarkaraktären genom fönsterraden som är vanlig i 1970-talets hyreshus. Entrén till moskén med skylt. Foto Mats Landin. Plan 1970 – i denna rapport markeras lokalen med en prickad linje. Hörnrummet är bönesal. Byggnadsavdelningen, Nacka kommun.

Islamiska Kulturföreningen i Fisksätra bildades 1994 och hade hösten 2005 ca 350 medlemmar, berättar Hussein Abourghiba, föreningens ordförande. Det är en liten förening med medlemmar från en rad länder, en panislamisk förening där få medlemmar genast nämner sin nationella bakgrund när de presenterar sig. Imamen, Awad Olwan, är palestinier och kom till Sverige på 1960-talet. Föreningen är lokalt förankrad, dvs. de flesta aktiva medlemmar tycks bo i Fisksätra, även om de arbetar eller går i skola på andra håll. Bland funktionärerna finns bl.a. föreståndaren för den internationella matvaruaffären i Fisksätra centrum. Enskilda medlemmar besöker Stora moskén mer

eller mindre frekvent. En kvinna föreläser i Stora moskén en gång i veckan. Annars arbetar hon som hemspråklärare i arabiska i Nacka.

Fältarbetet i Fisksätra har gällt fyra besök i moskén, deltagande i två kristna-muslimska andakter i kyrksalen och ett besök i Stora moskéns butik tillsammans med två kvinnliga medlemmar.

Föreningslokalen ligger i hörnet av Sikgatan och Fisksätra Allé, i souterrängvåningen av ett flerfamiljshus. På planritningen från 1970 av Forsman & Snellman anges denna lokal vara ämnad för ”prov. herr o. damfrisering”. I souterrängvåningens motsatta hörn inrymdes tvättstuga och i mitten lokaler för kvartersgård och parkförvaltning. Tvättstugan finns kvar men den nuvarande föreningslokalen har haft flera funktioner.

Souterräng- eller källarvåningen är orienterad mot norr. Här löper ett fönsterband som tydligt markerar källarkaraktern. Betongväggen är målad i omväxlande blå och gröna partier. Bostadsvåningarna ovanför är klädda med horisontala band av rödbrun bandplåt med olika profiler. Fönstren i föreningslokalen har försetts med vitmålade galler. Ingen utvändigt skylt syns till. Imamen meddelar att ingen har föreslagit det. ”De som vill utöva bön i den formen som Guds utsända Mohammad har föreskrivet, och dessutom vill göra det tillsammans med andra troende muslimer har inga problem att hitta rätt.” (e-post 2005-07-02). Föreningslokalen med moskén saknar egen ingång. Dörren intill leder till en lokal disponerad av en hantverksfirma. Bortom den finns en tobaks- och godisaffär. Islamiska föreningens lokal nås från husets sydsida, via en trappuppgång som är gemensam för bostadsvåningarna och källaren. Man når källarnivån via spiraltrappan eller hissen. Entrén till moskén är en brunfärgad lägenhetsdörr skyltad med föreningens namn.



Fisksätra moské. Hallen med skohyllor och tvagningsränna. Foto Mats Landin.

Innanför dörren öppnar sig hallen. Lokalen består av hall, bönesal med kvinnoavdelning avdelad av draperi, kök och ett minimalt kontor. Hallen fungerar även som mäns

tvagningsrum. Vid ingångsväggen finns en vit konsolhylla för skor och klädhängare. Den motsatta väggen upptas av toalett i hörnet jämte tvättränna med en furubänk att sitta på. Väggbortiet över tvättrännan är klätt med vitt kakel och spegelglas. Högst upp sitter en rund väggklocka. Detta är alltså männens tvagningsrum. Kvinnorna sköter tvagningen hemma i bostaden.

Styrelsen har satt upp anslag på dörrarna. På toalettdörren ges förhållningsregler om lämpligt uppförande i moskén: "När du nu kommer hit till moskén passa på att fundera över detta. Hur vill jag att det ska vara när jag kommer hit för att be! Just det – vi tänkte väl det." Besökaren uppmanas att stänga av mobilen, ha på sig rena strumpor, stänga dörren försiktigt, lämna toaletten ren och snygg efter sig och göra ren toaletten med toalettborsten. – "Det är viktigt att du tänker på och framför allt kommer ihåg att detta är Guds hus." Vid tvärväggen står en brun bänk och över den sitter en karta över Nacka kommun. Här är också dörröppningen till bönesalen. Hallen ligger vägg i vägg med bönesalen och med en sådan planlösning kan inte hallen inordnas i qiblariktningen. Motsvarande gäller de små moskéerna i Fittja och Råslätt.



Fisksätra moské. Bönesalen vid fredagsbön. Imam Awad Olwan reciterar Koranen. Bönesalen är även samlingsrum. Bönesalens fönstervägg mot norr. Kvinnoavdelningen med draperi, matta och bokhylla. Foto Mats Landin.

Bönesalen är ett relativt smalt och djupt rum med vita väggar och tak. Nära rummets mitt finns två väggpelare förenade av en flack valvbåge med hjässan strax under taket. Detta ”valv” är inte rumsbildande. Bönenischen står naturligtvis i söder, här vid en slutna vägg. Belysningen från fönsterväggen kommer från norr. Rummets färgställning är grönt, teakbrunt och gulaktiga färgtoner mot vitt. I taket finns lysrör och takfläktar samt en taklampa framför bönenischen. Golvet täcks av en grön matta med orientaliserande mönster och tvärränder som anger platser för de bedjande. Nederdelen av långväggarna är klädda med en liknande matta. Fönsterväggen har vita trådgardiner och tjockare, konstfullt draperade gula gardiner.

*Mihrab* är snickrad av teakfärgat trä, som en hög låda med en rundad nisch omgiven av runda ornament. I nischen ligger en bönematta vänd i qiblariktningen. Denna bönenisch har föreningen fått i gåva från moskén vid S:t Eriksplan i Vasastan. Den uppges ha snickrats av en man från Pakistan och liknar *mihrab* i Fittja nuvarande moské, men i Fisksätra är nischen inte rundbågig, utan avtrappad till en spetsbåge med en urtavla i spetsen. Bönenischen omges av bokhyllor, men närmast till höger om *mihrab* står predikstolen. Här består *minbar* av en trappstege med tre steg och täcks av en matta. Den liknar en biblioteksstege. Så antas Muhammads steg i Medina ha sett ut. I Fisksätra står imamen på det nedersta steget vid oration och predikan. Det översta steget eller plattformen motsvarar det övertäckta rummet, Muhammads plats i predikstolarna i Fittja. Väggarna pryds av tavlor med Korancitat, men i denna lokal finns bara en Mekkatavla och inte det mest spridda flygfotot. Det är texttavlor som förevisas.

*Mihrab* i Fisksätra och Fittja är träföremål som har tillverkats i Sverige av personer med anknytning till föreningarna. Detsamma gäller träpredikstolarna i Uppsala och Fittja, medan inredningen i Fittja nya moské kommer från Tyskland. Föremål övertas från andra moskéer, en gammal företeelse inom Svenska kyrkan.

Kvinnoavdelningen i rummets västra hörn avdelas av ett draperi, grågrönmonstrat och skänkt av en somalisk kvinna. Mönstersidan vetter inte inåt, utan mot bönesalen. I detta rum i rummet finns naturligtvis en matta och en bokhylla. Här är också dörröppningen till köket med ordinär köksinredning och fönstervägg mot Fisksätra Allé. Innanför köket finns ett litet kontor med en sittplats och dator.

Om bönesalens matta meddelar Awad, imamen: ”När jag kom till vår moské var den redan igång och så snart färdigbyggd. Den enda reformen som har gjorts på senare år är inköp av mattan som täcker golvet och sidorna. Bakgrunden till denna åtgärd är kylan. Det finns människor som trivs i moskén, de vistas där långa stunder före och efter bönestunden, och det är vanligt att man sitter på golvet med ryggen lutad mot väggen, och då kan det kännas kallt för ryggen. Det finns en matta under den nu befintliga mattan, men den var direkt osittvänlig.” Lokalen är liten och saknar ett särskilt samlingsrum. Bönesalen fungerar både som bönesal och samlingsrum. Vid det första besöket i moskén i juni bjuds på kaffe i bönesalen efter bönen och vi sitter nästan hela

eftermiddagen på golvet med ryggarna mot väggmattan. Vid andra tillfällen ses Awad sitta med korsade ben framför bönenischen, medan en krets av bröder sitter längst fram med ryggarna mot väggmattan. Systrarna sitter på samma sätt, men längre ner mot fönsterväggen. Så är t.ex. fallet vid en diskussion ordnad av islamiska föreningen och Fisksätra församling om religion och vetenskap. Då är gästplatser ordnade vid fönsterväggen, med stolar och ett bord med förfriskningar. Här och i andra moskéer förekommer det även att äldre personer ber sittande (se Uppsala och Råslätt).

I oktober uppmärksammas föreningen genom ett reportage i Nacka Värmdö-posten om Ramadan-firandet i Fisksätra moské. Medlemmar berättar om hur de fastar ”från solnedgång till solnedgång, eller från det att man kan skilja en svart tråd från en vit som det står i Koranen”. När fastan har brutits med en rejäl middag går många till moskén. Normalt kommer tio-tjugo personer till kvällsbönen, under Ramadan uppåt hundra. Kvällsbönen är längre än vanligt och Awad hinner läsa igenom hela Koranen under fastemånaden. ”Att fråga varför vi firar ramadan är som att fråga varför vi ber vissa timmar varje dag. Det går inte att förklara vad Gud vill, men det visar sig när man gör det.” – säger han till tidningen. Så kan sambandet mellan tro och gärning beskrivas.

En kväll i Ramadan immas glasögonen när dörren öppnas. Det är verkligen trångt och mycket varmt, trots fläktarna. I mindre sammanhang ger lokalen ett intimt och personligt intryck, men den är uppenbarligen otillräcklig för större sammankomster. Det gäller både utrymme, ventilation och utrymningsvägar.

Vid ett besök i november har föreningen nyligen kontaktats av en socialdemokratisk kommunalpolitiker i Nacka om ungdomsproblem i Fisksätra, en ort som brukar räknas in bland ”utsatta områden”. Sommaren 2005 kunde man läsa i tidningarna att Stena Fastigheter anlitar vaktbolag för att följa bekymrade personer från pendeltåget till bostaden om kvällen. Under fältarbetet har Fisksätra tett sig fridfullt på kvällstid. Om muslimska ungdomar – alltså pojkar – skulle utmärka sig särskilt, är oklart. Förväntningarna växer ändå på föreningens ungdomsarbete (jfr Uppsala och Fittja). Föreningen bedriver barnverksamhet med Koranläsning, grunder i arabiska etc. och medlemmar har studiecirkel. Givetvis vill man ta hand om sina ungdomar på bästa sätt och utökar ungdomsverksamheten genom medlemmarnas egna insatser. Den lilla lokalen och ekonomin förslår ändå inte när det sociala eller diakonala arbetet utökas.

Samhällets växande förväntningar på de religiösa föreningarnas sociala arbete får effekter för den kommunala planeringen, både i fråga om lokalfrågor och ekonomiskt stöd. I denna studie skildras små moskéer i perspektiv av hur religiösa kulturarv har etablerats och kommer till uttryck. Fisksätra moské är ett fint exempel på gestaltning av islam i Sverige, men kulturmiljövården kan inte gärna hävda att den nuvarande lokalen och dess inredning ska bevaras intakt. Däremot kan vi verka för att kommunerna bättre beaktar lokalbehov för små, lokalt förankrade moskéer och jämförbara rum för andra religioner, eller arbeta med förutsättningarna för att religiösa kulturarv förs vidare. Det

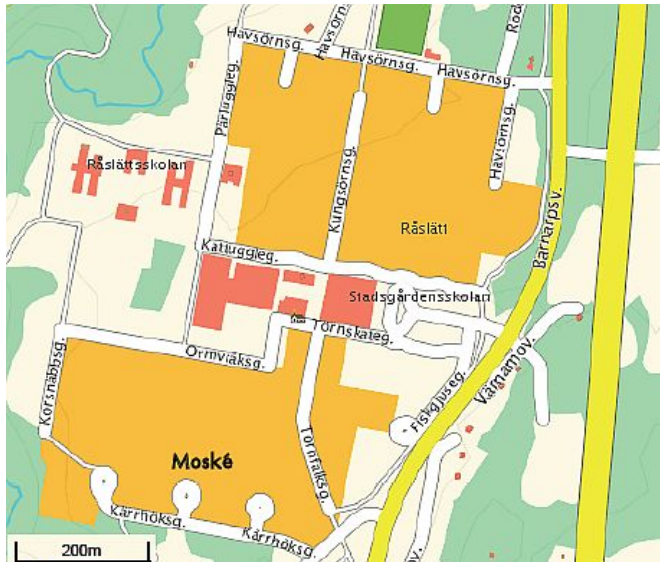
behövs rum för religionsutövning, men även för socialt arbete. Föreningsfunktionärerna i Fisksätra välkomnar också eftertryckligen alla till moskén, inklusive icke-muslimer.

Islamiska Kulturföreningen har utbyte med Svenska kyrkan sedan flera år. Det började 2002, när Bengt Wadensjö, biskop emeritus i Karlstad, åtog sig prästtjänst i Fisksätra. En förfrågan från den lokala friskolan ledde till att Wadensjö och imam Abd Al Haqq Kielan började arbeta med praktisk religionsdialog vid skolan. Den utvecklades till gemensamma andakter i Fisksätra kyrksal. Hösten 2005 har andakterna hållits i tre år, två gånger per termin. "Kristen Muslimsk andakt", anger kalendariet för Nacka församling. Andakterna har olika uppläggning varje gång och är pedagogiskt genomarbetade, bl.a. i valet av texter. Det kristna rummet fungerar i ett sådant sammanhang, fastän korväggen pryds av ett stort kors. Man visar också att ett sådant utbyte inte behöver innebära att kristet och islamiskt urvattnas, men nattvard kommer naturligtvis inte i fråga. En av höstens andakter sändes som radiogudstjänst den 11 september, alltså på årsdagen av terrorbåden i New York. En grupp från Nacka församling har även besökt London för att lära av Anglikanska kyrkans arbete med religiös mångfald i East End. Ansatser till religionsdialog förekommer på flera håll, men de kristna-muslimska andakterna i Fisksätra tycks vara unika i landet. En bidragande orsak bör vara den goda renommé som Wadensjö och Al Haqq har, men säkert också den utåtriktade hållningen inom Islamiska Kulturföreningen i Fisksätra.

## En shiamuslimsk moské i Råslätt, Jönköping

Jönköping är residensstaden vid Vätterns sydspets, arkitekturhistoriskt främst känd för Erik Dahlbergs rådhusbyggnad. 1600-talets stadskärna utmed stranden expanderade med 1800-talets industrier och 1900-talets områdesvisa bostadsbyggande. Jönköping och Huskvarna växte samman och samhällsplanerarna myntade begreppet Vätterstad. Mark förvärvades från gårdar i stadens närhet, bl.a. Råslätt, en gård under Strömsbergs säteri i Ljungarums socken söder om staden. Egnahemsområdet Gamla Råslätt anlades i 1900-talets början i anslutning till äldre förstadsbebyggelse och växte senare med nyare småhusområden. På 1940-talet tillkom Skogskyrkogården i områdets utkant. Den kommunala Stiftelsen Bostadshus (VätterHem) fick en nyckelställning i folkhemmets bostadsbyggande och den dittills största utmaningen blev att bygga nya Råslätt under 1960- och 70-talen. Bakgrunden var tidens bostadsbrist och en förväntad industriell etablering på det gamla flygfältet. Ett stort bostadsområde nära en halvmil söder om centrum krävde goda kommunikationer. Utbyggnad av trafiklederna kring staden pågick också. Råslätt ligger mellan E 4-an och Lillån och omges av stora naturområden.





Råslätt. Kartutdrag [www.hitta.se](http://www.hitta.se)

Städer jämförbara med Jönköping byggde jämförbara bostadsområdet. Råslätt är jämförbart med bl.a. Araby i Växjö, Södra Ryd i Skövde och Kronoparken i Karlstad. Råslätt byggdes enligt principen en byggherre (bostadsstiftelsen), en arkitekt (Lars Stalins arkitektkontor, Jönköping), en byggentreprenör (Byggnads AB Harry Sjögren). Stadsdelskyrkan ritades av arkitekten Per Rudestam efter en arkitekttävling.

Kommunalt beslut fattades 1964 och byggstarten ägde rum i juli 1966. I februari 1968 flyttade de första hyresgästerna in och hösten 1972 stod hela bostadsområdet med 2.500 lägenheter färdigt. Köpcentrum invigdes i november samma år. De offentliga byggnaderna stod färdiga under 1975 – Stadsgården med vårdbyggnad (vårdcentral, tandvård etc.), fritidsbyggnad (bibliotek, idrott, samlingslokaler) och högstadieskola. Stadsgården gränsar till stadsdelskyrkan vid ett torg som ansluter till köpcentrum. Området bebyggdes enligt en gles rutnätsplan med gångtrafik. Parkeringsplatserna ligger utanför området och ansluts via matargator med parkeringsdäck. Bostadshusen ligger i norr och söder, sex våningar höga lamellhus placerade i gårdar, en variant av hus i park med asfalterade gångstråk. Vid gångstråken ligger även servicelokaler. Bostadshusen byggdes av betongelement och arkitekturen visar 1960-talets vilja att artikulera betongen genom detaljer som understryker konstruktionen – våningsband med mönster av formbräddor, utanpåliggande balkonger staplade till höga burspråk, asketisk gråskala. Områdets centrum ligger i mitten och har en tätare karaktär med stensättning och hus med tegelfasader. Byggnaderna i centrum uppfördes friliggande, men har senare ombyggt till att bilda två komplex med Stadsgården och köpcentrum i varsin ände av torget, däremellan kyrkan. I dag används den även av Syrisk-Ortodoxa kyrkan och Pingstförsamlingen. Bostadsområdena genomgick en ansiktslyftning i början av 1980-talet genom plantering av grönytor, ommålning av husen och nya entréer. Den nya färgsättningen gjordes av konstnärer i samråd med de boende. Det grå höljdes i böljande diagonala färgstråk som snarare döljer än understryker den arkitektoniska karaktären. Betongstämpeln skulle bort.

Råslätt har alltså trettio år på nacken, liksom Fisksätra, och är ungefär lika stort, sett till antalet lägenheter. Sena och stora bostadsförorter är mer konjunkturkänsliga än äldre områden, men läget i ett regionalt centrum ger andra förutsättningar än i storstäder. Industrin på det gamla flygfältet utvecklades inte som förväntat och lägenheterna i Råslätt blev svåruthyrda. Därefter skull efterfrågan på bostäder i Jönköping och jämförbara städer påverkas av tre viktiga skeenden: utlokalisering av statliga verk, arbetskrafts- och flyktinginvandring och den statliga högskolesatsningen.

Shiamuslimska församlingen bildades 1975 av uganda-indier. Tre år tidigare hade Idi Amin-regimen utvisat uganda-asiaterna, personer av asiatisk härkomst som hade invandrat till Uganda under kolonialtiden, främst från Indien. Merparten kom till Storbritannien. Ca 700 personer eller fler togs emot i Sverige som en av de första utomeuropeiska flyktinggrupperna i landet. De flesta kom till Jönköping, Trollhättan och Mariestad, där bl.a. Saab och Electrolux erbjöd arbetstillfällen. Banden mellan de shiamuslimska församlingarna i Jönköping och Trollhättan är starka. En nybyggd moské invigdes 1985 i Trollhättan. Det var den moskén som förstördes i mordbrand 1993. Två år senare flyttade man in i en nybyggnad i förorten Lextorp. Bland Uganda-indierna fanns även hinduer som bildade församlingar i Mariestad och Jönköping. Sveriges första hinduiska tempel (*mandir*) i en egen byggnad ligger i ett industriområde i Mariestad, i en byggnad som förvärvats från Jehovas vittnen. Banden mellan muslimer och hinduer är också starka, genom den ugandisk-indiska bakgrunden. Ett lägenhetstempel finns i Råslätt. Vidare har de flesta släktband till muslimer och hinduer i Storbritannien.

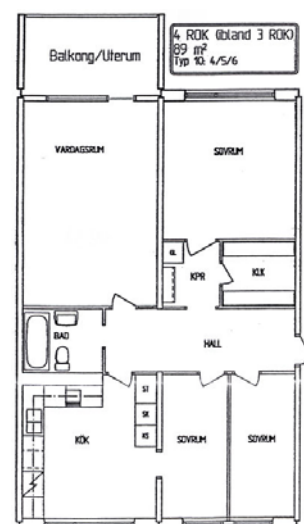
Uppdelningen mellan sunni- och shiamuslimer uppstod genom en konflikt om ledarskapet efter Muhammads död 632. Vem skulle bli Profetens efterträdare och vilken roll skulle han ha? Muhammad hade varit både andlig och politisk ledare. Sunniterna ansåg att islams ledare (kalifen) borde utses efter personliga egenskaper och respekt för sunna – seder och föredömen som åberopar Muhammads egna utsagor. Muhammad ses som den siste profeten. Enligt shiiterna borde kalifen tillhöra Muhammads släkt och även vara andlig ledare, dvs. fortsätta att förmedla uppenbarelsen, under titeln Imam. Profetens kusin Ali räknas som den förste Imamen, en titel som sedan har gått i arv till ättlingarna. För sunniter är imamen en böneledare och religiös ledare i allmän mening, Shiiternas Imam är en unik religiös ledare som har ärvt sin position efter Muhammad och för islam vidare. Böneledaren kan också kallas imam, eller särskiljas genom att nämnas vid namn. Olika shiitiska riktningar har olika uppfattningar om Imamatet. Den ledande riktningen är tolvsekten (imamiterna), som räknar med tolv imamer. Tolvsekten uppbar den islamiska revolutionen i Iran 1978–79 och är även stark i Irak. Den tolfte imamen anses leva fördold för dödliga sedan 800-talet och komma åter i den yttersta tiden. I hans frånvaro väljer varje shiamuslim en uttolkare, *mujatahid*, och man väljer fritt bland lärde. Den religiösa praktiken liknar i huvudsak den sunnitiska med böner, fasta och pilgrimsfärd till Mekka. Särskilda högtider ägnas Imamerna, bl.a. sorgedagar över dem som dött martyrdöden. Man vallfärdar även till Imamernas gravar, bl.a. i

Karbala i Irak. Modeller av Imamernas gravmoskéer blir till symbolladdade prydnader i moskén. (Thurfjell 1999).

En shiamuslimsk förening bildades i Märsta norr om Stockholm i början av 1980-talet, Muslim Shia Ithna-Asheri Association of Stockholm. Sedan 1990-talet har den lokal i bostadsområdet Valsta i Märsta, Zainabiya Islamic Center. Det fungerar även som ett shiamuslimskt utbildningscentrum, som även shiamuslimerna i Jönköping har goda förbindelser med. Vidare finns en shiamuslimsk förening med moské i Jakobsberg norr om Stockholm. Härtill finns samlande organisationer med internationella förgreningar.

Församlingen i Jönköping har ca 300 medlemmar och har två lokaler vid Kärrhöksgatan i Råslätt. Den har fördelat sig i två grenar, varav den största har ca 200 medlemmar och räknas till tolvsekten. Den mindre gruppen har ca 90 medlemmar och har annan shiitisk inriktning (Det religiösa Jönköping, Jönköpings läns museum). Den mindre gruppen använder en äldre lokal vid Kärrhöksgatan 34. Den större gruppen har inrett en ny lokal vid Kärrhöksgatan 18. Båda lokalerna har bönerum. Här dröjer vi vid "tolvorna" i nr 18. Fältarbetet har omfattat två besök i Jönköping, det ena i samverkan med läns museet. Introduktörer blir medlemmar av familjen Virani, särskilt fadern Taqi och döttrarna Masooma och Mansoor. Familjen kom till Sverige 1973 och fadern är församlingens ordförande. Masooma betonar att man inte talar om en islamisk kulturförening, utan en församling. Den har uganda-indisk bakgrund, men moskén är öppen för alla muslimer. Av ekonomiska skäl saknar föreningen egen imam, men under Ramadan brukar en inbjuden böneledare vara på plats och bor då i gästrummet. De omkring 30 familjerna turas om att bjuda honom på middag, dvs. en gång var under fastemånaden.

Även sunnimuslimerna i Jönköping har lokal vid Kärrhöksgatan i Råslätt. Föreningen har ca 450 medlemmar och lokalen är en f.d. fritidsgård. Hösten 2005 har aktiva medlemmar börjat diskutera samarbete mellan shiiter och sunniter. Förutsättningarna bedöms vara goda. Jönköping är en mindre stad och de olika grupperna bor i samma bostadsområde, har barn i samma skola, handlar i samma affärer etc.



Shiamuslimska församlingens lokal i en marklägenhet vid Kärrhöksgatan 18. Lägenhetsmoskéns exteriör är likvärdig lägenheterna högre upp i huset. Foto Mats Landin. Plan, Bostads AB VätterHem.

De shiamuslimska lokalerna i Råslätt är båda ”lägenhetsmoskéer” i marklägenheter, en lokaltyp som främst används av mycket små föreningar. Byggnadslagstiftningen medger inte att bostadslägenheter blir samlingslokaler. Förutsättningarna för lägenhetsmoskén vid Kärrhöksgatan 18 har ingående diskuterats med kommunen. Församlingen är liten, lägenheten om tre rum och kök ligger i markplanet (på planen är rummet intill köket avdelat i två rum). Brandskydd och utrymningsvägar anses fungera acceptabelt. Om en inbjuden gäst bor i gästrummet en tid, anmäls detta till brandmyndigheten. Lokalens exteriör är densamma som i andra marklägenheter. Övervåningarnas balkonger motsvaras av uteplatser med låga staket. I fönstren sitter vita persienner, men inte de vita galler som är vanliga i Stockholms små moskéer.

Innanför entrédörren öppnar sig hallen med skohylla och kapphylla. Rakt fram ligger badrummet, där badkaret är borttaget men tvättränna saknas. Tvgning sker oftast i bostaden. Hallen ligger i lägenhetens mitt, vilket har medgivit en funktionell uppdelning av lokalen: bönesal i två avdelningar till vänster, kök och gästrum till höger. Denna differentiering har inte betonats, men är ändå tydlig. Kök och gästrum är blonda rum utan religiösa attribut, utöver tavlor av samma typ som förekommer i hemmen. Bönesalens rum är inredda för bön och har kraftigare färginslag. De har vita väggar, tak och trådgardiner mot ljusgrå heltäckningsmatta, sittdynor och gardinuppsättning i blå färgtoner. En moské ska vara lugn och rogivande, framhåller Mansoorah vid ett samtal den 8 november 2005. Detta har eftersträvats vid inredningen.



Råslätts moské. Hallen med skohyllor. Köket med ordinär köksinredning. Foto Mats Landin.



Råslätts moské. Kvinnornas bönerum med matta, sittplatser, TV och skåp för modeller i mässing av Imamernas gravmoskéer. Foto Mats Landin.

Bönesalen omfattar två rum som ligger vägg i vägg, den ena för män och den andra för kvinnor. Bönenisch och predikstol saknas, men är allmänna i stora shiitiska moskéer. I Jönköping lyssnar man till en imam på video. I båda rummen står TV-apparater vid fönsterväggen i fonden. Denna orientering sammanfaller inte med qiblariktningen, vilken markeras av en pil urklippt i papp och uppsatt på väggen i männens avdelning. I båda rummen finns flyttbara sittdynor i form av överklädda madrasser med lösa ryggkuddar. Rummen fungerar alltså både som bönerum och samlingsrum. Vid bönen breds bönemattor ut. Här finns även enstaka lösa stolar. I kvinnoavdelningen står en grå, stoppad soffa längst bak, främst avsedd för äldre kvinnor som vill be sittande. I taken ses lysrör. Golvfläktar tycks ge tillräcklig ventilation. På väggarna finns tavlor och bonader med Korancitat och moskébilder. De härrör från Saudiarabien, Syrien, Irak och Libanon. Över soffan i kvinnoavdelningen hänger en sammetsbonad med motiv från Medina mot svart botten, men över denna bonad ses ett väggur med en bild av en bedjande kvinna. Den är inte fullt korrekt i en moské, men hänger kvar av artighet mot givaren, en affärsman i Huskvarna. Klockan tas ner vid bönen.

Kvinnosavdelningen har den rikaste utformningen, med betoning av fondväggen kring TV:n vid fönstren. I mitten står TV:n på en bänk mot ett konstfullt gardinarrangemang. Bänken har lådor för bönesjalar – vita kvinnosjalar som används vid bön. På bänken står även ljusstakar och ett Koranställ i miniatyr. I hörnet till vänster om bänken står skåp som bl.a. innehåller modeller av Imamernas gravmoskéer. Det högra hörnet upptas av en hög bokhylla med Koranen och andra skrifter, därtill ett stort antal videofilmer

med bön ledd av imamer. Dessa filmer används alltså vid bön och anskaffas bl.a. i Storbritannien.

Det ena skåpet är ett vitrinskåp ställt på en bänk draperad med blått tyg. I och ovanpå skåpet står fyra mycket välgjorda mässingsmodeller av gravmoskéer över Imamer. Här finns också Fatima-handen i mässing, vilken representerar islams fem pelare. Fatima var Profetens dotter och gift med Ali, alltså en betydelsefull gestalt i islam. Det andra skåpet rymmer moskémodeller, böcker m.m.

Mansoor berättar att det gäller ”symboler som påminner om Profetens barndom och Imamerna”. ”Vi har små byggnader av moskén ... i Damaskus till exempel där en av Profetens barnbarn dog. Och det finns Medina, det finns i Irak i flera städer, så dom moskéerna har vi små byggnader av.” System Masooma tillägger, att ”många sunnimuslimer uppfattar det som att vi *tillber* den här moskén eller Fatima-handen”. Så är det inte, ”utan dom symbolerna finns för att påminna oss om Profetens barnbarn och deras uppoffringar för islam”. Den rollen spelar de bl.a. vid sörjedagarna över Imamerna som infaller i den första månaden av det muslimska kalenderåret. En av modellerna används även som sparbössa där man kan skänka pengar till fattiga.

Martyriet, de symboliska gravmoskéerna och skåpen kan föra tanken till katolsk helgonkult. Shiamuslimernas martyrer har dött för islam, men de tillbes inte utan ses som goda förebilder. Mänskliga representationer saknas och relikter förekommer inte.

Skåpen har även pryts med hemtillverkade girlander, rosetter och andra dekorationer. Dessa pyntade skåp har en del gemensamt med de hinduiska templens pyntade skåp för gudabilder. Mellan shiitisk islam och hinduism finns klara gränser, men inte mellan de indiska referenserna i viljan att pryda.

## Kommentar

Denna inventering av fem moskéer ger inte grund för generella slutsatser om svenska moskéer. Några kommentarer är ändå på sin plats.

Stora moskéer formas som allmänna byggnader brukar formas, genom en planerings- och byggprocess där aktörerna är byggherren, arkitekter och bygghem, kommunens beslutsfattare och tjänstemän. Moskébyggena finansieras av donationer, medlemmarnas eget arbete spelar en viktig roll och idealismen är stark. Det är lätt att associera till hur kristna frikyrkor byggdes för hundra år sen. De gamla folkrörelseglasögonen förslår kanske inte alltid för att känna igen denna idealism och se vilken tillgång den är. Folk har flyttat till norra Botkyrka från många länder. Nu bidrar de till att gestalta det nutida Botkyrka genom moskéer och lokaler för olika kristna samfund.

Små moskéer gestaltas av medlemmarna själva till Guds hus utifrån föreningens och lokalens förutsättningar. De visar både individualitet och har gemensamma drag. Därför kan man tala om folklig gestaltning, men liksom inom traditionell folkkonst är specialister eller estetiskt intresserade personer involverade. Bönenisch och predikstol är tillverkade i Sverige av personer med anknytning till föreningarna, medan Fittja nya moské har fast inredning från Tyskland. Gåvor är vanliga och inventarier kan skänkas från en församling till en annan.

Utformning och ikonografi kan identifieras i litteraturen. Här har predikstolarna bl.a. berörts som exempel på likheter och skillnader mellan islamisk och luthersk tradition. Beträktaren ser att predikstolarna i Fittja och Fisksätra återgår på Muhammads steg i Medina, medan predikstolen i Uppsala mera liknar en luthersk predikstol, även om stegen med Profetens plats högst upp är dold inuti predikstolstrappan.



Två svenska minbar – Fisksätra och Uppsala. Foto Mats Landin.

Tavlor är ofta gåvor, inte sällan inköpta vid pilgrimsfärden till Mekka och Medina. I allmänhet är de massproducerade bilder som har tillverkats i Kina eller något land i Mellanöstern. Moskétavlor föreställer de tre viktigaste historiska moskéerna: Kaba i Mekka, Profetens moské i Medina och Klippmoskén i Jerusalem. I Fittja finns många bilder av kända osmanska moskéer. Sådana bilder hör inte hemma i traditionell inredning i moskéer, utan är minnesbilder som anknyter till de heliga platserna.

Texttavlor med citat på arabiska ur Koranen eller andra texter är viktigare för religionsutövningen än moskébilderna. De är förankrade i den kalligrafiska traditionen och innehåller ett budskap som betraktaren kan meditera över. Även bokhyllorna med Koranen och andra religiösa skrifter berättar om textens roll. Det är vanligt att moskébesökare går fram till en bokhylla och konsulterar Koranen. Texttavlor har inte fått vederbörlig uppmärksamhet i den här inventeringen. Man skulle kunna gå in mer på dessa textbilder, deras innehåll, placering och vad de betyder i det specifika rummet.

Vissa inslag i bönesalen i små moskéer anknyter snarast till hemmiljö och är mindre vanliga i stora moskéer. Dit hör lysrör och fläktar i taket, liksom dubbla gardiner framför fönsterraden mot gatan. I Fisksätra och Råslätt finns konstfullt draperade, tjocka gardiner framför trådgardinerna.

De studerade moskéerna har de varianter av kvinnoavdelningar som förekommer i nutida moskéer. Det är rumsavgränsningarna som varierar – en vägg, ett draperi eller ett läktarskrank. Kvinnor kan också be bakom männen i bönesalen eller i hemmet.

Kvinnoläktaren i Fittja nya moské uppfattas som en innovation, som modernisering i förhållande till den gamla moskén. Läktaren får samma typ av rumsavskiljande skrank som i Stockholm och Uppsala. Läktare i bönesalen planeras även för moskéerna i Umeå och Skövde. Det är svårt att bedöma hur Koranens ord om könsrelationer och rituell renhet kommer att tillämpas i arabiska och västeuropeiska moskéer om tio eller tjugo år.

Ambitionen att föra dialog kring religiösa kulturarv är en stor vinst i förhållande till traditionella kategori- och områdesinventeringar. I Fisksätra blev det möjlighet till besök och samtal vid skilda tillfällen under relativt lång tid. Föreningens utbyte med Svenska kyrkan vidgade även ramen till det kyrkliga livet i Fisksätra. Förståelsen för moskén befrämjas naturligtvis av inblick i församlingslivet i olika situationer, samtidigt som kulturmiljövårdens myndighetsroll kan nyanseras.

Detta innebär ett brett fältarbete och ämnesmässig bredd. Sveriges kyrkors metod för materialinsamling om kyrkor anknyter till grundläggande principer för forskning om byggnadstyper och inredning. Här har den använts för studier av byggnad, rum och föremål. Studiet av platsen är ett bebyggelsehistoriskt perspektiv som här refererar till tätortsinventeringar för kommunal planering. Det etnologiska perspektivet har gällt ett fältarbete där deltagande observation och samtal har tjänat syftet att lära känna svensk islam, bönesalens utformning och bruk genom troende muslimer.



# Tillämpning – kulturminnen och samhällsbyggnad

## Kulturminnen

I detta kapitel diskuteras erfarenheterna av islamstudien i relation till de två huvudprocesserna inom Riksantikvarieämbetets Kulturmiljöavdelning – arbetet med kulturmiljövårdens egen lagstiftning och med annan lagstiftning.

KML med föregångare har tillämpats utifrån kategoriinventeringar av enskilda byggnadsmonument och samlade anläggningar. Lagstiftningen kring religiösa kulturarv har utgått från ett Sverige med Svenska kyrkan som statskyrka. Fältet av religiösa rum har vidgats i etapper. Underlaget har ofta varit områdesvisa byggnadsinventeringar för kommunerna, eller arbetet med PBL. Det har lett skydd för vissa lutherska frikyrkor och judiska synagogor enligt byggnadsminnesparagrafen i KML. Kyrkor uppförda efter år 2000 för Svenska kyrkan omfattas inte av kyrkoparagrafen, men kan komma att skyddas enligt byggnadsminnesparagrafen. Därmed är religiösa rum uppförda efter år 2000 jämställda enligt kulturmiljövårdens lagstiftning, oavsett konfession.

Kyrkor, moskéer, synagogor och tempel i egna byggnader är lätthanterliga i jämförelse med små moskéer och motsvarande i andra samfund. Anläggningar som formats genom nybyggnad eller återbruk kan hanteras på mer eller mindre beprövat sätt. Hittills har vi främst talat om styrmedlens tillämpning, genom framskrivning av de sista decenniernas arbetssätt. Ska vi byggnadsminnesförklara en moské? Hur ska urvalet gå till? Kan vi bevara ett exempel på ”små moskéer” genom att flytta inredningen från en övergiven sådan till ett friluftsmuseum? Hur kommer förhållandet mellan det lagskyddade kyrkliga kulturarvet och den religiösa mångfaldens rum att se ut i framtiden?

Arbetet med det vida fältet av religiösa kulturarv ställer nya kunskapskrav. Det behövs kunskaper om helheten, men tillämpning av KML kräver baskunskaper om religionernas särart och hur den uttrycks i byggnad, rum, rit, inredning och föremål. Man behöver förstå teologiskt motiverade likheter och skillnader mellan lutherska och islamiska predikstolar, mellan martyriets olika uttryck och innebörd i katolicismen och i shiitisk islam. Vilka konsekvenser får det för RAÄ som kunskapsmyndighet? När ett fält vidgas kan man problematisera rollen som centralt uppslagsverk, både utbud och efterfrågan.

## Samhällsbyggnad

Detta vida fält behöver diskuteras både i perspektiv av att hävda kulturminnen och att arbeta med samhällsbyggnad. Islamstudien visar att arbetet med religiösa kulturarv borde vidgas, från att hantera befintliga lokaler och deras inredning, till att även arbeta med förutsättningarna för att föra religiösa kulturarv vidare, i beprövade former och i former som utbildas i nya sammanhang.

Muslimska organisationer har fått gå i bräschen för en offentlig debatt om religiös mångfald representerad i Sveriges bebyggelse, dvs. i detaljplaner, tomter, byggnader, tillfartsvägar och parkeringsplatser. Den muslimska utmaningen för långt utanför islam, men moskéfrågan blev särskilt tillspetsad. Islam blev Sveriges näst största religion och muslimer fick spela rollen av särskilt annorlunda. Samtal med föreningsfunktionärer och genomgång av bygglov i dag ger ett 10-årsperspektiv på Pia Karlssons och Ingvar Svanbergs bok "Moskéer i Sverige. En religionsetnologisk studie i intolerans och administrativ vanmakt" (1995). Åren 1970–1990 seglade moskéärenden upp i kommun efter kommun och oftast tycks kommunerna ha tagits på sängen. Det är inte långsökt att tala om "administrativ vanmakt". Samordning av frågor om nybyggnad, planläggning och hantering av opinioner förekom knappast, men vissa kommuner tycks snart ha valt en klar linje med lagen som redskap, t.ex. Botkyrka och Uppsala. Man anvisade tomter, gjorde upp planer och gav inte vika för röster som inte kände igen sig i Sverige längre. Andra berörda kommuner kom inte så långt, eller föll till föga för negativa opinioner.

Kulturmiljövårdens beredskap var inte bättre. Moskéärendet i Stockholm slingrade sig i många turer. I början av 1980-talet anhöll moskékommittén om att få använda Observatoriet som moské. Denna begäran avslogs. Moskékommittén såg obeaktad potential i den vackra byggnaden, men kanske inte symbolvärdet – Observatoriet företräder en vetenskaplig och konstnärlig guldålder, då vi reste oss efter stormaktens fall och arkitekten Hårleman förstod att gestalta den. Karlsson & Svanberg skrev 1995: 'Ansökan avslogs av byggnadsnämnden och stadsantikvarien med motiveringen att en ombyggnad av Observatorielunden till moské skulle kännas "artfrämmande". Dessutom var observatoriet klassat som kulturminnesmärke.' Här uppstod alltså en kulturkrock. Kulturmiljövården borde ha förklarat sig, motiverat beslutet med större omsorg. Andra byggnader lanserades som alternativ och transformatorstationen på Söder blev med tiden Stora moskén i Stockholm.

Diskussionen kring moskén på Söder betonade stadsbilsfrågor, med utgångspunkt från att transformatorstationen blev byggnadsminne och från PBL. Religiös pluralism hanterades som en stadsbilsfråga. Hur skulle moskéns kupol och minaret avstämmas mot kupol och torn på Katarina kyrka? På flera orter har man resonerat om fasadmateriell och höjd på minareten i relation till omgivande bebyggelse. Om anpassningen anses tillfredsställande kan planförfarandet förenklas och uppslitande diskussioner vid plansamråd undvikas. Det är gott och väl, men många uppslitande

diskussioner utgår från okunnighet om moskén som rum för religiöst och socialt liv. Kulturmiljövården kan bidra till en bredare diskussion om gestaltning av religiös mångfald, genom att se både till det yttre och det inre.

Man kan inte förutsätta en entydig utveckling från etablering i en källarlokal till en rymlig nybyggnad. Behovet av mindre lokaler för lokalt förankrade föreningar med religiös och diakonal verksamhet kommer inte att minska, och det gäller alla samfund, inklusive Svenska kyrkan. Flera aspekter på små moskéer har lyfts fram: föreningarnas förankring på platsen, lokalernas karaktär och inredning i relation till föreningarnas storlek och verksamhet. Små moskéer är vanligen bönerum i föreningslokaler i källarvåningen av större flerfamiljshus i förorter från 1960- och 70-talen. Sådana lokaler ligger nära medlemmarnas bostad, men enskilda personer besöker även Stora moskén. En kärna av trogna moskébesökare utvidgas kraftigt under fastemånaden. Utöver de fem dagliga bönerna pågår undervisning och studiecirkel för olika grupper, t.ex. Koranläsning och grunderna i arabiska för barn. Socialt eller diakonalt arbete tycks ha ökat i betydelse, bl.a. genom ökade förväntningar från kommunerna.

Föreningar och bostadsföretag påpekar att små moskéer sällan uppfyller kraven på lokaler där relativt mycket folk samlas vid vissa tillfällen. Svenska Bostäder är värd för en rad religiösa föreningar och anser att moskéer, kyrkor etc. i sådana lokaler inte bör skyddas som kulturhistoriskt värdefulla i detaljplan. Företaget har hjälpt en syrisk ortodox församling att få lokal i en egen byggnad. Föreningar kan också flytta och lokalen överges. Det nuvarande lokaliseringsmönstret kan förändras, genom att människor flyttar till andra bostadsområden. Sambandet mellan små moskéer och förorter från 1960- och 70-talen beskriver en historisk epok och behöver inte vara konstant. Förankringen på platsen förblir ändå väsentlig. Kulturmiljövården kan verka för att kommunerna bättre än hittills beaktar lokalbehov för små, lokalt förankrade moskéer och jämförbara rum för andra religioner. Den nuvarande moskén i Fittja kommer att överges, men dessförinnan kan den dokumenteras, helst utförligare än här.

Efterkrigstidens samhällsplanerare har räknat med att städer, samhällen och förorter ska ha kyrka. Förortsplaneringen efter andra världskriget har inkluderat rum för Svenska kyrkan och kristna frikyrkor. Här bidrog även 1940-talets småkyrkörelse. Den kristna ekumeniken är väl förankrad, men nu talar man om religionsdialog. Exempelvis har Svenska kyrkan länge haft lokalsamverkan med EFS, under senare år även med katolska och ortodox kristna församlingar. I Råslätt i Jönköping upplåts stadsdelskyrkan även till Pingstkyrkan och den Syrisk Ortodoxa församlingen. Hittills har inte lokalsamverkan förekommit mellan Svenska kyrkan och islamiska föreningar, utöver kristna-muslimska andakter i Fisksätra, men rimligen går utvecklingen åt det hållet. Pingstkyrkan i Västerås är numera moské och i Mariestad har en lokal för Jehovas vittnen blivit Sveriges första hinduiska tempel i en egen byggnad. Sambruk eller överlåtelse av stadsdelskyrkor är en väg att bereda rum för vår tids religiösa mångfald, men löser bara en liten del av problemet med övertaliga kyrkor.

# Källor

## Litteratur, broschyrer, tidningsartiklar etc.

- Arkitektur* 1968:3, Tema: Bostadsområdets serviceanläggningar.
- Bernström, Knut: *Koranens budskap*. 2 reviderade upplagan 2002.
- Caldenby, Claes: Sveriges första moské. *Arkitektur* 1977:8.
- Dahlström, Edmund: *Trivsel i Söderort. Sociologisk undersökning i Hägerstensåsen och Hökmossen 1949–1950*, 1951.
- Daly Metcalf, Barbara (ed.): *Making Muslim Space in North America and Europe*, 1996.
- Dictionary of Islamic Architecture, ArchNet. [www.archnet.org/library/dictionary](http://www.archnet.org/library/dictionary).
- Eliade, Mircea: *Heligt och profant*, 1968.
- Frishman, Martin & Khan, Hassan-Uddin: *The Mosque. History, Architectural Development and Regional Diversity*, 1994.
- Giddens, Anthony: *Modernitetens följder*. Lund 1996.
- Hirdman, Yvonne: *Genussystemet*. Maktutredningen, slutrapport. SOU 1990:44.
- Hosseini-Kaladjaki, Hassan: *Tusen Röster om Fittja*. MKC 2001.
- Illerstad, Lennart: *Nya svenska kyrkor. Del 1 Svealand*. RAÄ 1990.
- Integrationsbarometer 2004*. En rapport om allmänhetens inställning till integration, mångfald och diskriminering 2003 och 2004. Integrationsverket 2005.
- Johansson, Ingemar: *Stor-Stockholms bebyggelsehistoria*. Sthlm 1987.
- Karlsmo, Emelie: *Rum för avsked. Begravningskapellets arkitektur och konstnärliga utsmyckning i 1900-talets Sverige*, 2005.
- Karlsson, Pia & Svanberg, Ingvar: *Moskéer i Sverige. En religionsetnologisk studie i intolerans och administrativ vanmakt*. Tro & Tanke 1995:7.
- Kepel, Gilles: *Les Banlieues de l'Islam*, 1987.
- Kraft, Sabine: *Neue Sakralarchitektur des Islams in Deutschland. Eine Untersuchung islamischer Gotteshäuser in der Diaspora anhand ausgewählter Moscheeneubauten*, 2002.
- Källman, Rolf & van Raalte, Susanne: *Kulturarvsdialog. IT-stöd för reflektion om samtid och framtid*. Kulturarvsdialog, slutrapport. CHT/RAÄ 2004.
- Lundström, Inga & von Engeström, Mona B.: *Kyrkans väg*. Kulturarvsdialog, delrapport 6:6. CTH/RAÄ 2004.
- Mandel, Ruth: A Place of Their Own. Contesting Spaces and Defining Places in Berlin's Migrant Community, i Barbara Daly Metcalf (ed.): *Making Muslim Space in North America and Europe*, 1996.
- The Message. The Story of Islam* (alternativtitel: *Muhammad. Messenger of God*), director: Moustapha Akkad. Filmco International Productions Inc. 1976.
- Människan i centrum. Agenda kulturarvs programförklaring*. RAÄ 2004.
- Naguib, Saphinaz-Amal: *Mosques in Norway. The Creation and Iconography of Sacred Space*. Utg. av Instituttet for sammenlignende kulturforskning, 2001.
- Pripp, Oscar (red.): *Mångfald i kulturlivet*. MKC 2004.
- Ramberg, Ingrid & Pripp, Oscar (red.): *Fittja, världen och vardagen*. MKC, 2002.
- Rentzoug, Sten: *Byggnadsinventering. Förslag till riktlinjer*. RAÄ 1971.

- Söderqvist, Lisbeth: *Rekordår och miljonprogram*. Sthlm 1999.
- Thurfjell, David: Shia, i Svanberg, Ingvar & Westerlund, David (red.): *Blågul islam? Muslimer i Sverige*, 1999.
- Unnerbäck, Axel: Sveriges Kyrkor – konsthistoriskt inventarium, i *Från romanik till nygotik. Studier i kyrklig konst och arkitektur tillägnade Evald Gustafsson*. RAÄ 1992.
- Wallin, Sigurd: *Kyrkoinredning för herremän*, 1948.
- Vidén, Sonja: Rekordårens bostadsbyggande, i Hall, Thomas (red.): *Rekordåren – en epok i svenskt bostadsbyggande*, 1999.
- Vikström, Eva: Bebyggelseinventeringarna i Västerbotten. *Västerbotten 2005:4*.
- Women Friendly Mosques and Islamic Centers. Working Together to Reclaim our Heritage. Utg. av Council of American Islamic Relations. [www.cair-net.org](http://www.cair-net.org)
- Vägledning för kulturhistorisk bebyggelseinventering*, RAÄ 1976.

## Källor till kapitlet "Fem svenska moskéer"

### Uppsala Moské

- Bygglöshandlingar i Stadsbyggnadskontoret, Uppsala kommun.
- Bernström, Knut: Koranens budskap. 2 reviderade upplagan 2002.
- Karlsson, Pia & Svanberg, Ingvar: Moskéer i Sverige. En religionsetnologisk studie i intolerans och administrativ vanmakt. Tro & Tanke 1995:7.
- König, Petra: Uppsala moské – form och tillkomsthistoria. C-uppsats, Konstvetenskap, Uppsala 1997.
- <http://www.uppsala-moske.info.se/>

### Moskéerna i Fittja

- Bygglöshandlingar i Tekniska förvaltningen, Botkyrka kommun.
- Botkyrka kommun. Översiktsplan 2002*. Antagen av kommunfullmäktige 2002-10-31.
- Botkyrkabygd. Från Mälarstrand till Västerhav*, 1983.
- Cherif, Sofia: Här finns plats för kvinnorna. *DN 2005-09-09*.
- Fahlén, Joakim: *Höjer & Ljungqvist – ett arkitektkontors verksamhet 1952–85 speglat genom en studie av fem bostadsområden*. C-uppsats, Konstvetenskap, Stockholm 1998.
- Illerstad, Lennart: *Nya svenska kyrkor. Del 1 Svealand*. RAÄ 1990.
- Johansson, Ingemar: *Stor-Stockholms bebyggelsehistoria*, 1987.
- Karlsson, Pia & Svanberg, Ingvar: *Moskéer i Sverige. En religionsetnologisk studie i intolerans och administrativ vanmakt*. Tro & Tanke 1995:7.
- Lundberg, Ingrid: *Kulubor i Stockholm. En svensk historia*, 1991.
- Lundberg, Ingrid & Svanberg, Ingvar: *Kulu. Utvandrarbygd i Turkiet*, 1992.
- Olsson, Lars-Eric: *Tegelbruk i Sverige*. RAÄ 1987.
- Pettersson, Ann & Ulfstrand, Anna: *Helger & Högtider. Folklore, migration och kulturarv*. MKC 2005.
- Ramberg, Ingrid & Pripp, Oscar (red.): *Fittja, världen och vardagen*. MKC 2002.

[www.camidekoru.com](http://www.camidekoru.com)

### **Fisksätra Islamiska Kulturförening**

Bygglövshandlingar i Byggnadsavdelningen, Nacka kommun.

Fahlman, Lars: *AB Nackahem 1938–1996*, 1999.

Forsman, Tore & Snellman, Ulf: Stadsplan för Fisksätraområdet, Nacka. *Arkitektur 1966*:8.

Hagstedt, Harriet: *Fisksätra ur ett grannskapsperspektiv*. C-uppsats, Geografi, Stockholm 2003.

Klint, Linnea: Wadensjö för samman muslimer och kristna. *Tidningen Broderskap Nr 31/2004*.

Richter, Elisabeth: En tid för fasta och fest. Nacka Värmdö Posten Nr 41 2005.

Söderqvist, Lisbeth: Dags för K-märkning! – 1960-talet och miljonprogrammet i Nacka.  
*Nackaboken 2000*.

[www.nackaforsamling.se](http://www.nackaforsamling.se)

### **En shiamuslimsk moské i Råslätt, Jönköping**

De nya svenskarnas religion. Etnologisk dokumentation. Jönköpings läns museum 2004-05.

Intervjuer utförda inom projektet ”Religiösa rum för islam”, Nordiska museet 2005.

Alsmark, Gunnar: En svensk uganda-indier!, i Alsmark, Gunnar (red.): *Skjorta eller själ?*,  
*Kulturella identiteter i tid och rum*, 1996.

*Bostads AB Vätterhem. En kavalkad i ord och bild speglade VätterHems 50 år*, 1992.

*Gräshagen, Haga, Hagaberg, Kettilstorp, Mariebo, Råslätt och Torpa villastad*. Kulturhistorisk utredning och förslag till bevarandeprogram. Jönköpings läns museum, 199?.

*Information om bostadsområdet Råslätts gård, Jönköping, 1976-77*.

*Råslätts Gård. 2 600 bostäder i stadsdel med nytt miljötänkande*. Lars Stalins arkitektkontor  
Jönköping 1968.

*Råslätts kyrka*. Broschyr u.å.

Thurfjell, David: Shia, i Svanberg, Ingvar & Westerlund, David (red.): *Blågul islam? Muslimer i Sverige*, 1999.

Öresjö, Eva: *Råslätt. Igår – idag – imorgon. En retrospektiv studie i ett storskaligt miljonprogramsområde*, 1994.