



FORN VÄNNEN

JOURNAL OF
SWEDISH ANTIQUARIAN
RESEARCH

Fynden från Helgö : en översikt

Holmqvist, Wilhelm

Fornvännen 209-226

http://kulturarvsdata.se/raa/fornvannen/html/1957_209

Ingår i: samla.raa.se

FYNDEN FRÅN HELGÖ

En översikt

Av Wilhelm Holmqvist

I en tidigare artikel har givits en kort översikt rörande de vid de pågående undersökningarna på Helgön hittills framkomna byggnadslämningarna. I denna artikel skall på samma sätt redogöras för fynden. En närmare vetenskaplig värdering av detta rika material skall ingå i den serie av publikationer rörande Helgöundersökningarna, som nu förberedes, och som skall utkomma allt efter som undersökningen av enskilda komplex blir avslutad.

Då fynden omspänna en avsevärd tidrymd, och då dateringsproblemen stundom kunna vara av intrikat natur, ha vi här föredragit att sammanställa dem efter material, alltså guld, silver, brons etc., och eftersom en fullständig uppräknings skulle svämma över alla bräddar, har här endast medtagits det viktigaste.

Guld. Till de äldsta guldföremål, som man hittills påträffat vid grävningen, hör utan tvivel en liten slät guldfingerring, som redan genom sin obetydliga storlek röjer, att den sannolikt har folkvandringstida ursprung. Till samma epok får man väl även räkna de två guldsiraltenarna, som voro de första fynden på platsen, och som på sitt sätt gävo upphov till hela den arkeologiska undersökningen.

Ytterligare ett guldföremål är från folkvandringstid, nämligen fragmentet av en stor C-brakteat. Fig. 1. Visserligen är ingenting av mittmedaljongen bevarat, men de ytterst få motsvarigheter, som kunna påvisas, äro alla C-brakteater. Fragmentet utgör en bit av den yttre randen med utanför varandra löpande koncentriska bårder. En av dessa senare visar en rad tillbakablickande fyrfotadjur i kraftig stilisering.

Fragmentet av ännu en guldbrakeat kan nämnas, vars datering och härkomst emellertid är synnerligen oviss. Den har varit betydligt mindre än föregående, och det bevarade partiet är för litet för att man direkt och utan jämförelser skall kunna tolka motivet.



Fig. 1. Del av yttre bården till guldbrakteat. 500-talet e. Kr. — Part of outer border of gold bracteate. 6th century A.D. 2/1.

Sannolikt är det dock fråga om en brakteat av kontinentalt, snarast merovingiskt ursprung.

Det vida övervägande antalet guldföremål är emellertid små guldbleck med figurframställningar, varav hittills påträffats inte mindre än 21. Fig. 2—3. Siffran framstår i sina rätta proportioner mot bakgrunden av det förhållandet att endast tre sådana guldbleck tidigare voro kända i vårt land. Samtliga äro omkring 1 cm i fyrkant, och alla ha samma motiv, nämligen en man och en kvinna omfamnande och kyssande varandra. Trots dessa överensstämmelser liknar inget av figurblecken något av de andra. Alla figurerna varieras i fråga om hållning, dräkt och andra enskildheter, och variationerna äro i själva verket så stora, att man plötsligt tvingas söka efter svaren på en hel mängd frågor. Äro de gjorda på platsen, eventuellt i den verkstad, som behandlades i föregående artikel? Äro de i så fall gjorda av en och samma konstnär? Äro de drivna individuellt eller pressade, och om det senare är fallet, varför äro då alla olika? Äro de gjorda i andra verkstäder och av andra mästare samt senare medtagna till Helgön och lämnade där? Äro de trots stora avvikelser bl. a. i dräktbehandlingen, i stort sett samtida eller täcka de en något längre tidsperiod? Och slutligen, vilket ändamål ha de tjänat? Den sistnämnda frågan har ventilerats åtskilligt i anslutning till de tidigare påträffade guldbleckerna i Sverige samt till liknande fynd i Danmark och Norge, men någon entydig lösning har man inte kunnat presentera. Säkerligen skall en närmare behandling av Helgöblecken ge många nya synpunkter på problemet, och i ett alldeles bestämt avseende är deras betydelse redan nu helt uppenbar. I den på figurala framställningar så fattiga nordiska konsten



Fig. 2. Guldbleck med kärlekspar. 700-talet e.Kr.
— Gold foil with loving couple. 8th century A.D.
2/1.

lämna de nämligen en ytterst livfull och variationsrik provkarta på vad som dock trots allt kunde åstadkommas i detta avseende.

Att man finner ett eller annat guldföremål i ett boplatslager kan visserligen förekomma, ehuru det är sällan. Oftast rör det sig vid sådana tillfällen om en gulds katt. Men allt man, som på Helgö, hittar mer än 25 guldföremål av sinsemellan ganska varierande ålder och ursprung samt spridda på ett sätt, som från början utsluter varje tanke på samlad skatt, är så pass ovanligt, att det måste betraktas som remarkabelt.

Silver. Silverföremålen äro hittills få. Sju hela eller fragmentariska arabiska silvermynt från 700-talets slut och början av 800-talet samt ett västerländskt silvermynt från 1000-talets början skola inte behandlas i detta sammanhang. Stort intresse förtjänar emellertid den silverskål, som omtalades redan i föregående artikel, och som utgjorde ett av de första fynden. Fig. 4. Det återstod så betydande fragment av denna, att en fullständig rekonstruktion kunnat göras. Den har varit av en låg, öppen typ med punktstämplad dekor, som bildar ett rutmönstrat, likarmat kors, sträckande sig från rand till rand.

Vid första betraktandet verkar möjligen silverskålen en smula originell och främmande för en järnåldersmiljö, men ett närmare studium ger klart vid handen, att det dock är där den närmast bör höra hemma. Det komparativa material, som i detta fall kommer ifråga, dateras i regel till 400- och 500-talen och äger ett fullt på-

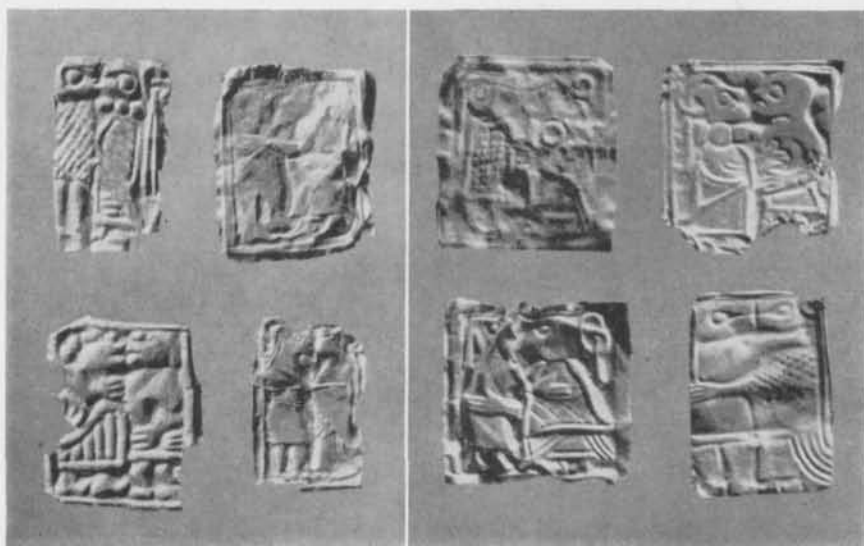


Fig. 3. Guldbleck med kärlekspar. 700-talet e. Kr. — Gold foil with loving couple. 8th century A.D. 2/1.

tagligt samband med den romerska konstindustrin i de västra provinserna samt dess frankiska efterföljare.

Brons. Här kommer givetvis i främsta hand en liten buddha-statyett av brons, som påträffades under tredje grävningssäsongen. Fig. 5. Inga som helst märkliga omständigheter kunde noteras vid fyndtillfället, utan den lilla skulpturen frampreparerades på samma nivå och i ungefär samma omgivning som alla övriga fynd inom grävningsområdet. Vid upptagandet låg runt halsen och ena handleden ett band av läder med inrullade kanter. Närmast gav det intryck av halskrage respektive armring, men ett avgörande besked torde man väl inte få förrän läderbandet blivit närmare undersökt. Figuren återger en synnerligen slank och elegant Buddha med ett kastmärke av guld i pannan samt ögon, ögonbryn och mun inlagda med silver (?) eller målade. Man är böjd att datera den till 500-talet e. Kr. och tillskriva den ett nordindiskt eller centralasiatiskt ursprung. Den mera exakta bestämningen försväras emellertid därav, att jämförbara arbeten äro ytterst sällsynta.



Fig. 4. Fragment av silverskål med punsad dekor. 500-talet e.Kr.? —
Fragments of a silver bowl with dotted ornamentation. 6th
century A.D.? 1/2.

Inte långt ifrån fyndplatsen för Buddhastatyetten påträffades ett litet konstverk ifrån en helt annan kulturmiljö, nämligen en irisk kräkla, Fig 6. Den är utsökt arbetad och rikligt försedd med emaljnläggningar samt millefiori och välvda, blå glasstenar. Den är av allt att döma tillverkad på Irland under 700-talet e. Kr. Ett alldeles särskilt intresse tillkommer denna kräkla av den anledningen, att den är den första och hittills enda av sin typ samt sannolikt även den äldsta av alla de kräklor av iriskt ursprung, som för närvarande äro kända.

Till en tredje miljö förflyttas man genom den skopa av brons, som tidigare omtalats, och som tillhör de allra första fynden på platsen. Den har en djup samt framåt kraftigt utdragen skål och ett snett uppåtstående, platt och kraftigt profilerat handtag. Runt skålens yttre rand och på dess främre parti samt på handtagets översida är en med cirkelstämpel punsad dekor. Skålens främre parti har burit den fylligaste dekoren, men tyvärr skadades den delen av skopan svårt vid fyndtillfället, och man kan nu endast iakttaga, att det varit ett slags dubbelranka, som framträder mot punsad bakgrund. Bården runt randen består av varandra kors-



Fig. 5. Buddhabild av brons med halskrage och arming av läder omedelbart efter påträffandet. 500-talet e. Kr.? — A bronze figure of Buddha with collar and armet of leather immediately after discovery. 6th century A.D.? Ca 4/3.

ande sick-sack-linjer och däremellan fyllda trianglar. På handtaget består dekoren endast av varandra korsande, punsade linjer. Denna bronskopa får tillsvidare betraktas som en helt unik företeelse, men det förefaller som om den skulle ha sina närmaste anknytningar bland en särskild grupp av huvudsakligen liturgiska bronser, som ifrån centra i östra Medelhavsområdet under 400- och 500-talen e. Kr. fick en betydande spridning i västra Europa. Ytterligare två importerade pjäser äro att nämna i detta sammanhang. Ett av dem är ett litet bronsbäcken varav nästan hela rand-

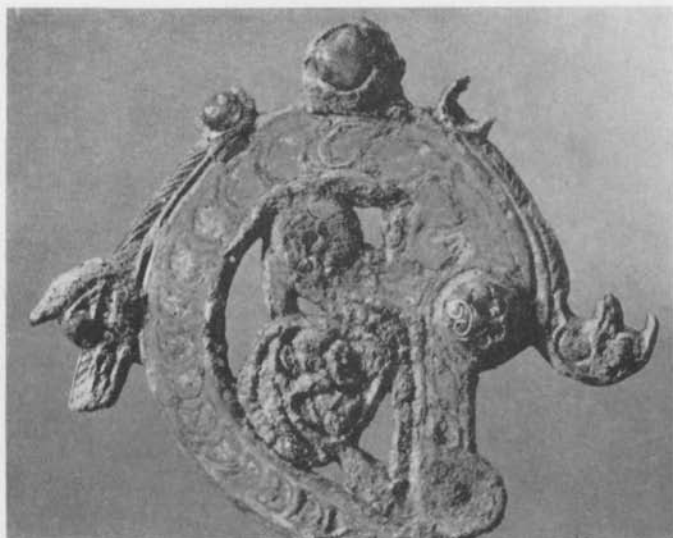


Fig. 6. Del av irisk biskopskräkla med emaljinslagningar. 700-talet e.Kr. — Part of an Irish crozier head inlaid with enamel. 8th century A.D. Ca 1/1.

partiet är bevarat. Fig. 7. Inte heller till detta finnas några direkt jämförbara paralleller tidigare i svenskt material. Däremot synes käriltypen vara väl företrädd på kontinenten under 500- och 600-talen.

Av det andra importerade kärlet återstår ett högst obetydligt fragment, men det är fullt tillräckligt för att man skall kunna bestämma dess kategori. Det visar sig därvid, att fragmentet är det äldsta föremål, som hittills påträffats vid grävningarna på Helgön. Det har ursprungligen tillhört en romersk bronskittel från första århundradet e. Kr. Endast en liten bit av mynningsranden återstår med en silverinlagd bandflättningsbård på utsidan. Kärlet har sålunda tillhört de praktfullaste i sin art och har få motsvarigheter på nordiskt område. Tillsvidare står det isolerat bland fynden från Helgön, och det finns åtminstone inte för närvarande någon anledning att enbart på grund av den romerska bronskitteln dra tillbaka kronologien för den egentliga bebyggelsen.

Jämte ovan nämnda, för att vara funna på en svensk järnåldersboplatz mycket ovanliga pjäser, ha givetvis även en mängd andra föremål kommit i dagen, som i och för sig förtjäna den

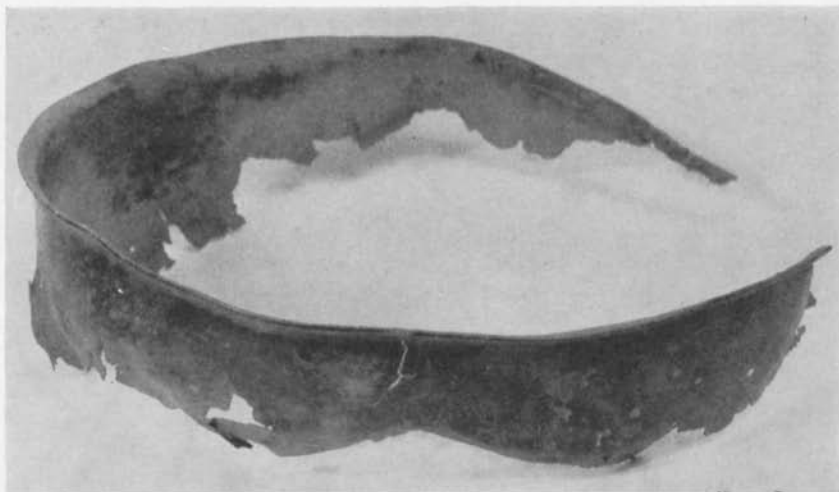


Fig. 7. Övre randen till en bronskål av kontinentalt ursprung. 500-talet e. Kr.
— Upper rim of a bronze bowl of continental origin. 6th century A.D. 1/1.

största uppmärksamhet, inte minst därför att de äro inhemska produkter. Sålunda har bl. a. en osedvanlig mängd smycken påträffats, bland vilka ett litet elegant bronsspänne från 400-talet e. Kr. torde vara det äldsta. Fig. 8.

Två likarmade bronsspännen från 500-talet, av vilka det ena har sköldartat utbredd båge, ingår vidare i inventariet jämte ett enklare bågspänne från samma tid. Fig. 9. Till 500-talet får man även räkna ett korsformigt beslag av förgylld brons med silverplätering, vilket senare försetts med fästenål och använts som smycke. Fig. 10. Det är dekorerat med djurornamentik i karvsnitt, följande den första djurstilens schema.

En ansiktsmask av ursprungligen förgylld brons kommer härnäst. Fig. 11. Dess datering är givetvis liksom beträffande alla övriga föremål oviss, men inom ramen för 500- och 600-talen kan man nog med en viss säkerhet placera den. Ansiktsmasker som detaljornament på spännen, söljor och beslag av skilda slag äro då inte särskilt ovanliga, men genom sin fascinerande formgivning och sin utrerade dekor intager Helgömasken en särställning. Dess ursprungliga användning är svår att fastställa, men en ögla nedanför hakan m. m. antyder att den varit ledad mot en annan del, möjligen en liknande beslagsplatta.



Fig. 8. Bronzspänne med rankdekor, 400-talet e. Kr. — Bronze brooch with stem ornamentation. 5th century A.D. 2/3.



Fig. 9 a—b. Bronzspännen från 500-talet — Bronze brooches from the 6th century. 3/2.

Ett rektangulärt spänne av förgylld brons har ytan uppdelad i fyra fält, vilka ursprungligen varit fyllda med glasfluss, emalj el. dyl. Det saknar motsvarighet i svenskt material och är möjligen importerat. Ett annat rektangulärt bronzspänne med genombruten dekor torde däremot få räknas till en särskilt i Mälardalen under senare delen av 700-talet och omkring 800 utbredd grupp. Fig. 13—14.

Till samma tid får man bl. a. även hänföra två brons Halsringar och en dräknål av baltisk typ, som Birger Nerman tidigare behandlat i denna tidskrift.

Bortsett ifrån att något eller några av de redan nämnda smyckena kunna gå in på 800-talet, saknas tills vidare för detta århundrade typiska smycken i Helgömaterialet. Däremot är 900-talet väl företrätt med bl. a. fragment av en dubbelskalig oval spännbuckla, ett likarmat bronzspänne och inte mindre än tre dräknålar med kraftigt profilerade huvuden av brons. Fig. 12 och 15. Till slut kan nämnas ett eldstålsformigt hänge av brons, vars datering är oviss.

Medan smycken, som av ovanstående torde ha framgått, äro relativt talrika, äro vapen sällsyntare. Under kategorien av bronsföremål skall här endast nämnas en liten ringknapp av förgylld



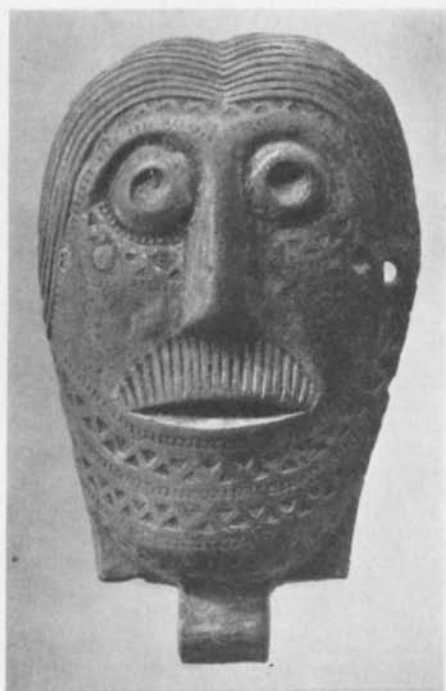
Fig. 10. Korsformigt beslag — senare spänne — av förgylld brons med silver. 500-talet e.Kr. — Cruciform mount — later brooch — of gilded bronze with silver. 6th century A.D. 3/2.

brons med flätdekor, en ornamental bronsknapp till en spjutspets samt ena hälften av en doppsko till svärdsslida av brons med vitmetallöverdrag.

En stor mängd hänslås av brons och järn äro påträffade. De flesta äro av järn och skola behandlas senare, men åtskilliga äro ytterst små, dosformiga av brons med en inre mekanism av järn.

Järn. De flesta fynden hittills äro av järn, men i allmänhet utan större intresse. Här skall därför endast presenteras ett litet urval av de mera beaktansvärda fornsakerna.

Två svärdsknappar av järn samt ett svärdshjalt av järn från tiden omkring 800 äro påträffade, samt två handtag till sköldar, av vilka det ena är dekorerat med pressade bronsbleck. Två spjutspetsar ingå vidare i arsenalen, den ena av 600-talstyp, samt en stor mängd pilspetsar, de flesta med tånge. Detta är hittills i stort sett allt i vapenväg, som fyndplatsen lämnat, och detta är beak-



*Fig. 11. Ansiktsmask av förgylld brons.
600-talet e. Kr. — Mask of gilded bronze.
7th century A.D. 2/1.*

lansvärt med hänsyn till att annat material uppträder så fylligt. Men å andra sidan är det mycket möjligt att den stora mängden av vapen ännu döljer sig i de outgrävda partierna av området.

En anmärkningsvärd föremålsgrupp bilda de många järnlåsen och järnnycklarna. Fig. 17. Hänslåsen uppträda i storlek alltifrån ordinära till mycket små och har väl närmast varit avsedda för kistor och skrin. Flera av typerna överensstämma med hänslås påträffade i Birka och på andra platser, vilket gör en datering till vikingatid sannolik. Nycklarna äro av en mångfald olika typer alltifrån mycket små, avsedda för hänslåsen till väldiga portnycklar avsedda för man vet inte vad. Visthusbodnar och förrådskammare kanske!

En annan stor föremålsgrupp är verktygen, knivar, saxar, filar, punsar etc., och denna grupp blir så mycket mera intressant som den blandas med ämnesjärn, smältdeglar, blästermunstycken

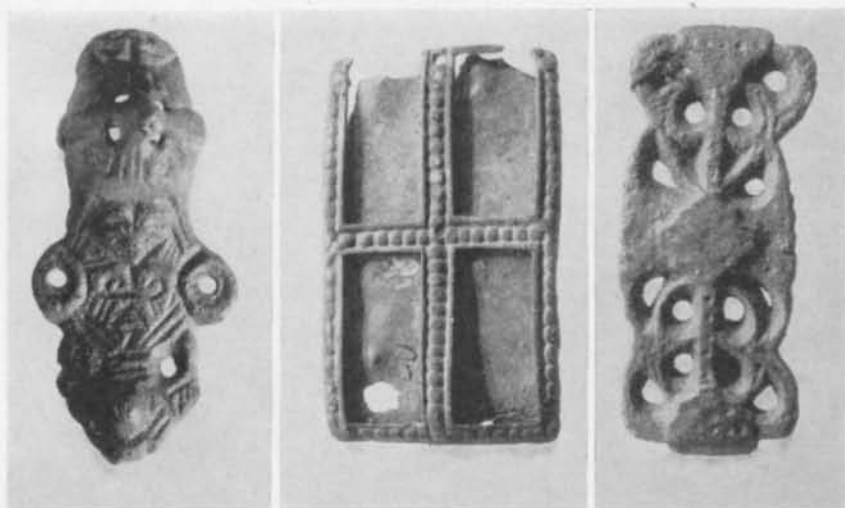


Fig. 12—14. 12. Likarmat bronsspänne. 900-talet e. Kr. — Equal armed bronze brooch. 10th century A.D. 1/1. — 13—14. Rektangulära bronsspännen. 700-talet e. Kr. — Oblong bronze brooches. 8th century A.D. 1/1.

m. m. utvisande att ett mångskiftande metallhantverk har bedrivits på platsen. Fig. 16.

Amuletringar, torshammare, miniatyrskäror, stavar o. dyl., allt av järn och i enkelt utförande förekommer ytterst talrikt och därtill en mängd andra föremål av järn, vilka här ej kunna redovisas.

Till slut skall nämnas ett egendomligt järnföremål av obekant användning, som närmast liknar ett slags otympligt tillverkad koskälla. Fig. 21. Föremålet är sammansatt av tre järnbleck, sammantitade så att de bilda ett ihåligt, klockliknande rum. Illusionen av klocka förstärkes av en bärögla med ring på toppen. Men härmed försvinna även alla likheter med koskälla. Bäröglan har i sin tur inte varit fästad vid någon kläpp, ja, någon sådan har tydligen aldrig funnits. Bäröglan och ringen förefaller dessutom vara alltför kläna att hålla en klocka av denna storlek, som dinglat om halsen på en ko. Ett regelbundet urtag i den ena av plåtarna talar ytterligare emot koskälleteorien. Bland tänkbara möjligheter framstår då en mera plausibel än andra, nämligen att detta föremål i själva verket kan vara en del av järnstommen till ett irländskt klockfodral, avklädd all sin yttre skrud av sirande

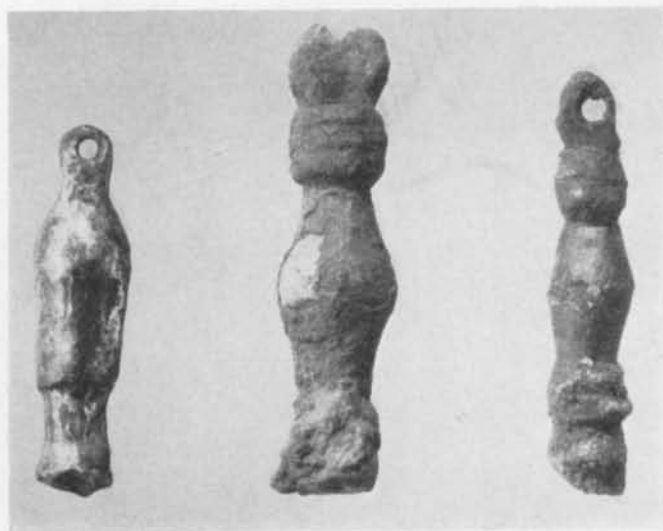


Fig. 15. Dräknålhuvuden av brons. 900-talet e. Kr. — Costume pin-heads of bronze. 10th century A.D. 3/2.

ädelmetall och bortkastad som värdelöst skrot. Föremålets form talar för denna tanke, och fyndet av den iriska kräkulan på samma plats ger mera styrka åt hypotesen.

Glas. Till slut skall nämnas den mycket stora och — som det kanske skall visa sig — betydelsefullaste gruppen, nämligen glasbägare och glasskålar. Fig. 18—20. Glas är en tämligen sällsynt vara i våra fornfynd, och i allmänhet är det endast de rikast utrustade gravarna, som kan stoltsera med en eller annan glasbägare. Det måste därför anses beaktansvärt att den arkeologiska undersökningen på Helgö, som hittills inte omfattat några gravanläggningar, enbart ur boplatslagren hämtat fragment av vida mer än 50 olika glaskärl.

Till de äldsta pjäserna får man väl räkna en bägare av tjockt, slipat glas på smal fot, som har nära motsvarigheter i en grupp av bägare från 400-talet. Helgöbägaren synes ha varit helt ofärgad, medan dess nordiska paralleller samtliga äro försedda med överfång i starka färger.

Flera snabelbägare ingå i materialet, de flesta av dessa starkt blå eller gröna till färgen och med degenererade snablar. En av snabelbägarna skiljer sig emellertid ifrån de övriga genom en yt-

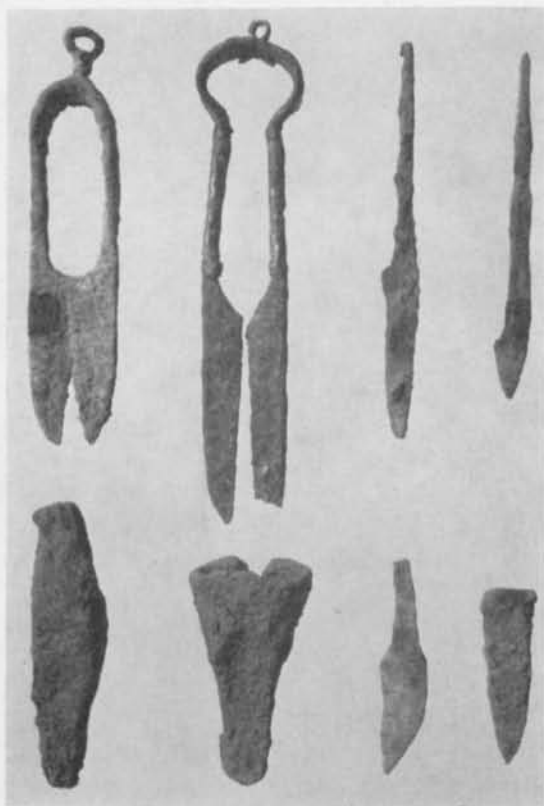


Fig. 16. Saxar och knivar m. m. av järn. — Scissors and knives of iron. 1/3.

terst liten och på kärlväggen påsmält, massiv snabel. Färgen på denna bågare är ljus blågrön med kraftiga röda missfärgningar, och typen förefaller att vara okänd i hittills bekant material.

En mängd fragment med eller utan påsmälta trådar eller fragment med påsmälta opaka trådar i vitt eller gult härröra från skålar och bågare, som ännu ej kunna klassificeras. Man har emellertid ett allmänt intryck att de ha sitt ursprung i frankiska glashyttor under 500-, 600- och 700-talen. Av ett alldeles särskilt intresse äro de skålar och bågare, som inte blott äro utsirade med runt om löpande opaka trådar utan dessutom med påsmälta



Fig. 17. Järnnycklar. — Iron keys. 1/2.

stavar, vilka bilda ett slags kannelyrer. Stavarna i sin tur ha innan de smälts på kärlväggen spirallindats med opaka trådar. I Helgö-materialet förekomma flera olika käriltyper i denna utformning. I regel är glaset ofärgat med opaka trådar i gult eller vitt eller båda delarna, men även andra färgsammansättningar förekomma.

Frågan om dessa glasbägares och skålars ursprung är ännu långt ifrån klarlagd, och i själva verket är materialet från Helgö den hittills rikaste förekomsten. På kontinenten lyser det hittills med sin frånvaro medan två engelska fynd äro kända. Dateringen till i stort sett 700-talet jämte anslutande del av 600- respektive

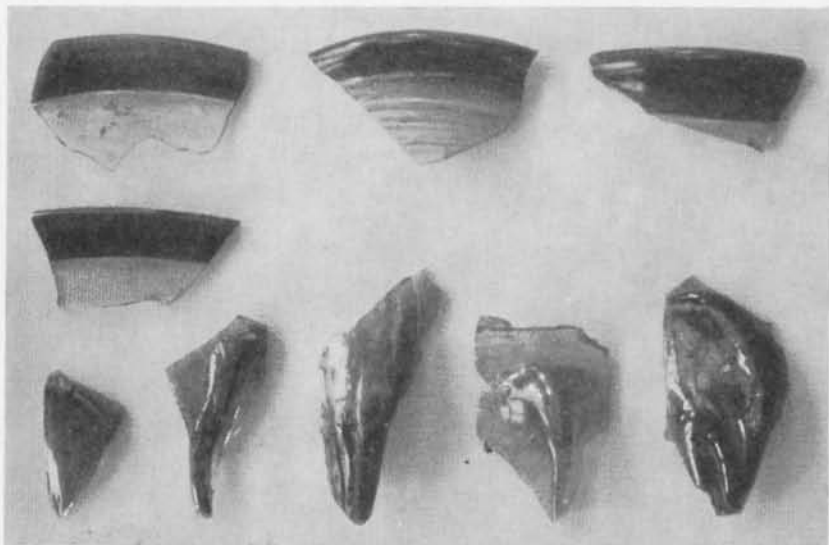


Fig. 18. Fragment av tratt- och snabelbägare. — Fragments of funnel and claw beakers. Ca 1/2.

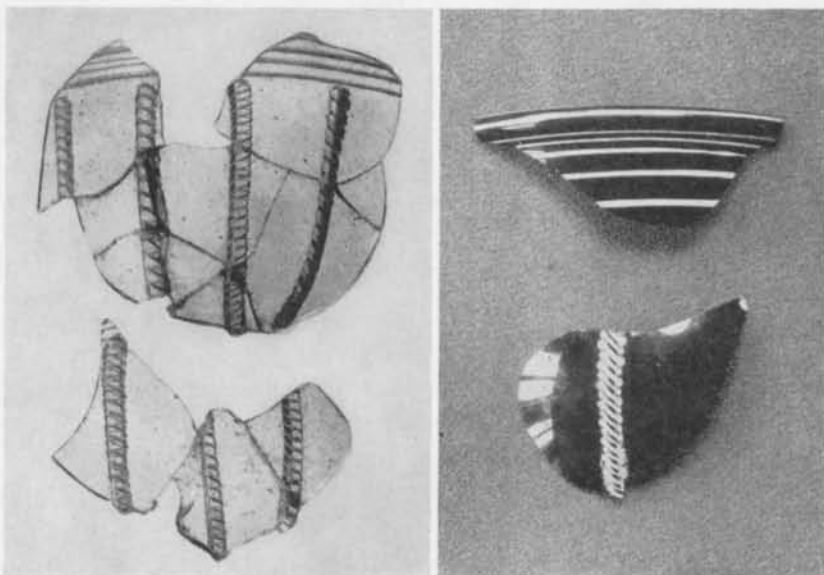


Fig. 19—20. Fragment av skålar med omspunna stavar. — Fragments of bowls with wound rods. — 19. Ca 1/1. 20. 2/3.



Fig. 21. Övre delen av ett klockfodral av järn? — Top part of a bell shrine of iron? 4/5.

800-talet synes vara klar bl. a. med ledning av svenska fynd. Och i denna riktning talar även den samtida fabrikation av pärlor, glasarmband m. m. i liknande teknik, som äger rum på de brittiska öarna.

Som de sannolikt senaste glastyperna från Helgö kan nämnas det stora antalet trattbägare, ofta med ett klart blått eller grönt randparti. De äro av samma typer, som äro vanliga även i de närbelägna birkagravarna och torde väl snarast tillhöra 700- och 800-talen e. Kr.

Åtskilliga andra föremål och föremålsgrupper skulle ytterligare kunna omnämnas, men det skulle tänja ut denna översikt alltför mycket. Avsikten har varit en enkel presentation och ej någon vetenskaplig utredning.

SUMMARY

Wilhelm Holmqvist: The Finds from Helgö.

The archaeological excavations on the island of Helgö have brought to light an unusually large number of finds, covering almost the whole of the first millennium A.D. The earliest is a bronze fragment of a rim inlaid with silver from a richly decorated Roman cauldron dating from the first century A.D. The latest is a German silver coin, struck in 1025. The Roman cauldron of bronze is, however, the only object that can be attributed with certainty to the Roman Iron Age; there are no finds from the 2nd, 3rd and 4th centuries, and it is only in the 5th century that the finds become more abundant. They are then extremely numerous for all the centuries up to and including the 10th. This is particularly well illustrated by the fine series of jewellery, which is fairly easy to date. There is a remarkable wealth of gold objects, and the many items of ornamented gold foil with loving couples form a specially fascinating group.

A very notable category of finds would appear to be the many splinters of glass, which like the jewellery seem to cover almost the whole of the Late Iron Age. Particularly worthy of note are the fragments of seven or eight bowls and beakers with wound rods, which constitute the largest accumulation of such glass so far known. This abundance of glass and the many different types will provide excellent opportunities for a more thorough study of the European production of glass in Merovingian and Carolingian times.

An entire series of hearths, dug deep into the hill-side, indicates that they were used for a special purpose. Large quantities of slag, iron bars, crucibles and even a mould for a bronze ornament suggest that a metal workshop was located here.

Various finds of more unique character may be mentioned. Among these is a bronze ladle, probably made in the eastern Mediterranean area in the 6th century A.D. A low silver bowl with dotted ornamentation is likely to be roughly contemporary. Not more than 10 cm high is the head of a bishop's or abbot's pastoral staff of Irish provenance, which is datable to the 8th century A.D., and to the 6th or 7th century may probably be attributed a small figure of Buddha, which is a superb example of Indian art when at its best.