



## Beslut om naturreservat för Trehörningen i Nordmalings kommun

(2 bilagor)

### Beslut

Länsstyrelsen beslutar med stöd av 7 kap 4 § miljöbalken (1998:808) att det område som redovisas på bifogad karta, bilaga 1, ska vara naturreservat.

Med stöd av 3 § förordningen (1998:1252) om områdesskydd fastställer länsstyrelsen bifogad skötselplan, bilaga 2.

### Administrativa uppgifter

Namn	Trehörningen
NVR-id	2040451
Kommun	Nordmaling
Län	Västerbotten
Lägesbeskrivning	Ca 9 km VNV Nyåker, ekokarta 20J 5-6c Mittkoordinat (sweref99 TM): 703670, 7079960
Naturgeografisk region	29a: Kustslätter och dalar med finsediment kring norra Bottenviken
Gräns	Se beslutscharta
Ägarkategori	Enskilda samt samfällt vatten
Fastigheter	Brattsbacka 3:27, Brattsbacka samf.
Förvaltare	Länsstyrelsen i Västerbottens län
Totalareal	30 ha
Landareal	30 ha
Skyddad areal produktiv skog	30 ha

### Syftet med reservatet

Syftet med naturreservatet är att bevara värdefulla naturmiljöer i form av delvis brandpräglade naturskogar och andra naturtyper samt områdets opåverkade karaktär, biologiska mångfald och naturliga processer. Inom ramen för bevarandet av biologisk mångfald och naturmiljöer ska reservatet även tillgodose behovet av områden för friluftslivet.

### **Motiv för beslutet**

Området består av gammal kontinuitetsskog som har höga naturvärden. Skogen har genomgående hög beståndsålder och liten påverkan av sentida modernt skogsbruk. Det förekommer flera rödlistade arter i området.

Områden med naturskog blir allt mer sällsynta i länet. Inom den naturgeografiska region (29a) där Trehörningen ligger är arealen skyddad naturskog mycket liten. Att bevara kvarvarande naturskogar är avgörande för möjligheten att bevara skogslandskapets ursprungliga flora och fauna.

Skyddet av Trehörningen bidrar till att uppfylla miljömålet *levande skogar* genom att 30 ha skyddsvärd produktiv skog undantas från skogsproduktion och ges ett långsiktigt skydd. Reservatet bidrar även till att stärka miljömålen *myllrande våtmarker* och *ett rikt växt- och djurliv*. Skyddet av Trehörningen har hög prioritet inom länsstyrelsens uppdrag att skydda skog, och naturreservatet bedöms bli en viktig del i ett framtida nätverk av skyddade skogar. Bevarandet av området ligger i linje med antagna strategier för skydd av skog.

Länsstyrelsen bedömer att bevarandet av områdets naturvärden inte går att förena med exploatering av området, skogsbruk eller andra arbetsföretag eller anläggningar. Därför bör området i enlighet med miljöbalkens 1 kap 1 § skyddas som naturreservat enligt 7 kap 4 §.

Länsstyrelsen bedömer att beslutet är förenligt med en från allmän synpunkt lämplig användning av mark- och vattenresurserna samt med den för området gällande kommunala översiktsplanen.

De positiva effekterna för bevarandet av den biologiska mångfalden och för allmänheten är stora och överväger de negativa effekterna som orsakas av inskränkningarna i markanvändningen. Föreskrifterna har avvägts enligt 7 kap 25 § miljöbalken och går inte längre än vad som krävs för att syftet med reservatet ska uppnås.

Länsstyrelsen bedömer att föreskrifterna enligt 7 kap 30 § miljöbalken innebär så begränsade kostnadsmässiga och andra konsekvenser att det saknas skäl för en konsekvensutredning enligt 4 och 5 §§ förordningen (2007:1244) om konsekvensutredning vid regelgivning.

### **Ärendets beredning**

Frågan om skydd av Trehörningen väcktes i juli 2011, då markägaren NK Lundström AB lämnade in en anmälan om att föryngringsavverka i området. Länsstyrelsen genomförde en fältinventering den 11 augusti 2011 och konstaterade att den planerade avverkningen berörde ett naturskogsområde med höga naturvärden. Länsstyrelsen kontaktade NK Lundströms ombud på Skogssällskapet den 12 augusti 2011, därmed inleddes en dialog med Skogssällskapet och NK Lundström om skydd av området. Den 25 augusti

2011 tillstyrkte Naturvårdsverket att länsstyrelsen kunde påbörja förhandlingar med markägarna. Efter förhandlingar har staten träffat en överenskommelse med skogsägaren om ekonomisk ersättning för de inskränkningar i markanvändningen som reservatet medför.

Ett förslag till beslut om naturreservat har skickats på remiss till sakägare och andra berörda. Det har inte inkommit invändningar mot reservatet men några detaljsynpunkter om utformningen. Vapstens sameby nyttjar området för vinterbete och är angelägna om att reservatet inte ska medföra svårigheter för renskötseln. Samebyn anser att naturvårdsbränningar bör undvikas där det finns hänglavar, trädlavar eller marklavar. Pär Andersson har bl a föreslagit att vattenområdet bör ligga utanför reservatet. Han har också föreslagit att en traktorväg ska kunna användas genom reservatet för virkestransporter från Brattsbacka 3:14.

Länsstyrelsen har tagit hänsyn till remissynpunkterna vid utformningen av beslutet. Bl a har reservatsgränsen flyttats in till strandlinjen och föreskrifterna har utformats så att de inte ska medföra onödiga olägenheter för rennäringen. Samråd ska ske med samebyn inför naturvårdsbränning.

Länsstyrelsen anser inte att traktorvägen genom reservatet ska användas för virkestransporter då den nya vägen öster om reservatet är en godtagbar transportväg för virke från Brattsbacka 3:14.

### **Reservatsföreskrifter**

För att trygga ändamålet med reservatet förordnar Länsstyrelsen att nedan angivna föreskrifter samt vård- och förvaltningsbestämmelser ska gälla.

Föreskrifterna ska inte utgöra hinder för de åtgärder som behövs för att nå syftet med reservatet.

Föreskrifter om inskränkningar i rätten att använda mark- och vattenområden inom reservatet (7 kap 5 § miljöbalken)

---

Det är förbjudet att:

1. uppföra byggnad eller annan anläggning,
2. anlägga väg, mark- eller luftledning,
3. bedriva täkt eller annan verksamhet som förändrar marktopografi, yt- eller dräneringsförhållanden som att gräva, plöja, spränga, borra, schakta, dika, dikesrensa, dämna, dränera, utfylla, tippa, dumpa eller anordna upplag,
4. fälla eller på annat sätt skada levande eller döda träd och buskar, upparbeta vindfällan, ta frö eller vidta någon skogsvårdsåtgärd,

5. flytta eller ta bort levande eller döda träd från området,
6. plantera in för trakten främmande djur- eller växtart,
7. framföra motordrivet fordon, med undantag för uttransport av fällt vilt samt att framföra snöskoter vintertid på snötäckt, väl tjälad mark,
8. släppa ut eller sprida gifter, vådliga ämnen, bekämpningsmedel, kalk eller växtnäringsmedel.

Föreskrifter om förpliktelse för fastighetsägare och/eller annan sakägare att tåla visst intrång (7 kap 6 § miljöbalken)

Markägare och innehavare av särskild rätt till marken förpliktigas att tåla att följande anordningar utförs och åtgärder vidtas för att tillgodose syftet med reservatet.

1. utmärkning av reservatet,
2. uppsättning av informationstavlor,
3. undersökning och dokumentation av mark, vegetation samt växt- och djurliv,
4. naturvårdsbränning i reservatets östra och västra delar samt uppförande av hägn.

Föreskrifter om rätten att färdas och vistas i, samt om ordningen i övrigt, inom reservatet (7 kap 30 § miljöbalken)

Det är förbjudet att:

1. framföra motordrivet fordon, med undantag för att framföra snöskoter vintertid på snötäckt, väl tjälad mark,
2. störa djurlivet, t ex att medvetet uppehålla sig närmare rovfågelbo än 100 m,
3. göra åverkan på mark- eller växtlighet, döda, stående och liggande träd inräknade,
4. uppsätta tavla, plakat, affisch, skylt, inskrift och därmed jämförbar anordning.

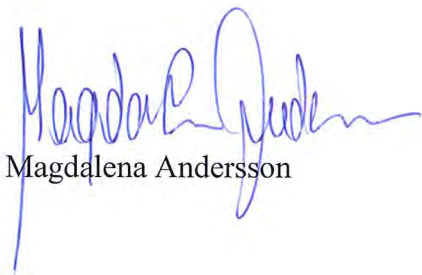
### Upplysningar

Länsstyrelsen vill erinra om att utöver reservatsföreskrifterna gäller även andra lagar, förordningar, och föreskrifter i området.

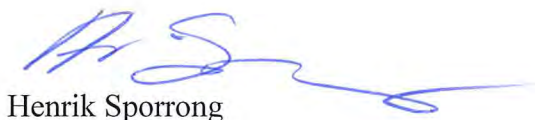
Länsstyrelsen kan med stöd av 7 kap 7 § miljöbalken medge dispens från meddelade föreskrifter om det finns särskilda skäl.

Enligt 29 kap 2 och 2a §§ miljöbalken gäller bl.a. att brott mot föreskrift som meddelats med stöd av 7 kap. miljöbalken kan medföra straffansvar. Har någon vidtagit åtgärd i strid med meddelad föreskrift, kan Länsstyrelsen enligt 26 kap 9 och 14 §§ miljöbalken vid vite förelägga om rättelse.

Enligt skogsvårdslagens 4 § ska lagens bestämmelser eller föreskrifter meddelade med stöd av lagen inte tillämpas i den mån de strider mot föreskrifter som har meddelats med stöd av 7 kap. miljöbalken.



Magdalena Andersson



Henrik Sporrang

### Bilagor

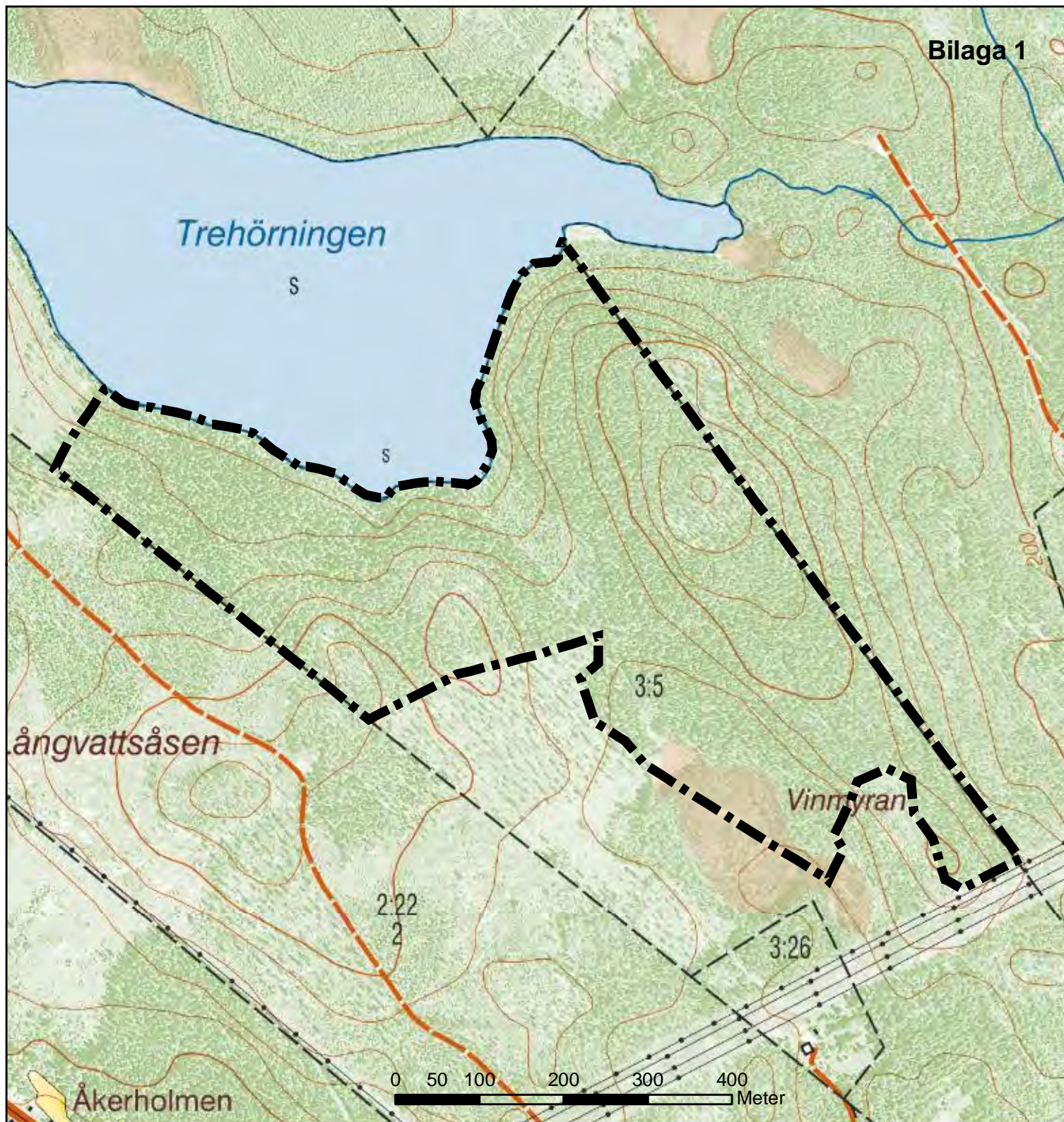
1. Beslutskarta
2. Skötselplan

### Sändlista

NK Lundströms Trävaror KB, Tväråbäck 20, 911 91 VÄNNÄS  
Vapstens sameby, Lars Anders Ågren, Box 107, 920 64 TÄRNABY  
Vilhelmina norra sameby, Jonas Stinnerbom, Slingan 45, 923 94  
DIKANÄS  
Licensområde A-01-01-001: Pär Andersson, Brattsbacka 84, 914 94  
NYÅKER  
Nordmalings kommun, Miljökontoret, 914 81 NORDMALING  
Lantmäterimyndigheten i Västerbotten, Box 3044, 903 02 UMEÅ  
Riksantikvarieämbetet, Box 5405, 114 84 STOCKHOLM  
SGU, Uppsala, Box 670, 751 28 UPPSALA  
Skogsstyrelsen, Box 50123, 973 24 LULEÅ  
Naturvårdsverket, 106 48 STOCKHOLM  
Naturskyddsföreningen i Västerbotten, c/o Staffan Landström, Gruvbergsvägen 19, 937 33 BYGDSILJUM

### Kopia

Örjan Clausén, Stenträsk 22, 921 99 LYCKSELE  
Skogssällskapet, Henrik Jansson, Box 4080, 904 03 UMEÅ




# Naturresevat

## Trehörningen

Nordmalings kommun  
Västerbottens län

Dnr 511-5310-2011

 Gräns för naturresevatet

Bakgrundskartor © Lantmäteriet





Länstyrelsen  
Västerbottens län

Bilaga 2. till ”Beslut om naturreservat för Trehörningen”.

## SKÖTSELPLAN

Datum  
2013-12-03

Ärendebeteckning  
511-5310-2011  
Arkivbeteckning  
2402270

1(9)

---

# SKÖTSELPLAN FÖR NATURRESERVATET TREHÖRNINGEN I NORDMALINGS KOMMUN

---



Foto: Henrik Sporrang/Länstyrelsen

---

Länstyrelsen i Västerbottens län  
Storgatan 71B  
901 86 Umeå  
Växel: 010-225 40 00

## 1. Syftet med säkerställande och skötsel

Syftet med naturreservatet är att bevara värdefulla naturmiljöer i form av delvis brandpräglade naturskogar och andra naturtyper samt områdets opåverkade karaktär, biologiska mångfald och naturliga processer. Inom ramen för bevarandet av biologisk mångfald och naturmiljöer ska reservatet även tillgodose behovet av områden för friluftslivet.

## 2. Beskrivning av naturreservatet

### 2.1 Administrativa uppgifter

Namn	Trehörningen
NVR-id	2040451
Kommun	Nordmaling
Län	Västerbotten
Lägesbeskrivning	Ca 9 km VNV Nyåker, ekokarta 20J 5-6c Mittkoordinat (sweref99 TM): 703670, 7079960
Naturgeografisk region	29a: Kustslätter och dalar med finsediment kring norra Bottenviken
Gräns	Se beslutskarta
Ägarkategori	Enskilda samt samfällt vatten
Fastigheter	Brattsbacka 3:27, Brattsbacka samf.
Förvaltare	Länsstyrelsen i Västerbottens län
Totalareal	30 ha
Landareal	30 ha
Skyddad areal produktiv skog	30 ha

### 2.2 Naturtyper inom Trehörningens naturreservat

Kod	Naturtyper enligt NNK	Areal (ha)
9011	Taiga – Granskog	6,2
9012	Taiga – Tallskog	2,9
9015	Taiga – Barrblandskog	18,7
9900	Lövrisk ungskog	1,2
7140	Öppna mossar och kärr	0,2
91D0	Skogsbevuxen myr	0,9
	<b>Summa</b>	<b>30,2</b>

Naturtypindelning enligt Natura-naturtypskarteringen (NNK).





Området ligger under högsta kustlinjen. Jordarterna domineras av morän utan några särskilda ytformer. I de högsta delarna inom området förekommer mindre partier med berg i dagen.

#### *Skogar och naturförhållanden*

Terrängen i området karakteriseras av två låga moränhöjder som ligger omedelbart söder om sjön Trehörningen 2,5 km väster om Brattsbacka. Mindre avsnitt på de låga topparna består av magra hållmarksområden, medan sluttningarna består av blockfattig morän med skog som har medelgod bonitet.

Merparten av reservatet består av gammal grandominerad barrblandskog. Det är välslutna och mestadels tydligt skiktade bestånd med en medelålder som ligger mellan 120 och 170 år. Oftast är skogen olikåldrig och innehåller såväl äldre och yngre träd. Det finns spridda rester av en äldre generation av ca 150-200 år gamla tallar.

På högsta delen av den västra moränhöjden ligger två små hållmarksområden med gles och luckig 150-årig tallskog med inslag av enstaka äldre träd och god skiktning. Det finns enstaka brandspår i gamla stubbar men begränsat med död ved. Nedåt åt nordväst i sluttningen övergår tallskogen successivt i 120-150 år gammal granskog. Granskogen är mestadels välsluten och skiktad, det finns gott om hänslav och det förekommer både tallar och granar som är över 150 år gamla. Död ved förekommer sparsamt, men på några platser finns små koncentrationer med stående och liggande nyligen döda granar. Skogen är delvis underröjd inför den avverkning som planerades 2011, ett mindre stråk ner mot sjön har även gallrats i ganska sen tid.



*Granskog i nederkanten av moränhöjden i Trehörningens västra del.*

På den östra moränhöjden växer mer opåverkad barrblandskog med tydlig naturskogsstruktur och växlande slutenhet. Merparten av skogen är grandominerad, slutenheten är hög och det pågår tydlig självgallring vilket har lett till att det finns allmänt med stående och liggande döda träd, främst granar och björkar. I den brantare västslutningen av den östra moränhöjden växer fin grannaturskog med utpräglad åldersskiktning och god tillgång på både stående och liggande död ved av gran och björk. Åt söder övergår den friska granskogen successivt i luckig gransumpskog med rik hänglavsforekomst och allmänt med granar som är över 150 år gamla. På toppen av höjden finns ett litet område med gles lågvuxen hällmarkstallskog. Söder om hällmarken finns ett tätvuxet område med drygt 100-130 år gammal granskog med inslag av en del björk och asp och regelbundet inslag av upp till 200 år gamla tallöverståndare.

Längst uppe i söder omfattar reservatet en liten del av Vinmyran. Växtligheten domineras av vitmossor och starr. En del av myren är öppen, en del är glest skogsklädd. Myren avvattnas åt nordväst mellan moränhöjderna ned mot sjön Trehörningen. Svackan mellan moränhöjderna består av fuktig översilningsmark. Efter en avverkning på 1980-talet växer det 25-årig ungskog i svackan, med lika delar tall och gran och stort inslag av lövträd, främst glasbjörk, gråal och en del asp. Ungskogen är orörd, tät och vildvuxen.



*På moränhöjden i Trehörningens östra del pågår självgallring för fullt.*

#### *Intressanta växt- och djurarter i området*

Områdets gamla, sparsamt skogsbrukspåverkade skogar ger gynnsamma förutsättningar för växter och djur som är beroende av gammelskogar. Artfynd (hotkategori inom parentes): liten spiklav, vedskivlav, violettgrå tagellav (NT), lunglav (NT), garnlav (NT), timmerticka, ullticka (NT), gränsticka (NT), granticka (NT), doftskinn (NT), tretåig hackspett (NT), spillkråka, tjäder.

#### *Kultur/markanvändningshistoria*

Skogen i reservatet bär spår av äldre tiders skogsutnyttjande. Man har säkerligen hämtat virke och brännved och utvunnit tjära, kol och pottaska ur skogens råvaror. Det finns gott om stubbar efter gamla tiders plockhuggning inom området.

#### *Friluftsliv*

Skogen i reservatet används för jakt samt svamp- och bärplockning.

### **3. Skötselområden för naturvärden**

Reservatet är indelat i 3 skötselområden med utgångspunkt från naturtyperna som finns i området samt den skötsel som ska genomföras (bilaga 1). För varje skötselområde redovisas ett bevarandemål som beskriver hur det ser ut när reservatet har ett gynnsamt bevarandetillstånd.

#### **3.1 Skötselområde 1: Skog med fri utveckling (14,5 ha)**

Skötselområdet består mestadels av gammal grandominerad skog. Skogen ligger på fuktig mark eller i nordsluttning, där brandfrekvensen normalt är låg. I delar av skötselområdet finns det gott om gamla träd och fläckvis även gott om död ved. I skötselområdet ingår också den 25-åriga ungsbogen med tall, gran och lövträd, främst björk som ligger i svackan mellan moränhöjderna.

#### **Bevarandemål**

Skötselområdets skogar har ett gynnsamt tillstånd då de präglas av naturliga processer så som trädens åldrande och döende, stormfällningar, insekters och svampars nedbrytning av ved samt nyetablering av träd i skogen. Skötselområdet innehåller betydande mängder död ved som erbjuder typiska vedlevande växter och djur gynnsamma livsbetingelser. Arealen *taiga* ska på lång sikt vara 14,5 ha.

#### **Skötselåtgärder**

Inga åtgärder.

#### **3.2 Skötselområde 2: Brandpåverkad skog (14,5 ha)**

Skötselområdet består huvudsakligen av frisk barrblandskog med regelbundet inslag av tallöverståndare. Delar av bestånden är grandominerade, men det finns också små avsnitt med torr tallskog på delvis bergbunden mark med tunt jordtäckte. Skötselområdet är tidigare påverkat av skogsbränder men det är länge sedan senaste brand. Brandstubbar och levande träd med brandljud i förekommer i ganska låg frekvens. Merparten av skötselområdet är stamtätt och präglas av omfattande självgallring.

### **Bevarandemål**

Skötselområdets skogar har ett gynnsamt tillstånd då de präglas av naturliga processer så som trädens åldrande och döende, stormfällningar, skogsbrand, insekters och svampars nedbrytning av ved samt nyetablering av träd i skogen. Skötselområdet innehåller betydande mängder död ved som erbjuder typiska vedlevande växter och djur gynnsamma livsbetingelser. Arealen *taiga* ska på lång sikt vara 14,5 ha.

### **Skötselåtgärder**

Fram till en bränning ska området formas av naturliga processer. Skötseln ska vara naturvårdsbränning där det är tekniskt möjligt. Det bör eftersträvas att det brinner med ett ungefärligt intervall på 100 år. Skötselområdet kan med fördel delas upp och brännas i mindre delar. Bränning bedöms dock ha relativt låg prioritet eftersom reservatet inte ligger i ett prioriterat landskap för bränning. Skogen kan också vara svårbränd eftersom den delvis är mycket stamtät.

Exakt avgränsning av enskilda naturvårdsbränningar tas fram i samband med den brandplan som görs inför varje enskild bränning. Bränningarna kommer att infogas i en övergripande planering av naturvårdsbränning i länets samtliga naturreservat. Det innebär att en prioritering kommer att ske inom tillgängliga resurser, där föreslagna skötselåtgärder i Trehörningen kommer att vägas mot behovet av att genomföra liknande åtgärder i andra naturreservat.

Om den föryngring som kommer efter en bränning utgörs av ett stort lövuppslag, som bedöms ha dåliga förutsättningar att utvecklas på grund av intensivt älgbete ska möjligheten att bygga hägn övervägas och kunna utnyttjas.

### **3.3 Skötselområde 3: Våtmark (1 ha)**

Skötselområdet inkluderar en mindre del av Vinmyran i reservatets södra kant. Växtligheten domineras av vitmossor och starr. En del av våtmarken är öppen, men merparten är glest skogsklädd.

### **Bevarandemål**

Våtmarken präglas av naturliga hydrologiska processer som nederbörd, grundvattenflöden, översvämningar etc. Typiska strukturer och arter som hör till våtmarker har ett gynnsamt bevarandetillstånd. Arealen våtmark uppgår till 1 ha.

### **Skötselåtgärder**

Inga åtgärder.

## **4. Friluftsliv**

Hela reservatet redovisas som ett skötselområde med avseende på friluftsliv och anläggningar (bilaga 1). Antalet besökare i reservatet bedöms bli begränsat.

### **Mål för friluftslivet**

Det övergripande målet för friluftslivet är att området ska nyttjas utifrån dess naturgivna förutsättningar. Det ska finnas en väl underhållen informationsskylt som be-

skriver natur- och kulturmiljöer i reservatet, föreskrifter för allmänheten samt en karta. I övrigt kommer reservatet inte innehålla några anläggningar för friluftsliv.

### **Skötselåtgärder**

En informationsskylt ska monteras vid skogsbilvägen väster om reservatet.

## **5. Övriga anläggningar**

Inga övriga anläggningar finns inom reservatet. Länsstyrelsen förbehåller sig rätten att avlägsna anläggningar som inte underhålls, om de utgör en potentiell fara för besökare i reservatet.

## **6. Nyttjanderätter**

Jakt och fiske får bedrivas inom reservatet enligt gällande lagstiftning och i enlighet med gällande reservatsföreskrifter.

## **7. Utmärkning av gränser**

Reservatet ska hållas väl utmärkt enligt svensk standard och Naturvårdsverkets anvisningar. Gränserna bör ses över vart 10:e år och målas om vid behov.

## **8. Sammanställning av skötselåtgärder**

<b>Skötselåtgärd</b>	<b>Var</b>	<b>Tidpunkt</b>	<b>Prioritet<sup>1</sup></b>
Informationsskylt	Se bilaga 1	2014 – 2015	1
Naturvårdsbränning	Skötselområde 2, bil 1	2014 –	3

<sup>1</sup>Siffran anger prioriteringsordning, om genomförande av skötselåtgärder begränsas av tillgängliga resurser, där 1 är högsta prioritet och 3 lägsta.

## **9. Uppföljning och tillsyn**

Tillsynen av området utförs av naturvårdsförvaltaren och ska dokumenteras skriftligt. Tillsynen innefattar, utöver en besiktning av att reservatsföreskrifterna efterlevs, även anläggningar, utmärkningar och skyltar inom reservatet. Brister och fel ska dokumenteras och åtgärdas.

Tillsynen och uppföljningen av reservatet kommer tillsammans att utgöra ett underlag för en eventuell revidering av skötselplanen.

### **9.1 Uppföljning av skötselåtgärder**

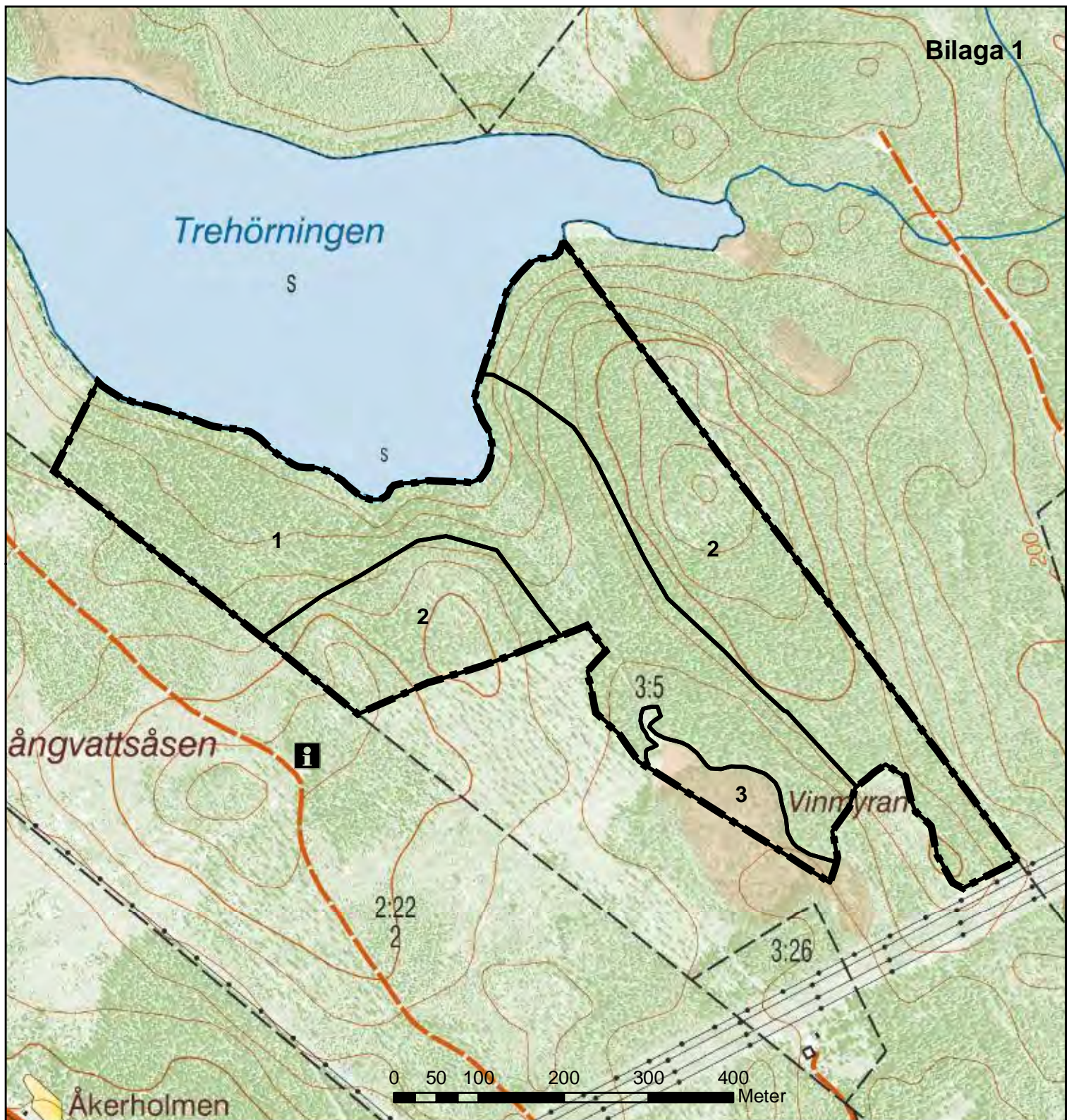
I samband med att skötselåtgärder utförs ska utgångsläget innan åtgärden, tidpunkt för åtgärd, åtgärdens omfattning och utförande samt uppnått resultat dokumenteras för att möjliggöra en långsiktig uppföljning. Även kostnaderna för åtgärderna ska noteras.

### **9.2 Uppföljning av bevarandemål**

Områdets bevarandemål ska följas upp enligt fastställda metoder för uppföljning av skyddad natur. Uppföljningen kommer att ske utifrån reservatets skötselområden och Natura-naturtypsindelning. Indelningen kan komma att ändras efter ytterligare fältbesök i reservatet eller efter att området har flygbildstolkats.

#### **Kartbilaga:**

1. Skötselområden och friluftsanläggningar



Skötselområden och anläggningar för friluftslivet i Trehörningens naturreservat. Dnr 511-5310-2011

**1 Skog med fri utveckling**

**i Plats för informationstavla**

**2 Brandpräglad skog**

**3 Våtmark**





Länsstyrelsen  
Västerbotten

**Bilaga**

2013-12-03

Diarienummer

511-5310-2011

1(1)

## Hur man överklagar till Regeringen

Är du missnöjd med Länsstyrelsens beslut kan du överklaga detta hos Regeringen, men klagan ska lämnas eller skickas till Länsstyrelsen. Överklagan ska vara skriftlig och undertecknad.

### Var tydlig med att

- skriva vilket beslut som överklagan gäller. Det gör du enklast genom att ange ärendebeteckningen (exempelvis 511-5310-2011),
- redogöra för varför du menar att Länsstyrelsens beslut är fel och hur du anser att beslutet ska ändras,
- underteckna brevet, förtydliga namnteckningen, uppge adress och telefonnummer.

Om du anlitar ombud kan istället ombudet underteckna brevet. I så fall bör en fullmakt sändas med.

Om du har handlingar eller annat som du anser stöder din ståndpunkt så bör du bifoga dem.

### Brevet ska lämnas in eller skickas till:

Länsstyrelsen i Västerbottens län  
901 86 UMEÅ

Länsstyrelsen måste ha fått brevet **senast 7 januari 2014**, annars kan inte överklagandet tas upp.