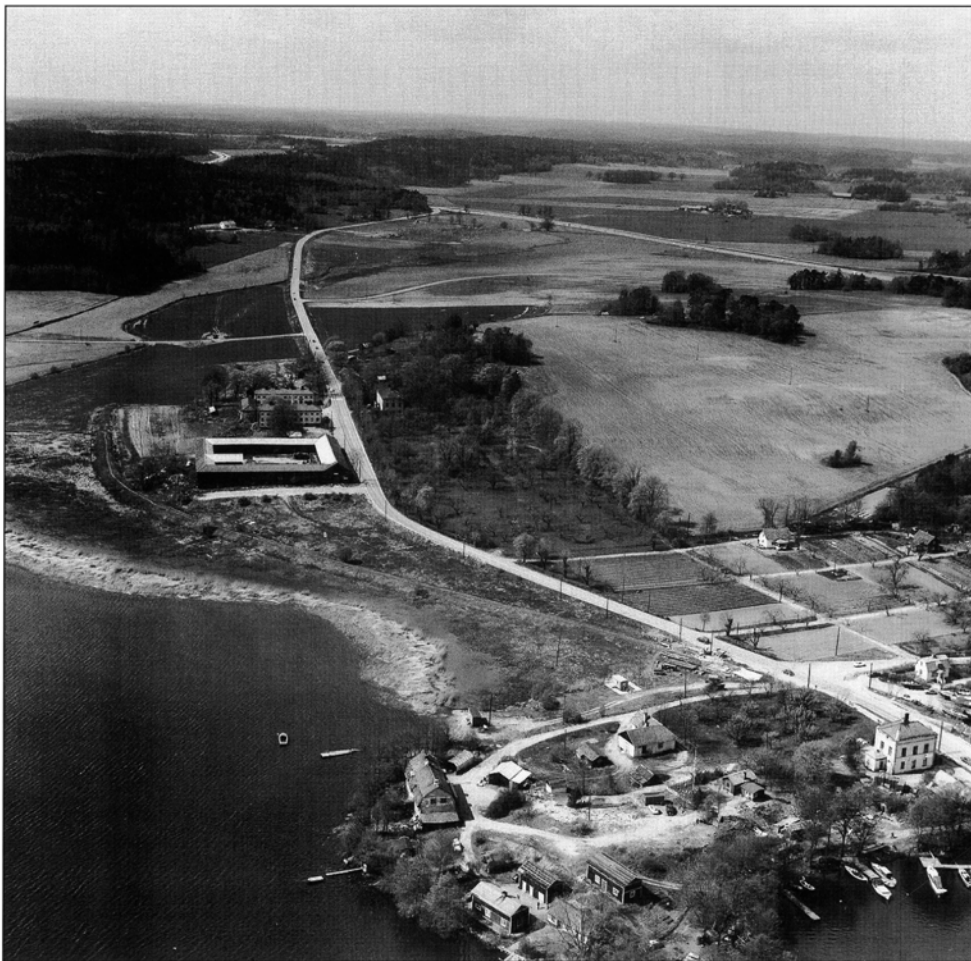


Fittja



Fittja gård med gamla Riks 1:an. Foto Lars Bergström 1967, RAÄ.

Fitt betyder enligt fornnordiskan en slutning ner mot sjön, ett passande namn på en plats som först 500 e Kr stack upp ur havet. Arkeologiska utgrävningar visar att människor bodde i Fittja redan vid denna tid. Fittja gård nämns första gången i skrift 1299.

På 1600-talet förbättrades Sveriges vägnät. Man kunde nu komma från Helsingborg till Stockholm på 12 dygn. Landsvägen drogs 1669 förbi Fittja som blev en verklig centralort under lång tid. Ett gästgiveri som höll med 20 hästar uppfördes 1666. Det fanns också en post med 6 postiljoner och 12 hästar som hade eget stall i det nuvarande kvarteret Postängen. Svartlösa

ting flyttade till Fittja 1667 och blev kvar till 1916. Det var ett folknöje att besöka rättegångar.

Fittja bro över Fittjaviken vid gamla landsvägen slets ner fort på grund av den livliga trafiken och byggdes ofta om. Den sista bron var en svängbro som revs så sent som 1981 och ersattes av en betongkonstruktion. Stora mängder tegel behövdes till Stockholms utbyggnad och tegelbruk anlades överallt vid varje rikligare lerförekomst, så även i Fittja. Ett tegelbruk anlades på 1860-talet i kv Tegelbruket där nu OBS varuhus ligger och var i bruk ända fram till 1962.

Ängsbyggnaden, som nu ligger nedanför OBS-varuhuset, byggdes på 1700-talet och flyttades till sin nuvarande plats 1809. Året därpå byggde grosshandlare Schmidt det tvåvåningshus i empirestil som nu är Fittja gård, två flyglar med värdshus, ting och arrestlokaler samt ett stall. År 1812 uppfördes en monumental ladugård som byggdes i Norrland och transporterades hit i bitar. Under 1900-talet kallades

den Fittja loge och var ett populärt ställe för den dansanta ungdomen i trakten. Den revs på 1970-talet.

På 1800-talets senare hälft köptes gården av Lars Magnus Carlsson en av Mälardalens största jordbrukare, också ägare till Glömsta, Norsborg, Hallunda och Flemingsberg. Han lade ner gästgiveriet 1862 på grund av bråk och fylleri. Siste ägaren, innan gården och dess omgivning förvandlades till förort, var Ragnar Sellberg som sålde till Stockholms stad 1967.

Tunnelbanestation Fittja invigdes 1972.