

Maket

VAKIFLAR İDARESİ TARAFINDAN TAKSİM'DE İNŞA ETTİRİLECEK TURİSTİK OTEL PROJE MÜSABAKASI

Mimarları :

ARÛ AYDIN ÇAĞLAR EMİROĞLU EROL HANDAN
K. Ahmet Tekin Hande Yalçın Altay M. Ali

Bir müddet önce Taksim'de inşa edilmek üzere, Türkiye Vakıflar Bankası tarafından 5 yabancı ve Türk mimarları arasında mahdut beynelmil bir otel projesi müsabakası açılmıştır.

Müsabakaya Bega grubu (İtalya), Belçika (Struktür) bürosu grubu, İsviçre Marc J. Saugey ajansı, U. S. A. Skidmore Owings ve Merrill ajansı, ve Fransa Pierre Vago ajansları ile, memleketimizden A H E, İ M A grupları, Prof. Sedat H. Eldem, Nevzat Erol, Rüknettin Güney iştirak etmişlerdir.

Jüride, yabancı mütehassıs olarak Luigi Piccinato ile Rolf Gutbrod bulunmuşlardır.

Müsabakada birincilik kazanan A H E grubunun projelerini neşretmekteyiz.

İzah notu :

Şehircilik esasları : Otel, İstanbul'un mevki ve manzara bakımından nadir noktalarından biri olan ve halen Taksim Belediye Gazinosunun bulunduğu yerde inşa edilecektir. Bu manzara istikameti bakımından zengin olan mevkide inşa edilecek ve otel gibi mühim olan bir binanın bütün bu manzaralardan istifade etmesi düşüncesi ile plân tertibine gidilmiş ve neticede, görüldüğü gibi, çok istikametli bir suret-i hale varılmıştır. Böylece muhtelif manzara istikametleri bu plân halli ile kıymetlenmiş ve otel müşterileri için daha cazip bir hale getirilmiştir.

Taksim parkının içinde Hilton ile Opera blokları arasındaki yeşil vadinin en üst

67.00 kotuna yerleştirilen otel zemin olarak 3500.00 m² lik bir saha kaplamaktadır. Toplam otel sahası 40000.00 m² civarındadır. 16 yatak katını ihtiva eden otelde 416 yatak odası ve apartman dairesi mevcuttur. Ayrıca da muhtelif otel hollerini, çarşıları, Amerikan ve ruf barları, hususî ve umumî yemek salonlarını, çay ve balo salonları ile kulüp, okuma ve oyun odalarını ve bunlara ait bilumum servisler ile bodrumda garajı da ihtiva etmektedir. Bu kadar geniş bir programı ihtiva eden bu binanın yerleştirilmesinde Taksim parkının ve civarının güzelliğini bozmaması ve aynı zamanda şehrin nefes aldığı bu noktanın tıkanmaması da ön plânda düşünülmüştür. Bu durumda Hilton'un 90.00 m. lik denize para-



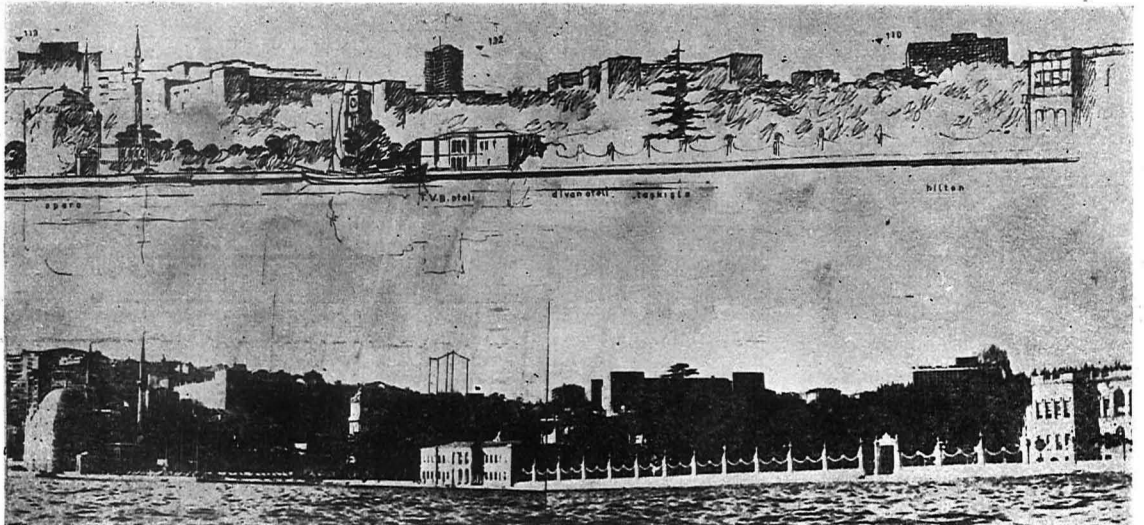
Maket

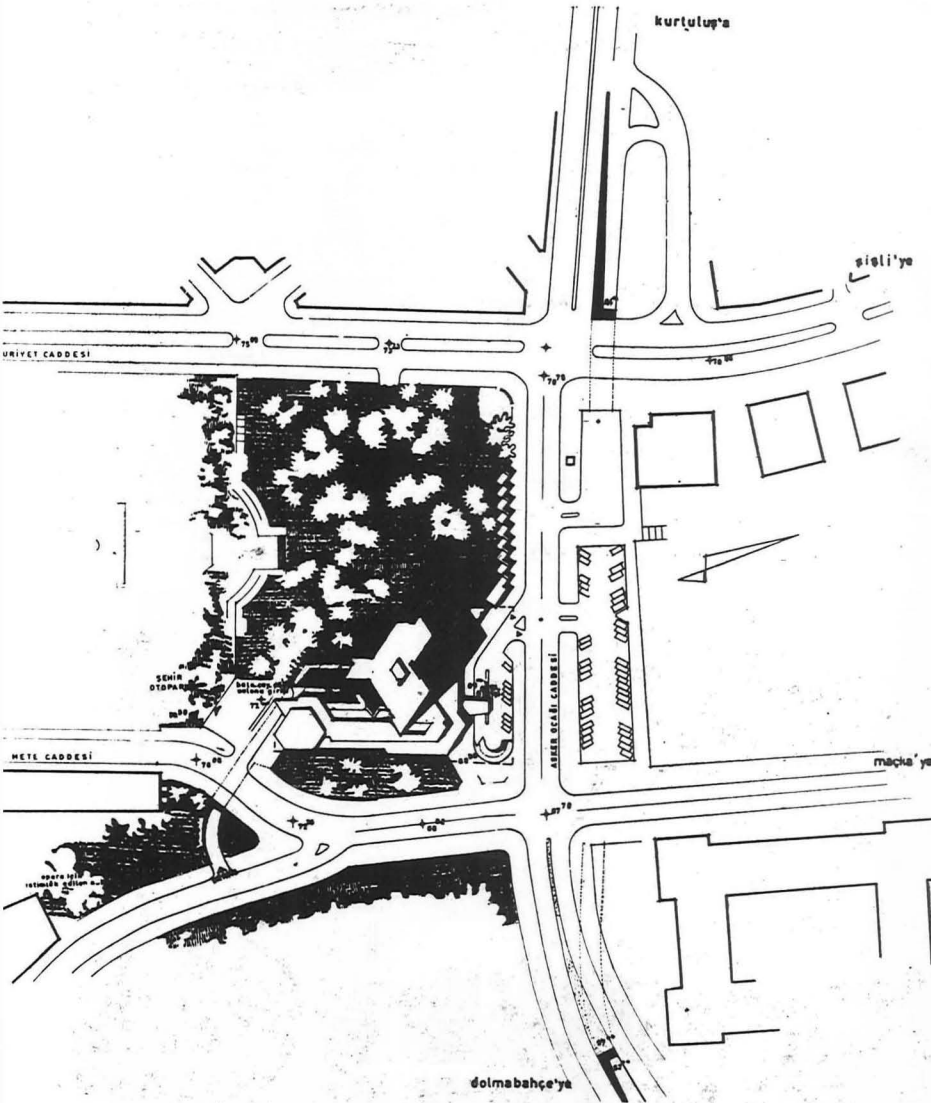
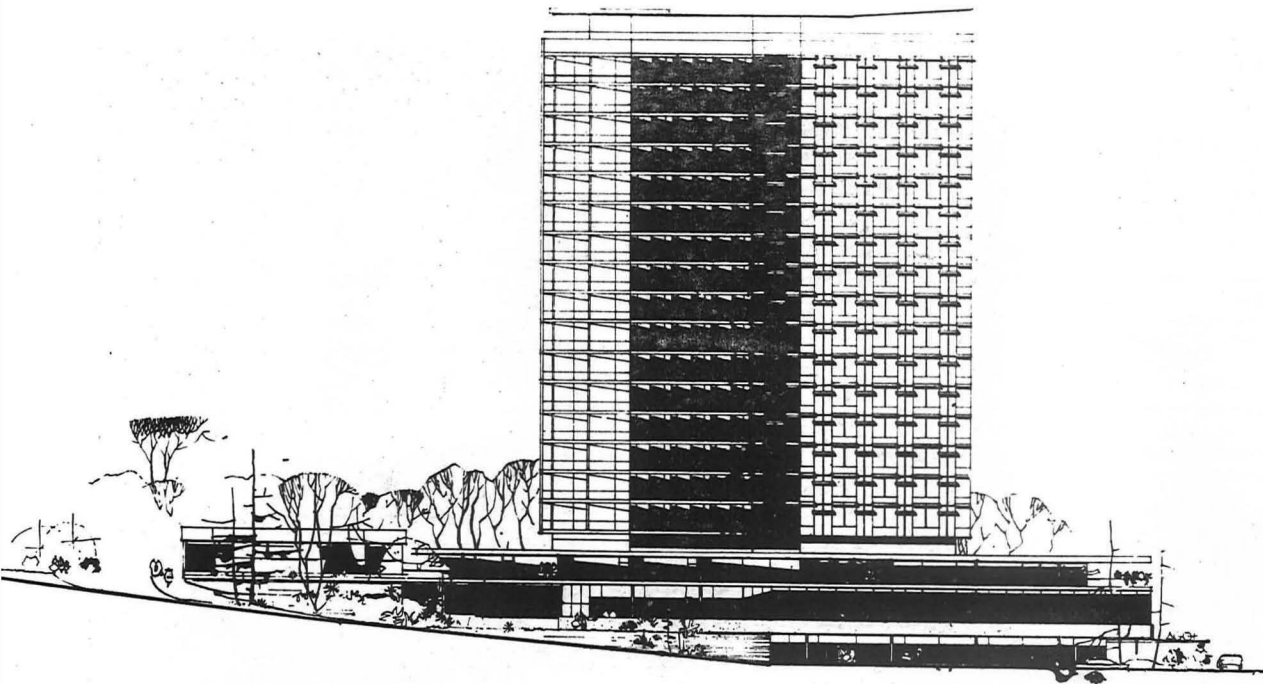
lel blokuna karşılık 40.00 m. lik hafif bir bina tesiri elde edilmiştir.

Otelin esas girişi Mete caddesi ile Cumhuriyet caddesini birbirine bağlayan sakin Asker ocağı caddesi üzerindedir. Müstakbel

Dolmabahçe - Kurtuluş transit trafiği bu yolun altından geçeceği için bu yolun sükûnetine zarar getirmemektedir. Taksim parkının Asker ocağı caddesine bakan sağır duvarları zengin mağazalar halinde mütalâa

edilmiş ve böylece esas otel gelişi daha kuvvetlendirilmiştir. Otelin balo ve çay salonları girişi olarak kabul edilen ikinci girişi de Taksim parkındadır. Servis girişi ise Mete caddesi altından Kamarot sokağına açılan tâli bir yol üzerindedir.





ŞEHİRCİLİK ESASLARI.

- A. Otel esas 'birlik Cumhuriyet ve Mete caddelerini bağlayan sakin Asker Beketli Caddesi' üzerinde, mükemmel Dolmabahçe-Kurtuluş transit trafiği bu yolun altında geçirilerek yolun sükuneti muhafaza edildi. Bu yolda otoperler garajlar.
- B. Otel Cumhuriyet caddesine yaklaştıran ve esas arterden gelenleri otele cezbeden, park sağır duvarları altında, 'dükkanlar' tesisi.
- C. Otel servis girişinin altındaki teli yoldan tesisi. Mete cad. ve gezi tarafın. dan otelin bala klüp v.s. salonlarına 76.50 kotundan düzyük giriş
- D. Otel yatak odalarının ayrı kıymette üç istikamete tevcihi, bu suretle her odanın aynı değerde tutulması.
- E. Otel blokunun yerleştirilmesinde parkın bütünlüğünün muhafazası ve park seviyesinin otel teras katı seviyesinde tutulması. Cumhuriyet cad. blok. ların deniz manzarasının mümkün olduğu kadar kapanmaması.
- F. Opera ve Hilton blokları arasında mevcut yeşil vadinin en üst 67.00 kotuna yerleşecek otel bloku operaya nazaran 17 m. aşağıda Hiltona göre de 9 m. daha alçak bir seviyeye oturmakta ve umumî deniz silüeti için de plândaki şekli ile denize ve etrafına der cepheler veren yüksek bir bloktur. Hiltonun 90 m.lik denize paralel blokuna mukabil 40 m.lik kitle bir nokta blok tesisini yapmaktadır.

PLÂN ORGANİZASYONU.

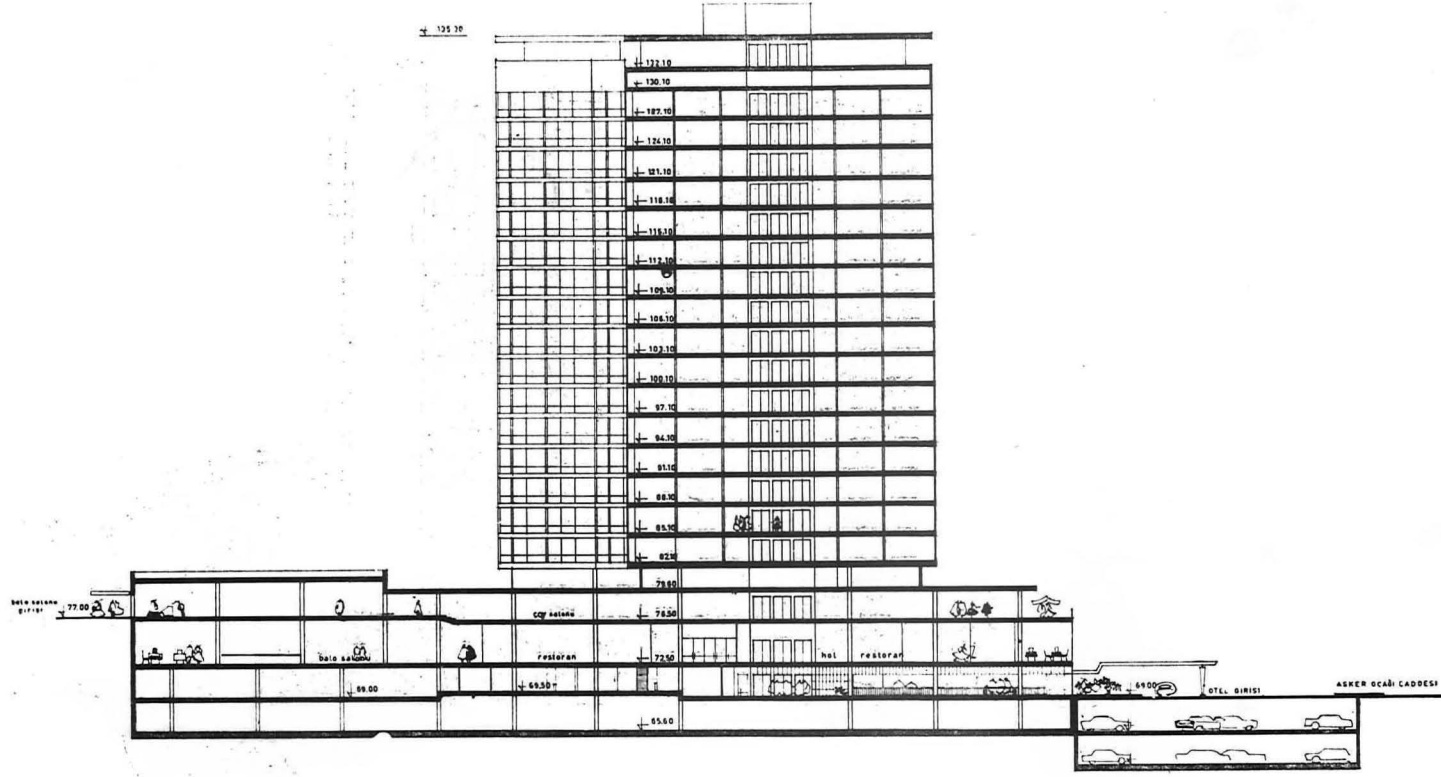
61.50 kotu	garaj,
65.00 -	garaj, teshin ve havalandırma merkezi, personel yatakh.
69.00 -	otel esas girişi, boga ve personel girişi, postahane, anaok bar, resepsiyon, kabul salonu, çarşı, bazarlar, müdürlük ve büroları, personel yemekhanesi, atelyeler, depolar
72.50 -	büyük ve küçük restoran, kiralık salonlar, mutfak ve servisleri, mutfak servis girişi (alt geçit), ekonomo v.s. depolar.
76.50 -	klüp ve bala salonu girişi, klüp ve oyun salonları, çay salonu, okuma salonu, manzara terastarı, otel müdür ve personel lejantları.
82.10-125.10	16 kat otel yatak odaları her katta 18 yatak odası 18 m ² lik 1 apt daireisi 80 = (2 oda) 2 - - 70 = (2 -) 1 - - 50 = (2 -)
132.10 -	vale ve fom dösambir odaları, kat ofisi, montajörler büyük ve küçük payantlar, oturma holu, örtü kapalı terastar, bar.

SAHALAR .

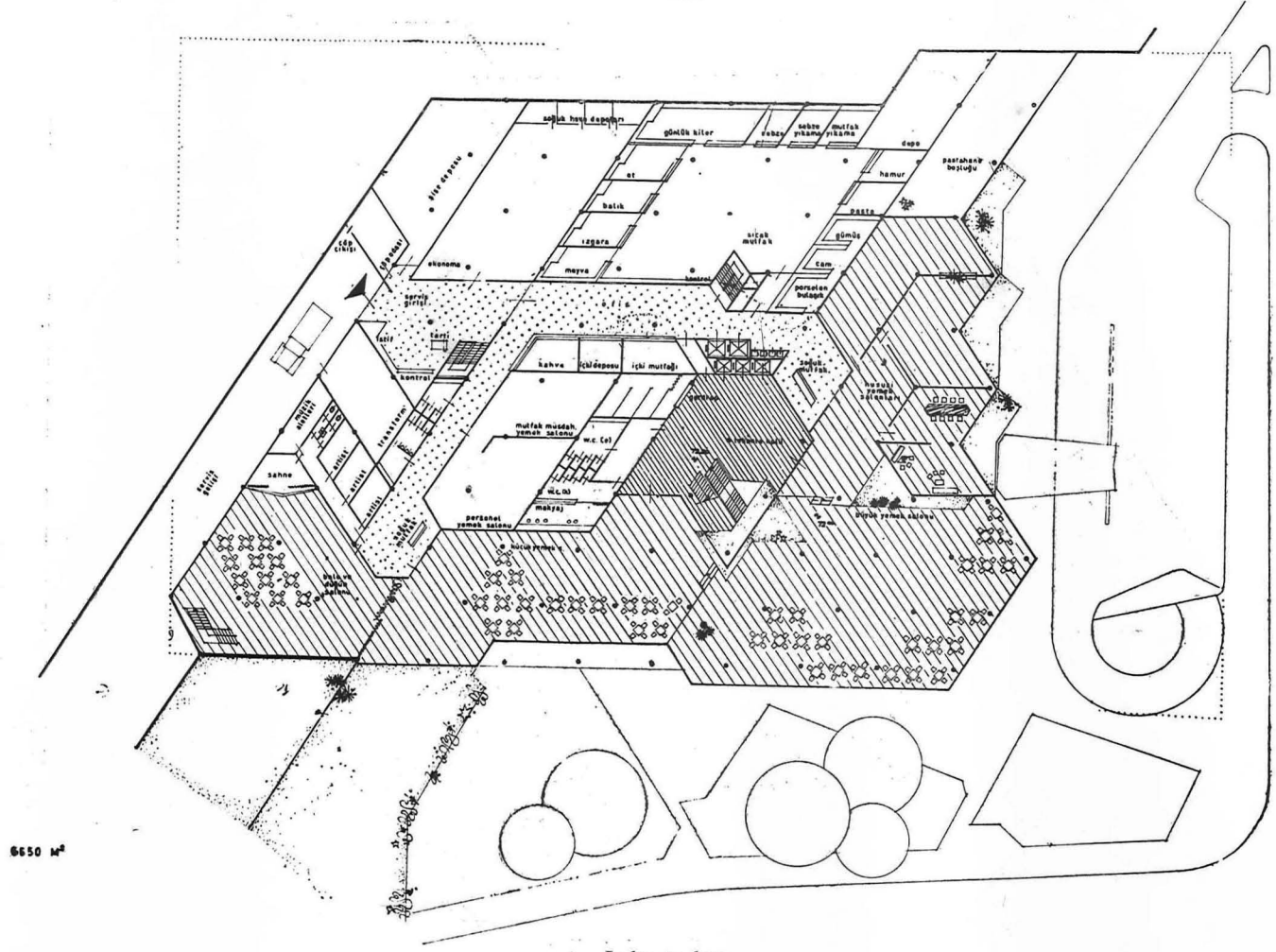
61.50 kotu	2350 m ²
65.00 -	4835 -
69.00 -	5360 -
72.50 -	5850 -
76.50 -	2190 -
82.10-127.10	19200 - (16x1200)
132.10 -	1100 -
	<u>40 685 -</u>

26x16 = 416 ODA

Zemin kat plânı



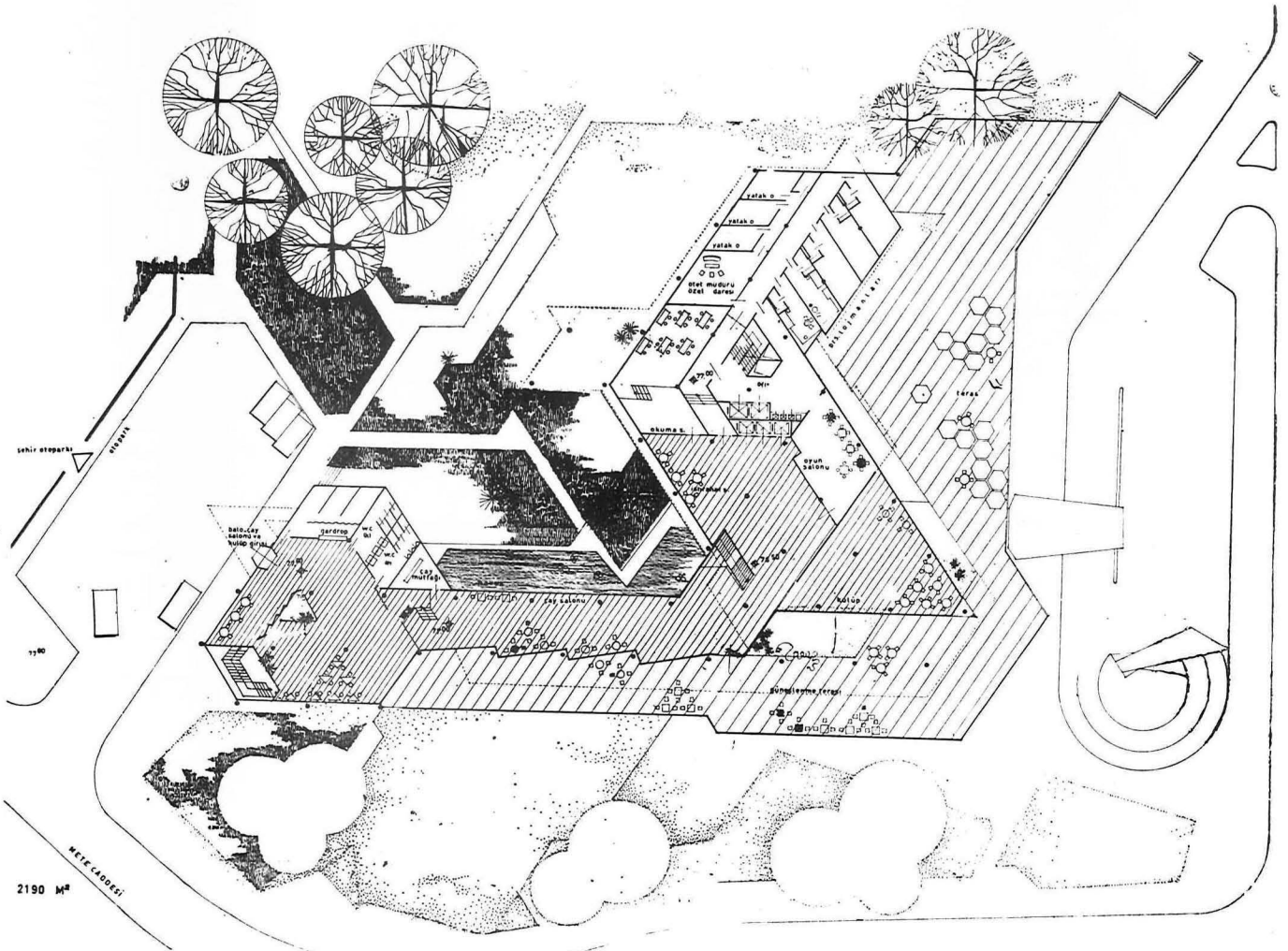
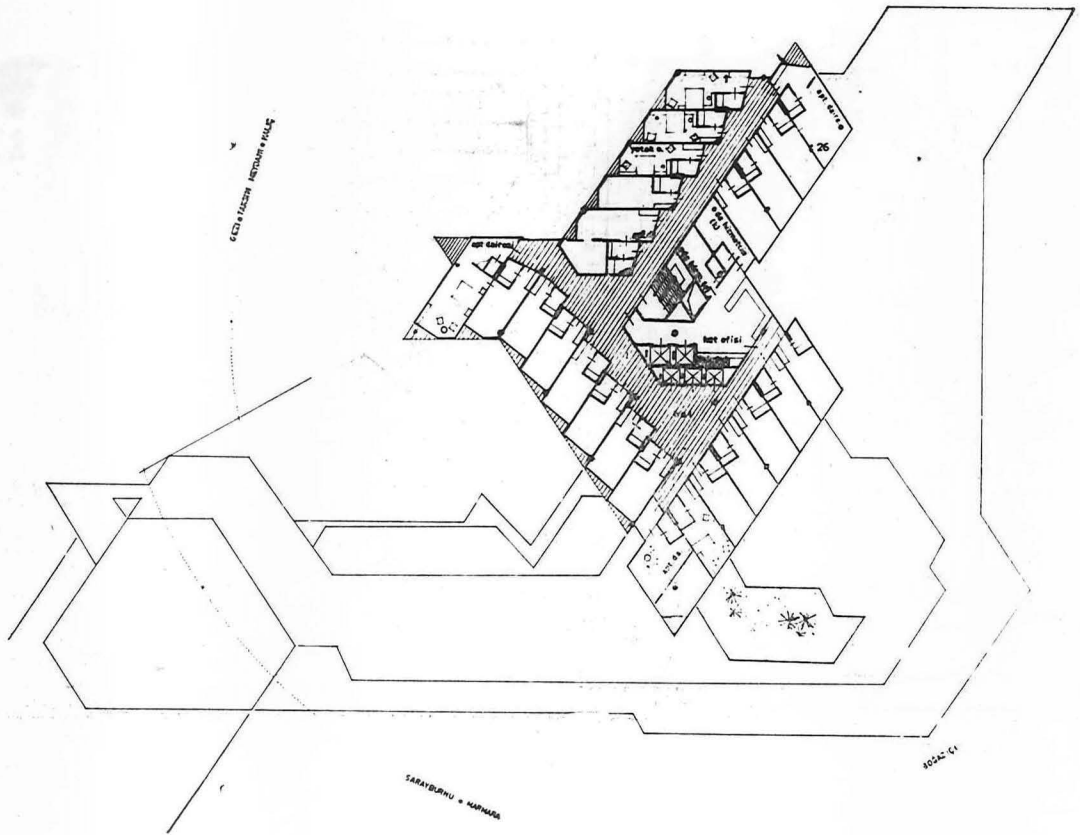
Kesit



Lokanta katı

6650 m²

Normal kat plâni



76,50 kotu plâni