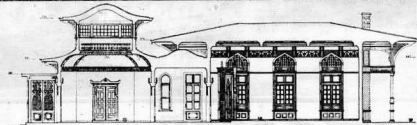




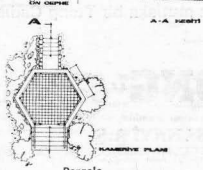
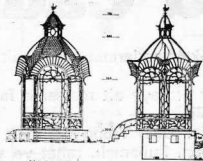
**RİDVAN PAŞA KÖŞKÜ
MÜŞTEMLATINDAN BİR PAVYON
RÖLÖVESİ
(ERENKÖY KIZ LİSESİ)
Nuriye Hanım Pavyonu:**

**Nihal ULUENGİN
Y. Mimar (DGSA)
Bülent ULUENGİN
Y. Mimar (DGSA)**

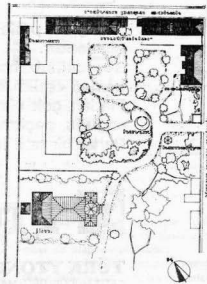
Vaziyet planında görüldüğü gibi Ridvan Paşa'nın (1) kızı Nuriye Hanım için yaptırmış olduğu pavyon, evvelce esas Köşkün bulunduğu yere yapılan yeni yatakhane blokunun güneyinde bulunmaktadır. Bu ahşap pavyonun 1895 — 1905 yılları arasında yapıldığı anlaşılmakta, fakat mimarın kim olduğu bilinmemektedir. Tamamen ağaçlık ve sakin bir bahçe içinde bulunan pavyonun esas girişi doğu yönündedir. İçeriye üç mermer basamakla girilmekte ve rüzgarlık vazifesi gören hacim çok süslü, renkli, petek şeklindeki camlı ahşap bölmelerden oluşmaktadır. Buradan zemini karo mozaik olan sekizgen bir hōle girilmektedir, duvarları yağlı boya resimlerle süslüdür, çatısı, kesitte görüldüğü gibi kubbe şeklinde kapanmakta ve oldukça büyük bir ışıklık ile aydınlatılmaktadır. Bu kubbeden çok güzel kristal bir avize sarkmaktadır. Holün her iki ta-



A - A Kesiti



Pergola



Vaziyet planı

binada, birer basamakla çıkan eyvan şeklinde iki oda bulunmaktadır, döşemeleri ahşaptır. Holün uzantısında, döşemeleri gene karo mozaik olan diğer bir hacime geçilir. Bu hacimden balkona çıkış, büyük salona geçiş ve tadilat görmüş diğer bir odaya geçiş vardır. Evvelce tek bir hacim olduğu anlaşılan bu oda, daha sonra, planda görüldüğü gibi, bir duvarla bölünerek —ki bu duvar tavana kadar çıkmamakta 2.45 de bitmektedir— bir kısmı mutfak, bir kısmı da banyo-WC olarak bölümlenmiştir.

Esas büyük salonun girişinde ahşap bir separasyon bulunmaktadır, döşemesi ahşap parketdir. Duvarlarda Türk usulunda kalemkâri tezyinat vardır. Her iki tarafa üçer pencere ve karşıda iki pencere ile aydınlatılmaktadır. Tavani, planında görüldüğü gibi, son derece süslüdür. Salonun etrafı çepeçevre bir revalka çevrilmiştir, öyle ki esas binadan ayrı olan çarşı bu revakları da örtmektedir. Bu salonun evvelce müzik salonu olarak kullanıldığı söylenmektedir.

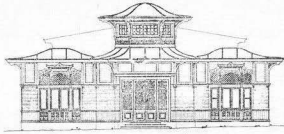
Binanın çatısının tamamı çinko ile kaplıdır, fakat zamanla yer yer çürümüş olduğundan içeriye akıntı yapmakta ve duvarları bozmaktadır. Büyük salon kısmı hariç, diğer hacimler halen lojman olarak kullanılmakta ve böylece biraz olsun bakımı sağlanmaktadır. Büyük salon ise depo olarak kullanılmaktadır.

Erneköy Kız Lisesi :
Erneköy Kız Lisesinin binası evvelce bu ilde memurlarından Süleyman Efendi idi. O devirde, daha sonra kütüphane olarak kullanılan küçük ahşap bina ile müdürlük dairesinin yalnız alt katı yapılmıştı. Fakat bahçe gene bakımlı olup asırlık çam çamları, kameriye, ve havuzlar vardı. Şehremini Ridvan Paşa tarafından satın alınan bu arazide bugün yanmış olan Ridvan Paşa Köşkü okul yaptırıldığı gibi, müdürlük dairesinin üstüne de bir kat eklenmiş, hatta sonradan laboratuvar olarak kullanılan küçük bir köşk daha ilave edilmiştir. Ridvan Paşa'nın öldürülmesinden sonra bina bakımsız kalmış, daha sonra şehreşvar tarafından Mabeyinci Falk Bey'e satılmıştır. Ondan da Maarif Nezareti 1300 altına satın almıştır.

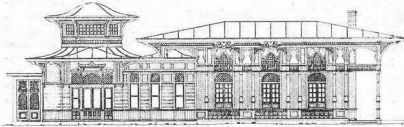
Ancak okulun gittikçe artan talebe karşıusunda bu bina da yetmediğinden Ridvan Paşa Köşküne koruğu olan ve daha sonra yatakhane olarak kullanılan Topuz Reisî Hacı Hüseyin Paşa köşkü de Nezarete son sahiplerinden V. Murad'ın kızı Hatice Sultan'dan satın alınmıştır. 1913 de Ridvan Paşa köşkü yanmış, ve yatakhane de yıkılarak 1953 de yeniden betonarme olarak bugün halen kullanılan yapıya yapılmıştır.

(1) Şehremini Ridvan Paşa (1855 — 1913) :

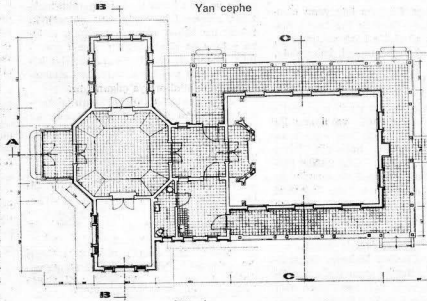
Matbuat Müdürü Mehmet Nüzhet Bey'in oğludur. İstanbul'da doğmuştur.



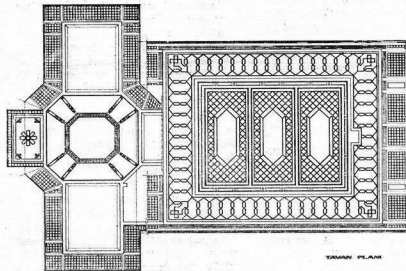
EV ÇATIŞI



Yan cephe



Kat planı



TAVAN PLANI

Tavan planı

Resmi ve özel öğretimle devrin gerekli bilgilerinden başka arapça, farsça ve fransızca öğrenmiştir. Mamafih yetişmesinde âlim, şair ve rind meşrep bir zat olan babasının da dahil vardır.

Daha henüz onbir yaşında iken Darı Surayı Askeriye'ye namzet memur olarak giren Ridvan Paşa daha sonra Kaymakamlık, Savcılık gibi vazifeler yaptıktan başka 1877 de açılan ilk Osmanlı Millet Meclisinde Başkâtiplik, 1884 de Mabeyin Başkâtipliği, 1887 de Dahiliye müsteşarlığı gibi önemli işlerde de çalışmıştır. Sultan II. Abdülhamid'in kendisine olan güveni sebebiyle Paşalık ve Vezirlik rütbelere eriştiği gibi 1890 da İstanbul Şehremini (Belediye Retsi) olmuş ve öncüne kadar, tam 15,5 yıl bu görevde kalmıştır. Fakat başarılı bir Şehremini olamamıştır.

Rıdvan Paşa Göztepe İstasyonu civarında daha sonra Erenköy Kız Lisesi olarak kullanılan güzel bir köşk yaptırmıştır. Köşkün içi çiğ süslemeleri, bahçesinin, hamamının ve bahçede kızı için yaptırdığı kasrın güzelliği halkın dilinde idi.

Her yıl 19 Ağustos günü yapılan Cülüs şenliklerinde semtin içi köşkü yaptıkları donanmanın güzelliği ve ikramı ile başta gelirdi: birincisi Göztepe - Feneryolu arasındaki Mabeyin Başkâtibi Tahsin Paşa'nın Köşkü, ikincisi Göztepe'de Ridvan Paşa Köşkü, üçüncüsü de Suadiye'de Sadi Bey Köşkü ki bu köşkün bahçeleri Suadiye plajının yanında olup yakın zamanlara kadar Sadi Bey Korusu diye anılırdı.

Bir yıl yapımı nedeniyle Ridvan Paşa ile Bedirhânî'lerden Mabeyin Mütercim Abdürrezaq Bey'in arası açılmıştı. Onun teşviki ile gene Bedirhânî'lerden olan Üsküdar ciheti komutanı Ali Şamil Paşanın adamları 22 Mart 1906 günü Ridvan Paşa'yı Göztepe İstasyonunda trenden inip arabasına binerken sekiz yerinden vurdular ve Paşa aldığı yaraların tesiri ile on dakika sonra öldü.

Neticede her ne kadar bütün Bedirhânî ailesi ve yakınları Trabuls'a sürülmüşlerse de, Ridvan Paşa ailesi de sönüştür.

Bu nedenle bakımsız kalan Köşk verese tarafından Mabeyinci Faik Bey'e satılmış ve ondan da Maarif Nezareti olarak okul yapılmıştır. Ridvan Paşa'nın kızı Nuriye Hanım, Atatürk'e karşı terfiplenen İzmir sulkaesine ismi karışıp asılan itihatchıardan İsmail Canpulat Bey'in eşi idi.

İstanbul 18.4.1976

Not: Erenköy Kız Lisesi ve Şehremini Ridvan Paşa hakkındaki bilgiler Prof. Dr. Bedi N. Şehsuvaroğlu'nun «Göztepe» adlı eserinden alınmıştır.

Bir ofset matbaası

Baştarafı 74. Sahifede

2. Sayfa hazırlanması: Dizilen yazıların filimlerinin çekilmesi, diğer resimlerle birlikte sayfa büyüklüğünde astrolonlar üzerine yapılandırılması, kalıpların yapılması. Kameraları, üzerine yapılandırılması, kalıpların yapılması. Kameraları, karanlık odaları, pikaj ve montaj masaları ile alüminyum folyo üzerine kalıpların alındığı bu bölüm normal olarak baskı işlemlerinin makina salonunun hemen yanında ve aynı katta olmasını gerektirmektedir. Rasyonel bir fonksiyon şemasında teknik bir bölüm olan bu bölümün makina salonu ile direkt irtibatı olması gereklidir. Ancak arsanın kısıtlı verileri bu bölümün yapıda ayrı bir kata (1. kat) alınması mecburiyetini ortaya çıkarmıştır.

Arsa imkânlarının çok kısıtlı olmasının doğurduğu ikinci mahzur böylece bu bölümün ayrı bir kata alınması olmuştur.

Ancak astrolonlardan alüminyum folyo üzerine kalıpların alındığı kalıp atölyesi özellikle makina dairesinin yanında olması gerektirdiğinden bu bölümün birinci bodrum kata makina ile direkt irtibatı yere konmuştur

Sahife hazırlanması safhasındaki işlemlerin yapıldığı ve kameralar, film banyo odaları, renk ayırımı, pikaj ve montaj bölümleri birinci kata alınmış ve banyo ve kalıp atölyelerinde 18°C diğer alanlarda 20°C lik sabit sıcaklığın temini için klimatizasyon özel şekilde etüd ve imal edilmiştir. Zira bu iklimatik değerler baskı ve renklerin en iyi şekilde elde edilmesi için birinci derece önem taşımaktadır.

Birinci katın planlanmasında yukarıda belirtilen teknik verilerin önemli bir rolü olmuş ve gerek bu katta ve gerekse makina salonundaki planlamalar uzan tetkik ve incelemelerin sonucunda tespit edilmiştir.

Ayrıca birinci kata bir de fax-simili diye adlandırılan sayfa nakil makinası ile baskıda kullanılacak filimlerin hazırlanacağı renkli ve siyah - beyaz filim laboratuvarlarının da eklenmesi istenmesi bu planda ikinci bir değişikliğin yapılmasını gerektirmiş, ve bu yeni ilavelerin diğer fonksiyon alanlarını zorlamadan yerleştirilmesi çareleri aranmıştır.

Yapının ikinci katına idari bürolar ve çatı katına kafeterya ve büro alanları yerleştirilmiştir. Ayrıca çatı üzerine birinci

katın özel klima santrali ile diğer santrallerin (makina dairesi ve kağıt deposu) soğutma kuleleri ve asansör kuleleri kalmıştır.

Bina tamamen matbaa binası olarak planlandığından yazı işleri bölümleri binada yer almamıştır. Yazı işleri Hürriyet gazetesinin eski binasında kalmıştır. Ancak çatı katındaki büroya gerektirildiği labalıklar bir kadroya ihtiyaç göstermeyen magazin yayınlarının yazı işlerinin yazı şebekesi bir alan olarak planlama yapılmıştır.

Büro katlarının klimatizasyonu fanco-ill aparatlarıyla ile sağlanmış, gerek ana santrallerin yüklenmemesi ve gerekse celeri çalışmayacek bu mahallerin klimatizasyonu durdurularak binanın rasyonel ve ekonomik bir şekilde klimatize edilmesi sağlanmıştır.

Yapının yukarıda sıraladığımız özellikleri nedeni ile üç bodrum kat yapımı mecburiyeti doğmuştur. Üçüncü kısım bodrumda ana klima santralinin hava emiş menfezi, yakıt depoları ve klima santralinin bir kısmı bulunmaktadı. Zeminin dolgu toprağı olması ve katta alan genişliği ve derinliği 10.00 m. (kısım 13.00 m) nedeni ile iksanın büyük problem ve maliyet artışları doğuracağı yerlerde çarvakıyeleri ve istinat perdeleri kuyular açılmak sureti ile inşa edilmişlerdir.

Yapının strüktürü B225 ve Stülb kullanılarak teşkil edilmiş, demontab döşemeler B.A. kirişlere oturan sac ve profil demirlerden müteşkil elemanlarla teşkil edilmiştir.

Yapının elektrik donanımında ileri değişik ihtiyaçlar, değişiklikler göz önünde tutularak kanallar içerisinde teşkil edilmiştir. Batıdaki örnekleri göz önünde tutularak yapılan bu donanım her türlü değişikliğe ve yeni ihtiyaca cevap verebilecek esnekliktedir. Yedek jeneratör vastası ile işletmenin baskı işlemleri için gerekli ve cereyan kesilmelerinde otomatik devreye girecek bir sistem planlanmış ve imal edilmiştir.

Tüm yapı alanı 7008 m² dir. Yapı bir kısmı olmak üzere üç bodrum, bir zemin iki normal ve bir çatı katı ile çatı üzerindeki santrallerinde bulunduğu iki katta müteşekkildir. En son inşaat teknikleri ve en iyi kaba ve ince yapı malzemeleri kullanılarak yapılan yapının tüm maliyeti 20.500.000.— TL sını bulmuştur. Yapının inşaa süresi 30 aydır.