

# ŽELEZNIČNÁ STANICA TRENČÍN

# 1. Železničná stanica

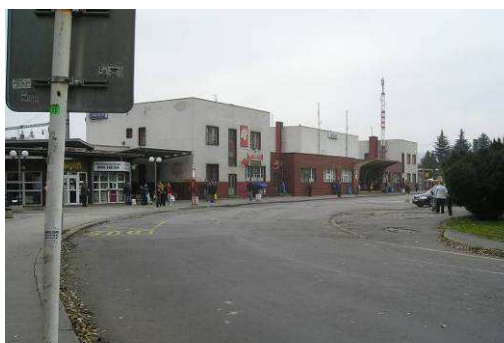
## 1.1 Poloha

ŽST Trenčín sa nachádza hneď vedľa autobusovej stanice SAD, zvýšenej koncentrácie zastávok MHD a organizačne sa zapája do systému verejnej dopravy. Revitalizovaná stanica by potenciálne mohla profitovať z tohto organizačného prepojenia železničnej, autobusovej stanice a mestskej hromadnej dopravy, ktoré koncentrujú významný tok cestujúcich priamo v lokalite ŽST Trenčín.



Priestor, ktorý sa nachádza v blízkosti ŽST a ktorý by mohol byť perspektívne zapojený do projektu revitalizácie je relatívne prístupný, v okolí sa nenachádza rezidenčná výstavba a hlavná cestná infraštruktúra mesta sa nachádza v relatívne dostatočnej vzdialenosti od stanice, na ktorú je pripojená príjazdovou cestou. V predstaničnom priestore, na ľavej strane ŽST Trenčín pri čelnom pohľade existuje priestor, v ktorom by sa mohla uskutočniť aj nová výstavba. Čiastočne je tento priestor zabraný výstavbou vo vlastníctve tretích osôb, ktorá leží na pozemkoch ŽSR užívaných na základe nájomných zmlúv.

ŽST stanica – príjazdová cesta



Priestor pred výpravnou halou



Železničná doprava má osobitný význam, pretože zabezpečuje veľký podiel medzimestskej osobnej a nákladnej dopravy pre potreby nielen Trenčína, ale aj jeho záujmového územia. Hlavnú os systému železničných tratí tvorí trasa trate č.120, spájajúca významné sídla od Bratislavy cez Trnavu, Piešťany a Trenčín smerom na Dubnicu nad Váhom, Považskú Bystricu a Žilinu.

Mestom Trenčín prechádzajú nasledovné železničné trate:

- Trať č.120 : Bratislava - Žilina, ktorá patrí medzi magistrálne železničné t'ahy,
- Trať č.143 : Trenčín - Chynorany, ktorá je základnou železničnou traťou.

Trať č. 120 je hlavnou železničnou trasou vnútroštátneho a medzinárodného významu. V medzinárodnej osobnej doprave je využívaná systémami EC a IC, v medzinárodnej nákladnej doprave je zaradená do trás AGTC. Trať č.143 je jednokoľajnou neelektrifikovanou železničnou traťou regionálneho významu, určenou pre osobnú a nákladnú dopravu. Spája mesto Trenčín so sídlami západnej časti stredného Slovenska (Bánovce - Chynorany).

Zájmové územie má tiež dobré železničné spojenie s moravskou časťou Českej republiky (trať č. 123 Trenčianska Teplá - Nemšová - Horné Slnie - ČR) a prostredníctvom trate č. 143 Trenčín - Chynorany zabezpečuje spojenie Českej republiky s územím stredného Slovenska.

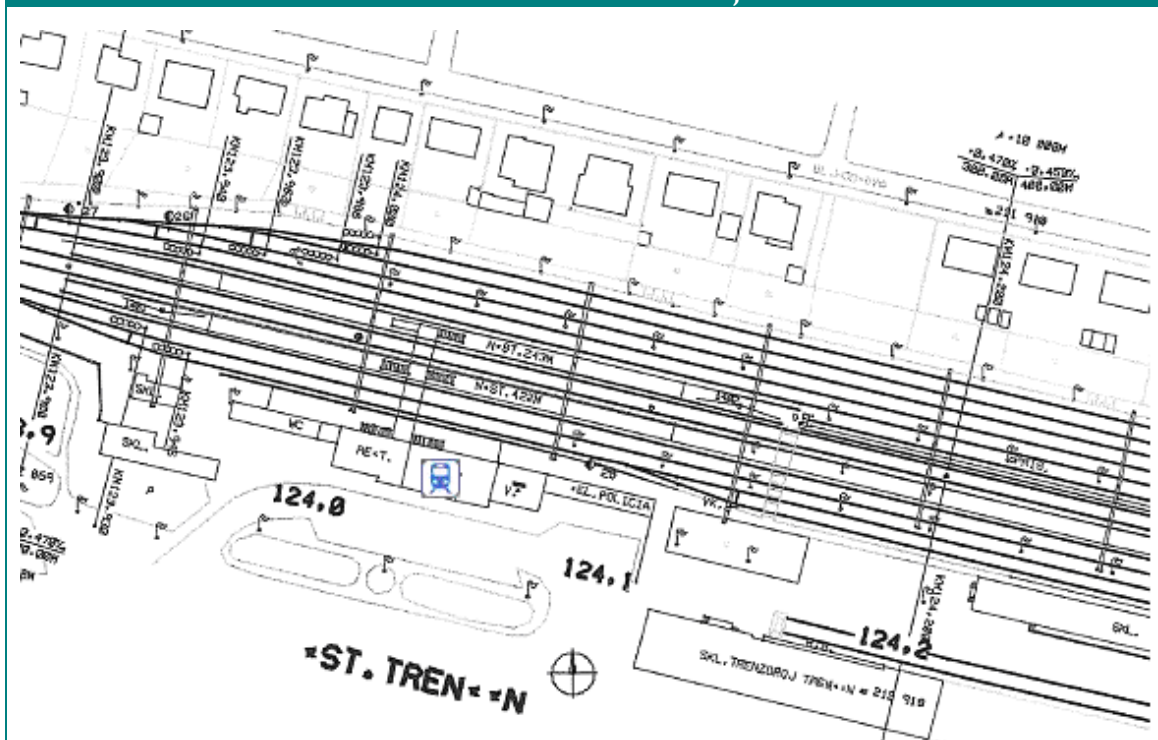


## 1.2 Prehľad nehnuteľností

Samotná ŽST Trenčín pozostáva z koľajiska a z výpravnej budovy spolu so skladovacími priestormi. Koľajisko sa nachádza na pozemku za budovou ŽST a je z obidvoch strán lemované skladovacími priestormi.



## ŽST Trenčín vrátane koľajiska



Výpravná budova stanice je situovaná na pozemku č. 3316/113 s celkovou výmerou 2 039 m<sup>2</sup>, druh pozemku – zastavané plochy a nádvorí a spája územie koľajiska a jednotlivé železničné nástupištia s nástupišťami autobusov na Železničnej ulici. Vzďalenosť do centra je 1 zastávka MHD (zhruba 700 m alebo 9 minút pešej chôdze).

Výpravná budova, ako aj pozemok, na ktorom stojí výpravná budova sú zapísané na liste vlastníctva č. 2562 v katastrálnom území Trenčín a sú vo vlastníctve Slovenská republika - ŽSR.

## Vzďalenosť ŽST od centra mesta



Výpravná budova bola postavená v roku 1943, rozlohou sa zaraďuje medzi stredne veľké budovy v okolí. Základová konštrukcia je zložená z pásov prostého betónu, zvislá konštrukcia je tvorená z tehlových blokov s murivom z plných pálených tehál. Vodorovná konštrukcia je riešená cez klenbové pásy do oceľových nosičov, strešná konštrukcia je plochá s lepenkovou krytinou. Celková zastavaná plocha budovy je 2 309 m<sup>2</sup> s obstavaným priestorom 8 922 m<sup>3</sup>, úžitková plocha je 1 520 m<sup>2</sup>. V rámci stanice je prevádzkovaný kryt civilnej ochrany na základe zmluvy s mestom Trenčín.

Výpravná hala



Nástupište

