

IRS PAGO POR MUNICÍPIO			
MUNICÍPIO	IRS	POPULAÇÃO RESIDENTE	IRS P. CAPITA
ENTRONCAMENTO	14.450.819	20.065	720,20
SANTARÉM	39.336.769	64.124	613,45
CARTAXO	12.012.293	24.465	491,00
BENAVENTE	12.617.605	25.837	488,35
TOMAR	20.147.470	42.983	468,73
TORRES NOVAS	17.364.384	37.155	467,35
VILA NOVA DA BARQUINHA	3.670.313	7.878	465,89
ABRANTES	18.226.397	41.326	441,04
CONSTÂNCIA	1.508.258	3.796	397,33
GOLEGÃ	2.213.276	5.629	393,19
ALMEIRIM	8.605.992	22.617	380,51
SALVATERRA DE MAGOS	7.156.329	20.908	342,28
RIO MAIOR	7.341.709	21.621	339,56
CORUCHE	6.972.030	20.629	337,97
SARDOAL	1.244.699	3.992	311,80
OURÉM	14.858.973	49.269	301,59
ALPIARÇA	2.445.590	8.198	298,32
ALCANENA	4.338.392	14.763	293,87
CHAMUSCA	2.990.106	11.313	264,31
MAÇÃO	1.923.677	7.763	247,80
FERREIRA DO ZÉZERE	1.495.358	9.345	160,02

FONTE: ANMP

Não tendo o município o apoio do Estado na medida das suas contribuições, os munícipes do Entroncamento ficam numa situação de desfavorecimento relativamente aos restantes cidadãos, visto que são os que mais pagam e os que menos recebem.

Consequentemente, o município terá sempre mais dificuldades na prossecução dos seus objectivos. Embora se compreendam os factores “equilíbrio regional” e “solidariedade”, o que é um facto é que quem ajuda a suportar esses factores são os munícipes do Entroncamento, os que já pagam mais IRS do que qualquer outro cidadão do Distrito...

No entanto, e apesar destas dificuldades, damos agora mais um exemplo de boa gestão ao

TRANSFERÊNCIAS DO ORÇAMENTO DE ESTADO PARA OS MUNICÍPIOS			
MUNICÍPIO	TRF. O.E.	POPULAÇÃO RESIDENTE	TRF P. CAPITA
SARDOAL	3.369.587	3.992	844,08
CONSTÂNCIA	3.115.918	3.796	820,84
MAÇÃO	6.035.957	7.763	777,53
CHAMUSCA	6.703.177	11.313	592,52
GOLEGÃ	2.932.778	5.629	521,01
FERREIRA DO ZÉZERE	4.580.925	9.345	490,20
CORUCHE	9.912.851	20.629	480,53
VILA NOVA DA BARQUINHA	3.062.384	7.878	388,73
ALPIARÇA	3.059.063	8.198	373,15
ALCANENA	4.640.917	14.763	314,36
RIO MAIOR	5.859.646	21.621	271,02
ABRANTES	11.139.932	41.326	269,56
SALVATERRA DE MAGOS	5.146.732	20.908	246,16
ALMEIRIM	5.193.555	22.617	229,63
TORRES NOVAS	8.220.075	37.155	221,24
OURÉM	10.575.226	49.269	214,64
TOMAR	8.703.304	42.983	202,48
BENAVENTE	5.153.660	25.837	199,47
CARTAXO	4.847.612	24.465	198,14
SANTARÉM	12.326.121	64.124	192,22
ENTRONCAMENTO	3.136.107	20.065	156,30

FONTE: ANMP

reduzir o endividamento líquido face ao valor de 31/12/2005 (e com obra feita!) pertencendo, assim, ao pequeno grupo dos municípios portugueses onde isso acontece.

Estamos, pois, conscientes das dificuldades (agravadas) que vão surgir, mas também estamos conscientes das nossas capacidades. Iremos continuar a investir no bem-estar dos nossos cidadãos: foi prometido, será cumprido!

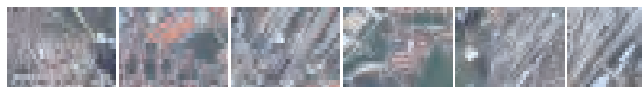


ORÇAMENTO E GRANDES OPÇÕES DO PLANO

2007

ORÇAMENTO E GRANDES OPÇÕES DO PLANO





1. VALOR GLOBAL DO ORÇAMENTO

O orçamento do município do Entroncamento, para o ano de 2007 totaliza 20.828.973 euros, e tem a seguinte composição:

DESIGNAÇÃO		CORRENTES	CAPITAL	TOTAL
RECEITAS	valor	10.121.002	10.707.971	20.828.973
	%	48,59%	51,41%	100,00%
DESPESAS	valor	10.015.336	10.813.637	20.828.973
	%	48,08%	51,92%	100,00%

NOTA: VALORES EXPRESSOS EM EUROS

Relativamente ao orçamento do ano anterior, representa um acréscimo global de 2,56 %. Este acréscimo, de valor reduzido, acompanha aquela que provavelmente será a taxa de inflação em 2007 (tendo em consideração que a mesma diminuirá relativamente aos 3,1% actuais).

O documento foi elaborado de acordo com as disposições do Decreto-Lei nº 54-A/99 de 22 de Fevereiro (que introduziu o POCAL nas autarquias locais) e do Decreto-lei nº 84-A/2002 de 5/4 (que procedeu à alteração das regras previsionais).

2. AS GRANDES OPÇÕES DO PLANO (GOP)

São parte integrante deste documento:

O PPI – Plano Plurianual de Investimentos

As AMR – Actividades mais Relevantes

O PPI inclui todos os projectos e acções a realizar no âmbito dos objectivos estabelecidos pela Câmara Municipal e explicita a respectiva previsão de despesa, contemplando igualmente os ajustamentos resultantes das execuções anteriores.

As AMR constituem um conjunto de actividades coordenadas, englobando um grupo de acções marcantes, de duração inferior a um ano, que, regra geral, se realizam e esgotam num exercício económico e que enquadrámos em despesas correntes e em despesas de capital (na parte das transferências de capital - investimentos realizados por entidades diversas da Câmara).

GOP	2007
PPI - Plano Plurianual de Investimentos	9.476.363
AMR - Actividades Mais Relevantes	2.215.791
TOTAL	11.692.154

NOTA: VALORES EXPRESSOS EM EUROS

PPI – PLANO PLURIANUAL DE INVESTIMENTOS

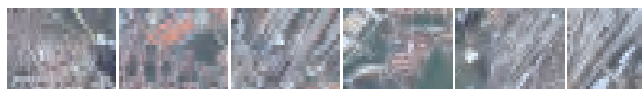
Desenvolvendo o PPI com esta estrutura, obtivemos totais por objectivo e por programa que nos permitem ter uma visão sectorial do que a Câmara tenciona realizar no período, em cada um desses sectores.

DESIGNAÇÃO	POR PROGRAMA	POR OBJECTIVO	% NO TOTAL DE DOTAÇÕES
OBJECTIVO 1 - FUNÇÕES GERAIS ADMINISTRAÇÃO PÚBLICA		1.178.655	12,4%
Programa 1 - Edifícios Municipais	857.500		9,0%
Programa 2 - Equipamento de Serviços Municipais	321.155		3,4%
OBJECTIVO 2 - FUNÇÕES SOCIAIS		3.578.342	37,8%
Programa 1 - Educação/Ensino não Superior	1.163.395		12,3%
Programa 2 - Habitação	142.017		1,5%
Programa 3 - Ordenamento do território	69.300		0,7%
Programa 4 - Saneamento	185.830		2,0%
Programa 5 - Águas	239.675		2,5%
Programa 6 - Resíduos sólidos	221.820		2,3%
Programa 7 - Canil	6.000		0,1%
Programa 8 - Cemitério	7.100		0,1%
Programa 9 - Jardins	477.934		5,0%
Programa 10 - Centro Cultural	14.000		0,1%
Programa 11 - Cine-Teatro S. João	13.000		0,1%
Programa 12 - Biblioteca	34.715		0,4%
Programa 13 - Museu Nacional Ferroviário	76.045		0,8%
Programa 14 - Piscinas	586.310		6,2%
Programa 15 - Pavilhões desportivos e polidesportivos	68.851		0,7%
Programa 16 - Recintos desportivos	145.150		1,5%
Programa 17 - Parques infantis	52.000		0,5%
Programa 18 - Centro de convívio	75.200		0,8%
OBJECTIVO 3 - FUNÇÕES ECONÓMICAS		4.709.366	49,7%
Programa 4 - Iluminação pública	57.200		0,6%
Programa 5 - Infraestruturas eléctricas	204.192		2,2%
Programa 6 - Zona industrial	600.500		6,3%
Programa 7 - Passagem inferior e envolventes	112.380		1,2%
Programa 8 - Rede viária, arruamentos, transportes	3.455.694		36,5%
Programa 9 - Ordenamento de trânsito e sinalização	154.100		1,6%
Programa 13 - Mercados e feiras	41.300		0,4%
Programa 14 - Turismo	84.000		0,9%
OBJECTIVO 4 - OUTRAS FUNÇÕES		10.000	0,1%
Programa 3 - Juventude	10.000		0,1%
TOTAL	9.476.363		100,0%

Verifica-se que 49,7% do investimento previsto é destinado às funções económicas, com destaque acentuado para o “Programa 6 – Zona Industrial” com 6,3 % e para o “Programa 8 – Rede viária, arruamentos, transportes” com 36,5 %, totalizando este objectivo 4.709.366 euros. No mapa do PPI poderão ser vistos os projectos que constituem estes programas.

Nas funções sociais, a Câmara prevê investir 37,8%.

As funções de administração geral absorvem 12,4 % do investimento, sendo 9,0 % para “Edifícios Municipais” e 3,4 % para “Equipamentos para os serviços municipais”.



AMR – ACTIVIDADES MAIS RELEVANTES

Para 2007, totalizam 2.215.791 euros.

DESIGNAÇÃO	POR PROGRAMA	POR OBJECTIVO	% NO TOTAL DE DOTAÇÕES
OBJECTIVO 1 - FUNÇÕES GERAIS ADMINISTRAÇÃO PÚBLICA		24.150,00	1,2%
Programa 03 - Protecção Civil/Bombeiros	26.000,00		1,2%
OBJECTIVO 2 - FUNÇÕES SOCIAIS		1.129.946,00	51,0%
Programa 01 - Educação - Ensino não Superior	14.204,00		0,6%
Programa 07 - Canil intermunicipal	6.500,00		0,3%
Programa 10 - Serviços Culturais, Recreativos, Religiosos, Outras Act. Cívicas	548.895,00		24,8%
Programa 12 - Biblioteca	3.800,00		0,2%
Programa 14 - Fundação Museu Nacional Ferroviário	514.597,00		23,2%
Programa 18 - Centro Convívio - Actividades a desenvolver	20.800,00		0,9%
Programa 19 - Saúde	2.400,00		0,1%
Programa 20 - Acção Social	18.750,00		0,8%
OBJECTIVO 3 - FUNÇÕES ECONÓMICAS		39.703,00	1,8%
Programa 05 - Indústria e Energia	1,00		0,0%
Programa 08 - Transportes urbanos	24.250,00		1,1%
Programa 14 - Turismo	15.452,00		0,7%
OBJECTIVO 4 - OUTRAS FUNÇÕES		1.020.142,00	46,0%
Programa 01 - Operações da dívida autárquica	725.518,00		32,7%
Programa 02 - Transferências entre administrações	284.272,00		12,8%
Programa 03 - Juventude	10.352,00		0,5%
TOTAL	2.215.791,00		100,0%

Verificamos que a área mais representativa é “funções sociais”, com as quais o Município prevê gastar 1.129.946 euros, dos quais 548.895 euros ou seja 24,8 % serão com o “Programa 10 – Serviços Culturais, Recreativos, Religiosos, Outras Act. Cívicas”, o qual se compõe essencialmente do apoio a actividades no âmbito cultural e desportivo e bem assim a associações e colectividades do concelho que desempenham a sua actividade nestes domínios e ainda de iniciativas promovidas pelo município.

A importância de 514.597 euros refere-se ao montante a transferir para a Fundação Museu Nacional Ferroviário relativo à obra da “Redonda”, visto que será aquela entidade a executar a obra.

“Outras funções” surge com 46,0 %. A componente mais significativa é a que diz respeito ao serviço da dívida. Incluem-se os encargos com juros e amortizações dos empréstimos que o município tem contratados (32,7%).

Relevante é também o esforço de participação em projectos que estão a ser desenvolvidos pela COMURB do Médio Tejo, que surgem com 12,8 %.

3. FINANCIAMENTO DO ORÇAMENTO

As receitas municipais encontram-se reguladas pela LFL – Lei das Finanças Locais (Lei nº 42/98 de 6/8), designadamente nos seus artigos 7º – Cooperação técnica e financeira, 10º a 14º – Transferências do O.E. e 16º a 20º – Impostos, licenças, taxas e tarifas dos municípios.

3.1. Receitas Correntes

Na elaboração do orçamento das receitas correntes, deve atender-se ao disposto no DL nº 84-A/2002 de 5/4.

Neste âmbito, chama-se a atenção para o rigor colocado na previsão das receitas correntes, o qual, assentando na média efectivamente recebida dos últimos 24 meses, permite estimar uma receita que, cremos, se aproximará da realidade.

	RECEITAS CORRENTES	PREVISÃO
01	Impostos directos	2.976.000
02	Impostos indirectos	1.107.500
04	Taxas, multas e outras penalidades	1.327.925
05	Rendimentos da propriedade	19.650
06	Transferências correntes	2.852.792
07	Venda de bens e serviços correntes	1.834.385
08	Outras receitas correntes	2.750
	TOTAL	10.121.002

Nos mapas do orçamento, poderão ver-se em pormenor quais os valores previstos para cada rubrica orçamental.

3.2. Receitas de Capital

Existe uma correlação estreita entre as receitas de capital e a política de investimentos da Autarquia, porque os projectos que exigem verbas vultuosas só poderão ser realizados depois de essas verbas se encontrarem asseguradas.

A Câmara Municipal prevê arrecadar receitas de capital de 10.707.971 euros durante o ano de 2007, distribuídas pelas seguintes grandes áreas:

	RECEITAS DE CAPITAL	PREVISÃO
09	Venda de bens de investimento	7.076.100
10	Transferências de capital	3.387.746
12	Passivos financeiros	238.105
13	Outras receitas de capital	5.970
15	Reposições não abatidas nos pagamentos	50
	TOTAL	10.707.971



4. DESPESAS

4.1. Despesas Correntes

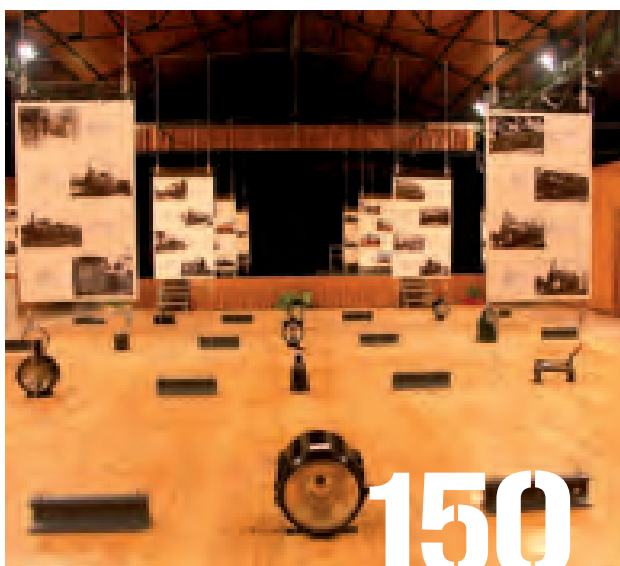
As despesas correntes totalizam 10.015.336 euros e estruturam-se em 6 grandes áreas, das quais na 05-Subsídios, não se espera movimento, porque nela se registam os fluxos financeiros não reembolsáveis para empresas públicas municipais (...) destinados a influenciar níveis de produção, preços ou remuneração de factores de produção.

	DESPESAS CORRENTES	DOTAÇÃO
01	Despesas com o pessoal	4.999.854
02	Aquisição de bens e serviços	4.034.372
03	Juros e outros encargos	367.624
04	Transferências correntes	460.880
05	Subsídios	1
06	Outras despesas correntes	152.605
	TOTAL	10.015.336

4.2. Despesas de Capital

O orçamento prevê para 2007 despesas de capital no total de 10.813.637 euros.

	DESPESAS DE CAPITAL	DOTAÇÃO
07	Aquisição de bens de capital = PPI	9.476.363
08	Transferências de capital	851.628
10	Passivos financeiros	485.646
	TOTAL	10.813.637



150 ANOS CAMINHOS-DE-FERRO



150 ANOS CAMINHOS-DE-FERRO

No âmbito das Comemorações dos 150 Anos dos Caminhos-de-Ferro, a Câmara Municipal do Entroncamento desenvolveu uma série de actividades.

Entre os dias 14 de Outubro e 1 de Novembro, esteve patente, no Centro Cultural, a Exposição de Fotografia "Tracção Ferroviária em Portugal – 150 Anos de Evolução". Na exposição estava retratada a evolução da tracção do caminho-de-ferro em Portugal ao longo dos seus 150 anos.

A exposição foi organizada pelos Amigos do Museu Nacional Ferroviário (AMF) em parceria com a Câmara Municipal do Entroncamento.

Numa iniciativa conjunta da Autarquia, da Fundação Museu Nacional Ferroviário, da Associação de Modelismo Ferroviário de Portugal e da Revista Maquetren (Espanha) realizou-se na cidade do Entroncamento entre os dias 20 e 22 de Outubro, no Pavilhão Desportivo Municipal, o 12º Encontro de Módulos Maquetren.

Neste Encontro foram batidos vários recordes, a saber:

ACONTECIMENTOS

_out.nov.dez.2006



1. -100 metros de perímetro montado, sendo sensivelmente 2/3 em via dupla e 1/3 em via única;
2. - 96 módulos, perfazendo 55 cenas ferroviárias de entre as quais 10 foram de estações;
3. -Registou-se a participação de 40 modelistas, sendo 26 portugueses e 14 espanhóis.

180 composições distintas (de passageiros, de mercadorias e mistas), circularam sobre os módulos ao longo de 3 dias, chegando a haver 30 comboios circulando em simultâneo, todos eles pertencendo exclusivamente às diversas companhias ibéricas existentes ou extintas.

De referir que apenas uma vez este evento se tinha realizado em Portugal, mais concretamente em Lisboa.

Também, e em destaque, deverá ser referido o elevado número de visitantes, aproximadamente 10.750.

Do programa das comemorações constou também uma sessão de cinema, no dia 28 de Outubro, no Estúdio 121, com a projecção do filme "The Train". Esta foi uma iniciativa da Autarquia em parceria com a AMF.

No dia 24 de Novembro e inserida nas Comemorações do 61º Aniversário do Concelho, foi inaugurada a Exposição "Sinalização Ferroviária - Um Mundo de Segurança".

A exposição, uma parceria entre a Associação Portuguesa dos Amigos dos Caminhos-de-Ferro (APAC) e a Câmara Municipal do Entroncamento, esteve patente de 24 de Novembro a 10 de Dezembro, no Centro Cultural.

MUSEU NACIONAL FERROVIÁRIO RECEBE ESPÓLIO MUSEOLÓGICO

No dia 7 de Novembro foi assinado, em Lisboa, um Protocolo entre a Fundação do Museu Nacional Ferroviário (MNF) e a CP - Comboios de Portugal.

O documento visa transferir para a Fundação do MNF, com sede no Entroncamento, o espólio dos núcleos museológicos de Santarém, Lousado, Macinhata do Vouga e Bragança.

É, assim, dado mais um importante passo para a consolidação dos objectivos do Museu Nacional Ferroviário.

ACONTECIMENTOS

revista municipal #50

Entre os dias 6 e 12 de Novembro, decorreu, na Galeria Municipal do Entroncamento, a exposição “Antes, Agora e... Depois?”, organizada pelo Projecto Sol Nascente.

A exposição foi desenvolvida e dinamizada em parceria com um grupo de jovens voluntários.

“Antes, Agora e... Depois?” pretendeu a reflexão comunitária da dinâmica social ocorrida nos últimos 50 anos e o seu conseqüente impacto em termos ambientais.

Tendo em conta o seu público-alvo (crianças e jovens do Concelho, em risco) e as estruturas de apoio comunitário no âmbito das famílias e na informação à comunidade envolvente que visa criar, constituindo redes de suporte social de modo a prevenir situações de risco, o Sol Nascente entendeu desenvolver acções ao nível da promoção de comportamentos ecológicos, inseridos numa área mais vasta da protecção ambiental.

A iniciativa contou com o apoio da Câmara Municipal do Entroncamento e do Trendirivir – Associação Sócio-Cultural para o Desenvolvimento.



**PROJECTO SOL NASCENTE
EXPOSIÇÃO**

No dia 25 de Outubro, a Câmara Municipal do Entroncamento celebrou um Protocolo de Colaboração com a Associação Voluntariado e Acção Social do Entroncamento (AVASOCIAL), com sede na Rua General Humberto Delgado, n.º 37, 1º A, no Entroncamento.

Com este protocolo, criou-se o Banco Local de Voluntariado do Entroncamento, que tem como objectivo ser uma estrutura flexível, descentralizada, dinamizadora e facilitadora do voluntariado, instituindo-se como um local de encontro entre cidadãos que expressem vontade e disponibilidade para serem voluntários e entidades legalmente constituídas, que reúnam condições para integrar voluntários e coordenar o exercício da sua actividade.

A Câmara Municipal cedeu as instalações ao Banco Local de Voluntariado, na Rua 5 de Outubro, junto à passagem inferior. As mesmas entrarão em funcionamento após a remodelação do espaço.



AVASOCIAL

ACONTECIMENTOS

_out.nov.dez.2006

Foi celebrado um Protocolo de Delegação de Competências entre o Município do Entroncamento, representado pelo Presidente da Câmara Municipal, Jaime Manuel Gonçalves Ramos e pelo Presidente da Junta de Freguesia de Nossa Senhora de Fátima, Manuel Pereira Bilreiro.

O referido protocolo estabelece a descentralização das competências respeitantes à conservação e manutenção do parque de habitação social do Município do Entroncamento que passa a ser da responsabilidade da Junta de Freguesia de Nossa Senhora de Fátima.

Para cada ano e para as competências previstas as actividades descentralizadas serão financiadas através de uma transferência a atribuir pelo Município do Entroncamento à Freguesia de Nossa Senhora de Fátima, à qual deverá ser dada expressão orçamental, fixando o montante anualmente através de inscrição nas respectivas rubricas do PPI e do Orçamento.



PROTOCOLO DE DELEGAÇÃO DE COMPETÊNCIAS

A USE, Universidade Sénior do Entroncamento, reabriu em Outubro as suas portas, em novas instalações, com elevado número de alunos.

A ENCOPROF apostou fortemente na dinamização deste projecto de convívio/conhecimento mobilizando interesses e vontades dispersas e em parceria com a Câmara Municipal concretizou o ideal de dotar a cidade com um espaço de partilha de saberes, de experiências e de novas aprendizagens.

Neste contexto a Universidade diversificou a oferta formativa que, abrangendo temáticas pluridisciplinares, incentivam à realização de vários eventos culturais.

As várias individualidades presentes no arranque oficial do ano lectivo 2006/2007 congratularam-se com o entusiasmo gerado em torno desta iniciativa e foram unânimes em afirmar que "Aprender faz-nos crescer por dentro e nunca é tarde para realizar esse sonho."



ACONTECIMENTOS



ILUMINAÇÃO DE NATAL

Com o objectivo de apoiar, incentivar e dinamizar o comércio do Concelho, a autarquia colocou iluminação de Natal em diversos pontos da cidade criando, assim, um ambiente natalício aos habitantes do Entroncamento, e a todos os que nos visitaram.



OBRAS: INVESTIMENTO MUNICIPAL

_out.nov.dez.2006

SERVIÇOS ÁGUAS E SANEAMENTO

- Limpeza e desentupimento de colectores pluviais e domésticos - serviço efectuado em colaboração com empresa especializada no sector



OBRAS: INVESTIMENTO MUNICIPAL

revista municipal #50

MARCAÇÕES RODOVIÁRIAS

- Viaduto de acesso Casal do Grilo/Fontainhas



OBRAS: INVESTIMENTO MUNICIPAL

_out.nov.dez.2006

MARCAÇÕES RODOVIÁRIAS

- Execução de passadeiras - Cruzamento da Rua Brito Capelo com as Ruas Estados Unidos da América, Antero de Quental e Caridade





DIVERSOS

- Entrou em funcionamento este equipamento, recentemente adquirido pela Câmara Municipal, para lavagem de recintos de grandes/médias dimensões. Encontra-se a efectuar com regularidade a lavagem do Parque de Estacionamento da Praça Salgueiro Maia.



DIVERSOS

- Colocação de sinalização rodoviária vertical

OBRAS: INVESTIMENTO MUNICIPAL

_out.nov.dez.2006

DIVERSOS

- Correção de lancis e passeios para execução de passadeiras



DIVERSOS

- Continuação de trabalhos de reparação de taludes e arranjo de valetas, na estrada de Albufeira do Bonito



OBRAS: EDUCAÇÃO

revista municipal #50



DIVERSOS

- Trabalhos de Manutenção e Reparação do Parque Escolar, aproveitando as interrupções lectivas do período do Natal

1 - Serviço de Serralharia



2 - Serviços de Carpintaria

OBRAS: EDUCAÇÃO

_out.nov.dez.2006

3 - Serviços de Construção Civil



4 - Serviços de Pintura



REFORÇO

Devido ao aumento de utilização dos Transportes Urbanos do Entroncamento (TURE), que se registou no início do ano lectivo, a Câmara Municipal do Entroncamento, para dar resposta a esta maior afluência, efectuou um reforço de viaturas com os seguintes horários:

Segunda a Sexta-Feira

Saída do E. Leclerc às 08h10m

Saída do E. Leclerc às 08h30m

Saída da Escola Dr. Ruy d'Andrade às 16h45m

– Excepto Quartas – Feiras

Saída da Escola Dr. Ruy d'Andrade às 17h05m

– Excepto Quartas – Feiras

Saída da Escola Dr. Ruy d'Andrade às 17h45m

– Excepto Quartas – Feiras

As viaturas de reforço são exclusivas para portadores de passes e bilhetes pré-comprados e só circulam durante os períodos lectivos.

POSTOS DE VENDA

A Câmara Municipal do Entroncamento divulgou, junto das empresas do Concelho, a intenção de venda de bilhetes pré comprados e/ou passes para a utilização dos Transportes Urbanos do Entroncamento (TURE), em locais externos à Autarquia.

Esta divulgação foi realizada através das Associações de Comerciantes e da Comunicação Social.

As empresas interessadas em vender, nas suas

instalações, os bilhetes/passes para os TURE, irão receber formação para o efeito e um dístico auto-colante identificativo de Posto de Venda - TURE.

INQUÉRITOS 2.ª FASE

No âmbito do estudo da 2ª fase dos Transportes Urbanos do Entroncamento (TURE), a Câmara Municipal do Entroncamento realizou inquéritos, à população, para recolha de informação relativa ao grau de satisfação bem como às necessidades e interesses de deslocação dos actuais e potenciais utentes.

Ao realizar estes inquéritos é objectivo da Câmara Municipal do Entroncamento compreender as necessidades de deslocação e encontrar soluções/proceder a ajustamentos, que melhor se adaptem aos interesses de deslocação da população.

A Câmara Municipal está empenhada em assegurar melhores condições de mobilidade urbana, em transporte público colectivo, que permitam racionalizar a utilização do automóvel, em particular nas áreas mais centrais.

Estes inquéritos foram realizados nas paragens, no interior das viaturas e em zonas não abrangidas pelo itinerário actual.

TRANSPORTES:TURE

_out.nov.dez.2006



TURE

VIAJE CONNOSCO



No dia 24 de Novembro, comemorou-se o 61º Aniversário do Concelho do Entroncamento.

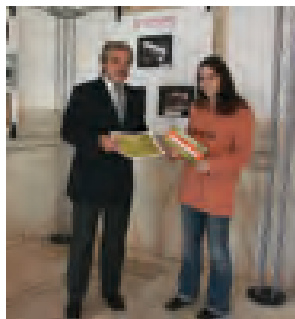
As comemorações tiveram início às 9h30m, no Edifício dos Paços do Concelho, onde teve lugar a sessão solene que decorreu no Salão Nobre e na qual foram prestadas várias homenagens.

Aos funcionários que completaram 25 anos de serviço, foi oferecida uma lembrança da Autarquia atribuída pelo Presidente da Câmara Municipal, em reconhecimento do seu trabalho. Foram também homenageados funcionários que durante anos trabalharam para a Autarquia e que foram aposentados desde Novembro de 2005. Foi-lhes oferecida, pelo Presidente da Câmara Municipal, uma medalha do Concelho e um diploma de reconhecimento pelos serviços prestados ao Município do Entroncamento.

No decorrer da cerimónia, foi também home-

nageado Antero Fernandes, cidadão entroncamentense que sempre dignificou a imprensa desportiva e também o nome do Entroncamento. Antero Fernandes é um nome sobejamente conhecido do mundo jornalístico pelos muitos serviços prestados ao longo de uma carreira, com mais de 50 anos, dedicada ao jornalismo desportivo nacional e regional. Para além de ser homenageado pelo Presidente da Câmara Municipal do Entroncamento, foi também homenageado pelo CNID – Associação dos Jornalistas de Desporto, representado pelo seu Secretário-Geral, António Murillo Lopes.

Durante a sessão solene, o Provedor da Santa Casa Misericórdia, Manuel Fanha Vieira, homenageou João Henriques, pela doação à Santa Casa da Misericórdia do Entroncamento de um equipamento de monitorização para o Bloco Operatório.



ENTRONCAMENTO

61.º ANIVERSÁRIO

DO CONCELHO

De seguida, foi assinada entre o Município do Entroncamento, representado pelo Presidente da Câmara Municipal, Jaime Manuel Gonçalves Ramos e pela Freguesia de Nossa Senhora de Fátima, representada pelo seu Presidente, Manuel Pereira Bilreiro, a escritura de doação de uma parcela de terreno localizada na Rua Dr. Francisco Mendes de Brito, com a área de 1.037 m², que se destina à construção do edifício para a sede da Freguesia de Nossa de Senhora de Fátima.

Posteriormente, procedeu-se à abertura da Exposição dos trabalhos do 3º Concurso Nacional de Fotografia Jovem, que esteve patente no Átrio do Edifício dos Paços do Concelho até dia 15 de Dezembro, bem como à atribuição dos respectivos prémios aos vencedores do Concurso.

De seguida, no Centro Cultural, foi inaugurada a Exposição "Sinalização Ferroviária - Um Mundo

de Segurança", com a presença do Presidente da Câmara Municipal do Entroncamento e de Nelson Oliveira, Presidente da Associação Portuguesa dos Amigos dos Caminhos-de-Ferro (APAC).

Foi ainda celebrada uma missa, na Igreja de Nossa Senhora de Fátima, em memória dos Autarcas, Funcionários da Câmara Municipal e dos Combatentes falecidos em combate no Ultramar.

A encerrar as cerimónias, foram colocadas flores no Monumento aos Combatentes do Ultramar, pelo Presidente da Câmara Municipal e pelo Tenente-General Chito Rodrigues, Presidente da Direcção Central da Liga dos Combatentes, junto da inscrição dos nomes dos Militares do Concelho do Entroncamento que no Ultramar deram a vida pela Pátria.

COMPOSTAGEM

Procurando atenuar o problema dos RSU (Resíduos Sólidos Urbanos), a Autarquia adaptou um espaço para se proceder à compostagem de detritos.

Evita-se assim, a acumulação de RSU em aterro e devolve-se à terra os nutrientes de que necessita através do composto produzido, que é um excelente fertilizante para o solo.



_out.nov.dez.2006

LIMPEZA DE ÁRVORES

- Jardim José Pereira Caldas.



COLOCAÇÃO DE ESTILHA

- Canteiros junto à Estação Elevatória.



_out.nov.dez.2006

CANTEIROS

- Colocação de novas plantas em diversos canteiros do Concelho.





APOIO ÀS ESCOLAS E JARDINS-DE-INFÂNCIA

A Câmara Municipal do Entroncamento, em Reunião de Câmara de 20 de Novembro, deliberou, por unanimidade, atribuir um subsídio no valor de 12.036,00 euros, às escolas do Ensino Pré-Escolar e às escolas do 1º Ciclo do Concelho.

O subsídio atribuído visa apoiar as actividades escolares das referidas escolas, nomeadamente, Natal, Carnaval, Dia Mundial da Floresta e Dia Mundial da Criança e abrange cerca de 1000 alunos do ensino oficial.

Foi adquirido material e equipamento para as Escolas e Jardins-de-Infância do Concelho, nomeadamente:

Jardim-de-Infância Nº 1

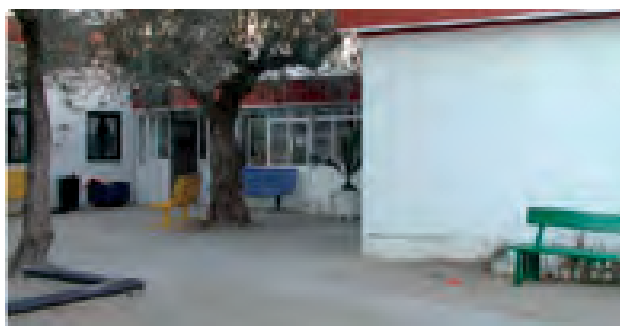
- Refeitório: Loiça diversa
- 1 móvel muda-fraldas
- Material didáctico para sala de prolongamentos

Jardim-de-Infância Nº 2

- Trinco eléctrico para o portão

Escola EB 1 Nº 1

- 6 mesas e 24 cadeiras empilháveis para refeitório
- 1 vestiário tripló e 1 vestiário simples para refeitório



_out.nov.dez.2006



INÍCIO DAS ACTIVIDADES DE ENRIQUECIMENTO CURRICULAR

A Câmara Municipal, em parceria com o Agrupamento Alpha, iniciou as Actividades de Enriquecimento Curricular para os alunos do 1º Ciclo. Desta forma, e em todos os anos deste nível de ensino, são ministradas as disciplinas de Inglês, Música, Actividade Física e Desportiva e Natação abrangendo um total de 617 alunos.

SUBSÍDIOS ESCOLARES

A Câmara decidiu por unanimidade aprovar a acta do Conselho Consultivo de Acção Social Escolar (CCASE), que tem como objectivo principal ajudar as crianças na aquisição de material e equipamento escolar no sentido de criar igualdade de oportunidades para todos.

Os subsídios atribuídos aos alunos com carências económicas foram distribuídos pelas 138 crianças dos vários estabelecimentos de ensino do concelho, perfazendo um total de 10.320,00 euros.



FESTA DE NATAL DOS JARDINS-DE-INFÂNCIA E ESCOLAS DO 1.º CICLO



EDUCAÇÃO

_out.nov.dez.2006



A Festa de Natal das Escolas e Jardins-de-Infância do Agrupamento, realizou-se no dia 15 de Dezembro às 10h00, no Pavilhão Desportivo Municipal.

O espectáculo contou com muita animação sendo de salientar a participação do Moto clube do Entroncamento esteve que distribuiu prendas às crianças.

O evento foi organizado pelo Agrupamento Alpha e contou com o apoio da Câmara Municipal.



3.º CONCURSO NACIONAL DE FOTOGRAFIA JOVEM

revista municipal #50



JUVENTUDE

_out.nov.dez.2006



Os Serviços de Juventude da Câmara Municipal do Entroncamento promoveram o 3.º Concurso Nacional de Fotografia Jovem, sobre o tema "Gentes do Entroncamento".

Foram recebidos 59 trabalhos de todo o país que foram avaliados pelo júri composto por: Dr. João Vieira (Vereador da Juventude), Inácio Ludgero (repórter fotográfico da revista Visão) e José Antunes (representante do Instituto Português de Fotografia).

O 1.º prémio, no valor de 500 euros, foi atribuído a Patrícia Oliveira Carvalho, de Torres Novas; o 2.º prémio e o 3.º Prémio, no valor de 250 euros e 125 euros, foram atribuídos a Célia Marisa Nunes Ramos Honorato, residente na nossa cidade.

A entrega dos prémios e a inauguração da exposição, com os melhores trabalhos, realizou-se no âmbito das comemorações do 61.º aniversário do Concelho – dia 24 de Novembro de 2006.

A exposição esteve patente, no átrio do Edifício dos Paços do Concelho, até ao dia 15 de Dezembro.





Os Serviços de Juventude da Câmara Municipal do Entroncamento divulgaram, junto das empresas do Concelho, a intenção de angariação de parceiros para o Cartão Municipal Jovem.

Esta divulgação foi realizada através das Associações de Comerciantes e da Comunicação Social.

As empresas parceiras do Cartão Municipal Jovem irão constar do guia do Cartão Municipal Jovem, a ser editado pela Câmara Municipal, e irão ainda receber um dístico autocolante identificativo da adesão ao cartão.

O Cartão Municipal Jovem foi criado com o objectivo de implementar medidas que estimulem os jovens munícipes do Concelho do Entroncamento a uma participação mais activa na vida do Concelho. Destina-se a todos os jovens naturais ou residentes no Concelho do Entroncamento com idades compreendidas entre os 10 e os 30 anos.

Através do Cartão Municipal Jovem serão concedidos benefícios na utilização e aquisição de bens e serviços públicos/privados existentes no Concelho do Entroncamento.

ACÇÃO SOCIAL

_out.nov.dez.2006



CABAZES DE NATAL

No dia 21 de Dezembro, a Câmara Municipal procedeu à entrega de 250 cabazes a famílias carenciadas do Concelho.

ACTUAÇÃO DAS MARCHAS POPULARES

No dia 1 de Outubro, os idosos do Centro de Convívio participaram nas festas de Nossa Senhora de Fátima, tendo actuado com as Marchas Populares, cuja coreografia fora apresentada nas Festas da Cidade.



MAGUSTO DO PROGRAMA REVIVER

Realizou-se, no dia 13 de Novembro, o Magusto do Programa Reviver, com a presença de 200 idosos pertencentes à Associação dos Lares Ferroviários, Centro de Convívio da Terceira Idade, Lar Fernando Eiró Gomes e Classe de Ginástica do CLAC.

As instalações foram cedidas gratuitamente pelo Parque de Campismo do Entroncamento.

A Câmara Municipal apoiou o evento com a oferta das castanhas, da água-pé e da animação musical.



FESTA DE NATAL DO PROGRAMA REVIVER

O Programa Reviver celebrou a sua festa de Natal, no dia 18 de Dezembro, no Cine-Teatro S. João.

Do programa constou a peça de teatro “Felismina das 100 Dores”, sendo os actores da Marinha Grande.

Seguiu-se um lanche oferecido pela Câmara Municipal, assim como a entrega de uma lembrança a cada idoso.



ACÇÃO SOCIAL

_out.nov.dez.2006

4.º ENCONTRO DA CPCJ

No dia 29 de Novembro decorreu, no Estúdio 121, o 4º Encontro da Comissão de Protecção de Crianças e Jovens em Perigo do Entroncamento (CPCJ), subordinado ao tema « Famílias ». Esteve presente a Drª Isabel Alberto, doutorada em Psicologia e Professora/Investigadora na Faculdade de Psicologia e Ciências da Educação da Universidade de Coimbra, sendo a sua intervenção relacionada com “famílias funcionais e disfuncionais. Como avaliar?”

Relativamente ao Dr. Laborinho Lúcio, Juiz Conselheiro do Supremo Tribunal de Justiça, a sua intervenção incidiu sobre a violência na família, repercussões na criança e no jovem.



DISTRIBUIÇÃO DE CABAZES DE NATAL

Concretizando mais uma iniciativa do Plano Anual de Actividades, no passado dia 13 de Dezembro foram distribuídos 28 Cabazes de Natal a famílias apoiadas pela CPCJ.

Estes cabazes foram feitos pelos alunos, professores e pessoal não docente da Escola Secundária do Entroncamento que, num espírito de solidariedade, fizeram felizes muitas crianças e jovens.

Para a sua distribuição, contámos com a colaboração da Associação dos Lares Ferroviários que gentilmente cedeu o transporte.

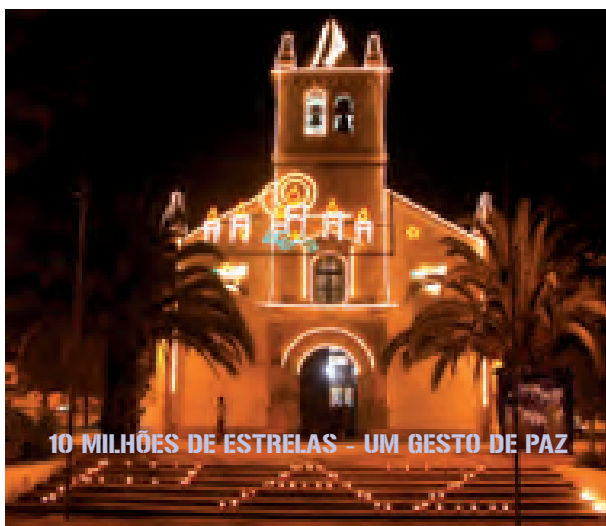




1.ª CORRIDA DA SOLIDARIEDADE



II ALMOÇO CONVÍVIO DE NATAL



10 MILHÕES DE ESTRELAS - UM GESTO DE PAZ

Teve lugar no dia 16 de Dezembro, no Salão Paroquial da Sagrada Família do Entroncamento, mais um almoço convívio de Natal para os mais carenciados do Concelho. Esta iniciativa do Grupo de Jovens da Paróquia da Sagrada Família do Entroncamento pôde ainda contar, por intermédio da Cáritas Paroquial da Sagrada Família, com a colaboração do Município do Entroncamento e da Conferência de São João Baptista. A realização do evento só foi possível com a extrema generosidade da população do Entroncamento que contribuiu com os géneros alimentares num peditário efectuado pelos jovens no dia 8 de Dezembro. Para o sucesso deste almoço contaram ainda com a colaboração incansável dos membros de todos os grupos da Paróquia da Sagrada Família, que prepararam e confeccionaram as cerca de 100 refeições necessárias.

O almoço, marcado para as 12h30, teve início depois da chegada do Presidente e da técnica da Acção Social da Edilidade, do representante das Conferências de São João Baptista, do pároco da Sagrada Família e do Presidente da Cáritas Paroquial.

Foram servidas várias entradas, caldo verde, bacalhau cozido com batatas, grão e ovo, salada de fruta, arroz doce e bolo-rei.

Às 15h00 foram distribuídos presentes de Natal às crianças entre os 0 e os 14 anos de idade.

Pelas 17h00, integrada na campanha nacional da Cáritas "10 milhões de estrelas - Um gesto de Paz", teve lugar a Eucaristia com a bênção da viatura gentilmente doada à Cáritas Paroquial, por um benfeitor anónimo, culminando a cerimónia na escadaria da Igreja Matriz com uma cerimónia de colocação de fotóforos (vaso-vela) a formar a palavra "PAZ".

No dia 17 de manhã, teve início a 1ª Corrida da Solidariedade que começou com as provas das crianças na Zona Verde junto à sede da Cáritas na Zona Verde, que contou com mais de 200 atletas, federados e não federados, que percorreram 8,5 km pela cidade do Entroncamento, acompanhados por uma marcha de 4 km pela solidariedade. Todos os participantes receberam uma T-Shirt alusiva ao evento. Com esta iniciativa a Cáritas dispõe agora dos vales de compras das inscrições para trocar por alimentos para os mais carenciados do Concelho.

Uma vez mais a população está de parabéns por aderir em massa a tão nobre causa e que assim continua a fazer do Entroncamento uma cidade em movimento.

Alexandre Evaristo
Presidente da Cáritas Paroquial da Sagrada Família

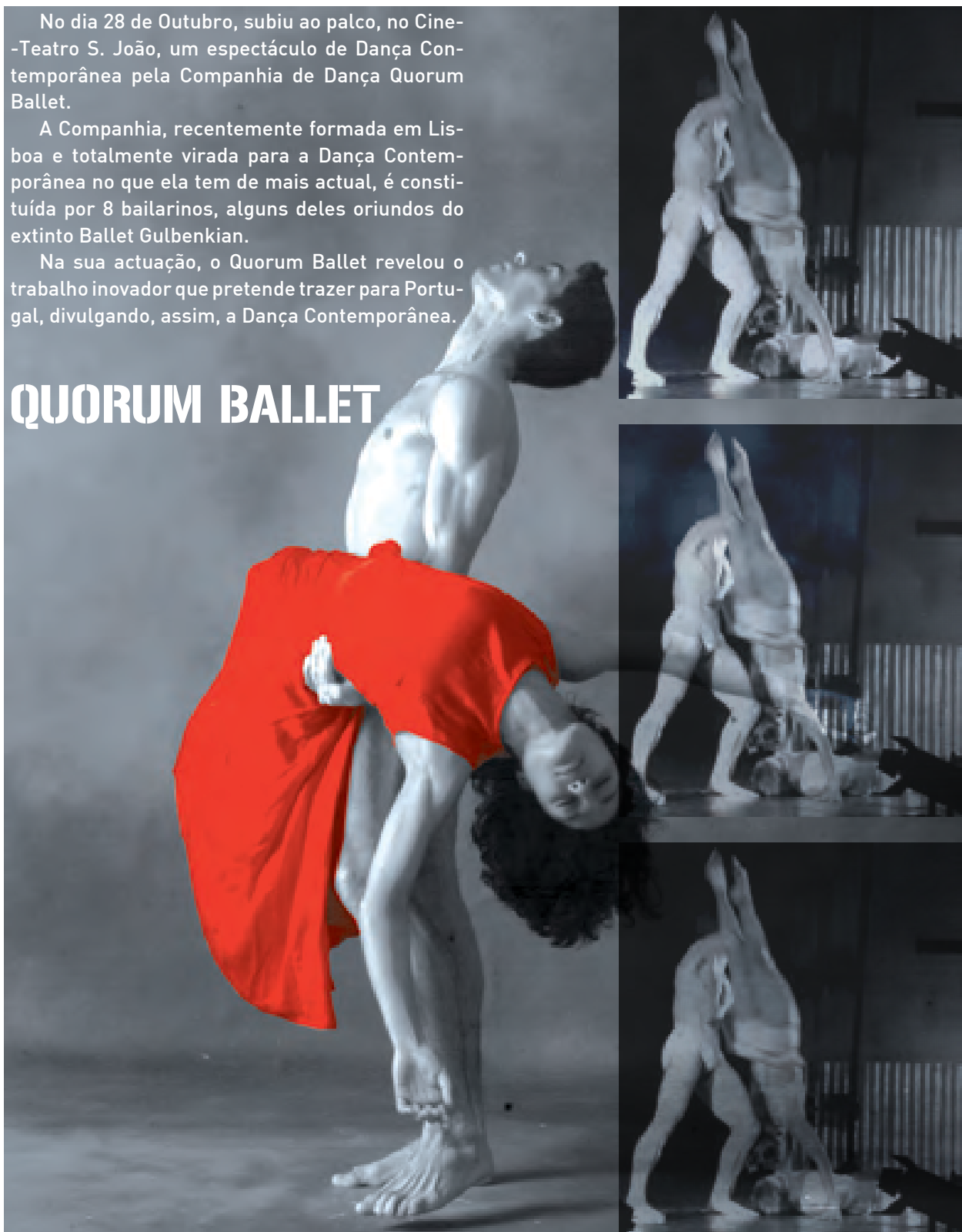
CULTURA

_out.nov.dez.2006

No dia 28 de Outubro, subiu ao palco, no Cine-Teatro S. João, um espectáculo de Dança Contemporânea pela Companhia de Dança Quorum Ballet.

A Companhia, recentemente formada em Lisboa e totalmente virada para a Dança Contemporânea no que ela tem de mais actual, é constituída por 8 bailarinos, alguns deles oriundos do extinto Ballet Gulbenkian.

Na sua actuação, o Quorum Ballet revelou o trabalho inovador que pretende trazer para Portugal, divulgando, assim, a Dança Contemporânea.

QUORUM BALLE

No dia 2 de Dezembro, actuou, no Cine-Teatro S. João, o grupo "The Gospel Choir".

O grupo surgiu em 2005, depois da separação de alguns solistas e elementos-chave do coro "SHOUT!"

"The Gospel Choir" conta com algumas das melhores vozes Gospel do momento, artistas com vasta experiência nacional e internacional.

Do seu repertório, constam clássicos do New Gospel Americano, na sua grande maioria de artistas como Fred Hammond e Kirk Franklin.



THE GOSPEL CHOIR



CULTURA

_out.nov.dez.2006

No dia 16 de Dezembro, decorreu, na Igreja Matriz do Entroncamento, um Concerto de Natal.

O referido concerto apresentou a obra "Davide Penitente", de Mozart.

O espectáculo contou com a actuação do Coro Regina Coeli de Lisboa, do Coral Aeminium de Coimbra, da Orquestra Filarmonia das Beiras e com a participação de solistas sob a direcção do Maestro António Vassalo Lourenço.

Com este concerto, a Autarquia assinalou também os 250 anos do nascimento de Mozart (1756-1791).

O início do ano de 1785 foi um período de intenso trabalho na vida de Mozart. Nesta altura, recebeu a encomenda para a composição de uma cantata com texto de Lourenço da Ponte, libretista de al-

gumas das suas mais famosas óperas. Este autor baseou-se no Livro de Samuel, do Antigo Testamento, mas usou versos livres ao estilo de Salmos sem, de facto, usar os textos originais.

Estando Mozart muito atarefado e provavelmente receando não ter tempo para compor uma nova obra desta dimensão, usou para a composição desta obra a música da sua Missa em Dó menor, K.427, que tinha sido escrita entre 1782 e 1783. Esta obra, hoje considerada, a par com o Requiem, a mais importante da sua produção religiosa, tinha resultado não de uma encomenda mas sim de uma promessa feita a sua esposa, Constanze, como celebração do seu matrimónio.

Tratou-se da 2.ª apresentação pública desta obra em Portugal.

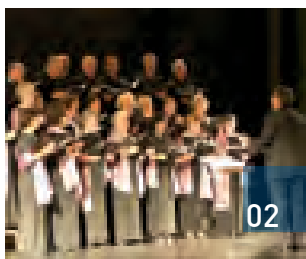
**CONCERTO DE NATAL**



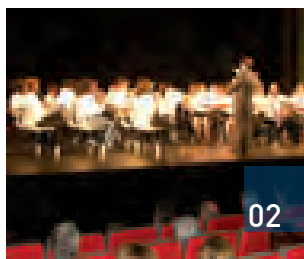
01



04



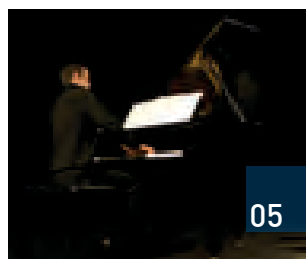
02



02



03



05

[Atelier/Exposição]foto.01 A Autarquia desenvolveu, nos meses de Novembro e Dezembro, na Biblioteca Municipal, o atelier/exposição "Mercúrio, Vénus, Terra...À Descoberta do Sistema Solar". A actividade consistiu numa abordagem simples ao Sistema Solar, com as seguintes vertentes: representação artesanal do Sistema Solar, simulações dos eclipses lunar e solar, apresentação explicativa (em PowerPoint) de algumas particularidades do referido Sistema e exposição bibliográfica subordinada ao tema. O atelier/exposição decorreu na Sala Infanto-Juvenil da Biblioteca e dirigia-se aos alunos do 4º ano do 1º Ciclo do Ensino Básico. Esta actividade teve como objectivo, para além da abordagem do Sistema Solar, a promoção dos serviços da Biblioteca junto do público mais jovem. **[Dia Mundial da Música] foto.02** O Dia Mundial da Música, dia 1 de Outubro, foi assinalado com um espectáculo musical, no Cine-Teatro S. João. Actuaram a Banda Filarmónica do Entroncamento e o Orfeão do Entroncamento. O evento foi organizado pela Câmara Municipal do Entroncamento, em parceria com a Associação Filarmónica e Cultural do Entroncamento e o Orfeão do Entroncamento. **[Casio Tone]foto.03** No dia 3 de Outubro, o Cine-Teatro S.

João foi palco do espectáculo "Casio Tone", um trabalho da autoria de Sílvia Real e Sérgio Pelágio, amplamente mostrado desde 1998, quer em Portugal, quer no resto da Europa. "Casio Tone", um espectáculo em várias dimensões e sobre os dias de hoje, destinou--se aos alunos dos 5º e 6º anos do Ensino Básico. A actividade, produzida pela Produções Real Pelágio, Associação Cultural, foi organizada pela Autarquia em parceria com a ARTEMREDE. **[NINICOSII]foto.04** No dia 8 de Outubro decorreu, no Cine-Teatro S. João, o espectáculo "NinicosII", um espectáculo de dança para bebés. Durante o espectáculo, foram introduzidos factores que devem fazer parte da aprendizagem e desenvolvimento dos bebés: movimentos, sons, formas, figuras, dimensões, grandezas. Os bebés circularam por um cenário animado por ideias, surpresas, bonecos que sabiam dançar e outros elementos. A coreografia apresentava elementos que estimulavam os sentidos dos bebés. A actividade foi organizada em parceria entre a Câmara Municipal do Entroncamento e a ARTEMREDE. **[Concertos Pedagógicos]foto.05** A Autarquia promoveu, entre os dias 6 e 10 de Novembro, no Cine-Teatro S. João, vários Concertos Pedagógicos. A iniciativa destina-

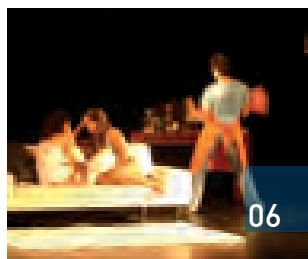
_out.nov.dez.2006



06



08



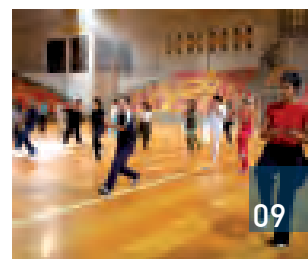
06



07



07



09

va-se aos alunos dos 3º, 4º e 5º anos. O programa foi composto pelos seguintes concertos: "Um Violino Português", "Modinhas Luso-Brasileiras", "O Piano Romântico", "De Shubert a Cole Porter" e "O Amor e a Música". Os concertos foram acompanhados por comentários explicativos que permitiam aos alunos compreender a génese musical. A actividade foi organizada em parceria com a ARTEMREDE. **[Teatro "Desassossego"]foto.06** No dia 18 de Novembro subiu ao palco, no Cine-Teatro S. João, a peça de teatro "Desassossego". A peça, produzida por João Rosa e com a actuação das atrizes Catarina Gonçalves e Sara Aleixo, tratava de relações amorosas de forma divertida e sem preconceitos. **[Workshops]foto.07** No dia 12 de Novembro, a Autarquia realizou o workshop "Conto para que tu Contes", no Cine-Teatro S. João. Os participantes obtiveram, assim, algumas ferramentas indispensáveis ao conto de histórias, aprendendo não apenas a narrá-las mas também a vivê-las. No dia 19 de Novembro, decorreu, também no Cine-Teatro, o workshop "Olha a Música que Há Aí", uma oficina em que os participantes adquiriram ferramentas que possibilitam que a vivência musical seja feita de uma forma lúdica, diversificada, motivadora e práti-

ca. Ambos os workshops foram produzidos pela Artemanhas. **[Cursos]foto.08** Entre os dias 7 e 28 de Outubro, decorreu o Curso "Artes de Trabalhar o Estanho", onde foram desenvolvidas as seguintes técnicas: técnica do repuxado ou simples e forrar estanho com objectos, patinar, envelhecer e técnicas comuns. Durante o mês de Novembro, decorreu o curso "Tridimensional em Estanho II", onde foi explorada a técnica do tridimensional em estanho. Em Dezembro, a assinalar a época natalícia, a Autarquia promoveu o curso de Artes Decorativas Alusivas ao Natal (foto 08). **[Tardes Zen]foto.09** Dado o sucesso que as Tardes Zen tiveram durante o Verão, a Câmara Municipal voltou a promover a actividade durante o último trimestre deste ano. O Tai Chi Chuan é uma arte vigorosa e gentil, incluindo movimentos suaves, rápidos e lentos, tendo como base a respiração e a concentração, conseguidos através de uma coordenação absoluta do corpo e um pleno controlo da mente. Esta actividade adapta-se a qualquer idade e dota os participantes de saúde e preparação física com benefícios para a mente e para o corpo.

COMPOSTAGEM



O que é a compostagem?

A compostagem é um processo de valorização da matéria orgânica. Consiste na degradação biológica, na presença de oxigénio, de resíduos orgânicos domésticos, por forma a serem estabilizados, originando uma substância húmica, vulgarmente designada por composto.

Impactos ambientais

O composto obtido através da aplicação de processos de compostagem ou de lombricompostagem dos resíduos orgânicos pode ser utilizado como fertilizante na jardinagem e agricultura, fornecendo matéria orgânica e nutrientes sob uma forma facilmente assimilável pelas plantas.

Este produto final pode também ser utilizado como matéria-prima no fabrico de adubos organo-minerais, como correctivo de solos, como fertilizante para plantas de jardim, na agricultura e aplicado na recuperação de solos erodidos e na protecção e recuperação de solos salitrosos.