

**סולינג בשפלת יהודה -  
פרשת סלילת הדרך לכפר מנחם  
בשלהי תקופת המנדט**

**ד"ר אבי ששון**  
**החוג ללימודי ארץ-ישראל - המכללה האקדמית אשקלון**  
**והקרן לחקר מישור החוף**





# טכנולוגיה של בנייה וסלילת כבישים בתקופת המנדט

## הכנת אבנים לסלילה



(ארכיון קבוצת יבנה)

כביש בקבוצת יבנה, 1940(?)



כביש בפתח-תקוה 1895, (רפאלוביץ)

## ניפוץ אבנים

”[...]את גושי הסלעים היו מפוררים אחרי הפיצוץ בפטישים כבדים לחלקים בגודל הדרוש לסילול 20-25 ס”מ לגובה. החוצב המאומן הסתכל יפה לפני התחילו בעבודה, בגוש הסלע שלפניו כדי למצוא את העורקים שבו, הקיש קלות בפטיש פה ושם כדי לגלות לפי ההד את מקום התורפה באבן, והפך אותה בדקר לצד המתאים. לאחר ”רחרוח” הניף בבטחה ובכוח את הפטיש למקום הראוי שתיים-שלוש תנופות והגוש מוטל לרגליו מפורר ונכנע [...]” (ארז 1964, 265). ”[...] אבנים אלה, המתקבלות לאחר הפיצוץ הן אבני כביש או גבש. בגבש משתמשים לגיבוש הדרך (הנחת סולינג) לאחר אשר התקינו את יצוע הכביש [...]” (הסולל 6, ב' תמוז תרפ”א, 8.7.1921).

# הכנת חצץ



"[...] מן האבנים הקטנות  
חוצצים חצץ" (ארז 1964, 265).  
" [...] עבודה זו נעשתה בדרך  
כלל על ידי הנשים שבחבורה.  
הבנות היו מתיישבות  
ב"רכיבה" על גל אבנים  
ומחצצות. הן פיתחו לעצמן  
שיטה. הכאה במרכז האבן, לא  
בכוח, רק בתנופה [...] " (ארז  
1964, 339). [...] "  
את החצץ משטחים (ולא  
מפזרים) על גבי הגבש. על  
החצץ סוללים סוללת עפר [...] "  
(הסולל 6, ב' תמוז תרפ"א,  
8.7.1921).



**”וזהו כל התהליך: צורת הדרך (שבלונה) - סידור דרך  
נעשה על ידי שטיחת שכבת חול גב (“כורכר”) בעובי  
של 10 ס”מ, הנרטבת ונכבשת היטב. הרבצה עשירה  
ורטיבות תמידית מכשירים דרך כזו גם לתנועת עגלות  
[...]” (סולל בונה, חנוכה תרפ”ד, 96).**

**”הכביש נכבש באבני הסולינג. המכבש הולך ודורך  
עליהן ומאחוריו – שטיח מלבין. מפזרים אבני חצץ  
ועליו חול והמכבש שוב עובר, והנה מוכן הכביש [...]”  
חפירת תעלות לצדי הכביש (בנקטים)”  
(ארז 1964, 261-262).**

# העלייה להתיישבות

1937 - עליית מושב "ארגון מנחם" על הקרקע.

1938 - העתקת המושב מערבה והקמת כפר ורבורג.

6.12.1939 - קיבוץ חדש של השומר הצעיר, במסגרת  
"חומה ומגדל".

1940 - הקמת יישוב הקבע על הגבעה שמדרום.

חורף - הצנחת מזון ואספקה מן האויר.





# הבירוקרטיה

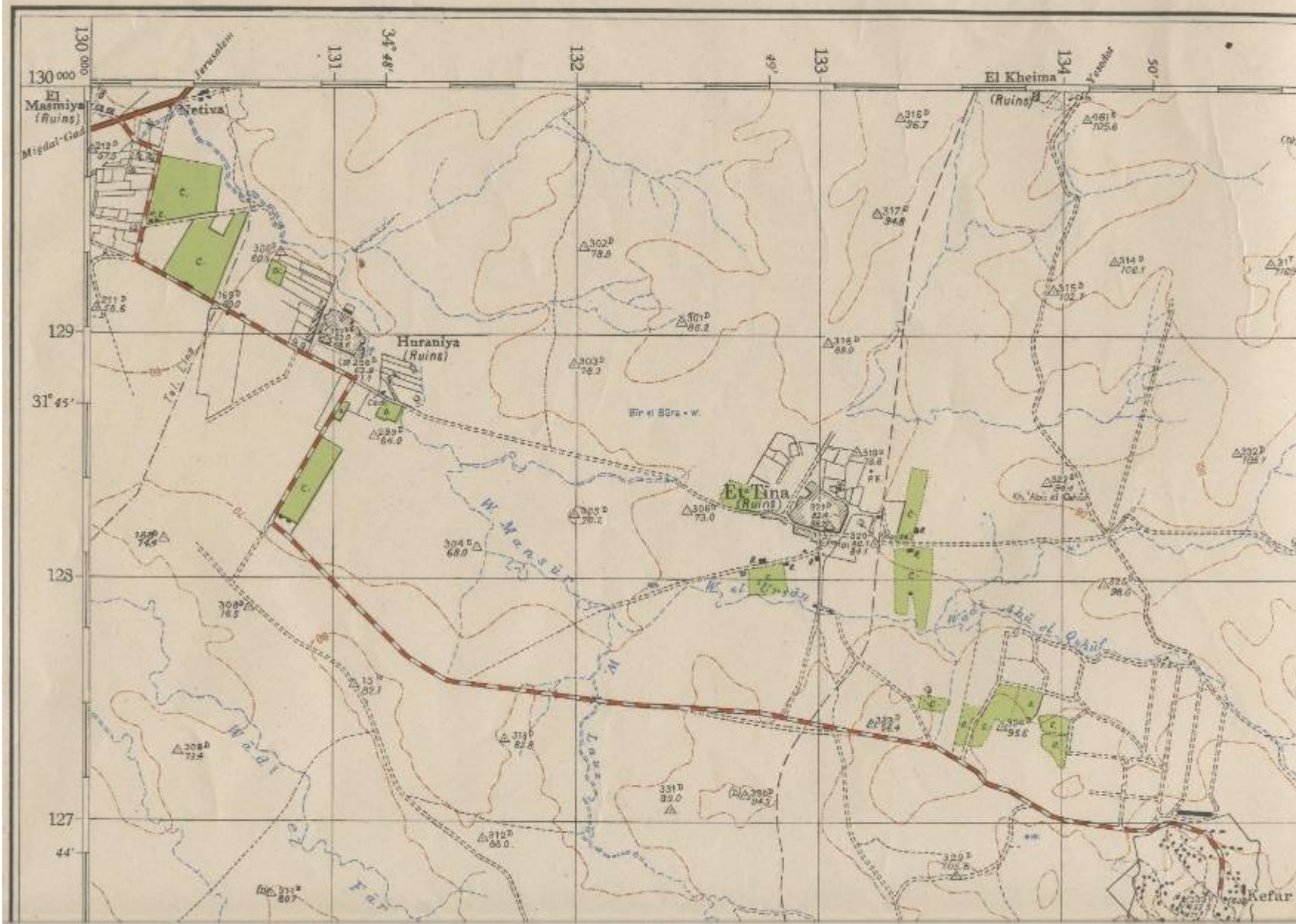
**1942 - הקצבת סכום של 3,000 לא"י להכנת תוכניות, ולסידור מעבירי מים בלי סלילת כביש של ממש.**

**סוף שנת 1943 - סיום המשא ומתן. החורף גרם לשיבושים ועיכובים רבים בעבודה (עלון 83, 1.3.1945, 5).**

**דוד קרון, חבר הקיבוץ, וממקימי שירות הידיעות (ש"י) בהגנה, משכנע את הכפריים לוותר על חלקות מסויימות.**

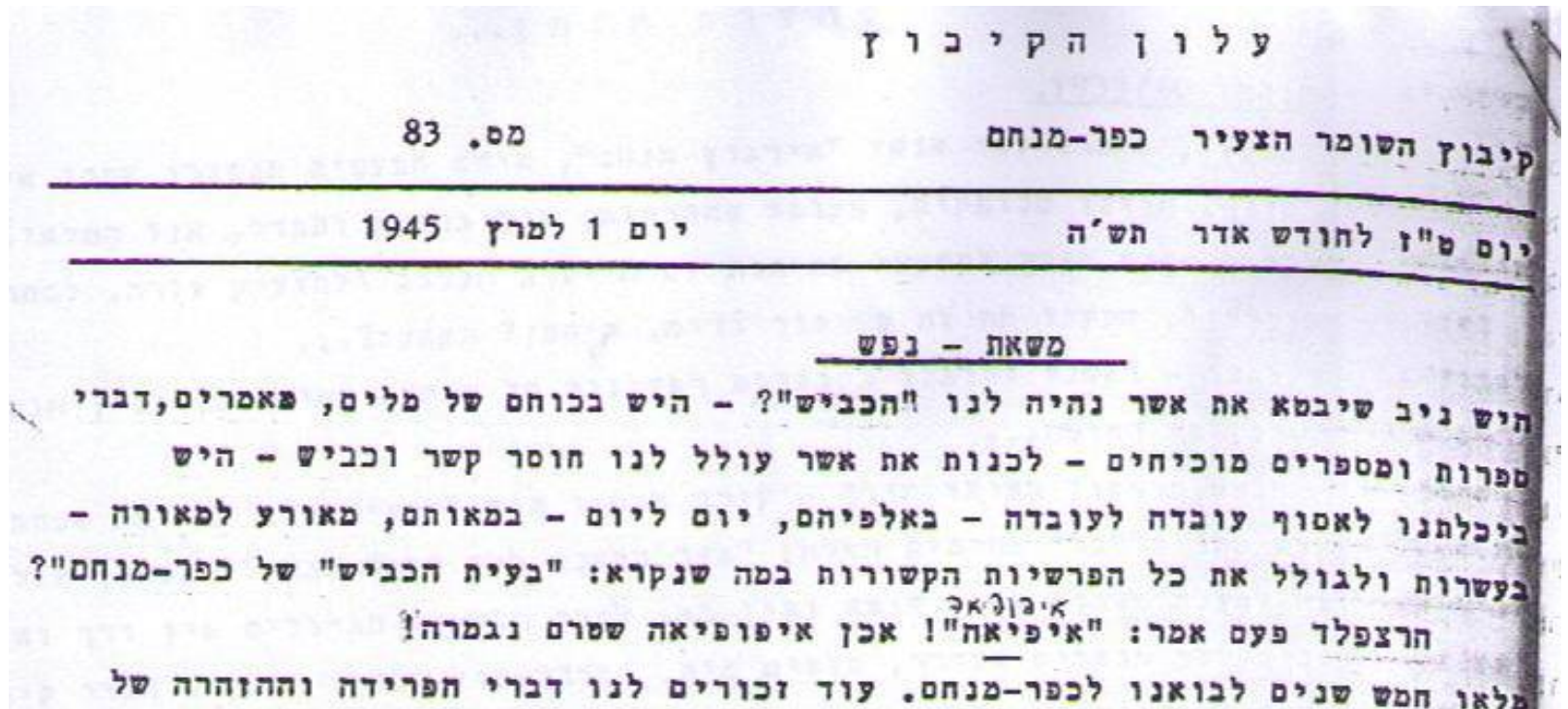
**אביב 1945, התחלת העבודה לסלילת כביש.**

**סוף חודש מרץ 1946, הסתיימה סלילת הכביש עד לסילו.**



# לחץ על המוסדות

"[...] שוב הפעם אנו באים אליכם בעניין הכביש. התחלנו להקים את הענפים שלנו: הרפת, גן הירק, ואין אנו מתארים לעצמנו, איך זה יהיה בלי כביש [...]" (עלון 83, 1.3.1945, עמ' 2).



# ה"קשר"

**"במשך עשרת הימים האחרונים, שמונה פעמים קיים קשר לכביש [כביש יפו-עזה – א.ש] – טרקטור עם עגלה, פעמיים סוסים, בסך הכל הביאו 8 טונות אספקה, קמח ושונות. בזה הוכנסו 19 ימי עבודה מחוץ לשעות העבודה של הטרקטור. פרט להנ"ל הגיע האוטו פעם אחת והביא רעפים, ופעם קיים קשר במקום הטרקטור, שהתקלקל בזמן העבודה בקשר. היום התחילו לפרק אותו והתיקון כנראה יהיה גדול מאוד, [...]. והסיכויים לכביש – "ידועים" (עלון מס' 81, 12.2.1945, 1).**



צי כלי הרכב והעבודה בסלילת הכביש (ארכיון כפר מנחם)



סלילת הקטע המרכזי של הכביש. ברקע קיבוץ כפר מנחם (ארכיון כפר מנחם)



מכבש בסלילת הקטע המערבי של הכביש (ארכיון כפר מנחם)

”[...] עקב מחסור  
בעובדים החלטנו  
לסיים את הכביש  
על-יד הסילו

ורק אם מצב העבודה  
ירשה, נמשיכו עד  
לרפת”

(עלון 1.3.1945, 11).









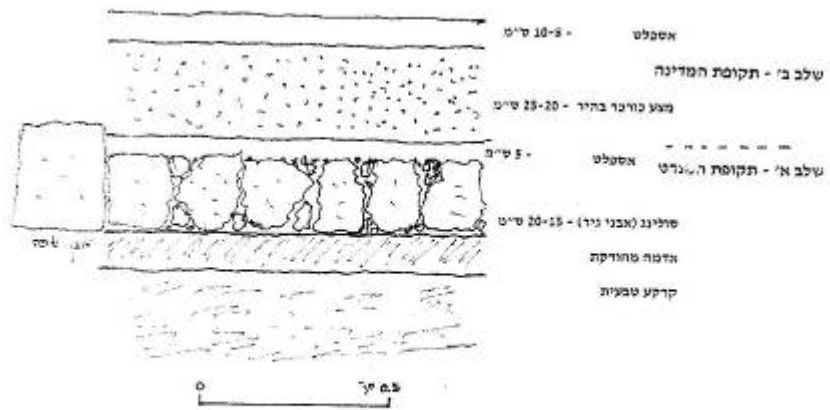
שרידי דרך הסולינג בקטע המערבי



אבני שפה



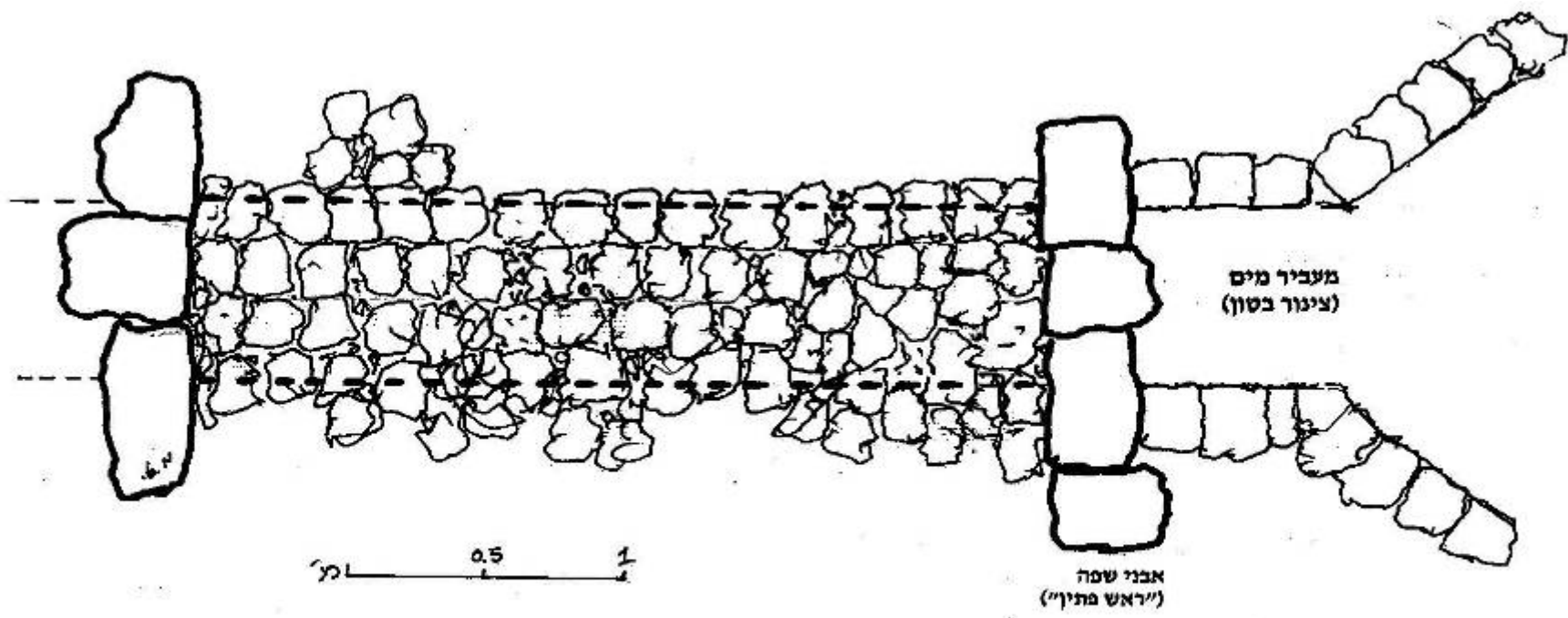
ערימת אבנים מוכנה לסלילה



דרך סולינג בכפר מנחם - חתך ליד המחצבה



צילום ותכנית חתך בדרך הסולינג במחצבה



דרך סולינג בכפר מנחם - תכנית שרידי הדרך במבט על



מעביר המים המזרחי - חזית צפונית



מעביר המים המערבי - חזית צפונית

– 16.11.1945 [...]”  
נסללו 4.5  
קילומטרים [...]

נוצקה רצפת בטון מעל  
מעבירי המים [...]

בתוך חודש יחנך  
הכביש [...]”

(עלון 90, 16.11.1945,  
9).

# עצים



שדרת החרובים והשיטה בקטע המזרחי



עץ שקמה בקטע המזרחי



עץ שקד בקטע המזרחי

## **אחרית ...**

**מלחמת העצמאות - בלייה ומהמורות.**

**1951 - תיקונים ושיפורים משך כחצי שנה  
(שור תשס"ה).**

**1957/8 – ציפוי הדרך באספלט באופן מלא.**

**1967 - סלילת כביש חדש מצפון לתוואי הדרך  
ההיסטורית (מספר 383) (סיום בראשית 1968,  
לאחר מלחמת ששת הימים).**



# הסולינג כיעד לשימור ופיתוח



- שימוש בדרכי סולינג לשימור המורשת ההיסטורית ולהגבלת מהירות התנועה.
- שימור ושיחזור קטעים מן הדרך, ללא ציפוי במצעים, ושמירת האופי ההיסטורי שלהם, כחלק מן הדרך הפעילה.
- טיפול בשיטה הכחלחלה.
- שימור והדגשת נוף עצי החרוב ועצים אחרים.
- תחנות ושילוט הסבר לאורך הדרך.
- שילוב בתכניות תיירות ופיתוח באזור (ג"ל צפית; אופניים; קק"ל וכד')

# תודות מקרב לב למי שסייעו במחקר:

אילן שיפמן ויגאל בן ארי, רשות הטבע והגנים;

אלון קליין, רשות העתיקות;

יהודה קרון ונחום שור, קיבוץ כפר מנחם;

שלמה אילוז, בוריס ניאזו, ארז וגדי, יחידת הביצוע

של הקק"ל;

הלל אזרון, הסיירת הירוקה;

אסי שלום, שדה בוקר;

יואב גולסט, אשקלון;