



# La RIUADA de 1962

La catàstrofe que evidencià el  
desordre social del franquisme.

**Direcció de Programes Institucionals  
de l'Ajuntament de Terrassa**

**Idea i text:** Jaume Valls i Vila

**Fotografies:** Arxiu Municipal de Terrassa, Aeorofotoline, Juan J. Domínguez, BadiaCasanova

**Disseny gràfic:** Imatge i Comunicació / Ajuntament de Terrassa

**Edició:** Grup Digital



# Terrassa 1962

.En plena dictadura franquista, privada de les llibertats fonamentals, amb les autoritats designades a dit i els ciutadans considerats com a súbdits, Terrassa creixia de forma desordenada i desigual sota l'impuls de la indústria tèxtil.



Exterior d'una fàbrica tèxtil al carrer del Pantà



Treballadors de la fàbrica AEG

L'art tèxtil hegemònic a la ciutat progressava per l'ocupació de molta mà d'obra barata, explotada per mitjà de llargues jornades de treball i hores extres, amb salaris minsos, i per la pluriocupació, sense una tecnologia homologable a Europa.



Arribada d'immigrants a l'Estació del Nord

FOTO: M. Esperança Serra

La necessitat de mà d'obra dels industrials portà a Terrassa molts immigrants procedents de zones rurals del sud d'Espanya, especialment de l'Andalusia oriental (Almeria, Granada o Jaén), que trobaven aquí més prosperitat.



# Sense habitatges, autoconstrucció

# 2

La falta d'habitatges assequibles per als nouvinguts va portar-los a viure rellogats, en estades, o bé a construir-se les seves pròpies casetes en terrenys barats dels rodals, mal comunicats amb el nucli de la ciutat i sense cap servei bàsic.



L'autoconstrucció es feia seguint l'orografia del terreny a la Maurina



Cases d'autoconstrucció al barri del Poble Nou

FOTO: Carles Duran

Els propietaris els van vendre terrenys agrícoles a baix preu en zones inadequades i perilloses, situades a la mateixa llera dels torrents i les rieres o en el seu entorn, sense que l'Ajuntament, d'esquena a aquesta nova realitat, els ho impedís.

L'Ajuntament no disposava d'un pla d'ordenació urbana, i deixà que la ciutat creixés deixada en els suburbis. El seu interès era el dels industrials i propietaris: disposar de mà d'obra barata per augmentar la producció i els beneficis privats.



# Rieres i torrents

# 3

El terme de Terrassa és solcat per nombrosos torrents i per dues rieres, habitualment seques, la funció de les quals és transportar l'aigua del massís de Sant Llorenç del Munt i l'Obac al riu Llobregat, i per aquest corrent, fins al mar.



La riera del Palau, que neix al nord del terme, passava per la rambla d'Egara mitjançant un col·lector, i després s'unia a la riera de les Arenes. Aquesta riera travessava la ciutat sense canalitzar i formava, a les Fonts, la riera de Rubí.



El torrent Mitjer al barri del Poble Nou

FOTO: Carles Duran

La gent coneixia els estralls que es produïen quan baixaven les rieres, però el problema fou que es deixà construir al seu entorn. En l'aiguat del 25 de setembre de 1962 van caure 225 litres per metre quadrat, dels quals 95 en només 45 minuts, que van provocar la catàstrofe de la riuada.





# La Rambla, un riu cabalós

# 4

A la rambla d'Ègara (aleshores *Avenida del Caudillo*), el col·lector es va obstruir pels materials que arrossegava la riera del Palau. El pont de la Renfe es va cegar i va fer de dic, i, quan rebentà, l'aigua assolí més de dos metres d'alçada i s'endugué tot el que trobà: persones, arbres, vehicles, màquines, mobles...



Façana enderrocada la rambla d'Ègara

FOTO: Altmira

Sense llum, només amb la claror dels llamps, els veïns pujaren a les terrasses i teulades fugint de la inundació de les plantes baixes, escoltant els crits d'auxili de persones desesperades que s'havien enfilat als arbres o que la riuada s'enduïa.



Sector nord de la rambla d'Ègara

FOTO: Carles Duran



La Rambleta

FOTO: Carles Duran

A la Rambla perderen la vida setantadues persones, i disset més es donaren per desaparegudes. La riuada assolà les fàbriques situades a la part alta, enderrocà diverses cases i arrossegà molts automòbils fins a la Rambleta.



Carrer Vinyals

FOTO: Francino

1962 - 2012

**50**  
anys de la  
**RIUADA**  
**TERRASSA**

# La Riera de les Arenes

# 5

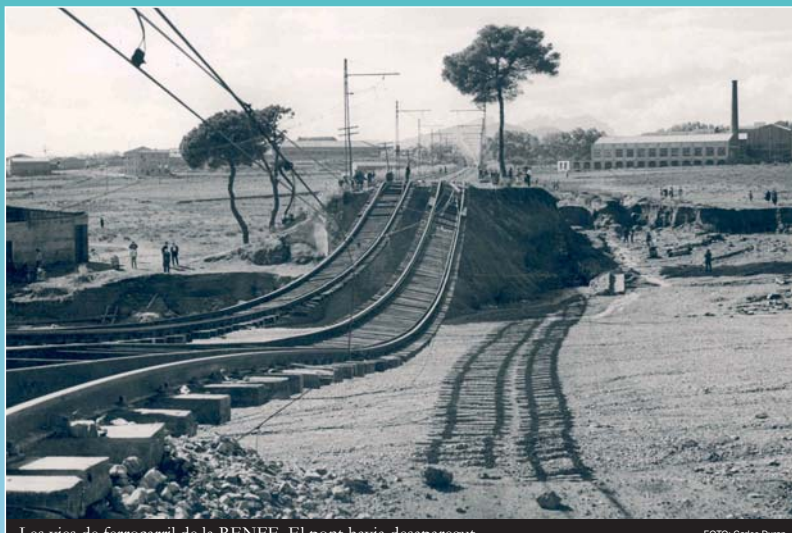
La riera de les Arenes va desviar el seu curs en els blocs dels grups de Sant Llorenç i va discórrer per una antiga llera, assolant pel marge dret l'actual barri d'Ègara, "el triangle de la mort", on provocà més d'un centenar de víctimes i enderrocà moltes casetes.



Una casa mig partida al barri d'Ègara

FOTO: Carles Duran

El pont del ferrocarril de Renfe s'obturà i formà un pantà, i, quan les aigües el trencaren, la riuada esbotzà les cases de la part baixa de Ca n'Anglada i produí també algunes víctimes, entre esgarrifosos crits d'auxili i impotència.



Les vies de ferrocarril de la RENFE. El pont havia desaparegut

FOTO: Carles Duran

1962 - 2012

**50**  
anys de la  
**RIUADA**  
**TERRASSA**

# Caos a les Fonts i seny als trens

# 6

Al pla de les Fonts, on s'uneixen les rieres del Palau i de les Arenes, la riuada assolí prop de tres metres d'altura i s'emportà l'anomenat *barrio nuevo*, arrasant vuitanta cases i produint un centenar de víctimes. També s'endugué dos ponts.



Aspecte del *barrio nuevo* de les Fonts

FOTO: Artur Travessa

El tren dels Ferrocarrils de Catalunya es va aturar a Can Coret i salvà així la vida de 105 passatgers. També el tren de la RENFE cap a Barcelona, amb 311 passatgers, va parar a Ca n'Anglada prop del pont que la riera s'endugué. Totes les carreteres van quedar tallades per col·lapse dels ponts o per la inundació.



El tren es va aturar a Can Coret, a uns 500 metres de l'estació

FOTO: Carles Duran

1962 - 2012

**50**  
anys de la  
**RIUADA**  
**TERRASSA**



# Estralls a tota la ciutat



Esvoranc al carrer Ample

FOTO: Almira

Els estralls de la riuada no es van limitar als de les rieres de les Arenes i del Palau. S'esfondraren els col·lectors dels actuals carrers de Cervantes, Ample i d'Emili Badiella, i com a conseqüència es produïren diverses víctimes mortals i l'esfondrament de cases.



Reparació del forat al carrer de Cervantes

FOTO: Almira

A Sant Pere Nord, s'ensorraren cases dels carrers del Consell de Cent i de Roca i Roca. Al Poble Nou, el torrent Mitger va endur-se diversos habitatges i també va haver-hi víctimes mortals a l'entorn del torrent de la Maurina.



La riera del Palau a l'alçada del pont de la carretera de Rellinars

FOTO: Carles Duran





# Víctimes i danys

# 8



Rescat d'un cadàver

FOTO: Carles Duran

El nombre de víctimes mortals a Terrassa més acceptat és de 327, entre morts i desapareguts, però no ha estat mai precís, perquè moltes persones no s'havien empadronat, van desaparèixer famílies senceres i alguns cadàvers s'enterraren sense identificar o anaren a parar al mar.

**327**  
persones

**1.000**  
milions de ptes.

**250**  
habitatges



La riuada destruí les indústries del capdamunt de la Rambla d'Ègara

FOTO: Altirra

Els danys materials foren molt elevats, d'uns mil milions de pessetes, sobretot a la indústria, però també al comerç i l'agricultura. Quedaren totalment destruïts 250 habitatges i uns 500, danyats, amb la pèrdua d'aixovars, a més del sinistre de vehicles i dels estralls en els béns municipals i els serveis públics.



# Solidaritat d'arreu

9

Malgrat la falta de coordinació oficial en l'emergència, la ciutadania terrassenca va respondre amb coratge i abnegació per rescatar i auxiliar les víctimes. De la riuada, en naixeria solidaritat i associació, com la dels veïns del barri de les Arenes.



Rescat d'una víctima mortal

FOTO: A. Moncajussà

La nostra ciutat va rebre el caliu solidari de Catalunya, d'Espanya i d'arreu del món, en forma tant de tones de materials (roba i aliments), com d'aportacions econòmiques que superaren els dos-cents milions de pessetes, malgrat que aquestes ajudes es distribuïssin malament i sense la participació dels afectats.



El Col·legi França, fruit de la solidaritat del país veí



Efectes del tsunami de 2004

FOTO: Marcial Peralejo

Ara, Terrassa Solidària fa arribar l'ajuda humanitària per a catàstrofes i situacions d'emergència arreu del planeta. L'Ajuntament hi destina l'1% del pressupost. Així, ha cooperat en una cinquantena d'emergències, com les de l'huracà Mitch o el tsunami d'Indonèsia, i sobretot en molts projectes de cooperació per ajudar que col·lectius d'arreu se'n surtin.



# Democràcia i ordre urbanístic

# 10

Des de la recuperació de la democràcia l'any 1979, l'Ajuntament de Terrassa ha treballat per urbanitzar la ciutat i per eixugar els enormes dèficits d'infraestructures, equipaments i serveis que el franquisme havia acumulat, especialment als barris.



FOTO: Aerofotolnia

L'execució del Pla general d'ordenació de 1983 va transformar la ciutat dotant-la d'una estructura urbana homogènia i eficient, va vitalitzar el caràcter industrial i va impulsar el sector dels serveis, tot protegint el patrimoni arquitectònic i natural del municipi.



FOTO: Juan J. Domínguez

Ara la ciutat es regeix pel Pla d'ordenació municipal de l'any 2003 i Terrassa, que ha doblat la població de 1962, és, malgrat la crisi econòmica general, una ciutat amb una bona qualitat de vida que disposa d'una notable xarxa de serveis públics per a tothom.



La renovada rambla d'Egara, un espai emblemàtic de la ciutat

FOTO: Rafel Casanova

1962 - 2012

**50**  
anys de la  
**RIUADA**  
**TERRASSA**



# Estem preparats?

El risc zero no existeix, però avui Terrassa té les rieres canalitzades i disposa de col·lectors en els antics torrents, preparats per evacuar un aiguat. Les normes prohibeixen construir en zones inundables i regulen les obres preventives.

El Servei Meteorològic de Catalunya realitza avisos de situació de risc quan preveu determinats nivells de pluja. Aquests avisos es fan arribar als ajuntaments afectats i es difonen en la programació del temps dels mitjans de comunicació.

Quan es preveuen pluges que poden afectar el funcionament de la ciutat, s'activa el Pla d'emergència municipal per al cas d'inundacions i el Pla Inuncat de la Generalitat, eines que estableixen l'organització adequada davant el possible risc.

## InunCat

Pla d'emergències per inundacions a Catalunya

protecció civil

### Consells per a l'autoprotecció en cas d'aiguats, inundacions i riudades

#### 1 Informeu-vos del risc d'inundacions

- Recordeu el número d'emergències **112**.
  - Seguiu les consignes de les autoritats.
  - Escolteu la ràdio per rebre informació.
  - Presteu molta atenció a les prediccions meteorològiques i de l'estat de les carreteres.
- Informeu-vos al **012** o al web del Servei Català de Trànsit: [www.gencat.cat/transit](http://www.gencat.cat/transit)



#### 2 Abans que arribin les pluges

- Cal saber on està l'interruptor general del corrent elèctric, les claus de pas de l'aigua i del gas.
- S'ha de revisar la teulada i netejar les baixades d'aigua.
- Cal tenir a mà un petit equipatge d'emergència amb un transistor de piles, llanterna, medicaments, roba d'abric i documentació personal.
- El telèfon mòbil us pot ser de gran ajuda.



#### 3 Si us sorprenen pluges abundants

- Busqueu refugi dins un edifici segur.
  - Allunyeu-vos de les rieres, els torrents o les zones que es poden negar.
  - No travesseu una zona inundada, ni a peu ni en cotxe.
  - No us estacioneu ni acampeu en els llits secs ni a les ribes dels rius.
  - Allunyeu-vos de la base dels turons.
  - Dirigiu-vos als punts més alts de la zona.
  - Amb cotxe, circuleu per les rutes principals i autopistes.
- Si teniu problemes de visibilitat, atureu-vos i indiqueu la vostra situació amb triangles d'emergència.



#### 4 Si sou a una casa o edifici

- No baixeu als soterranis ni us quedeu en zones baixes.
- No deixeu fora objectes o mobles que pugui arrossegar l'aigua.
- Tanqueu portes i finestres.
- Col·loqueu els objectes valuosos o perillosos en llocs alts i protegits.
- Desconnecteu l'interruptor general de l'electricitat.

#### Si heu d'abandonar la casa:

- Tanqueu les connexions de l'aigua, el gas i l'interruptor general de l'electricitat.
- Assegureu i tanqueu les portes i les finestres.



En una situació d'emergència, si necessiteu ajut truqueu al 112. **112** emergències

1962 - 2012

**50**  
anys de la  
**RIUADA**  
**TERRASSA**