

SZCZECIN

Przewodnik dla osób
niepełnosprawnych



RYSZARD KOTLA

SZCZECIN

PRZEWODNIK DLA OSÓB
NIEPEŁNOSPRAWNYCH



Zachodniopomorska Agencja
Rozwoju Turystyki Sp. z o.o.

Autor tekstu:

Ryszard Kotla

Redakcja tekstu i aktualizacje:

Wojciech Heliński

Joanna Jaskulska

Piotr Kacalski

Zdjęcia:

Mateusz Atroszko

Mariusz Brzeziński

Wojciech Heliński

Joanna Jaskulska

Projekt i skład:

Joanna Jaskulska

Projekt mapki:

Mariusz Brzeziński

ISBN 978-83-62018-00-0

© Copyright by ZART, Szczecin 2009

Wydanie II poprawnione

Wydawca:

Zachodniopomorska Agencja Rozwoju Turystyki ZART Sp. z o.o.

al. 3 Maja 1, 70-214 Szczecin

tel./fax 91 433 70 03, 91 434 21 87

e-mail: wydawnictwo@zart.pl

Szczecin 2009

Spis treści

Szczecin – miasto niezwykle.....	4
Dane geograficzne	5
Zarys dziejów.....	6
Miejski Szlak Turystyczny.....	8
Złoty Szlak.....	47
Zabytkowe kościoły.....	48
Zabytkowe obiekty świeckie.....	49
Ratusze i magistraty	49
Szkoly i uczelnie	50
Urzędy pocztowe	57
Policja.....	57
Banki	58
Urzędy administracji państwowej.....	59
Muzea.....	60
Pomniki	60
Architektura obronna.....	63
Parki i cmentarz	63
Imprezy cykliczne	68
Noclegi.....	74
Gastronomia.....	78
Kina	82
Teatry	82
Pętle induktofoniczne.....	83
Objaśnienie piktogramów	84

SZCZECIN – MIASTO NIEZWYKŁE

Brama Bałtyku – stolica Pomorza Zachodniego.

Miasto na wodzie – czwarta część powierzchni to atrakcyjne turystycznie akweny, w tym jezioro Dąbie (56 km²) i rozlewiska Odry – raj dla wodniaków.

Miasto zieleni – czwarta część powierzchni to tereny zielone: parki, cmentarz (ok. 170 ha) – jeden z największych w świecie oraz 3 puszcze. Wiosną wizytówką miasta są kwitnące magnolie.

Paryż Północy – układ urbanistyczny miasta był wzorowany na Paryżu.

Place Oriona – układ trzech placów – Grunwaldzkiego, Odrodzenia i Sprzymierzonych względem Odry odpowiada położeniu piramid w Gizie względem Nilu, a także pasa konstelacji Oriona względem Drogi Mlecznej.

Niezdobyta twierdza – w średniowiecznej Danii istniało powiedzenie: „nie jesteś bezpieczny, jeśli nie chronią Cię mury Szczecina”.

Miasto Solidarności – to tutaj podpisano Porozumienie Sierpniowe – 30 sierpnia 1980 r. pomiędzy Komisją Rządową a Międzyzakładowym Komitetem Strajkowym.

Najstarsze działające kino na świecie „Pionier” – powstało w 1909 roku w Szczecinie.

Legenda Sydonii – kobieta, która rzekomo rzuciła klątwę na ród Gryfitów przez co została spalona na stosie. Jeden z jej portretów znajduje się w Tate Gallery w Londynie.

Kolebka caryc – tu urodziły się dwie caryce – Katarzyna II (1729-1795) i Maria Fiodorowna (1759-1828) – teściowa i synowa.

Miasto narodzin solowej ballady romantycznej – tu Carl Loewe stworzył pierwsze solowe ballady romantyczne, m.in. 5 ballad do słów A. Mickiewicza.

Miasto prapremiery Marsza weselnego Mendelssohna – za sprawą Carla Loewego w 1827 roku po raz pierwszy zabrzmiała Oda do młodości i jej uwertura, czyli Marsz weselny.

Centrum kolarstwa, lekkiej atletyki i tenisa – jedyny w Polsce kryty tor kolarski i najnowocześniejszy w kraju stadion lekkoatletyczny im. Wiesława Maniaka.

Miasto urodzin Günthera Grassmanna (1809-1877) – matematyka, fizyka i językoznawcy – twórcy rachunku różniczkowego, wektorowego i tensorowego oraz trzech fizycznych praw mieszania barw.

Fenomen władzy miejskiej – nie ma takiego drugiego miasta na świecie, w którym urząd burmistrza przez 29 lat pełniłby jeden burmistrz (Herman Haken 1878-1907), a jego następcą 23 lata (Friedrich Ackermann 1907-1932). Obaj panowali ponad pół wieku i podnieśli rangę miasta do poziomu światowego.

Podziemne miasto – w mieście znajduje się największy, dostępny do zwiedzania, cywilny schron w Polsce z okresu II wojny światowej oraz sieć podziemnych korytarzy.

DANE GEOGRAFICZNE

Szczecin leży u ujścia Odry. Otoczony jest Wzgórzami Bukowymi, Płaskowzgórzem Warszawskim i Bezleśnym Wałem Bezzecze – Siadło Dolne. Do granic miasta dochodzą tereny leśne Puszczy Wkrzańskiej, Goleniowskiej i Kniei Bukowej.

Miasto położone jest na wysokości ok. 25 m n.p.m. Powierzchnia miasta liczy 301 km². W Szczecinie mieszka około 400 tys. osób.

ZARYS DZIEJÓW

- VIII w. – powstanie słowiańskiej osady na obecnym Wzgórzu Zamkowym; przekształconej w następnym wieku w warowny gród obronny otoczony wałem drewnianoziemnym;
- X w. – powstanie słowiańskiego podgrodzia o charakterze rzemieślniczo-kupiecko-rybackim, które dało początek późniejszemu miastu;
- od 967 r. do pocz. XI w. – Szczecin w granicach państwa polskiego;
- 1121 - 1181 r. – Pomorze ze Szczecinem lennem polskich władców;
- XII w.- 1637 r. – Pomorze pod panowaniem książęcej dynastii Gryfitów o słowiańskim rodowodzie;
- 1124 - 1125 r. – pierwsza misja chrystianizacyjna na Pomorzu biskupa Ottona z Bambergu; budowa dwóch świątyń katolickich – św. Piotra i św. Wojciecha;
- 1184 - 1227 r. – zależność Pomorza od Danii;
- 1187 r. – poświęcenie kościoła św. Jakuba;
- 3.04.1243 r. – nadanie praw miejskich magdeburgskich Szczecinowi przez księcia Barnima I Dobrego;
- 1249 r. – zburzenie pod presją mieszczan książęcego zamku w Szczecinie; przeniesienie siedziby książęcej Barnima I do Dąbia;
- kwiecień 1273 r. – ślub księcia wielkopolskiego Przemysława II z księżniczką Ludgardą, wnuczką Barnima I (przypuszczalnie w książęcej siedzibie w Dąbiu);
- 1278 r. – Szczecin został członkiem Hanzy;
- 1346 r. – rozpoczęcie przez księcia Barnima III budowy siedziby książęcej na Wzgórzu Zamkowym;
- 1478 r. – zjednoczenie rozdrobnionego Pomorza pod władzą księcia Bogusława X;

- 2.02.1491 r. – ślub księcia Bogusława X z polską królową Anną Jagiellonką;
- 13.12.1534 r. – wprowadzenie protestantyzmu na Pomorzu;
- 1630 - 1720 r. – Szczecin w rękach Szwedów;
- 10.03.1637 r. – śmierć Bogusława XIV, ostatniego księcia z dynastii Gryfitów;
- 1720 r. – odkupienie Pomorza od Szwedów przez króla pruskiego; budowa nowożytnych obwarowań pruskich wokół miasta z Fortem Gwiazdzystym (Prusy), Wilhelm i Anhalt (Leopold);
- 1806 - 1813 r. – wojska napoleońskie w Szczecinie;
- 15.08.1843 r. – uruchomienie linii kolejowej Berlin – – Szczecin;
- 1845 r. – zgoda królewska na budowę tzw. Nowego Miasta;
- 1873 r. – podjęcie decyzji o likwidacji obwarowań i rozbudowie miasta;
- 1898 r. – otwarcie Portu Wolnocłowego na Łasztowni;
- przełom XIX/XX w. – bujny rozwój miasta, portu, przemysłu i kultury w okresie sprawowania władzy przez nadburmistrzów Hermana Hakena i Friedricha Ackermanna;
- 5.07.1945 r. – przejęcie zniszczonego miasta przez władze polskie;
- 30.08.1980 r. – podpisano Porozumienie Sierpniowe pomiędzy Komisją Rządową a Międzyzakładowym Komitetem Strajkowym;
- 11.06.1987 r. – wizyta papieża Jana Pawła II w Szczecinie;
- 27.05.1990 r. – pierwsze wolne wybory samorządowe do Rady Miejskiej;
- 3.04.1993 r. – uroczysta inauguracja obchodów 750 – lecia nadania praw miejskich Szczecinowi.

MIEJSKI SZLAK TURYSTYCZNY

Gościom naszego miasta proponujemy kilkugodzinny spacer Miejskim Szlakiem Turystycznym, wytyczonym z okazji 750-lecia nadania praw miejskich Szczecinowi, pozwalający zwiedzić Stare Miasto i jego najcenniejsze zabytki. Szlak wyznacza namalowana na chodnikach czerwona przerywana linia. **Numerkami zaznaczyliśmy punkty charakterystyczne na trasie naszej wycieczki** – odpowiadają one numerom umieszczonym na chodniku (patrz również mapka na końcu książki). Szlak w dużej części dostępny jest dla osób z dysfunkcją narządu ruchu.

1.

DWORZEC GŁÓWNY PKP (ul. Dworcowa)

Pierwszy pociąg przybył z Berlina do Szczecina 15 sierpnia 1843 roku, dając początek kolejnictwu na Pomorzu. Przejechał on trasę liczącą 134,5 km w ciągu 4,5 godziny.

Szczeciński dworzec powstał na tzw. Górnym Wiku, na którym w XVII w. znajdowały się liczne wiatraki, a w końcu XVIII w. ogrody szczecińskiego przemysłowca i kupca Velt-husena – z alejkami, tajemniczymi grotami i altanami.

Dworzec posiada podjazd dla wózków inwalidzkich prowadzący na peron. Aby przemieszczać się między peronami, osoby niepełnosprawne muszą udać się około 300 m za perony, gdzie znajduje się przejazd dla wózków. Aby z niego skorzystać powinniśmy poinformować o tym odpowiednie służby, gdyż samowolne przechodzenie przez tory jest zabronione.

Większość sklepów i lokali usługowych na tym odcinku posiada podjazdy dla osób na wózkach inwalidzkich.

Przechodząc pod wiaduktem kolejowym przez ul. Nową odbijamy ze szlaku ok. 4 m w lewo do ul. Owocowej, aby ominąć wysokie krawężniki.

2. **GMACH POCZTY** (*ul. Dworcowa*)

Do gmachu prowadzą wysokie schody. Brak podjazdu i poręczy przy schodach.

Neorenesansowy czerwony gmach budowany etapami od roku 1872 do roku 1905. Projekt wykonał arch. Schwetlo. Gmach ukończono, uwzględniając poprawki architekta Endella. Elewacje bogato zdobione ceramiczną dekoracją.

Obecnie w kompleksie tym mieści się poczta i klub „Pocztylion”. We wnętrzu główny hol z przeszklonym dachem wspartym na kolumnach.

3. **BUDYNEK DAWNYCH KOSZAR**(*róg ulic Dworcowej i Świętego Ducha*)

Klasycystyczny gmach z 1818 r. w pobliżu nieistniejącej Bramy Ślimaczej. Odnowiony w 2001 r. dla Towarzystwa Ubezpieczeń i Reasekuracji S.A. WARTA.

4. **FRAGMENT MURU OBRONNEGO**(*ul. Podgórna*)

Średniowieczny mur obronny w pobliżu nieistniejącej Bramy Świętego Ducha z tablicą poświęconą pobytowi wojsk hetmana Czarnieckiego w 1657 r. na ziemi szczecińskiej. Mury miejskie liczyły 2510 m, w tym 610 m nad Odrą. Posiadały 4 bramy główne (Młyńską, św. Ducha, Panieńską i Passawską), 7 baszt okrągłych, 14 kwadratowych, 1 sześciokątną i 15 półbaszt.

Dosyć stromy zjazd i schody. Osoby na wózkach mogą skorzystać z przejścia z pomocą opiekuna.

5.



KOŚCIÓŁ ŚW. JANA EWANGELISTY

(ul. Świętego Ducha)

W 1240 r. do Szczecina przybyli z Westfalii franciszkanie i dla nich książę Barnim I ufundował kościół oraz klasztor św. Jana Ewangelisty. Początkowo zbudowano drewniane, później ok. 1325 r. murowane prezbiterium z cegły. W drugiej połowie XIV w. powstał główny trójnawowy korpus kościoła. Na przełomie XV i XVI w. wnętrze pokryto polichromią. Kościół posiada niewielką sygnaturkę z dzwonem.

Podczas głoszenia przez zwolenników Lutra nowych nurtów religijnych, franciszkanie w 1525 r. opuścili Szczecin, a kościół przejęli protestanci. W czasie okupacji francuskiej (1806-1813) kościół zamieniono na magazyn, po czym z uwagi na zagrożenie zawaleniem został zamknięty. W 1856 r. zburzono klasztor.

Na początku lat trzydziestych XX w. świątynię poddano gruntownemu remontowi. Po zniszczeniach wojennych kościół został odrestaurowany i w 1957 r. przekazany oo. pallotynom. Świątynia po odbudowie zachowała charakter halowy.

Wejście od ul. Świętego Ducha – wysoki stopień. Osoby na wózkach mogą zwiedzać kościół z pomocą opiekuna.

W kościele warte uwagi są:

- prezbiterium z fryzem winnej latorośli;
- siedmioboczna absyda zbudowana na planie dziesięcioboku;
- łuk tęczyowy z laskowaniem zakończonym wspornikami figuralnymi, tzw. Służkami;
- polichromia z XV i XVI w. przedstawiająca chłopca z herbem Szczecina; Najświętszą Maryję Pannę w otoczeniu świętych, mistyczne zaślubiny św. Katarzyny i sceny z biskupem przy ołtarzu;

- naścienna płyta nagrobna Henriciusa i Gertrudy Rabenstorpów z 1378 r. i wmurowana w posadzkę płyta Benigny Schenings z 1676 r.

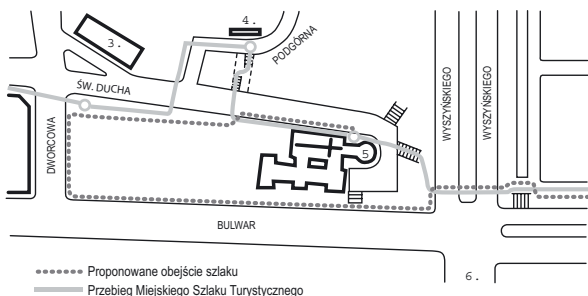
Pozostałe wyposażenie pochodzi z okresu powojennego. W latach 1982-1985 wybudowano zespół mieszkalnoduszpasterski wg projektu arch. Stanisława Latoura. Obiekt przylegający do gotyckiego kościoła dobrze harmonizuje z otoczeniem. Wiosną 1993 r. dokonano w nim otwarcia klubu ludzi morza „Stella Maris”.

6.

MOST DŁUGI (ul. Kardynała Stefana Wyszyńskiego – ul. Energetyków)

Pierwszy most łączący brzegi Odry wzmiankowany był już w 1283 r. Obecny zbudowany w 1959 r. na miejscu mostu Hanzy. Za mostem neorenesansowy gmach Urzędu Celnego oraz neogotycki kościół ewangelicko-augsburski z wieżą, która liczy 64 m wysokości.

Schody i podjazdy łączące ul. Świętego Ducha z ul. Wyszyńskiego są strome i bez poręczy. Trudne do pokonania nawet z opiekunem. Proponowane obejście przez ul. Dworcową i powrót na szlak przy przejściu dla pieszych na ul. Wyszyńskiego.



7.



RATUSZ STAROMIEJSKI (ul. Mściwoja)

Tylko parter przystosowany jest do obsługi osób z dysfunkcją narządu ruchu. Warte uwagi: Dział Edukacji Muzeum Narodowego w Szczecinie współpracuje i organizuje specjalną ofertę edukacyjno-popularyzatorską dla osób niepełnosprawnych (grupy zorganizowane), tel. 91 43 15 270.

Pośrodku placu, zw. dawniej Rynkiem Siennym, wznosi się gotycki ratusz z XV w., przebudowany w stylu barokowym w XVII w. Pierwsza wzmianka o hali kupieckiej zwana theatrum, przeznaczonej także do narad sądu i ławników, pochodzi z 1245 r. Początkowo była drewniana.

Obecny ratusz pochodzi z ok. 1450 r. Jego formę przypisuje się szczecińskiemu budowniczemu Henrykowi Brunbergowi. Elewacja jest bogato zdobiona glazurowanymi kształtkami. Od strony południowej zbudowano podcienie, pod którymi w letnie dni odbywały się publiczne rozprawy sądowe.

Rada Miejska zbierała się dwa razy w tygodniu. We wtorki radzono nad sprawami miasta, a w piątki nad indywidualnymi sprawami mieszczan. Obrady rozpoczynano o godz. 8 i rozpatrywano trzy do czterech spraw. Raczono się przy tym piwem.

Od XIV w. dwa razy w roku, tj. 1 maja i 29 września, na Rynku Siennym ogłaszano rozporządzenia Rady Miejskiej. Niektóre dla współczesnych mogą wydać się szczególnie interesujące. Oto kilka z nich:

- Rozporządzenie z 1416 r. zobowiązywało mieszkańców do sprzątnięcia ulic, placów i okolic swoich posesji.
- Rozporządzenie z 1418 r. godziło w oszczerców i plotkarzy zniesławiających „panów, księżęta, rycerzy, giermków, kobiety, dziewczęta, księży i lenników...”.
- Rozporządzenie z 1558 r. regulowało sprawę organizacji uroczystości weselnych. Ograniczało luksus



2. GMACH POCZTY,
DAS POSTGEBÄUDE



POCZTA – WNEȚRZE,
DAS POSTGEBÄUDE – INNERE 2.



7. RATUSZ STAROMIEJSKI,
DAS ALTE RATHAUS



BERNHARD HEILIGER „WIELKI ŁUK” (1991),
RZEȚBA PRZY RATUSZU,
DIE PLASTIK BEI DEM RATHAUS 7.



ODBUDOWANE KAMIENICZKI PRZY RYNKU SIENNYM,
NEUENSTANDENER STRASSENZUG AM HEUMARKT



KAMIENICA LOITZÓW,
DER LOITZENHOF



9.
ZEGAR ORAZ RELIEF EREKCYNY,
UHR UND STIFTERTAFEL



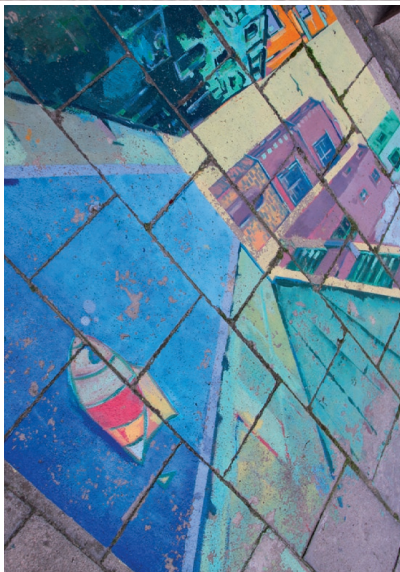
9.
ZAMEK KSIĄŻĄT POMORSKICH,
DAS SCHLOSS DER POMMERSCHEN HERZÖGE



ZAMEK KSIĄŻĄT POMORSKICH,
DAS SCHLOSS DER POMMERSCHEN HERZÖGE 9.



ULICZKA PRZY ZAMKU,
GASSE NEBEN DEM SCHLOSS 9.



i zbytek. Bogaci mieszczenie mogli zaprosić na wesela osiemdziesięciu gości, średniozamożni – czterdziestu, a biedota jedynie – dwudziestu. Goście weselni mogli przebywać w mieście tylko w dniu wesela. Na noc mogli pozostać, za zgodą Rady, jedynie goście bogatych patrycjuszów. Śluby dla bogaczy odbywały się o godzinie 10, a dla biedoty o 16. Rozporządzenie ograniczało liczbę posiłków weselnych i poszczególnych dań. Bogaczom przygrywała kapela miejska, a biedocie mógł grać tylko jeden muzyk miejski. Ograniczenie wystawności przyjęć dotyczyło także chrztów i pogrzebów. Przesadna zamożność ubiorów również podlegała karze.

- Rozporządzenie z lipca 1616 wywoływało bunt mieszkańców. Podniesienie cen trunków, głównie piwa o ok. 30 proc. spowodowało wkroczenie uzbrojonego tłumu mieszkańców Łasztowni i przedmieść (ok. 3000 osób) do ratusza i zamordowanie urzędnika miejskiego Wawrzyńca Drewelowa. Trzydniowe rozruchy zakończyły się, po pertraktacjach, społeczną ugodą.

W 1677 r. podczas oblężenia brandenburskiego ratusz został zniszczony. W trakcie barokowej przebudowy zastąpiono elewacje, zburzono gotyckie szczyty, zastępując je barokowymi. Wprowadzono także dodatkową kondygnację. W 1867 r. w piwnicach ratusza urządzono winiarnię. Wskutek ciasnoty i złego stanu technicznego budynku siedzibę Rady Miejskiej przeniesiono do wybudowanego w 1879 r. Ratusza Nowego przy obecnym placu Batorego. Podczas alianckich bombardowań podzielił on los wielu innych budowli na Starym Mieście.

Po wojnie Ratusz odbudowano, przywracając mu pierwotny gotycki charakter. W 1975 r. obiekt przekazano **Muzeum Narodowemu, które umieściło tutaj swój oddział – Muzeum Historii Szczecina.**

Wystawa stała: Dzieje Szczecina – historia i kultura od czasów najdawniejszych do współczesności.

8.



LICEUM SZTUK PLASTYCZNYCH (KAMIENICA LOITZÓW) (ul. Kurkowa)

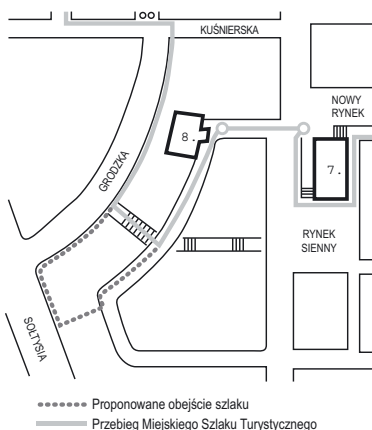
Kamienica zbudowana została w 1547 r. w stylu późnogotyckim przez rodzinę Loitzów. W czasie bombardowań alianckich ostatniej wojny kamienica została poważnie zniszczona. Po odbudowie w 1961 r. przekazana została Liceum Sztuk Plastycznych.

Podczas podziwiania jej elewacji warto zwrócić uwagę na maswerki, skośne okna klatki schodowej i kopię niewielkiego reliefu – rzeźbionego w piaskowcu – przedstawiającego nawrócenie Szawła. Oryginał reliefu, wykonany z piaskowca, pochodzi z warsztatu Schencka Bethé i obecnie znajduje się w zbiorach Muzeum Narodowego przy ul. Staromłyńskiej.

Rodzina Loitzów pojawiła się w Szczecinie w latach trzydziestych XV w. Jej przedstawiciele zajmowali się handlem solą i śledziami. Później założyli bank, który rozrastał się dzięki koligacjom rodzinnym. Powstały m.in. banki w Gdańsku i Lüneburgu, a w większych miastach ówczesnej Europy kantory. Przedstawiciele rodu zasiadali w Radzie Miejskiej Szczecina. Udzielili pokażnej pożyczki elektorowi brandenburskiemu Joachimowi II.

Czwarta część kwoty na rozbudowę morskiej floty polskiego króla Zygmunta Augusta pochodziła z banku Loitzów. Po śmierci elektora brandenburskiego i polskiego króla nie mogli wygzekwować spłaty długów, co doprowadziło do plajty w 1572 r. Opuścili po kryjomu Szczecin, udając się do Polski. Ich upadek zachwiał gospodarką rynkową ówczesnej Europy.

Wytyczony szlak prowadzi skrótem przez schody. Osobom na wózkach proponujemy pojechać kawałek dalej do ul. Sołtysiej i skręcić w prawo w ul. Grodzką. Osoby poruszające się o kulach mogą skorzystać ze skrótu przy pomocy opiekuna.



9.



ZAMEK KSIĄŻĄT POMORSKICH (ul. Korsarzy)

Chodniki na ul. Grodzkiej koło zamku są bardzo zniszczone, a obniżenia często pozostawiane samochodami. Osoby na wózkach mogą poruszać się brukowaną jezdnią z pomocą opiekuna.

Zamek Książąt Pomorskich to dawna rezydencja dynastii Gryfitów władających Pomorzem od czasów Bolesława Krzywoustego. Od strony ul. Grodzkiej znajduje się wjazd główną bramą na Duży Dziedziniec. Z prawej strony wznosi się zdobiona maswerkami późnogotycka Wieża Więzienna zbudowana w 1503 r. Przylega ona do Skrzydła Południowego Bogusława X.

DZIEJE ZAMKU

Od VIII w., czyli od początku stałego osadnictwa, Wzgórze Zamkowe pełniło rolę grodu obronnego oraz ośrodka władzy świeckiej i religijnej. Tu mieściła się najważniejsza świątynia Tryglawa, zanim w 1124 r. wprowadzono chrześcijaństwo. Na początku panowania dynastii Gryfitów w XII w. siedzibą książęcą był Kamień Pomorski. Do Szczecina siedzibę przeniósł ok. 1235 r. książę Barnim I

Dobry, który nadał prawa miejskie magdeburskie Szczecinowi w 1243 r.

Barnim III w połowie XIV w. podjął budowę „kamienego domu”, zwanego później starym domem z kaplicą św. Ottona.

Budowa nabrała rozmachu za czasów księcia Bogusława X, który po ślubie z Anną Jagiellonką postawił rezydencję z prawdziwego zdarzenia – dzisiejsze południowe skrzydło zamku. Prace zakończono w 1503 r.

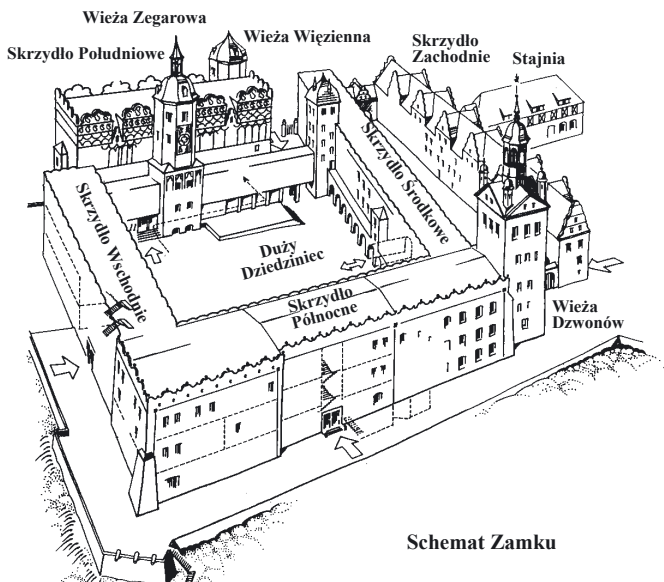
Barnim XI Stary, syn Bogusława X i Anny Jagiellonki, uzupełnił po 1538 r. istniejące zabudowania i postawił Skrzydło Wschodnie.

Generalnej przebudowy zamku w stylu renesansowym dokonał w latach 1571-1582 książę Jan Fryderyk według projektu Wilhelma Zachariasa.

Złote lata przeżył zamek w latach 1616-1619 za rządów księcia Filipa II, wielkiego mecenasa sztuki, pozostającego w ścisłych związkach z Polską. Z jego czasów pochodzi dzisiejsze Skrzydło Zachodnie zwane Muzealnym lub Menniczym. Przeznaczono je na „siedlisko sztuki”. Dzieło budowy kontynuował jego brat Franciszek I.

Panowanie dynastii Gryfitów zakończyło się wraz ze śmiercią Bogusława XIV w 1637 r., a Pomorze i jego stolica przeszły w ręce Szwedów. Od tego czasu zamek szczeciński był już tylko prowincjonalną rezydencją obcych władców – rozciągających swe rządy na Pomorze – najpierw szwedzkich, później pruskich.

Prowincjonalna rezydencja w Szczecinie była w ciągu swoich szwedzkich i pruskich lat miejscem azylu, wygnania, a nawet więzienia. W niespokojnych czasach wojny północnej znalazł tu schronienie król Stanisław Leszczyński, wygnany z Polski przez Augusta Mocnego. Katarzyna Leszczyńska z córką rezydowała w szczecińskim zamku przez cały niemal okres między elekcją a upadkiem jej małżonka.



Schemat Zamku

Skrzydło Północne:

1. Westybul – kasa, stoisko z pamiątkami
2. Sala Bogusława, koncertowa
3. Dawna krypta grobowa
4. Sala Elżbietańska
5. Pasaż Przybysławy
6. Sala Anny Jagiellonki
7. Sala Świętoborzyców
8. Sala Eryka Pomorskiego
9. Sala Stanisława Leszczyńskiego
10. Sala Świętosławy

Skrzydło Południowe:

11. Wejście do podziemi
12. Galeria Południowa
13. Sale gotyckie – USC
14. Sala Opery na Zamku

Skrzydło Wschodnie:

15. Hol Opery na Zamku
16. Krypta z sarkofagami
17. Restauracja – kawiarnia „Zamkowa”
18. Kino

Skrzydło Zachodnie (Muzealne, Mennicze):

19. Centrum Informacji Kulturalnej i Turystycznej

Po pokoju sztokholmskim w 1720 r. znów nastąpiła zmiana władzy. Zajmowane dotychczas przez Szwedów Pomorze wraz ze Szczecinem przejął za kwotę 2 milionów talarów król pruski Fryderyk Wilhelm I.

W 1729 r. w Zachodnim Skrzydle zamku umieszczono siedzibę komendanta twierdzy szczecińskiej księcia Chryściana Augusta von Anhalt-Zerbst, któremu w kilka miesięcy później urodziła się córka Zofia Augusta Fryderyka, późniejsza imperatorowa Rosji Katarzyna II.

W początkach XX wieku stara budowla stała się siedzibą Rejencji Szczecińskiej i innych urzędów publicznych i niewiele przypominała wspaniałą książęcą rezydencję. Do czasu zniszczenia podczas bombardowań alianckich 17 sierpnia 1944 roku jawiła się jako „zimny, potężny gmach koszarowy”.

W 1958 r. podjęto odbudowę Skrzydła Północnego z dawną kaplicą św. Ottona. Odbudowę zamku zakończono w 1982 r. oddaniem do użytku Dziedzińca Menniczego.

Zamek nie jest przystosowany do zwiedzania przez osoby niepełnosprawne. Wnętrze zamku i toalety są niedostępne dla osób na wózkach inwalidzkich. Osoby poruszające się na wózkach i o kulach mogą samodzielnie zwiedzać dziedzińiec zamku, jednak i tutaj nierówna brukowana nawierzchnia utrudnia jazdę wózkiem.

ZWIEDZANIE ZAMKU

W Skrzydle Południowym (Bogusława X) mieści się Opera na Zamku, Sala Ślubów Urzędu Stanu Cywilnego i Galeria Południowa.

Od strony dziedzińca widoczna jest Wieża Zegarowa z siedemnastowiecznym zegarem wykonanym w 1693 r. przez mistrza Kacpra Ritardy z Drawska. W górnej części widoczne są dwa lwy z okresu szwedzkiego panowania. Między nimi, obracająca się zgodnie z fazami księżyca, kula w połowie granatowa, w połowie złota, data remontu

zegara i popiersie błazna wybijającego prawą ręką kwadrans, a lewą godziny. Podczas wybijania kwadransów i godzin błazen kłapał zębami.

Wewnątrz środkowej tarczy godzinowej jest maskaron ze wskazówką godzinową umieszczoną na czubku nosa. Gałki oczne obracają się zgodnie z ruchem grotu wskazówki. W ustach maskaronu aktualny dzień kalendarzowy. Dolna część posiada tarczę kwadransową, dwa gryfy pomorskie i datę jednego z remontów zegara.

W dolnej partii Wieży Zegarowej w 1946 r. wmurowano tablicę ze znakiem Rodła poświęconą pamięci księcia Bolesława Domańskiego, prezesa Związku Polaków w Niemczech, a obok odsłonięta w 2001 r. tablica upamiętniająca pobyt polskiego króla Stanisława Leszczyńskiego w szczecińskim zamku w 1711 r. oraz druga odsłonięta w 2005 r. dla uczczenia 10. rocznicy powołania Euroregionu POMERANIA (gminy Pomorza Zachodniego/Polska, Skania/Szwecja i Mecklenburg-Vorpommern/Niemcy). Podczas zwiedzania, po wykupieniu biletu wstępu w holu Skrzydła Północnego lub w Centrum Informacji Kulturalnej i Turystycznej, można obejrzeć Galerię Południową.

Na wewnętrznej ścianie **Skrzydła Wschodniego** znajduje się relief erekcyjny z 1538 r. z kartuszem złożonym z dziewięciu herbów ziem pomorskich, będących pod władzą księcia Barnima XI. Kartusz podtrzymywany jest przez tzw. dzikich mężów. Nad kartuszem hełm z pawich piór. Nad nimi inskrypcja z napisem łacińskim. Nad reliefem mozaikowy zegar z fragmentem sentencji Hipokratesa „VITA BREVIS...”, co znaczy „życie krótkie... (sztuka długotrwała, sposobność przemijająca, doświadczenie niebezpieczne, sąd trudny)”.

W piwnicy Skrzydła Wschodniego (Barnima XI) znajduje się **6 sarkofagów książęcych**: Bogusława XIII, Filipa II, Franciszka I, Ulryka I i Bogusława XIV oraz księżniczki Anny Marii. W pomieszczeniu po prawej stronie w gablotach i na planszach przedstawione są dzieje zamku. W głębi sala wystawowa.

We wnętrzu Skrzydła Wschodniego mieszczą się szatnia i toaleta oraz kawiarnia „Zamkowa”. Tu znajduje się wejście do holu i szatni **Opery na Zamku**, kiosk z pamiątkami sztuki ludowej i klatka schodowa prowadząca do pomieszczeń dyrekcji zamku, kina „Zamek” oraz pracowni artystycznych. Stąd można wyjść na wschodni taras widokowy.

Do wejścia „F” – od strony Odry – do Opery na Zamku prowadzi łagodny podjazd z poręczami, umożliwiający dostanie się do środka osobom na wózkach. Niestety wewnątrz dostępny jest tylko hol parteru. Osoby o kulach mogą poruszać się z pomocą opiekuna.

W Skrzydle Północnym (Barnima III) znajdują się kiosk z pamiątkami, szatnia i kasa sprzedająca bilety na imprezy zamkowe oraz dwa wejścia do sali koncertowej Bogusława I, dawniej kaplicy św. Ottona.

W piwnicach mieszczą się toalety i teatr „Krypta”, na pierwszym piętrze sale wystawowe i biurowe: Elżbietañska, Przybysławy, Anny Jagiellonki i Świętoborzyców.

Na drugim piętrze sale Eryka Pomorskiego, Stanisława Leszczyńskiego i Świętosławy. W salach tych organizowane są wystawy artystyczne oraz inne imprezy kulturalne.

Od strony Dużego Dziedzińca tablica z 1538 r. poświęcona Barnimowi III. Przedstawia ona księcia w pełnej zbroi opartego na kartuszu herbowym z dziewięcioma herbami ziem pomorskich. Niewyraźny napis w języku niemieckim słuwi czyny Barnima III i fundatora Barnima XI. W nadprożu jednego z okien drugiego piętra tego skrzydła widoczna data renesansowej przebudowy, tj. „1577”.

Na elewacji krużganka motywy przypominające m.in. znaki zodiaku. W środkowej części Skrzydła Północnego stał wspomniany „kamienny dom”.

W północno-zachodnim narożniku Dużego Dziedzińca widoczny jest betonowy pas zaznaczający fundamenty czternastowiecznej kaplicy św. Ottona. Widoczne także

z cegły odwzorowanie przebiegu murów dwóch skrzydeł w poprzek dziedzińca, przypuszczalnie z okresu panowania księcia Barnima III.

W Skrzydle Zachodnim (Jana Fryderyka) mieści się Zachodniopomorski Urząd Marszałkowski, restauracja „Na Kuncu Korytarza”, a także przejście do Dziedzińca Menniczego (Muzealnego), zwanego niekiedy Żurawim.

W Skrzydle Muzealnym na parterze znajduje się **Centrum Informacji Kulturalnej i Turystycznej** dobrze zaopatrzonej w publikacje krajoznawcze o Szczecinie i Pomorzu Zachodnim.

Przestronny lokal informacji turystycznej jest dostępny dla osób poruszających się na wózkach. Można tutaj nabyć przewodniki i informatory turystyczne.

Na ścianie skrzydła tablica erekcyjna z piaskowca z popiersiem księcia Filipa II i Franciszka I.

Po bokach herby ziem pomorskich i dwaj „dzicy mężowie” z maczugami. Na ścianie Wieży Dzwonów, we wnęce, figura misjonarza Pomorza św. Ottona z Bambergu. Wieża połączona jest krużgankiem ze Skrzydłem Muzealnym. Na ganek widokowy wieży prowadzą 203 stopnie. Na wieży znajduje się dzwon Maryjny z 1500 r. z postacią św. Krzysztofa. Z wieży codziennie w południe rozbrzmiewa hejnał szczeciński.

Wieża dzwonów nie jest dostępna dla osób z dysfunkcją ruchu.

10.



STAJNIA I UJEŹDŻALNIA KSIĄŻĘCA (Instytut Filologii Germańskiej US) (ul. Rycerska)

Szachulcowa stajnia i ujeżdżalnia książęca zbudowana została ok. 1600 r. Od strony wschodniej posiada kunsztowny renesansowy portal z tego samego okresu, przeniesiony w 1736 r. z zabudowań zamkowych. Obecnie budynek należy do Instytutu Filologii Germańskiej Uniwersytetu Szczecińskiego.

Przejazd wózkiem jest mocno utrudniony. Ze względu na wąskie, mocno nachylone chodniki, na których znajdują się latarnie, konieczne jest poruszanie się mało ruchliwą brukowaną jezdnią.

W górnej części reliefy z dwoma herbami: pomorskim – księcia Bogusława XIV i Schleswiga-Holsteinu – żony wspomnianego księcia Elżbiety, pochodz. z domu książęcego Schleswig-Holstein-Sonderburg. Widoczny jest także gryf trzymający książkę i miecz oraz muszlowe nisze.

11.



BASZTA PANIEŃSKA (SIEDMIU PŁASZCZY) (ul. Panieńska)

Aby zobaczyć Basztę Panieńską (jest niewidoczna z platformy widokowej zamku), należy skorzystać z obejścia pod Trasą Zamkową. Znajduje się tam równy chodnik oraz ścieżka rowerowa. Ze względu na dość stromą górę zalecana jest pomoc opiekuna.

Druga nazwa baszty wiąże się prawdopodobnie z legendą.

Książę Bogusław X zlecił uszycie 7 płaszczy dla swojej ukochanej żony Anny Jagiellonki. Krawiec rzekomo nie wywiązał się ze zlecenia, za co został uwięziony w baszcie.

Basztę zbudowano na początku XIV w. podczas budowy średniowiecznych obwarowań w odległości 19 m od Bramy Panieńskiej. Liczy 9 m średnicy zewnętrznej i posiada 3 kondygnacje.

Do 1723 r. w baszcie więziono skazańców. Z czasem została zabudowana kamienicami i wręcz zapomniano o niej. Odsłonięto ją po uprzątnięciu wojennych gruzów

Mury średniowieczne liczyły 2510 m, w tym 610 m nad Odrą. Posiadały 4 bramy główne: Młyńską (wzmiankowaną po raz pierwszy w 1268 r.), Świętego Ducha (wzmiankowaną w 1306 r.), Passawską (wzmiankowaną w 1307 r.), Panieńską (wzmiankowaną w 1307 r.). W XV w. bramy przebudowano, dodając przedbramia.

Obok bram obwarowania posiadały 7 baszt okrągłych, 14 kwadratowych, 1 sześciokątną i 15 półbaszt (wikhausów), tj. baszt otwartych. Od strony Odry znajdowało się kilka furt wodnych. Wokół murów przebiegała fosa.

Obecnie w baszcie ma swoją siedzibę szczecińskie biuro nieruchomości.

12.

TRASA ZAMKOWA

Trasa Zamkowa, licząca 2300 m, łączy ul. Gdańską z pl. Żołnierza Polskiego. Przebiega mostem na Parnicy, estakadą nad wyspą Łasztownia i ponownie mostem nad Odrą.

Trasę Zamkową można zobaczyć z platformy widokowej zamku.

13-15. WAŁY CHROBREGO

Szlak turystyczny do Wałów Chrobrego prowadzi przez strome kamienne schody. Proponujemy przejście z ul. Korsarzy do placu Solidarności (patrz mapka z tyłu książki). Przejścia dla pieszych posiadają sygnalizację dźwiękową i obniżone krawężniki – z wyjątkiem jednego.

Przechodząc przez plac Solidarności, po lewej stronie mijamy maszt okrętowy (opisany dalej pod nr 20), a po prawej Kościół św. Piotra i Pawła (nr 19). Przechodzimy na drugą stronę ul. Małopolskiej i w prawo udajemy się na Wały Chrobrego.

13.

AKADEMIA MORSKA (*Wały Chrobrego*)

Wejście dla osób niepełnosprawnych od ul. Jarowita. W budynku znajduje się winda. Toalety nieprzystosowane. Budynek tylko częściowo dostępny dla osób niepełnosprawnych.

Czteroskrzydłowy gmach dla Krajowego Zakładu Ubezpieczeń zbudowano w latach 1902-1905 wg proj. Emila Drewsa ze Szczecina. Tuż po ostatniej wojnie mieściły się w nim Główny Urząd Morski i Centralny Zarząd Rybołówstwa Morskiego. W 1962 r. gmach przekazano Państwowej Szkole Morskiej przekształconej w 1968 r. w Wyższą Szkołę Morską.

Gmach obok z czerwonej cegły także należy do Akademii Morskiej. Budowano go w latach 1914-1921. Gmach przejęła Naczelna Dyrekcja Ceł, która w 1923 r. przeniosła się do budynku przy moście Długim. Po niej budynek przekazano Krajowemu Urzędowi Skarbowemu.

W okresie powojennym początkowo mieściła się tu siedziba Zarządu Portu Szczecin. W latach 1962-1968 zaj-



10. STAJNIA I UJEŹDŹALNIA KSIĄŹĘCA,
DER REITSTALL DER HERZÖGE



11. BASZTA PANIEŃSKA,
DIE JUNGFRAUENBASTEI



13. AKADEMIA MORSKA,
SEE AKADEMIE



14. MUZEUM NARODOWE,
DAS NATIONALMUSEUM



WALY CHROBREGO,
HAKENTERRASSEN



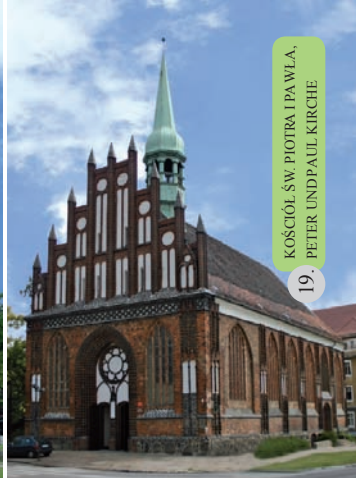
FONTANNA – WALY CHROBREGO,
DER SPRINGBRUNNEN – HAKENTERRASSEN



PIKNIK NAD ODRA (STR. 72),
PICKNICK AN DER ODER (SEITE 69)



18. BRAMA KRÓLEWSKA,
DAS KÖNIGSTOR



KOŚCIÓŁ ŚW. PIOTRA I PAWŁA,
PETER UND PAUL KIRCHE

19.



BAZYLIKA ARCHIKATEDRALNA ŚW. JAKUBA,
DIE ERZBISCHÖFLICHE KATHEDRALE SKT. JAKOBI

24.



ZEGAR – BAZYLIKA ARCHIKATEDRALNA ŚW. JAKUBA,
DIE UHR – ERZBISCHÖFLICHE KATHEDRALE SKT. JAKOBI

24.



MURY BAZYLIKI,
MAUER DER BASILIKA

24.



ZESPÓŁ SZKÓŁ MUZYCZNYCH,
DIE MUSIKFACHSCHULE

28.

mowała go Państwowa Szkoła Rybołówstwa Morskiego, później Wyższa Szkoła Morska, a obecnie Akademia Morska.

14.  

MUZEUM NARODOWE (Gmach Główny)

(Wały Chrobrego)

Gmach powstał na planie litery „E” (proj. W. Meyer-Schwartau). Otwarcia muzeum dokonano 23 czerwca 1913 roku. Do cenniejszych eksponatów należały: kopia pomnika Colleonego dłuta Veroccia i „Mojżesz” Michała Anioła oraz modele okrętów i statków wybudowanych przez szczecińskie stocznie.

W budynku znajduje się winda dla osób z dysfunkcją narządów ruchu. Wszystkie sale wystawiennicze są przystosowane do obsługi osób niepełnosprawnych. Nowe planetarium nie jest dostępne. Warte uwagi: Dział Edukacji Muzeum Narodowego Szczecinie współpracuje i organizuje specjalną ofertę edukacyjno-popularyzatorską dla osób niepełnosprawnych (dla grup zorganizowanych), tel. 91 43 15 270.

Zbiory muzeum zostały wywiezione 21 marca 1945 r. do zamku Coburg w Niemczech. Po wojnie otwarcia pierwszego w Polsce Muzeum Morskiego dokonano w tym gmachu 29 czerwca 1948 r. W 1950 r. zlikwidowano Muzeum Morskie, a zbiory trafiły do Muzeum Miejskiego. Antyczna kolekcja rodziny Dohrnów i konny posąg Colleonego zostały przekazane do Warszawy.

W 1970 r. powołano Muzeum Narodowe

Wystawy stałe: *Pradzieje Pomorza; Polska na morzu 1920-1945; Mennictwo zachodniopomorskie od XI do XIX wieku; Sztuka Afryki – między maską a fetyszem.*

Po zwiedzeniu ekspozycji muzealnych warto obejrzeć elewacje gmachu. Od strony południowej ryzalitu relief

przedstawiający muzy: rzeźby, grafiki i malarstwa. Od strony północnej ryzalitu herb Szczecina z 1660 r. w otoczeniu dwóch lwów szwedzkich i ze szwedzką koroną.

Na frontowej części ryzalitu widoczne 4 medaliony przedstawiające: piramidę Cheopsa, Akropol, katedrę w Kolonii i Bazylikę św. Piotra w Rzymie.

Z wieży budynku można podziwiać panoramę miasta, a grupy zorganizowane mogą wziąć udział w seansie w planetarium.

15.  

ZACHODNIOPOMORSKI URZĄD WOJEWÓDZKI (*Wały Chrobrego*)

Gmach zbudowano wg proj. Lehmgrübnera w latach 1906-1911. Projekt zawierał rysunki gmachów dla Rejencji Szczecińskiej, urzędów gospodarki morskiej i mieszkania prezydenta rejencji. Od zakończenia II wojny światowej budynek stanowi siedzibę władz wojewódzkich.

Wejście do budynku dla osób niepełnosprawnych znajduje się od strony ul. Wały Chrobrego 4 (po prawej stronie schodów głównych). Przy wejściu znajduje się dzwonek, którym osoba powiadamia pracownika o swojej obecności. Pokojem obsługi osób niepełnosprawnych jest pokój nr 062.

Główny gmach, środkowy, składa się z pięciu skrzydeł, z dwoma prostokątnymi dziedzińcami wewnątrz. Posiada dwie wieże o wysokości ok. 60 m. Południowa zwieńczona jest hełmem z postacią marynarza opartego prawą ręką na kotwicy, a w lewej trzymającego proporzec z orłem w koronie. Marynarz, wykonany z blachy miedzianej, liczy 2,5 m wysokości i waży 160 kg. Wieża północna, zwana żeglarską, służyła do wywieszania na specjalnym maszcie znaków nawigacyjnych. Od strony północnej do gmachu dawnej rejencji przylega dwuskrzydłowy budynek służący pierwotnie instytucjom morskim. Od strony ul. Szczerbcowej zbudowano mieszkanie prezydenta rejencji.

16. **POMNIK ADAMA MICKIEWICZA***(pl. Adama Mickiewicza)*

Betonowy pomnik (projekt. S. Lewiński) odsłonięty został 3 maja 1960 r. Znajduje się na cokole usuniętego konnego pomnika cesarza niemieckiego Fryderyka III.

Wokół placu wszystkie ulice mają obniżone chodniki na przejściach dla pieszych.

17.  **KOMPLEKS PAZIM** *(pl. Rodła)*

Nowoczesny kompleks biurowo-hotelowy mieszczący luksusowy hotel „Radisson BLU”. Na 22. piętrze biurowca znajduje się kawiarnia „Cafe 22”, z której można podziwiać panoramę miasta.

Budynek w pełni przystosowany do obsługi osób niepełnosprawnych.

18.  **BRAMA KRÓLEWSKA** *(pl. Hołdu Pruskiego)*

Została zbudowana w stylu barokowym w latach 1725-1727 według projektu G.C. van Wallrawe. Początkowo nosiła nazwę Brama Anklamska. Po zmianie nazwy sąsiadującego z nią placu w 1841 r. zmieniono także jej nazwę na Bramę Królewską.

W Bramie Królewskiej urządzono kawiarnię. Jest ona dostępna dla osób poruszających się na wózkach inwalidzkich.

Widoczne są na niej rzeźby dłuta Damarta: figury mitologiczne Marsa i Herkulesa, skępowanych więźniów, panoplia, emblematy, trofea, orzeł pruski, złota korona

królewska i inne ozdoby. W ostatnich latach dokonano gruntownej konserwacji elewacji wewnętrznej (południowej). Na zachodniej elewacji 30 czerwca 1999 r. odsłonięto tablicę z brązu poświęconą pamięci więźnia twierdzy szczecińskiej w 1833 r. gen. Dezyderego Chłapowskiego.

19.  

KOŚCIÓŁ ŚW. PIOTRA I PAWŁA

(pl. św. Piotra i Pawła)

Najstarszy kościół w Szczecinie. W 1124 r. podczas misji chrystianizacyjnej Ottona z Bambergu powstał tutaj pierwszy drewniany kościół na miejscu zburzonej świątyni pogańskiej. Od 1191 r. kościół należał do słowiańskiej gminy katolickiej. W 1441 r. zbudowano wikarówkę, a w następnych latach dokonano generalnej przebudowy kościoła. Powstał kościół halowy, pięcioprzęsłowy trzynawowy z niewielką kryptą książęcą przed ołtarzem.

W 1702 r. cieśla Arnold Kämmerling wykonał drewniane sklepienie, a w następnym roku malarz Ernest Eichner namalował na nim sceny biblijne: „Potop”, „Baranek Boży” oraz „Bóg Ojciec”. Przed 1707 r. w przęśle zachodnim wykonano chór muzyczny, w którym umieszczono ufundowane w 1708 r. organy.

W latach 1817-1818 podjęto przebudowę kościoła w stylu neogotyckim. W 1901 r. dokonano regotyżacji fasady zachodniej, ścian i portali, a w latach 1924-1930 pod nadzorem architekta Carla Rittershausena gruntownie przebudowano wnętrze.

Neogotycki kościół w niewielkim stopniu został uszkodzony w czasie ostatniej wojny. We wrześniu 1945 r. podczas włamania skradziono bezcenny tryptyk pochodzący z 1509 r. W roku 1946 władze przekazały obiekt Kościołowi Polskokatolickiemu.

We wnętrzu kościoła godne uwagi są płyty nagrobne i drewniane sklepienie ze scenami biblijnymi.

Wjazd do kościoła utrudnia próg, którego pokonanie – szczególnie z pomocą opiekuna – nie powinno sprawić problemów. Wnętrze kościoła jest niedostępne dla osób na szerokich wózkach inwalidzkich (np. elektrycznych).

Na zewnątrz warto przyjrzeć się: glifowanemu portalowi dwudzielnemu, portalowi wykonanemu z kolumn klasztoru Kartuzów z XIV w. Ciekawostką jest skarbonka z płyt wapiennych z postaciami św. Piotra i Pawła. Otwór na monety w intencji św. Piotra jest równoległy do ściany, a w intencji św. Pawła prostopadły. Warte obejrzenia są maszkarony w dolnej części laskowań.

20.

MASZT OKRĘTOWY

W 1989 r. na miejscu rozebranego teatru postawiono maszt ze statku parowego „Konstanty Maciejewicz”.

21.

DOMKI PROFESORSKIE (pl. Żołnierza Polskiego)

Pomiędzy ulicami Farną i Mariacką usytuowany jest ciąg domków wykładowców Kolegium Mariackiego, prawdopodobnie z XIV w. Przebudowane w I poł. XVIII w. oraz w XIX w. Obecnie odbudowane w formie z XVIII w. W piwnicach zachowane gotyckie sklepienia. Od strony liceum skrzydło krużganka kościoła Mariackiego z gotyckimi relikiami ścian.

Restauracja w domkach profesorskich niedostępna dla osób poruszających się na wózkach inwalidzkich.

22.

**LICEUM OGÓLNOKSZTAŁCĄCE NR 9***(pl. Mariacki)*

Dawniej Gimnazjum Mariackie zbudowane w 1832 r. na miejscu spalonej od uderzenia pioruna w 1789 r. kolegiaty gotyckiej pw. NMP.

Na frontowej ścianie tablica z brązu poświęcona żołnierzom polskim spod Monte Cassino.

Po zlikwidowaniu ruin kościoła kolegiackiego w 1830 r. położono kamień węgielny pod budowę gmachu Gimnazjum Królewskiego i Miejskiego. Budowę ukończono 10 września 1832 r. W dwa lata później radca miejski Dreher ufundował dla gimnazjum organy. Biblioteka posiadała ok. 30 tys. tomów i była najlepiej wyposażoną w Prowincji Pomorskiej.

Po wybudowaniu w 1869 r. nowego Gimnazjum Miejskiego przy obecnej ul. Dworcowej Gimnazjum Królewskie i Miejskie przekształcono w czteroklasową szkołę wstępną, później na mieszkania prywatne.

Obok gmachu widoczne są pozostałe po kościele Mariackim przęsła krużganka z XV w. łączącego kościół z domkami profesorskimi Kolegium Mariackiego.

W 2003 r. w pobliżu fundamentów gimnazjum i dawnego kościoła odkryto szczątki grzebanych tu przed wiekami na przykościelnym cmentarzu wiernych.

23.

**GMACH PZU ŻYCIE (ul. Farna 1)**

Tutaj 2 maja 1729 r. urodziła się córka komendanta twierdzy księżniczka Zofia Augusta Fryderyka von Anhalt-Zerbst. W 1745 r. poślubiła Piotra Ulricha, późniejszego cara Piotra III i przyjęła imię Katarzyna II. Po zamordowaniu męża została imperatorem Rosji.

Budynek jest dostępny dla osób z dysfunkcją narządu ruchu. Na zewnątrz jest dzwonek.

24.



BAZYLIKA ARCHIKATEDRALNA

ŚW. JAKUBA (ul. Kardynała Stefana Wyszyńskiego)

Kościół św. Jakuba został zbudowany w 1187 r. na terenie podgrodzia założonego przez kolonistów z Zachodu na obecnym Wzgórzu Katedralnym. Fundatorem kościoła był Beringer z Bambergu, osiadły w Szczecinie. Zarząd nad świątynią powierzono benedyktynom z klasztoru św. Michała z Bambergu.

W 1191 r. kościół przekazano gminie niemieckiej. Około 1250 r. podjęto wieloletnią budowę murowanej świątyni. Powstała trzynawowa bazylika z dwoma wieżami, z prezbiterium bazylikowym otoczonym obejściem i wieńcem kaplic. W kościele były ołtarze fundowane przez bractwa cechowe.

W 1370 r. podjęto przebudowę prezbiterium, zmieniając układ bazylikowy na halowy z wieńcem kaplic między przyporami (szkarpami) wprowadzonymi do wnętrza. Na pocz. XV w. Henryk Brunsberg dobudował do nawy południowej korpusu kaplice z bogatymi ornamentami wykonanymi z glazurowanych kształtek. W 1456 r. wskutek huraganu runęła wieża południowa, niszcząc bazylikową budowlę. Podjęto odbudowę, zmieniając charakter korpusu z bazylikowego na halowy i budując tylko jedną wieżę. Odbudowę zakończono w 1503 r. Do 1568 r. w kościele istniały 54 ołtarze w 24 kaplicach oraz pełne wyposażenie średniowieczne, później stopniowo likwidowane.

Podczas ostrzeliwania miasta w 1676 r. przez Brandemburczyków kościół został dotkliwie zniszczony. Niedługo po tym podjęto przebudowę kościoła, urządzając jego wnętrze w stylu barokowym. Barokowy ołtarz główny wykonał śląski rzeźbiarz Erhard Loeffler. Prospekt organowy wyrzeźbił mistrz z Amsterdamu Van der Linden. Przy montażu organów, mających olbrzymią skalę dźwięków, wskazówek udzielał mistrz Buxtehude z Lubeki. Możliwości tego instrumentu wspaniale wyeksponował organista i kompozytor Carl Loewe.

Podczas obchodów 700-lecia budowy kościoła św. Jakuba (inicjatywa Hugo Lemcke) zdecydowano się zbudować strzelisty hełm. Głównym fundatorem był szczeciński kupiec Carl Gerber. W 1895 r. hełm i pokrycia dachowe zostały odbudowane. Wieża z hełmem liczyła 119 m. Carl Gerber ufundował także 22 witraże.

Podczas bombardowań alianckich w 1944 r. kościół został zrujnowany. Ówczesny wygląd prezentują fotografie w kruchcie kościoła. Stał w ruinie do czasu powołania w 1972 r. diecezji szczecińsko-kamieńskiej. Przystąpiono do gruntownej odbudowy kościoła, przywracając mu pierwotny gotycki styl i barokizujące sklepienia. Zachowaną wieżę o wys. ok. 70 m przykryto czterospadowym dachem.

Uroczystej konsekracji katedry 31 maja 1982 r. dokonał biskup diecezji szczecińsko-kamieńskiej Kazimierz Majdański. Do rangi Bazyliki Katedralnej została podniesiona przez papieża Jana Pawła II 23 maja 1983 r., a do rangi Bazyliki Archikatedralnej 25 marca 1992 r.

W 2007 rozpoczęto rekonstrukcję wieży w celu przywrócenia jej dawnej sylwetki. W styczniu 2008 na wieży postawiono strzelisty hełm, w którym znajdują się punkty widokowe. Wysokość wieży (mierzonej od poziomu posadzki świątyni) z hełmem wynosi ok. 110 m, co czyni z bazyliki św. Jakuba drugą co do wysokości świątynię w Polsce (po bazylice w Licheniu – 141,5 m).

W czerwcu 2008 uroczystie poświęcone zostały nowe organy. Mają one 66 głosów i składają się z 4743 piszczałek, w tym 183 rezonatory trąbki hiszpańskiej. Cały instrument ma 10 m wysokości i waży 36 ton.

Osoby na wózkach bez przeszkód mogą wjechać do katedry wejściem głównym pod wieżą. Wejście to czynne jest jednak tylko podczas większych uroczystości. Można skorzystać też z czynnego codziennie wejścia bocznego przy kiosku parafialnym. Osoby o kulach będą miały do pokonania kilka schodów z poręczą, dla osób poruszających się na wózkach inwalidzkich dostawiono stromy zjazd.

Charakterystyczną cechą katedry są przypory wprowadzone do wnętrza pozwalające na rozmieszczenie między nimi licznych kaplic. Inną ciekawostką jest duże prezbiterium (chór), równe wielkością hali głównej. Północna ściana korpusu odbudowana została w stylu współczesnym.

Spod kruchty udajemy się do kolejnych kaplic z bogatym wystrojem (rzeźby świętych i ołtarze) pochodzącym z różnych kościołów archidiecezji szczecińsko-kamieńskiej. Większość witraży zaprojektowali i wykonali I. Kisielewska i W. Ostrzołek.

W prezbiterium wspartym na dwunastu filarach, symbolizujących 12 apostołów, znajduje się ołtarz główny – tryptyk. Środkowa szafa z XV w. pochodzi z kościoła Mariackiego w Chojnie, podobnie jak pozostałe rzeźby. Gotyckie rzeźby 12 apostołów, umieszczone w predelli, pochodzą z kościoła w Żukowie. Główną postacią ołtarza jest Madonna z Dzieciątkiem (pochodzi z Mieszkowic), obok biskup św. Wojciech i św. Otton oraz niewiasty: św. Agnieszka, św. Barbara, św. Dorota i św. Katarzyna. Nad ołtarzem z XV w. krucyfiks – Drzewo Życia z Uznamu.

W ołtarzu mosiężne odlewy przedstawiające postacie związane z historią kościoła:

- od strony hali głównej dwunastu apostołów wokół wizerunku Matki Boskiej Częstochowskiej;
- od strony północnej św. Wojciech, patron misji chrystianizacyjnej św. Ottona z Bambergu. W tle postaci katedra gnieźnieńska, książę Bolesław III Krzywousty – inicjator chrystianizacji Pomorza, św. Otton z Bambergu – biskup misyjny Pomorza, książę Warcisław I z żoną Idą z Kamienia, kasztelan Paweł z Santoka, biskup woliński Wojciech, rycerze, mieszczanie Szczecina i pogański kapłan;
- od strony wschodniej po bokach postacie z dziejów biskupstwa kamieńskiego (1176-1534), tj. książę Kazimierz, fundator katedry w Kamieniu, pierwszy biskup kamieński Konrad I (1161-1186), ostatni biskup kamieński Erazm Manteuffel (1521-1544), święta

Kordula i jej relikwiarz oraz św. Faustyn – biskup i męczennik czczony w Kamieniu;

- od strony południowej współczesne postacie polskiego Kościoła katolickiego: św. Maksymilian Maria Kolbe (patron trudnych czasów), papież Jan XXIII, Paweł VI, Jan Paweł II, prymas August kard. Hlond, prymas Stefan kard. Wyszyński, prymas Józef kard. Glemp, biskup Jerzy Stroba, pierwszy biskup szczecińsko-kamieński (1972-1978) i biskup Kazimierz Majdański (1979-1992).

Pod tryptykiem stoi tron arcybiskupi. Po obu stronach siedziska dla kapituły i miejsca dla duchowieństwa. Na filarach sztandary dekanatów diecezji. W obejściu herby siedzib 29 dekanatów.

W katedrze znajdują się płyty z brązu poświęcone: wizycie papieża Jana Pawła II w Szczecinie (11.06.1987 r.), 40. rocznicy śmierci Augusta kard. Hlonda (1988 r.), 10. rocznicy śmierci Stefana kard. Wyszyńskiego (1991 r.), Carla Loewego i inne.

Na zewnątrz znajduje się, wykonana z czarnego marmuru, tablica zawierająca znak Rodła oraz Pięć Prawd Polaków:

Jesteśmy Polakami.

Wiara naszych ojców jest wiarą naszych dzieci.

Polak Polakowi bratem.

Co dzień Polak narodowi służy.

Polska Matką naszą, nie wolno mówić o Matce źle.

Przed katedrą możemy podziwiać dzwon odlany w roku 1681 przez Wawrzyńca Kökeritza. Następnie obchodzimy katedrę i oglądamy zabytkową wikarówkę z XIV w., zachowaną bogato zdobioną południową elewację, neogotycki portal zachodni, tablicę z piaskowca z tekstem dziejów kościoła od XII do XIX w., cokół pomnika Carla Loewego ze statua Matki Boskiej Częstochowskiej oraz krzyż przeniesiony z Jasnych Błoni, gdzie 11.06.1987 r. odbyło się spotkanie z papieżem Janem Pawłem II.

Z wieży widokowej roztacza się wspaniała panorama miasta i okolic.

Osoby niepełnosprawne bez przeszkód mogą dostać się na wieżę katedry z punktem widokowym. Na górę wjeżdżamy kolejno dwoma windami. Osoby na wózkach najłatwiej (samodzielnie) dostaną się do windy wjeżdżając głównym wejściem kościoła lub bezpośrednio z wejścia do wieży widokowej pokonując wysoki próg (pracownicy służą pomocą).

25. 

POSĄG FLORY (pl. *Orla Białego*)

Szlak prowadzi przez schodki. Aby zobaczyć pomnik bogini Flory kierujemy się w prawo i objeżdżamy plac.

Barokowy pomnik rzymskiej bogini wiosny i urodzaju, wykonany z piaskowca ok. 1730 r. przez Johanna Konrada Kocha, początkowo ozdobił attykę Pałacu Grumbkowa. W XIX w. po przebudowie pałacu przeniesiony został do ogrodu pałacowego. W 1906 r. ustawiono go w parku Żeromskiego. Po konserwacji powrócił na pl. Orla Białego.

26. 

FONTANNA Z ORŁEM (pl. *Orla Białego*)

Barokowy pomnik fontanna projektu Graela wykonany został z piaskowca przez Angerera i Koehla i odsłonięty 15 sierpnia 1732 r. Kończył rurociąg doprowadzający z Warszawa wodę do miasta, wykonany przez Dubendorfa.

Fontanna składa się z dużej niszy basenu, trzonu z czterema maskami tryskającymi wodą. W górnej partii orzeł z rozpostartymi skrzydłami.

27.



PAŁAC POD GLOBUSEM (pl. *Orla Białego*)

Barokowy gmach wybudowany w latach 1723-1726 z przeznaczeniem na rezydencję F.O. Grumbkova. Projektantem był Piotr von Montarques. Nadworny rzeźbiarz berliński Johann Georg Glume wykonał attykę i zachowane do dzisiaj wazy z piaskowca pochodzącego z Pirny.

W czasie wojny siedmioletniej (1757-1763) mieszkał w nim książę Fryderyk Eugeniusz von Württemberg z małżonką. W 1759 r. urodziła się im córka Zofia Dorota Augusta Luiza. W 1776 r. została drugą żoną, owdowiałego wcześniej, cara Pawła I Fiodorowicza. Był on synem carycy Katarzyny II Aleksiejewny, urodzonej w 1729 r. w Szczecinie. Maria Fiodorowna w ciągu dwudziestopięcioletniego małżeństwa z Pawłem I urodziła dziesięcioro dzieci, zyskując przydomek „matki carów”. Dwie caryce, tj. teściowa i synowa, pochodziły więc z tego samego miasta – Szczecina.

W 1782 r., po wymarciu pomorskiej linii rodu von Grumbkova, gmach zakupił szczeciński kupiec Jakub Fryderyk Wietzlow, którego następcy zamieszkiwali go do 1890 r. Wówczas odkupiony został przez towarzystwo ubezpieczeniowe i przeprowadzono przebudowę, m.in. zmieniono dekorację zewnętrznej fasady, która przetrwała do dzisiaj.

W oknach parteru umieszczone są ozdobne kraty. W tympanonie – herb z gryfem pomorskim, a pod nim głowa kobiety. Z lewej strony herbu znajdują się motywy roślinne, kotwica z liną opartą o stojącą beczkę, koło zębate i poler cumowniczy. Z prawej motywy roślinne, dwie księgi, symbole sztuki lekarskiej – wąż Eskulapa na łasce oraz beczka, skrzynia i zwinięta lina. Na wierzchołku tympanonu znajduje się oparty na dwóch lwach globus z wytloczonymi ładami opasanymi wstęgą.



27.

PALAC POD GLOBUSEM,
DER PALAST UNTER DEM GLOBUS



GMACH PKO BANK POLSKI,
DAS GEBÄUDE DER BANK PKO BP

32.



BRAMA PORTOWA,
DAS BERLINER TOR

40.



RATUSZ NOWY,
DAS NEUE RATHAUS

41.

28. **ZESPÓŁ SZKÓŁ MUZYCZNYCH***(róg ulic Staromłyńskiej i Łaziebnej)*

Narożny klasycystyczny gmach, w którym mieści się Zespół Szkół Muzycznych im. Feliksa Nowowiejskiego, został zbudowany po 1778 r. przez Holendra z pochodzenia Georga Christiana Velthusena.

Velthusen przybył do Szczecina w 1769 r. Zajął się importem wina, eksportem drewna, a także produkcją tytoniu, cukru i octu. W piwnicach założył winiarnię „Zielone Sklepienie”. Po śmierci Velthusena gmachem zarządzali jego synowie.

Od 1874 r. budynek należał do wytwórni pianin G. Wolkenhauera. Znajdowały się tu pomieszczenia fabryczne i warsztatowe, salon wystawowy i salon sprzedaży. W 1921 r. gmach wykupiono z przeznaczeniem na bank publiczny. Do chwili zniszczenia, podczas ostatniej wojny, nadproża I piętra ozdabiały antyczne głowy, m.in. Sokratesa, Seneki, Hadriana.

Odbudowa gmachu trwała od 1959 do 1962 r. Nad oknami II piętra umieszczono głowy najznakomitszych kompozytorów światowych i polskich.

Patrząc z ul. Łaziebnej od lewej strony (16 głów):

E. H. Grieg, J. S. Bach, L. van Beethoven, C. Loewe, W. A. Mozart, J. Sibelius, C. Debussy, M. Glinka, A. Vivaldi, G. Verdi, I. Strawiński, S. Prokofiew, A. Dworzak, H. Wieniawski, I. J. Paderewski, B. Smetana.

Od strony ul. Staromłyńskiej od lewej (4 głowy):

F. Chopin, S. Moniuszko, F. Nowowiejski, K. Szymanowski.

W tympanonie kompozycja scen figuralnych i alegorycznych związanych z winobranieniem.

Budynek przekazano Państwowej Średniej Szkole Muzycznej w 1963 r.

29.



MUZEUM NARODOWE

(Galeria Sztuki Dawnej) (ul. Staromłyńska 27)

Barokowy pałac wzniesiono w końcu lat dwudziestych XVIII w. z przeznaczeniem na siedzibę Sejmu Stanów Pomorskich. Projektantem był ppłk G.C. van Wallrawe. W 1928 r. urządzono w nim muzeum. Obecnie mieści się tutaj Dyrekcja Muzeum Narodowego i sale wystawiennicze.

Przy wejściu znajduje się domofon dla osób niepełnosprawnych. Wszystkie sale wystawiennicze są przystosowane do obsługi osób z dysfunkcją narządu ruchu. Warte uwagi: Dział Edukacji Muzeum Narodowego w Szczecinie współpracuje i organizuje specjalną ofertę edukacyjno-popularyzatorską dla osób niepełnosprawnych (dla grup zorganizowanych), tel. 91 43 15 270.

Wystawy stałe: *Mecenat artystyczny książąt Pomorza Zachodniego; Sztuka na Pomorzu XIII-XVII w.*

30.



MUZEUM NARODOWE

(Muzeum Sztuki Współczesnej) (ul. Staromłyńska 1)

Kompleks klasycystycznych gmachów z XVIII w. składa się z dwóch budowli połączonych ze sobą w końcu XIX w. W jednej części mieści się Muzeum Sztuki Współczesnej (Oddział Muzeum Narodowego), a w drugiej Klub 13 Muz i restauracja „Pod Muzami”.

W miejscu tym przed 1721 r. stała łaźnia mariacka i dom rektora. Galeria stanowi człon kompleksu gmachów stojących w pocz. XVIII w. na miejscu tzw. beczki solnej. Nazwa pochodziła stąd, że wspomniane budynki przylegały do murów obronnych, na których umieszczone było działo przypominające beczkę na sól.

Po przebudowie w latach 1887-1889 powstał jednolity kompleks służący do czasu zakończenia ostatniej wojny władzom wojskowym. Gmach narożny odbudowano i w roku 1981 przekazano Galerii Muzeum Narodowego.

Budynek nie jest przystosowany dla osób niepełnosprawnych. Warte uwagi: Dział Edukacji Muzeum Narodowego w Szczecinie współpracuje i organizuje specjalną ofertę edukacyjno-popularyzatorską dla osób niepełnosprawnych (dla grup zorganizowanych), tel. 91 43 15 270.

W nadprożach okien drugiego piętra umieszczono głowy współczesnych szczecinian zasłużonych dla kultury: W. Filipowiaka – dyrektora Muzeum Narodowego, J. Kosińskiej – plastyczki, J. Papugi – literata, S. Kwileckiego – konserwatora zabytków, Z. Fafusa – historyka sztuki, B. Skłodowskiego – architekta i J. Barana (Bareckiego) – redaktora „Głosu Szczecińskiego”.

31.

TABLICA PAMIĄTKOWA

(alejka spacerowa na pl. Żołnierza Polskiego)

Tablica upamiętniająca powstanie w 1934 r. polskiej drużyny harcerskiej w Szczecinie. Znak rodła w lilijce był symbolem ZHP w Niemczech.

32.

GMACH PKO BANK POLSKI

(al. Niepodległości)

Pałac zbudowano w latach 1890-1895 w stylu historyzującym (proj. arch. Emil Drews). Gmach wzniesiono na miejscu dawnego Bastionu Królewskiego i sąsiadujących z nim kazamatów. Przeznaczony był dla powstałego w 1781 r. Ziemstwa Pomorskiego, zrzeszającego właścicieli wielkich majątków, zwłaszcza rycerzy i ziemian.

Przed wejściem głównym znajduje się ganek z dwoma kamiennymi kandelabrami. Nad nim balkon z kamienną tralkową balustradą. W narożach dwie postacie – po lewej stronie rycerz z mieczem, po prawej ziemianin z pługiem.

W górnej partii elewacji gryf stojący na cokole. Gryf pomorski trzyma tarczę z inicjałami FR (Fridericus Rex). W tympanonie płaskorzeźba dziewięciopolowego herbu Pomorza, podtrzymywanego przez tzw. dzikich mężów z maczugami. Po ostatniej wojnie gmach przejęła Poczta Kasa Oszczędności przemianowana na Powszechną Kasę Oszczędności.

33. 

GMACH POCZTY ORAZ TP S.A.

(*al. Niepodległości*)

Neogotycki kompleks zbudowany w 1905 r. (proj. Hintze). Pierwotnie przeznaczony był dla Pruskiej Poczty Królewskiej. Jedną z bram na wewnętrzny dziedziniec mogły wjeżdżać tramwaje bagażowe, o czym świadczą istniejące do dzisiaj szyny.

Do wejścia od ul. Bogurodzicy prowadzą schody.
Dla osób z dysfunkcją ruchu – dzwonek.

Przed gmachem rosną cztery dęby szypułkowe (*Quercus robur*).

34. 

KOŚCIÓŁ ŚW. JANA CHRZCICIELA

(*ul. Bogurodzicy*)

Neogotycki kościół wybudowany z inicjatywy gminy katolickiej w Szczecinie. Kościół postawiono na planie krzyża łacińskiego w rejonie dawnego Bastionu Królewskiego (proj. Engelbrecht Zeibert z Berlina). Jest budowlą halową, trójnawową wspartą na bogato profilowanych filarach.

Wysokie krawężniki. Osoby poruszające się o kulach mogą samodzielnie wejść do kościoła po schodach z poręczą. Wnętrze niedostępna dla osób poruszających się na wózkach.

Kościół poświęcony został w 1890 r. przez arcybiskupa wrocławskiego ks. kard. Jerzego Koppa. Co czwartą niedzielę – o godz. 6 rano, a po petycji do władz kościelnych o godz. 9 – odbywały się tu polskie nabożeństwa. Do końca 1914 r. wikarym był polski duchowny ks. Wojtas.

Dnia 4 października 1942 r. gestapo aresztowało prałata ks. dr. Karla Lamperta, ks. Herberta Simoleita i oblata Friedricha Lorenza za rzekomą współpracę z przymusowymi robotnikami obcych narodowości. Po dwóch latach tortur zostali ścięci 13 października 1944 r. w Zucht Haus w Halle.

W celu upamiętnienia ich męczeńskiej śmierci w lewym skrzydle transeptu w 1994 r. wmurowano tablicę pamiątkową w językach – polskim i niemieckim.

W czasie nalotów w 1944 r. spłonął dach, hełm wieży i dzwonnica. W połowie lat osiemdziesiątych czworobocznej wieży przywrócono pierwotną formę hełmu w kształcie stożka na planie ośmioboku.

W narożach znajdują się rzygacze w kształcie skrzydlatych smoków. Mniejsze rzygacze umieszczono w ryzalitch portalu południowego i wschodniego. Nad portalami ceramiczne medaliony z wizerunkiem twarzy Chrystusa.

Na sklepieniu kruchty widoczne malowidła przedstawiające czterech ewangelistów. Godne uwagi są neogotycka ambona i chór muzyczny wsparty na dwóch filarach przęsła i czterech kolumnach.

Na ścianie zachodniej nawy bocznej – tablica z nazwiskami 111 parafian poległych podczas I wojny światowej. Przeważają nazwiska o brzmieniu polskim (58).

W prezbiterium ołtarz Matki Boskiej Królowej Polski wykonany w 1961 r. przez Annę i Leonarda Torwirtów

z Torunia. W centralnej części Matka Boża z Dzieciątkiem, w otoczeniu św. Jana Chrzciciela i św. Jakuba. Na skrzydłach tryptyku św. Wojciech, misjonarz Polski i św. Otton, misjonarz Pomorza. Na odwrocie skrzydeł tryptyku Matka Boża Bolesna i św. Jan Ewangelista pod krzyżem. Ołtarz główny zwieńczony barokowym krzyżem. Po obu stronach prezbiterium neogotyckie ołtarze boczne.

W kaplicy bocznej lewego transeptu ołtarz z Pietą. Na ścianie wschodniej nawy tablica poświęcona pamięci powstańców warszawskich.

35.  

SZPITAL DZIECIĘCY (ul. św. Wojciecha)

Kompleks szpitalny zbudowany w 1894 roku dla Instytutu Położniczego. Aktualnie pełni funkcję szpitala.

36.  

PARK GEN. WŁADYSŁAWA ANDERSA

Park założony na miejscu dawnego cmentarza garnizonowego. Głaz narzutowy z tablicą poświęconą pamięci jeńców francuskich.

Wysokie krawężniki na przejściu dla pieszych. Park dostępny dla osób poruszających się na wózkach i o kulach.

Nieopodal ciekawe okazy drzew, m.in. korkowiec amurski, oliwniki wąskolistne, kasztanowce i robinie białe.

37.  

**KOŚCIÓŁ NAJŚWIĘTSZEGO SERCA
PANA JEZUSA** (pl. Zwycięstwa)

Żelbetowy kościół zbudowany według projektu B. Stahla w roku 1919. Powstał w miejscu cmentarza. Do roku 1945 był ewangelickim kościołem garnizonowym.

Wózkiem można wjechać do kościoła wygodnym pojazdem od ulicy św. Wojciecha.

Jest budowlą trójnawową wzniesioną na planie prostokąta z półkolistym prezbiterium. Na frontonie wieży współcześnie wykonana z piaskowca postać Chrystusa (rzeźbiarz A. Szulc). Nad wejściem środkowym płaskorzeźba przedstawiająca św. Jerzego na koniu walczącego ze smokiem.

W roku 1986 na wieży zawieszono 4 dzwony: „Serce Jezusa” o wadze 1200 kg, „Matka Boska Częstochowska” – 701 kg, „Jan Paweł II” – 580 kg i „Św. Maksymilian Kolbe” – 350 kg.

We wnętrzu kościoła neogotycki ołtarz przeniesiony w czasie wojny ze spalonego kościoła przy ul. Bogurodzicy przedstawiający Ostatnią Wieczerzę. Nad łukiem tęczowym polichromia przedstawiająca Chrystusa w otoczeniu polskich świętych i aniołów.

38.



KOŚCIÓŁ GARNIZONOWY

ŚW. WOJCIECHA (pl. Zwycięstwa)

Neogotycki kościół długości 35 m i szerokości 23 m, z wieżą liczącą 65,5 m wysokości. Wybudowano go w latach 1906-1909 według projektu berlińskiego majstra Jurgena Krügera.

Osoby poruszające się o kulach mogą zwiedzać wnętrze z pomocą opiekuna – do wejścia prowadzi kilka schodów.

W czasie nalotów alianckich był poważnie zniszczony. Odbudowę podjęto po wojnie (poświęcony w 1948 r.).

We wnętrzu warto obejrzeć:

- kamienny ołtarz i ambonę;
- obrazy św. Wojciecha i Ostatniej Wieczerzy;

- urny z prochami i ziemią z pól bitewnych: Cedyni, Kołobrzegu, Podgajów i Siekierok;
- na filarach nawy głównej malowidła przedstawiające postacie czterech ewangelistów;
- pneumatyczne organy 16-głosowe wykonane przez Brandta z Wałcza;
- pod arkadami tablice z brązu przedstawiające orła i herby miast Polski zachodniej i północnej (7 herbów);
- witraż nad ołtarzem głównym przedstawiający śmierć św. Wojciecha i witraż nad chórem przedstawiający św. Cecylię.

39.



POMNIK KAROLA UJEJSKIEGO

(pl. Zwycięstwa)

Pomnik z 1901 r. do końca II wojny światowej stał we Lwowie. W Szczecinie od grudnia 1956 r.

40.



BRAMA PORTOWA

Szlak przed dojściem do Bramy Portowej, w której mieści się Cepelia, prowadzi przez schody. Można je z boku ominąć małym podjazdem dla wózków. Przy samej Cepelii znajduje się jeden stopień.

Zachowaną do dzisiaj Bramę Portową, w której mieści się sklep Cepelii, zaczęto stawiać w pierwszym roku budowy twierdzy szczecińskiej, tj. w 1724 r. Budową kierował Hans Jürgen Reinecke z Magdeburga. Ciosy z piaskowca sprowadzane były z Pirny w Saksonii. Zewnętrzne elewacje zachodnie wyrzeźbił w 1725 r. Damart, a wewnętrzne wschodnie Meyer w 1740 r.

W czerwcu 1873 r. władze miasta podjęły decyzję o likwidacji obwarowań. Pomoroznawcy Hugo Lemcke zawodziliśmy, że brama nie została zburzona. Od 1875 r. stała się pomnikiem architektury.

Zewnętrzna elewacja zachodnia dzieli się na dwie strefy. W dolnej widać dwie tokańskie półkolumny, a nad przejazdem tarczę owalną z monogramem pruskiego króla Fryderyka Wilhelma I. Zwieńczona jest koroną, a po obu jej stronach są dmące w trąby skrzydlate famy.

W górnej strefie attyki, z lewej strony, w pozycji półleżącej, widoczny bóg rzeki Odry Viadrus. Prawą dłonią oparty jest on na berle królewskim, lewym łokciem natomiast na przewróconej wazie, z której wypływa Odra. W części środkowej umieszczono drzewo i stojący pośród zarośli postument z wazą. Na reliefie widok Szczecina zza Odry. Powyżej owalna tarcza z herbem Prus i koroną. Od strony wewnętrznej tego szczytu, na owalnym kartuszu, orzeł leący do słońca mającego ludzką twarz.

Na elewacji wschodniej, od strony ul. Wyszyńskiego, kartusz z monogramem króla Fryderyka Wilhelma I. Na kartuszu siedzący orzeł trzymający w szponach miecz i berło. Zwieńczeniem całej konstrukcji jest herb Królestwa Pruskiego trzymany przez tzw. dzikich mężów. Na wewnętrznej stronie szczytu tarcza z pruskim orłem.

41.

RATUSZ NOWY (pl. *Batorego*)

Jego budowę rozpoczęto 2 września 1875 r. według projektu Konrada Kruhla. Gmach powstał na terenie ówczesnego Nowego Miasta, którego budowę poza obwarowaniami rozpoczęto w 1846 r. Oddanie do użytku nastąpiło 10 stycznia 1879 r. Wielkością miał być równy ratuszom w Gdańsku, Stralsundzie i Greifswaldzie razem wziętym. Przeniesiono tutaj siedzibę rady miejskiej.

Magistrat składał się z nadburmistrza, burmistrza i 19 radnych, z których 6 pobierało stałe uposażenie z kasy miejskiej. Przy Magistracie działał zarząd złożony z 61

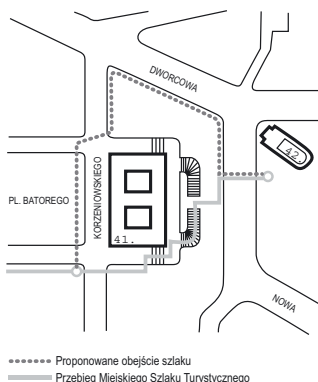
członków wybieranych co 6 lat spośród mieszkańców miasta. Zarząd składał się z organów i deputacji, których było 14.

Szóstego grudnia 1945 r. ratusz spłonął. W 1956 r. podjęto decyzję o odbudowie z przeznaczeniem dla Urzędu Miejskiego. Ostatecznie gmach przekazano instytucjom gospodarki morskiej.

W piwnicy znajduje się herb miasta z 1660 r. przeniesiony ze Starego Ratusza. Nad wejściem do gmachu – cztery ceramiczne postacie symbolizujące wiedzę, gospodarkę rolną, przemysł i gospodarkę morską. W górnej partii elewacji herb Szczecina ze szwedzkimi lwami.

Od strony południowej Ratusza widoczne kazamaty z XVIII i XIX w., obecnie hale targowe.

Wytyczony szlak biegnie długimi stromymi schodami przy budynku Ratusza. Osoby poruszające się na wózkach i o kulach muszą zbroczyć ze szlaku i dotrzeć do ul. Dworcowej – wysokie krawężniki.



42.



PLAC TOBRUCKI

Dominującym elementem placu jest pomnik-fontanna z kotwicą. Pierwotnie stał tu pomnik z kobietą postacią Sedy uosabiającą portowe hanzeatyckie miasto Szczecin.

ZŁOTY SZLAK

1. Początek szlaku – Zamek Książąt Pomorskich *(str. 15)*
2. Pomnik Bogusława X i Anny Jagiellonki *(str. 62)*
3. Domki profesorskie *(str. 29)*
4. Maszt ze statku s/s „Konstanty Maciejewicz” *(str. 29)*
5. Kościół pw. św. Piotra i Pawła *(str. 28)*
6. Pomnik „Solidarności” *(str. 63)*
7. Brama Królewska *(str. 27)*
8. Pl. Żołnierza Polskiego – tablica poświęcona pamięci polskich harcerzy działających w Szczecinie w okresie międzywojennym
9. Pomnik Wdzięczności dla Armii Radzieckiej *(str. 62)*
10. Pl. Lotników – pomnik Bartolomeo Colleonego *(str. 61)*, Urząd Miar i Wag oraz Archiwum Państwowe *(str. 59)*
11. Aleja fontann – pomnik Marynarza, proj. Ryszard Chachulski (odsłonięty w 1980 r.)
12. Pl. Grunwaldzki – tablice pamiątkowe, gwiazdy z pasa Oriona
13. Al. Papieża Jana Pawła II – Rektorat Uniwersytetu Szczecińskiego *(str. 54)*
14. Gmachy Urzędu Miasta Szczecin – tablice pamiątkowe, Galeria Prezydencka *(str. 49)*
15. Ul. Karola Szymanowskiego – pomnik Chłopca z Harmonią
16. Jasne Błonia im. Papieża Jana Pawła II – pomnik Papieża Jana Pawła II *(str. 62)*, aleje platanowe
17. Park Jana Kasprowicza – pomnik Czynu Polaków *(str. 61)*, jezioro Rusalka *(str. 64)*, „Ogniste Ptaki” Hasióra *(str. 64)*, Teatr Letni im. Heleny Majdaniec *(str. 64)*
18. Różanka – koniec szlaku *(str. 64)*

ZABYTKOWE KOŚCIOŁY

Pierwszy kościół w Szczecinie pw. św. Piotra, zbudowano podczas misji chrystianizacyjnej Ottona z Bambergu w 1124 r. Obok niego powstał kościół św. Wojciecha, który zburzono kilka lat później. Kolejnym był kościół św. Jakuba (1187 r.), następnie św. Jana Ewangelisty (1240 r.), św. Katarzyny (1243 r.), św. Mikołaja (1243 r.), NMP (1262 r.), św. Gertrudy (około 1300 r.). Część z nich zniszczono jeszcze w średniowieczu, niektóre po wprowadzeniu reformacji lub wskutek kataklizmów (pożary, wojny). Wiele uległo zniszczeniu podczas nalotów alianckich w 1944 r.

1. Bazylika Archikatedralna św. Jakuba

(ul. Stefana Kardynała Wyszyńskiego, patrz str. 24)

2. Kościół św. Jana Chrzciciela

(ul. Bogurodzicy, patrz str. 33)

3. Kościół św. Jana Ewangelisty

(ul. św. Ducha, patrz str. 9)

4. Kościół św. Piotra i Pawła

(pl. św. Piotra i Pawła, patrz str. 22)

5.

Kościół św. Trójcy (ul. Energetyków)

W miejscu tym w roku 1298 zbudowano katolicki kościół pw. św. Gertrudy. Przy kościele założono szpital, przytułek dla biednych i szkołę.

Obecnie neogotycki kościół z wieżą (64 m) góruje nad dzielnicą portową. Budowę kościoła rozpoczęto w roku 1894 (proj. Wilhelm Meyer-Schwartau), a konsekrowano w 1897 r. W 1960 r. po odrestaurowaniu ze zniszczeń wojennych przekazany został gminie ewangelicko-augsburskiej. We wnętrzu kościoła liczne płyty nagrobne z piaskowca z XVIII w.

Kilka schodów z poręczą do wejścia. Obiekt niedostępny dla osób poruszających się na wózkach inwalidzkich.

6. Kościół Najświętszego Serca Pana Jezusa*(pl. Zwycięstwa, patrz str. 35)***7. Kościół Garnizonowy św. Wojciecha***(pl. Zwycięstwa, patrz str. 35)***ZABYTKOWE OBIEKTY ŚWIECKIE**

Najwybitniejszą budowlą świecką był i – po odbudowie ze zniszczeń wojennych – pozostaje Zamek Księżąt Pomorskich. Od zniszczeń w różnych okresach uchroniły się jedynie zabytkowe obiekty o publicznym przeznaczeniu. Natomiast z mieszczańskich kamienic zachowała się tylko reprezentacyjna rezydencja bankierskiego rodu Loitzów.

1. Zamek Księżąt Pomorskich*(ul. Korsarzy, patrz str. 15)***RATUSZE I MAGISTRATY**

Historia samorządności miasta datuje się od chwili powstania podgrodzia w X w., które dało początek późniejszemu miastu. Kluczowym wydarzeniem było nadanie praw miejskich magdeburskich 3 kwietnia 1243 r., co zapoczątkowało dynamiczny rozwój miasta na blisko osiem kolejnych wieków.

Siedziby miejskiego samorządu zmieniały się kilka razy, przy czym najdłużej miejscy rajcy zasiadali w Ratuszu Staromiejskim (do 1879 r.).

1. Ratusz Staromiejski*(ul. Mściwoja, patrz str. 12)***2. Ratusz Nowy***(pl. Batorego, patrz str. 45)***3. ****Urząd Miasta Szczecin (pl. Armii Krajowej 1)**

Kompleks gmachów zbudowany wg proj. G. Steinmetza w latach 1924-1927 r. Obecnie oprócz Urzędu

Miasta Szczecin ma tu swoją siedzibę wiele urzędów państwowych i samorządowych. Skrzydło od strony południowo-zachodniej zajmuje Filharmonia Szczecińska im. Mieczysława Karłowicza. Nad jednym z przejazdów herb Szczecina, nad drugim Stralsundu.

Kompleks Urzędu Miasta posiada wiele udogodnień dla osób niepełnosprawnych.

Do wejścia głównego i do skrzydła, w którym znajduje się Biuro Obsługi Interesantów, prowadzą długie wygodne podjazdy z barierkami dla osób poruszających się na wózkach. Wewnątrz są specjalne podnośniki do wózków obsługiwane przez strażników. Na parterze są toalety dla osób na wózkach. Kabiny wind w budynku mają wystarczającą szerokość, aby mogły z nich korzystać osoby na wózkach, ponadto winda w części środkowej przystosowana jest dla osób niewidomych (przyciski opisane brajlem). W Biurze Obsługi Interesantów zainstalowana jest pętla induktofoniczna dla osób niedosłyszących.

SZKOŁY I UCZELNIE

Pierwsza szkoła w mieście powstała w 1262 r. przy kościele Mariackim. Później kolejne szkoły powoływano przy innych kościołach. W XVI w. powstała pierwsza szkoła Rady Miejskiej. W 1543 r. ufundowano słynne Szczecińskie Pedagogium.

Rozkwit nowoczesnego szkolnictwa na poziomie podstawowym i średnim datuje się jednak na wiek XIX i XX. Pierwsze wyższe uczelnie powołano w Szczecinie dopiero w okresie powojennym. Dziś Szczecin jest jednym z najważniejszych w kraju ośrodkami akademickimi.

1. **Akademia Medyczna – Rektorat** (ul. Rybacka 1)

Neorenesansowy gmach, z wieżą wysokości 68 m, zbudowany w latach 1900-1902 r. dla Miejskiej Kasy Oszczędności (proj. Wilhelm Meyer-Schwartau).

W 1302 r. w miejscu tym stał dwór opata klasztoru Cystersów z Kołbacza. W 1462 r. wzmiankuje się budowę wysokiej wieży za podwórzem opackim przy przebiegających murach obronnych. Po reformacji (po 1534 r.) dwór opata stał się własnością książąt szczecińskich, którzy przeznaczili go na kancelarię krajową. W 1604 r. kancelarię przeniesiono na plac Mariacki.

W latach 1726-1728 na miejscu średniowiecznego podwórza opata postawiono ryglowy murowany magazyn prowiantowy, a od 1804 r. murowany (stąd dawna nazwa ulicy Magazynowa). Magazyn zburzono w 1899 r.

2. **Liceum Ogólnokształcące nr 9**

(pl. Mariacki, patrz str. 30)

3.  **Książnica Pomorska** (róg ulic Podgórznej i Rybackiej)

Zabytkowy gmach biblioteki miejskiej pochodzi z 1869 r. Pierwotnie było tu gimnazjum, ale budynek okazał się za ciasny na szkołę i po wybudowaniu w 1903 r. nowego (przy al. Piastów) ten przeznaczono na bibliotekę. W 1999 roku Książnica została powiększona o nowoczesny budynek, który został zaprojektowany z uwzględnieniem korzystania z niego przez osoby niepełnosprawne.

Książnica Pomorska należy do czołówki tego typu placówek w Polsce. Znajdują się tutaj m.in.: biblioteka książki mówionej, czytelnia niemiecka z kasetami magnetofonowymi i wideo, a także CD, dział informacji naukowej i czytelnia naukowa, hol wystawowy.

Wejście do budynku otwierane jest za pomocą fotokomórki. W piwnicy umieszczono bibliotekę książki mówionej. Windy dostępne dla osób poruszających się na wózkach inwalidzkich. Toalety przystosowane.

4. 

Katolickie Liceum Ogólnokształcące

(al. Wojska Polskiego 76)

Jedną z pałacowych rezydencji miejskich jest willa wybudowana dla dyrektora gorzelnii Fritza Hoerdera, wg projektu Nulina Widmana w 1896 r. Odrestaurowana w ostatnich latach. W jej wnętrzu znajduje się hol, z którego na piętro wiedzie drewniana, bogato zdobiona klatka schodowa i galeryjka. Na spoczniku klatki schodowej umieszczono stylowy zegar w drewnianej szafie.

Obok budynku stały stajnia i wozownia, a później także oranżeria. Przed wybuchem II wojny światowej właścicielem willi został farmaceuta Fritz Remter.

Od 1992 r. willa jest siedzibą Katolickiego Liceum Ogólnokształcącego.

5. Zespół Szkół Muzycznych

(róg ulic Staromłyńskiej i Łaziebnej, patrz str. 37)

6. 

Liceum Ogólnokształcące nr 1 (al. Piastów 12)

Szkołę zbudowano w latach 1900-1903 (projekt W. Meyer-Schwartau).

Gimnazjum było kontynuatorem działalności oświatowej powołanej w 1391 r. szkoły Rady Miejskiej przy kościele św. Jakuba. W 1793 r. podniesione do rangi liceum. W owym czasie zajmowało pomieszczenia dawnego klasztoru Karmelitów przy ul. Grodzkiej. W 1871 r. zbudowano

nowy gmach (stare zabudowania Książnicy Pomorskiej). Z powodu ciasnoty liceum przeniesiono do obecnego gmachu przy al. Piastów.

Gmach jest jednym z ciekawszych obiektów architektonicznych w mieście. Drugiego września 1945 r. rozpoczęło w nim działalność Liceum Ogólnokształcące pod dyrekcją Janiny Szczerskiej.

7.

Liceum Ogólnokształcące nr 2

(ul. Henryka Pobożnego 2)

Gmach zbudowano w 1915 r. dla Gimnazjum Mariackiego. Po wojnie powstało tu Męskie Liceum Ogólnokształcące, którego pierwszym dyrektorem został Franciszek Białous. Później stało się liceum koedukacyjnym. Na elewacji widoczne są przełomowe daty z dziejów Gimnazjum Mariackiego w Szczecinie.

8. Liceum Sztuk Plastycznych (Kamienica Loitzów)

(ul. Kurkowa, patrz str. 14)

9. Zachodniopomorski Uniwersytet Technologiczny

(powstały z połączenia Politechniki Szczecińskiej i Akademii Rolniczej)

Ciekawe obiekty uczelni:

a)

Biblioteka Główna ZUT (ul. Pułaskiego 10)

Gmach zbudowany w latach 1902-1904 dla Szkoły Budowlanej, przekształconej w 1936 r. w Państwową Szkołę Budowlaną. Ciekawe elementy ozdobne w elewacji. Po wojnie siedziba Wydziału Chemicznego i Biblioteki Główniej dawnej Politechniki Szczecińskiej.

b) **Wydział Elektryczny ZUT (ul. Sikorskiego 37)**

Zbudowany w 1901 r. dla Państwowej Szkoły Budowy Maszyn (od 1955 r. siedziba Wydziału Elektrycznego Politechniki Szczecińskiej). Ma trzy ryzality fasady zwieńczone trójbocznymi szczytami. W skrajnych szczytach znajduje się barwny herb Szczecina i dwa lwy szwedzkie trzymające nad nim koronę Wazów.

10. Uniwersytet Szczeciński (US)**Ciekawe obiekty uczelni:**a) **Instytut Filologii Germańskiej US (ul. Rycerska, str. 22)**b) **Instytut Matematyczno-Fizyczny US**

(ul. Wielkopolska 15)

Gmach wybudowano i oddano do użytku w roku 1910. Początki szkoły sięgają 1832 r. Mieściła się w pomieszczeniach należących do kościoła św. Jakuba. W 1840 r. przeniesiona została do nowego budynku przy obecnej ul. Grodzkiej i przyjęła nazwę Fryderyka Wilhelma, następnie w 1856 r. na ul. Kaszubską, a w 1910 r. do omawianego gmachu.

Godny uwagi jest bogato zdobiony krużganek wejściowy. Na elewacji widnieje tablica poświęcona wybitnemu szczecinianinowi Günterowi Grassmannowi.

c) **Rektorat US (al. Papieża Jana Pawła II 22a)**

Gmach z czerwonej cegły zbudowano z przeznaczeniem na Gimnazjum Króla Wilhelma i oddano do użytku 11 października 1880 r. dla 350 uczniów.

Na frontowej ścianie zachowane łacińskie napisy:

„*Ucymy się nie dla szkoły, lecz dla życia*” (Seneka)

„*Zdrowy umysł w zdrowym ciele*” (Iuvenalis)

d) **Wydział Nauk o Ziemi US** (ul. A. Mickiewicza 18)

Gmach ufundował w 1905 r. Karl Wilhelm Franz Aleksander Fremholz, założyciel powołanej dla uczczenia przedwcześnie zmarłego syna Oscara Rudolfa fundacji o nazwie „Oscarstift”. Gmach wzniesiono w latach 1905-1907 i przeznaczono go na ośrodek szkoleniowy dla młodych panien.

Po wojnie w latach pięćdziesiątych znajdowało się w nim Technikum Statystyczne, później umieszczono w nim bursę.

Wejście do budynku i elewacja są bogato zdobione ornamentami ceramicznymi. Obok jednego z wejść znajduje się tablica z napisem: „*Nie rzucim ziemi, skąd nasz ród*”.

Obok – od strony ul. Tarczyńskiego – gmach biblioteki uniwersyteckiej z ciekawymi ornamentami ceramicznymi (głowa gryfa, pszczoły, łabędzie i kaczki).

e) **Wydział Nauk Ekonomicznych i Zarządzania US**
(ul. Adama Mickiewicza 64)

Gmach został zbudowany w 1916 roku z przeznaczeniem na zakład dla głuchoniemych wraz z internatem, w którym mogło przebywać około 250 pensjonariuszy. Później, w 1928 roku, zbudowano boisko szkolne i ogród warzywny. W 1930 roku dodatkowo zbudowano tu warsztaty szkoleniowe dla podopiecznych. W dniu 21.11.1946 r. zainaugurowano w nim rok akademicki, początkowo filii Akademii Handlowej w Poznaniu, a w dwa lata później samodzielnej akademii. Pierwszym rektorem wspomnianej filii został profesor prawa Józef Górski. W 1950 roku Akademia Handlowa została przekształcona w Wyższą Szkołę Ekonomiczną. Po przekształceniu Szkoły Inżynierskiej w Szczecinie w Politechnikę Szczecińską WSE została włączona jako Wydział Inżynierjno-Ekonomiczny Transportu. Po powołaniu Uniwersytetu Szczecińskiego w 1985 roku wydział ten włączony został do nowo powstałej uczelni.

f) **Wydział Filologiczny US (al. Piastów 40)**

Kompleks gmachów wydziału zbudowano w ostatnim ćwierćwieczu XIX w., kontynuując budowę do I wojny światowej w miejscu dawnego Fortu Prusy z przeznaczeniem pierwotnie na koszary artylerii, fizyliarów, grenadierów. Na przełomie lat dwudziestych i trzydziestych XX w. powstał interesujący projekt zabudowy tego obszaru. Miano zlikwidować koszary i wybudować centralny dworzec kolejowy Szczecina. Projekt ten – gdyby tylko powstał – rozwiązałby problemy komunikacyjne miasta. Jednak, po dojściu Adolfa Hitlera do władzy, zaniechano jego realizacji na rzecz utrzymania i rozbudowy koszar.

Po wojnie do 1955 r. zabudowania znajdowały się w rękach Armii Radzieckiej, później Korpusu Bezpieczeństwa Wewnętrznego i pułku pontonowego LWP.

Na początku lat 90. budynki z placami rozparcelowano i przekazano różnym instytucjom, m.in. Uniwersytetowi Szczecińskiemu.

11. **Akademia Morska (Wały Chrobrego)**

Czteroskrzydłowy gmach dla Krajowego Zakładu Ubezpieczeń zbudowano w latach 1902-1905 wg proj. Emila Drewsa ze Szczecina. Tuż po ostatniej wojnie mieściły się w nim Główny Urząd Morski i Centralny Zarząd Rybołówstwa Morskiego.

W 1962 r. gmach przekazano Państwowej Szkole Morskiej przekształconej w 1968 r. w Wyższą Szkołę Morską.

Gmach obok z czerwonej cegły należy do Akdemii Morskiej. Budowano go w latach 1914-1921. Gmach przejęła Naczelną Dyrekcja Ceł, która w 1923 r. przeniosła się do budynku przy moście Długim. Po niej budynek przekazano Krajowemu Urzędowi Skarbowemu.

W okresie powojennym początkowo mieściła się tu siedziba Zarządu Portu Szczecin. W latach 1962-1968 zajmowała go Państwowa Szkoła Rybołówstwa Morskiego, później Wyższa Szkoła Morska, a obecnie Akademia Morska.

URZĘDY POCZTOWE

Poczta od wieków była jedną z ważniejszych placówek publicznych. Odległości między miastami określano od miejsca lokalizacji poczty i stacji dyliżansów. W Szczecinie takim miejscem była ul. Młyńska, gdzie zlokalizowana była pierwsza poczta i stacja dyliżansów, zajmująca się przewożeniem korespondencji, a także pasażerów.

Dziś trudno uwierzyć, że ze szczecińskiej poczty wyruszał codziennie pieszy goniec z korespondencją do Gartz nad Odrą. Poczta była też pierwszym dysponentem konnych tramwajów uruchomionych w Szczecinie w 1879 r.

1. Poczta nr 2

(ul. Dworcowa 20b, patrz str. 9)

2. Gmach Dyrekcji Poczty

(al. Niepodległości 41/42, patrz str. 40)

POLICJA

W średniowieczu porządku w mieście pilnowała zarządzana przez radę miejską straż miejska wspierana podczas nocnych dyżurów przez wyznaczonych mieszczan. Oprócz pilnowania porządku zwracali także uwagę, czy nie został np. zaproszony ogień mogący zagrozić miastu. Poruszając się po wąskich i grząskich ulicach, musieli wydawać okrzyk: Idzie się! – gdyż inaczej mogła spotkać ich przykra niespodzianka, tzn. kapiel w nieczystościach wylewanych przez okna.

Dziś ulice naszych miast patrolują zmotoryzowani policjanci, a zamiast okrzyku: Idzie się! włączana jest po prostu syrena, zwłaszcza gdy trzeba podjąć pościg za piratem drogowym lub pospolitym złodziejem, zwanym dziś

z dworska, aby nie daj Boże urazić jego człowieczej godności, „przywłaszczającym cudze mienie”.

1.  

Gmach Policji (ul. Małopolska)

Budynek powstał w latach 1902-1905 wg proj. radcy budowlanego Rösnera. Dominującym elementem jest czworoboczna wieża z wejściem głównym. Nad wejściem głównym widoczny jest rycerz z tarczą. Gmach zachował się w pierwotnym stanie, unikając poważnych zniszczeń wojennych.

Wjazd do budynku z poziomu chodnika. Wszystkie pomieszczenia pierwszego kontaktu znajdują się parterze. Winda oraz toalety przystosowane dla osób niepełnosprawnych.

BANKI

Początek bankowości w mieście sięga zapewne wczesnego średniowiecza, ale udokumentowane dzieje datują się od rodziny Loitzów (patrz str. 12). Jak olbrzymie posiadali znaczenie w ówczesnej Europie, świadczy krach na rynku europejskim po ich upadku w 1572 r., który trwał aż do połowy XVII w.

Dziś banki odgrywają nie mniejsze znaczenie dla gospodarki państwa, miast, a także indywidualnych ludzi niż przed kilkuset laty.

1. **Gmach PKO Bank Polski S.A.**

(al. Niepodległości 40, patrz str. 39)

2.   

Gmach Banku PEKAO S.A. (pl. Orła Białego 3)

Klasycyistyczny gmach z pierwszej połowy XVIII w. – przebudowany w pierwszej połowie XIX w. z przeznaczeniem na bank. W 1924 r. dobudowano przeszkloną salę.

Charakterystyczne dla elewacji są pilastry, których zakończenie przypomina głowice jońskie, stąd niesłusznie zwany jest pałacem jońskim. W wysokim ceramicznym dachu charakterystyczne okna, zwane wolimi oczami.

URZĘDY ADMINISTRACJI PAŃSTWOWEJ

Dla sprawnego zarządzania księstwem, a później rejencją i województwem, powstały ośrodki władzy i administracji. Siedzibą władzy książęcej był zamek (patrz Zamek Książąt Pomorskich). W nim też znajdowało się archiwum książęce (niezależnie od archiwum miejskiego). Zamek też do początku XX w. był siedzibą Rejencji Szczecińskiej i jej archiwum.

Po zbudowaniu w pierwszych latach XX w. gmachu rejencji na obecnych Wałach Chrobrego i archiwum przy obecnej ul. Jagiellońskiej funkcje ośrodka władzy i archiwum zostały rozdzielone. Po ostatniej wojnie gmach rejencji stał się siedzibą Urzędu Wojewódzkiego, a archiwum rejencji i miasta stało się Archiwum Państwowym.

1.

Archiwum Państwowe i Urząd Miar i Wag

(ul. Jagiellońska i pl. Lotników)

Neogotyckie budynki zbudowano w latach 1899-1901, wg proj. Konrada Kruhla z przeznaczeniem na archiwum i urząd miar. Do dziś pełnią pierwotną funkcję.

Archiwum mieści ponad 7 km półek akt od XII w. aż do czasów współczesnych.

2. Zachodniopomorski Urząd Wojewódzki

(Wały Chrobrego, patrz str. 26)

3. Urząd Morski – Ratusz Nowy

(pl. Batorego, patrz str. 45)

MUZEA

Ekspozycje Oddziałów Muzeum Narodowego wystawiane są w gmachach o wysokich walorach architektonicznych i historycznych. Pozostałe muzea również utworzone zostały w zabytkowych obiektach.

Strony internetowe Muzeum Narodowego w Szczecinie może odczytywać specjalny program dla osób niewidzących lub niedowidzących (należy go zainstalować w komputerze).

1. Muzeum Narodowe (Gmach Główny)

(ul. Wały Chrobrego 3, patrz str. 25)

2. Muzeum Historii Szczecina (Oddział Muzeum Narodowego)

(ul. Ks. Mściwoja 8, patrz str. 13)

3. Galeria Sztuki Dawnej (Oddział Muzeum Narodowego)

(ul. Staromłyńska 27, patrz str. 38)

4. Muzeum Sztuki Współczesnej (Oddział Muzeum Narodowego)

(ul. Staromłyńska 1, patrz str. 38)

5.

Muzeum Geologiczne *(ul. Adama Mickiewicza 18)*

Wystawy stałe: *Minerały; Skąły; Geologia Pomorza Zachodniego; Skąły wulkaniczne Europy; Skamieniałości.*

POMNIKI

Szczecin słynął od końca XVIII w. z licznych pomników, szczególnie królów pruskich (Fryderyka II Wielkiego, Wielkiego Elektora, króla Fryderyka Wilhelma III, cesarza Wilhelma I i Fryderyka III oraz innych koronowanych głów), a później także cesarzy. W XIX i XX w. zaczęto stawiać pomniki postaci związanych ze Szczecinem (poety Ernsta Moritza Arndta, kompozytora Carla Loewego, Carla Gené i innych) lub związanych z mitologią (Amfitryty, Herkulesa walczącego z centaurem, Flory, Sediny



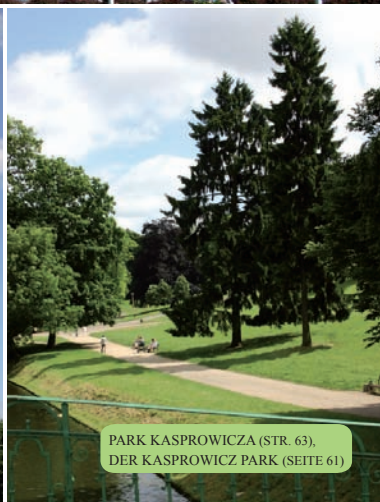
REKTORAT UNIwersYTETU SZCZECIŃSKIEGO (STR. 54)
UNIVERSITÄT SZCZECIN – REKTORAT (SEITE 52)



POMNIK PAPIEŻA JANA PAWŁA II (STR. 62)
DENKMAL – PAPST JOHANNES PAUL II (SEITE 60)



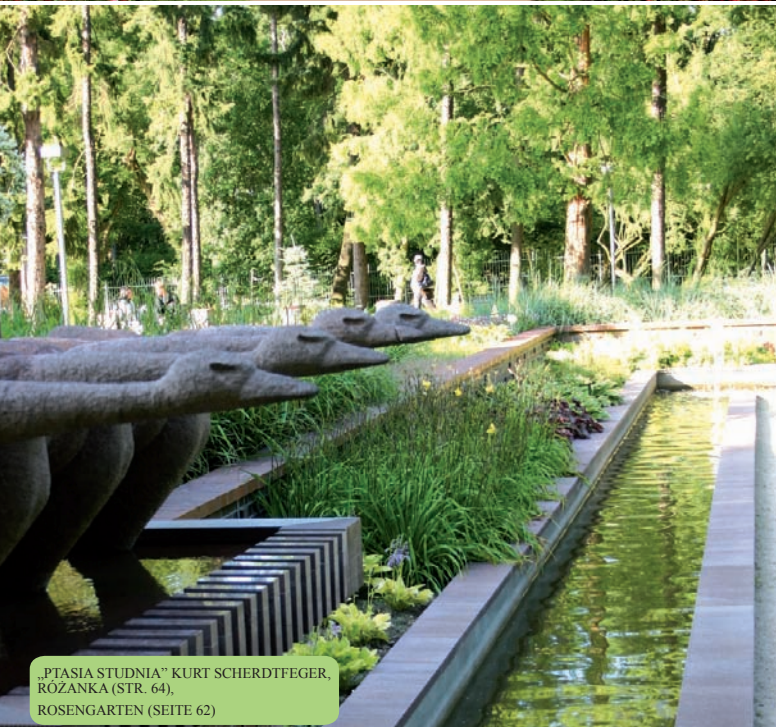
POMNIK CZYNU POLAKÓW (STR. 61)
DENKMAL DER TATEN DER POLEN (SEITE 59)



PARK KASPROWICZA (STR. 63),
DER KASPROWICZ PARK (SEITE 61)



RÓŽANKA (STR. 64),
ROSENGARTEN (SEITE 62)



„PTASIA STUDNIA“ KURT SCHERDTFEGER,
RÓŽANKA (STR. 64),
ROSENGARTEN (SEITE 62)



MAGNOLIE,
MAGNOLIENBLUMEN

itd.). W okresie ostatniej wojny pomniki z brązu w większości zostały przetopione na cele militarne, a niektóre królewskie i cesarskie zlikwidowano po zakończeniu wojny. Od zniszczeń uratowały się pomniki z piaskowca lub żelbetu. Wiele pomników postawiono po wojnie.

1. Pomnik Adama Mickiewicza

(pl. Adama Mickiewicza, patrz str. 27)

2. Pomnik Bartolomea Colleonego (pl. Lotników)

Bartolomeo Colleoni (1395-1475) był kondotierem włoskim, jednym z dowódców wojsk Wenecji, która wystawiła mu na pl. Jana i Pawła pomnik dłuta Andrei del Verrocchio – nauczyciela i mistrza Leonarda da Vinci. Pomnik został odsłonięty w 1496 r. w Wenecji i jest jedną z najwybitniejszych rzeźb konnych renesansu. Wierny brązowy odlew pomnika ufundowany został przed 1913 r. dla Muzeum Miejskiego w Szczecinie. Znajdował się tu do ok. 1948 r., później przeniesiono go do Warszawy i ustawiono na dziedzińcu Akademii Sztuk Pięknych. Z pomysłem powrotu pomnika do Szczecina wystąpili działacze PTTK w 1992 r. Posąg powrócił do Szczecina w 2002 r.

3. Pomnik Czynu Polaków (park Kasprowicza)

Pomnik odsłonięto 3 września 1979 r. z okazji rocznicy wybuchu II wojny światowej. Projekt opracował Gustaw Zemła. Wykonawcami pomnika były Zakłady Mechaniczne w Warszawie i Stocznia Szczecińska. Orły z brązu symbolizują trzy pokolenia Polaków (najniższy – dzieci i młodzież przygotowujących się do życia, środkowy – rodzice, a najwyższy – pokolenie najstarsze. Każdy z orłów waży ok. 15 ton.

4. Posąg Flory (pl. Orła Białego, patrz str. 35)

5. Fontanna z orłem (pl. Orła Białego, patrz str. 35)

6. Pomnik Króla Maciusia I (ul. Obrońców Stalingradu)

Betonowy pomnik wg proj. Mieczysława Waltera odsłonięty w 1961 r. przed budynkiem Szkoły Podstawowej nr 54 dla uczczenia pamięci Janusza Korczaka.

7. Pomnik Bogusława i Anny Jagiellonki (*ul. Korsarzy*)

Pomnik wykonano w żółtym piaskowcu, projekt szczecińskich rzeźbiarek Leonii Chmielnik i Anny Paszkiewicz. Odsłonięto go w 1974 r. Na cokole imiona i data ślubu książęcej pary „1491 r.”.

8. Pomnik Marszałka Józefa Piłsudskiego

(*pl. Sprzymierzonych*)

Brązowy odlew popiersia wykonano w Szczecińskiej Stoczni Remontowej „Gryfia” wg proj. szczecińskiego artysty plastyka Bohdana Ronin-Walknowskiego. Odsłonięcie pomnika nastąpiło 19 marca 2000 r.

9. Pomnik papieża Jana Pawła II (*Jasne Błonia*)

Spізową postać błogosławiącego papieża zaprojektował Czesław Dźwigaj na pamiątkę wizyty Jana Pawła II w Szczecinie 11 czerwca 1987 r. Pomnik odsłonięto 18 czerwca 1995 r.

10. Pomnik Samarytanina (*ul. Unii Lubelskiej*)

Pomnik z piaskowca wg proj. Georga Morina odsłonięto w 1940 r. przy szpitalu, wówczas wojskowym. Przedstawia nagiego mężczyznę podtrzymującego chorego, który siedzi na koniu. Cokół z betonu.

11. Herkules walczący z centaurem (*Wały Chrobrego*)

Pomnik z piaskowca ufundowany przez szczecińskiego konsula Kiskera, a zaprojektowany przez Ludwiga Manzla został odsłonięty w 1916 r.

12. Pomnik Wdzięczności dla Armii Radzieckiej

(*al. Papieża Jana Pawła II/pl. Lotników*)

Pomnik zaprojektowany przez Stanisława Rudzika odsłonięty został 26 kwietnia 1950 r. Do lipca 1992 r. zwieńczony był czerwoną gwiazdą. Na obelisku rzeźba Józefa Starzyńskiego przedstawiająca czerwonoarmistę i robotnika. Na elewacji herby miast pomorskich z datami zdobycia ich przez Armię Radziecką.

13. Anioł Solidarności (plac Solidarności)

Pomnik autorstwa Czesława Dźwigaja upamiętniający wydarzenia grudniowe 1970 roku, kiedy to w wyniku wystąpień robotników na ulicach Szczecina zginęło 16 osób. Anioł niosący koronę cierniową wykonany jest z brązu i mierzy 11 metrów. Odsłonięcia pomnika dokonano 28 sierpnia 2005 roku w rocznicę 25-lecia Solidarności.

ARCHITEKTURA OBRONNA

Po nadaniu praw miejskich w 1243 r. i ukształtowaniu się samorządu miejskiego, w drugiej połowie XIII w. podjęto budowę murów obronnych z czterema bramami wjazdowymi. W pierścieniu tych murów miasto pozostawało do XVIII w. Wówczas zaczęto stawiać obwarowania nowożytnie, wyburzając średniowieczne mury. Nowożytnie obwarowania zaczęto likwidować w XIX w., kończąc ich wyburzanie po 1873 r. Od zniszczeń uratowano jedynie Basztę Panieńską i dwie bramy barokowe – Berlińską (obecnie Portową) i Królewską.

1. **Baszta Panieńska (Siedmiu Płaszcy)** (patrz str. 22)
2. **Brama Królewska** (pl. Hołdu Pruskiego, patrz str. 27)
3. **Brama Portowa** (patrz str. 44)

PARKI I CMENTARZ

Szczecin słynie jako miasto zieleni. Blisko czwarta część powierzchni miasta to liczne parki, zieleńce, aleje i – jeden z największych na świecie – cmentarz o charakterze parkowym. Wiele okazów drzew i krzewów pochodzi z egzotycznych zakątków świata.

1.  

Park Kasprowicza

Park został założony w 1900 r. na malowniczym terenie Doliny Osówki ze środków rodziny Quistorpów. Od stu

lat jest ulubionym miejscem spacerów szczecinian. Dominującym elementem w tej części parku jest pomnik Czynu Polaków (patrz str. 61).

Park rozpoczyna się tuż za Jasnymi Błoniami, na tyłach gmachów Urzędu Miasta. Atrakcją parku są liczne egzotyczne drzewa i krzewy oraz malowniczo położone **jeziorko Rusalka** z ptactwem wodnym. Na jego wschodnim brzegu do ostatniej wojny stał ryglowy młyn przebudowany na restaurację. Zimą pokryta lodem tafla jeziora była ulubionym miejscem łyżwiarzy, a sąsiadujące z jeziorkiem zaśnieżone zbocza – saneczkarzy.

W głębi parku w połowie lat siedemdziesiątych zbudowano amfiteatr noszący nazwę **Teatru Letniego im. Heleny Majdaniec** na ok. 4. 500 miejsc (obecnie ok. 1/3 widowni jest zadaszona). Na przełomie wieków w bezpośrednim sąsiedztwie amfiteatru umieszczono rzeźbę plenerową „**Ogniste ptaki**” (1975) autorstwa **Władysława Hasiora**.

Na skraju parku znajduje się odtworzona przedwojenna Różanka (oddana ponownie do użytku w 2007 roku). Początki Różanki sięgają 1928 r., powstała przy okazji wystawy ogrodniczej. W jej powstaniu nie byłoby nic nadzwyczajnego, gdyby nie fakt, że na kilkudziesięciu rabatach posadzono osiem tysięcy krzewów róż (co było niespotykane w innych miastach europejskich). Pod koniec lat 70. z powodu braku środków finansowych na utrzymanie – ogród zaczął ulegać stopniowej degradacji.

Ogród położony jest na dwóch poziomach połączonych schodami – brak podjazdu. Dla osób niepełnosprawnych została przeznaczona boczna ścieżka, jednak jest ona bardzo stroma.

Obecnie w rosarium znajduje się ponad dziewięć tysięcy róż w 99 odmianach, występują tutaj również egzotyczne drzewa i krzewy, m.in. kasztanowiec gładki, korkowiec amurski, kilka odmian jabłoni i wiśni, graby amerykańskie, kolekcja klonów oraz świerk serbski, który w naturalnych warunkach występuje tylko w górach Bośni i Hercegowiny.

W ogrodzie odtworzono również na podstawie zdjęć i przedwojennych rycin fontannę „Ptasia studnia” autorstwa niemieckiego artysty Kurta Schwerdtfegera.

2.

Park Żeromskiego (*centru miasta, między placem Rodła a Wałami Chrobrego*)

Park założono w 1810 r. z inicjatywy Towarzystwa Upiększania Miasta w stylu francuskim, tzn. o swobodnym sposobie posadzeń. Do nasadzeń użyto wieloletnie rodzime gatunki drzew i krzewów, takich jak: dęby, lipy, buki, wiązy, graby, jesiony, klony, świerki, czarne bzy, cisy. W późniejszym okresie posadzono egzotyczne gatunki.

Do parku, od strony północnej, przylegał Cmentarz Luteński, a od strony wschodniej Cmentarz Reformowany.

W 1905 r. w środkowej części parku zbudowano kawiarnię parkową z oranżerią. Obecnie mieści się w niej ekskluzywny Park Hotel. W dolinie, nieopodal kawiarni, urządzono wówczas fontanny. W niszach fontann pływały egzotyczne złote rybki.

Po 1910 r. zakazano dalszego grzebania zmarłych na cmentarzach przylegających do parku. Do dziś zachował się drewniany budynek grabarza stojący przy dawnej kaplicy cmentarnej. Na miejscu kaplicy w 1990 r. przedstawiciele gminy francuskiej postawili potrójny krzyż stalowy o barwach narodowych Francji.

3.

Knieja Bukowa i Jezioro Szmaragdowe

Jest to duży kompleks lasów, głównie bukowych, o pow. 76 km kw. rosnących na Wzgórzach Bukowych przy południowych granicach Szczecina. Knieja Bukowa tworzy **Szczeciński Park Krajobrazowy**. Wydzielono tutaj 6 rezerwatów przyrody. Obok buków rosną tu także dęby, jesiony i sosny. Występuje kilkaset gatunków motyli, a także jelenie, sarny, dziki, lisy, kuny, zające i inne.

W 1889 r. powołano w Szczecinie Towarzystwo Kniei Bukowej, którego zadaniem była ochrona tego cennego kompleksu. Znajduje się tutaj wiele pomników przyrody w postaci głazów narzutowych i wiekowych drzew.

Dla uprawiających turystykę pieszą wytyczono wiele znakowanych szlaków prowadzących przez najbardziej atrakcyjne miejsca. Godne zwiedzenia są wioski zlokalizowane w Kniei Bukowej, jak: Binowo, Kołowo, Dobropole, **Glinna z Ogrodem Dendrologicznym** i inne. Dużą atrakcją rekreacyjną jest jezioro Binowo oraz pole golfowe „**Binowo Golf Club**”.

Ulubionym celem spacerowiczów jest **Jezioro Szmaragdowe**. Przez wiele lat w miejscu jeziora znajdowało się wyrobisko kredy eksploatowane od połowy XIX w. przez fabrykę cementu portlandzkiego G. Toepffera, A. Grawitza i &. W połowie lat dwudziestych wyrobisko zostało zalane wodą i powstało jezioro o powierzchni 4,5 ha i głębokości ok. 20 m. Jego szmaragdowa barwa pochodzi od zawartości węgla wapnia.

Nieopodal jeziora, w dawnej leśniczówce, urządzono zajazd „Szmaragd” serwujący posiłki, a także oferujący miejsca noclegowe. Za nim wzniesienie, na którym stała wieża widokowa zniszczona pod koniec II wojny światowej. W pobliżu znajduje się restauracja i klub nocny „Grota”.

Największym wzniesieniem w Kniei Bukowej jest Bukowiec (147 m n.p.m). Na obrzeżach Kniei Bukowej w dzielnicy Podjuchy, przy autostradzie biegnącej ku przejściu granicznemu, mieści się hotel „Panorama”, warto zatrzymać się na kawę lub degustację dań.

4.

Cmentarz Centralny (ul. Ku Słońcu)

Cmentarz Centralny założono na bazie niewielkiego cmentarza wojskowego z okresu wojny francusko-pruskiej w 1870-1871 r. Reliktem tamtych czasów jest żelazny krzyż z 1873 r.

Przy bramie głównej znajduje się toaleta dla osób niepełnosprawnych.

Osoby posiadające grupę inwalidzką oraz osoby powyżej 75 roku życia mogą zakupić karnet zniżkowy uprawniający do wjazdu samochodem na cmentarz (30 wjazdów do wykorzystania w ciągu 12 m-cy, w cenie 10 zł). Szczegóły można uzyskać w Zakładzie Usług Komunalnych przy ul. Ku Słońcu 125, tel. 91 485 68 66.

Autorem rozplanowania cmentarza i budowli był architekt miejski Wilhelm Meyer-Schwartau. Otwarcia cmentarza dokonano 6 grudnia 1900 r. W latach 1901-1903 zbudowano neoromańską bramę przejazdową z przyległymi symetrycznie po obu jej stronach arkadami i bocznymi przejściami. Główna kaplica zbudowana została w stylu neoromańskim w latach 1900-1905. W 1925 r. oddano do użytku krematorium.

W południowej części cmentarza stoi zagospodarowana ruina wiatraka holenderskiego z czerwonej cegły, pochodzącego z XIX w.

Na cmentarzu pochowano wielu zasłużonych mieszkańców Szczecina żyjących w pierwszej połowie XX w., m.in. wieloletniego burmistrza Hermana Hakena z małżonką oraz badacza dziejów Szczecina i Pomorza Hugo Lemcke. Od końca ostatniej wojny do chwili obecnej na cmentarzu pochowano ponad 100 tys. zmarłych.

Od początku istnienia cmentarza posadzono wiele drzew i krzewów. W latach 50. odnotowano ok. 360 gatunków, w tym 54 rzadko spotykane. W połowie lat 80. odnotowano tylko 140 gatunków. Rosną tutaj m.in.: świerk serbski, jodła koreańska, dęby szypułkowe w odmianie stożkowej, platany klonolistne, miłorząb dwudzielny.

Podczas zwiedzania cmentarza można obejrzeć m.in. pomniki: głazu z tablicą pamiątkową „W hołdzie bohaterom września 1939 r. – Rodacy Szczecin 1989 r.”; kamienia poświęconego Ofiarom Stalinizmu oraz Krzyża Katyńskiego.

IMPREZY CYKLICZNE

SZTUKI WIZUALNE

Międzynarodowy Festiwal Artystów Ulicy (lipiec)

Realizacja Międzynarodowego Festiwalu Artystów Ulicy opiera się na długofalowej, wielokierunkowej współpracy z artystami i ośrodkami sztuki z różnych krajów i obszarów kulturowych. W ramach festiwalu prezentowane są widowiska plenerowe, spektakle uliczne, koncerty, happeningi, akcje teatralne, performance, wystawy, warsztaty, projekcje filmów.

www.kana.art.pl

Performance Intermedia Festival (czerwiec)

Międzynarodowy festiwal sztuki eksperymentalnej. Istotną część festiwalu stanowią: program edukacyjny, promocja młodych twórców i dyskusje. Prace prezentowane w ramach festiwalu nie mają określonej tematyki. Preferowane są tematy poruszające kwestie społeczne, historyczne i tożsamościowe.

www.officina.art.pl

Przegląd Teatrów Małych Form „Kontrapunkt” (kwiecień)

To jeden z najstarszych festiwali teatralnych w Polsce. Integruje całe środowisko artystyczne Szczecina – od artystów teatrów przez pisarzy i poetów, plastyków po fotografów. Prezentacje teatralne oraz imprezy towarzyszące odbywają się niemal we wszystkich szczecińskich instytucjach kultury. Podczas przeglądu prezentowane są również niemieckie przedstawienia, a część imprezy odbywa się w Niemczech.

www.kontrapunkt.pl

Międzynarodowe Spotkania Młodego Teatru „Okno” (listopad)

Festiwal prezentujący i promujący różnorodne nurty poszukiwań twórczych obecne w teatrze alternatywnym.

Festiwal ukierunkowany jest na budowanie sytuacji spotkania i wymiany doświadczeń: oprócz prezentacji artystycznych realizowane są otwarte pokazy metod pracy, projekcje filmów, warsztaty, prezentacje ośrodków sztuki, wykłady, seminaria, a także koncerty i wystawy.

www.kana.art.pl

Międzynarodowy festiwal sztuki wizualnej „Inspiracje”
(marzec)

Jest jednym z największych Międzynarodowych Festiwali Sztuki Wizualnej organizowanych w Polsce. Festiwal stanowi miejsce spotkań młodych artystów z całej Europy. Jest przestrzenią, gdzie widzowie obserwują kierunki, w które sztuka wizualna zmierza oraz jest miejscem, gdzie autorzy szukają wzajemnej inspiracji.

www.inspiracje.art.pl

Festiwal Polskiego Malarstwa Współczesnego
(wrzesień/październik)

Organizowany przez Związek Polskich Artystów Plastyków (Oddział w Szczecinie). Jest jednym z największych festiwali malarstwa współczesnego w Polsce.

www.zpap.szczecin.pl

MUZYKA I TANIEC

Szczecin Music Fest (kwiecień – sierpień)

Jest pierwszym szczecińskim festiwalem prezentującym najważniejsze zjawiska współczesnej world music (muzyki świata) i jazzu. W cyklu koncertów wystąpili m.in.: Suzanne Vega, Manhattan Transfer, Cesaria Evora, Anna Maria Jopek Trio & Mino Cinelu, Jan Garbarek, James Carter, Lura, Anja Garbarek.

www.koncerty.com

Zmagania Jazzowe Festiwal Międzynarodowy
(finał – październik)

Festiwal organizowany przez Stowarzyszenie Orkiestra Jazzowa, główną atrakcją są odbywające się na przestrzeni

całego roku koncerty znakomitych muzyków jazzowych z całego świata, np.: Judy Bady, Michał Tokaj, Kenny Garrett, Billy Harper, NDR Big Band, Piotr Wojtasik.

www.jazz.szczecin.pl.

Międzynarodowy Festiwal Saksofonowy (kwiecień)

Celem imprezy jest popularyzacja saksofonu klasycznego, udostępnienie sceny festiwalowej młodym artystom, podnoszenie poziomu wykonawczego (konkursy, warsztaty, seminaria). Organizatorem jest Fundacja na Rzecz Instrumentów Dętych.

www.saa.szczecin.pl

Ogólnopolski Konkurs Baletowy „Złote Pointy” oraz Międzynarodowa Gala Gwiazd Baletu (kwiecień)

Konkurs organizowany przez Fundację Balet. O laury walczą uczniowie wszystkich liczących się szkół baletowych w kraju. Oprócz zwycięzców konkursu występują znane gwiazdy baletu, np. soliści Opery Narodowej w Berlinie oraz Królewskiego Baletu Duńskiego.

www.fundacjabalet.pl

Musica Genera Festival – Festiwal Międzynarodowy (maj/czerwiec)

Festiwal adresowany jest do odbiorcy poszukującego nowych form i zjawisk w muzyce. Zawierając w swym programie, oprócz muzyki, również elementy wizualne (spektakle multimedialne, instalacje czy projekcje filmów), ukazuje obraz dzisiejszej muzyki improwizowanej i eksperymentalnej w szerszym kontekście estetycznym.

www.musicagera.net

Szczeciński Festiwal Muzyki Dawnej (maj)

Poprzez połączenie koncertów z cyklem wykładów, warsztatów (śpiewu, gry na instrumentach), lekcji otwartych oraz prezentacji realizowany jest aspekt edukacyjny młodzieży w zakresie muzyki dawnej. W trakcie festiwalu występują soliści oraz zespoły z kraju i z zagranicy.

www.famd.pl

Bluesada (październik)

Festiwal Bluesada powstał w 1992 roku z inicjatywy zespołu After Blues i jest jedną z największych imprez bluesowych w kraju. Gośćmi byli m.in.: Obstawą Prezydenta, Harlem, Keith Thompson Band, Gang Olsena. Impreza odbywa się w Domu Kultury Słowianin.

www.slowianin.org

Szczeciński Festiwal Młodych Talentów „Gramy”
(final – lato)

To festiwal młodych twórców z całej Polski, organizowany przez Polskie Radio Szczecin we współpracy z Miastem. „Gramy” nawiązuje do najlepszych szczecińskich tradycji muzycznych, odwołując się szczególnie do wyjątkowego ducha Festiwalu Młodych Talentów z lat 60., gdzie rodziły się takie gwiazdy jak Czesław Niemen czy Karin Stanek.

www.radio.szczecin.pl

FILM**Europejski Festiwal Filmów Dokumentalnych „dokumentART”** (październik)

To festiwal filmów bazujących na rejestracji rzeczywistości. dokumentART to dziś renomowane coroczne wydarzenie w dziedzinie filmu europejskiego. Oryginalnie organizowany przez Miasto Neubrandenburg oraz Stowarzyszenie Latücht Film & Medien, dziś współtworzony jest przez szczecińskie Stowarzyszenie OFFicyna. Pokazy konkursowe odbywają się równolegle w Neubrandenburgu i Szczecinie.

www.officyna.art.pl

IMPREZY PLENEROWE**Dni Morza** (czerwiec)

Dni Morza to jedna z największych imprez plenerowych w Polsce. Co roku, na nabrzeżu usytuowanym w cen-

trum miasta, gromadzi tysiące szczecinian i turystów na koncertach gwiazd polskiej sceny muzycznej, imprezach sportowo-rekreacyjnych, prezentacjach artystycznych oraz zabawach i konkursach. Wydarzeniu towarzyszy zlot żaglowców i oldtimerów.

Piknik nad Odrą (maj)

To największa na Pomorzu Zachodnim impreza promująca turystykę, sporty wodne i polską kuchnię. Piknik odbywa się w samym sercu Szczecina – na Wałach Chrobrego. W ramach imprezy odbywają się: Targi Turystyczne MARKET TOUR (stoiska targowe regionów i firm turystycznych), Festiwal Wyrobów i Kuchni Regionalnych (prezentacje i degustacje potraw), Wiosenny Festyn Rodzinny oraz Szkolna Giełda Turystyczna „Przygoda” (prezentacja miejscowości, gmin lub wybranych krajów przez dzieci i młodzież).

www.pikniknadodra.pl

Dni Rzeki Odry (lipiec)

To coroczne święto Szczecina, któremu towarzyszy Finał Flisu Odrzańskiego – ekspedycji wodno-lądowej przemierzającej ponad 500-kilometrową trasę od Brzegu do Szczecina. Miasto wita śmiałków imprezą na Wałach Chrobrego, w czasie której odbywają się koncerty, parady jednostek pływających, rejsy zabytkowymi statkami oraz jarmark odrzański.

Dąbskie Wieczory Filmowe (lipiec)

To nie tylko okazja do odpoczynku na świeżym powietrzu w gronie przyjaciół, ale przede wszystkim możliwość obejrzenia ciekawych i niebanalnych produkcji. Prezentowany repertuar obejmuje filmy pełnometrażowe (wielokrotnie nagradzane na festiwalach w Polsce i w Europie), filmy krótkometrażowe oraz pokazy filmów tworzonych przez studentów wyższych uczelni filmowych.

Międzynarodowy Turniej Tenisowy „Pekao Open”
(wrzesień)

To jedno z najbardziej renomowanych przedsięwzięć tenisowych w Polsce, które od kilkunastu lat gromadzi w Szczecinie sportowców, aktorów, dziennikarzy i ludzi biznesu. W 2002 roku ATP i ITF uznały szczeciński challenger za najlepszy na świecie. Głównym sponsorem turnieju jest Bank Pekao S.A. i Miasto Szczecin.

Szczecin Open Golf *(październik)*

Turniej odbywa się w podszczecińskim Binowie – na jednym z najpiękniejszych pól golfowych w Europie. Niezwykła atmosfera od lat ściąga do miasta graczy z USA, Australii, Skandynawii i Kanady.

www.golfmedia.pl

HOTELE**Radisson BLU******

pl. Rodła 10

tel. 91 35 95 595

www.radisson.com.pl

Luksusowy hotel położony w centrum miasta, w pełni dostosowany dla osób niepełnosprawnych. Posiada specjalne udogodnienia w 8 pokojach, przystosowane łazienki i toalety, windy oraz dostępną bazę gastronomiczną.

Atrium****

al. Wojska Polskiego 75

tel. 91 42 43 532

www.hotel-atrium.pl

Hotel położony w centrum miasta. Elektryczny podjazd do hotelu (wcześniejsza rezerwacja). 1 pokój dostosowany dla osób niepełnosprawnych. Do restauracji prowadzą schody, możliwość dostarczenia posiłków do pokoju.

Novotel****

al. 3 Maja 31

tel. 91 48 01 400

www.orbis.pl

Hotel położony w centrum miasta, w pobliżu dworzec autobusowy, kolejowy oraz Zamek Księżąt Pomorskich. Podjazd dla wózków. 4 pokoje w pełni przystosowane dla osób niepełnosprawnych. Restauracja na parterze.

Park****

ul. Plantowa 1

tel. 91 43 40 050

www.parkhotel.szczecin.pl

Hotel w centrum miasta wkomponowany w park. Wjazd z poziomu chodnika. 1 pokój w pełni przystosowany. Restauracja na parterze.

Focus***

ul. Małopolska 23

tel. 91 43 30 500

www.hotelfocus.com.pl

Hotel położony w sąsiedztwie Wałów Chrobrego, zabytkowych budynków Akademii Morskiej oraz Teatru Współczesnego. Podjazd do budynku. 2 pokoje w pełni przystosowane dla osób niepełnosprawnych. Restauracja na parterze.

Julian***

Mierzyn
ul. Welecka 1
tel. 91 48 31 307
www.hotel-julian.com.pl

Podjazd do budynku. Sala konferencyjna oraz restauracja dostępna dla osób niepełnosprawnych. 1 pokój przystosowany.

Orbis-Neptun***

ul. Matejki 18
tel. 91 48 83 883
www.orbis.pl

Hotel położony w centrum miasta. 2 pokoje dla osób niepełnosprawnych. Podjazd do budynku. Restauracja znajduje się na parterze.

Panorama***

ul. Radosna 60
tel. 91 46 07 607
www.hotel-panorama.com.pl

Hotel znajduje się na wzniesieniu 90 m n.p.m. – w pobliżu Puszczy Bukowej i Jeziora Szmaragdowego. Brak schodów przy wejściu. 3 pokoje w pełni przystosowane dla osób niepełnosprawnych (studia), na parterze bar.

Hotel Campanile**

ul. Wyszyńskiego 30
tel. 91 48 17 700
www.campanile.com

Hotel w centrum miasta, w pobliżu dworzec kolejowy, autobusowy oraz Zamek Książąt Pomorskich. Wjazd z poziomu chodnika. 4 pokoje przystosowane dla osób niepełnosprawnych. Restauracja na parterze.

Hotel Ibis**

ul. Dworcowa 16
tel. 91 48 01 800
www.orbis.pl

Hotel w centrum miasta, w pobliżu dworzec kolejowy, autobusowy oraz Zamek Książąt Pomorskich. Wjazd z poziomu chodnika. 4 pokoje (studia) przystosowane dla osób niepełnosprawnych. Restauracja na parterze.

Hotel Etap*

ul. Cukrowa 2
tel. 91 48 22 466
www.orbis.pl

Brak schodów przy wejściu. 4 pokoje w pełni przystosowane dla osób niepełnosprawnych. Sala śniadań na parterze.

Hotel Jantar*

ul. Romera 10
tel. 91 43 94 231
www.hotele-tur.com.pl

Podjazd do hotelu. 2 pokoje w pełni przystosowane dla osób niepełnosprawnych. Restauracja na parterze.

Hotel Plonia*

ul. Uczniowska 3
tel. 91 46 21 221
www.hotele-tur.com.pl

Hotel położony w prawobrzeżnej dzielnicy Szczecina. 2 pokoje dla osób niepełnosprawnych. Restauracja na parterze.

HOTELE  **Hotel Rycerski*****

ul. Potulicka 2a

tel. 91 81 46 601

www.hotelrycerski.pl

Hotel w centrum miasta. Wjazd do hotelu dla osób na wózku z tyłu budynku. 1 pokój przystosowany dla osób niepełnosprawnych. Restauracja niedostępna (schody), możliwość dostarczenia posiłków do pokoju.

Hotel Victoria***

pl. Batorego 2

tel. 91 43 43 855

www.hotelvictoria.com.pl

Hotel w centrum miasta, w pobliżu dworzec kolejowy, autobusowy oraz Zamek Książąt Pomorskich. Do budynku prowadzą schody, brak podjazdu. 1 pokój dla osób niepełnosprawnych. Restauracja na parterze.

Hotel Zbyszko***

ul. Rydla 92

tel. 91 43 13 460

www.hotelzbyszko.com.pl

Hotel położony na prawobrzeżnej stronie miasta. Do wejścia prowadzą 3 stopnie, brak podjazdu. 1 pokój przystosowany dla osób niepełnosprawnych. Restauracja niedostępna (schody), brak możliwości dostarczenia posiłków do pokoju.

GASTRONOMIA

Wybrane obiekty dostępne dla osób z dysfunkcją ruchu.

Restauracja „Euro-Club”

ul. Jagiellońska 71

tel. 91 484 05 49

Podjazd do budynku, toaleta przystosowana dla osób niepełnosprawnych.

Restauracja „Sfinks”

al. Wojska Polskiego 25

tel. 91 433 80 46

Wejście do budynku bezpośrednio z poziomu chodnika. Toaleta przystosowana dla osób niepełnosprawnych.

Restauracje KFC

al. Piastów 16

tel. 91 484 59 40

Wejście do budynku z poziomu chodnika. Toalety przystosowane dla osób niepełnosprawnych.

al. Niepodległości 13

tel. 91 434 37 39

Podjazd dla wózków. Toalety przystosowane dla osób niepełnosprawnych.

ul. Ku Słońcu 67 (w centrum handlowym „Ster”)

tel. 91 486 91 59

ul. Mieszka I 35

tel. 91 482 26 60

Wejście z poziomu chodnika. Toalety przystosowane dla osób niepełnosprawnych.

al. Wyzwolenia 18 (w centrum handlowym „Galaxy”)

tel. 91 483 91 50

ul. Struga 18 (w centrum handlowym „Galeria Gryf”)

tel. 91 464 40 81

Restauracje McDonald's

al. Wyzwolenia 18 (w centrum handlowym „Galaxy”)
tel. 694 496 056

ul. Struga 36
tel. 91 464 28 34

Wejście do budynku z poziomu chodnika. Toaleta przystosowana dla osób niepełnosprawnych.

ul. Południowa 21
tel. 694 495 994

Wejście do budynku z poziomu chodnika. Toaleta przystosowana dla osób niepełnosprawnych.

al. Niepodległości 18/21
tel. 694 495 993

Wjazd bezpośrednio z poziomu chodnika. Do toalety prowadzą schodki.

Restauracje „PizzaHut”

ul. Wojska Polskiego 21
tel. 91 433 03 21

Podjazd do wejścia. Do toalet prowadzą schody.

al. Wyzwolenia 18/20 (w centrum handlowym „Galaxy”)
tel. 91 483 91 22

ul. Struga 26
tel. 91 462 80 88

Wejście do budynku bezpośrednio z poziomu chodnika. Toalety bez udogodnień.

Restauracja „Akropolis” (kuchnia grecka)

al. Wyzwolenia 44,
tel. 91 433 62 30

Wejście do budynku bezpośrednio z poziomu chodnika. Toaleta bez udogodnień.

Restauracja „Smaki Świata”

pl. Lotników 7
tel. 91 812 49 89

Wejście do budynku bezpośrednio z poziomu chodnika.
Toaleta bez udogodnień.

Restauracja „Colorado”

Wały Chrobrego 1
tel. 91 488 19 21

Wejście do budynku bezpośrednio z poziomu chodnika.
Toaleta niedostępna dla osób na wózkach.

Restauracja „Columbus”

Wały Chrobrego 1
tel. 91 489 34 01

Wejście do budynku bezpośrednio z poziomu chodnika
(mały próg do pokonania). Toaleta bez udogodnień.

Brama Jazz Cafe

pl. Hołdu Pruskiego 1 (w Bramie Królewskiej)
tel. 91 804 62 95

Wejście z poziomu chodnika. Toaleta przystosowana dla
osób niepełnosprawnych

Cafe 22

pl. Rodła 8
tel. 91 359 52 00

Kawiarnia znajduje się na 22 piętrze kompleksu PAZIM.
Toalety przystosowane dla osób niepełnosprawnych.

Cafe Praha

ul. Śląska 38
tel. 91 489 35 66

Wejście z poziomu chodnika. Toalety bez udogodnień

Dom Chleba Kawiarnia-Piekarnia

al. Niepodległości 2
tel. 91 488 06 65

Wejście z poziomu chodnika. Toalety bez udogodnień.

GASTRONOMIA  **Restauracja „Avanti” (kuchnia włoska)**

al. Papieża Jana Pawła II 43

tel. 91 434 64 10

Jeden schodek. Toalety bez udogodnień.

Restauracja „Chief” (rybna)

ul. Rayskiego 16

tel. 91 488 14 17

Jeden stopień. Toalety bez udogodnień

Restauracja „Zamkowa”

ul. Rycerska 3

tel. 91 434 04 48

Możliwość wejścia do lokalu bocznym wejściem od strony skrzydła północnego Zamku (tylko jeden stopień), wąskie toalety – kilka stopni w górę.

Restauracja „El Greco” (grecka)

ul. Waleriana Łukasińskiego 4

tel. 91 487 34 70

Jeden stopień przed wejściem. Toalety bez udogodnień.

KINA  **Helios**

ul. Bolesława Krzywoustego 9/10

tel. 91 485 12 36

Kino dostępne dla osób poruszających się na wózkach, miejsca dla osób na wózkach na samym dole sali kinowej, możliwość wniesienia osób na wózku na wyższe partie sali. Przystosowane toalety.

Multikino

al. Wyzwolenia 18-20

tel. 91 886 48 10

Kino dostępne dla osób poruszających się na wózkach, miejsca dla osób na wózkach na samym dole sali kinowej, możliwość wniesienia osób na wózku na wyższe partie sali. Przystosowane toalety.

Pionier

al. Wojska Polskiego 2

tel. 91 434 77 02

Kino dostępne dla osób poruszających się na wózkach. Brak przystosowanych toalet.

TEATRY

Teatr Lalek Pleciuga

plac Teatralny 1

(róg ul. Wąskiej i ul. Wielkopolskiej)

tel. 91 445 51 00

Wjazd do budynku bezpośrednio z poziomu chodnika. Toalety przystosowane dla osób niepełnosprawnych. Teatr wyposażony jest w system słuchawkowy.

TEATRY

Teatr Polski

ul. Swarożyca 5

tel. 91 433 00 90

Prz głównym wejściu jest podjazd. Na parterze dostępna jest tzw. Mała Scena oraz kawiarnia. Na główną scenę teatru prowadzą schody.

Opera na Zamku

ul. Korsarzy 34

tel. 91 488 83 33

Do wejścia głównego (od strony Odry) prowadzi wygodny podjazd. Wewnątrz budynku trzeba pokonać schody na II piętro. Obsługa wnosi osoby na wózkach na widownię.

Filharmonia im. M. Karłowicza

pl. Armii Krajowej 1

tel. 91 422 05 89

Osoby poruszające się na wózkach mogą korzystać z wejścia głównego do Urzędu Miejskiego (poza godz. urzędowania – dzwonić). Strażnik przeprowadza dostępną dla wózków drogą do sąsiedniego skrzydła budynku, w którym mieści się sala filharmonii.

PĘTLE INDUKTOFONICZNE



Urząd Miasta Szczecin

pl. Armii Krajowej 1

- Biuro Obsługi Interesantów
- Sala obrad Rady Miejskiej
- Biuro Zespołu ds. Obsługi Osób Niepełnosprawnych

Teatr Lalek „Pleciuga”

plac Teatralny 1

System słuchawkowy.

Kościół pw. św. Józefa

ul. Połabska (Pomorzany)

Dom Kultury Polskiego Związku Głuchych

„Kontakty”

al. Wojska Polskiego 91/93

- Sala klubowa
- Sala teatralna
- Sala wykładowa

Urząd Pocztowy

ul. Dworcowa 20

Wydzielone okienko.

Zakład Ubezpieczeń Społecznych

ul. Matejki 22

Wydzielone okienko na parterze.

Filharmonia

Plac Armii Krajowej 1

System słuchawkowy.



Obiekty ze swobodnym dostępem dla osób poruszających się na wózkach inwalidzkich



Obiekty dostępne dla osób poruszających się na wózkach inwalidzkich, z pomocą opiekuna



Obiekty niedostępne dla osób poruszających się na wózkach inwalidzkich



Obiekty ze swobodnym dostępem dla osób poruszających się na protezach lub o kulach



Obiekty dostępne dla osób poruszających się na protezach lub o kulach, z pomocą opiekuna



Obiekty niedostępne dla osób poruszających się na protezach lub o kulach



Obiekty wyposażone w tzw. pętle induktofoniczne, umożliwiające niedosłyszącym odbiór dźwięku za pomocą aparatu słuchowego



Obiekty przeznaczone do oglądania z zewnątrz

Urząd Miasta Szczecin
Biuro Obsługi Interesantów
Zespół ds. Obsługi Osób
Niepelnosprawnych

pl. Armii Krajowej, 70-456 Szczecin
pok. 61 (prawe skrzydło)
tel. 91 424 56 70, fax. 91 424 56 76
e-mail: bandrusz@um.szczecin.pl



Obejścia dla osób z dysfunkcją narządu ruchu zaznaczyliśmy na mapce **niebieską linią kropkowaną**, ponadto zamieściliśmy wybrane fragmenty planu miasta przy opisywanych miejscach.



MIĘJSKI SZLAK TURYSTYCZNY

Gościom naszego miasta proponujemy spacer Miejskim Szlakiem Turystycznym, pozwalającym zwiedzić Stare Miasto i jego najcenniejsze zabytki.

Szlak wyznacza namalowana na chodnikach **czarna przerywana linia**. Numerkami zaznaczyliśmy na mapce punkty charakterystyczne na trasie wycieczki – odpowiadają one numerom w kółkach umieszczonym w „Przewodniku”.