



LÄNSSTYRELSEN
VÄSTERNORRLAND



Bevarandeplan Natura 2000

Högbonden SE0710042



Namn:	Högbonden
Sitecode:	SE0710042
Områdestyp:	pSCI 1995-12 enligt Art- och habitatdirektivet
Area:	347 hektar
Skyddsform:	Naturreservat
Kommun:	Kramfors
Tillsynsmyndighet:	Länsstyrelsen i Västernorrlands län
Koordinat:	697656/163612
Karta:	18I 5H
Ägarförhållanden:	statligt
Fastställd/Uppdaterad:	2006-01-17

INNEHÅLLSFÖRTECKNING

1. ALLMÄNT OM NATURA 2000	3
1.1 Allmänt om bevarandeplanen.....	3
2. GRUNDER FÖR UTPEKANDE	3
2.1 Ingående naturtyper enligt art- och habitatdirektivet	3
3. BEVARANDESYFTEN OCH BEVARANDEMÅL.....	3
4. OMRÅDESBESKRIVNING.....	4
4.1 Allmän områdesbeskrivning	4
4.2 Intressanta arter i området, ej med i art- och habitatdirektivet.....	4
5. EKOLOGISKA FÖRUTSÄTTNINGAR	4
5.1 För området i dess helhet	4
5.2 För ingående naturtyper enligt art- och habitatdirektivet.....	4
6. HOTBILD MOT NATURA 2000-OMRÅDET	6
7. BEVARANDEÅTGÄRDER.....	7
7.1 Områdesskydd.....	7
7.2 Skötsel	7
8. BEVARANDESTATUS	7
9. UPPFÖLJNING AV BEVARANDEMÅL.....	7
10. REFERENSER	8
11. KARTOR	9

1. Allmänt om Natura 2000

Natura 2000 heter det nätverk av skyddsvärda områden som alla EU: s medlemsstater ska bidra till att skapa enligt EU: s två naturvårdsdirektiv, Art- och habitatdirektivet (Rådets direktiv 92/43/EEG av den 21 maj 1992 om bevarande av livsmiljöer samt vilda djur och växter) samt Fågeldirektivet (Rådets direktiv 79/409/EEG av den 2 april 1979 om bevarande av vilda fåglar). Syftet är att bidra till bevarandet av den biologiska mångfalden inom gemenskapen. Sverige har som medlem i EU åtagit sig att se till att naturtyperna och arterna har gynnsam bevarandestatus, dvs. att de finns kvar i långsiktigt hållbar omfattning genom att vidta bevarandeåtgärder i form av skydd och skötsel. Ett särskilt tillstånd krävs om man vill utföra åtgärder som kan påverka miljön i ett Natura 2000-område på ett betydande sätt. Som en hjälp vid arbetet med att bevara naturvärdena i Natura 2000-områden samt som ett stöd för verksamheter som bedrivs i anslutning till området ska det finnas bevarandeplaner för samtliga områden.

1.1 Allmänt om bevarandeplanen

Bevarandeplanen är det dokument som ska beskriva vad som är syftet med bevarandet av varje enskilt Natura 2000-område och som ska ange vilka bevarandeåtgärder som planeras. Bevarandeplanen behandlar områdets ingående naturtyper och arter som finns upptagna i EU: s två naturvårdsdirektiv, Art- och habitatdirektivet samt Fågeldirektivet. En viktig del i bevarandearbetet är formuleringen av syfte och mål för varje Natura 2000-område samt att planera och prioritera vilka åtgärder som behövs utifrån i dagsläget kända förhållanden och hot.

2. Grunder för utpekande

2.1 Ingående naturtyper enligt art- och habitatdirektivet

Området är utpekade att ingå i Natura 2000-nätverket enligt art & habitatdirektivet (*EU Rådets direktiv 92/43 den 21 maj 1992 om bevarande av livsmiljöer samt vilda djur och växter.*) mot bakgrund av att det inom området finns i direktivet ingående naturtyper (tabell 1). Främsta motivet för utpekande av området är förekomsten av den kustnära skogen. På kartan finns naturtyperna redovisade geografiskt för området.

Tabell 1. Ingående naturtyper enligt art- och habitatdirektivet

Kod	Naturtyp	Areal (ha)	Andel (%)
9030*	Naturliga primärskogar i landhöjningskust	1	0,3
1230	Vegetationsklädda havsklippor	24	7
1220	Perenn vegetation på steniga stränder	3	1

*) = Prioriterad naturtyp

3. Bevarandesyften och bevarandemål

Natura 2000-området Högbonden utgörs av några öar i kustbandet. Det främsta bevarandesyftet är att bevara och återställa den primära landhöjningsskogen i området. Ett övergripande syfte är att upprätthålla en gynnsam bevarandestatus för de naturtyper som legat till grund för utpekandet av området i Natura 2000-nätverket. I tabell 2 finns en sammanfattning av de bevarandemål som skall uppfyllas för att bevarandesyftet ska uppnås.

Tabell 2. Bevarandemål för ingående naturtyper

<i>Naturtyp</i>	<i>Bevarandemål</i>
Naturliga primärskogar i landhöjningskust	<ul style="list-style-type: none"> • Naturtypen bibehålls i minst 1 ha. • Skoglig kontinuitet och naturlig dynamik ska råda.
Vegetationsklädda havsklippor	<ul style="list-style-type: none"> • Naturtypen ska bibehållas i minst 24 ha. • Naturlig dynamik och hydrologisk regim ska råda. • Typiska arter ska ha ej minskande populationer.
Perenn vegetation på steniga stränder	<ul style="list-style-type: none"> • Naturtypen ska bibehållas i minst 3 ha. • Intakta zonerings med förekomst av olika vegetationstyper, ska råda. • Typiska arter ska ha ej minskande populationer. • Naturlig hydrologisk regim med god vattenkvalitet ska råda.

4. Områdesbeskrivning

4.1 Allmän områdesbeskrivning.

Ytterst i Nordingrå reser sig ön Högbonden och överst på klippan står fyren med den gamla fyrvaktarbostaden som idag fungerar som vandrarhem. Högbonden är en vacker plats med intressant geologi, skog, växt- och djurliv samt kulturhistoriska minnesmärken. Öarna Högbonden, Höglosmen och Furan omfattar totalt 347 ha varav 88 ha är land.

Naturen är bergig och karg med sparsam växtlighet, eftersom jordtäcket är tunt och i huvudsak bortspolat av havet under landhöjningen. Berggrunden består av anortosit som är mycket sprickbenägen, och det finns ursvarvade grottor på ön. Störst av dem är Bondstugan i strandlinjen rakt söder om fyren på Högbonden.

4.2 Intressanta arter i området, ej med i art- och habitatdirektivet

Ön karaktäriseras av kalspolade klippor och gles hållmarkstallskog. I små sprickor på de karga klipporna växer Höga Kustens speciella växt, strandtraven (*Cardaminopsis petraea*). Här växer också saltgräs (*Puccinellia capillaris*), krypven (*Agrostis stolonifera*), stubbtåg (*Juncus compressus*) och östersjötåg (*Juncus baltica*).

5. Ekologiska förutsättningar

5.1 För området i dess helhet

Området med sin varierade natur hyser idag värdefulla livsmiljöer för många arter och har förutsättning att vara det så länge inte området påverkas negativt av mänskliga aktiviteter/exploatering.

5.2 För ingående naturtyper enligt art- och habitatdirektivet

1220 Perenn vegetation på steniga stränder.

Steniga stränder med flerårig vegetation på de övre delarna av klapperstensstränder. Många olika vegetationstyper finns ovanför den omedelbara strandzonen. I de äldre delarna kan antingen gräs-, ljung- och risvegetation eller en vegetation dominerad av mossor och lavar utvecklas. Naturtypen är vanligen ohävdad.

Karaktärsarter: Strandkål, saltarv, strandråg, strandärt, kvickrot, röllika och strandkvanne.

Förutsättningar för gynnsam bevarandestatus:

- God vattenkvalitet.
- Varierad vegetation, beroende på hur exponerad stranden är för vind och vågor. Allt från nästan vegetationsfria stränder närmast havet till strandängsvegetation i de över delarna.
- Intakta zoneringsringar med förekomst av olika vegetationstyper.
- Ingen påtaglig minskning av populationerna hos de typiska arterna i habitatet. De typiska arterna är indikatorarter vars förekomst indikerar gynnsam bevarandestatus hos naturtypen genom att de reagerar relativt tidigt på någon av de hotfaktorer som är aktuella för naturtypen.

1230 Vegetationsklädda havsklippor Havsklippor med gräs- och örtvegetation. De har en varierande vegetationstäckning beroende bl.a på havets påverkan, geologi och geomorfologi. På de mest utsatta klipporna finns vegetationsfria klippavsatser och skrevor på de brantaste delarna närmast havet och gräsbevuxna klipphyllor, branter och sluttningar på de ställen där jord kunnat ackumuleras. Längre inåt landet där klipporna är mer skyddade kan ris, örter och vindpinade träd och buskar etablera sig.

Karaktärsarter: Trift, marris, strandglim, gulkämpar, daggsvingel, kustbaldersbrå och skörbjuggsört. Närmast vattenlinjen blågrönalgen *Calothrix scopulorum* och skorplavar.

Förutsättningar för gynnsam bevarandestatus:

- Läge i förhållande till havet, geologi, morfologi och naturgeografiskt läge inverkar på denna mångsidiga naturtyp.
- Zonerad och varierad vegetation. Från klippor närmast havet till mer skyddade lägen, där tjockare jordlager kunnat bildas.
- Rikt fågelliv.
- Ingen påtaglig minskning av populationerna hos de typiska arterna i habitatet. De typiska arterna är indikatorarter vars förekomst indikerar gynnsam bevarandestatus hos naturtypen genom att de reagerar relativt tidigt på någon av de hotfaktorer som är aktuella för naturtypen.

9030 Naturliga primärskogar i landhöjningskust Typen inrymmer hela den naturliga busk- och skogssuccession som uppkommit genom landhöjningen i relativt sen tid. Typen omfattar olika barr-, löv- och blandskogar samt busksnår och våtmarker på stränder som i sen tid blottats av landhöjningen. De olika successionsstegen kan ofta följas med början från strandängen, förbi strandsnår och dungar, till örtrika skogspartier och fattiga barrskogar. Den skogliga kontinuiteten skall vara representerad i ekosystem som sakta förflyttar sig ut mot havet i takt med landhöjningen.

Karaktärsarter: gråal, klibbal, glasbjörk, vårtbjörk, en, rönn, havtorn, rödven, kruståtel, hässlebrodd, blååtel, hönsbär, norfkråkbär, ängskovall och stenbär.

Förutsättningar för gynnsam bevarandestatus:

- Tolkningsen av vad som är gynnsam bevarandestatus bör inbegripa att naturtypen innefattar olika successionsstadier och står under ständig förändring. Naturtypens värden ska vara knutna till en obruten primärsuccession med hög grad av naturlighet för vedartade växter i skogens zoneringsring.
- En förutsättning är landhöjning i relativt sen tid

- Skoglig kontinuitet även om det kan vara första generationens skog. En viktig förutsättning är att det inom ekosystemet eller området finns en kontinuitet av träd där det har skapats en naturlig åldersdifferentiering och artsammansättning.
- Naturlig dynamik. Naturvärdena utvecklas i huvudsak genom naturlig dynamik, vilket omfattar störningar, som t.ex. stormfällningar, insektsangrepp, översvämningar, brand och isskruvning i strandkanten samt utveckling av olika successionsstadier.
- Förekomst av substrat blir på sikt viktigt för många organismer. Ex lövträd av t.ex. gråal, klibbal, glasbjörk och vårtbjörk är viktiga för insekter, och därmed för hackspettar.
- Död ved; grenar, torrträd, lågor m.m. i olika nedbrytningsstadier.
- Ingen påtaglig minskning av populationerna hos de typiska arterna. De typiska arterna är indikatorarter vars förekomst indikerargynnsam bevarandestatus hos naturtypen genom att de reagerar relativt tidigt på någon av de hotfaktorer som är aktuella.

6. Hotbild mot Natura 2000-området

Högbonden är förutom att vara skyddat inom nätverket Natura 2000 också skyddat som naturreservat, vilket innebär att de stora hoten är undanröjda. Verksamheter och faktorer som kan tänkas påverka Natura 2000-området negativt visas i tabell 3.

Vid beskrivandet av hotbilden för ett område kan endast nu kända problem belysas. Det är viktigt att ha i åtanke att nya hot troligen kommer att identifieras i framtiden. De hot som är av global karaktär t.ex. klimatförändringar och atmosfäriskt spridna miljöbelastningar kan inte lösas genom områdets skötsel. I övervakningsarbetet är det viktigt att i mån av resurser redovisa hur de globala problemen utvecklas på såväl objekts- som länsnivå. Tyngdpunkten för hotbilden av varje enskilt Natura 2000-objekt ligger främst på lokala hot från landskaps- till artnivå.

Tabell 3. Verksamheter och faktorer som utgör reella och potentiella hot mot områdets naturtyper

Naturtyp/art	Hot
Perenn vegetation på steniga stränder 1220	<ul style="list-style-type: none"> • Övergödning genom ökad pålagring med ruttande alger. • Kvävedefall, vilket påverkar artsammansättningen. • Oljeutsläpp. • Slitage och störningar orsakade av det rörliga friluftslivet. • Exploatering, t ex i form av bebyggelse och bryggor .
Vegetationsklädda havsklippor 1230	<ul style="list-style-type: none"> • Slitage och störningar orsakade av det rörliga friluftslivet. • Exploatering, t ex i form av bebyggelse och bryggor . • Oljeutsläpp och bensinspill från båttrafik. • Kvävedefall, vilket påverkar artsammansättningen. • Förekomst av mink.
Naturliga primärskogar i landhöjningskust 9030	<ul style="list-style-type: none"> • Exploatering av kusterna t ex bebyggelse, pirar och brygganläggningar samt även ”siktröjning” för vattenkontakt.

7. Bevarandeåtgärder

7.1 Områdesskydd

Högbonden är förutom att vara skyddat inom nätverket Natura 2000 också skyddat i form av naturreservat. Området har därför det rättsliga skydd som kan tänkas behövas. Verksamheter i nära anslutning till det skyddade området kan kräva tillstånd enligt Natura 2000-regelverket.

7.2 Skötsel

Naturen på öarna som inte tidigare är präglad av människor lämnas för fri utveckling där naturliga processer får råda.

Resterna efter fiskeläget på Höglosmen, inklusive den öppna ängsmarken och kapellgrunden ska vårdas. Marken runt fyrvaktarbostaden på Högbonden ska hållas vårdad. Byggnaderna på öarna ska underhållas så att de inte förfaller och skötas på ett sådant sätt att det kulturhistoriska värdet inte minskar. Löpande åtgärder som är nödvändiga för att underlätta för besökare vidtas. Sammanfattning av planerade skötselåtgärder visas i tabell 6.

Tabell 6. Sammanfattning av planerade skötselåtgärder

Skötselåtgärd	Tidpunkt	Prioritet
Fri naturlig utveckling	Tills vidare	1
Vård av byggnader och öppen mark i anslutning till dessa	Vid behov	1
Löpande åtgärder för att underlätta för besökare	Vid behov	1

8. Bevarandestatus

Bevarandestatusen för området i sin helhet är gynnsam då området inte är negativt påverkat av mänskliga aktiviteter/exploatering.

9. Uppföljning av bevarandemål

Det krav som ställs i direktivet är att utvärdering av gynnsam bevarandestatus för naturtyper skall ske på biogeografisk nivå (för Västernorrlands län den boreala regionen). Detta innebär att många naturtyper kommer att följas upp i ett urval (stickprov) av objekten. Objektvis uppföljning kommer att ske i skötselkrävande habitat samt av parametrar som är relaterade till något som går att åtgärda inom objekten.

Uppföljning av naturtyperna bör ske enligt följande:

Vegetationsklädda havsklippor, Perenn vegetation på steniga stränder

- Arealen av habitatet samt täckningsgraden av träd och buskskikt följs upp vart 24:e år genom flygbildstolkning.
- Typiska arter av kärlväxter följs upp i minst 10 objekt per biogeografisk region med minst 6-års intervall.
- Typiska fågelarter följs i SPA-områden och kuststräckor där regelbunden kustfågelinventering sker. Samtliga objekt följs med ett omdrev på 12 år. Samordning

med befintliga omdrev av kustfågelinventeringar som pågår i de flesta län och uppföljning av fågeldirektivets arter kommer att ske.

Naturliga primärskogar i landhöjningskust

Grunden för uppföljning av naturtypen utgörs av Riksinventeringen av skog (RIS) som i ett stickprov av objekten gör mätningar av ett flertal parametrar.

- En totalartering av habitatarealen görs vart 24:e år genom flygbildstolkning.
- Uppföljning av strukturerna död ved, andel beteskänsliga lövträd samt andra lövträd görs genom RIS.
- Typiska arter fåglar utgörs av arterna mindre hackspett och tretåig hackspett som följs genom punkt-linjetaxering. Metod för inventering följer i övrigt metod framtagna för annexartsuppföljningen för tretåig hackspett. Objektvis uppföljning av samtliga SPA-områden kompletterat med ett stickprov av övriga objekt kommer att behövas för att materialet skall bli statistiskt hållbart.

10. Referenser

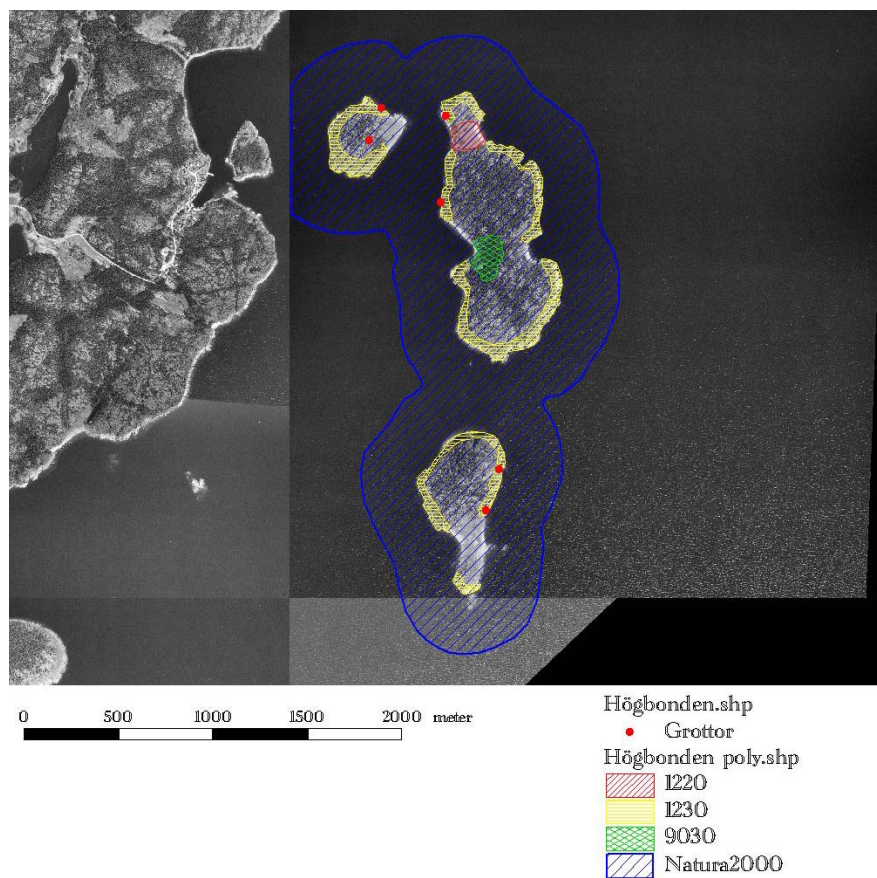
- Cato I, Kjellin B & Zetterlund S. Förekomst och utbredning av sandbankar, berg och hårdbottnar inom svenskt territorialvatten och svensk ekonomisk zon (EEZ). SGU-rapport 2003:1.
- Guvå L. 1971. Naturvårdsinventering i Västernorrlands län. Del 2 Ångermanland: Ådalen.
- Sjöberg R. 1985. Tunnelgrottor i Västernorrlands län, 1985:2.
- Naturvårdsverket 2003. Natura 2000, Art- och naturtypsvisa vägledningar.
- <http://www.naturvardsverket.se/natura2000/>

11. Kartor



© Lantmäteriet, 2004. Ur GSD-Översiktskartan ärende 106-2004/188-Y

Översiktskarta för Natura 2000-området **Högbonden**.



© Lantmäteriet, 2004. Ur GSD-Ortofotot ärende 106-2004/188-Y

Detaljarta för Natura 2000-området **Högbonden**.