



А.Н. КОБЛЕНЦ | **РАССКАЗЫ  
О КОМБИНАЦИЯХ**

А. Н. КОБЛЕНЦ,  
ЗАСЛУЖЕННЫЙ ТРЕНЕР СССР

# РАССКАЗЫ О КОМБИНАЦИЯХ



ИЗДАТЕЛЬСТВО «ФИЗКУЛЬТУРА И СПОРТ»  
МОСКВА 1970

## ПРЕДИСЛОВИЕ

Шахматные комбинации наполняют сердце каждого ценителя шахмат творческой радостью. Мы восхищаемся красотой комбинаций, в которых в молчаливой борьбе белых и черных фигур воплощаются самые фантастические замыслы.

Шахматист может только в том случае считать себя настоящим художником, если ему удалось раскрыть тайны глубоких комбинационных идей, стать творцом этого своеобразного мира. Но путь к овладению мастерством тернист. Только в результате неустанной и серьезной тренировки, в практической борьбе удастся шаг за шагом приблизиться к намеченной цели.

Знакомясь с этой работой, читатель сумеет незримо присутствовать на тренировках моих учеников в Рижском шахматном клубе, где я стараюсь ознакомить их с важнейшими комбинационными идеями. Особое значение я придаю самостоятельным тренировкам учеников в нашем практикуме. Эти тренировки должны ускорить процесс развития комбинационного зрения, научить самостоятельно мыслить, не теряясь в неожиданных ситуациях.

Журналисты как-то попросили писателя-фантаста и известного этюдиста Александра Казанцева ответить на вопрос: «За что мы любим шахматы?»

Александр Петрович ответил: — Я люблю шахматы за то, что в них возможно даже невозможное, чем они, кстати, напоминают жизнь. Если слабейшая сторона побеждает сильнейшую — это ведь парадоксально, но как часто в шахматах такое случается!

Чтобы не быть голословным, мастер привел этюд, за который на шахматной олимпиаде ФИДЕ ему была присуждена золотая медаль.



Задание гласит: белые начинают и выигрывают.

Рассмотрим внимательно решение этюда.

1. e6—e7 . . .

Белые используют свой единственный шанс — проходную пешку.

1. . . . Фc1—a3+  
 2. Лb8—b4! Фа3—a7+  
 3. Кpd5 : c4! Фа7 : e7  
 4. Кf4 : g6+! f7 : g6  
 5. Cd4—f6+! Фе7 : f6  
 6. Кrc4—d5+ Кph4—g5

7. h2—h4+ Кpg5—f5  
 8. g2—g4+ h5 : g4  
 9. Лb4—f4+! Ch6 : f4  
 10. e3—e4×



Сравните обе диаграммы, и вы поймете, в чем кроется очарование этого фантастического этюда.

Ради неожиданной идеи белые шли на большие материальные жертвы. Отдали ладью, слона, коня и две пешки! Казалось, подавляющий материальный перевес обеспечит черным победу, но «грубая» сила была вынуждена пасовать перед красотой идеи.

Мы были свидетелями событий, которые в шахматной теории называют комбинациями. (Слово комбинация происходит от латинского «комбинатио», что означает определенное сочетание свойств, явлений, обстоятельств, позволяющее рассматривать скомбинированную структуру как единое целое. П. Романовский.)

Можно без преувеличения сказать — комбинации возвышают шахматы в ранг искусства. Вот почему не случайно гениальный русский шахматист Александр Алехин заявил:

«Для меня шахматы не игра,

а искусство. Да, я считаю шахматы искусством и беру на себя все те обязанности, которое оно налагает на своих приверженцев».



Можно ли себе представить, что в этюде А. Селецкого черный король будет заматован в окружении собственной свиты?

1. Фg1—g5! . . .

Угрожая выиграть «грубым» ходом d7—d8. Теперь нельзя 1. . . С : d7 ввиду 2. Кf4!, и нет защиты от Ch5+.

1. . . . . Кpf7—e6+  
2. Кpf2—g1! Кpe6 : d7  
3. Кd3—c5+ Кpd7—c8

Красиво выигрывают белые после 3. . . Кpd6 4. Фg3+! Кpd5 5. Сс4+! Кр : с4 6. Фb3+ Кр : с5 7. Фа3+ и Ф : f8.

4. Се2—a6+ Крс8—b8  
5. Фg5—g3+ Крb8—a8  
6. Са6—b7+! Сс6 : b7  
7. Кс5—d7! Фf8—d8

Вот почему нужно было отступать королем именно на g1. Если белый король стоял бы на e1, то черные могли ответить 7. . . Фb4+.

8. Фg3—b8+!! Фd8 : b8  
9. Кd7—b6×

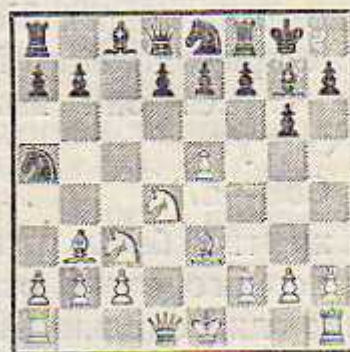
Черный король получил так называемый «спертый мат». Его



собственные фигуры заблокировали ему все поля отступления.

В рассмотренных этюдах заключительная идея белых — матование короля. Но существуют комбинации и другого типа. Их цель — приобретение материального перевеса или спасение в безнадёжной позиции.

Фишер — Решевский  
Первенство США, 1958 г.



Черные надеялись после трафаретного 10. f4 продолжать 10. . . К : b3 11. ab d6! и подорвать пешечный центр белых. Но последовал эффектный комбинационный удар.

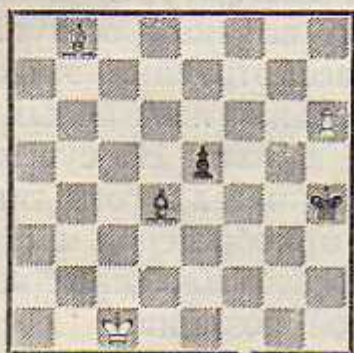
10. Сb3 : f7+! Кpg8 : f7

Если 10. . . Л : f7, то 11. Ке6, и ферзь гибнет.

11. Кd4—e6!

Черным плохо, так как теряется ферзь. Если 11. . . Кр : e6, то после 12. Фd5+ Кpf5 13. g4+ Кр : g4 14. Лg1+ король быстро матуется.

Обратите внимание на то, что незащищенность черного ферзя позволила белым провести комбинацию. Незащищенность, «висячее» положение неприятельских фигур — характерная предпосылка для осуществления подобных комбинаций.



В этюде П. Хойекера белая пешка далеко продвинулась, и до превращения в ферзя ей осталось всего два шага. Но сыграй белые прямолинейно 1. h7?, и после 1...e4 они выиграть уже не смогут.

1. Сb8—a7! ...

Этой жертвой белые пытаются отвлечь черного слона от контроля над диагональю a1—h8.

1. ... Cd4—c3

Принять жертву, конечно, нельзя, так как после 1... С: a7? 2. h7 пешку не задержат.

2. Крc1—c2 Сс3—a1

3. Са7—d4! ...

Парадоксальный ход, обеспечивающий белым победу.

3. ... Са1 : d4

Если 1...ed, то 2. Крд3! с последующим h6—h7—h8Ф.

4. Крc2—d3! Cd4—a1

5. Крд3—e4!

Черная пешка заблокирована, слон выключен из игры — белая пешка проходит в ферзи.



В этюде Г. Маттисона крайне опасны черные пешки. Задержать их белые не сумеют, но их спасает патовая идея.

1. Лb7—b3 f5—f4

2. Лb3—f3 g3—g2

3. Лf3 : f4 g2—g1Ф

4. Лf4—h4+ Кph8—g7

5. Лh4—g4+! Фg1 : g4

Пат!

Вместо 3...g1Ф черные могли играть 3...Ке5. Тогда последовало бы 4. Лf5! g1Ф 5. Лh5+ Крг7 6. Лg5+! Ф : g5, и черный король снова запатован.

Теперь нам остается сформулировать теоретическую сущность комбинации.

Комбинация — это форсированный вариант, связанный с жертвой и преследующий цель достижения объективной выгоды.

В каждой комбинации различают:

1. Мотив или обстановку, указывающую на возможность осуществления комбинации.

2. Идею — способ осуществления комбинации.

3. Цель — результаты, достигнутые комбинацией.

Так, в этюде П. Хойекера мотивом для поиска комбинации явилась далеко продвинутая пешка на h6. Способ осуществления комбинации — отвлечение (1. Са7) и блокировка пешки e5.

Помните ваши первые партии? Вы играли их как бы ощупью, стараясь прежде всего запомнить правила игры. Вы не видели элементарных тактических ударов, терпели материальный урон, получали «детский мат». Но самое удивительное — вы не бросили шахматы. Почему? Быть может, и потому, что вам нравилось командовать деревянной армией. Вас увлек азарт борьбы, и скоро вы поняли, что шахматы чрезвычайно увлекательны, полны неразгаданных тайн. А догадка, как писал известный советский режиссер Мейерхольд, — это уже активность, динамика, действие, поступок.

Осуществление на доске комбинации — это акт подлинного шахматного творчества. Ведь вы должны предвидеть события, заставить ваши фигуры работать с максимальной энергией, в гармоничном взаимодействии.

В старые времена господствовало мнение, что комбинационное зрение — «дар божий». Но современная шахматная педагогика установила, что в результате практики, неустанной тренировки резко улучшается ком-

бинационное зрение шахматиста.

В нашем первом практикуме я предложу вам решить несколько задач. Это не случайно. Мне самому, а потом и моим ученикам решение задач позволило в кратчайший срок развить шахматное зрение. В задачах «все готово» — вам остается только найти кратчайший путь к мату, зорко следя за тем, чтобы король противника не ускользнул из матовой сети, найти сильнейшие пути атаки и защиты.

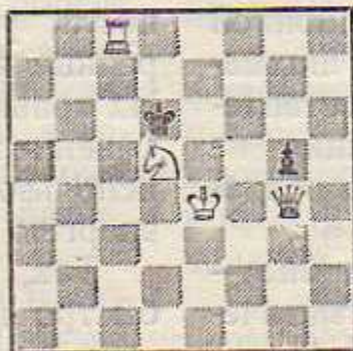
При решении старайтесь ходы анализировать в уме, не передвигая фигур. Приступая к решению, прошу учесть один практический совет: каждое задание старайтесь выполнять предельно собранно, серьезно. Самосовершенствование дает наибольший эффект, если вы сумеете в процессе тренировки психологически настроиться так, как будто ведете бой с противником. Перед каждым ходом надо проникнуться сознанием ответственности за предпринятую операцию. Уже с первых занятий остерегайтесь бездумного «шлепания» фигурами.

Итак, начнем первую тренировку. В задачах-двухходовках белые начинают и на любой ответ черных дают мат (на втором ходу).

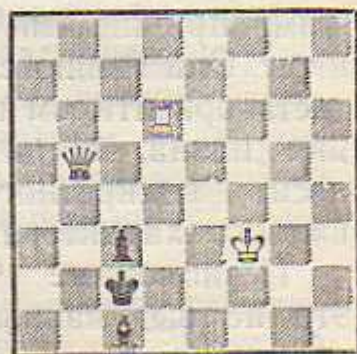
Э. Карпентер



С. Лойд



В. Шинкман



Х. Готшал



И. Эйквист



А теперь попробуйте решить несколько трехходовок. Это уже

сложнее, так как число вариантов в них возрастает.

В. Паули



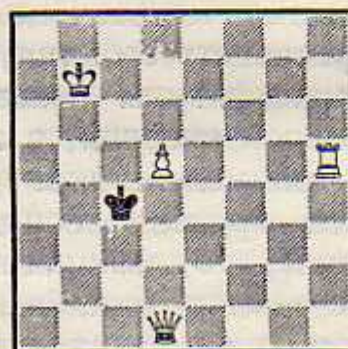
Ф. Линдгрем



Д. Дитрих



Ф. Линдгрем



## ИЗ ТВОРЧЕСКОЙ ЛАБОРАТОРИИ ПРАКТИКА

Вы, конечно, знакомы с общими принципами позиционной игры. Они являются для шахматиста ориентиром при составлении плана, когда позиция не носит конкретного, форсированного характера.

Позиционные принципы — это не выдуманные догматиче-

ские аксиомы. Это закономерности, установленные и проверенные многолетней практикой. Их правильное понимание и применение позволит нам полностью использовать потенциальную энергию наших фигур.

Так, в дебюте мы стремимся быстро мобилизовать силы, ус-



тановить контроль над центром, не уступить «ни пяди» доски. Если одна из сторон не считается с этими принципами, то противник получает возможность воспользоваться ошибочной стратегией соперника. Завоевав позиционный перевес (скажем, перевес в развитии), активная сторона создает благоприятные предпосылки для нанесения комбинационного удара.

Мачуский — Колиш

Париж, 1878



Оценка является своеобразным диагнозом состояния позиции на доске. Взвешивая ее плюсы и минусы, мы можем сделать определенные выводы. Оценивая позицию на диаграмме, нетрудно установить, что черные в погоне за пешками сильно отстали в развитии. Они даже не успели увести из центра своего короля. Но стоит белым промедлить, как после 14... 0—0 все неприятности черных останутся позади и они смогут приступить к реализации материального перевеса. Поэтому белым надо действовать энергично, хотя на их стороне очевидное превосходство в развитии фигур.

Первый чемпион мира Вильгельм Стейниц сформулировал

следующий принцип: если одна из сторон добилась активного расположения сил, имеет позиционный перевес, — она обязана атаковать. В противном случае позиционный перевес может исчезнуть.

В нашем примере ненадежное положение короля и угроза его бегства при помощи рокировки явились мотивом для поиска молниеносного комбинационного удара. И белые нашли правильное решение.

1. Фd4—d8+! Крe8 : d8
2. Cd2—g5++ ...

С уничтожающей силой этого двойного шаха (шах дают белые ладья и слон) вам еще придется неоднократно встретиться.

2. ... Крd8—e8
3. Лd1—d8×

Анализируя этот пример, мы можем сделать следующие выводы:

1. Для осуществления комбинации активная сторона должна иметь позиционный перевес.

2. Атакующая сторона должна иметь перевес на том участке доски, где наносится комбинационный удар.

3. Фигуры атакующего должны действовать активно и согласованно.

4. Если объектом атаки является король, то можно нести крупные материальные жертвы.

А теперь заглянем глубже в творческую лабораторию шахматиста. Посмотрим, как создаются комбинационные мотивы в практической партии — от начала до конца.

В наши дни общий уровень игры резко поднялся. Каждый

шахматист вооружен теоретическими знаниями, знаком с элементами стратегии и тактики. Он научился издалека чувствовать приближение опасности и в корне ее пресекать. Он умеет вовремя разгадать комбинационные замыслы соперника и их расстроить. Может показаться, что поскольку «все всем известно», мы находимся накануне «ничейной смерти» шахмат, о которой говорили еще в двадцатых годах нашего столетия. Но, к счастью, это не так. Партии современных шахматистов насыщены богатыми стратегическими идеями, острыми «штыковыми» схватками, в которых подчас все решает один темп. В таких встречах создаются так называемые позиции динамического равновесия. В них мы делаем противнику некоторые уступки, подставляем себя под удар, но всегда получаем взамен какие-то другие контршансы. Этот стиль характерен для многих советских шахматистов, он и является стилем будущего. Он требует от шахматиста смелости, сильной воли, высокой шахматной культуры и зоркого комбинационного зрения.

Для иллюстрации приведу партию, сыгранную в юношеском первенстве СССР 1963 г.

### Сицилианская защита

Воскрянян — Симович

1. e2—e4 c7—c5 2. Kgl—f3 d7—d6 3. d2—d4 c5 : d4 4. Kf3 : d4 Kg8—f6 5. Kbl—c3 a7—a6 6. Cg1—g5 e7—e6 7. Фd1—d2.

Шахматисты сейчас избирают такие дебютные системы,

которые чуть ли не форсированно приводят к обоюдоострому миттельшпилю. Это иллюстрирует и данная партия.

7. . . . h7—h6

Не следовало ослаблять пешечное расположение. Пешка, выдвинутая на h6, становится в дальнейшем благодарным объектом для атаки.

8. Cg5—e3 Cf8—e7 9. Cf1—e2 0—0 10. f2—f4 Kb8—c6 11. 0—0—0 Cc8—d7 12. g2—g4.



12. . . . Kc6 : d4  
13. Фd2 : d4 Cd7—c6  
14. h2—h4 . . .

Начало пешечного штурма, основная цель которого — вскрыть линии и диагонали для фигур. Теперь видна теневая сторона хода 7. . . h6. Угрожает быстрое вскрытие позиции посредством g4—g5. Но черные отнюдь не собираются пассивно выжидать событий — они наносят контрудар в центре. (Как известно, это самая действенная реакция на фланговую атаку.)

14. . . . d6—d5!  
15. g4—g5 Kf6 : e4  
16. Kc3 : e4

Оказывается, что немедленное осуществление стратегического плана — вскрытие линии «g» посредством 16. gh отражалось ходом 16. . . Cf6!

16. . . . d5 : e4  
 17. Фd4—с3 . . .

Ферзя надо сохранить для поддержания атаки.

17. . . . Сс6—d5  
 18. Се3—d4 Ла8—с8

Черные спешат использовать стратегический козырь сицилианской защиты — полуоткрытую линию «с».

19. Фс3—g3 h6—h5!

Поучительный прием. Жертвой пешки черным удается на первых порах избежать вскрытия линии. Это позволяет им выиграть время для подготовки контратаки на противоположном фланге.

20. Се2 : h5 Фd8—a5 21. a2—a3 Фа5—a4! 22. Лh1—h2 Лс8—с4 23. Cd4—f6! Лf8—с8.



Острые комбинационной атаки надо направить против слабого пункта в лагере противника. Казалось — черные торжествуют. Их атака по линии «с» сокрушительна, в то время как белым так и не удалось открыть линию «g».

Что делать белым? Если они защищаются шаблонно посредством 24. Ldd2, то последует 24. . . Сb4 и на уход ладьи 25. . . e3! Если 24.с3, то после 24. . . С : a3! 25. ba Ф : a3+ 26. Крд2 e3+!

27. Кре2 Л : с3 28. С : с3 Л : с3 у белых была бы ладья за три пешки, но ввиду угрозы 29. . . Фа5! и шаткой позиции короля черные должны выиграть.

Приведенный вариант отличается от рассмотренных комбинационных жертв тем, что в нем после жертвы не удается немедленно отыграть материал или закончить бой объявлением мата. Такие жертвы не поддаются точному расчету. У нас только есть уверенность, что за пожертвованный материал удастся сохранить грозную инициативу. Эти жертвы, конечно, связаны с риском. О них пойдет речь в главе «Об интуитивных жертвах».

Но вернемся к партии. Плохо также 24. С : e7 ввиду 24. . . Л : с2+ 25. Крb1 Фс4! 26. b3 Лс1+ 27. Л : с1 Ф : с1+ 28. Кра2 Лс2+ 29. Л : с2+ Ф : с2+ 30. Кра1 С : b3.

24. b2—b3! Се7 : a3+

Этот очевидный ход ведет к потере темпа, а по сути дела — к потере инициативы. А это в обоюдоострых положениях может оказаться роковым. Правильно было 24. . . Ф : a3+! 25. Сb2 Лс3! 26. Ф : с3 Л : с3 27. С : a3 С : a3+, и у черных за качество пешка и два сильных слона, что обеспечивало им полноправную игру.

25. Крс1—b1 Фа4—b4

Ферзь вынужден отступить, и белые успевают с решающим эффектом открыть линию «g».

26. g5—g6! f7 : g6

Жертву слона черные не могут принять: 26. . . gf 27. gf++. Опять уже знакомый нам двойной шах — король атакуется

одновременно и пешкой и ферзем. 27. . . Крf8 28. Фg8+ Кре7 29. Фе8+! Л : e8 30. feФ+ Крd6 31. Фd8+ Крс5 32. Фе7+ Крb6 33. Ф : b4 Л : b4 34. Кра2 Ла4 35. Л : d5!, и белые выигрывают.

27. Фg3 : g6 Лc4—c7

Соперники поменялись ролями.

28. Лh2—g2 Cd5 : b3

Отчаяние, но пункт g7 не защитим. Так, на 28. . . Фf8 выигрывало 29. Лdг1. Теперь следует финальная матовая комбинация с жертвой ферзя.



29. Фg6 : g7+! Лc7 : g7  
30. Лg2 : g7+ Кpg8—f8  
31. Лg7—f7+! Крf8—e8  
32. Лf7—h7+

Черные сдались.

Если вы внимательно рассмотрели эту партию, то могли сделать некоторые выводы:

1. Защиту надо вести экономными средствами. Чем меньше фигур потребуется для отражения опасности, тем больше сил остается в нашем распоряжении для контратаки.

2. Позиционные предпосылки для комбинационной борьбы создала активность ладей по открытым линиям и их гармоничное взаимодействие с остальными «родами войск».

В этой партии лишний раз подтвердилось изречение Эма-

нуила Ласкера: «Позиционная игра — подготовительная фаза для проведения комбинаций».

## Наш практикум

### II

У многих шахматистов, уже довольно сильных практиков, недостаточно развито шахматное воображение. Мы имеем в виду, что им трудно в уме представить себе ситуацию, которая должна возникнуть на доске после какого-то числа ходов.

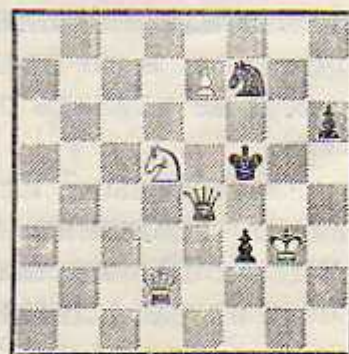
Развить воображение помогут упражнения, которые предлагаются вашему вниманию.

Следите за ходом событий в следующих этюдах, не передвигая фигур. Проверьте, как долго вам удастся удержать в своем воображении позицию. Если вы почувствуете, что теряете ясность в представлении позиции, начните сначала.

Если это упражнение на первых порах не выходит, дойдите до позиции, которую вам удалось мысленно зафиксировать, расставьте ее на доске и продолжайте решать не передвигая фигур.

Постепенно вы научитесь решать эти задачи «в одно касание».

### А. Троицкий



Белые выигрывают

1. e7—e8Ф Фe4 : e8
2. Фd2—f4+ Kpf5—g6
3. Фf4—g4+ Kf7—g5
4. Фg4—h5+!! Kpg6 : h5
5. Kd5—f4×

Следить за событиями в следующем примере уже сложнее.

М. Либуркин



Белые выигрывают

1. Ла8—а2 Ch2—g1
2. Ла2—g2 Kpe4—f3
3. Лg2 : g1 Kpf3—f2
4. Лg1—e1 e5—e4
5. Kg7—e6 e7—e3
6. Ке6—с5!! ...

Теперь просчитайте такой вариант: если 6. Kd4 или 6. Kf4, то 6. . . e2+! 7. К : e2 Kf1! и нет защиты от вечного шаха Ке3+ и Kf1+.

А теперь выключите из вашего воображения этот вариант и продолжайте следить за основной игрой.

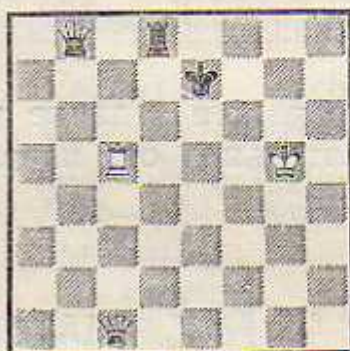
6. . . . e3—e2+
7. Kpd1—d2 Kg3—f1+
8. Kpd2—c1 Kpf2 : e1
9. Кс5—d3×

Шахматист должен не только рассчитывать в уме варианты, но при этом мысленно находить сильные ходы, ведущие к победе или к ничьей.

Мы дойдем до критического

момента вместе, а потом найдите сильнейшее продолжение (в уме!) самостоятельно.

А. Ринк



Белые выигрывают

1. Лс5—с7+ Лd8—d7

Рассчитайте четко разветвления:

1. . . Kpd6 2. Фс5+ и Ле7×
1. . . Kpe6 2. Фс6+ Kpe5 3. Ле7+ Kpd4 4. Ле4+ Kpd3 5. Фс4+ Kpd2 6. Ле2+ Kpd1 7. Фс2×

А теперь вернитесь к основному варианту (после 1. . . Лd7).

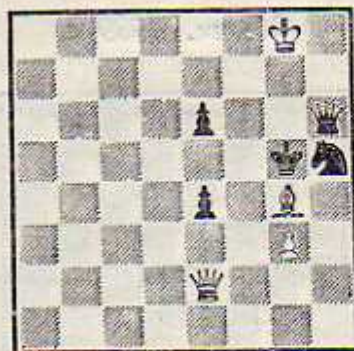
2. Фс1—с5+ ...

Плохо 2. Фе3+ Kpd8 3. Фс5 из-за 3. . . Лd5+! с ничьей.

2. . . . Kpe7—d8

Теперь найдите самостоятельно выигрывающий ход.

В. Брон



Белые выигрывают

1.  $\text{Фe2—e3+}$   $\text{Kpg5—g6}$
2.  $\text{Фe3 : e4+}$   $\text{Kpg6—g5}$
3.  $\text{Фe4—e3+}$   $\text{Kpg5—g6}$

А последнее задание решите самостоятельно от начала до конца.

Ф. Лазар



Белые выигрывают

## МАТОВЫЕ КОМБИНАЦИИ

Так называют комбинации, которые кончаются матом. Вполне понятно, что если комбинация правильна, то активная сторона может идти на большие материальные жертвы.

Начиная комбинацию, надо четко себе представить заключительную матовую позицию. Только в этом случае мы в состоянии играть целеустремленно и точно. С матовыми комбинациями часто переплетаются и другие комбинационные идеи, которые, однако, подчинены идее объявить мат.



Рассмотрим следующие, часто встречающиеся на практике комбинации.

Шпильман — Ландау

Матч, 1939 г.



В этой позиции ход белых. Гроссмейстеру Шпильману было совершенно ясно, что, если черные успеют посредством  $1. \dots \text{Kd7}$  подтянуть коня к королевскому флангу, борьба окажется затяжной.

Но в распоряжении белых нашелся молниеносный удар.

1.  $\text{Ke4—f6+}$   $\text{g7 : f6}$
2.  $\text{Фe2—g4+}$   $\text{Kpg8—h8}$
3.  $\text{Kpg1—g2}$

Черные сдались. Нет защиты от  $\text{Lh1x}$ .

Жертвой коня белые заставили противника ослабить пешечное прикрытие короля, что разрушило оборонительные сооружения черных. Так как комбинационная атака ферзя и ладьи против оголенного короля сокрушительна, то в этих матовых комбинациях подготовительный метод ясен — надо жертвой разрушить пешечное или фигурное прикрытие короля. Если это удастся, то тогда уже тяжелые фигуры стремительно завершают бой.

Скуя — Милейка

Рига, 1965 г.



1. Лf1 : f6+ Кpf7 : f6
2. Лd1—f1+ Кpf6—e7
3. Фg3—h4+! Кpe7—d7
4. Лf1—f7×

Сокрушительно взаимодействие ладьей, если им удастся ворваться на седьмую или восьмую (соответственно вторую или первую) горизонталь.



Султанбеев — Линбарский

Льеж, 1937 г.



Вы заметили, что в комбинациях, которые приводят к мату, король противника уже находится в опасности. Остается только найти направление, в котором будет нанесен удар по объектам, прикрывающим его позицию.

В данном положении слон на d7 выполняет важную защитительную функцию. На него и направлены мощные комбинационные удары белых. Их

план распадается на три части: сперва белые жертвой отвлекают ферзя от защиты слона, затем они жертвой ферзя уничтожают последнюю защитительную фигуру — слона и, наконец, ладьи наносят смертельный удар.

1. Се2—f3! Фс6 : f3
2. Фе5 : b8+! Ла8 : b8
3. Лd1 : d7+ Кpd8—c8
4. Лd7—c7+ Кpc8—d8
5. Лg7—d7×



Дриксна — Страутинь

Первенство Латвии по переписке,  
1968 г.



В этой позиции черные добиваются своей цели двумя комбинационными ударами.

1. ... Фf5—c2+!

Цель этого хода — отвлечь ладью от защиты пункта d1.

2. Лd2 : c2 Кd4—b3+!

Белые с темпом открывают линию «d». Такой прием называется «открытое нападение». В этом случае отходящая фигура нападает на какой-то объект (в нашем примере — на короля), открывая при этом дорогу для удара другой фигуре (ладье). Получается удар двумя фигурами одновременно, и защититься от него всегда не просто, а в этой позиции — невозможно.

3. Сс4 : b3 Лd7 : d1 ×



Схема матовой картины, показанная на диаграмме, помогла черным сконструировать матовую комбинацию в следующем примере.

Элерт — Бол  
Рига, 1901 г.



Особое внимание обратите на второй ход черных. Жертвой ферзя они завлекают короля на опасную вертикаль. Жертвы завлечения — частый прием в матовых комбинациях.

1. ... Кс5—g4!



Открывая дорогу ферзю.

2. f3 : g4 Фd6—h2+!!  
3. Кpg1 : h2 Ch4—f2 ×.

Учебный пример

А. Константинопольского



1. ... Ле3—e1+!

Так называемая идея блокировки. Как станет ясно из дальнейшего, черным важно блокировать поле e1 (то есть сделать

его недоступным для белого короля).

2. Лh1 : e1 Фс7 : c2+!  
3. Крb1 : c2 Ке6—d4+  
4. Крс2—b1 ...

Вот где сказываются последствия первого хода черных. Теперь не проходит 4. Крд1, так как белая ладья занимает поле e1 и черные объявляют мат посредством 4. ... К : b2 ×.

4. ... Ка4—c3+!

Вынуждая вскрытие линии «b», поскольку не годится 5. ...



Кра1 ввиду 5. ... Кс2 ×.

5. b2 : c3 Лg8—b8+  
6. Крb1—a1 Кd4—c2 ×.

Фурман — Клован

Командное первенство СССР,  
1964 г.



Ход черных. Над королевским флангом белых сгустились тучи. Три черные фигуры угрожают королю. К решающему броску готова и черная ладья. Но сначала черные ослабляют королевский фланг противника.

1. ... Kh4—f3!  
2. g2—g3 ...

Взять коня, разумеется, нельзя: 2. gf? Лh6 и т. д.

2. ... e6—h6

С темпом перебрасывая ладью для решающей атаки. Нельзя,



конечно, 3. gf из-за тематического мата 3. .Л : h2×.

3. h2—h3 Лh6 : h3+!

Завлекая слона под связку. (См. главу о связке.)

4. Cf1 : h3 Фf4—h6

Мат неминуем.



Поллок — Консультанты

Буффало, 1893 г.



Даже беглая оценка этого положения позволяет установить, что, хотя у черных материальный перевес, дела их плохи. Черные отстали в развитии, их король застрял в центре, слон на e6 занимает ненадежную позицию. Белым удалось вывести на огневой рубеж свои ладьи. Активно в центре расположены и белый ферзь, и конь.

Немудрено, что у белых все предпосылки для победоносной комбинации.

Противники Поллока имели слабое представление о принципах стратегии и тактики, и немудрено, что они были строго наказаны.

1. Фd4—d7+! . . .

Эта отвлекающая жертва открывает ладье линию «е», что позволяет белым двойным шахом загнать черного короля в матовую сеть. Кстати, характерное явление при комбинациях: мы жертвуем одну фигуру или пеш-

ку, чтобы резко увеличить огневые удары оставшихся активных сил.

1. . . . Се6 : d7

2. Ke4—d6++ . . .

Вот перед вами и механизм двойного шаха. Короля одновременно атакуют две фигуры. Он вынужден отступить.

2. . . . Kpe8—d8

3. Kd6—f7+ Kpd8—c8

4. Le1—e8+! . . .

Отвлекая слона от защиты критического пункта d8.

4. . . . Cd7 : e8

5. Ld1—d8×

Комбинация белых очень эффективна, но она имеет один изъян. Белые могли просто выиграть посредством 1. Kg3. В комбинациях мы получаем полное эстетическое удовлетворение, если к цели ведет только один единственный путь.

«Побочные решения» резко снижают художественную ценность комбинаций.

Ладья матует «соло», правда не без помощи черных пешек, загромождающих королю все ходы и выходы. Слабость восьмой горизонтали удается обычно использовать жертвой отвлечения.

Бернштейн — Капабланка

Москва, 1914 г.



Не проходит сейчас 1...  
Фb1+ 2. Фf1 Лd1?? из-за 3.  
Лс8+.

1. ... Фb6—b2!

Белые сдались. Все ясно без  
комментариев...

С помощью идеи перекрытия  
белые выиграли в следующем  
примере.

Рети — Боголюбов  
Нью-Йорк, 1924 г.



1. Ch5—f7+ Кpg8—h8  
2. Cf7—e8!!

Слон перекрыл восьмую го-  
ризонталь, и у черных нет за-  
щиты от 3. Фf8+.

Корчмар — Поляк  
1937 г.



Мне кажется, что у каждого  
шахматиста есть любимая комби-  
нация, которая его особенно  
волнует. Это не обязательно соб-  
ственная комбинация.

Мне, например, очень нравит-  
ся комбинация, которая была  
осуществлена в партии Корч-  
мар — Поляк. Пусть простит  
мне читатель, что я с этой ком-

бинацией не разлучаюсь во всех  
изданиях моих учебников, в том  
числе в этой книжке.

Комбинация начинается свое-  
го рода «бомбовыми» ударами,  
в которых первые три хода свя-  
заны каждый раз с новой комби-  
национной идеей.

Нетрудно заметить, что  
«ахиллесовой пятой» черных  
является последняя горизон-  
таль. Против защитников этой  
горизонтالي белые направля-  
ют острие атаки.

1. Кd5—b4 ...

Открытое нападение — на ла-  
дю a6 и коня d6.

1. ... a5 : b4

2. Фd4 : d6. ...

Уничтожение защиты. Бе-  
лый ферзь, конечно, неуязвим.

2. ... Фf5—d7

3. Фd6—d5.

Ход редкой красоты. Ферзь  
по-прежнему неуязвим. «Врага»,  
связывающего ладью f7, черные  
не могут уничтожить, так как  
они должны одновременно защи-  
щать восьмую горизонталь. Чер-  
ный ферзь оказывается перегру-  
женным различными обязанно-  
стями и не может выполнить их  
все.

3. ... Кpg8—f8

На 3. ... g6 белые выиграли  
бы посредством 4. Лg3!

4. Лg3 : g7 Фd7 : d5

5. Лg7—g8+ ...

Жертвой отвлечения белые  
заканчивают борьбу.



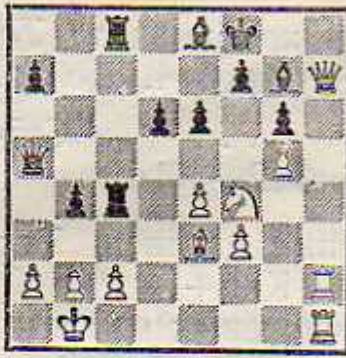
5. ... Кpf8 : g8

6. Ле1—e8+ Лf7—f8

7. Ле8 : f8x



Риго — Сапи  
Венгрия, 1967 г.



Сахаров — Черепков  
Алма-Ата, 1969 г.



Ауэс — Любитель  
Берлин, 1932 г.



Тарраш — Шлехтер  
Матч, 1911 г.



Чигорин — Зноско-Боровский  
Киев, 1903 г.



Зелевинский — Березин  
Москва, 1957 г.



Де Рой — Краббендам  
Бевеервейк, 1965 г.



Боголюбов — Монтичелли  
Сан-Ремо, 1930 г.



За исключением последнего примера в исходных позициях ход белых.

## КОМБИНАЦИИ ДЛЯ ДОСТИЖЕНИЯ МАТЕРИАЛЬНОГО ПЕРЕВЕСА

Большинство этих комбинаций построено на идее двойного удара, при котором фигура или пешка создают одновременно две угрозы. При этом часто одна из угроз направлена против позиции неприятельского короля.

Приводим характерные схемы двойного удара.

Не случайно мы начинаем изложение темы двойными ударами коней или как их называют — коневыми вилками. Своим особенным, только ему присущим прыжком конь противника может доставить начинающему шахматисту большие неприятности, и не случайно многие стремятся любой ценой разменять коней. Конечно, лучше постараться изучить коварный «нрав» коня.

Двойные удары коней — самые эффектные и неожиданные.

Анализ Г. Левенфиша



1. Фс2 : g6! ...

Мощный первый «аккорд» — начало комбинации, которая завершается коневой вилкой. Ход выполняет две функции: ослабляет пункт f7 и вскрывает линию «h».

1. ... h7 : g6  
2. Сс4 : f7+! ...



Завлекая ладью на пункт f7.

2. ... Лf8 : f7  
3. Лh3 : h8+! ...

Завлекая короля на поле h8 и тем самым отвлекая его от защиты ладьи.

3. ... Кpg8 : h8  
4. Кg5 : f7+ с последующим Кf7 : d6.

Вариант из партии

Рети — Тартаковер

Нью-Йорк, 1924 г.



В этом примере черные фигуры дважды завлекаются на критические поля.

1. Лd8—d6! Фе6 : d6

Первое завлечение.

2.  $\Phi f3 : g4+$   $Kpg6-h7$
3.  $\Phi g4 : g7+$   $Kph7 : g7+$

Второе завлечение.

4.  $Ke3-f5+$  с последующим  $Kf5 : d6$ .

Нельзя 1.  $K : g4?$ , из-за 1. . .  $\Phi b6+$  и  $\Phi : d8$ .

Боголюбов — Алехин  
Гаага, 1929 г.



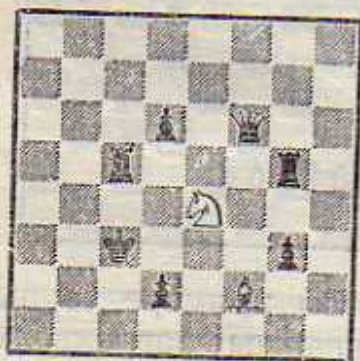
Здесь с помощью коневой вилки белым удастся упростить позицию и перевести игру в выигрышное окончание.

1.  $Lc1 : c7+$   $\Phi b6 : c7$
2.  $Kd3-c5+$   $Kpb7-b6$

Если 2. . .  $Kpb8$ , то 3.  $Ka6+$ .

3.  $\Phi d7 : c7+$   $Kpb6 : c7$
4.  $Kc5 : e6+$ .

Неуловимость коня иллюстрирует следующая комичная позиция.



Не требует особых объяснений роль ферзя при нанесении

двойных ударов — ведь эта фигура сочетает ходы ладьи и слона.



Алехин — Тартаковер  
Кечкемет, 1927 г.

Тематическому двойному удару предшествовала довольно сложная «артподготовка»:

1.  $Kf5-h6+$   $g7 : h6$
2.  $Cd3 : h7+$  . . .

Типичная для открытого нападения позиция.

2. . . .  $Kf6 : h7$
3.  $\Phi c4-g4+$   $Kpg8-h8$
4.  $Ld1 : d8$   $Le8 : d8$

Черные получили за ферзя много материала, но следующим двойным ударом на ладью и слона белые обеспечивают себе перевес.

5.  $\Phi g4-e4!$   $Kb8-c6$

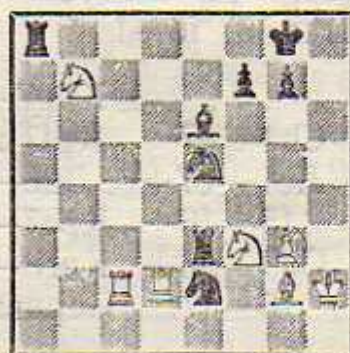
Далее последовало 6.  $\Phi : c6$   $Cf8$  7.  $Kf5$   $Cc4$  8.  $C : h6$   $Cd5$  9.  $\Phi c7$   $Lac8$  10.  $\Phi f4$   $Lc6$  11.  $C : f8$   $L : f8$  12.  $\Phi e5+$   $Kf6$  13.  $Kd6!$  Черные сдались.



Таль — Коларов  
Рейкьявик, 1957 г.



Рети — Алехин  
Баден-Баден, 1925 г.



Как видно из подсчета сил, рижанин «успел» кое-что пожертвовать, но у белых опасная инициатива.

1. Фd6—d5! Ла8—a7
2. Ке7—g6+ Кph8—g7

Двойной удар. Нельзя, конечно, 2. . .hg из-за открытого нападения 3. Лh3+ и Ф : a2.

3. Kg6 : f8 Кpg7 : f8
4. e4—e5! Кd7 : e5
5. Фd5—c5+ . . .

Теперь двойной удар нанес ферзь.

5. . . . Кpf8—g8
6. Фc5 : c8+ Кpf8—g7

7. f4 : e5, и через несколько ходов черные сдались.

Юдович — Чеховер  
Ленинград, 1934 г.



Незащищенная позиция ладьи на b8 позволила белым провести следующую комбинацию.

1. Cd5 : f7+! Фf6 : f7
2. Лd4—d8+ Кpg8—g7
3. Фb3—c3 Фf7—f6

Единственная возможность парировать угрозу 4 f4.

4. Фc3—c7+ с последующим Ф : b8.

Красивым двойным ударом завершил партию А. Алехин:

1. . . . Ле3 : f3
2. Лd2 : e2 Ке5—g4+
3. Кph2—h3 Кg4—e3+
4. Кph3—h2 Ке3 : c2
5. Сg2 : f3 Кc2—d4
6. Ле2—f2 Ке5 : f3+
7. Лf2 : f3 Се6—d5!!

Белые сдались.



Алехин — Боголюбов  
Матч, 1929 г.



1. Le1 : e7+! Ld7 : e7
2. Cf2—h4 ...

Ставит черных в критическое положение. Дело в том, что нельзя 2. ...Led7 из-за 3. С : d8 Л : d8 4. Лс7+, выигрывая двойным нападением слона. А если 2. ...Lde8, то следует пешечная вилка 3. f6+!

2. ... Kpg7—f7
3. Ch4 : e7 Kpf7 : e7
4. Лс1—с7+ Лd8—d7
5. f5—f6+ Кре7—e8
6. Cd3—g6+ Кре8—d8
7. f6—f7. Черные сда-

лись.

Кикович — Форинтош  
Венгрия, 1957 г.



1. Лс1 : с8+! Ла8 : с8
2. d6—d7! Kpd8 : d7
3. Cf3—g4+ Kpd7—с7
4. Cg4 : с8. Белые остались с лишним качеством.

Блау — Доннер  
1958 г.



1. Лd1 : d6! Фа6 : d6
2. f4 : e5!, и оказалось, что ферзь бессилена ликвидировать эту вилку, так как после 2. ...Ф : e5 3. Cf4 плененным окажется ферзь.

В заключение рассмотрим пример, в котором ловится самая сильная фигура — ферзь. Ясно, что основной метод выигрыша состоит в том, чтобы отрезать ферзю все поля отступления. Неожиданно быстро это удалось белым в следующей партии.

Либерман — Иоффе  
Классификационный турнир,  
1961 г.



1. Kd4—e6! Cg7—f8

Итак, белому коню удалось отрезать черному ферзю все поля отступления. Остается теперь нанести заключительный удар. Не проходило 1. ...С : e6 из-за 2. С : с6+ и Ф : a5.

2. b2—b4 Kc6 : b4

Отчаяние. Еще последовало 17. С : d7+ Kp : d7 18. К : f8+ Лh : f8 19. Ф : a5.



# Наш практикум

## IV

Морфи — Божье  
Париж, 1858 г.



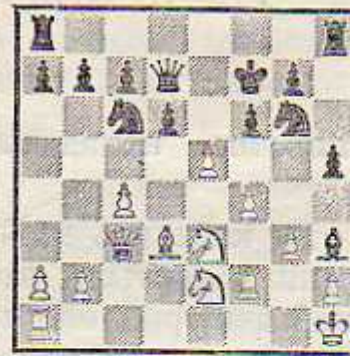
Волкевич — Лысков  
Москва, 1958 г.



Нимцович — Алехин  
Петербург, 1914 г.



Беккер — Юнг  
Бенсхайм, 1948 г.



Кофман — Саккети  
1949 г.



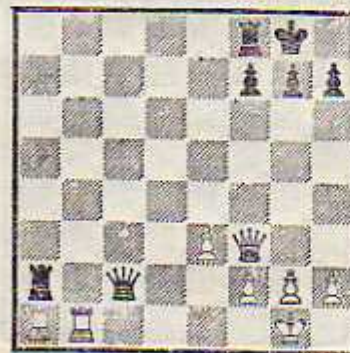
Тайманов — Лисицын  
Ленинград, 1948 г.



Ломая — Холмов  
1961 г.



Фюштер — Балог  
Будапешт, 1950 г.



Свидерский — Маршалл  
Нюрнберг, 1906 г.



Во всех заданиях, кроме последнего, ход белых.

А в позиции, изображенной на последней диаграмме, вам предлагается решить такой вопрос: могут ли черные выиграть пешку посредством

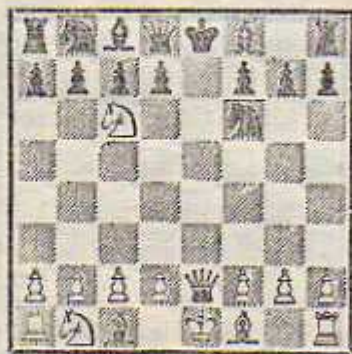
1. . . Ф : g2+? (2. Кр : g2 Ке3+ и К : d1).

## РАЗЛИЧНЫЕ ТАКТИЧЕСКИЕ ПРИЕМЫ

### Открытое нападение

Мы уже касались этой темы. Вы смогли убедиться, что если ход одной фигурой или пешкой открывает путь для удара другой фигуре, то защититься от этих ударов очень нелегко.

С открытым нападением начинающие сталкиваются, например, в русской партии. Если после 1. e4 e5 2. Кf3 Кf6 3. К : e5 черные поспешно играют 3. . . К : e4, то, продолжая 5. Фе2 Кf6 6. Кс6+, белые, уводя коня с линии «е», не только объявляют шах, но и нападают на ферзя.



Надеюсь, что с вами этого не случится.

Трифуневич — Аарон  
Бевервейк, 1962 г.



Белые нанесли удар сокрушительной силы...

1. Сd5—g8.

Черные сдались. Нет защиты от 2. Фh7× или 2. Л : d8. Обе угрозы черные не в силах отразить.

При открытом нападении единственная возможность спасения — промежуточный ход, связанный с шахом. Так, если в этой позиции на f2 не стояла бы пешка, то ход 1. Сg8 был бы плохим из-за 1. . . Л : d2+.

Злотник — Васиш  
Москва, 1962 г.



1. Kf3—g5! ...

Нападая на ладью и пункт h7. Ферзь неприкосновенен, так как ладья e3 не может обнажить пункт e8.

1. ... f6 : g5

Выбирая из двух зол наименьшее...

2. Le1 : e3 Le8 : e3

3. Фh3 : e3 Kd7—f6

4. Фе3—e8+!

Жертва отвлечения. Нельзя 4... К : e8 из-за 5. Лf8×. Черные сдались.

Типичен для иллюстрации нашей темы также следующий пример.

Васюков — Барца  
Москва, 1962 г.



1. Kd7—f6+! Kpg8—h8

Совсем плохо 1... gf ввиду 2. Лg4+ Kph8 3. Ch6 Ф : a1 4. Ф : f7, и черным не избежать мата. Но и после отступления

короля белые выигрывают — при помощи двойного нападения.

2. Cc1—h6! Фd1 : a1

3. Фc4 : f7 Лd8—g8

4. Ch6 : g7+!

Черные сдались. После 4... Л : g7 немедленно решает 5. Ле8+!

Тема комбинации — отвлечение

Эти комбинации встречаются на практике очень часто. Мы неоднократно видели их в этой книжке. В подобных комбинациях активная сторона посредством жертвы отвлекает силы противника от защиты важных пунктов.

Бывшев — Толуш  
Ленинград, 1954 г.



Белый ферзь выполняет важную функцию — защищает короля от мата. Комбинационным путем черные стремятся отвлечь ферзя от защиты пункта c3.

1. ... Фb8—a7!

Белые сдались. К их несчастью, ферзь может отступить, защищая пункт c3, только на поле b4, но тогда под ударом ладья на g1.

Более замаскирована идея отвлечения в следующем примере.

Геллер — Портиш  
Москва, 1967 г.



1. Сс1—g5!      Фе7—d7

Нельзя 1. . .hg из-за 2. Kg6, а Ф : g5 из-за 2. Ф : f7+ и Фg8×.

2. Ла1—d1      Cf8—d6  
3. Сg5 : h6!      g7 : h6

Вот теперь раскрывается замысел белых. Им было нужно, используя слабость пункта f7, заставить черных увести с поля f8 слона. На 3. . .К : b3 возможно 4. С : g7! Кр : g7 5. Кf5+, а после хода в партии белые начинают стремительную атаку на неприятельского короля.

4. Фh5—g6+      Кpg8—f8  
5. Фg6—f6

Так называемый «тихий» ход. Он связан с угрозами 6. Кf5 или 6. Kg6+. Черные еще ответили в отчаянии 5. . .Кpf8—g8, но после 6. Лe1—e3! немедленно сдались. Довольно часто жертва отвлечения как бы дополняется жертвой завлечения.

Стефенсон — Брайн  
Англия, 1962 г.



1. Лd1—d8+!      . . .

Сначала отвлекается ферзь.

1. . . . . Фе7 : d8  
2. Фе3 : e5      Фd8—d7  
3. Фе5—h8+!!      . . .

Черный король завлекается теперь в матовую сеть.

3. . . . . Кpg8 : h8  
4. Лf1—f8×.

Тема комбинации — завлечение

Эти комбинации характерны тем, что в них мы вынуждаем фигуру противника стать на невыгодную позицию. Типичным для жертвы завлечения был в последнем примере ход 3. Фh8+, в результате которого король оказался в матовой сети.

В разделе, где мы рассматривали двойные удары конем, при помощи жертвы фигура противника завлекается на такие поля, где она гибнет от коневой вилки.

В следующей позиции белые немедленно решили бой жертвой завлечения.

Мюффанг — Девос  
Париж



Позиция черных, конечно, очень трудна. Можно уже выиграть пешку посредством 1. С : f5. Но белые избрали более энергичный путь.

1. Лс1—с7! Фe7 : с7

Цель достигнута — ферзь завлечен.

2. Лd6 : d8! Черные сдались.

Ласкер — Эйве

Ноттингем, 1937 г.



Своим последним ходом — слон пошел на а5 — черные оставили под ударом коня на с4, контратакуя коня на е1. Но Ласкер неожиданно ответил:

1. b2—b4 Ca5 : b4  
2. Ke1—c2

Теперь и конь и завлеченный на b4 слон оказались под ударом. Черные сдались.

### Когда фигура перегружена

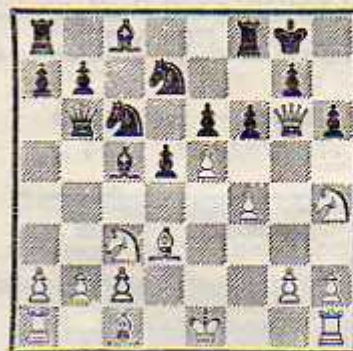
Возлагая на фигуру или пешку обязанность защищать определенный объект, нужно тщательно взвесить, насколько успешно сможет она выполнить эту обязанность. Если фигура или пешка вынуждена одновременно выполнять несколько заданий, это может привести к ее перегрузке.

(См. след. диагр.)

Белые фигуры недвусмысленно нацелены на короля противника. Правда, прямолинейная атака не ведет к цели: 1. Фh7+ Kp17 2. Сg6+ Кре7 3. Ф : g7+ Kpd8 4. Kf3 fe 5. fe Л : f3 6. gf

Петухова — Юркиви

Первенство Латвийской ССР по переписке, 1968/69 г.



Сf2+ с опасной контригрой у черных.

Но комбинационный удар заставляет черных немедленно капитулировать.

1. Кс3 : d5!

Оказывается, пешка на е6 перегружена. Она выполняла две функции: защищала пешку d5 и отнимала поле f5 у коня.

После хода в партии угрожает мат в два хода, а если 1. . . ed, то решает элементарное 2. Kf5.

Симагин — Николич

Кисловодск, 1968 г.



1. Ле5—e8+! . . .

Черные с удовольствием забрали бы эту ладью, но ладья перегружена — она должна защищать пункт e8 и ферзя на с3. Поэтому ответ черных вынужден.

1. . . . Kph8—g7  
2. Ле8 : с8.

А теперь оказывается перегруженным ферзь. Взять ладью на с8 и одновременно защищать ладью d4 он не может.

Толуш — Копылов  
Ленинград, 1954 г.



1. ... Сс8 : g4!

Эффектно и неожиданно. Как вы увидите, ферзь оказался перегруженным — ему надо было защищать пешку g4 и прикрывать диагональ b1—h7.

2. Сe1 : b4 ...

Лучший практический шанс, так как после 2. Ф : g4 черные выигрывают посредством 3. ... Фg6+! 4. Крa1 Кc2+ 5. Крb1 К : d4+ 6. Крa1 Кc2+ 7. Крb1 Кb4+ с неминуемым матом.

2. ... Сg4—f5

3. Фе4 : f5 Лf8 : f5

4. Сb4 : a3 Фb6—a6

Двойной удар.

Любопытно, как белые стремятся контрударами отразить двойные удары противника.

5. Ке2—g3 Лf5—f2

6. Кg3—e4 ...

Фигуру белые могли попытаться спасти посредством 6. Сb2, но тогда последовало бы 6. ...Фg6+ 7. Крa1 Фc2 8. Лb1 С : d4!

6. ... Лf2—f4!

Материальный урон неизбежен. Белые сдались.

### Уничтожение защиты

В таких комбинациях с помощью жертвы уничтожаются неприятельские фигуры, выполняющие важные функции защиты.

Таль — Найдорф  
Лейпциг, 1960 г.



Белым удалось полностью мобилизовать фигуры, а на королевском фланге они собрали внушительные силы. Однако усилить атаку трудно — уж очень мощную позицию на e4 занял черный конь. Против него белые и направили свой первый удар.

1. Лe1 : e4! d5 : e4

2. Ch4—f6!

А это уже начало решительного штурма. Дальнейшее легко понятно.

2. ... Фc7—b6

3. Cf6 : g7 Лf8—e8

4. Сg7—e5 Фb6—g6

5. Кf5—h6+ Крg8—f8

6. f4—f5!

Черные сдались. Если 6. ... Фg5, то 7. К : f7!

Биндрих — Гольц  
Первенство ГДР, 1969 г.



1. ... Лb6 : b2!

Оказывается, пешка b2 была тем стержнем, на котором держалась позиция белых. После ее гибели все оборонительное сооружение белых сразу разваливается.

2. Лb1 : b2      Лb8 : b2  
3. Фc2 : b2      Се5 : c3  
4. Фb2—b7      Сс3 : a1

Белые сдались. Если 5. Ф : d7, то 5...Фb2+ 6. Крh3 Фc1!

В следующем красивом примере удары белых, нанесенные по защитительному валу на королевском фланге, являются вступлением к разгромной атаке.

Холмов — Банник  
1962 г.



1. Сg4—e6!      Кpg8—g7  
2. Се3—h6+!      Кpg7 : h6  
3. Кd4—f5+!!      ...

Заставляя черных ослабить королевский фланг.

3. ...      g6 : f5  
4. Фc2—d2+      Cf6—g5  
5. Лc3—h3+      Крh6—g6  
6. Се6 : f5+. Черные сдались.

### Освобождение поля

Рассматривая этюд А. Селецкого, мы убедились, что подчас собственные фигуры могут оказать «медвежью услугу», загромаждая поле, необходимое для отступления другой фигуры. Бывает, неуклюжее расположение фигур мешает и отступлению, и выгодной тактической операции. В таких случаях нужно посмотреть, нельзя ли при помощи жертвы освободить это поле.

Хемзон — Хайсенбуттер  
ФРГ, 1958 г.



Ход белых. Кажется, что их атака по линии «g» зашла в тупик, в то время как угрозы черных на ферзевом фланге приняли реальные очертания. Что же делать белым? Внимательное изучение позиции показывает, что реальной слабостью в лагере черных является пункт g7, проникнуть куда белому ферзю мешают белые же ладьи.

Когда мы это поймем, ларчик откроется просто...

1. Лg5—c5!

Белые освобождают путь ферзю и одновременно перекрывают линию «с». Черные сдались. Нет защиты от двух угроз 2. Л : h7+, Фg7× и 2. Л : с4.

Гургенидзе — Сергиевский  
1962 г.



Ход черных. Слабость королевского фланга, грозная позиция слона на b7, открытая линия «h» — все это явные признаки того, что позиция белых критическая. Чтобы провести матовую комбинацию, черные должны освободить поле g5 для ферзя. Поэтому они и сыграли

1. ... Сg5—d2

Белые вынуждены взять слона, тем самым сняв защиту с пешки e4.

2. Фe1 : d2 Кf6 : e4  
3. Фd2—e3 Фе7—g5+!

Вот когда понадобилось поле g5.

4. Фе3 : g5 Ке4 : g5+

После 5. Кpg3 Лh3+ 6. Кpg4 Cf3+ 7. Кр : g5 белый король пал жертвой сокрушительной атаки.

Иногда бывает необходимо открыть для своих фигур не одно поле, а целый комплекс полей, например для активизации слонов или вертикали для действий тяжелых фигур.

Панов — Макогонов



На этом примере вы лишней раз можете убедиться, что основная цель жертв в шахматах — увеличение огневой мощи оставшихся на доске фигур.

Жертвой качества белые усилили давление по диагонали a1—e5.

1. Ле1 : e5! d6 : e5  
2. f6—f7+ ...

А этим ходом ферзю и слону белых создаются возможности «дышать» полной грудью. Неудачной расстановкой сил мы подчас не даем фигурам развернуться, и они задыхаются в собственном лагере. Разве «спертый» мат не является наглядным и предостерегающим примером этому?

Внимательно присмотритесь к лучшим партиям Спасского, Таля, Кереса, Штейна — их фигуры свободно «дышат» на открытых диагоналях и линиях, готовы в любой момент ворваться в лагерь соперника, ищут бреши для вторжения.

2. ... Лd7 : f7  
3. Фd4 : e5 Кpg8—f8  
4. Фе5—g7+ Кpf8—e7  
5. Сс3—b4+. Черные сдались.

В матовых комбинациях мы уже видели, как вскрываются



линии, но для полноты освещения темы приведем еще один поучительный пример.

Старченко — Гольдберг  
Москва, 1956 г.



Для белых тяжелых фигур уже открыта линия «h», но постепенное усиление давления посредством сдвоения ладьей было бы слишком медлительным. Белые нашли замечательную идею выигрыша.

1. g2—g4 ...

Угроза 2. f4—f5 заставляет черных принять этот дар.

2. ... Ce6 : g4  
3. Лd1—g1 Cg4—f5  
4. Лh1 : h7!! ...

Вот только после этой жертвы ладьи выявляется значение открытой линии «g». Так как нельзя 4. ... Кр : h7 из-за 5. Лh1+ и Лh8×, от защиты слона отвлекается ферзь, а после уничтожения слона рушатся все оборонительные сооружения черных.

4. ... Фf7 : h7  
5. Cd3 : f5 Лc8—c7

Любопытно, что после 5. ... Лc6 6. Ce4! любое отступление ладьи связано с материальными потерями.

6. Cf5 : g6 Фh7—h4

7. Cg6—e4+ Кpg8—f8  
8. Лg1—h1. Черные сдались. На отступление ферзя последует Лh8+ и Л : a8.

## Перекрытие

В комбинациях этого типа нарушается связь между фигурами противника, выполняющими важные функции защиты.

Элисказес — Хельль  
Австрия, 1931 г.



1. Лc5—d5!!

Одним ударом белые разрушили коммуникации черных фигур. Если 1. ... С : d5 или 1. ... ed, то перекрыта связь между черными ферзем и ладьей, и ладья теряется. Нельзя 1. ... Ф : d5 из-за 2. Фf6×, а 1. ... Л : d5 не годится ввиду 2. Фf8×.

Менее эффектно, но типично перекрытие в следующем примере.

Яновский — Шаллоп  
Нюрнберг, 1896 г.



1. Сс4—d5! e6 : d5

Большая диагональ перекрыта, и ферзь не защищает более пешку с6.

2. Фа4 : с6+ Кре8—d8

После 3. Ф : a8+ Крd7 4. Фb7+ Кре6 5. Фс6+ Сd6 6. Сf4 черные сдались.

### Блокировка

В этих комбинациях блокируются, то есть занимаются фигурами, жизненно важные для противника пункты. Своей фигурой или пешкой мы создаем своеобразное препятствие, которое затрудняет сопернику передвижение боевых сил.

Нимцович — Хофер  
Нюрнберг, 1904 г.



Позиция черных критическая, так как у белых большой перевес в силах на королевском фланге. Но надо действовать быстро — угрожает Ф : f2, что сможет сильно затруднить ведение атаки. Нимцович избрал эффективное продолжение.

1. Са4—e8!! ...

На первый взгляд непонятный ход.

1. ... Ла8 : e8

Если 1...gf, то 2. Кg4!

2. Фh5—h6!! g7 : h6

3. Ке5—g4.

После этого тихого хода черные сдались. Неминуем мат на h6, так как ладья e8 преграждает дорогу ладье на f8, а пешка h6 блокирует пешку h7.

Фишер — Бенко  
Нью-Йорк, 1963 г.



Черные надеялись после прозаического ухода коня на e2 посредством 1...f5 ликвидировать давление противника на королевском фланге. Однако белые сыграли сильнее.

1. Лf1—f6!! ...

После этого блокадного хода черные бессильны предотвратить e4—e5. Ошибочно было бы и трафаретное 1. e5 из-за 1...f5!

1. ... Кph8—g8

2. e4—e5 h7—h6

3. Кс3—e2. Черные сдались.

В следующем этюде белые многократными блокировками остроумно загромаждают черным фигурам путь к овладению диагоналями.

Этюд А. Гербстмана



Белые угрожают провести в ферзи свою проходную пешку «d». Черные надеются посредством b5—b4 или маневром Cd1+h5—e8 помешать этому. Но заблокировав эти важные диагонали, белые выигрывают.

1. g5—g6 h7 : g6

Итак, блок стоит на одном пути к полю на e8.

2. Ce7—b4! Ca4—d1+

После 2. . . ab была бы наглухо закрыта и вторая диагональ. Ход в тексте продиктован надеждой найти брешь в позиции белых.

3. Kpe2—e1 Cd1—g4

Черные надеются спастись посредством f5—f4. Но белые неумолимы.

4. Cb4—d2+ Kpc1—c2

5. Cd2—f4!

Надежно заблокировав пешку «f», белые выигрывают, так как после 5. . . ef 6. d6 пешка проходит в ферзи.

### Связка

Когда фигура или пешка связана, ее действие парализуется. Она не может уйти, так как ее уход подставит под удар прикрываемую ею фигуру. Если эта прикрываемая фигура — король, мы говорим о полной связке. Если связанная фигура прикрывает ферзя или ладью, мы говорим о «полусвязке». Это различие необходимо учесть, так как в первом случае связанная фигура полностью парализована, пока «жива» связывающая ее фигура. Во втором случае можно

надеяться нанести удар связанной фигурой хотя бы ценой прикрытого ею объекта.

Таль — Билек

Мишкольц, 1963 г.



1. Лf1 : f6 Лf8 : f6

2. Фg3 : e5 . . .

Первый этап комбинации завершен. Ладья полностью связана. Теперь нависла угроза Лf1. Как избавиться от неприятной связки?

2. . . . a4 : b3

3. a2 : b3 b7—b6

Черные решили посредством 4. . . Ла5—с5—d5 избавиться от назойливого ферзя. Второй способ ликвидировать связку заключен в ходе 3. . . Kpf7, но в этом случае белые выиграли бы посредством 4. К : f6 Ф : f6 5. Фс7+ и Ф : с8.

4. b3—b4.

Белые начеку. Этим ходом они ликвидируют попытку освободиться, и ввиду угрозы 5. Лf1 черные сдались.

В следующем примере белые жертвой качества завлекли ладью соперника под связку, что привело к крушению всей позиции черных.

Гипслис — Савон  
Баку, 1961 г.



1. Лe1 : e6      Ле8 : e6
2. Кc3 : d5      h7—h6

Оказывается, конь f6 перегружен — взять на d5 и одновременно защищать пункт h7 ему не под силу. Черные вынуждены прикрыть пункт h7, и теперь связывающее действие слона a2 становится убийственным.

3. Kd5 : f6+    Kph8—h8

Нельзя и 3... Л : f6 из-за 4. К : e6 Л : e6 5. Ф : f5

4. Фh3 : f5      Ле6—e1+
5. Лd1 : e1      Фc8 : f5
6. Kg5—f7+!

Черные сдались. Если 6... Л : f7, то белые матуют посредством 7. Ле8+.

Типичен также следующий пример.

Барца — Билек  
Будапешт, 1961 г.



1. . . .      Ле8 : e3!
2. Фd2 : e3    Кd4 : c2!

Этой второй жертвой черные вынуждают белых вскрыть диагональ a7—g1, где должен погибнуть завлеченный на e3 белый ферзь.

3. Лf2 : c2      Сg7—d4

Теряется ферзь. Белые сдались через несколько ходов.

Даль — Шульц  
Берлин, 1956 г.



Белые выиграли следующим способом:

1. e5—e6!      Сg4 : e6
2. Се3—d4      f7—f6
3. Фg3—g4!

Черные сдались. На 3... Кpf7 решает 4. Лfe1. Здесь сразу две связки — слон e6 связан сразу по двум диагоналям.

В заключение приведем два примера, в которых черным удается благодаря контругрозам игнорировать «полусвязку».

Марич — Глигорич  
Белград, 1962 г.



1. . . . — Лс3—b3!!

Белые немедленно сложили оружие — тяжелый материальный урон неизбежен, так как сразу все белые фигуры оказались под ударом.

Фудерер — Трифунович  
Белград, 1952 г.



Связка коня на с3 очень неприятна. Черные угрожают посредством 1. . . d4 2. С : d4 К : d4 3. Ф : d4 С : c3 4. Ф : d7 Фа3 заматовать белого короля.

1. Сg2 : d5! c6 : d5  
2. Кс3 : d5! Фа5—с5

Черные не могут брать пренебрегшего связкой ферзя, так как мат «старше»: 2. . . С : d2 3. Ке7×. Партия закончилась прозаически: 3. Л : f8+ Л : f8 4. Ф : b4, и через несколько ходов черные сдались.

### Превращение пешки

Заключительная цель этих комбинаций — провести пешку в ферзи. В эндшпиле, когда разменено большинство фигур и на пути пешек мало препятствий, эта тема является основной. Но в миттельшпиле проходной пешке редко удастся стать ферзем. Однако если она успела далеко пробраться в лагерь соперника, возможны неожиданные комбинации.

Красивый пример на эту тему — победа Р. Тейхмана, одержанная им в одной легкой партии.



1. Лg6 : h6!! . . .

Начинается решающий бой против блокирующей фигуры — короля.

1. . . . Кf7 : h6  
2. Фg4—g5 Kh6—f7  
3. Фg5—d8+!! . . .

Жертва отвлечения.

3. . . . Кf7 : d8  
4. h5—h6!

Теперь стал возможным этот скромный на вид ход; черные сдались — нет защиты от h7+.

Таль — Журавлев  
Харьков, 1967 г.



Ради проведения нового ферзя белые пошли на жертву двух фигур. 1. Ф : b7! Ф : b3 2. Фс8+ Кpg7 3. b7 Фd1+ 4. Кpg2 Ф : e2 5. b8Ф Кpf6 6. Фh8+ Кpf5 7. Фbg8 Лf6 8. Фgg7. Черные сдались.

## Учебный пример

А. Константинопольского



Далеко продвинутая пешка «с», открытая линия «d» и централизованный конь являются мотивом для комбинационных поисков.

1. Ke5—f7+! Lf8 : f7

На 1...Kpg8 последовало бы 2. Фe6! Ф : d2 3. Kh6++ Kpg8 4. Фg8+! Л : g8 5. Kf7×.

2. Фd6—d8+ Lf7—f8

3. Фd8 : c8 Ce4 : g2+!

Лучший шанс. Но белые пока не принимают дар.

4. Kph1—g1! Фc3—e3+ 5. Lf1—f2 Фe3—e1+ 6. Kpg1 : g2 Фe1—e4+ 7. Lf2—f3 Фe4—g6+ 8. Kpg2—f2 Lf8 : c8 9. Ld2—d8+ Фg6—e8 10. Ld8 : e8+ Лc8 : e8 10. Lf3—d3!, и нет защиты от Ld8. Поучительный пример!

## Выигрыш темпа

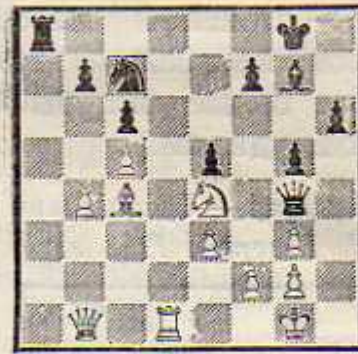
В этих комбинациях активная сторона жертвует материал, чтобы выиграть время для выгодной перегруппировки сил.

1. Ke4—f6+! Cg7 : f6

2. Фb1—g6+ ...

Белые с темпом «добрались» до слабого пункта f7.

Смыслов — Фуллер  
Гастингс, 1968/69 г.



2. ... Cf6—g7

3. Фg6 : f7+ Kpg8—h8

4. Ld1—d7. Черные сдались.

## Промежуточный ход

Увлекаясь комбинационной идеей, мы иногда недооцениваем значение промежуточных ходов. Типичен следующий пример.

Россетто — Шервин

Порторож, 1958 г.



1. ... Ла1—b1

2. Сb4 : d6 ...

Белые спокойно взяли слона коня, считая, что после автоматического 2...ed они уйдут слоном b3 и без труда добьются ничьей.

2. ... f4—f3+!

Колючий промежуточный ход. Белые сдались, так как после 3. Кр : f3 Л : b3+ и 4...ed они остаются без фигуры.

## Жертва отчаяния

В этих комбинациях фигуры, обреченные на гибель, жертвуют собой, но при этом стремятся насколько возможно испортить позицию противника.

Керес — Микенас  
Тбилиси, 1947 г.



Конь погиб, но его гибель после 1...Ka6—c5 заставила черных сдаться. На 1...bc выигрывает 2. Ла3.

## Патовые комбинации

В практической партии они встречаются довольно часто, но все же реже, чем комбинации других видов. Цель этих комбинаций — спасение трудной позиции.

Лаздинь — Земитис  
Рига, 1936 г.



1. Фе7—f8+ Kpg7—f6
2. Фf8—h8+ Kpf6—f5
3. g3—g4+ h5 : g4
4. Лd8—d5+ e6 : d5

5. Фh8—c8+! Фc1 : c8  
Пат!

Неожиданный путь к спасению нашли белые в следующем примере.

Маршалл — Мак Клюр  
Нью-Йорк, 1923 г.



1. Лf6—h6!! Лh5 : h6
2. h7—h8Ф+ Лh6 : h8
3. b4—b5!

Белые замуровали своего короля! Запатовали его окончательно и даже при своем ходе черные не могут его освободить.

## Ловушки

Это комбинации, которые в принципе некорректны, но содержат в себе элемент соблазна для противника и рассчитаны на то, что он их не разгадает. Обычно отваживаются на ловушку тогда, когда другого выхода нет.

Банник — Ивков  
Матч СССР—Югославия,  
1963 г.



Черные «невинно» сыграли

1. . . . h7—h6

Здесь следовало продолжение 2. Kpf1, но белые попались в сети коварной ловушки...

2. Ce3 : h6? Ke6—f4!

3. Ch6 : f4 Fe7—e1+

4. Kpg1—g2 Fe1—h1+!

Так называемый «бешеный ферзь» (бывает, что и ладья преследует фигуру противника, настойчиво жертвуя собой).

5. Kpg2—g3 Фh1—h3+!

6. Kpg3 : h3 Пат.

В рассмотренном примере выявилась еще одна особенность ловушки — противник отнюдь не вынужден принимать вызов.

В следующем примере М. И. Чигорин поставил противнику ловушку, которую тот до конца не разгадал.

Чигорин — Марко

Вена, 1898 г.



Наш практикум

V

А. Ринк



Ход белых

Угрожает 1. . . Л : c1 и 2. . .

Ke2 с последующим К : c1 и Ф : a2. Но Чигорин сыграл

1. Kph1—h2! . . .

Обрадовавшись, что противник «попался», черные ответили молниеносно:

1. . . . Лb1 : c1?

Тогда последовало

2. Лf1 : c1 Kf4—e2

3. Фg3—e5! Ke2 : c1

4. Kd6—e8!

Черные сдались. От мата защиты нет. Если бы Чигорин на первом ходу не сыграл Kph2, и король сейчас стоял бы на h1, черные спаслись бы посредством

4. . . Фd1+ 5. . . Фd7.

Конечно, не следует слишком увлекаться расстановкой всяких ловушек. Но если эти ловушки даже будучи разгаданными не испортят нашу позицию, то они вполне допустимы. Ловушки же, которые испортят позицию, в том случае, если противник их разгадает, нельзя, конечно, рекомендовать для серьезной игры.

Учебный пример

А. Мэйсона



Можно ли играть 1. . . Лb2?



Шугаев — Севастьянов  
Москва, 1960 г.



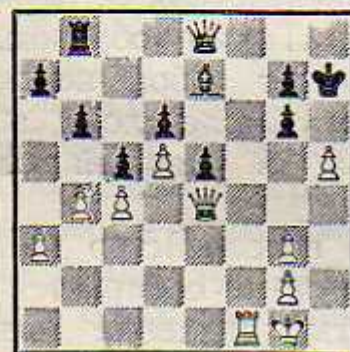
Ход черных

Толуш — Бакулин  
Первенство ДСО „Труд“, 1960 г.



Ход черных

Чигорин — Консультанты  
Москва, 1901 г.



Ход белых

Цинн — Минев  
Галле, 1967 г.



Ход черных

Вейтман — Ходжа  
1954 г.



Ход черных

Тодорцевич — Жин  
Франция, 1969 г.



Ход белых

Мучник — Эстрин  
Москва, 1961 г.



Ход белых

## ИНТУИТИВНЫЕ ЖЕРТВЫ

В рассмотренных комбинациях активная сторона форсированно, с выгодой для себя, отыгрывала пожертвованный материал или матовала противника. Но бывают комбинационные жертвы, после которых активная сторона удовлетворяется на первых порах лишь инициативой, не получая полной материальной компенсации за пожертвованный материал. Более того, все последствия жертвы иной раз не поддаются точному расчету. Возможно даже, что пассивная сторона имеет после принятия жертвы большие ресурсы для защиты, в отличие от рассмотренных комбинаций, в которых вынужденные ходы заставляли обороняющегося резко суживать свой выбор.

Такие жертвы, которые основываются на интуитивном убеждении атакующего, что инициатива должна принести свои плоды, хотя позиция после жертвы не ясна ему до конца, мы называем интуитивными.

Эти жертвы всегда связаны с риском, так как их последствия могут быть определены лишь с известной долей вероятности, но не точно. Чтобы идти на такие жертвы, шахматист должен быть смелым, умеющим смотреть опасности в глаза. Дело в том, что если инициатива не обеспечит реальных выгод, то неминуемо скажется материальный перевес противника.

В интуитивных жертвах происходит полная переоценка сил, и обычная шкала ценности фигур является лишь некоторой точкой опоры, позволяющей

как-то конкретнее разглядеть относительную величину принесенной жертвы.

В практике каждого выдающегося шахматиста встречаются интуитивные жертвы, но не для всех они являются характерной чертой их стиля. Мне кажется, что среди самых ярких приверженцев интуитивных жертв прежде всего следует назвать Р. Шпильмана и из современных шахматистов — М. Таля.

Шпильман разделял жертвы на «мнимые» и «реальные».

«Различие состоит в том, — писал австрийский шахматист, — что при мнимых жертвах материал отдается на определенное время, при реальных жертвах — на неопределенное. Мнимые жертвы не связаны с риском. В момент выполнения мнимой жертвы все последствия ее точно рассчитаны. Таким образом, она представляет собой не жертву в полном смысле слова, а лишь полезный в данный момент прием».

Хотя гроссмейстер далее писал, что он не собирается недооценивать значение мнимых жертв и что его разделение является субъективным, — в шахматной литературе не привился взгляд Шпильмана. И ясно почему. Не хочется ведь все форсированные комбинации, доставляющие нам своим остроумием и блеском столь большое эстетическое наслаждение, превращать в своего рода верный и выгодный «прием».

Теория интуитивных жертв никем еще полностью не исследована. Не претендует на это и

настоящая глава книги. Моя цель — помочь читателю получить некоторое представление о специфике интуитивных жертв.

### Несколько комбинаций М. Талья

Главу об интуитивных жертвах я считаю уместным построить на материале партий рижского гроссмейстера. Общеизвестные особенности его шахматного стиля дают для этого все основания.

Таль — Пасман  
Рига, 1954 г.



19.  $\Phi d1-g4$  ...

Вступление к многоходовой комбинации с жертвой двух фигур. Обратите внимание, что у белых более активное расположение сил. В их распоряжении открытая линия «f», конь на d5 занимает более активное положение, чем конь d7. У белых также превосходство в силах на королевском фланге — пешечная фаланга черных находится под обстрелом тяжелых фигур.

Мы остановились на общей оценке позиции, чтобы подчеркнуть, что интуитивные жертвы отнюдь не вспыхивают неожиданно — нужны и здесь позиционные предпосылки.

19. ...  $g7-g6$   
20.  $Лa1-f1$   $f7-f6$   
21.  $h2-h4!$   $Кpg8-h8$

22.  $Лf5-f3$   $f6-f5$   
23.  $e4 : f5!?$  ...

Идя на жертву двух фигур, сам автор комбинации не был убежден в правильности своего замысла. Талю пришлось все-таки учесть, что все последствия предвидеть невозможно, а с материальным перевесом черных придется очень и очень считаться. Но белые смело шли на жертву, надеясь, что инициатива будет длительной и опасной.

23. ...  $\Phi d6 : d5$   
24.  $f5 : g6$   $Лf8 : f3$   
25.  $g6-g7+$   $Кph8-g8$   
26.  $Гd3 : h7+!$  ...

Самое главное — расчистить дорогу пешке «h».

26. ...  $Кpg8 : h7$   
27.  $Лf1 : f3$   $Кc5-e4!$

Подтягивая силы для блокады пешки «h».

28.  $h4-h5$   $Кd7-f6$   
29.  $\Phi g4-g6+$   $Кph7-g8$   
30.  $h5-h6$

Именно к этой позиции, начав комбинацию на 23-м ходу, стремился Таль.



Он, конечно, верил, что далеко продвинутые проходные пешки, поддержанные ферзем и ладьей, заставят черных по меньшей

мере решать очень сложные проблемы. На дальнейших примерах вы убедитесь, что хотя Таль и подчас не считается с большими материальными «затратами», идя на интуитивные жертвы, всегда оставляет себе какой-то реальный позиционный козырь.

30. . . . Ла8—а7

Ошибка, хотя и простительная. Черные наметили логичный план защиты — поставить ладью на е7, коня на h7, наглухо заблокировав пешку h6. Но ход 30. . .Ла7 ослабляет восьмую горизонталь, чем Таль немедленно пользуется. Скептик скажет: «Талию повезло. Случайно подвернувшийся шанс». Но в этих талевских «случайностях» есть и своя закономерность. Во-первых, труднее защищаться, чем атаковать. Во-вторых, — неожиданные жертвы резко меняют картину боя, а психологически трудно резко переключиться на защиту. В-третьих, часто бывает так, что если удастся отразить угрозы на каком-то участке доски, то фигуры Таля все же сохраняют потайную динамическую силу. Где-то появляется слабость, которую рижанин использует.

Добиться ничьей черные могли посредством 30. . .Kh7. Например, 31. Lf8+ K : f8 32. gf+ Kp : f8 33. Фg7+ Кре8 34. h7 Фd1+ 35. Kph2 Фh5+ с вечным шахом.

31. Kph1—h2! . . .

Этим тихим ходом белые подготавливают замаскированную комбинацию.

31. . . . Ла7—е7

Заслуживало внимания 31. . . Фа8.

32. Lf3—h3! Kf6—h7

33. Lh3—d3 Фd5—a8

34. Фg6 : e4!

Этой новой жертвой белым удастся отвлечь ферзя противника с восьмой горизонтали. После появления нового белого ферзя король черных попадает в матовую сеть.

34. . .Ф : e4 35. Ld8+ Kpf7

36. g8Ф+ Kpf6 37. Ld6+ Kpf5

38. Фg6+ Kpf4 39. g3+ Кре3

40. Ld3+ Ф : d3 41. Ф : d3+.

Черные сдались.

Таль — Филип

Москва, 1967 г.



19. Ke5 : f7! Kpg8 : f7

20. Фh5 : h7 e6—e5

21. Ld1 : d8 Ле8 : d8

22. Фh7—h5! . . .

С точки зрения благоразумной шкалы ценностей, у белых недостаточная компенсация за коня — всего две пешки. Но жертва не построена на песке: положение короля черных ненадежно, и связка коня сковывает действия их сил. Но, что характерно для интуитивных жертв Таля, — эта динамическая компенсация не ведет автоматически к победе, а требует максимального напряжения, изыскания новых тактических уда-

ров, новых ресурсов атаки. При этом у противника большой выбор планов защиты.

22. . . . Фb6—e6

Угрожая посредством 23. . . Фg4 снять давление.

23. h2—h3! Ce7—c5

24. Kpg1—h1! . . .

Теперь черные должны считаться с угрозой f2—f4.

24. . . . Cc5—d4

Нельзя, конечно, 24. . . C : f2 из-за 25. Лf1.

25. Ла1—d1 . . .

Все фигуры должны «работать»!

25. . . . Лd8—d6

26. Cb2—a3 Лd6—a6

Черные заметили, что не проходит 26. . . Лd8 ввиду 27. c3! Cb6 28. Л : d8 C : d8 29. f4! и нельзя 29. . . ef из-за 30. Cd5. А если не взять пешку, угроза f4—f5 смертельна.

27. Лd1 : d4! Черные сдались, так как после 27. . . ed 28. Cd5 Л : a3 29. Фf5+! белые добиваются большого материального перевеса.

Кстати, любопытна особенность интуитивных жертв — сперва активная сторона жертвует материал ради получения динамических выгод, а затем стремится эти динамические преимущества превратить в материальные выгоды. . .

Время — самая «летучая» компенсация за пожертвованный материал. В этой связи я вспоминаю партию Талья с Симагиным из одного международ-

ного турнира. Партия уже давно кончилась, однако гроссмейстеры продолжали анализировать позицию.

— Неужели черные должны проиграть? — спрашивал недоверчиво Симагин. — У меня же лишней коня!

— О, ваш конь был так далеко! — ответил Таль.

Вот позиция, которую анализировали гроссмейстеры.

Таль — Симагин

Москва, 1963 г.



В партии неожиданно последовало:

28. Лd5—d7 c3—c2

29. Kd4 : c2 Ka3 : c2

30. c6—c7 . . .

За коня белые получили только одну пешку! Но что побудило белых пойти на эту жертву? Возможность использовать временную отдаленность черного коня и силу далеко продвинутой пешки c7. Грозит Лd7—d8, кроме того, у белых есть реальная перспектива комбинированной атаки на королевском фланге.

30. . . . Ле8—e1+

Следуя автоматически принципу — чем меньше фигур, тем легче вести защиту. Но ход этот

ослабляет восьмую горизонталь. На 30. . . Kpg7 белые собирались ответить 31. h5!, а на 30. . . Фс3 они продолжали бы 31. Фf4, сохраняя угрозы Ld8 и h4—h5—h6.

31. Ld1 : e1+ Фb4 : e1+

32. Kpg1—h2 Kc2—d4

Конь спешит на помощь, но уже поздно...

33. Фg5—f6! Kd3—f3+

34. Kph2—g3. Черные сдались.

## ПРОВЕРЬТЕ ВАШИ РЕШЕНИЯ

### I

**Э. Карпенгер:** 1. Фh3. С. Лойд: 1. Kpf5. В. Шинкман: 1. Ld1. X. Готшаль: 1. Cf5. И. Эйквист: 1. Lc4. В. Паули: 1. Фb7! Kpf5 2. Ф : b4 Kpf6 3. Фf4×. 1. . . b3 2. Kpd6! Kpf5 3. Фf3×. **Ф. Линдгем:** 1. Фd5 gf 2. Фc4+ Кра5 3. Cd8×. 1. . . g5 2. Фc5! gh 3. Cc2×. 1. . . Krb4 2. Ce7+ Krc3 3. Фd3×. **Д. Дитрих:** 1. Ла4!, угрожая Ldd4 и Lcd4×. 1. . . e5 2. Ле4! Krc6 3. Lc4×. **Ф. Линдгем:** 1. Фf3 Krb5 2. Фf4 Krc5 3. d6×. 1. . . Krb4 2. Krb6 Krc4 3. Lh4×.

### II

**А. Ринк.** 3. Kph6! После этого выжидательного хода — черные в цугцванге! Черные теперь просто вынуждены сделать ход, но любое продолжение ведет к поражению. Если 3. . . Ф : c7, то 4. Фf8×. На 3. . . Л : c7 теряется после 4. Фf8+ и Ф : b8 ферзь.

**В. Брон.** 4. С : h5+ Ф : h5 5. Ф : e6+ Kpg5 6. Kpg7!, и мат неминуем. Или 4. . . Kp : h5 5. g4+ Kpg6 6. Ф : e6+ Kpg5 7. Фе3+ Kpg6 8. Фе7!! с выигрышем. **Ф. Лазар.** 1. Ке5+ Kpd4 (1. . . Krb4? 2. Kd5+ и g8Ф) 2. g8Ф Ce4+ 3. Kpd6 Л : g8 4. Kb5×.

### III

**Риго — Сали.** Белым удастся уничтожить главного защитника короля и загнать его в матовую сеть: 1. Ф : g7+! Kp : g7 2. Lh8! Король в капкане. От 3. Lh7× нет защиты.

**Чигорин — Зноско-Боровский.** 1. Ке7+ Л8 : e7 (если 1. . . Л2 : e7, то 2. Ф : e7!) 2. Ld8+ Ле8 3. Фf8+! Своеобразное сквозное действие через неприятельскую фигуру называют «рентгеном». 3. . . Л : f8 4. Л : f8×.

**Сахаров — Черепков.** 1. С : h7+. Разрушающая жертва. 1. . . Kp : h7 2. Л : d6. Белые наметили главный удар против пункта g7, поэтому в данный момент важно отвлечь слона от защиты королевского фланга.

2. . . С : d6 3. Lh4+ Kpg8 4. Lh8+! Kp : h8 5. Фh6+ Kpg8 6. Ф : g7×.

**Зелевинский — Березин.** Положение черного короля ослаблено. Все фигуры белых расположены активно. Последовало 1. Ch7+! (завлекая коня на h7) 1. . . К : h7 2. Л : f7! Жертва отвлечения. 2. . . Kp : f7 (если 2. . . Kf8, то решает 3. Lg7+ Kph8 4. Ld7+ и Л : d8) 3. Ф : h7+ Кре6 4. Cc7! Фd7 5. Le1+. С решающим эффектом включается в борьбу последний резерв — ладья a1.

**Ауэс — Любитель.** 1. Ф : h7+! Kp : h7 2. Kgb+ Kpg8 3. Lh8+ Kpf7 4. Lf8+! Ф : f8 5. d6×. Оказалось, что черный ферзь был перегружен. Ему надо было не только блокировать пешку d5, но и защищать поле f8. Обе функции он не был в состоянии выполнить.

**Де Рой — Краббендам.** Метод борьбы в подобных позициях вам уже известен: сначала жертвами разрушается прикрытие короля соперника, а затем король подвергается массивной атаке тяжелых фигур. 1. С : h7+! Kp : h7 2. Фh5+ Kpg8 3. С : g7! Kp : g7 (не спасает и отклонение жертвы: 3. . . f5 4. Фh8+ Kpf7 5. Фh7!) 4. Ld3 f5 5. Lg3+. Теперь начинается «традиционная» охота за оголенным королем. 5. . . Kpf6 6. Фg6+ Кре5 7. Ld3! Туго стягивая матовую сеть. 7. . . Cc6 8. Le1+ Ce4 9. f4+ Kp : f4 10. Фg3×.

**Тарраш — Шлехтер.** 1. Фh7+ Крf8 2. Фh8+ Кре7 3. Л : f7+! Кр : f7 4. Сg6+! Завлекая короля в матовую сеть. 4. . . Кр : g6 5. Фh5×.

**Боголюбов — Монтичелли.** 1. . . Ке2+! 2. Л : e2. Здесь ладья окажет своему королю «медвежью услугу» — она заблокирует ему путь к отступлению. 2. . . Лf1+! 3. Кр : f1 Фh1+ 4. Крf2 Кg4×.

#### IV

**Морфи — Божье.** 1. Лh3 h6 (не проходит 1. . . С : e6 из-за 2. Л : h7+! Кр : h7 3. Фh5×. Если 1. . . Ле8, то 2. Фh5 h6 3. К : g7! Кр : g7 4. Ф : h6+ Крf7 5. Фg6+ и Лh8×).

2. Фd2! Двойной удар. Угрожает 3. Л : h6+ и Ф : d7.

**Волкевич — Лысков.** 1. К : d5! ed (если 1. . . Фb7, то 2. Ке7+) 2. Ф : c8! Л : c8 3. Л : c8+ Крh7 4. Лh8+! Завлекая короля под коневую вилку. 4. . . Кр : h8 5. Кg6+ и К : e7.

**Нимцович — Алехин.** Казалось, нет защиты от Фh1+. Но белые спасаются посредством 1. Cd4! Л : d4 2. Фc3+ Крb8 3. Ф : d4 Се5 4. Фd7 Лс8 5. Л : f7 Фh1+ 6. Крf2 Фh4+ с вечным шахом.

**Беккер — Юнг.** 1. e6+ Ф : e6 2. С : g6+ Кр : g6 3. f5+ С : f5 4. Кf4+.

**Кофман — Саккети.** Белые сдались, но могли выиграть посредством: 1. Ле8+ Крd7 2. Ле3! Фh4 3. Л : d4!+ Ф : d4 4. Лd3!! Ф : d3 5. Ке5+ и К : d3.

**Тайманов — Лисицын.** 1. К : b7! Л : b7 2. Ф : b7 Ф : b7 3. Л : c8 Крf8 4. Лb8! «Соль» комбинации. Благодаря угрозе двойного удара белым удается с темпом ворваться в лагерь противника и второй ладьей.

4. . . Фе7 5. Л : a8 g6 6. Лсc8 Крг7 7. Л : e8 и т. д. Любопытно, что после 4. . . Фа7 5. Лсc8 Кас7 неожиданно ловится ферзь посредством 6. Кс6.

**Ломая — Холмов.** 1. Л : e5! Ф : e5 2. Ф : b8! Черные сдались. Не спасает и 2. . . c2+ 3. Кр : c2 Фс5+ 4. Крb3 Ф : b6 из-за 5. Фс7!

**Фюштер — Балог.** После 1. . . Фb2! теряется одна из ладей, так как нельзя 2. Фd1 из-за 2. . . Ф : f2+ и Ф : g2×. Неожиданно ферзь оказался перегруженным.

**Свидерский — Маршалл.** Не могут, так как после 1. . . Ф : g2+ 2. Кр : g2 Ке3+ 3. Крf3 К : d1 4. с4 конь оказывается в капкане. Так же, как в примере Тайманов — Лисицын, работоспособность коня на краю доски резко снижается.

#### V

**А. Ринк.** 1. Лh7+ Крг4 2. d7 Лd2 3. Лh4+! Крг3 4. Лd4! Перекрытие! 4. . . Л : d4 5. Ке2+ и К : d4 с выигрышем.

**Учебный пример А. Мэйсона.** Нет. 1. . . Лb2? Этот ход ослабляет восьмую горизонталь. 2. Лd1 Фа8 (2. . . Л : c2 3. Л : d5 g6 4. a7 Ла2 5. Лd8+ и a8Ф) 3. Фе4! Лb8 4. Лb1! c2 (4. . . Лf8 5. Ф : a8 Л : a8 6. a7!) 5. Л : b8+ Ф : b8 6. a7 Фс8 7. a8Ф c1Ф 8. Фе8+! Рентген! 8. . . Ф : e8 9. Ф : e8×.

**Шугаев — Севастьянов.** 1. . . . Лс1+! 2. Крb2. Если 2. Кр : c1, то сокрушитель двойной шах — 2. . . Са3++.

2. . . Cd4+! 3. К : d4 Лb1+! 4. Кра3 Фа5+. Белые сдались.

**Цинн — Минев.** 1. . . Са3+! 2. Кр : a3 b4+! 3. Кра4 (3. С : b4 Фc1+! 4. Кра4 Кb6×) 3. . . Кb6+! 4. Кр : b4 Лb5+ 5. Кра3 Фc1+ 6. Сb2 Кс4+! 7. Кра4 К : b2+ 8. Кра3 Кс4++ и Фа3×.

**Толуш — Бакулин.** 1. . . Л : c2! 2. Кр : c2 b3+ 3. Крd3 Ф : d5+ 4. Кре2 Фе4+ 5. Крf2 Сс5+ 6. Крг3 Лg8+ 7. Сg5 fg 8. fg Фе3+ 9. Крг4 Лg6 10. Фh5 f5+ 11. Крh4 Се7 12. g3 Ф : g5+! 13. Ф : g5 Лh6×.

**Вейтман — Ходжа.** 1. . . Фе1+! 2. Л : e1 Кf2+ 3. Крг1 К : h3+ 4. gh hg.

**Чигорин — Консультанты.** 1. hg+ Ф : g6 2. Лf5!! Угрожая 3. Лh5+. 2. . . Крг8 3. Лf8+! с выигрышем. Если черные не берут пешку, то после 1. . . Крг8 выигрывает маневр 2. Лf7 и Фе4—g4—h5.

**Тодорцевич — Жин.** 1. К : h7! Кр : h7 2. Фh5+ Крг8 3. С : g6 Лf7 4. Фh7+ Крf8 5. Ch6! С : h6 6. Ф : h6+ Фg7 7. Ле8+!

**Мучник — Эстрин.** 1. Лb3 Фа1 (1. . . Ф : b3 2. С : g7 С : g7 3. f6) 2. f6 С : f6 3. С : g7! С : g7 4. Ch7+ Крh8 (если 4. . . Кр : h7, то 5. Л : a1 С : a1 6. Лh3×) 5. Л : a1 С : a1 6. Се4! Сg7 7. Лh3+ и 8. Лh7.

## СОДЕРЖАНИЕ

Предисловие . . . . .	3
Этот волшебный, волшебный мир... . . . . .	4
Из творческой лаборатории практика . . . . .	8
Матовые комбинации . . . . .	14
Комбинации для достижения материального перевеса . . . . .	21
Различные тактические приемы . . . . .	26
Интуитивные жертвы . . . . .	42
Проверьте ваши решения . . . . .	46

*Александр Нафталевич Кобленц*

Рассказы о комбинациях

Редактор *Ю. А. Бразильский*

Художник *А. Н. Калиткин*

Художественный редактор *В. К. Сафонов*

Технический редактор *М. Я. Полуян*

Корректор *Р. Б. Шуникова*

A02131 Сдано в производство 31/X 1969 г.

Подписано к печати 18/II 1970 г.

Бумага 60×90<sup>1/16</sup> типогр. № 1

Печ. л. 3. Уч.-изд. л. 2,54

Бум. л. 1,5 Тираж 100 000 экз

Цена 9 коп. Зак. 458

Издательство «Физкультура и спорт»

Комитета по печати при Совете Министров СССР

Москва, К-6, Каляевская ул., 27

Ордена Трудового Красного Знамени

Первая Образцовая типография имени А. А. Жданова

Главполиграфпрма Комитета по печати

при Совете Министров СССР

Москва, М-54, Валовая, 28