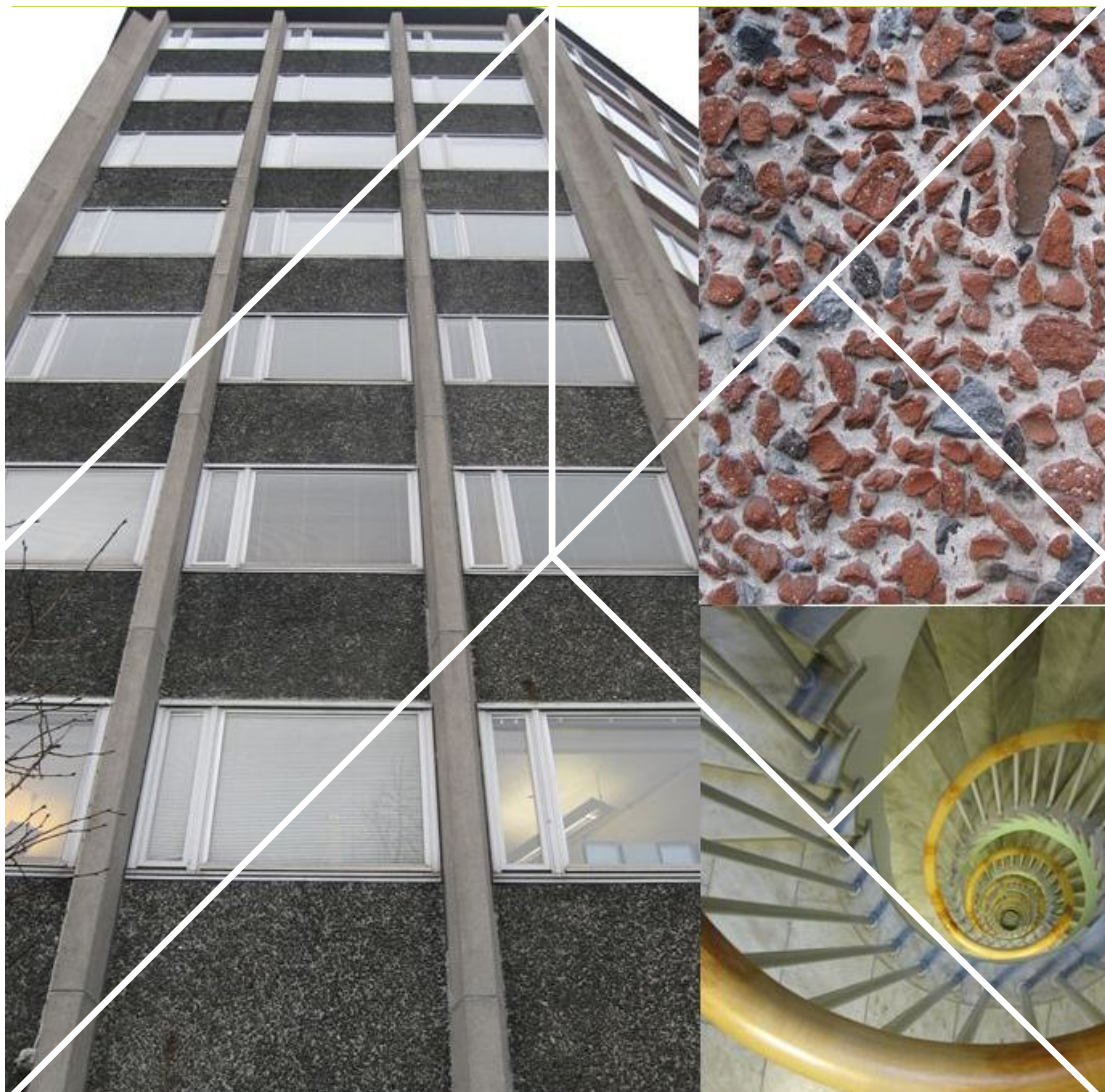


Antikvarisk dokumentation
OKTAGONEN, PYRAMIDEN 4, SOLNA



RAPPORT
2014-04-08

Uppdrag: 254406, Oktagonen, Pyramiden 4 Solna – Antikvarisk dokumentation

Titel på rapport: Oktagonen, Kv Pyramiden 4, Solna – Antikvarisk dokumentation

Status: Rapport

Datum: 2014-04-08

Objekt:

Fastighet: Pyramiden 4, Solna

Adress: Pyramidvägen 2D, 16956 SOLNA

Medverkande:

Beställare: Fastighets AB Solna Pyramiden 4 gm Fabege AB

Kontaktperson: Victoria Berggren

Uppdragsansvarig: Peter Joseph, Tyréns AB

Handläggare: Jonas Sundwall, Tyréns AB

Kvalitetsgranskare: Martin Lagergren, Tyréns AB

Där inget annat anges är fotografier tagna av Jonas Sundwall och Peter Joseph, Tyréns AB

Tyréns AB

118 86 Stockholm

Besök: Peter Myndes Backe 16

Tel: 010 452 20 00

www.tyrens.se

Säte: Stockholm

Org.Nr: 556194-7986

Innehåll

1	Bakgrund.....	4
2	Underlag.....	5
3	Kulturhistoriskt skydd.....	5
4	Byggnadsbeskrivning	6
5	Identifierade kulturvärden.....	22

1 Bakgrund

Inom några år, 2018, planeras den nya stadsdelen Arenastaden i Solna stå färdig. Redan 2015-2016 skall Mall of Scandinavia, Skandinaviens största shoppingcenter med kringliggande kontor och bostäder kunna tas i bruk. I *Detaljplan för Pyramiden m.fl.* (SBN/2009:715) föreslås nya kontorsbyggnader uppföras inom kvarteret Pyramiden. Det nya huset på nuvarande fastigheten Pyramiden 4 föreslås få en byggnadshöjd på upp till + 86 meter.

På fastigheten Pyramiden 4 står idag en åtta våningar hög oktagonformad kontorsbyggnad från 1959-60. Den har av Solna stad bedömts ha särskilt höga kulturvärden och är q-märkt i gällande detaljplan från 2002, med rivningsförbud och krav på bevarad exteriör.

I den nya detaljplanen för Arenastaden föreslås en rivning av den q-märkta byggnaden för att ge plats för ny skorskalig bebyggelse.

Tyréns har skrivit ett utlåtande, daterat 2014-03-03, där de kulturhistoriska konsekvenserna av en rivning redovisats.

Fabege har därefter givit Tyréns AB i uppdrag att genomföra en antikvarisk dokumentation. Arbetet har innefattat en kort sammanställning av historik samt dokumentation genom fotografering och beskrivning av byggnaden exteriört och interiört. Platsbesök utfördes 2014-03-12. Arbetet har utförts av Jonas Sundwall, Tyréns AB.



Flygbild över Arenastaden under uppförande av Friends Arena, 2011. Vid pilen syns Oktagonen på fastigheten Pyramiden 4. Framför byggnaden står bågarna till den då ännu ej monterade bron som ansluter Arenastaden med pendeltågsstationen. Mellan Oktagonen och arenan har även Mall of Scandinavia börjat växa upp sedan bilden togs. Foto: Fabege

2 Underlag

- Nybyggandsritningar, Kontorshus i Solna, kv Pyramiden nr 4, arkitekt Kjell Wretling, fastställda av Solna stads byggnadsnämnd 4/12 1958.
- Solnas 1950-talsbebyggelse - Inventering utförd under april - juni år 2001. Utförd av Lars Lagerås, aug 2001, Stadsarkitektkontoret och Kultur- o fritidsförvaltningen, Solna stad.
- Iakttagelser vid in- och utvändig syn av byggnaden 2014-02-25 och 2014-03-12.
- Information om arkitekt Kjell Wretling har inhämtats från Wikipedia och RAÄ:s Bebyggelseregister.

3 Kulturhistoriskt skydd

Byggnaden har beteckningen q₁ i gällande plan, lagakraftvunnen 2002-10-30, där det anges att *byggnaden får ej rivas, dess utseende skall bevaras exteriört. Upprustning skall ske i samråd med kommunen.* I planen anges även: *marken får inte bebyggas.*

I Översiktsplanen från 2006 finns *Kontorshus i kv Pyramiden (s k Oktagonen)* upptagen med nummer 57 i förteckningen över "Kulturhistoriskt värdefulla byggnader". Förteckningen består av byggnader eller delar av byggnader som bedöms särskilt värdefulla. Det innebär att byggnaden omfattas av Plan- och bygglagens (PBL) förvanskningförbud, kapitel 8 § 13. För all bebyggelse gäller även de generella hänsynsparagraferna i PBL, kapitel 8 §§ 14 och 17.

PBL kap 8§13 (förvanskningförbud)

Byggnader, som är särskilt värdefulla från historisk, kulturhistorisk, miljömässig eller konstnärlig synpunkt eller som ingår i ett bebyggelseområde av denna karaktär, får inte förvanskas.

PBL kap 8§14 (anpassat underhåll)

Byggnaders yttre skall hållas i vårdat skick. Underhållet skall anpassas till byggnadens värde från historisk, kulturhistorisk, miljömässig och konstnärlig synpunkt samt till omgivningens karaktär.

PBL kap 8§17 (varsamhetskrav vid ändring)

Ändringar av en byggnad skall utföras varsamt så att byggnadens karaktärsdrag beaktas och dess byggnadstekniska, historiska, kulturhistoriska, miljömässiga och konstnärliga värden tas till vara.

Till grund för översiktsplanens och detaljplanens kulturhistoriska hänsynstagande ligger sannolikt det material som Lars Lagerås samlade in inför utgivningen av Solnas 1930- till 1950-talsbebyggelse, som utkom 2001-2004.

4 Byggnadsbeskrivning

Oktagonen i Solna

Byggnaden uppfördes 1959-1960 av byggfirma AB Kasper Höglund efter ritningar av arkitekt Kjell Wretling. Konstruktörer var Bjurströms Geotekniska Byrå. Som byggherre står disponent Aron Lundberg, AB Sanitet som lät uppföra den som kontorshus för Calor Celsius.

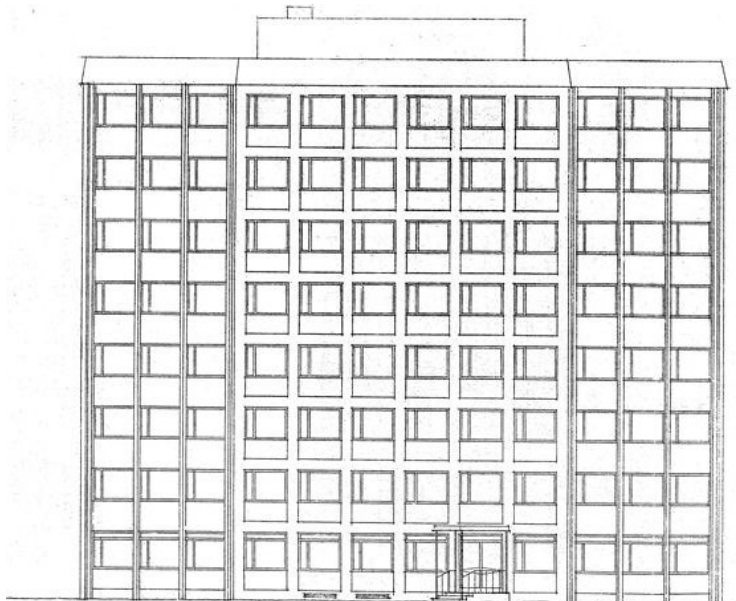


Byggnaden idag, februari 2014. Vy från sydväst.

Stomme och exteriör

Byggnaden är uppförd i en långsmal oktagonform, 29,81 x 17,10 m och åtta våningar hög med en total byggnadshöjd på drygt 27 meter inklusive den indragna installations- och hisspåbyggnaden. Stommen är av platsgjuten betong. Fasadens vertikala och horisontella band är klädda i betong med frilagd, ljus ballast. Under fönstren finns rektangulära partier med frilagd ballast, vartannat väggparti har mörkt grå/svarta eller röda stenar. De svarta består av granit, gråsten och skiffer. De röda består huvudsakligen av krossat tegel.

Det papptäckta taket sluttar inåt men har ett skarpt sluttande band runt takfoten, täckt med skiffer.



Kjell Wretlings nybyggnadsritning från 1958, vy från sydväst, samma vy som bild på föregående sida. Notera det ursprungliga mindre entrépartiet.



Partier med olika sorters frilagd ballast.



Byggnadens huvudentré med ursprungliga dubbelkopplade fönster med ytterbågar i aluminium och innerbågar i trä samt dörrpartier i rostfritt stål.

Huvudentrén har ursprunglig karaktär. Dess vindfång har glasade dörrpartier i rostfritt stål med särskilt utformade dörrhandtag i ek.

Ursprungliga kopplade fönster finns kvar, med ytterbågar i aluminium, innerbågar i trä och med ursprungliga vridbeslag. Fönstren har sidställda mittposter. De större fönstren har gångjärnen nedtill och de smala är sidohängda.

Mot norra fasaden står en brandtrappa av förzinkat stål. De fönster som ansluter mot brandtrappen är av senare typ och sannolikt insatta i samband med att trappen installerats. För att fungera som utrymningsväg mot brandtrappen är dessa fönster, till skillnad mot de ursprungliga fönstren, sidohängda.

Omkring 2000 gjordes den senaste större upprustningen, då bland annat va- och ventilationssystemen byggdes om. Sannolikt härrör det glasade skärmtaket över entrén, granittrappan och rampen till vänster om entrén från samma tid.

Sänkningar av omgivande vägnät har medfört ändringar av socklar och markanslutningar för byggnader utmed Pyramidvägen.



Dörrtrycke i ek på huvudentré



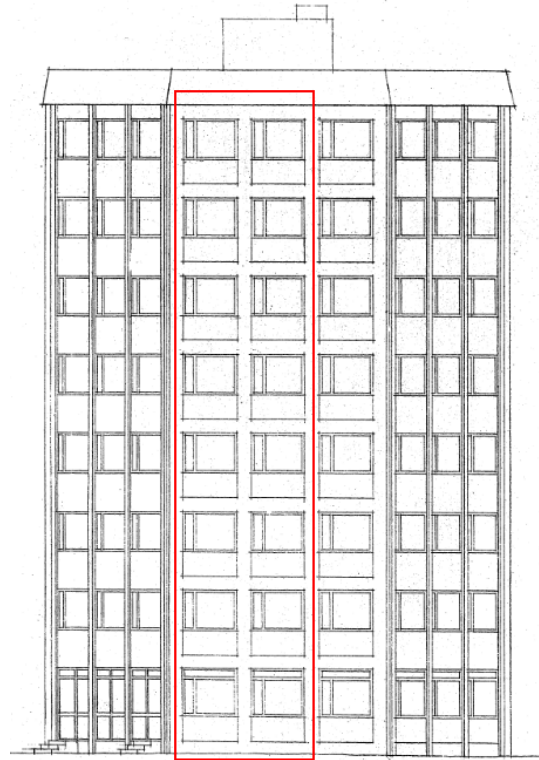
Ursprungliga kopplade fönster med ytterbåge i aluminium, innerbågar i trä.



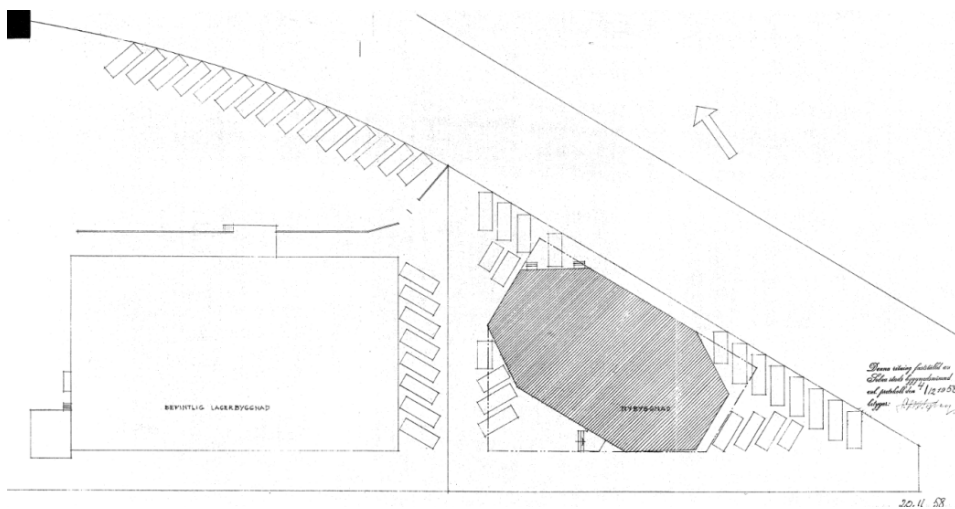
Byggnaden sedd från nordost med fasadens vertikala och horisontella band är klädda i betong med frilagd ballast i olika kulör. Här syns också det sluttande bandet med skiffer runt takfoten.



Senare tillagd brandtrappa i förzinkat stål på byggnadens nordvästra fasad.



Nybyggnadsritning över fasad mot nordväst från 1958. Rödmarkerade fönster är utbytta vid installationen av brandtrappan.



Ursprunglig situationsplan från 1958.



Takets beläggning av papp med ursprunglig röklucka intill den indragna kopparklädda installations- och hissbyggnaden.



Byggnaden med huvudentrén med senare tillagt skärmtak samt trapp och ramp i granit. Vy från söder.

I norra delen av plan 1 fanns laboratorium och kontor, med ingång från nordöstra hörnet och via en spiraltrappa från källarplanets laboratorierum. Spiraltrappan har rivits och bjälklaget har gjutits igen. Däremot finns den ursprungliga ljusbrunnen, med betongglas som gav dagsljus till laboratorierummet, utmed norra kortsidan kvar.



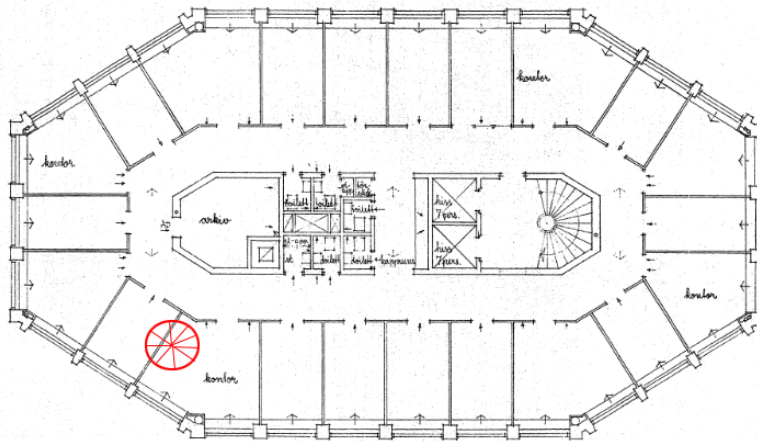
Ljusbrunnen som leder ljus ner i källarplanet i byggnadens norra del, i betong och betongglas.

Samtliga övriga våningsplan är idag inredda för kontorsverksamhet. De olika våningarnas ursprungliga indelning med cellkontor efter byggnadens ytterväggar är rivna och våningsplanen är idag anpassade efter de olika hyresgästernas verksamhet.

Mellan våningsplan 3 och 4 finns en intern spiraltrappa i byggnadens nordvästra del, se placering på planritningen på nästa sida.

I vissa fall har den ursprungliga idén med kontor efter ytterväggarna behållits, men med senare tillkomna glas- och dörrpartier.

Golven i samtliga kontorsplan utgörs av ett sentida parkettgolv. I innertaken är betongbjälklagens brädformar exponerade mellan akustikplattor och kanalisationer. Kabelrännor utmed fönsterbänkar och armaturer är sannolikt från renoveringen kring sekelskiftet. Sedan tillkomsttiden finns utrymmen för wc, pentryn och gemensamt trapphus med två personhissar centralt placerade. Wc:n och pentryn har renoverats sedan tillkomsttiden.



*Nybyggnadsritning med ursprunglig planlösning våningsplan 3 med nu rivna cellkontor.
Befintlig interntrappa utmärkt med rött.*



Plan 8 med innertaken där betongbjälklagens brädformar är exponerade mellan akustikplattor och kanalisationer. Pentry centralt och kontor efter ytterväggar.



Kabel- och installationsrännor med ventilation är monterade utmed fönsterbänkar på samtliga kontorsvåningar.



Sidohängda fönster ut mot brandtrappa, lika på samtliga plan.



Öppen planlösning plan 7.

Hissarna, där en går från källarplan och en går från entréplan, har renoverats och delvis byggts om i senare tid. Hissfronterna har småmosaikkakel, med varierad färgsättning på våningsplanen – grå/vitt på entréplan och plan 8 och däremellan grönt och blått.

På plan 6 har hissfronten i senare tid täckts med ljus träfaner med blanka metallister kring dörröppningarna.



Trapploppet i centrala trapphuset med ursprungliga ljusa marmorgolv samt ledstänger i trä och smide.



Trapphusets hissfronter med olika färgade mosaiker och senare tillkommen träfanér.

Entrén med luftsluss är utformad med en yttre och en inre port. Innanför finns en hall som har rundade hörn mot trapphuset. Hallens väggar är färgade i grönt och svart och har ett nedsänkt tak med infällda spotlights. Golvet i hallen och utanför hissarna på entréplan har en säregen, sannolikt ursprunglig terrazzomosaik – kvadratiska plattor med runda stenar på svart botten. Mellan mosaikplattorna finns mindre, rektangulära plattor av ljus marmor vilken även återfinns på trapphusets golv och socklar.



Huvudentrén med sina portar och luftsluss sedd från trapphuset.



Entréhallen med sina rundade hörn mot trapphuset.



Ursprunglig terrazzomosaik i entréhallens golv.

Byggnadens källarplan är utformat med förråds- och installationsutrymmen. Här fanns tidigare också ett laboratorium, nu ombyggt till förråd. Golv, väggar och tak utgörs i hela källaren förutom trapphuset av ljust målad betong och de större rumsytorna har delats upp i mindre volymer med enklare skärmväggar i grå plåt.



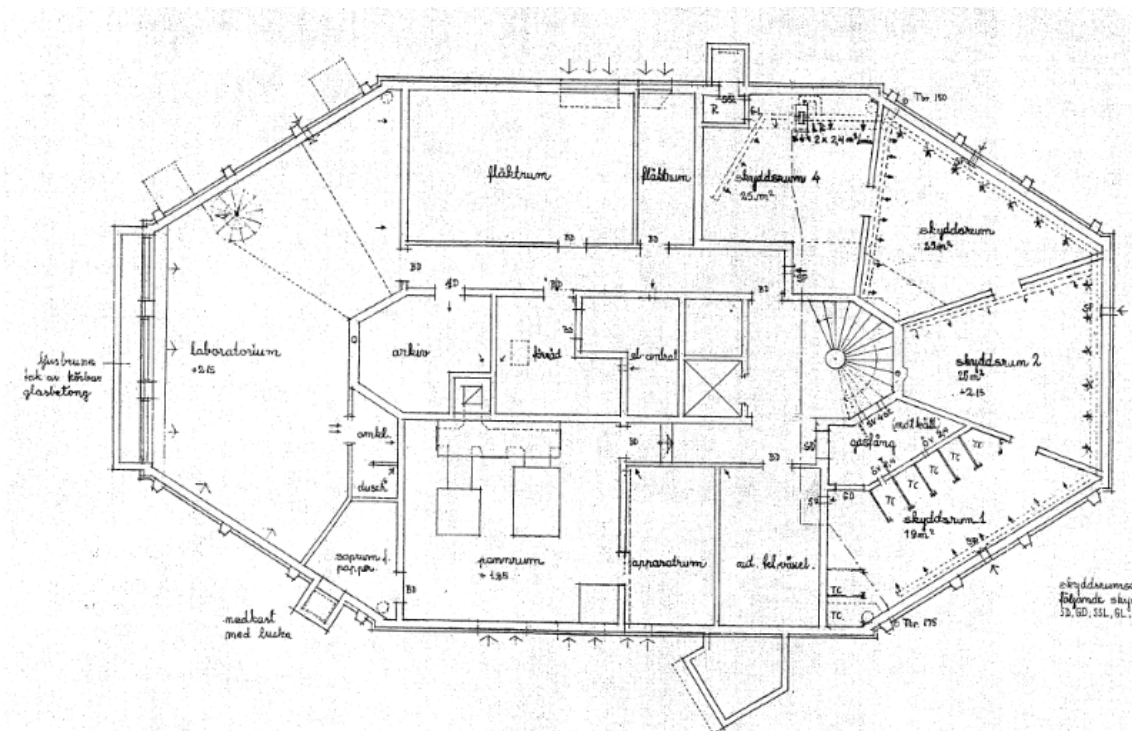
Källaren med enklare väggar i plåt för indelning i olika förrådsytor.



Tidigare laboratorium, nu förrådsutrymme, i källaren med fönster mot ljusbrunn.



Ljusbrunnen i betong och betongglas som leder ner ljus till källarplanets norra del.



Nybyggnadsritning med ursprunglig planlösning över källarplanet med det tidigare laboratoriet, nu förrådsutrymme, med tillhörande ljusbrunn längst till vänster.

Arkitekt Kjell Wretling

Mellan 1935 och 1951 var Kjell Wretling (1904–98) stadsarkitekt i Umeå. Vid sidan om denna roll hade han även en omfattande egen arkitektverksamhet i staden.

Kjell Wretling var ett av sex syskon i den konstnärligt begåvade familjen Wretling. Fadern var möbelfabrikören och konstnären Otto Wretling. Brodern David var skulptör, brodern Bo lut- och gitarrbyggare och brodern Stig var konstnär. Alla syskon, inklusive systrarna Anna och Brita, arbetade periodvis i familjeföretaget.

Själv skaffade sig Kjell arkitektutbildning vid Tekniska högskolan i Stockholm.

Förutom att upprätta stadsplaner för Haga-Sandbacka, Sofiehem och Berghem har Kjell Wretling ritat ett stort antal hus i Umeå. Hans produktion uppvisar prov på många varierande stilar. Från sval tjugotalsklassicism över femtiotalets måttfulla modernism till sträng abstraktion på sextiotalet.

Med stadsplanerna, som ofta fortfarande gäller, och de många byggnaderna från olika tider har Kjell Wretling kanske mer än någon annan arkitekt i modern tid satt sin prägel på Umeå.

Han var även verksam i Lycksele, Vännäs, Bjurholm, Vilhelmina, Åsele och Dorotea, där han periodvis fungerade som stadsarkitekt, och också ritade ett flertal byggnader. Kjell Wretling står dessutom för ritningarna till kyrkorna i Bjurholm, Sävar, Vännäs och Vinliden. För flera av dessa stod brodern David för den konstnärligt utsmyckade inredningen.



Pyramidvägen från sydost, 2011 och 2014. Notera det växande Mall of Scandinavia i bakgrunden och den omvandlade och påbyggda kontorsbyggnaden på Kv Farao 14. Foto t v: Fabege.

5 Identifierade kulturvärden

Bebyggelsemiljön Arenastaden

På flera håll, bland annat i planbeskrivningen (SBN/2009:715), anges att *byggnaden har en oktagonal form och utgjorde vid sitt byggande ett landmärke i området*. Byggnaden har onekligen ett säreget uttryck som sedan tillkomsttiden kunnat observeras vida kring i omgivningen.

I och med den pågående omvandlingen av delar av Råsunda och Järva till Arenastaden, med ny bebyggelse och nya anläggningar i avsevärt större skala, har byggnadens roll som landmärke blivit kraftigt decimerat.

Utvändigt

Bortsett från den negativa påverkan den förändrade entrén, med skärmtak och stentrappa, medfört bevarar byggnaden merparten av ursprungliga exteriöra värdebärare ur kulturvärdeshänseende. Här märks särskilt:

- Betongstommens redovisande vertikala och horisontella konstruktionsdelar med frilagd ballast.
- Fasadelement med frilagd ballast i olivfärgade utföranden.
- Kopparklädd takpåbyggnad (mot öster).
- Skifferklätt band runt takfot.
- Överglasad ljusbrunn.
- Entréparti i rostfritt stål och glas med trähandtag.
- Ursprungliga aluminiumfönster.

Invändigt

I kontorsutrymmen har omvandlingen varit i det närmaste total, med försvunnen cellkontorsplanlösning och anslutande korridorer. Byggnadens invändigt bevarade kulturvärden består av:

- Ursprungliga fönsterbågar med beslag.
- Trapphus med mosaik- och stengolv, räcken och handledare.
- Hissfronter med ursprungliga hissdörrar.

Stockholm 2014-04-08

Jonas Sundvall, Tyrens AB
Byggnadsantikvarie