



Göteborgs Stad  
Park och natur



RIKTLINJE FÖR  
**STADSNÄRA ODLING**  
PÅ ALLMÄN PLATSMARK OCH NATURMARK





# Innehållsförteckning

INLEDNING.....	4
VARFÖR ODLA I STADEN?.....	5
OMVÄRLD OCH HISTORIA.....	6
LAGAR OCH REGLER.....	7
PLANER OCH ORGANISATION.....	7
Andra huvudmän	
Olika typer av lotter	
Lägenhetsträdgårdar	
Arrenden och skötsleavtal	
Mark till odling	
Detaljplaner	
RIKTLINJER.....	11
Förutsättningar	
Behov	
Storlek	
Krav	
Utformning	
MÅLSÄTTNING.....	14
Erbjuda ett varierat utbud	
En viktig social funktion	

Text: Eva Glader

Grafisk form: Jenny Björkman

Omslagsfoto: Colourbox

© 2011, Göteborgs Stad, park- och naturförvaltningen

Denna riktlinje kommer endast att behandla odling på allmän plats, med allmänna och gemensamma ytor, utan stugor.

Riktlinje för stadsnära odling utgår från parkprogrammets fem strategier:

- \* Ställa till förfogande
- \* Karaktär
- \* Omhändertagande
- \* Variation
- \* Inom räckhåll

## Inledning

Stadsodling och stadsnära odling har blivit begrepp som alltmer ingår i stadsplaneringen och diskussionen om den hållbara staden. I den senaste fritidsvaneundersökningen uppgav 20 procent att de ville odla. Det finns alltså ett behov av att på ett organiserat sätt möta de frågor från allmänhet och tjänstemän som dyker upp allt oftare. Detta kan ske genom ett intimt samarbete mellan kommunens alla förvaltningar och bolag. För att kunna behandla dessa frågor utifrån ett genomtänkt och gemensamt synsätt, har park- och naturnämnden gett förvaltningen i uppdrag att skriva en riktlinje för odling på den mark som nämnden ansvarar för och förvaltar – det vill säga allmän platsmark och naturmark för rekreation och naturvård.

Denna riktlinje utgår från kommunens parkprogramms fem strategier. Den viktigaste i detta sammanhang, *Ställa till förfogande* lyder ”Behovet av att få uttrycka sig och göra avtryck i staden är stort. Att ge utrymme för privata initiativ i parkerna tillgodoser en önskan om delaktighet och kreativitet.”

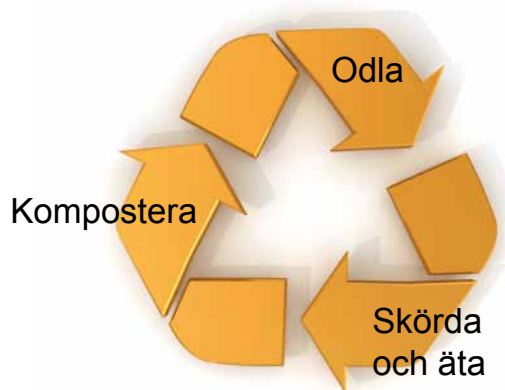


Foto: Colourbox

## Varför odla i staden?

Skälen till att människor vill odla är många. För vissa är det viktigt med miljöombyte. I en undersökning uppgav många att vistelsen ute var det bästa. Att odla nyttig mat, spara pengar, stort växtintresse, socialt umgänge likväl som att få vara ifred är andra viktiga motiv som odlarna uppger.

Kommunens drivkraft är i första hand att tillgodose medborgarnas önskemål, men det finns också många andra skäl till att vara positiv till stadsnära odling. Utevistelse och odling ger en bättre både fysisk och psykisk hälsa. Det skapar också ett mer hållbart samhälle, särskilt om avstånden är korta och kretsloppen slutna. Fördelen med närodlat mat är att mycket mindre energi krävs för att få produkterna från jord till bord. Begreppet ”hållbar” innebär inte bara biologisk hållbarhet utan även ekonomisk och social.



Odlande och utevistelse är billiga aktiviteter som inte måste följa modetrender och inte heller kräver stora investeringar. Även för kommunen är det ett billigt sätt att erbjuda invånarna ett friskare och socialt rikare liv. Dessutom blir utbytet av odlarnas arbete stort för alla göteborgare. Det bidrar med upplevelser av grönsaker och blommor som kommunen inte har möjlighet att erbjuda. Alltså - lägre driftskostnader och ett bredare utbud! Segregationen kan också motverkas när olika kulturer möts i arbete och kunskapsutbyte. Odlingsområden kan också användas i pedagogiskt syfte och för lek och samvaro.

Ett ännu inte prövat sätt att ge odlingen en större plats i staden skulle vara att kommunen planterade frukt- och bärträdgårdar i sina parker. Där skulle allmänheten, skolor och föreningar kunna tillgodogöra sig skörden, i ”kom-och-plocka-parker.”

Många arbetslösa har, till skillnad från de flesta, mycket tid över. Att få göra något produktivt som att odla innebär både mentalt, fysiskt och ekonomiskt en stor vinst. Att börja odla i en liten skala kan föda många kreativa idéer. Internationellt sett finns många exempel på hur stadsodling ger många arbetstillfällen och dessutom förser invånarna med mat.

Både staden och individen blir mer hållbar av att få odla. Barnen lär sig att omhändertagande av mark och jord lönar sig.



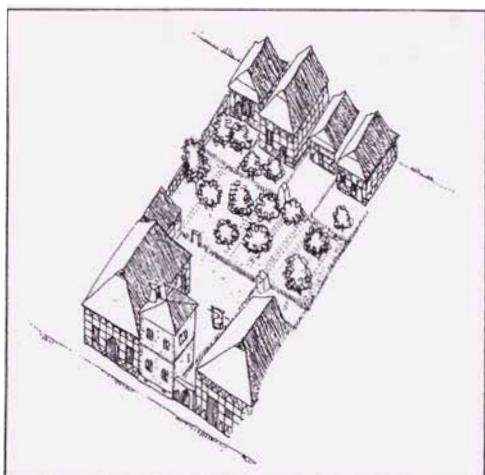
Foto: Ulrika Furås

*Bilden ovan visar ett exempel på en modern mobil odling, i Ruhr, Tyskland.*



Foto: Colourbox

## Omvärld och historia



*Bilden ovan visar en medeltida kolträdgårdstruktur i Goslar, Tyskland. Husen ligger mot gatorna och trädgårdarna finns i mitten.*

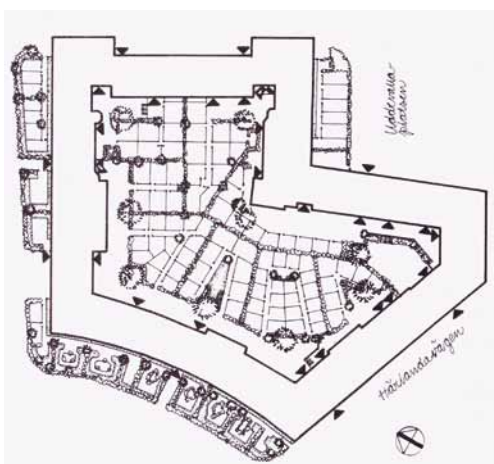
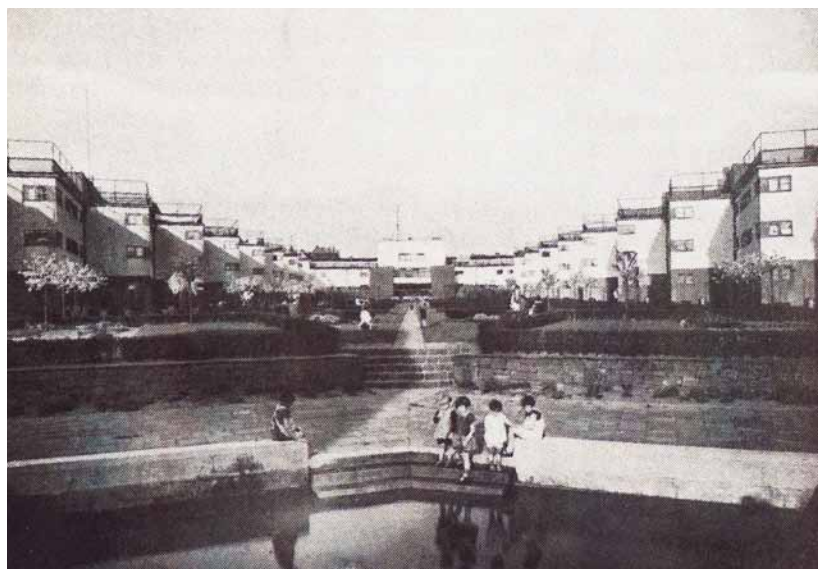
Hälften av världens befolkning lever i tätorter. I Sverige är siffran 90 procent. Städer har i alla tider innehållit odling - till och med den täta medeltida staden hade sina kålgårdar. I brukssamhällena, som innehöll de första flerbostadshusen, fanns det alltid en odlingslott till varje lägenhet. Trädgårdsstaden och den funktionalistiska Contemporary City (Corbusier) under 1900-talets första hälft förespråkade också matproduktion i städerna.

Inflyttningen till städerna, den dåliga folkhälsan och fattigdomen i städerna under 1800-talets senare del var upprinnelsen till den moderna beteckningen *stadsodling*. Utbyggnaden eskalerade under de båda världskrigen, eftersom livsmedelsförsörjningen var knapp. Allteftersom städerna växte kom odlandet att flytta till utkanterna och de centrala koloniområdena, som Burgården, Härlanda och Gamlestaden, togs i anspråk för bostäder. Även på bostadsgårdar och i parker odlade man under denna tid.

Sedan mitten av 1970-talet har verkliga rörelser för stadsodling återuppstått i form av Community Gardens och Guerilla Gardening i USA. Sedan 2009 är Mykorrhiza en svensk variant av dessa, som utgick från Malmö, men har spridit sig till Stockholm och Göteborg. Tillfälliga odlingar i säckar och containrar och på rivningstomter, ja till och med mobila odlingar, är andra moderna företeelser i staden.

*Till höger ses en "funkisodling" från 1929, Tyskland.*

*Ritningen nedan visar ett område i Bagaregården i Göteborg under första världskriget. Innegården bestod av odlingslotter.*



# Lagar och regler

Allmän platsmark får enligt lag inte göras otillgänglig för allmänheten. Det betyder att man inte får stängsla in ett odlingsområde på allmän plats. Att göra en avgränsning med exempelvis viltstängsel eller staket är tillåtet, men då ska det finnas grindar som inte får låsas så att alla kan passera igenom området. Är området planlagt för koloni eller odling gäller inte detta krav på tillträde. Men de flesta av Göteborgs kolonier går numera att promenera i under dagtid, även om de helt omges av stängsel.

I plan- och bygglagen, PBL, finns inga hinder för odling på allmän plats park eller natur. Inte heller i förarbetena finns några hinder, så länge man inte förhindrar tillgängligheten för allmänheten. På samma sätt som man inte får plocka blommor och annat i de kommunala planteringarna, får man givetvis inte heller göra det där privatpersoner odlar. Boverket har ännu inte kommit med sina nya riktlinjer. Dessa kommer förmodligen inte att gå i tryck som tidigare, utan finnas i deras digitala ”PBL kunskapsbank”. Den bygger på den nya PBL, som började gälla i maj 2011.

# Planer och organisation

## ANDRA HUVUDMÅN

Fastighetskontoret administrerar alla arrenden och nyttjanderätter av kolonier och odlingslotter. Motpart är alltid en förening för att få en enhetlig ekonomi och skötsel av varje enskilt område. Föreningarna har i olika utsträckning också gemensamma ytor, vattenposter, förråd, samlingslokaler, sophämtning och toaletter. Arrendeavgiften ska bara vara kostnadstäckande

## OLIKA TYPER AV LOTTER

Fastighetskontoret erbjuder olika typer av odlingsområden exempelvis:

- Koloniträdgård (stuga och trädgård).
- Odlingsområde (endast odlingslott)
- Bodlotsområde (odlingsområde med möjlighet att uppföra 10 kvm stuga eller förråd/växthus)
- Djurkoloni (djurgårdar)

Mer information om Fastighetskontorets odlingsområden hittar du på Göteborgs Stads webbplats, [www.goteborg.se](http://www.goteborg.se).

Allmän platsmark får inte göras otillgänglig för allmänheten.



Foto: Colourbox

Bilden nedan visar koloniområdets placeringar i Göteborg. Mer information finns på [www.goteborg.se](http://www.goteborg.se).

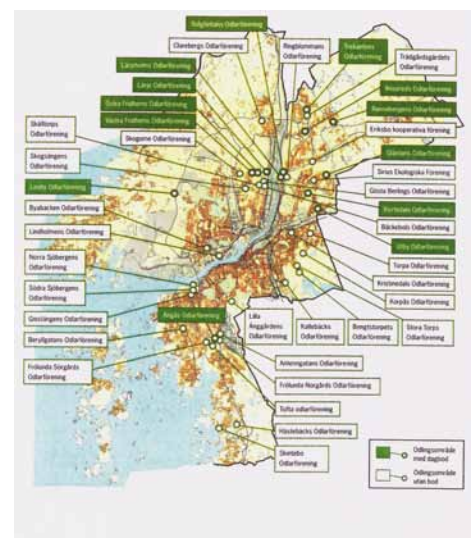




Foto: Charlotte Horgby

*Bilden ovan visar en typ av lägenhetsträdgård i form av friliggande små bersåer, i Malmö.*

*Bilden nedan visar odling i stadslandskap, i Kina.*

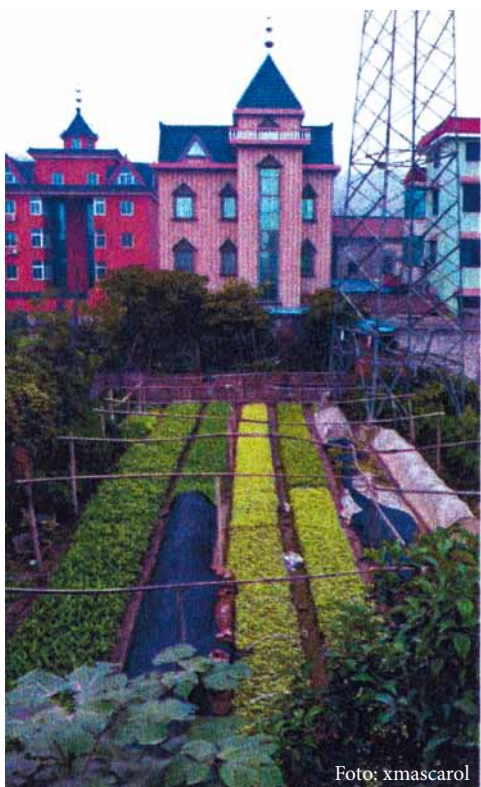


Foto: xmascarol

Park- och naturförvaltningen ska ställa sig positiv till initiativ från allmänheten.

## LÄGENHETSTRÄDGÅRDAR

Ett annat sätt att odla, som ligger utanför kommunens beslut, är att på tomtmark upplåta mark för lägenhetsträdgårdar. Detta är sedan länge vanligt i Tyskland och Danmark och fanns även i Sverige kring sekelskiftet i storgårdskvarteren. Lägenhetsträdgårdar kan ibland fungera som ett alternativ till att upplåta parkmark för odling. Det finns många exempel där centrala ytor i bostadsområden kan formas till lotter för alla boende och på så sätt berika de boendes liv och miljö. Det blir här fastighetsägaren/bostadsrättsföreningen som beslutar om skötsel och innehåll.

## ARRENDEN OCH SKÖTSELAVTAL

I Göteborg har ansvaret för och upplåtandet av mark för all typ av odling sedan länge legat hos fastighetsnämnden. Fastighetskontoret tecknar avtal med koloniträdgårds- och odlingsföreningar även på de områden som ligger på allmän plats. Större arealer som är jordbruksmark kan arrenderas av enskilda och kollektiv i ett arrendeavtal. Arrenden har ett starkare lagligt skydd mot uppsägning än ett skötsel/nyttjanderättsavtal.

Det är bara små och enskilda skötselavtal på allmän platsmark, som hanteras av park- och naturförvaltningen. Avtal gällande odling på allmän plats är således inga arrenden utan regleras på samma sätt som andra skötselavtal. Det betyder att avtalet kan sägas upp så snart ytan behövs för allmänt ändamål.

I enstaka fall där park- och naturförvaltningen förvaltar stora rekreatiomsområden och natur, tecknas jordbruksarrenden.

Kostnader för upplåtelser och arrenden regleras av kommunen enligt en tariffmodell. Skötselavtal på allmän plats kan däremot inte avgiftsbeläggas. Liksom för andra ytor vill förvaltningen ha en förening att teckna ett skötselavtal med. Försäljning av produkter får bara ske från områden med arrenden.

Park- och naturförvaltningen ska ställa sig positiv till initiativ från allmänheten. För att allmän plats ska få användas till odling ska det finnas ett konkret önskemål från någon eller några medborgare att få disponera och sköta ett visst område.

I enlighet med nämndens uppdrag till förvaltningen att ställa till förfogande ska vi bedöma önskemål om odling på ett tillåtande sätt. Marken som ställs till förfogande ska vara lämplig för odling, en bedömning i varje enskilt fall ska ske om lämpligheten ur allmänhetens intresse och krav ska ställas på att planteringen sköts. Vi måste också ha möjlighet att vid behov kräva att marken återställs till sitt ursprungliga utseende.



## MARK TILL ODLING

När en fråga kommer in från allmänheten bör följande beaktas:

- Om det är ordinära odlingslotter som efterfrågas bör det undersökas om det redan finns lediga lotter inom befintliga odlingsområden i närheten.
- Möjligheten att odla på personens egen bostadsgård bör undersökas, se lägenhetsträdgårdar.
- Handlar det om kollektivodling eller annan typ av odling som kräver stora ytor exempelvis odling av udda sädeslag som bovete, grönsaker som melon och frukt, då kan det vara lämpligt att odla på någon av de många jordbruksfastigheter som finns i stadens ytterområden. Några av dessa ingår i friluftsområden och förvaltas av park- och naturnämnden medan flertalet förvaltas av fastighetsnämnden.
- För odling i medelstor eller liten skala bör ett lämpligt område föreslås så nära de odlades bostäder som möjligt.

## DETALJPLANER

Kommunen har genom stadsbyggnadskontoret möjlighet att i detaljplan avsätta mark för odling. Detta är det tryggaste sättet att få lov att odla på kommunens mark, eftersom man då har rätten att bruka ända tills en ny detaljplan görs. För att få ha djur på ett odlingsområde krävs att detta är tillåtet i detaljplanen. Stuglotterna – kolonierna – har ofta både detaljplaneskydd och långa arrendetider. De kolonier som saknar detta bör få ett sådant när nya detaljplaner görs.

Park- och naturförvaltningen är en av de kommunala förvaltningar som ska utveckla och berika människors utevistelse. Förvaltningen ska som remissinstans för detaljplaner även beakta intresset för och behovet av odlingsområden. All framtida planering för stadsodling ska erbjuda många olika typer av platser, både vad gäller inriktning, storlek, läge och innehåll. Detta är ett uppdrag som stadsbyggnadskontoret i första hand har ansvar för. Det stämmer också helt överens med de tre ledorden *Variation*, *Inom räckhåll* och *Karaktär* i parkprogrammet.

Alla tillkommande kolonier och odlingsområden ska utgå från den befintliga terrängen. Användningen ska anpassas till landskapet och inte tvärtom. På detta vis slipper man både kostsamma och förstörande sprängningar och utfyllnader.

Odlingsområden är en viktig del av grönstrukturen och lämplig mark för odling undersöks regelmässigt i de stadsdelsvisa parkplaner som förvaltningen tar fram.

Upplåtande av mark för odling och kolonier administreras av Fastighetskontoret. Park- och naturförvaltningen kan upprätta skötselavtal.



Foto: Colourbox



Foto: Colourbox

Mark för odling bör vara möjlig att upplåta för en lång tid.



Foto: Colourbox

Platsen måste vara lämplig utifrån jord- och vattenförhållanden och får inte inkräkta på allmänhetens nyttjande av ytan.



Foto: Colourbox

## Riktlinjer

### FÖRUTSÄTTNINGAR

Många faktorer spelar in vid val och möjliggörande av odlingsområden. Helst ska marken vara möjlig att upplåta över lång tid. Det krävs flitigt arbete för att få en bra odlingsjord och variationen mellan buskar, träd, perenner och grönsaker kan bara uppnås om människor vet att deras insatser kan leva vidare. Detta utesluter dock inte att kommunen också kan upplåta mark som i plan ska nyttjas för annat i framtiden, eller mindre ytor i parker och naturområden.

Om odling på ett område kan tillåtas beror på markens lämplighet beträffande jord och vatten och huruvida det inkräktar på allmänhetens nyttjande. I enstaka fall blir platsen och det specifika intresset från några personer den avgörande faktorn. Det kan till exempel vara människor som är särskilt förtjusta i odling av vattenväxter eller exotiska växter, som kräver mycket vatten eller värme. Andra vill också ha djur. Det får man inte ha på vanliga odlingslottsområden, utan det kräver att det finns en detaljplan som tillåter det. I vissa speciella fall kan park- och naturförvaltningen i samråd med miljöförvaltningen ändå tillåta djurhållning. Det kan vara inom ett jordbruksarrrende eller där man redan har exempelvis duvslag. För att detta ska vara möjligt måste avståndet till bostadshus vara åtminstone 200 meter. Livsmedelsverket rekommenderar att odling av mat ligger minst 25 meter från större vägar.

### BEHOV

En odling behöver vatten under växtsäsongen, vilket kan lösas på olika sätt. Det vanligaste är att använda brandposter och närbelägna byggnaders vattenanslutningar. Kostnaden bärs av föreningen gemensamt. Ett miljömässigt bättre sätt är att samla regnvatten i dammar eller magasin som är gemensamma för odlingsföreningen. En sådan lösning skulle också bidra till en större biologisk mångfald och även bli ett vackert inslag i området.

Gemensam toalett i form av så kallade "baja-major", mulltoaletter eller ansluten vattentoalett bör finnas där odlarna är många och miljön inte förfulas. Dessutom måste sopkärl finnas. För att slippa uppta mark för kompost på varje enskild lott är en gemensam kompost en bra lösning. Ansvaret för en sådan vilar i första hand på medlemmarna själva. Om det blir överskott på kompost eller för mycket vedartat material kan kommunen dock ta hand om och använda detta.

Ibland kan det vara befogat att få bygga en förrådsbyggnad eller ett regnskydd. Förvaltningen tillhandahåller inga, men kan om platsen är lämplig, ge föreningen tillstånd att uppföra sådana.

Behov av odlingskunskap kan ibland vara stort. Flera förvalt-

ningar har personer som kan ge råd i dessa frågor bland annat fastighetskontoret.

### STORLEK

Vad som odlas beror mycket på lottens storlek och läge. Ju närmare bostaden desto mer blommor odlas och ju större lott desto mer rotsaker och bär.

När storleken på lotterna ska avgöras måste den bero på typ av lott, områdets storlek och hur många lotter man vill få plats med. Detta grundas i sin tur på vad som är rimligt för en förening och hur många intressenter det finns i närområdet. Det kan vara bra att välja en mindre storlek. Då kan man uppnå en flexibilitet genom att tillåta odlarna att disponera två lotter. Minsta storlek på en lott måste vara 25 m<sup>2</sup>, annars får det mera karaktär av krukodling. Fastighetskontorets lotter är 50 – 150 m<sup>2</sup>.

### KRAV

De odlingsområden som kommunen upplåter måste, liksom alla kommunens grönområden, skötas på ett miljömässigt hållbart sätt. Det betyder att kemiska bekämpningsmedel inte är tillåtna. Vi förutsätter att all odling är ekologisk. Det betyder att kretsloppet i näringskedjan i möjligaste mån ska vara slutet. Jorden måste vara giftfri och där misstankar om föroreningar finns, ska jordprover tas. Områdena ska också vara möjliga att nå med kollektivtrafik och helst ligga så nära bostäderna som möjligt. Planverket rekommenderade på sin tid att koloniträdgårdar bör ligga inom cykelavstånd, cirka 5 km från bostaden.

Kommunens målsättning är att allmän plats ska vara tillgänglig för alla. Detta ska även gälla för odlingsområden med skötselavtal. Åtminstone ska alla gemensamma funktioner och en del av lotterna vara det. Om området ligger avsides kan också en plats för bil behövas.

Enligt kommunens regler får man på en lådlott inte bygga mer än ett helt genomskinligt växthus om 5 m<sup>2</sup> och en låda för redskap. Förvaltningens avtal om utseendet på odlingen regleras individuellt utifrån det allmännas synvinkel och odlarnas önskemål. Byggnader får generellt inte förekomma. Ingen förfullande utrustning eller individuella och höga staket eller plank ska tillåtas. När intresset för odlingen upphör eller förvaltningen behöver ytan för annat ändamål, ska ytan återställas till ursprungligt skick.



Foto: Colourbox



Foto: Colourbox

Vackra platser, tystnad och närhet till vatten och natur är några kriterier som förhöjer värdet för dem som odlar.

Odlingarna måste vara välskötta och får inte innehålla förfulande utrustning. Detta regleras i skötselavtalet.



Foto: Colourbox

*Bilden till höger visar en renässanssträdgård med grönsaker i Villandry, Frankrike.*

## UTFORMNING

Det enklaste sättet att erbjuda odling är att bara ruta in en åker eller en gräsyta och sådana finns det många exempel på. Men om allmänheten ska tycka att odlingen tillför en annan upplevelse än bara ett tillskott av växter och människors aktivitet, måste området gestaltas. Det kan och ska vara till glädje för alla, odlare såväl som allmänhet. Det är viktigare att reglera de gemensamma delarna i ett odlingsområde än de enskilda lotterna. Formen på området och lotterna, gemensamhetsytorna, avgränsningarna och omgivningens innehåll och utformning är exempel på delar som ska gestaltas. Terrassodling, runda lotter med många gemensamma ytor, lekplatser och sittplatser, bärbuskhäckar, fruktträdgård, välskött natur, regnskydd, vatten – det finns egentligen inga hinder för att göra den privata odlingsplatsen till en allmänt kär, uppskattad och inspirerande plats.

Kommunen kan av driftskostnadskäl aldrig erbjuda denna typ av upplevelse. Odling i staden blir ett helt annat inslag i det offentliga rummet, som blir till glädje för alla inte bara odlaren själv. Dessutom sänks kommunens förvaltningskostnader. Odlingssområden bör därför inte ses som en konkurrent till de allmänna parkerna utan som ett komplement till dessa.

Hur olika typer av lotter får lov att se ut regleras i avtal. På exempelvis lådlotter får man bara bygga just en låda för sina redskap och ett litet växthus i glas eller genomsiktig hårdplast. Över huvud taget måste odlingsområdena vara välskötta och inte innehålla förfulande utrustning, så som plåtskivor, tält med mera. Avgränsningar mellan lotter – om det behövs sådana – måste också vara välskötta, av naturmaterial och inte för höga. Bestämmelserna måste anpassas för varje plats och typ av odlingsområde, men området får aldrig ge ett skräpigt intryck.

Under senare år har inte bara blommor använts i rabatter. Allt oftare ser man odlingar som är gestaltade med en blandning av snittblommor och grönsaker, som då tillför både geometriska, form- och färgtillskott.



Foto: Colourbox

# Målsättning

Park- och naturförvaltningen ska utifrån målsättningarna nedan göra en bedömning av varje förfrågan från allmänheten att få odla på allmän plats- och naturmark.

## ERBJUDA ETT VARIERAT UTBUD

Avståndet till lotten har stor betydelse för hur mycket man använder den, vad man odlar, vem som odlar och hur den nyttjas. Generellt ska vi eftersträva så korta avstånd mellan bostad och odling som möjligt. Det får inte innebära att odlingarna blir alltför koncentrerade. De måste i stället finnas väl spridda över staden.

Olika storlekar och typer av odlingsområden berikar miljön. Med en stor variation av storlek på odlingsområden och lotter kan vi ge många olika odlingsintressen möjlighet att utvecklas.

Helst ska vi kunna lova att odlingen kan bli långvarig – att platsen inte hotas av en annan användning inom kort. Odlingsområde kan också finnas med som användning i detaljplan, vilket förstås är det säkraste om man vill ha en långsiktig planering. Att ha olika inriktning, djur, ekologi, pedagogik, är också ett sätt att bredda intresset.

När nya odlingsområden ska tillåtas, är det bra om de förläggs i olika naturtyper – skog, kust, berg, åker. Då kan en stor variation ge olika brukare möjlighet att utveckla just sina speciella önskemål.



Foto: Colourbox

Olika typer och inriktningar av odlingsområden ska uppmuntras.

*Bilden nedan visar en mobil köksträdgårdsodling i Kvillebäcken, Göteborg. Den som vill kan få en pallkrage att odla i.*





Foto: Cofourbox



Foto: Marie Larsson

## EN VIKTIG SOCIAL FUNKTION

Att odla ska vara och är så mycket mer än bara produktion av mat. Det är ett okomplicerat sätt att umgås. Man lär av varandra, ber om hjälp, lånar av varandra och behöver inte formellt bli hembjuden för att fika tillsammans. Det är också ett sätt att vara ute och arbeta vilket främjar hälsan. Har man barn blir de delaktiga och får en grundläggande kunskap om naturen och vikten av varsamhet med denna.

Tillgängligheten ska vara god för alla. Det gäller både möjligheten att nå odlingen med kollektivtrafik, gående eller cyklande. Förutom rent individuella små platser ska odlarna bilda en förening som både kan förhandla med kommunen och genom vilken kommunen kan få igenom sina krav på odlarna. Odlarnas gemensamma viloplats ska också inbjuda alla förbipasserande att slå sig ner.



Foto: Ulrika Furås



**Göteborgs Stad**  
Park och natur