

Bildande av Utsjöslogarnas naturreservat i Malung-Sälens kommun

Beslut

Länsstyrelsen i Dalarnas län beslutar med stöd av 7 kap 4 § miljöbalken att förklara det område som avgränsats på bifogad karta, bilaga 2, som naturreservat. Området är ca 112 ha och består av naturskog och myr. Rotån, som korsar den nordöstra delen av området, ingår inte i reservatet. Reservatets slutliga gränser utmärks i fält.

Länsstyrelsen fastställer samtidigt skötselplanen, enligt bilaga 4, med stöd av 3 § förordningen om områdesskydd enligt miljöbalken. Naturvårdsförvaltare ska vara Länsstyrelsen i Dalarnas län.

Uppgifter om naturreservatet

Namn	Utsjöslogarna
Kommun	Malung-Sälen
Län	Dalarna
NVR id	2031729
Natura 2000-beteckning	Ej förtecknad
Församling/socken	Malung
Naturgeografisk region	Vägig bergkullterräng
Fastigheter	Malung Böle 27:1
Areal	Total areal: 112,8 Landareal: 112,2 Produktiv skogsmark: 74,3

Syfte med naturreservatet

- *Bevara biologisk mångfald.*

Växt och djursamhällen som är typiska för områdets miljöer ska ges förutsättningar för gynnsam bevarandestatus. I Utsjöslogarnas skogsmiljöer återfinns en rad rödlistade arter och strukturer som indikerar artrika ekosystem.

- *Vårda och bevara värdefulla naturmiljöer*

Det främsta syftet med naturreservatet är att bevara områdets skogar som har en låg mänsklig påverkan och är av naturskogskaraktär.

- *Tillgodose behov av områden för friluftslivet*

Friluftsliv som grundar sig på allemansrätten ska kunna bedrivas i naturreservatet. Områdets typiska livsmiljöer och arter ska kunna studeras.

Syftet ska nås genom att

Föreskrifter för området

Området undantas från skogsbruk och annan verksamhet som kan förändra förhållandena för de växt- och djursamhällen som är knutna till områdets skogsmiljöer.

Skötsel enligt skötselplan

För att bevara områdets befintliga naturskogsmiljöer ska skogen lämnas för fri utveckling.

Information

Information om området ska finnas både på Länsstyrelsens webbsida och på skyltar vid reservatet.

Skäl för beslut

Prioriterade bevarandevärden

Vid Utsjöslogarna finns en variationsrik barrnaturskog med betydande inslag av löv och stor andel myrar och vattendrag. Området är också rikt försett med spår av bränder, en skogshistorik som visar sig i brandstubbar som är spridda över hela området. Skogens historia kan också anas i områdets nu uppväxande skog som är skiktad och rik på överståndare. Sammantaget har skogens historik, strukturer och hydrologiska påverkan utvecklat höga naturvärden. Här återfinns naturskogens karaktärsdrag med hänglavsrika skogar och en rad hotade arter, exempelvis norsk näverlav, skrovellav, doftskinn, violettgrå tagellav och gammelgranskål.

Miljömål

Detta beslut om att skydda Utsjöslogarnas naturreservat bidrar till att uppfylla miljö kvalitetsmålen *Levande skogar* samt *Ett rikt växt- och djurliv*.

Motiv för bildande av naturreservat

Skyddsform

Områdets naturvärden är sådana att de kräver ett omfattande och långsiktigt skydd för att bevaras och utvecklas. Detta skyddsbehov tillgodoses bäst genom bildande av naturreservat.

Beslutet följer de riktlinjer som gäller för Länsstyrelsens prioritering av områdesskydd.

Avvägning mellan allmänna och enskilda intressen

Med hänsyn till området värden och naturreservatets syften kommer pågående markanvändning att avsevärt försväras. Länsstyrelsen bedömer att området värden bäst ges ett långsiktigt skydd genom bildande av naturreservat. Föreskrifterna är anpassade till naturreservatets syften och värden. De är främst avsedda att begränsa skador på mark samt växt- och djurliv. Vid en avvägning mellan enskilda och allmänna intressen i enlighet med 7 kap 25 § miljöbalken finner Länsstyrelsen att föreskrifterna inte går längre än vad som krävs för att syftet med skyddet ska tillgodoses.

Beslutet är förenligt med hushållningsbestämmelserna för mark och vattenområden enligt 3 kap. miljöbalken

Planeringsbakgrund

Stora delar av Utsjöslogarnas skogar, ca 57 ha, är utpekade som nyckelbiotop i den naturvärdesdokumentation av skogslandskapet som Skogsstyrelsen gör.

Reservatsföreskrifter

För att säkerställa syftet med reservatet förordnar Länsstyrelsen att nedan angivna föreskrifter ska gälla. Föreskrifterna gäller utöver vad som gäller enligt lag eller annan författning.

Föreskrifterna ska inte utgöra hinder för de åtgärder som behövs för att nå syftet med reservatet och som framgår av föreskrifterna under B nedan. Detsamma gäller för uppföljning av bevarandemål och åtgärder.

A. Föreskrifter enligt 7 kap 5 § miljöbalken om inskränkningar i rätten att använda mark- och vattenområden.

I naturreservatet är det förbjudet att:

1. anordna upplag, gräva, schakta, dika, dämna eller på något sätt skada mark eller vatten.
2. avverka skog och utföra skogsvårdande åtgärd samt att upparbeta och ta bort dött träd eller vindfälle.
3. gödsla, sprida aska eller använda bekämpningsmedel.
4. framföra motordrivet fordon i terrängen, gäller både barmark och snötäckt mark, med följande undantag:
 - transportera ut älg, björn, större hjortvilt eller vildsvin med fordon som inte ger skador på mark eller vegetation.
 - för tjänstemän i sjukvårds-, polis- eller räddningsärende. Insatsen ska omgående anmälas till Länsstyrelsen.
5. plantera in växter eller djur.
6. anlägga mark- eller luftledning, uppföra ny byggnad, mast eller annan anläggning.
7. uppföra jaktorn och jaktpass med följande undantag:
 - jaktpass av naturmaterial får uppföras och befintliga sikt- och skjutgator får underhållsröjas.
8. bedriva jakt med fälla med följande undantag:
 - jakt med minkfällor är tillåtet.
9. utfodra djur, lägga ut åtel eller vidta andra åtgärder för att locka/samla djur till vissa platser.
10. upplåta korttidsjakt.

utan Länsstyrelsens tillstånd:

11. sprida kalk.

B. Föreskrifter enligt 7 kap 6 § miljöbalken om förpliktelser för ägare och innehavare av särskild rätt till fastigheter att tåla visst intrång.

Markägare och innehavare av särskild rätt till marken förpliktigas tåla att följande anordningar utförs och åtgärder vidtas för att tillgodose syftet med reservatet:

1. utmärkning av reservatet, uppsättning av informationstavlor samt anläggning och underhåll av leder och andra anläggningar för friluftslivets behov.
2. skötsel av naturreservatet enligt den skötselplan och den skötselkarta som bifogas beslutet.
3. undersökningar för uppföljning av skötselplanen och reservatets syfte.

C. Föreskrifter enligt 7 kap 30 § miljöbalken om rätten att färdas och vistas inom reservatet samt om ordningen i övrigt inom reservatet.

Föreskrifterna under punkten C gäller även fastighetsägare och innehavare av särskild rätt till fastighet när de inte utnyttjar sin rätt att bruka fastigheten

I naturreservatet är det förbjudet att:

1. skada växande eller döda – stående eller omkullfallna – träd, stubbar och buskar.
2. framföra motordrivna fordon i terrängen, gäller både barmark och snötäckt mark.

Utan Länsstyrelsens tillstånd:

3. gräva upp växter, plocka mossor, lavar och vedlevande svampar eller samla in djur (tex insekter).
4. genomföra eller bedriva tävlingar, lägerverksamhet och andra större eller återkommande organiserade arrangemang.

Motiv till föreskrifter, undantag mm

A. I *punkterna A1 ;A3; A4; A5; A6; A11; C1; C2; och C3* förbjuds sådana aktiviteter som kan störa den naturliga utvecklingen hos vegetationstyper och naturskogens växter och djur.

I *punkt A2* förbjuds alla former av avverkningar och skogsskötselåtgärder, vilket är en förutsättning för att områdets värden ska bibehållas. Denna föreskrift innebär att bestämmelserna i skogsvårdslagen och Skogsstyrelsens föreskrifter om bekämpning av skadeinsekter och tillvaratagande av skadad skog ej ska gälla inom naturreservatet. Uppkommer insektskadorna på skog i anslutning till naturreservatet som en följd av att åtgärder för insektsbekämpning inte vidtagits inom reservatet ska frågan om ersättning bedömas enligt skadeståndsrättsliga regler.

I *punkt A7* förbjuds jakttorn och jaktpass av permanent typ med väggar, tak eller dylikt. Enkla jaktpass av "naturmaterial" dvs. av standardtyp med slator/granris eller mobila tak/vindskydd som endast används under själva jakten får dock användas. Jaktpass inklusive eventuella skjutvinklar får markeras diskret med märkt småfågelholk.

I *punkt A8* förbjuds jakt med fälla. Jakt med fällor bedöms ej vara av samma starka allmänna intresse som annan jakt, utan bedrivs främst i beståndsreglerande syfte. Utgångspunkten är därför att endast tillåta jakt med fällor om det finns skäl att reglera specifika arter. Utestående fällor minskar också upplevelsen av ett "orört" område och kan upplevas negativt av friluftslivet. Undantag för minkfällor medges för att minkjakt är motiverad ur naturskyddssynpunkt och att fällfångst är den enda realistiska jaktmetoden. Även slagfällor är tillåtna vid minkjakt eftersom naturvårdsnyttan bedöms större än risken att enstaka individer av andra arter dödas. Fällor ska alltid märkas med namn och adress.

I *punkt A9* förbjuds utfodring (ätling) av vilt. Ätling medför att djur koncentreras till området kring utfodringsplatsen. Lokalt skadas vegetationen vid foderplatsen genom tramp, foderspill, en viss gödsling av marken samt ett ökat betetryck på unga lövträd i

BESLUT

2013-04-29

Dnr: 511-2647-2012

området. Detta är inte önskvärt inom naturreservat. Exempelvis är det dock tillåtet att lämna kvar den urtagna älgräntan efter skjutna älg liksom att mata småfåglar. Det är också tillåtet att sätta ut saltsten, dock bör placeringen vara sådan att skador på vegetation minimeras. Det bör därför inte sättas ut saltsten vid källdrag och liknande där marken är extra slitagekänslig.

I *punkt A10* förbjuds korttidsjakt. Föreskriften syftar främst till att förhindra att jakt upplåts i ett område via s.k. dagkortsförsäljning. Jaktutövarna ska ha en ingående kunskap om områdets naturvärden/skyddsbehov och vilka hänsyn som behöver tas vad gäller bl.a jaktens omfattning och utövning. Jaktgäster accepteras endast om de medföljer nyttjanderättsinnehavare – dvs de ska bedriva jakt tillsammans.

B *Punkterna B 1 – B 3* medger att vissa åtgärder får vidtas i reservatet. Länsstyrelsen bedömer att nyttan med dessa åtgärder är avsevärd. Information om reservatet samt anläggningar för friluftslivet bedöms som angeläget för att tillmötesgå det rörliga friluftslivet. Forskning och uppföljning ingår som en naturlig del i reservat av denna karaktär.

C *Punkterna under C* inskränker allmänhetens nyttjande av området

Skogens träd är grunden för reservatets värde och får inte skadas. Matsvamp och bär får givetvis plockas i reservatet.

Fordonstrafik utanför skogsbilvägen skulle utgöra en allvarlig störning och medföra slitageskador.

C3. Förekomsten av ett flertal värdefulla, ofta rödlistade, organismer motiverar skydd mot sådan plockning och insamling som kan inverka menligt på berörda populationer. Det är dock angeläget att undersökningar och insamlingar som förbättrar kunskapen om reservatets organismvärld kan ske. Normalt bör sådana undersökningar kunna medges under förutsättning att de har ett allmänt intresse, att undersökningsmetoden inte orsakar bestående skada och att resultaten tillgängliggörs.

C4. Fler besökare i reservatet är normalt positivt. Olika organiserade arrangemang kan dock, om de bedrivs i olämplig omfattning, på olämplig plats eller under olämplig tid, störa andra besökare och negativt påverka naturmiljön. För att kunna inrikta den organiserade verksamheten till en hållbar och miljöanpassad sådan, krävs därför tillstånd av Länsstyrelsen. Länsstyrelsen kan då ställa villkor och anvisa passande plats etc.

Det är tillåtet att tälta i reservatet och att elda under förutsättning att man tar hänsyn och inte stör häcknings- och spelplatser och inte skadar växande eller döda träd. Vill man inte ta med sig egen ved går det bra att plocka torra kvistar från marken. Däremot får man inte elda med delar av torrakor och stubbar eller liggande döda träd, s k lågor.

Ärendets handläggning

Området uppmärksammades första gången i samband med inventeringen av urskogsartade skogar år 2003. En avverkningsanmälan för delar av området föranledde Länsstyrelsen att ta upp reservatstanken med markägare och Naturvårdsverket. Området inventerades översiktligt 2005 och under året godkändes det för reservatsbildande av Naturvårdsverket. Ett markägarmöte hölls hösten 2006 varvid Länsstyrelsen presenterade förslaget. Värdering av skogsbestånden gjordes 2006. Förhandlingarna om inköp avslutades hösten 2008 då alla delar i det blivande naturreservatet var inköpta. Beslutet skickades på remiss 2010-02-24. Inga synpunkter inkom i samband med remissen. Sedan remissen har länsstyrelsen arbetat med en plan för uppföljning av skyddad natur vilket har medfört en förändring i hur man uttrycker målen i skötselplanen. De tidigare kvantitativa kvalitetsmålen har därför i detta beslut ersatts av bevarandemål som uttrycks som kvalitativa mål, utom för areal som anges kvantitativt. Förändringarna har inte bedömts vara så omfattande att ytterligare en remissomgång behövts.

Upplysningar

Dispens från föreskrifter mm

Om det finns särskilda skäl får Länsstyrelsen med stöd av 7 kap 7 § miljöbalken medge dispens från meddelade föreskrifter för naturreservatet. Tillstånd kan medges med stöd av meddelade föreskrifter för reservatet.

Kungörelse

Beslutet kungörs på det sätt som gäller för författningar i allmänhet. Beslutet delges sakägarna enligt sändlista med delgivningskvitto.

Föreskrifterna enligt 7 kap 30 § miljöbalken träder i kraft omedelbart, även om beslutet överklagas.

Överklagan

Beslutet kan överklagas till Regeringen, Miljödepartementet, se bilaga 5 (formulär 6).

Beslutande

Beslut i detta ärende har fattats av landshövding Maria Norrfalk

Ärendet har beretts av naturskyddshandläggare Raimo Laurila.

I den slutliga handläggningen deltog även jurist Gunilla Garbergs, antikvarie Agneta Jonsson, samhällsplanerare Jasmine Skarp, funktionssamordnare Jemt Anna Eriksson och naturskyddshandläggare Sarah Norling, den sistnämnde föredragande.

Maria Norrfalk
Landshövding

Sarah Norling
Naturskyddshandläggare

Bilagor:

- Bilaga 1 Översiktskarta
- Bilaga 2 Beslutskarta
- Bilaga 3 Skötselkarta
- Bilaga 4 Skötselplan
- Bilaga 5 Överklagningsformulär (markägare och sakägare)

I beslutet har även följande personer deltagit

Gunilla Garbergs
Agneta Jonsson
Jasmine Skarp
Jemt Anna Eriksson

Sändlista:

Naturvårdsverket, 106 48 Stockholm

Riksantikvarieämbetet, Storg. 41, Box 5405, 11484 Stockholm

Skogsstyrelsen, Östra Bangatan 5, 782 34 Malung

Malungs jordägares samfällighetsförening, c/o Lars Henriksson,

Holevägen 4, 782 35 Malung

Malungs västra viltvårdsområde, c/o Per Knuts, Backbyvägen 36, 782 30 Malung

Kopia för kännedom till:

Malung-Sälens kommun, 782 21 Malung

Sveriges Geologiska Undersökning, sgu@sgu.se

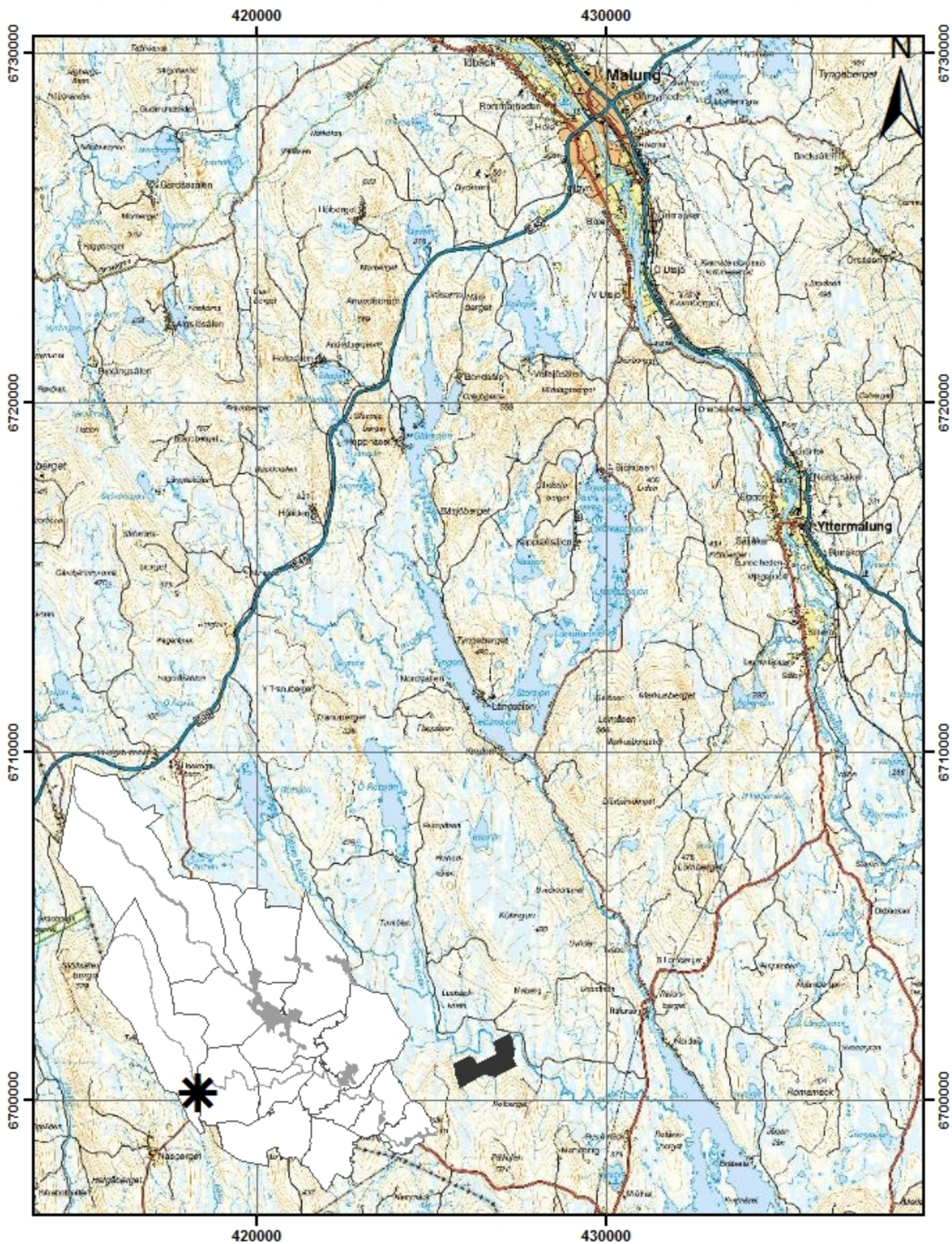
Naturskyddsföreningen Malung-Sälen, bertil.helmersson@naturskyddsforeningen.se

Friluftsförbundet i Dalarna, falun@friluftsfremjandet.se

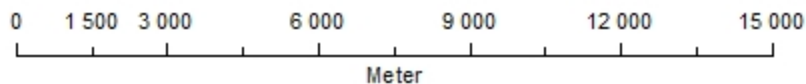
Dalarnas Ornitologiska Förening, connytrogen@yahoo.se

Jägareförbundet Dalarna, Krontallsvägen 10, 791 55 FALUN

Malungs hembygdsförening, Box 147, 782 23 Malung

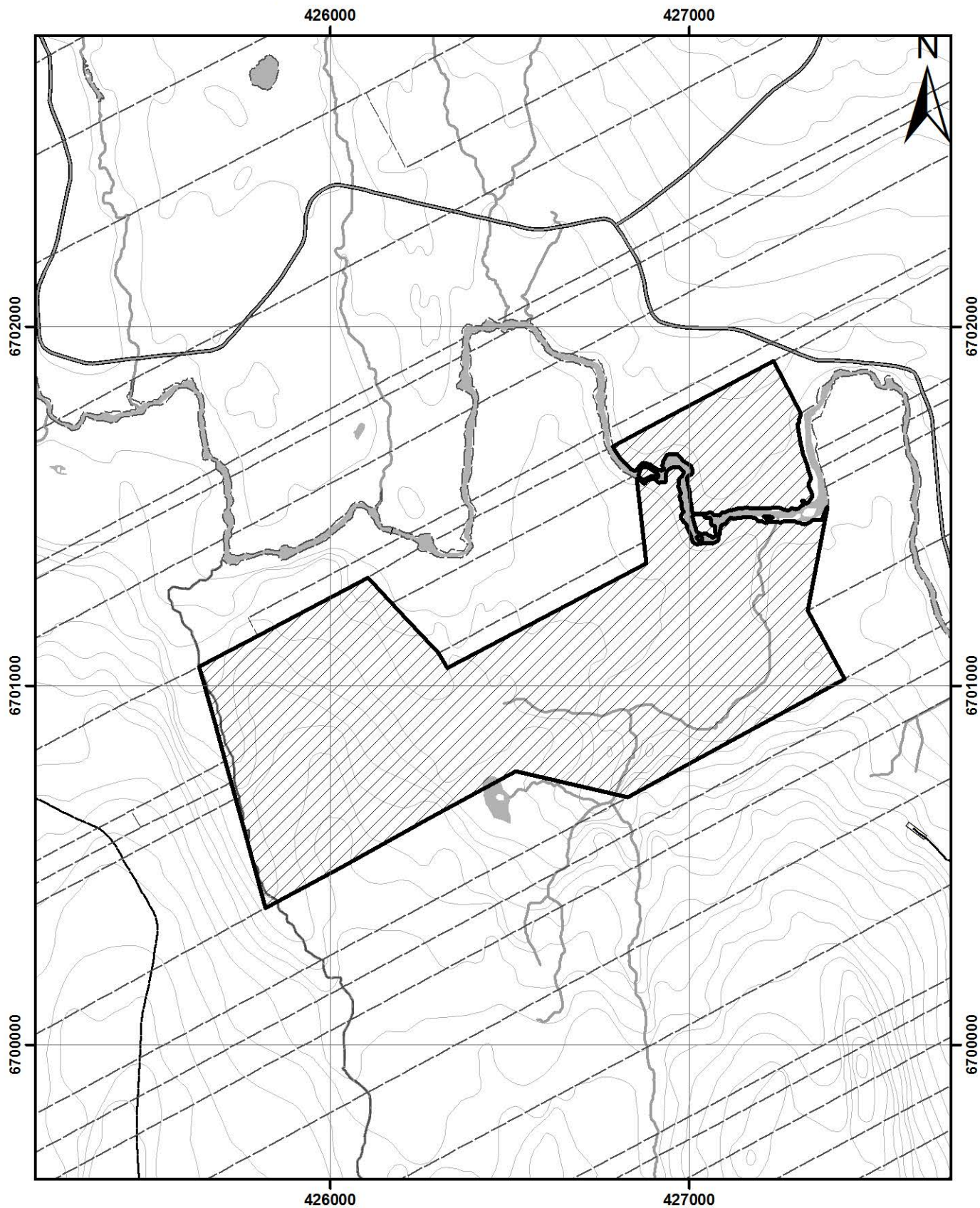


Skala 1:150 000









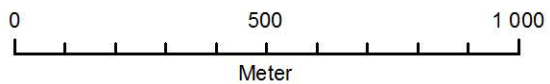
Teckenförklaring

■ Utsjö slogarnas naturreservat

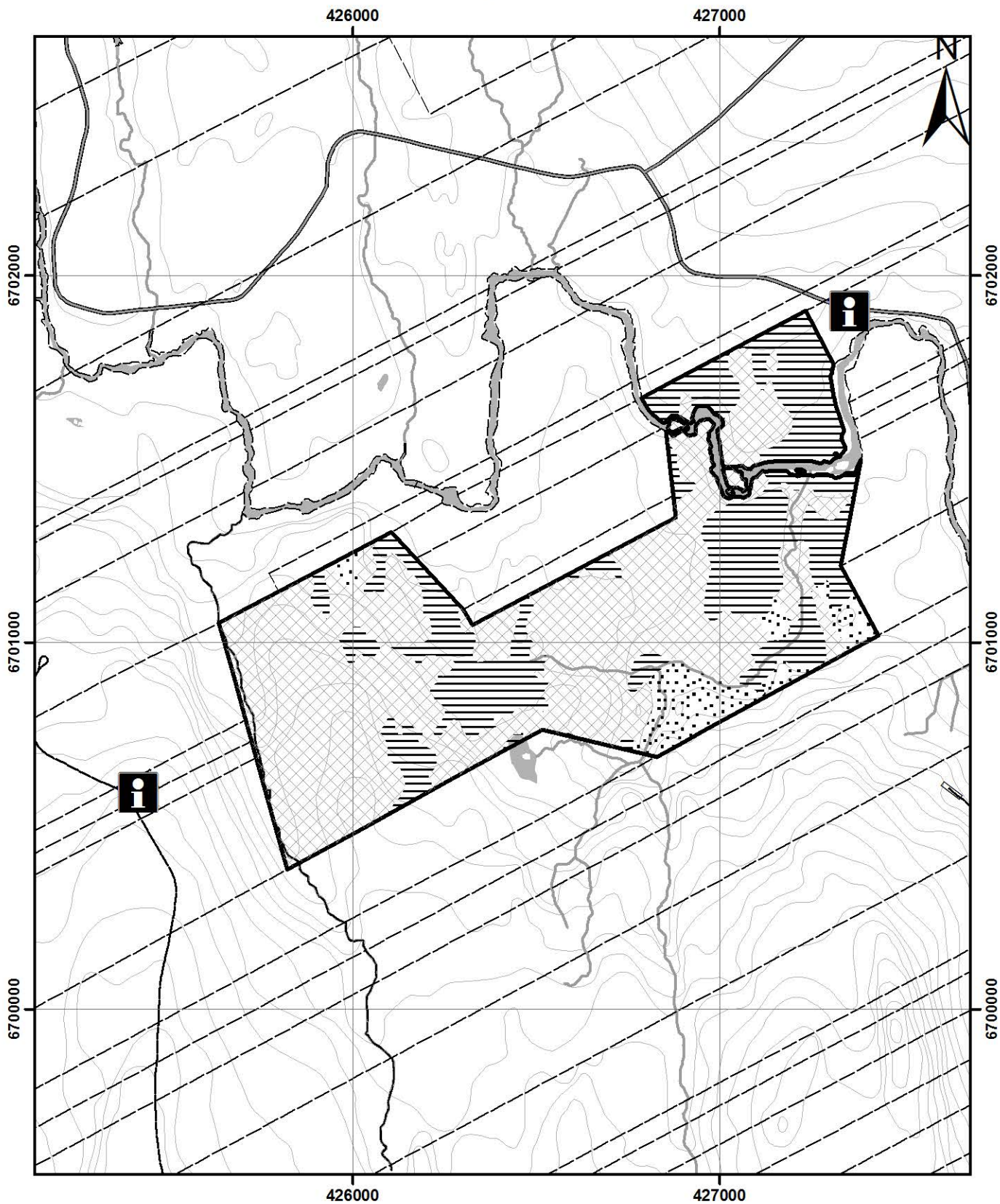


Teckenförklaring


-  Utsjöslogarnas naturreservat
-  Bäck/dike
-  Fastighetsgräns
-  Vatten
-  Mindre bilväg
-  Sämre bilväg



Skötselkarta Utsjöslogarna



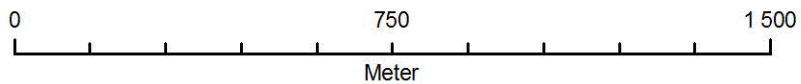
Teckenförklaring

 Informationstavla

Skötselområden

Klass

-  1 Skogsvärdekärnor
-  2 Utvecklingsmarker
-  3 Våtmarker



Skötselplan för naturreservatet Utsjöslogarna



Innehåll

Skötselplan för naturreservatet Utsjöslogarna.....	1
Beskrivningsdel.....	3
1. Beskrivning av bevarandevärdena	3
1.1 Administrativa data.....	3
1.2 Beskrivning av området.....	4
1.3 Historisk och nuvarande markanvändning.....	6
1.4 Källförteckning	7
Plandel.....	8
2. Avvägningar mellan bevarandevärden	8
2.1 Syfte med naturreservatet.....	8
2.2 Prioritering mellan bevarandevärden.....	8
3. Skötselområden med bevarandemål och åtgärder.....	8
4. Jakt och fiske.....	10
5. Dokumentation och uppföljning.....	11
6. Revidering av skötselplanen.....	11
7. Sammanfattning och prioritering av planerade skötselåtgärder.....	11

Beskrivningsdel

1. Beskrivning av bevarandevärderna

1.1 Administrativa data

Namn	Utsjöslogarna
NVR id	2031729
Natura 2000-beteckning	Ej förtecknad
Län	Dalarna
Kommun	Malung-Sälen
Markslag (uppdelning enl KNAS)	
Tallskog	35,1
Granskog	22,1
Barrblandskog	8,3
Lövblandad barrskog	1,7
Barrsumpskog	4,4
Lövsumpskog	0,6
Ungskog inklusive hyggen	2,1
Impediment	2,3
Våtmark	35,8
Vatten	0,3
Totalt	112,8
Nyttjanderätter	Ingår i Malungs västra viltvårdsområde
Bebyggelser och anläggningar	Inga

1.2 Beskrivning av området

Geovetenskap

Områdets berggrund består av granit-syenit av värmlandstyp med ett täcke av morän av olika mäktighet. Terrängen är ställvis relativt blockrik. Området är måttligt sluttande norrut mot Rotåns sänka. Utsjöslogarnas centrala delar ligger på ca 375 m höjd över havet. Omgivande landskap är flackt myrlandskap åt nordväst med omgivande bergsformationer åt nordost och mot syd där Rotbergets ca 470 m bildar högsta rygg. Utsjöslogarna består av en skogsmyrmosaik. Myrarna avvattnas österut till Rotån. En bäck skär också reservatets gräns i väster och avvattnas norrut mot Rotån.

Biologi

Utsjöslogarnas naturskogskaraktär kan påvisas i de många brandstubbar som är spridda i hela området. Ett annat karaktärsdrag är områdets hänglavsrika partier och den påbörjade självgallringen i skogen. Här finner man flera arter som visar på naturskogskänslan och bevarandekvaliteterna. Flera gamla björkar har fina bälur av norsk näverlav på stammen. I de västra delarna finns även grannaturskog med hänglavsrika miljöer och spridda lövträd. Här som på flera andra ställen kan man finna sälgar draperade av lunglav. I Utsjöslogarnas naturskogar behöver man inte gå långt för att påträffa tretåig hackspett eller spår efter denna. Andra noterbara arter är skrovellav, violettgrå tagellav, gammelgranskål och doftskinn.

Vegetation och flora

Skogsmarken är övervägande frisk och fältskiktet domineras av blåbärstyp. Ljungvegetation finns framför allt närmare Rotån där omgivande marker är myrlänta. Myrarnas vegetation är fattig utan några noterbara arter.

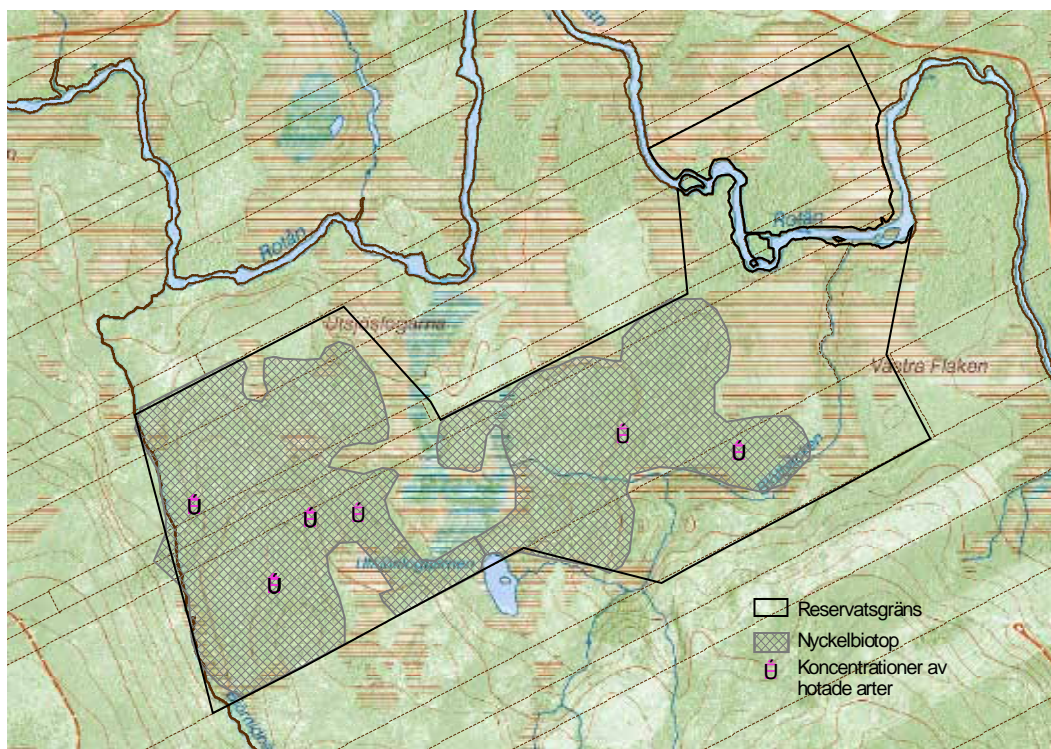
Fauna

Spår efter hackspettar är rikliga. Tretåig hackspett och spillkråka har stabila förekomster i områdets naturskogsmiljöer. Utefter Rotåns meandrande flöde återfinns drillsnäppa och knipa.

Värdefulla arter:

Art	Vetenskapligt namn	Kategori
Lavar		
Lunglav	<i>Lobaria pulmonaria</i>	NT
Skrovellav	<i>Lobaria scrobiculata</i>	NT
Violettgå tagellav	<i>Bryoria nadvornikiana</i>	NT
Kvistspik	<i>Phaeocalicium populneum</i>	S
Gammelgranskål	<i>Pseudographis pinicola</i>	NT
Stuplav	<i>Nephroma bellum</i>	S
Bårdlav	<i>Nephroma parile</i>	S
Norsk näverlav	<i>Platismatia norvegica</i>	VU
Skuggblåslav	<i>Hypogymnia vittata</i>	S
Dvärgtufs	<i>Leptogium teretiusculum</i>	S
Kortskaftad ärgspik	<i>Microcalicium ahlneri</i>	S
Vedskivlav	<i>Lecidea botryosa</i>	S
Broktigel	<i>Bryoria bicolor</i>	VU
Gulnål	<i>Chaenotheca brachypoda</i>	S
Vedflarnlav	<i>Pyrrhospora cinnabarina</i>	S
Svampar		
Vedticka	<i>Phellinus viticola</i>	S
Doftskinn	<i>Cystostereum murraini</i>	NT
Gränsticka	<i>Phellinus nigrolimitatus</i>	NT
Mossor		
Kantvitmossa	<i>Sphagnum quinquefarium</i>	S
Fåglar		
Tretåig hackspett	<i>Picoides tridactylus</i>	NT

Tabell över förekomst av rödlistade arter och signalarter. Rödlistade arter enligt ArtDatabanken 2010: sårbar (VU), missgynnad (NT). Signalarter enligt Skogsstyrelsen (S).



Naturvärdeskarta som visar koncentrationer av hotade arter och skog med höga naturvärden i skogsstyrelsens nyckelbiotopsinventering.

Kulturhistoria

Myrarna har historiskt nyttjats för myrslätter, men några spår efter det finns inte idag. En rest av en byggnad i timmer återfinns i områdets centrala delar. Troligen är den av senare datum än myrslättern och används för andra ändamål, möjligen jakt.

Jakt, fiske och övrigt friluftsliv

Området är föga känt idag. Utsjöslogarna ligger så till att något annat än besökande vid jakt och eventuellt bärplockning troligen inte förekommit i någon större grad. Något högre besöksstryck av den breda allmänheten kan nog heller inte förväntas i framtiden. Det finns idag inga vandringsleder eller andra anläggningar i området.

1.3 Historisk och nuvarande markanvändning

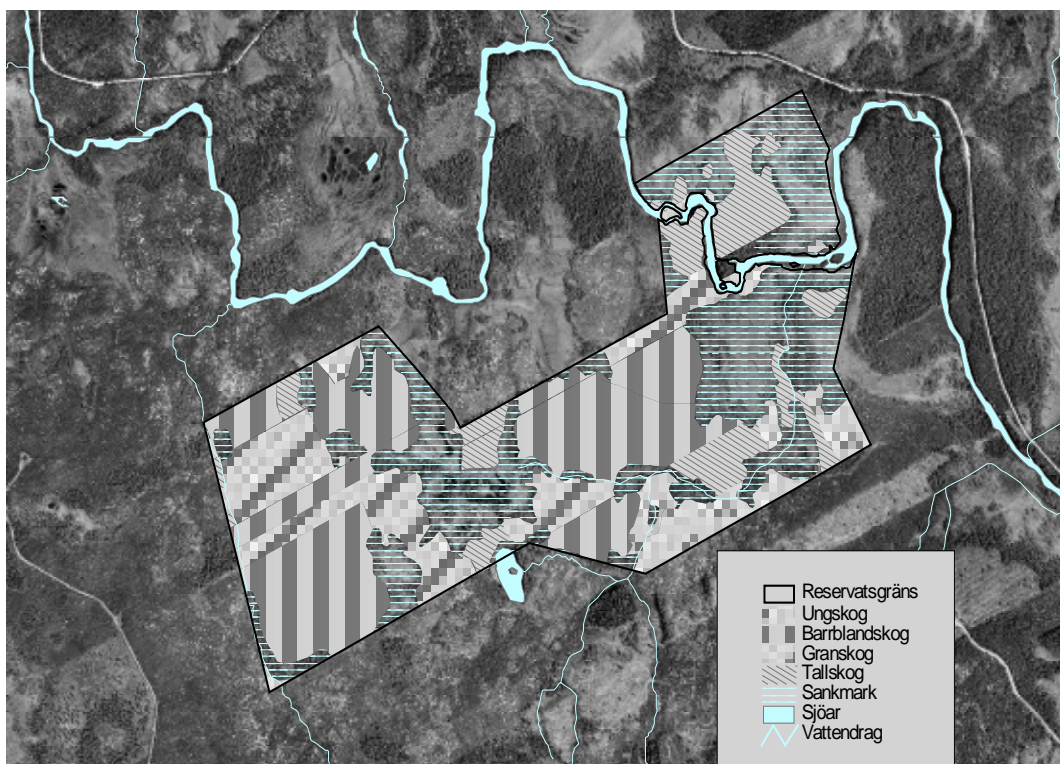
Skogsmark – skogstillstånd

Skogarna har vid Utsjöslogarna uppkommit då bränder för mer än 130 år sedan formade skogslandskapet. Merparten av skogarna har sedan uppkommit genom naturlig förnyring. Överståndare av tallar med åldrar uppemot 300 år kan återfinnas även om merparten när upp mot 200 år drygt. Området har rikligt med brandstubbar och

lövandelen är relativt stor generellt över hela reservatet. Delvis har området dimensionshuggits tidigare men något mindre bestånd har även blivit gallrat i modern tid. Stora delar består av skiktade skogar med en stor och ökande andel död ved. Självgallring har nått långt i de flesta skogsbestånden.

Myrar

Myrarna uppvisar inga spår efter mänskliga aktiviteter såsom diken etc. Myrarna har historiskt haft en stor betydelse och nyttjats för myrslätter.



Naturtypskarta

1.4 Källförteckning

Skogsstyrelsen: *Skogens pärlor*, www.skogsstyrelsen.se

Länsstyrelsen Dalarna 2008: *Hotflex, databas över hotade arter i Dalarnas län*

Länsstyrelsen 2003: *Inventering, urskogsartad skog, opublicerat inventeringsmaterial*

Kirppu S: *Naturvärdesinventering 2005, opublicerat inventeringsmaterial*

Plandel

2. Avvägningar mellan bevarandevärden

2.1 Syfte med naturreservatet

- *Bevara biologisk mångfald.*

Växt och djursamhällen som är typiska för områdets miljöer ska ges förutsättningar för gynnsam bevarandestatus. I Utsjöslogarnas skogsmiljöer återfinns en rad hotade arter och strukturer som indikerar fungerande ekosystem.

- *Värda och bevara värdefulla naturmiljöer*

Det främsta syftet med naturreservatet är att bevara områdets skogar som har en låg mänsklig påverkan och är av naturskogskaraktär.

- *Tillgodose behov av områden för friluftslivet*

Friluftsliv som grundar sig på allemansrätten ska kunna bedrivas i naturreservatet. Områdets typiska livsmiljöer och arter ska kunna studeras.

2.2 Prioritering mellan bevarandevärden

Naturreservatet är främst avsatt för att säkerställa och utveckla de biologiska värdena, varför nya stigar och andra anordningar för friluftslivet endast får lokaliseras på ett sätt så att biologiska värden ej äventyras.

3. Skötselområden med bevarandemål och åtgärder

Reservatet är indelat i 4 skötselområden, vilka utgår från naturtyp och skötselbehov:

- 1 Skogsvärdekärnor
- 2 Utvecklingsmarker
- 3 Våtmarker och vattendrag
- 4 Friluftsliv och anläggningar

Skötselområde 1: Skogsvärdekärnor

Beskrivning

Utsjöslogarnas skogsmiljöer är till övervägande del av naturskogskaraktär och med stor andel död ved i olika stadier. Självgallring är på flertalet platser långt framskriden.

Bevarandemål

Området präglas av olikåldrig skog med gamla träd av både tall och gran. Naturliga processer som åldrande och avdöende leder till att död ved finns i olika grovlekar och

nedbrytningsgrader och att skogen är olikåldrig. Omvälvande störningar i form av t.ex. stormfällning och/eller insektsangrepp, kan leda till att hela eller delar av skogen under perioder har en annan karaktär, men detta är en del av skogens utveckling. Arealen skogsvärdekärnor ska vara minst 69 ha.

Skötselåtgärder

Området lämnas för fri utveckling.

Skötselområde 2: Utvecklingsmarker

Beskrivning

I områdets ytterkanter, framför allt i söder men i viss mån också i norr, finns några partier med ungskogar samt ett mindre parti med gallrad tallskog. I ett längre perspektiv växer de begränsade arealerna in i omgivande värdekärnor.

Bevarandemål

Bestånden uppvisar variation med avseende på åldersfördelning, luckighet och skiktning. Skogen ska uppvisa en ökande andel död ved och på sikt utveckla naturskogens karaktärer.

Skötselåtgärder

Området lämnas för fri utveckling.

Skötselområde 3: Våtmarker och vattendrag

Beskrivning

Utsjöslogarnas skogar är en del i en skogsmyrmosaik. I områdets centrala och östra delar upptar myrarna nära halva områdets areal. Blötbäcken avvattnar dessa myrar åt väst till Rotån och i västligaste delen skär Björnidbäcken naturreservatets gräns och avvattnas norrut mot Rotån. Rotån skär vackert meandrande genom området i den nordöstra delen.

Bevarandemål

Målsättningen är att bäckar och våtmarkernas naturliga hydrologi ska bibehållas i ett opåverkat tillstånd. Arealen våtmarker och vattendrag ska vara minst 36 ha.

Skötselåtgärder

Inga skötselåtgärder är aktuella.

Skötselområde 4: Friluftsliv och anläggningar

Beskrivning

Utsjöslogarna besöks idag i stort endast av jägare och eventuellt av en och annan bärplockare. Med naturreservats bildande förutsätts området bli mer känt för den breda allmänheten. Den del av reservatet som ligger norr om Rotån kan nås från östra sidan där skogsbilväg finns i nära anslutning till reservatet. Området söder om Rotån kan nås via

skogsbilväg från västra sidan, men för att kunna hänvisa till denna krävs en upprustning av vägen. Några anläggningar för det rörliga friluftslivet förutom informationstavla är inte aktuella i dagsläget.

Bevarandemål

Information om reservatet och vilka föreskrifter som gäller där ska finnas på informationstavlor i anslutning till området på de platser som anges på skötselkartan. I första hand placeras informationstavla på den angivna platsen öster om reservatet. Möjlighet till parkering ska finnas i anslutning till informationsskylten. På den angivna platsen väst om reservatet bör informationstavla endast placeras ut under förutsättning att vägen rustats upp och att avtal med markägare skrivits för att tillgodose behov av parkering och stig fram till reservatet.

Information ska också delges via Länsstyrelsens hemsida. Några övriga anläggningar för friluftslivet är inte planerade idag men om ett ökat besöksstryck skulle föranleda annat ställningstagande bör detta övervägas.

Skötselåtgärder

Initialåtgärder:

Informationsskylt sätts upp i östra delen vid skogsbilvägen öster om Rotån. Vid informationsskylten grusas befintlig parkeringsficka. Vid Risåsbergsvägen väst om reservatet sätts informationsskylt endast upp under förutsättning att vägen rustats upp. Om detta blir aktuellt måste även ett avtal skrivas med berörda markägare för att möjliggöra iordningställande/upprustning av parkeringsficka och stig fram till reservatet. Reservatets gränser ska markeras upp enligt standard.

Löpande skötsel:

Underhåll av gränser, markeringar, informationsskyltar, parkeringsfickor och eventuell stig fram till reservatet.

4. Jakt och fiske

Jakten regleras i reservatsföreskrifterna endast till hur jakten utövas. Det är inte tillåtet att uppföra permanenta jaktpass och jaktorn av permanent typ med väggar, tak eller dylikt. Enkla jaktpass av "naturmaterial" dvs. av standardtyp med slanor/granris eller mobila tak/vindskydd som endast används under själva jakten får dock användas. Jaktpass inklusive eventuella skjutvinklar får markeras diskret med märkt småfågelholk. Befintliga sikt- och skjutgator får underhållsröjas.

Rotån ingår inte i reservatet, däremot en mindre del av Utsjöslottjärn. Fiske, om sådant förekommer, regleras inte i reservatsföreskrifterna.

5. Dokumentation och uppföljning

Dokumentation

Förvaltaren ansvarar för att väl dokumentera alla nyskapande åtgärder och restaureringar. Förvaltaren ska även dokumentera underhållsåtgärder samt tillsyn av friluftsanläggningar.

Uppföljning

Bevarandemål

Uppföljning av de bevarandemål som angetts i skötselplan ska göras som underlag för utvärdering av om syftet med reservatet uppnås. Uppföljningen genomförs av Länsstyrelsen. Uppföljning kommer att ge vägledning om ytterligare bevarandeåtgärder krävs för att upprätthålla gynnsam bevarandestatus

Övriga skötselåtgärder

Förvaltaren ansvarar för att följa upp genomförda skötselåtgärder.

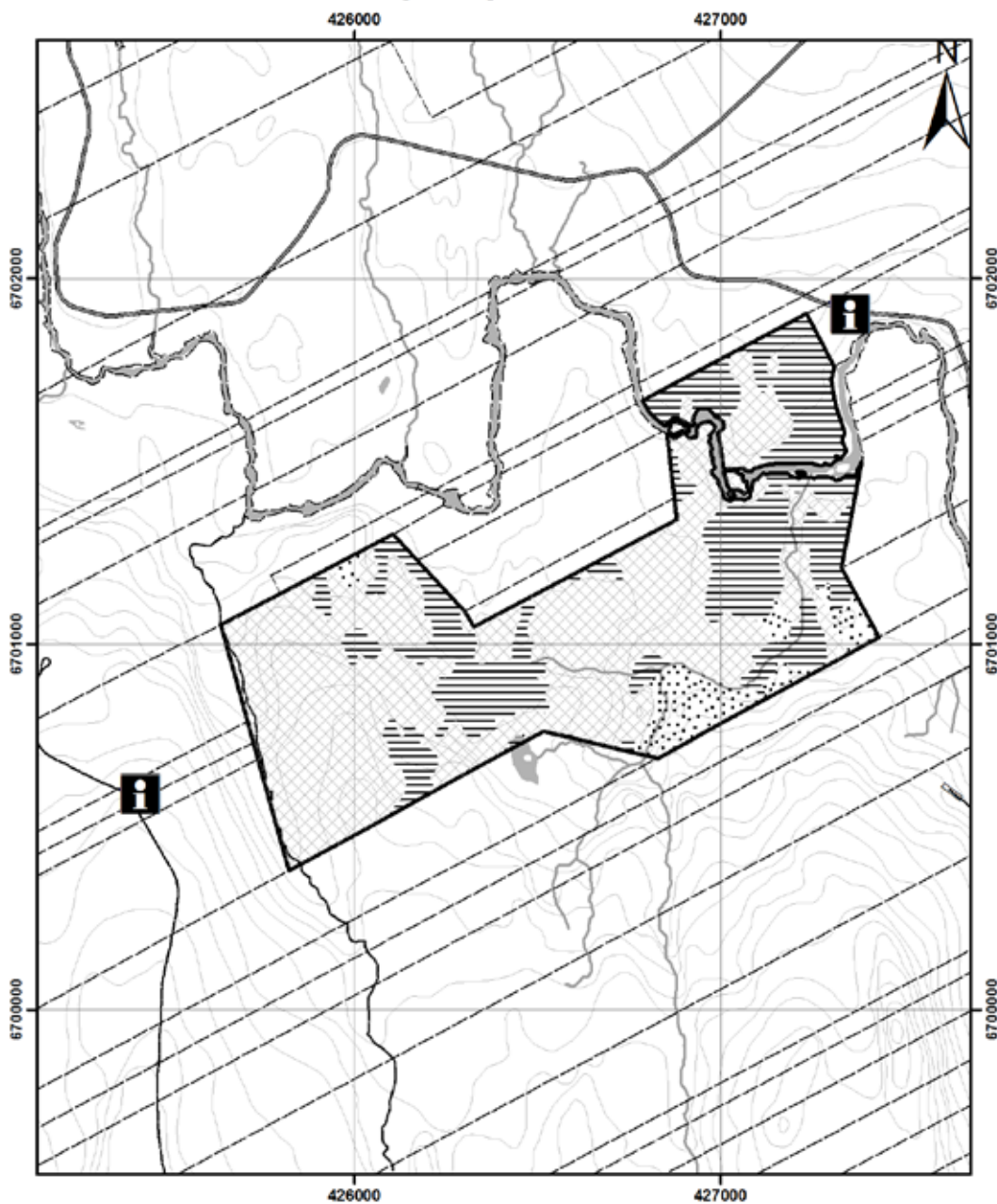
6. Revidering av skötselplanen

Skötselplanen gäller tills vidare och revideras då uppföljningen indikerar att behov finns, eller om skötselplanen i övrigt är inaktuell.

7. Sammanfattning och prioritering av planerade skötselåtgärder

Skötselåtgärd	När	Prioritet	Finansiering
Informations skylt	2014	1	Reservatsanslag
Grusning av parkeringsficka	2014	1	Reservatsanslag
Röjning stigar	-	3	Reservatsanslag
Underhåll av gränser och markeringar	Löpande		Reservatsanslag
Uppföljning av skötselåtgärder	-		Reservatsanslag
Uppföljning av bevarandemål	Enligt länets uppföljningsstrategi		Anslag för uppföljning

Skötselkarta Utsjöslogarna



Teckenförklaring

Informationstavla

Skötselområden

Klass

1 Skogsvärdekärnor

2 Utvecklingsmarker

3 Våtmarker

