

Андрій НАДЕЖДІН

МИСТЕЦЬКІ ПРОСТОРИ МИХАЙЛА НАДЕЖДИНА

Творчий доробок народного художника України Михайла Надеждіна розкриває нову сторінку в історії становлення сучасного образотворчого мистецтва в Україні. Яскравий представник хвилі мистецтва протесту 1960-х, він увійшов у новий час стрімко і рвучко, сприйнявши його як момент духовного визволення з вузьких лабет соціалістичного реалізму. Надеждін Михайло Володимирович народився в селі Костянтинівка Хотенського району Сумської області 1935 р. Закінчив Дніпропетровське Державне художнє училище 1962 р. Викладачі — М. Родзін, Я. Калашник, Г. Чернявський. Перша персональна виставка — 1962 р. Член НСХУ з 1988 р. Заслужений діяч мистецтв України, Народний художник України.

Світогляд художника з дитинства формувався у середовищі української селянської родини через обрядовість сільського побуту, своєрідну систему тотемності, в якій людина сприймається часткою великої животворної сили природи, носієм світлославної та життєдайної, а звідси філософське відношення до землі, погляд на мікро і макрокосмос.

Ранній період творчості художника — експресивний, тривожний, чуттєвий, сповнений могутніми потоками емоцій. В одному з записників 1963 р. Михайло Надеждін пише: «Виразити емоцію формою і кольором, упорядкувавши ці три складові у єдину конструкцію, наділивши її життєвим духом — ось завдання митця». Ця формула створення образу стала для художника універсальною. На перший погляд в її основу закладено прагматично-реалістичний принцип упорядкування і конструювання, але в той же час обов'язковими складовими є «емоційність виразу» та присутність «життєвого духу». Останній художник вважає основними складовими, без яких він не вбачає можливості створення образу. Завдячуючи цій універсальній формулі митець не відчуває внутрішнього розшарування, працюючи майже одночасно над формальними композиціями, натурними портретами, чи графічними ілюстративними серіями

які хоча і різняться за формальною стилістикою, але їх внутрішня ідейно-духовна сутність не вступає у протиріччя із світосприйняттям художника.

Ще під час навчання в Дніпропетровському художньому училищі для М. Надеждіна визначилися дві магістральні мистецькі лінії, які яскраво прослідковуються у всьому творчому доробку художника: філософсько-трансцендентальна, в якій знаходить яскраве вираження пошук вирішення глобальних філософських проблем світу та матеріально-чуттєву, що відображає захоплення художника природою, інтимні, ліричні мотиви. Ці дві лінії об'єднують глибоке розуміння народної традиції, осмисленої і оформленої в сучасну форму. Часто прості образи в його картинах: «... двір, вулиця, її мешканці, починають існувати, як окрема величезна планета. Півень сприймається, як символ сонця, кіт перетворюється на шкідливого злодюжку, схожого на бісеня, а люди в створіння космосу».

Особливий вплив на художника справляє іконопис, творчість Тиціана, Мікеланджело, Ель Греко, М. Врубеля, поряд з цим він вивчає творчість В. Кандинського та постімпресіоністів і модерністів кінця ХІХ — початку ХХ ст.

В 1960-ті з'являються основні програмні твори художника і визначаються формальні підходи до вирішення проблеми образу, які пройдуть рефреном через його подальшу творчість: «Автопортрет» (1962), «Стандартизація» (1965), «Хірургія» (1966), «Фауст ХХ ст» (1963), «Художник і модель» (1970).

1970–1980-ті стали для художника періодом усвідомлення реалії життя і внутрішнього утвердження правдивості обраного шляху. Творам цього часу притаманні ліричність, камерність, інтимність образів. «Портрет батька» (1972), «Портрет дружини» (1975), «Розмова» (1975), «Весілля» (1978), «Сон» (1975) — картини, що не піднімають соціальної проблематики, але вони, як і ранні роботи художника, потрапляють до розряду «неофіційного мистецтва», адже в них потужно звучать ноти глибоко переосмислених митцем народних мотивів.

Так, «Портрет батька» (1972) — це не лише звернення до близької людини, а й спроба відтворення узагальненого образу справжнього господаря землі, для якого природа є органічною складовою життя, а не частиною навколишнього середовища. Важка приземиста постать селянина, великі руки лежать на колінах, притримуючи сріблясте лезо коси. Його обличчя засмагле від сонця, а сиве волосся розвіяне вітром, та вітер не в силах зрушити масивну фігуру селянина, яка неначе приросла до землі. Його очі мружаться від яскравого світла і він дивиться на нас прискіпливим поглядом. Що в тому погляді — задумка, докір, зацікавленість? Його неначе відволікли від роботи, що є сенсом його життя, в яку він вкладає весь свій талант і творчу наснагу. На другому плані картини ми бачимо плетену з лози огорожу, опеньок дерева і стару яблуню, яка гілкою стиглих червоних яблук нависає над героєм картини, влітаючись в складну

орнаментику твору. Монументальність, значимість образу художник підкреслює композиційним устроєм твору, використовуючи прийом фрагментарності. Замикаючи героя у вузьких рамках полотна, митець неначе наголошує, що його твір — то лише маленька частка величезного життєвого космосу людини.

Картина «Сон» (1975), в якій яскраво втілилися пошуки шляхів створення образу через знаково-символічні асоціації, є своєрідною варіацією на тему рисунка «Андрійко» (1968). Та на відміну від рисунка, в якому простір є інтровертованим, внутрішнім, в картині «Сон» він розгортається до безкінечності. Середовище життя людини і природи думкою художника зливаються в одне ціле. Яскраво червоне, біле і темно зелене складають основу колірної палітри твору. Мати, що спить на ліжку, дитина в колисці — їх образи нагадують узагальнені іконографічні зображення. Домоткані рядна, що вкривають долівку неначе дороги, перспективно зведені художником до образу будинку, рідної домівки, яка ніби стоїть осторонь кімнати. Її вікна і двері відчинені, там горить світло, там завжди чекають, готові зігріти і захистити. Старі фото, прикрашені вишитими рушниками, кольорові плями орнаментики — все вказує на захоплення художника мотивами народної творчості. Підтвердженням тому є і робота митця в цей час над ілюстративною графічною серією за мотивами творів Л. Українки «Мавка», «Неофіти», та виконання в с. Цвітному великого керамічного панно «Життя» для готелю «Україна».

М. Надєждін один із тих рідкісних українських митців, у творчості яких знаходили філософське осмислення соціальні конфлікти сучасності. В 1960-ті то були твори «Хіросима», «Страта», «Ростомір», «Фауст ХХ-го століття», «Художник і модель», які виявляли трагічність духовного стану людини в умовах закритого суспільства. У 1980-ті — на початку 1990-х з'являються картини «Викрадення Європи», «Блудний син», «Пошук», «Переможець», «Простір», «Сади Едему», «Рибалка на Чорній річці», «Відображення», що вирізняються монументальністю, широтою осягнення художнього простору, яскравою декоративністю. Останні два твори можна розглядати як своєрідне продовження теми, започаткованої художником в 1968 р. картиною «Фауст ХХ-го століття». Але, якщо у творі 1960-х перед нами постає герой у ролі експериментатора, з питанням «Бути чи не бути?» розвитку науково-технічного прогресу, засиллю машин, технізації живого природного простору, то у картині «Рибалка на Чорній річці» він одинак у створеному ним же механічному світі, вимушений ховати обличчя під маскою протигазу. Зображення риби, яка пливе до наміченої мети, не оживляє, а лише посилює мертвість, неприродність простору, що оточує героя.

Загалом творчість художника можна розглядати, як живописний психоаналіз людства, висвітлення його прихованих підсвідомих глибин.



Двоє (подружжя художника). 1968. Папір, ґетуш. 30 × 40 см

Картини «Серпень», «Сни бажань», «Масова культура на берегах Чорного моря» — звернені до асоціативного сприйняття дійсності глядачем. Художник пропонує замислитися і усвідомити сутність людського «я». Окрім того, яскраво звучать ноти епікурейського гумору. Митець сприймає світ з надією. Мажорність кольору, деяка театралізованість композицій викликають у глядача почуття самоіронії і дивної легкості. Ти ніби в просторі, в повітрі, ти — і душа, яку не можна знищити.

В більшості творів М. Наєждіна вирішення теми має універсальний характер. Художні образи митець виображує як філософські абстраговані символи, не конкретизуючи особистості, хоча в основі його творів майже завжди лежать буденні ситуації. Пройшовши через мистецькі узагальнення автора, вони отримують нове філософське звучання, як, наприклад, в основу композиції «Стандартизація» (1965р.), що демонструє відносини особистості і суспільства, простої людини і держави, покладено реальний факт проведення замірів при медичному обстеженні допривників.

Часто в житті між спостереженням, народженням задуму і втіленням його у готовому творі проходить тривалий час, відбувається процес виношування ідеї, теми, сюжету, композиції, колористичного вирішення, складних мистецьких пошуків. Саме так було з картиною «Пошук» (1992), що є продовженням

теми «Художник і модель», започаткованою митцем у 1970-х. Картина мала декілька варіантів. Основною фабулою твору є проблема взаємовідносин творця і об'єкту творення, художника і моделі. У картині «Пошук» головний герой — художник, виступає в образі безпристрасного механічного аналітика, а модель, на відміну від першого варіанту (1972), конкретизується, виявляючи реальний жіночий образ. Зникає активна кольорова емоційність, характерна для твору 1972 р.

Особливе місце у творчості художника займає пейзаж. «Це мій своєрідний записник» — говорить автор у приватній розмові. Часто пейзажні експерименти стають поштовхом до створення картин «Весілля», «Весняний день», «Літо», «Флора і Фауна», «Серпень», «Курка і яйце».

Михайло Надєждін — живописець у самій суті цього слова. Навколишній світ він бачить в невичерпному кольоровому багатстві та різноманітності. Художник багато і з задоволенням працює майже у всіх жанрах. Серед його творів — жанрові та декоративні композиції, розписи, портрети, індустріальні, міські та сільські пейзажі, натюрморти. Іноді здається, що у відведені йому роки художник хоче вмістити не одне, а декілька життів.

Треба сказати, що період другої половини 1980-х для Михайла Надєждіна стає насиченим і справами громадського життя.

З 1985 р., згуртувавши творчу молодь разом з художниками старших поколінь, він виступає ініціатором створення у Кіровограді організації Спілки художників України, яку було створено у 1989 р. Він приймає активну участь в організації обласних, міських та всеукраїнських виставок. Бере участь у міжнародних виставках: «Бієнале Імпреза — 86» м. Івано-Франківськ, «Сучасне Українське мистецтво в Американській перспективі» США, Єльський університет 1992 р., Бієнале «Пан -Україна» 1995 р., зарубіжних — Канаді 1988 р., Росії 1996 р. В 1994 та 2009 рр., як голова Кіровоградської організації Спілки художників України М. Надєждін ініціює проведення виставки кіровоградських митців у Києві — «Барви степу», в 2005 р. вперше на Кіровоградщині проводилася всеукраїнська виставка «Мальовнича Україна» в рамках Міжнародного літературно-мистецького Шевченківського свята «В сім'ї вольній, новій». Значною роботою М. Надєждіна з пропаганди образотворчого мистецтва стала його співпраця з Всеукраїнським виданням «Художники України», в якому за його ініціативи було представлено персоналії всіх членів Кіровоградської організації НСХУ.

З успіхом і зацікавленістю серед шанувальників мистецтва пройшли персональні виставки М. Надєждіна «Метаморфози живопису» (Черкаси, 1997), «Родина Надєждіних» (ЦБХ, Київ, 2006), «Світ живопису» (ЦБХ, Київ, 2009).

За вагомий особистий внесок у розвиток української культури і мистецтва та високий професіоналізм у 1994 р. Михайлу Надєждіну було присвоєно по-

чесне звання «Заслужений діяч мистецтва України», а 1997 р.– високе звання «Народний художник України».

Як зазначає академік НАМ України, професор О. Федорук: «Михайло Надеждін — унікальний український митець, народний художник України, чия творча практика має вплив на розвиток сучасної образотворчої культури.»

Анотація. Творчість сучасного кіровоградського живописця Михайла Надеждіна є предметом дослідження. Проаналізовано важливі композиції, що розкривають індивідуальне обличчя майстра, висвітлена еволюція творчості мистця.

Ключові слова: «шістдесятник», народна традиція, абстраговані символи.

Аннотация. Предметом исследования является творчество современного кировоградского живописца Михаила Надеждина. Проанализированы важные композиции, которые раскрывают индивидуальное лицо мастера, показана эволюция творчества художника.

Ключевые слова: «шестидесятник», народная традиция, абстрактные символы.

Summary. The creative activity of Mykhailo Nadezhdin, modern painter from Kyrovo-grad is the subject of the research. The significant compositions are analyzed, they uncover the individuality of the master, and his professional evolution is unveiled.

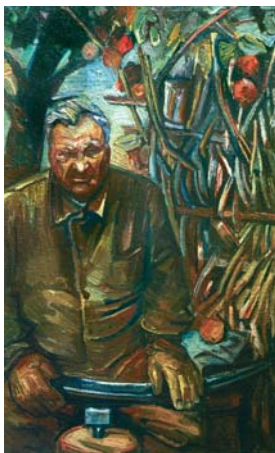
Keywords: generation of the sixties, folk tradition, abstract symbols.



Портрет дружини. Віра. 1975. Картон, олія. 67×65 см.
(Зі збірки Національного художнього музею України)



Автопортрет. 1962.
Папір, акварель. 51×38 см



Портрет батька. 1973.
Полотно, олія. 99×62 см



Стандартизація. 1965.
Полотно, олія. 98×62 см



Автопортрет. 1967.
Скло, олія. 53×36 см



Сон. 1975. Полотно, олія. 70×90 см. (Зі збірки Кіровоградського обласного художнього музею)



Пошук. 1991.
Полотно, олія. 108×122 см.
(Зі збірки художньо-
меморіального музею
О. О. Осмьоркіна)



*В майстерні художника. 1999. Полотно, олія. 80×97 см.
(Зі збірки художньо-меморіального музею О. О. Осмьоркіна)*



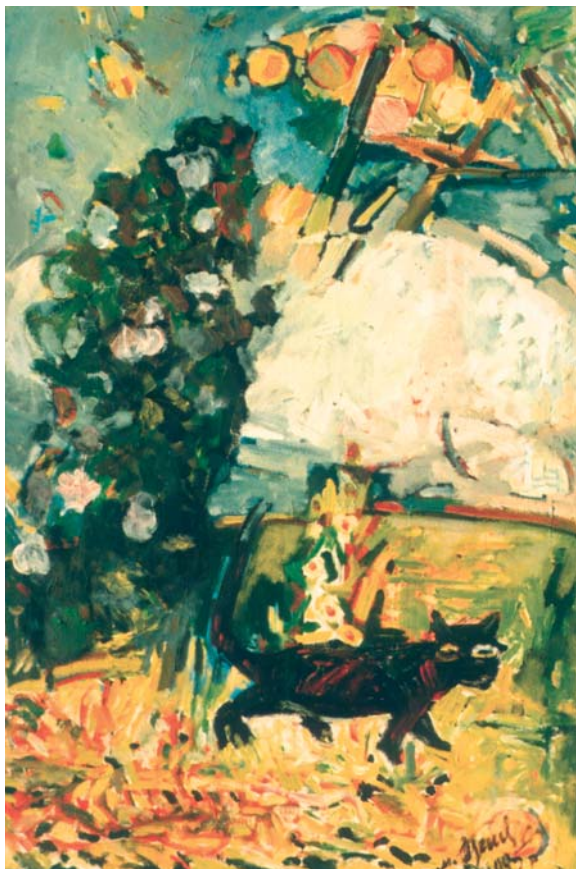
*Курка чи яйце? 2001. Полотно, олія. 60×80 см.
(Зі збірки Кіровоградського обласного художнього музею)*



*Автопортрет. 2001.
Полотно, олія. 70×40 см*



*Художник і модель. 1970.
Полотно, олія. 117×93 см*



*Серпень. 1995.
Полотно, олія. 120×80 см*

*Осінній натюрморт. 2002.
Полотно, олія. 76×71 см*



*Натюрморт з косівським
гличиком. 2008*

