



FORN VÄNNEN

JOURNAL OF
SWEDISH ANTIQUARIAN
RESEARCH

Ett neolitiskt gravfält vid Onegasjön

Arne, Ture J.

Fornvännen 1942(37), s. 426-430 : ill.

http://kulturarvsdata.se/raa/fornvannen/html/1942_426

Ingår i: samla.raa.se

ETT NEOLITISKT GRAVFÄLT VID ONEGASJÖN¹

Den fiskare- och jägarekultur, vars boplatser anträffats på så många ställen utefter Östersjöns forna kuster, har särskilt på Gotland avsatt spår i form av gravar med nedlagt gods. Störst äro stenåldersgravfälten i Visby och vid Västerbjärs i Gothems sn. På nordryskt område har man en motsvarande kultur, utmärkt bl. a. av grop- och kamkeramik. Ända in på de senaste åren voro emellertid samtida gravar sällsynta i detta kulturområde. Några människokranier voro kända från Inostrantseffs grävningar vid Ladoga. Sju neolitiska gravar upptäcktes häromåret vid Jazykovo i Kašinrayongen, Kalinin (f. d. Tver-) distriktet, och tre andra på en boplat² vid Kubenino intill sjön Lača i Olonets-området.

Åren 1936 och 1937 undersöktes emellertid ett nyupptäckt, betydande och rikt givande gravfält av här nämnda karaktär under ledning av professor W. I. Raudonikas. Detta gravfält ligger på en liten holme (Juznij Olenij ostrov = Södra Renön) i Onegasjöns mellersta del, nö om Petrozavodsk och utanför nordöstra kusten av den stora Klimenskij-ön.

Den lilla Renön omfattar ungefär 1 kvkm och mäter 2 km i längd från nv till sö och 0,5 km i bredd. Höjden över Onegasjön når upp till 15 m. Ön består av kalksten och kristallinisk dolomit, vilket förklarar att skelett och benredskap så väl bevarats. Ön är täckt av morängrus. Brytning av kalksten i öns nordvästra del medförde upptäckten av gravarna, men många hunno förstöras. Emellertid kunde under ett par expeditioner på tillsammans 4½ månader och med upp till 17 deltagare 150 orubbade gravar undersökas inom ett område av 2 200 kvm. Härvid påträffades 6 700 föremål.

Skeletten lågo högst 1 m djupt i vanligen rektangulära och trågformade gropar. De voro orienterade med huvudet mot no och i regel rakt utsträckta på rygg. I graven vilade 1—3 skelett, stundom en kvinna med ett barn, ibland en man med två kvinnor. Genomgående voro benen täckta med rödockra, stundom så rikligt, att den nådde upp till ytan. I tre fall iakttog man sidläge med någon böjning av knäna.

Högst märklig var förekomsten av fem »vertikalgravar» med skeletten i stående ställning. Ett av dessa lik medförde i graven en med sicksacklinjer ornerad bendolk (Fig. 1), i vars sidor funnos infällda flinteggar,³ vidare ett koger med pilar, skifferknivar och en mängd hängsmycken (troligen av djurtänder). Man förvånar sig över att skelettet i stående ställning kunnat fotograferas mitt ibland moränblocken med ben och övrig utstyrsel i orubbade skick (Fig. 2).

Vid skeletten lågo ofta ben av bäver, ren, älg, varg och fågel, offrade eller som vägkost. Några yttre tecken på gravarnas förekomst kunde ej

¹ V. I. Raudonikas, Neolitičeskij mogil'nik na Onežskom ozere (i Sovjetskaja Archeologija VI, 1940).

² Jfr Sovjetskaja Archeologija III och V, 1937 och 1940.

³ Dolken påminner starkt om den bekanta bendolken från Offerdal i Jämtland (Montelius, *Minnen*, fig. 62).



Fig. 1. Bendolk med insatta flintskärvor från Södra Renön i Onegasjön.
Bone dagger with inlaid splinters of flint from Södra Renön in Lake Onega.

iakttagas, men ha troligen funnits i någon form, ty gravarna skära sällan eller aldrig varandra.

Bland fynden märkas först fasetterade pilspetsar, tillverkade av flintspån, tre- eller fyrkantiga i genomskärning och med retuscherad spets och tånge (Fig. 3). Även enkla, något retuscherade flintspån föreligga liksom pryglar och skrapor. Pilspetsarna erinra om s. k. svidérienspetsar från mesolitisk eller tidig neolitisk tid. En skrapa var insatt i en ränna i ett bågformigt handtag av renhorn.

Talrika skifferknivar — runda, ovala, fyrkantiga och dolkformiga — upphittades. De voro alltid genomborrade i ena ändan med ett litet hål för upphängning. Även mejslar, yxor, hackor och yxhammare av skiffer förekommo liksom pilspetsar av kvarts.

Särskilt karakteristiska voro redskapen av ben och horn från älg och ren. Där funnos harpuner av alla slag, spjut- och pilspetsar, dolkar, sylar m. m. Benspetsarna lågo ofta tillsammans i buntar på 20 à 30 stycken,



Fig. 2. Grav i vertikal ställning från Södra Renön i Onegasjön. Kraniet saknas.
Grave in vertical position from Södra Renön in Lake Omega. The skull is missing.

vilket tyder på, att man använt koger till deras förvaring. Benredskap och vapen med insatta flinteggar voro ganska vanliga, särskilt dolkar.

Bland smycken och föremål med magisk-religiös betydelse märkas med en ränna eller ett borrhål försedda tänder av älg, bäver och björn. Stundom bilda de hela halsband på upp till 200 stycken. Bäverns gnagtänder äga ofta hak vid bägge ändarna och ha varit sammanbundna till diadem.

Påfallande är det stora antalet skulpturer, mestadels av ben och horn, men även av sandsten etc. Så föreligga 8 utmärkt realistiskt skurna älg-huvuden av horn, vidare slingrande ormfigurer, fiskar och några människofigurer av samma material. Högst märklig är en lång horndolk, avslutad med ett älg huvud (Fig. 4). Raudonikas erinrar i detta sammanhang

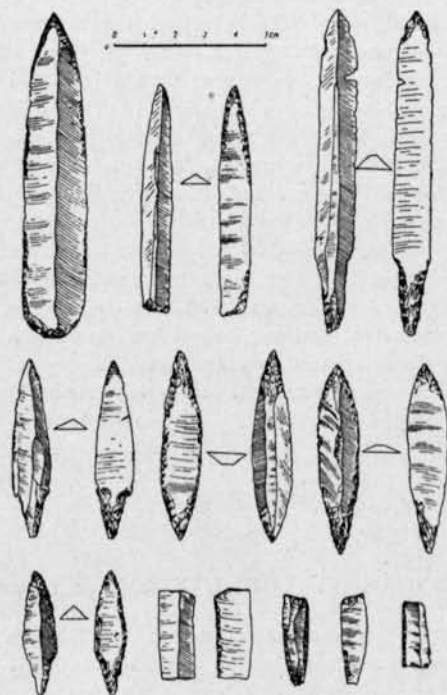


Fig. 3. Flintspetsar ur gravar på Södra Renön i Onegasjön.
Flint points from graves on Södra Renön in Lake Onega.

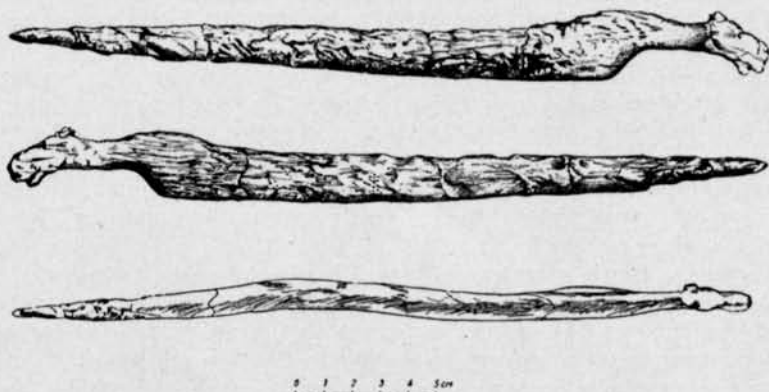


Fig. 4. Horn dolk med älghuvud från Södra Renön i Onegasjön.
Horn dagger with elk's head from Södra Renön in Lake Onega.

om bronsdolken med älg huvud från Seima, som han anser stå i ett genetiskt sammanhang med de neolitiska fynden.

Ingen keramik har anträffats i gravarna, däremot i ett stenbrott på södra delen av ön. Det visade sig vara en bit grop- och kamkeramik, och till denna kulturkrets hör säkert gravfältet. Till yttermera visso kan nämnas, att flera halvmånformiga, tandade instrument av horn hittades på gravfältet, och vid försök åstadkommo dessa utmärkta och karaktéristiska tandornament.

Renön befinner sig på knappt 50 km avstånd från de stenåldersboplatser, som tidigare anträffats vid östra Onegastranden intill de berömda »arktiska» hällristningarna. Ön var måhända en helig ö, en »de dödas ö», och sådana öar kunna troligen uppletas även annorstädes. Säkerligen äro många gravar på Renön ännu oundersökta.

Raudonikas daterar gravfältet till andra hälften av 2:a årtusendet före Kr. f., vilket synes vara något sent.

T. J. Arne.

INVENTERING AV NORRLÄNSKA KYRKSTÄDER

Under de senaste åren har frågan om de norrländska kyrkstäderna vid flera olika tillfällen berörts i pressen och på annat sätt och därvid väckt intresse både på fackmannahåll och från allmänhetens sida. I främsta rummet ha de sporadiska uppgifter, som lämnats, berört konserveringsföretag av delvis ganska stor omfattning. Vad som nu sker, är resultatet av många års planer och förberedelser. Kyrkstäderna såsom kulturhistorisk företeelse ha nämligen sedan lång tid varit föremål för uppmärksamhet, och det har stått klart, att åtgärder måste vidtagas för att i de former, som kunde stå till buds, bevara så mycket som möjligt av monumenten själva men dessutom tillvarataga den rika traditionen omkring dem.

Redan 1920 igångsatte byggnadsstyrelsen en preliminär undersökning rörande omfattningen av de norrländska kyrkstäder, som bevarats till vår tid. På grundval härav ägde överläggningar rum mellan styrelsen och Nordiska museet samt riksantikvarieämbetet, varvid ämbetet framhöll, att denna monumentgrupps betydelse vore så stor och dess existens på olika sätt så hotad, att det syntes i alldeles särskild grad påkallat att här utföra en ingående kulturhistorisk undersökning.

Sedermåra framlade professorn Sigurd Erixon i Svenska kulturbilder¹, ett värdefullt material rörande kyrkstäderna, vilka han karakteriserade såsom »ett slags inkvarteringsbyar av stugor och stall, uppförda av bönderna invid sockenstugorna till att övernatta vid gudstjänstbesöken och hålla till i under de mer eller mindre korta visiterna i socknens centrum vid högtider, mark-

¹ Sigurd Erixon-Sigurd Wallin, Svenska kulturbilder, Ny följd, band 6, s. 41.