

INSTRUCTIONS FOR USE



▲ WARNING

READ THIS MANUAL CAREFULLY BEFORE LOADING OR USING YOUR GLOCK PISTOL.

▲ WARNING

LIKE MOST MODERN HANDGUNS YOUR GLOCK PISTOL IS DESIGNED WITHOUT A CONVENTIONAL MANUAL SAFETY. THEREFORE YOU MUST CONSIDER IT TO BE LOADED AND READY TO FIRE UNTIL YOU HAVE REMOVED THE MAGAZINE AND VISUALLY AND PHYSICALLY (WITH YOUR FINGER) CONFIRMED THAT THE CHAMBER IS EMPTY.

30887 / 09 13

GLOCK® SAFE ACTION® PISTOLS ALL MODELS

FIREARMS SAFETY RULES

Read this manual and the warnings contained in it before loading or using your GLOCK pistol. This manual explains the function and the handling of your GLOCK pistol and warns of the potential dangers, including death and serious personal injury, that can result from the unsafe use of your GLOCK pistol. This manual should always accompany your GLOCK pistol and be transferred with your GLOCK pistol if it is sold or loaned to another person.

We want you to enjoy shooting your GLOCK pistol, but we want you to enjoy it safely. Whether you are an experienced shooter or have never handled a firearm before, you must READ THIS ENTIRE MANUAL CAREFULLY before loading or firing your GLOCK pistol. This manual gives basic instructions on the proper handling and functioning of your GLOCK pistol. Your safety and the safety of others depends on you following the instructions and warnings in this manual and constant use of safe firearms practices. If you are unfamiliar with firearms, take a course in the safe handling of firearms run by a qualified firearms instructor, your local gun club, or a similar qualified organization.

This manual contains several safety warnings and instructions preceded with **▲ WARNING**, **▲ CAUTION** or **NOTICE**. These signal words are designed to draw your attention to important safety information. **▲ WARNING** indicates a hazardous situation which, if not avoided, could result in death or serious personal injury. **▲ CAUTION** indicates a hazardous situation, which, if not avoided, could result in moderate or minor personal injury. **NOTICE** addresses safety practices not related to personal injury.

The higher level of preparedness required of law enforcement and military personnel may override several of the following safety instructions. To provide safety while operating at a higher level of preparedness, proper initial combat oriented training and a reasonable amount of periodic training which stresses safe tactical procedures is recommended.

▲ WARNING Failure to follow the safety information and safety instructions in this manual could result in death, serious personal injury and/or property damage.

▲ WARNING Always seek a doctor's advice if you are taking medication to be sure that you are able to shoot and handle a firearm safely. Never drink alcoholic beverages or take drugs before or while shooting. Your vision and judgment could be seriously impaired, making your firearm handling unsafe.

▲ WARNING If your GLOCK pistol or any other firearm is carelessly or improperly handled, you could cause a negligent discharge, which could result in death, serious personal injury and/or property damage.

▲ WARNING Always handle your GLOCK pistol as if it is loaded so that you never fire negligently.

▲ WARNING Never point your GLOCK pistol at anything you do not intend to shoot.

▲ WARNING Never pull the trigger or put your finger on the trigger or in the trigger guard until you have made the decision to fire.

▲ WARNING Never take anyone's word that a firearm is unloaded; always check for yourself, with the firearm pointed in a safe direction and your finger off of the trigger and outside of the trigger guard.

▲ WARNING Always make sure your GLOCK pistol is unloaded and that the slide is locked open in the rearward position with the magazine taken out before handing it to another person.

▲ WARNING Never alter or modify your GLOCK pistol because this could cause it to malfunction and create a dangerous condition.

▲ WARNING Never carry your GLOCK pistol out of a suitable holster with a cartridge loaded in the chamber.

▲ WARNING To store your GLOCK pistol, first unload it as described in Chapter 8. Then, after checking to make sure that it is unloaded (magazine removed and chamber empty), place it in the included pistol case or another suitable locked container.

▲ WARNING Always store and transport your GLOCK pistol unloaded and locked in a suitable container, such as the included pistol case, out of the reach and sight of children or other unauthorized persons.

▲ WARNING Never store or transport ammunition in the same container as your GLOCK pistol.

▲ CAUTION Most ammunition contains lead in the projectile and/or primer. Firing your GLOCK pistol in a poorly ventilated area can lead to exposure to lead. Always wash your hands after handling ammunition, firing your GLOCK pistol, and/or performing preventive maintenance on your GLOCK pistol to minimize your exposure to lead.

Before it left the factory, your GLOCK pistol was tested, carefully inspected, and packaged. GLOCK, cannot control what happens to the pistol after it leaves the factory, therefore, carefully examine your GLOCK pistol when you acquire it to ensure that it is unloaded and undamaged.

If you need another copy of this manual, do not understand any of the warnings and instructions in this manual, or if you have any problems operating your GLOCK pistol, contact the GLOCK entity for your region.

GLOCK AUSTRIA

GLOCK Ges.m.b.H.
P.O. Box 9
A-2232 Deutsch-Wagram
AUSTRIA
Tel: +43 (0) 2247 - 90300-0
Fax: +43 (0) 2247 - 90300-312
Web: www.glock.com

GLOCK USA

GLOCK Inc.
6000 Highlands Parkway
Smyrna, GA 30082
U.S.A.
Tel: +1 770 - 432 1202
Fax: +1 770 - 433 8719
Web: www.glock.com

GLOCK AMERICA

GLOCK América S.A.
Plaza Independencia 831,
Office 802, 11100 Montevideo
URUGUAY
Tel: +598 - 2 - 902 2227
Fax: +598 - 2 - 902 2230
Web: www.glock.com

GLOCK ASIA PACIFIC

GLOCK Asia Pacific Limited
Unit 3, LG/F, OB1, 92 Siena Avenue
DB North Plaza, Discovery Bay
Lantau, N.T., HONG KONG
Tel: +852 2375 - 3858
Fax: +852 2654 - 7089
Web: www.glock.com

GLOCK MIDDLE EAST

GLOCK Middle East FZE
P.O. Box 54260
Dubai
UNITED ARAB EMIRATES
Tel: +971 - 4 - 299 5779
Fax: +971 - 4 - 299 4442
Web: www.glock.com

TABLE OF CONTENTS

| | | |
|------------|--|----|
| Chapter 1 | MAIN FEATURES | 6 |
| Chapter 2 | GLOCK PISTOL SET | 9 |
| Chapter 3 | PISTOL NOMENCLATURE | 10 |
| Chapter 4 | FUNCTIONING OF THE PISTOL | 10 |
| Chapter 5 | LOADING | 12 |
| Chapter 6 | FIRING | 14 |
| Chapter 7 | CLEARING MALFUNCTIONS (JAMS) | 17 |
| Chapter 8 | UNLOADING PROCEDURE AND SAFETY CHECK | 19 |
| Chapter 9 | FIELD STRIPPING | 21 |
| Chapter 10 | PREVENTIVE MAINTENANCE AND INSPECTION | 25 |
| Chapter 11 | REASSEMBLY AND INSPECTION | 33 |
| Chapter 12 | PISTOL CUSTOMIZING | 36 |
| Chapter 13 | PISTOL CONFIGURATIONS | 39 |
| Chapter 14 | PISTOL OPTIONS | 41 |
| Chapter 15 | CABLE LOCK (USA and Canada only) | 43 |
| Chapter 16 | COMPONENT PARTS | 44 |
| | EXPLODED DRAWING (GLOCK 17 Gen4) | 45 |
| | TECHNICAL DATA | 46 |
| | YOUTH HANDGUN SAFETY ACT NOTICE | 52 |
| | STATE REQUIRED SAFETY WARNINGS | 55 |

Note: The part numbers referenced in parenthesis throughout this manual correspond to the list of component parts and exploded drawing on pages 44-45.

The GLOCK Safe Action® self-loading pistol, with its no-compromise design, combines all the features demanded of the modern handgun of today – and of tomorrow:

- Extremely low overall weight
- High magazine capacity
- Outstanding performance combining advanced methods of manufacturing with top-quality materials.

GLOCK pistols have passed the most stringent military and industry tests and are known worldwide for their state-of-the-art technology, durability, reliability and accuracy.

The photographs and drawings in this manual reference the GLOCK 17 Gen4 pistol. Unless otherwise indicated, they are equally applicable to other models and previous versions of the GLOCK pistol.

FRAME: The frame (17) is made of polymer with hardened steel guides. It features an ideal grip angle and low weight. The slide stop lever (27) and the magazine catch (19) are easily operated with the shooting hand. GLOCK Gen4 pistols feature interchangeable backstraps (17a/b and 17c/d) to vary the circumference of the frame and an extended magazine catch that is reversible for right or left hand use. (Note: The part numbers referenced in parenthesis throughout this manual correspond to the list of component parts and exploded drawing on pages 44-45).

SAFE ACTION® TRIGGER SYSTEM: GLOCK's revolutionary Safe Action® trigger system provides a consistent trigger pull from the first to the last round. The three automatic independently operating mechanical safeties are built into the fire control system of the pistol. All three safeties disengage sequentially as the trigger is pulled and automatically reengage when the trigger is released. This safe, simple and fast system allows the user to concentrate fully on tactical tasks, particularly while under stress. It is safe if dropped and functional at temperatures from -40° to 122° Fahrenheit / -40° to 50° Celsius.

▲ WARNING If the trigger is in the forward position, your GLOCK pistol may be loaded.

1. Trigger Safety: The trigger safety is a lever incorporated into the trigger (26). When the trigger safety is in the forward position it blocks the trigger from moving rearward. The trigger safety and the trigger must be fully depressed at the same time to fire the pistol. If the trigger safety is not depressed, the trigger will not move rearward and allow the pistol to fire. The trigger safety is designed to protect against firing if the pistol is dropped or the trigger is subjected to lateral pressure.

2. Firing Pin Safety: The firing pin safety (8) mechanically blocks the firing pin (4) from moving forward in the ready-to-fire condition. As the trigger is pulled rearward the trigger bar pushes the firing pin safety up and frees the firing pin channel. If the user decides not to fire and releases the trigger, the firing pin safety automatically reengages.

3. Drop-Safety: The trigger bar rests on the safety ramp within the trigger mechanism housing. The trigger bar engages the rear portion of the firing pin (4) and prevents the firing pin from moving forward. As the trigger (26) is pulled rearward the trigger bar lowers down the safety ramp and allows the release of the firing pin. After firing, the trigger bar moves upward and reengages the firing pin.

▲ WARNING Your GLOCK pistol does not have a conventional manual safety and it will fire if the trigger is pulled when there is a round in the chamber.

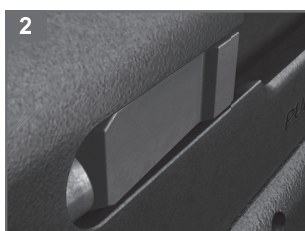
▲ WARNING Although GLOCK pistols have several internal design features and mechanical safeties designed to prevent an unintentional discharge if the pistol is dropped or hit, the proper and safe function of your GLOCK pistol depends on it being used for its intended purposes and not being altered or modified. Like any other mechanical device, if your GLOCK pistol is subjected to unusual and extreme forces a part failure can occur. Therefore, safe firearm handling practices and the instructions and safety warnings in this manual must always be followed to minimize the risk of a negligent discharge.

▲ WARNING In case any of your GLOCK pistol's safeties prove to be ineffective for any reason, the possibility of an unintentional discharge exists. If so, your GLOCK pistol should be immediately unloaded and not be used again until it has been examined by a GLOCK-Certified Armorer.

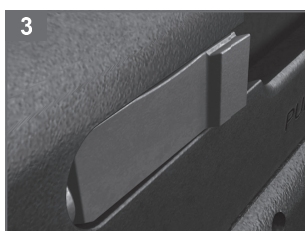
SLIDE: The advanced surface treatment of the slide (1) results in optimal hardness by considerably reducing wear and tear and makes it corrosion resistant,



even when operating in saltwater conditions. The matte black surface minimizes light reflection - an advantage in tactical circumstances.



BARREL: The barrel (2) is mechanically locked and cold-hammer forged. It also has the same advanced surface treatment as the slide. The rounded (hexagonal or octagonal) interior profile offers numerous advantages over conventional barrel profiles, including elimination of corners/edges making them considerably easier to clean and maintaining uniform precision even after a high number of rounds have been fired.



LOADED CHAMBER INDICATOR: The extractor (10) serves as a loaded chamber indicator (Picture 1) to comply with the laws of certain states and its position may visually and physically indicate whether there is a cartridge in the chamber of the pistol. When the chamber is unloaded the extractor is depressed (Picture 2) and when the chamber is loaded the extractor pivots out from the slide (Picture 3).

▲ WARNING Although your GLOCK pistol has a loaded chamber indicator, it is a mechanical device, which could fail. Never rely solely on a loaded chamber indicator or your memory to determine whether your GLOCK pistol is loaded or unloaded. Always remove the magazine, retract and lock the slide by pulling it fully to the rear and then visually and physically (with your finger) check to make sure there is not a cartridge in the chamber, as fully described in the Unloading Procedure and Safety Check, Chapter 8 (Pages 19-20).

CHAPTER 2

GLOCK PISTOL SET

- GLOCK Safe Action® Pistol including 1 magazine
- Magazine speed loader
- Spare magazine
(Gen4 pistols include 2 spare magazines, USA and Canada only)
- Cleaning set (rod with patch holder and brush)
- Instructions For Use manual
- Pistol case (for storage and transport)
- Backstrap set (Gen4 pistols only)
- Cable lock (USA and Canada only)
- The Basic Rules of Firearms Safety brochure (USA and Canada only)
- Customer Safety Awareness Form (USA and Canada only)



CHAPTER 3

PISTOL NOMENCLATURE



CHAPTER 4

FUNCTIONING OF THE PISTOL

The following describes how the GLOCK semi-automatic Safe Action[®] pistol functions.

When the pistol is in the ready to fire condition – fully loaded with a round in the chamber and a loaded magazine inserted – the trigger is in the forward position with the trigger safety positively protruding from the trigger (26), the firing pin spring (6) is under partial tension, and the drop safety is engaged. The trigger safety prevents the trigger from being moved rearward and the firing pin safety (8) blocks the firing pin (4) from moving forward. (Note: The part numbers referenced in parenthesis throughout this manual correspond to the list of component parts and exploded drawing on pages 44-45).

When the trigger safety is disengaged by depressing it until it is even with the trigger, the trigger can be pulled rearward.

When the trigger slack is taken up to the first pressure point by pulling it rearward about 0.2 in. / 5mm, the trigger bar raises and disengages the firing pin safety and the firing pin is placed under additional tension.

When the trigger is pulled fully to the rear, the trigger bar separates from the end of the firing pin and drops down. This causes the firing pin to release and move forward under pressure to strike the primer of the cartridge in the chamber, thereby causing the pistol to fire.

The recoil impulse moves the slide (1) backward. After the slide has moved about 0.1 in. / 2.5mm to the rear, the locking action between the barrel (2) and the slide is released, and the barrel swings downward over the locking block (22) and is retained in this position.

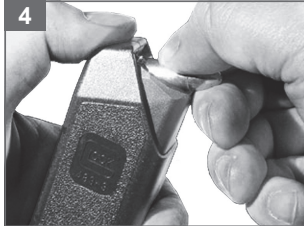
The slide then continues to move fully rearward by itself, during the process of which the fired cartridge case is pulled out of the chamber of the barrel by the extractor (10), and is thrown out to the right by the ejector (23).

The ramp in the slide rails then separates the connector (24) from the trigger bar causing the trigger bar to be lifted by the trigger spring (25) and brought back into the path of the firing pin nose.

The recoil spring (3) then brings the slide forward. As the slide moves forward and the trigger is released, the following actions occur:

- the trigger bar is pushed onto the safety ramp by the firing pin;
- the firing pin safety is brought into engagement;
- the firing pin is put back under partial tension;
- the next cartridge is stripped from the magazine and placed into the chamber;
- the barrel is locked with the slide; and
- the trigger returns to the forward position with the trigger safety positively protruding from the trigger.

Each round is automatically loaded until the magazine is empty. After the last round in the magazine has been fired, the slide will remain locked open in the rearward position by the slide stop lever (27). (Note: If you are firing your GLOCK pistol without a magazine inserted, the slide will not remain locked open in the rearward position after firing).



▲ WARNING Your GLOCK pistol does not have a conventional manual safety and it will fire if the trigger is pulled when there is a round in the chamber.

▲ WARNING Do not use reloaded, remanufactured, or handloaded ammunition because it may not meet applicable SAAMI, CIP or NATO standards and could cause death, serious personal injury, and/or property damage. Only use high quality commercially manufactured ammunition in the same caliber as your GLOCK pistol. (Note: Use of reloaded, remanufactured, or handloaded ammunition will void the warranty).

▲ WARNING Before firing your GLOCK pistol, run a clean patch through the barrel, from the chamber end, using the cleaning rod. Repeat this procedure until the patch comes out of the barrel with no gun oil or cleaner-lubricant-preservative on it because any obstruction in the barrel could prevent the pistol from firing properly and result in death or serious personal injury and/or damage to the pistol.

To load the magazine, press each cartridge into the magazine from the front - with the cartridge bottom first - against the force of the magazine spring (Pictures 4-5).

Insert the magazine into the magazine well until the magazine catch (19) locks into place (Picture 6). (Note: The part numbers referenced in parenthesis throughout this manual correspond to the list of component parts and exploded drawing on pages 44-45).

If the slide (1) is in the forward position, hold your GLOCK pistol with your firing hand and, while keeping your finger off of the trigger and outside of the

trigger guard, grasp the rear of the slide at the serrations with your other hand and pull the slide fully back (Picture 7) and then release it, allowing it to return to the fully forward position (Picture 8).

or

If the slide is locked in the rearward position, either press the slide stop lever (27) down to release the slide and return it to the fully forward position or grasp the rear of the slide at the serrations with your other hand and pull the slide fully back and then release it, allowing it to return to the fully forward position.

The pistol is now loaded and ready to be fired by pulling the trigger.

▲ WARNING Always be sure that the barrel of your GLOCK pistol is clear of obstructions before firing it. Remove any obstructions before firing your GLOCK pistol so that it will function safely and correctly. Any obstruction in the barrel could prevent the pistol from firing properly and result in death or serious personal injury and/or damage to the pistol.

▲ WARNING In case of a failure to fire, continue to hold your GLOCK pistol pointed towards the target for at least 30 seconds. If a hangfire (slow ignition) has occurred, the cartridge should fire within approximately 30 seconds. If the cartridge has not fired, remove the magazine, eject the cartridge from the chamber and examine its primer. If the firing pin indentation is light, off-center, or non-existent, stop using your GLOCK pistol and have it examined by the GLOCK entity for your region or a GLOCK-Certified Armorer. If the firing pin indentation on the primer appears normal (compared to similar previously fired cartridges) the cartridge may be defective. Separate the cartridge from other live ammunition and empty cases, reload your GLOCK pistol and resume firing. (Note: Dispose of misfired cartridges in accordance with the ammunition manufacturer's instructions).

▲ WARNING Never use your GLOCK pistol if it fails to function properly, and never force the slide closed on a jammed cartridge because it could cause the cartridge to explode.

▲ WARNING Never pull the trigger if the slide does not fully close to prevent a possible out of battery firing. If this happens, clear the pistol as described in Chapter 7, examine the round that was in the chamber, and check the chamber to ensure that there are no obstructions or debris in it.

▲ WARNING Always wear safety glasses and ear protection when firing your GLOCK pistol to protect your eyes and hearing.

▲ WARNING Always be sure that your backstop is adequate to stop and contain bullets before firing so that you do not hit anything outside of the shooting range area. A bullet could travel through or past your target as far as 2 miles (approximately 3km). If in doubt, do not shoot.

▲ WARNING Never shoot at a hard surface, such as a rock, or a liquid surface, such as water, because a bullet may ricochet and travel in any direction, striking you or someone else.

▲ WARNING Your GLOCK pistol does not have a conventional manual safety and it will fire if the trigger is pulled when there is a round in the chamber.

▲ WARNING Hot gasses and powder are forcefully expelled from the ports on top of the slide of GLOCK C (Compensated) model pistols when they are fired. Never place your hand on top of the slide and make certain that no part of your body is near or above the ports on the barrel when firing it.

▲ WARNING Always put a responsible and competent person in charge to maintain safety, discipline and control when a group is firing at a range, to reduce the likelihood of a negligent discharge.

▲ WARNING Always carry your GLOCK pistol unloaded with the slide locked open in the rearward position while on a range until preparing to fire. Always keep the pistol pointed towards the backstop when loading, firing and unloading it.

▲ CAUTION When ready to fire be sure that the area behind the slide is clear (check your thumb) and do not hold the pistol near your body, because the slide will move forcefully rearward when the pistol is fired. (Note: When firing with a two-hand grip, the thumb of the weak hand should be on the weak hand side of the pistol, never behind the slide).

▲ CAUTION Always keep yourself and others clear of the ejection port because spent cartridges are hot and are ejected with enough force to cause injury. Never touch the slide or barrel immediately after firing because they may be hot and could cause burns.

▲ CAUTION Except when the slide is locked in the fully rearward position and you are checking to ensure that the chamber is empty, never place your fingers in the ejection port because they could be injured by the movement of the slide.

▲ CAUTION Never fire your GLOCK pistol near an animal unless it is trained to accept that noise. An animal's startled reaction could injure it, or cause it to injure you or someone else.



When the pistol is loaded with a cartridge in the chamber, it can be fired by simply pulling the trigger (26) fully to the rear. (Note: The part numbers referenced in parenthesis throughout this manual correspond to the list of component parts and exploded drawing on pages 44-45).

After firing the last cartridge in the magazine, the slide (1) will remain locked open in the rearward position (Picture 9). (Note: If you are firing your GLOCK pistol without a magazine inserted, the slide will not remain locked open in the rearward position after firing).

▲ WARNING In case of a failure to fire, continue to hold your GLOCK pistol pointed towards the target for at least 30 seconds. If a hangfire (slow ignition) has occurred, the cartridge should fire within approximately 30 seconds. If the cartridge has not fired, remove the magazine, eject the cartridge from the chamber and examine its primer. If the firing pin indentation is light, off-center, or non-existent, stop using your GLOCK pistol and have it examined by the GLOCK entity for your region or a GLOCK-Certified Armorer. If the firing pin indentation on the primer appears normal (compared to similar previously fired cartridges) the cartridge may be defective. Separate the cartridge from other live ammunition and empty cases, reload your GLOCK pistol and resume firing. (Note: Dispose of misfired cartridges in accordance with the ammunition manufacturer's instructions).

▲ WARNING If an unfired cartridge hangs up, jams or binds while being chambered, do not attempt to force it into the chamber by pushing or striking the slide to attempt to close it because this could cause the cartridge to burst resulting in fragments of the cartridge flying out of the ejection port with sufficient force to cause death, serious personal injury and/or property damage.

▲ WARNING Always wear safety glasses when attempting to remove a jammed cartridge to protect your eyes.

All auto-loading pistols may occasionally experience a malfunction (jam) related to the feeding of ammunition. Most malfunctions are caused by improper ammunition, an improper grip on the pistol when shooting (limp wristing), improper lubrication, or a damaged magazine. To minimize the chance of malfunctions (jams), regularly perform preventive maintenance on your GLOCK pistol pursuant to the instructions in Chapter 10 of this manual. If you experience a malfunction (jam) while using a new brand, type, or lot of ammunition, try firing another type of ammunition to determine whether the ammunition was the source of the malfunction (jam).

▲ WARNING Do not use reloaded, remanufactured, or handloaded ammunition because it may not meet applicable SAAMI, CIP or NATO standards and could cause death, serious personal injury, and/or property damage. Only use high quality commercially manufactured ammunition in the same caliber as your GLOCK pistol. (Note: Use of reloaded, remanufactured, or handloaded ammunition will void the warranty).

If a cartridge becomes jammed while being chambered or extracted, follow the steps below to remove it.

While keeping the muzzle of your GLOCK pistol pointed in a safe direction (a safe direction is one in which no one can possibly be injured in the event of an unintentional discharge), remove the magazine if possible by pressing the magazine catch (19). (Note: The part numbers referenced in parenthesis throughout this manual correspond to the list of component parts and exploded drawing on pages 44-45).

While holding the grip with your firing hand, with your finger off of the trigger (26) and outside of the trigger guard, grasp the rear of the slide (1) at the serrations with your other hand and pull the slide fully back.

Lock the slide in the rearward (open) position by pushing up on the slide stop lever (27) and slowly releasing the slide from the fully rearward position until it locks in the open position.

If the above steps have not removed the jammed cartridge, carefully remove the jammed cartridge from the chamber using your fingers or a pointed wooden dowel.

▲ WARNING Do not use a metal tool to attempt to remove an unfired cartridge because it could ignite the primer and cause the cartridge to rupture resulting in fragments of the cartridge flying out of the ejection port with sufficient force to cause death, serious personal injury and/or property damage.

If you are unable to remove the jammed cartridge using the above steps, leave the slide locked in the rearward (open) position and contact the GLOCK entity for your region or a GLOCK-Certified Armorer.

▲ WARNING If the trigger is in the forward position, your GLOCK pistol may be loaded.

▲ WARNING Although your GLOCK pistol has a loaded chamber indicator, it is a mechanical device, which could fail. Never rely solely on a loaded chamber indicator or your memory to determine whether your GLOCK pistol is loaded or unloaded. Always remove the magazine, retract and lock the slide by pulling it fully to the rear and then visually and physically (with your finger) check to make sure there is not a cartridge in the chamber.

▲ WARNING It is possible that a cartridge may be in the chamber when a magazine is being removed from or inserted into your GLOCK pistol. A cartridge in the chamber will discharge when the trigger is pulled, whether or not a magazine is in your GLOCK pistol. Therefore, never leave your GLOCK pistol unattended, even when the magazine is removed. You must always verify that the chamber is empty before field stripping (disassembling into its major components) your GLOCK pistol for cleaning or any other reason.



To unload your GLOCK pistol, follow the instructions below. To ensure that your GLOCK pistol is unloaded, you **MUST** proceed in this order.

1. Remove the magazine by pressing the magazine catch (19) (Picture 10). (Note: The part numbers referenced in parenthesis throughout this manual correspond to the list of component parts and exploded drawing on pages 44-45).
2. While holding the grip with your firing hand, with your finger off of the trigger (26) and outside of the trigger guard, grasp the rear of the slide (1) at the



serrations with your other hand and pull the slide fully back to eject any cartridge that may be in the chamber (Picture 11).



3. Lock the slide in the rearward (open) position by pushing up on the slide stop lever (27) and slowly releasing the slide from the fully rearward position until it locks in the open position.



4. Once the slide is locked to the rear, both visually (Picture 12) and physically (with your finger) (Pictures 13-14) inspect both the chamber and the magazine well of the pistol to be sure that no ammunition remains in either place.



5. Release the slide to return it to the forward (closed) position by either pressing the slide stop lever down or grasping the rear of the slide at the serrations with your other hand and pulling the slide fully back and then releasing it.
6. With the muzzle of your GLOCK pistol pointed in a safe direction (a safe direction is one in which no one can possibly be injured in the event of an unintentional discharge), pull the trigger (Picture 15).

▲ WARNING If the trigger is in the forward position, your GLOCK pistol may be loaded.

▲ WARNING Unload all magazines and remove all live ammunition from the area before disassembling your GLOCK pistol to reduce the chance of a negligent discharge.

▲ WARNING Although your GLOCK pistol has a loaded chamber indicator, it is a mechanical device, which could fail. Never rely solely on a loaded chamber indicator or your memory to determine whether your GLOCK pistol is loaded or unloaded. Always retract the slide by grasping it at the serrations at the rear of the slide and pulling it fully to the rear and then visually and physically (with your finger) check to make sure there is not a cartridge in the chamber.

▲ WARNING It is possible that a cartridge may be in the chamber when a loaded magazine is being removed from or inserted into your GLOCK pistol. A cartridge in the chamber will discharge when the trigger is pulled, whether or not a magazine is in your GLOCK pistol. Therefore, never leave your GLOCK pistol unattended, even when the magazine is removed. You must always verify that the chamber is empty before field stripping (disassembling into its major components) your GLOCK pistol for cleaning or any other reason.

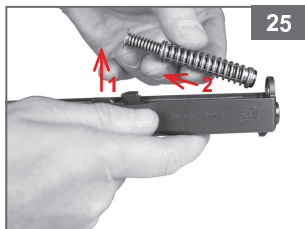
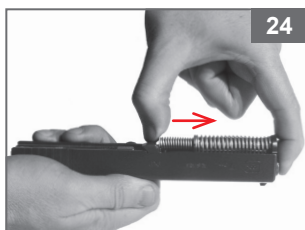
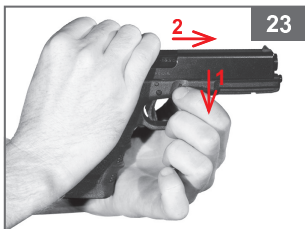
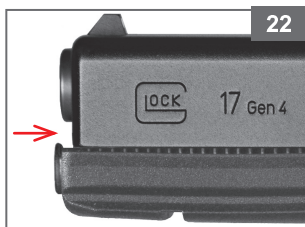
▲ WARNING Never alter or modify your GLOCK pistol because this could cause it to malfunction and create a dangerous condition.

▲ WARNING Always wear safety glasses when disassembling your GLOCK pistol to protect your eyes from components that are under pressure, such as springs.



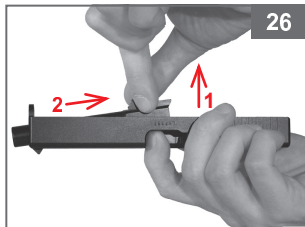
To field strip (disassemble) your GLOCK pistol for cleaning, follow the instructions below. To ensure that your GLOCK pistol is unloaded, disassembly **MUST** be performed in this order.

1. Remove the magazine by pressing the magazine catch (19) (Picture 16). (Note: The part numbers referenced in parenthesis throughout this manual correspond to the list of component parts and exploded drawing on pages 44-45).
2. While holding the grip with your firing hand, with your finger off of the trigger (26) and outside of the trigger guard, grasp the rear of the slide (1) at the serrations with your other hand and pull the slide fully back to eject any cartridge that may be in the chamber (Picture 17).
3. Lock the slide in the rearward (open) position by pushing up on the slide stop lever (27) and slowly releasing the slide from the fully rearward position until it locks in the open position (Picture 18).
4. Once the slide is locked to the rear, both visually and physically (with your finger) inspect both the chamber and the magazine well of the pistol to be sure that no ammunition remains in either place (Picture 19).
5. Release the slide to return it to the forward (closed) position by either pressing the slide stop lever down or grasping the rear of the slide at the serrations with your other hand and pulling the slide fully back and then releasing it.
6. With the muzzle of your GLOCK pistol pointed in a safe direction (a safe direction is one in which



no one can possibly be injured in the event of an unintentional discharge), pull the trigger. (Note: The trigger must be in the rearmost position to remove the slide) (Picture 20).

7. Hold your GLOCK pistol with your firing hand with your fingers across the top of the rear of the slide in front of the rear sight and your thumb on the rear of the frame (Picture 21).
8. Using your fingers, retract the slide (1) about 1/8 in. / 3mm and hold it in this position (Picture 22). (Note: If you pull the slide too far to the rear, it will reset the pistol's trigger to the forward position. If this happens, pull the trigger again while keeping the muzzle of your GLOCK pistol pointed in a safe direction).
9. Using the thumb and index finger of your non-firing hand, pull the slide lock (21) down evenly on both sides (Picture 23).
10. While holding the slide lock down, push the slide forward and off of the frame (Picture 23).
11. Press the recoil spring assembly (3) toward the front (muzzle end) of the slide while pulling it up to remove it from the slide (Pictures 24-25).



12. Holding the barrel by the barrel locking cams, lift it and push it toward the front of the slide and then pull it up and toward the rear to remove it from the slide (Picture 26).



▲ WARNING Never further disassemble your GLOCK pistol (Picture 27). Any further disassembly must be performed by a GLOCK-Certified Armorer. (Note: Any further disassembly will void the warranty unless performed by a GLOCK-Certified Armorer).

NOTICE When your GLOCK pistol is disassembled, never manually reset the trigger to its forward position and then pull it to the rear because this could damage the trigger safety.

NOTICE When your GLOCK pistol is disassembled, do not manually pull the firing pin (4) to the rear of the slide and allow it to snap forward because this could damage the firing pin and the firing pin safety (8).

▲ WARNING Always be sure that the barrel of your GLOCK pistol is clear of obstructions before firing it. Remove any obstructions before firing your GLOCK pistol so that it will function safely and correctly. Any obstruction in the barrel could prevent the pistol from firing properly and result in death or serious personal injury and/or damage to the pistol.

▲ WARNING It is possible that a cartridge may be in the chamber when a loaded magazine is being removed from or inserted into your GLOCK pistol. A cartridge in the chamber will discharge when the trigger is pulled, whether or not a magazine is in your GLOCK pistol. Therefore, never leave your GLOCK pistol unattended, even when the magazine is removed. You must always verify that the chamber is empty before field stripping (disassembling into its major components) your GLOCK pistol for cleaning or any other reason.

▲ WARNING Always wear safety glasses when cleaning your GLOCK pistol to protect your eyes from cleaning materials.

▲ WARNING Always make sure that no ammunition is located in the area where you clean your GLOCK pistol. Cleaner-lubricant-preservative can affect the primer and powder in ammunition and cause it to malfunction. This could result in a bullet being pushed into the barrel of your GLOCK pistol and getting stuck. Firing another round with a bullet stuck in the barrel could cause the barrel to burst and result in death or serious personal injury, in addition to damaging the pistol.

▲ WARNING Do not put cleaner-lubricant-preservative or gun oil inside the firing pin channel. Make sure that the magazine (inside and out) and breech

face are wiped dry before reassembling your GLOCK pistol. Leaving lubricant in these areas could cause contaminations of primers and failure to fire.

NOTICE As with any semi-automatic pistol, your GLOCK pistol should be field-stripped (disassembled into its major components) every time it is cleaned. Cleaning without field stripping, by merely locking the slide to the rear and inserting the cleaning rod from the muzzle, can cause dirt, oil and lubricant to build up inside the pistol causing malfunctions.

Like all mechanical devices, your GLOCK pistol must be properly maintained to ensure reliable functioning and long service life. Taking proper care of your pistol will also preserve its value. Although your GLOCK pistol is highly resistant to adverse conditions, you should follow a regularly scheduled maintenance program to ensure that it is properly cleaned and lubricated to prevent corrosion and to remove accumulated dirt and debris that can affect the action and operation of your pistol.

Your GLOCK pistol should be cleaned and lubricated as follows:

1. when brand new, before the first time it is fired, plus
2. after each time it is fired, plus
3. as required. This will be determined by your pistol's exposure to adverse conditions during storage or use such as rain, snow, perspiration, salt water, dirt, dust, lint, etc. Additionally, your pistol should be cleaned and inspected if it has been dropped or if any broken parts are suspected or malfunctions experienced, plus

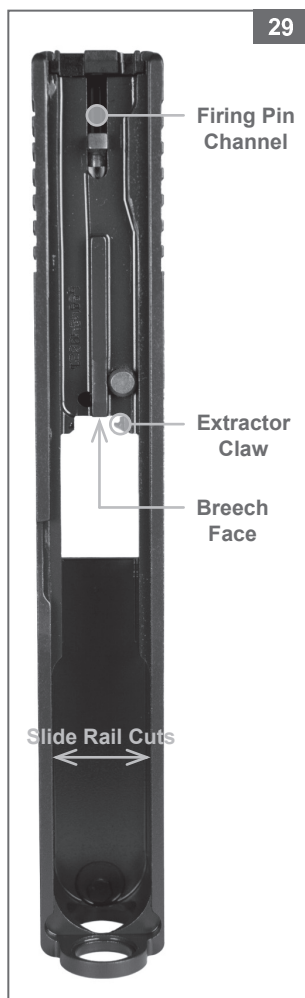


4. at least once a year.

To clean your GLOCK pistol, first disassemble it into its five main components, the slide (1), barrel (2), recoil spring assembly (3), frame (17), and magazine, pursuant to the instructions in Chapter 9. Always use cleaning patches and brushes of the proper size for the caliber of your GLOCK pistol. (Note: The part numbers referenced in parenthesis throughout this manual correspond to the list of component parts and exploded drawing on pages 44-45).

BARREL: Clean the barrel as follows:

1. Wet a cleaning patch with cleaner-lubricant-preservative and run it through the barrel, from the chamber end, several times using a cleaning rod.
2. Wet a bristled cleaning brush with cleaner-lubricant-preservative and run it back and forth in the barrel, from the chamber end (Picture 28), using a cleaning rod to remove any fouling and burned powder.
3. Wet another cleaning patch with cleaner-lubricant-preservative and run it through the barrel once, from the chamber end, with the cleaning rod and examine it. If it is not clean, repeat steps 2 and 3 until the patch remains clean after being run through the barrel.
4. Run a clean patch through the barrel, from the chamber end, using the cleaning rod.
5. Lightly wet a clean patch with gun oil or cleaner-lubricant-preservative and run it through the barrel from the chamber end.



6. Before firing your GLOCK pistol, run a clean patch through the barrel, from the chamber end, using the cleaning rod. Repeat this procedure until the patch comes out of the barrel with no gun oil or cleaner-lubricant-preservative on it.

NOTICE If you will be storing your GLOCK pistol, do not perform step 6 until you are ready to use it.

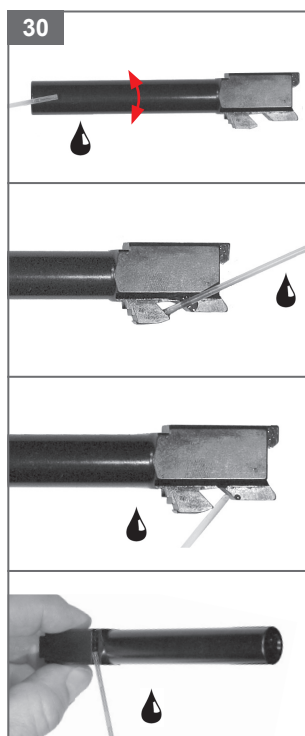
7. Wet a nylon bristle brush with cleaner-lubricant-preservative and thoroughly brush the outside of the barrel to remove any dirt or residue.
8. Wipe the outside of the barrel dry with a clean patch and examine it. If it is not clean, repeat steps 7 and 8 until the patch remains clean.

SLIDE: (Note: The copper colored lubricant on portions of the slide of brand new GLOCK pistols is intended to help provide long-term lubrication and should not be removed). Clean the slide as follows:

1. Wet a nylon bristle brush with cleaner-lubricant-preservative and thoroughly brush the rail cuts in the slide where it meets the slide rails on the frame (Picture 29).
2. Wipe the rail cuts in the slide with a clean patch and examine it. If it is not clean, repeat steps 1 and 2 until the patch remains clean (except copper colored long-term lubrication).
3. Wet a nylon bristle brush with cleaner-lubricant-preservative and, while holding the slide with the muzzle end facing down, brush the breech face and the area under the extractor claw (Picture 29).
4. While holding the slide with the muzzle end

facing down, wipe the breech face and the area under the extractor claw (10) (Picture 29) with a clean patch and examine it. If it is not clean, repeat steps three and four until the patch remains clean.

5. Check all other exposed areas of the slide for cleanliness. If any dirt or debris is found, remove it with cleaner-lubricant-preservative using a nylon bristle brush, patch, or a clean, soft cloth.
6. Wipe the exposed areas of the slide that you have cleaned in step 5 with a clean patch and examine it. If it is not clean, repeat steps 5 and 6 until the patch remains clean.

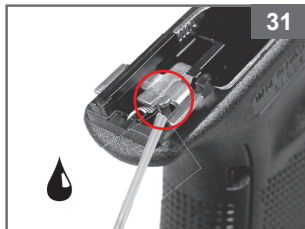


FRAME: Check the frame for cleanliness. If necessary, clean the frame as follows:

1. Wipe exposed parts of the frame with a clean, soft cloth that has been slightly dampened with cleaner-lubricant-preservative.
2. Wipe the exposed areas of the frame that you have cleaned in step 1 with a clean patch and examine it. If it is not clean, repeat steps 1 and 2 until the patch remains clean.

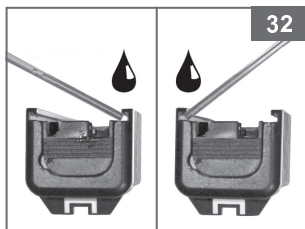
After you have cleaned your GLOCK pistol, lubricate it as follows:

1. Slightly dampen a clean patch with gun oil or cleaner-lubricant-preservative and wipe the outside of the barrel, including the barrel hood and lugs (Picture 30), the inside top of the slide in front of the ejection port where the barrel hood rubs against the slide, and the opening that the barrel slides through in front of the slide.



2. Place a drop of gun oil or cleaner-lubricant-preservative where the rear end of the trigger bar (26) touches the connector (24) at the right rear corner of the frame (Picture 31).

3. Spread one drop of gun oil or cleaner-lubricant-preservative along the entire length of each slide rail cut (Picture 32).



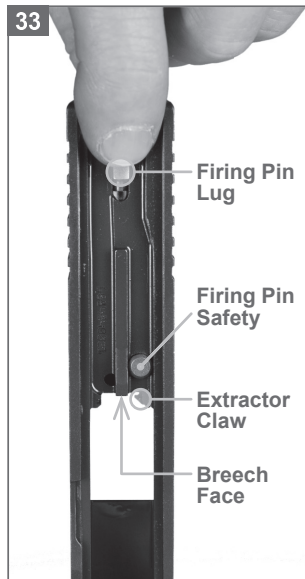
4. Slightly dampen a clean patch with gun oil or cleaner-lubricant-preservative and wipe the exterior surfaces of the slide.

⚠ CAUTION GLOCK pistols are designed to operate properly with only small amounts of lubrication. Do not over-lubricate your GLOCK pistol because too much lubricant can collect unburned powder and other debris and prevent your GLOCK pistol from functioning properly.

After you have finished cleaning and lubricating your GLOCK pistol, you should perform a limited (user-level) inspection to help confirm that it is functioning properly. If your pistol fails any of the following checks, contact the GLOCK entity for your region or a GLOCK-Certified Armorer. To inspect your GLOCK pistol, follow these steps before reassembling it:

1. **EXTERNAL INSPECTION.** Inspect the outside of your frame and slide for dirt, corrosion, or any visible damage. Pay special attention to the sights (15 & 16a), trigger and trigger safety (26), slide stop lever (27), magazine catch (19), and extractor (10).

2. **BARREL INSPECTION.** Inspect the barrel (2) for dirt, leading, bulges, cracks or obstructions.



▲ WARNING Do not use a cracked, bulged, or obstructed barrel. Contact the GLOCK entity for your region or a GLOCK-Certified Armorer for repair or replacement.

3. FIRING PIN SAFETY TEST. Hold the slide and pull the lug of the firing pin (4) (Picture 33), all the way to the rear of the slide and then ease it forward until it stops in contact with the firing pin safety (8).

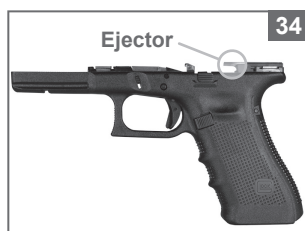
NOTICE The firing pin is held in the forward position under spring pressure. Do not allow the firing pin to snap forward against the firing pin safety because this could cause damage to the firing pin and/or the firing pin safety.

Then press the lug of the firing pin (4) forward with your forefinger using moderate force (approximately 5-8 lbs. / 23 - 36 N). The firing pin must not move forward past the firing pin safety (8), and must not protrude from the breech face of the slide.

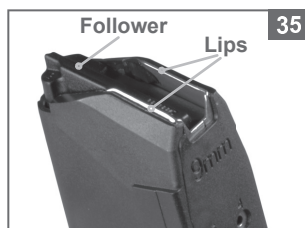
▲ WARNING If the firing pin safety fails to keep the firing pin from moving forward, DO NOT LOAD OR FIRE YOUR GLOCK PISTOL. Instead, have it inspected and repaired by the GLOCK entity for your region or a GLOCK-Certified Armorer.

4. FIRING PIN. Hold the slide with the muzzle end downward, and press the firing pin safety into the slide with your fingertip. The firing pin should move downward, and the tip of the firing pin should protrude from the breech face. (Note: On brand new pistols you may need to apply light downward pressure to the rear of the firing pin lug with your finger to assist the firing pin in moving downward).

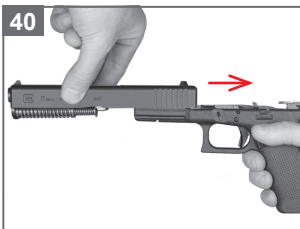
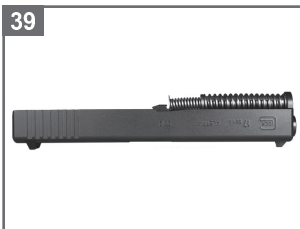
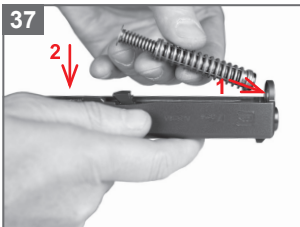
5. **FIRING PIN CHANNEL.** Hold the firing pin safety depressed with your fingertip, and vigorously shake the slide from end to end. You should hear the firing pin moving freely in the firing pin channel.
6. **EXTRACTOR.** Look across the breech face to inspect the extractor for cleanliness and to be sure the extractor claw is not broken.



7. **EJECTOR.** Inspect the ejector (23) (in the frame of the pistol) to ensure that it is intact (not broken) (Picture 34).
8. **SLIDE STOP LEVER TEST.** Pull upward on the slide stop lever and release. The lever should snap down sharply into the frame. If the lever's return to the downward position is sluggish, or it remains in the upward position, contact the GLOCK entity for your region or a GLOCK-Certified Armorer.



9. **MAGAZINE INSPECTION.** Inspect all magazines for dirt or visible damage, taking special care to look for spread or damaged feed lips or broken magazine followers (32) (Picture 35). Press down on the follower with your fingertip and release. The follower should spring fully upward, and should not stick inside the magazine tube.



▲ WARNING Always wear safety glasses when re-assembling your GLOCK pistol to protect your eyes from springs.

To reassemble your GLOCK pistol, follow the instructions below.

1. Holding the barrel (2) by the barrel locking cams, insert it into the slide (1) by pushing it down and in (Picture 36). (Note: The part numbers referenced in parenthesis throughout this manual correspond to the list of component parts and exploded drawing on pages 44-45).
2. Insert the recoil spring assembly (3) into the slide by placing the small end of the recoil spring assembly in the indentation in the front of the slide and pressing the other end of the recoil spring assembly towards the front of the slide to compress the spring and pushing down until the large end of the recoil spring assembly rests in the second (semi-circular) notch on the barrel locking cams (Pictures 37-39).
3. Holding the frame in your firing hand, with your finger off of the trigger and outside of the trigger guard, place the slide on top of the frame (17) in front of the slide rails and push the slide towards the back of the frame until the slide lock (21) snaps up to lock the slide into place (Picture 40).

After you have reassembled your GLOCK pistol, you should inspect it to ensure that it is working properly by performing the following steps:



1. **TRIGGER SAFETY TEST.** Confirm that your GLOCK pistol is unloaded by making sure the magazine is not inserted in the pistol and visually and physically (with your finger) checking to make sure that there is not a cartridge in the chamber. Cycle the slide to reset the trigger to the forward position. With the muzzle of your GLOCK pistol pointed in a safe direction (a safe direction is one in which no one can possibly be injured in the event of an unintentional discharge), grasp the sides of the trigger (without touching or depressing the trigger safety) and attempt to pull the trigger to the rear (Picture 41). The trigger safety should prevent rearward movement of the trigger, and the pistol should not dry fire.

▲ WARNING If the trigger safety fails to keep the trigger from moving rearward, and the pistol dry fires, **DO NOT LOAD OR FIRE YOUR GLOCK PISTOL** and have it inspected and repaired by the GLOCK entity for your region or a GLOCK-Certified Armorer.



2. **TRIGGER RESET TEST.** With the muzzle of your GLOCK pistol pointed in a safe direction, pull the trigger and hold the trigger to the rear. You should hear and feel the firing pin release. While continuing to hold the trigger to the rear, pull the slide to the rear (Picture 42) and release it, allowing it to snap forward. Now release the trigger. The trigger should reset to its forward position. Repeat the trigger reset test several times.



- 3. SLIDE LOCK-OPEN TEST.** Insert an EMPTY magazine into your pistol. Pull the slide fully to the rear. The slide should lock open (Picture 43). Repeat the slide lock-open test using each of your EMPTY magazines.

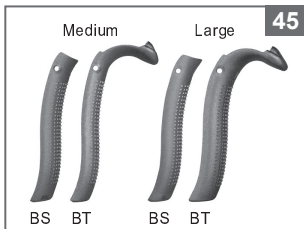
In addition to the limited (user level) inspection described in this manual, GLOCK pistols carried by law enforcement, security, or military personnel and other GLOCK pistols subjected to heavy usage, should be inspected periodically by a GLOCK-Certified Armorer, or by returning the pistols to the GLOCK entity for your region for inspection. Although the appropriate inspection interval will depend on the conditions of use, a reasonable rule of thumb for law enforcement, security, or military personnel is that the pistols should be inspected by a GLOCK-Certified Armorer once a year. To locate a GLOCK-Certified Armorer in your area or before returning the pistol for inspection, contact your local GLOCK dealer or the GLOCK entity for your region.



44

**GLOCK Gen4 Backstraps
Customizing the Frame**

GLOCK Gen4 pistols feature interchangeable backstraps with or without a beaver tail to vary the circumference and the shape of the frame (Pictures 44-45). Without a backstrap attached, the Gen4 has the same frame circumference as the SF models. The medium backstrap adds an additional 0.08 in. / 2mm to the circumference of the frame. The large backstrap adds 0.16 in. / 4mm to the circumference of the frame. The backstraps with a beaver tail come with the same sizes and additionally they are enlarged at the top allowing the shooter's hand to better stabilize the pistol.

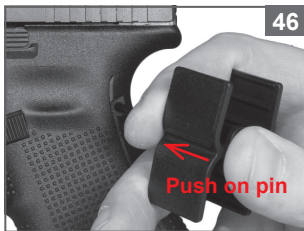


45

| Available Options: | |
|---|-----------------------------------|
| Without backstraps | Short Frame (SF-Frame) |
| Medium backstrap with a beaver tail (BT) | Medium Frame (M) + 0.08 in. / 2mm |
| Medium backstrap without a beaver tail (BS) | |
| Large backstrap with a beaver tail (BT) | Large Frame (L) + 0.16 in. / 4mm |
| Large backstrap without a beaver tail (BS) | |

▲ WARNING Make sure that your GLOCK pistol is unloaded (magazine removed and chamber empty) before changing the backstraps.

The backstraps (17a/b 17c/d) are changed as follows. (Note: The part numbers referenced in parenthesis throughout this manual correspond to the list of component parts and exploded drawing on pages 44-45).

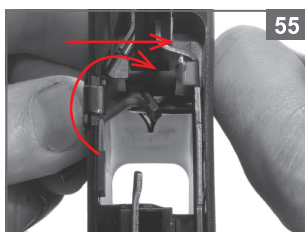
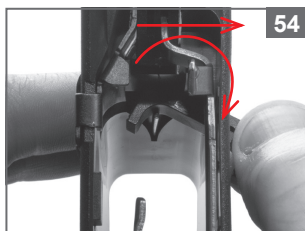
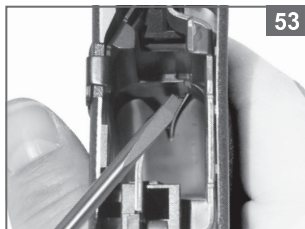
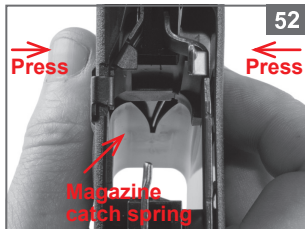


46

1. Remove the trigger housing pin (29/29a) with the multifunctional clip by pushing it from one side to the other and completely out of the frame (17) (Picture 46).



2. If a backstrap is already installed, remove it (Picture 47/48).
3. If you will be installing a backstrap, attach it to the frame by hooking the bottom of the backstrap to the bottom rear of the frame, then pivoting the top of the backstrap forward and onto the frame (Picture 49).
4. If you are installing a beavertail backstrap press it to the frame, until it clicks onto the small nose of the modular backstrap (MBS) frame. (Note: The beavertail backstrap also fits on older Gen4 pistols without the small nose. The nose is only an additional fixture (Picture 50)).
5. If you did not install a backstrap, install the short trigger housing pin by pushing it into the corresponding hole in the rear of the frame with the flat side of the multifunctional clip until it is completely centered in the frame. If you installed a backstrap, hold it in place against the frame while installing the long trigger housing pin by pushing it into the corresponding hole in the rear of the frame with the flat side of the multifunctional clip until it is completely centered in the frame (Picture 51).
6. Inspect the pistol to confirm that you have installed the correct trigger housing pin by ensuring that it is flush with the frame. If you installed the long trigger housing pin without a backstrap, it will protrude outside of the frame and could cause discomfort while shooting. If you installed the short trigger housing pin with a backstrap, it will not fully extend to the sides of the frame and may allow the backstrap to come loose.



GLOCK Gen4 Reversible Magazine Catch Reversing the Magazine Catch

GLOCK Gen4 pistols also feature an extended magazine catch (19) that is reversible for right or left hand use. Standard GLOCK magazines can be used in Gen4 pistols when the magazine catch is installed in the right handed position. Gen4 magazines are required when the magazine catch is installed in the left handed position. The magazine catch on the GLOCK Gen4 can be reversed by proceeding as follows. (Note: The pistol must be field stripped pursuant to the instructions in Chapter 9 before the magazine catch can be reversed).

1. Hold the frame (17) so that you can see into the magazine well.
2. While pressing against both sides of the magazine catch to prevent it from moving (Picture 52), use a small flat head screwdriver to push the magazine catch spring (18) up and towards the "U" shaped cut in the magazine catch to release the spring tension on the magazine catch (Picture 53).
3. Remove the magazine catch by pulling it out of the frame from the outside (Picture 54).
4. Reverse the magazine catch and reinsert it in the other side of the frame from the outside (Picture 55).
5. When the magazine catch meets the magazine catch spring, carefully push the magazine catch spring up to allow the magazine catch to slip underneath it (Picture 55).
6. Using a small flat head screwdriver, push the end of the magazine catch spring back into the "U" shaped cut in the magazine catch (Picture 55).
7. Insert an empty magazine into the frame and press the magazine release to confirm that it operates correctly. Repeat several times.
8. Reassemble your GLOCK pistol according to the instructions in Chapter 11.



GLOCK C (Compensated)

▲ WARNING Hot gasses and powder are forcefully expelled from the ports on top of the slide of GLOCK C (Compensated) model pistols when they are fired. Never place your hand on top of the slide and make certain that no part of your body is covering the ports on the barrel when firing it.

GLOCK C models are equipped with an integrated compensator (Pictures 56-57), making the pistol even more controllable during rapid fire, thereby increasing accuracy. The compensator consists of two longitudinal openings in the barrel and side of the pistol arranged in a "V-position." This minimizes front sight blackening through powder gases. The C configuration is available in GLOCK models 17, 19, 20, 21, 22, 23, 24, 31 and 32.

GLOCK SF (Short-Frame)*

The circumference of the frame on the SF models is reduced at the rear or "backstrap" (Picture 58), which will appeal to shooters with smaller hands and offer increased comfort and control to all. The SF configuration is available in GLOCK models 20, 21, 29 and 30.

Not available for Gen4 models.

*Not available in CA and MA.

GLOCK MB (Ambidextrous magazine release)

The ambidextrous magazine release on the MB models offers the added convenience of a magazine release that can be operated by either the finger or thumb of the shooting hand. The new magazine designed for the MB models will work in other models, but standard magazines will not work in the MB models.

Note: the GLOCK MB has been discontinued.

Not available for Gen4 models.



GLOCK Oval Magazine Catch

The oval magazine catch (Picture 59) was specifically developed for comfort conscious and left-handed users. Note: Frame adjustment is required at the factory.

Not available for Gen4 models.



GLOCK RTF2

(Rough textured frame, version 2)

The RTF2 models feature pyramid shaped cubids on the frame (Picture 60) for an improved grip. The RTF2 configuration is available in GLOCK models 17, 19, 22, 23 and 34.

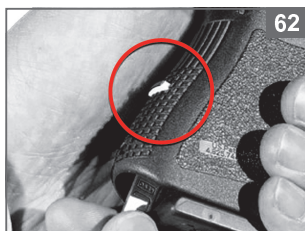
Not available for Gen4 models.



Internal Locking Device

Some GLOCK pistols can be ordered with an optional factory-installed internal locking device designed to render the pistol inoperable by preventing the trigger from being pulled fully to the rear. (Note: If your GLOCK pistol contains the optional internal locking device, it has been shipped in the locked condition).

Turn clockwise to unlock



Indicator in the back of the grip indicates that the pistol is "locked"

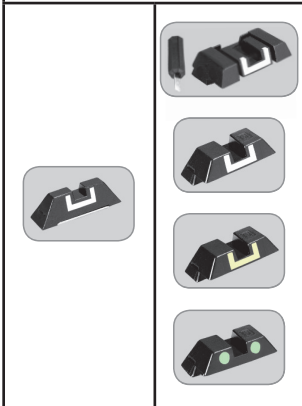
To unlock the pistol, insert the specialized key into the keyhole located at the bottom of the frame behind the magazine well, and rotate it clockwise one full turn (Picture 61). The pistol is now fully operational. To lock the internal locking device, insert the key into the keyhole and rotate it counter clockwise one full turn. A white tab will protrude from the back of the frame to indicate that the pistol is locked (Picture 62).

Not available for Gen4 models.

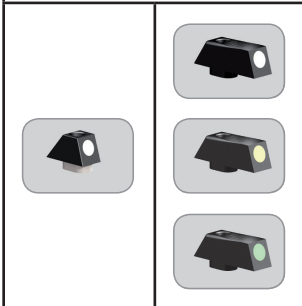
▲ WARNING Never leave your GLOCK pistol where it could be accessed by a child or other unauthorized person. Store the key to the internal locking device separately from your GLOCK pistol.

STANDARD OPTIONAL

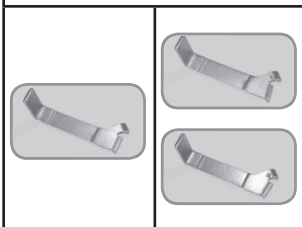
REAR SIGHT



FRONT SIGHT



CONNECTORS



Several options are available to customize your GLOCK pistol. The general availability of these options is dependent on region and model. (Note: The part numbers referenced in parenthesis throughout this manual correspond to the list of component parts and exploded drawing on pages 44-45).

REAR SIGHTS: Most GLOCK pistol models come standard with polymer rear sights (15), which have a white contrast insert for rapid aim. Some models come standard with adjustable rear sights, which allow the point of impact to be adjusted for both windage and elevation, using the supplied tool. Steel rear sights with a white contrast insert for quick aim, steel luminescent sights and steel night sights with tritium contrast points, which appear white in the day light and illuminated in color at night are available as options. The fixed rear sights are available in four different heights, 6.1mm (0.24 in.), 6.5mm (0.26 in.), 6.9mm (0.27 in.) and 7.3mm (0.29 in.). Any one of the available rear sights can be easily installed on any GLOCK pistol by a GLOCK-Certified Armorer.

FRONT SIGHTS: All GLOCK pistol models come standard with polymer front sights (16a), which provide excellent damping characteristics on impact. Steel front sights with a white contrast point, steel luminescent sights and steel night sights with a self-illuminating tritium contrast point are available as options. Any one of the available front sights can be easily installed on any GLOCK pistol by a GLOCK-Certified Armorer.

CONNECTORS/TRIGGER SPRINGS: GLOCK offers different connectors (24) and trigger springs (25), which can be used in combination to adjust the trigger pull from approximately 4.5-11.2 lbs. / 20 - 50N.

| STANDARD | | OPTIONAL | |
|--|--|----------|--|
| SLIDE STOP LEVER | | | |
|  |  | | |
| MAGAZINE CATCH not available for Gen4 | | | |
|  |  | | |
| REVERSIBLE MAGAZINE CATCH Gen4 only | | | |
|  |  | | |

All available trigger pull combinations can be used in any GLOCK pistol and can easily be changed by a GLOCK-Certified Armorer.

SLIDE STOP LEVER: Most GLOCK pistol models come with the standard slide stop lever (27), which has flat dimensions for concealed carry. Some models come with an extended slide stop lever with a comfortable thumb rest, especially suitable for left-handed users. A standard or extended slide stop lever can easily be installed on any GLOCK pistol by a GLOCK-Certified Armorer.

MAGAZINE CATCH: Most GLOCK pistol models come with the standard magazine catch (19) that has flat dimensions designed to protect against inadvertent magazine release. Some models come with an extended magazine catch that produces the decisive tenths of a second increase in the speed of changing the magazine for dynamic shooting sport disciplines. A standard or extended magazine catch can easily be installed on any GLOCK pistol by a GLOCK-Certified Armorer.



Your GLOCK pistol comes standard (USA and Canada only) with a cable lock (Picture 63). The cable must be installed on an unloaded pistol with the slide locked in the open (rearward position). The cable must be placed through the ejection port and out of the magazine well. Insert the end of the cable into the lock and make sure it is locked into place.

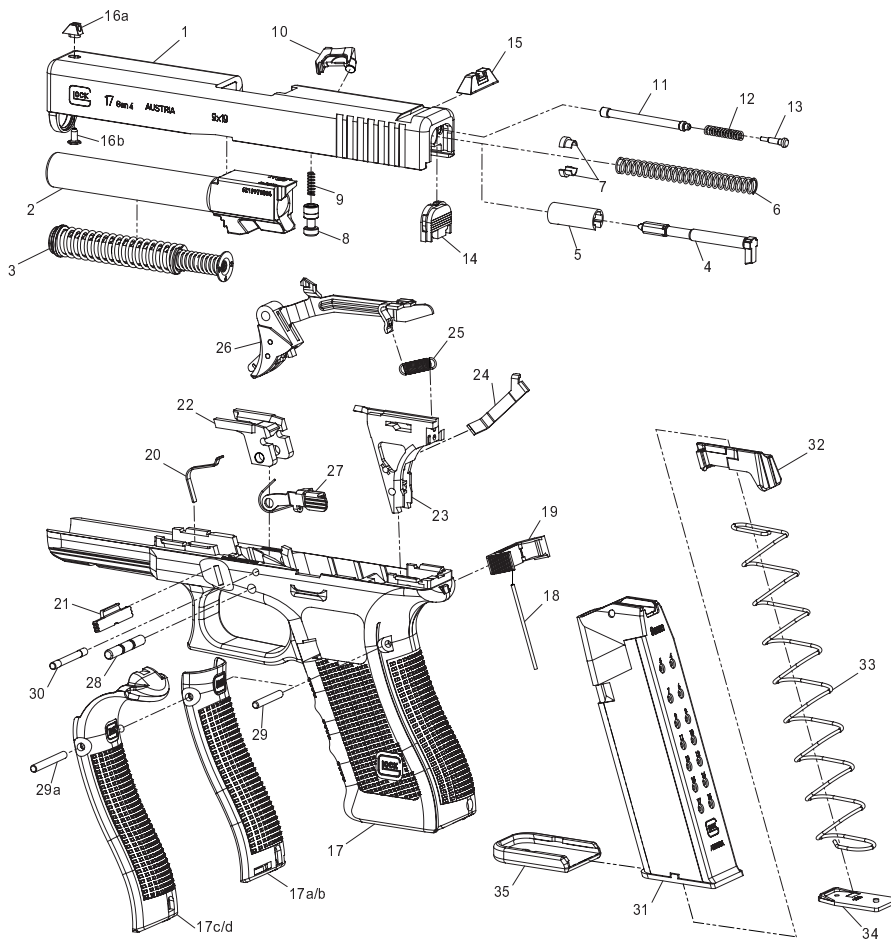
⚠ WARNING Never leave your GLOCK pistol where it could be accessed by a child or other unauthorized person. Store the key to the cable lock separately from your GLOCK pistol.

| | |
|-------|--|
| 1 | Slide |
| 2 | Barrel |
| 3 | Recoil spring assembly* |
| 4 | Firing pin |
| 5 | Spacer sleeve |
| 6 | Firing pin spring |
| 7 | Spring cups |
| 8 | Firing pin safety |
| 9 | Firing pin safety spring |
| 10 | Extractor |
| 11 | Extractor depressor plunger |
| 12 | Extractor depressor plunger spring |
| 13 | Spring-loaded bearing |
| 14 | Slide cover plate |
| 15 | Rear sight |
| 16a | Front sight |
| 16b | Front sight screw |
| 17 | Frame |
| 17a/b | Backstrap medium / large |
| 17c/d | Beavertail backstrap medium / large |
| 18 | Magazine catch spring |
| 19 | Magazine catch |
| 20 | Slide lock spring |
| 21 | Slide lock |
| 22 | Locking block |
| 23 | Trigger mechanism housing with ejector |
| 24 | Connector |
| 25 | Trigger spring |
| 26 | Trigger with trigger bar |
| 27 | Slide stop lever |
| 28 | Trigger pin |
| 29 | Trigger housing pin (short) |
| 29a | Trigger housing pin (long) |
| 30 | Locking block pin |
| 31 | Magazine tube |
| 32 | Follower |
| 33 | Magazine spring |
| 34 | Magazine insert |
| 35 | Magazine floor plate |

Magazine compatibility: Please note Gen4 Pistols require Gen4 style magazines for correct operation of the magazine catch in left handed position.

* The recoil spring assembly is designed to be used as a one-piece unit for easier handling and must not be disassembled. Prior to 1991, GLOCK pistols were supplied with a separate recoil spring and recoil spring tube. The separate recoil springs and recoil spring tubes can still be used on pistols that have them.

EXPLODED DRAWING GLOCK 17 GEN4



TECHNICAL DATA

| Trigger pull (~) | lbs N | | | | | | | | | | | | | | | | | | | | | | | | |
|-----------------------|------------|-----------------|--|-------------|--------------|-------------|--|--------------|--|-------------|--------------|-------------|--|--------------|--|-------------|--------------|-------------|--|---------------|--|----------|--|--|--|
| Trigger travel (~) | mm inch | | | | | | | | | | | | | | | | | | | | | | | | |
| Muzzle energy* (~) | J | 520 | | | 490 | | | 525 | | | 490 | | | 765 | | | 715 | | | 510 | | | | | |
| Muzzle velocity* (~) | m/s fps | 360 1180 | | | 350 1150 | | | 300 985 | | | 290 150 | | | 435 1430 | | | 420 1380 | | | 280 920 | | | | | |
| Weight loaded (~) | g oz | 910 32.12 | | | 900 31.77 | | | 975 34.42 | | | 965 34.06 | | | 940 33.18 | | | 930 32.83 | | | 1005 35.48 | | | | | |
| Weight incl. magazine | g oz | 710 25.06 | | | 700 24.71 | | | 725 25.59 | | | 715 25.24 | | | 740 26.12 | | | 730 25.77 | | | 820 28.95 | | | | | |
| Magazine capacity | rounds | 17 | | | | | | 15 | | | | | | 10 | | | | | | | | | | | |
| Barrel rifling | | 6 | | | | | | | | | | | | 8 | | | | | | | | | | | |
| Length of twist | mm inch | 250 9.84 | | | | | | | | | | | | 400 15.74 | | | | | | | | | | | |
| Barrel length | mm inch | 114 4.48 | | | | | | | | | | | | | | | | | | | | | | | |
| Line of sight | mm inch | 165 6.49 | | | | | | | | | | | | | | | | | | | | | | | |
| Height incl. magazine | mm inch | 138 5.43 | | | | | | | | | | | | 140 5.51 | | | | | | | | | | | |
| Slide width | mm inch | 25.5 1.00 | | | | | | | | | | | | 28.5 1.12 | | | | | | | | | | | |
| Width | mm inch | 30 1.18 | | | | | | | | | | | | | | | | | | | | | | | |
| Slide length complete | mm inch | 186 7.32 | | | | | | | | | | | | | | | | | | | | | | | |
| Length (overall) | mm inch | 204 8.03 | | 202 7.95 | | 204 8.03 | | 204 8.03 | | 202 7.95 | | 204 8.03 | | 204 8.03 | | 204 8.03 | | 204 8.03 | | 202 7.95 | | | | | |
| Caliber | | 9x19 | | | | | | .40 | | | | | | .357 | | | | | | .45 GAP | | | | | |
| Model | | G17 | | G17 Gen4 | | G17C | | G22 | | G22 Gen4 | | G22C | | G31 | | G31 Gen4 | | G31C | | G37 | | G37 Gen4 | | | |
| | | Standard | | | | | | | | | | | | | | | | | | | | | | | |

| Trigger pull (~) | lbs N | | | | | | | | | | | | | | | | | | | | | |
|-----------------------|------------|--------------|-------------|-------------|--------------|-------------|--------------|--------------|-------------|-------------|--------------|-------------|--------------|--------------|--------------|-------------|--------------|-------------|--------------|-------------|-----|--|
| Trigger travel (~) | mm inch | 12.5 0.49 | | | | | | | | | | | | | | | | | | | | |
| Muzzle energy* (~) | J | 490 | | | 460 | | | 510 | | | 470 | | 250 | | 715 | | 615 | | 440 | | | |
| Muzzle velocity* (~) | m/s fps | 350 1150 | | | 340 1120 | | | 295 970 | | | 285 935 | | 420 1380 | | 390 1280 | | 260 855 | | | | | |
| Weight loaded (~) | g oz | 855 30.18 | | | 845 29.83 | | | 880 31.06 | | | 870 30.71 | | 775 31.70 | | 855 31.18 | | 850 30.01 | | 905 31.96 | | | |
| Weight incl. magazine | g oz | 670 23.65 | | | 660 23.30 | | | 670 23.65 | | | 660 23.30 | | 640 22.59 | | 680 24.00 | | 675 23.83 | | 760 26.83 | | | |
| Magazine capacity | rounds | 15 | | | 13 | | | 15 | | | 13 | | 8 | | | | | | | | | |
| Barrel rifling | 6 | | | | | | | | | | | | 8 | | | | | | | | | |
| Length of twist | mm inch | 250 9.84 | | | | | | | | | | | | 400 15.74 | | | | | | | | |
| Barrel length | mm inch | 102 4.01 | | | | | | | | | | | | | | | | | | | | |
| Line of sight | mm inch | 153 6.02 | | | | | | | | | | | | | | | | | | | | |
| Height incl. magazine | mm inch | 127 4.99 | | | | | | | | | | | | | | | | | | | | |
| Slide width | mm inch | 25.5 1.00 | | | | | | | | | | | | 28.5 1.12 | | | | | | | | |
| Width | mm inch | 30 1.18 | | | | | | | | | | | | | | | | | | | | |
| Slide length complete | mm inch | 174 6.85 | | | | | | | | | | | | | | | | | | | | |
| Length (overall) | mm inch | 187 7.36 | | 185 7.28 | | 187 7.36 | | 187 7.36 | | 185 7.28 | | 187 7.36 | | 187 7.36 | | 185 7.28 | | 187 7.36 | | 187 7.36 | | |
| Caliber | 9x19 | | | .40 | | | .380 Auto | | .357 | | .45 GAP | | | | | | | | | | | |
| Model | G19 | | G19 Gen4 | | G19C | | G23 | | G23 Gen4 | | G23C | | G25 | | G32 | | G32 Gen4 | | G32C | | G38 | |
| Compact | | | | | | | | | | | | | | | | | | | | | | |

| | | G26 | | G27 | | G28 | | G33 | | G39 | | G42 | |
|------------------------------|------------|-------------------|-------------|--------------|-------------|--------------|-------------|--------------|-------------|--------------|--------------|--------------|-----------------|
| Model | | G26 | Gen4 | G27 | Gen4 | G28 | | G33 | Gen4 | G39 | | G42 | |
| Caliber | | 9x19 | | .40 | | .380 Auto | | .357 | | .45 GAP | | .380 Auto | |
| Length (overall) | mm inch | 165 6.49 | 163 6.41 | 165 6.49 | 163 6.41 | 165 6.49 | 165 6.49 | 165 6.49 | 163 6.41 | 165 6.49 | 165 6.49 | 151 5.94 | 146 5.75 |
| Slide length complete | mm inch | 160 6.29 | | | | | | | | | | 146 5.75 | |
| Width | mm inch | 30 1.18 | | | | | | | | | | 24 0.94 | |
| Slide width | mm inch | 25.5 1.00 | | | | | | | | | 28.5 1.12 | 21 0.83 | |
| Height incl. magazine | mm inch | 106 4.17 | | | | | | | | | | 105 4.13 | |
| Line of sight | mm inch | 137 5.39 | | | | | | | | | | 125 4.92 | |
| Barrel length | mm inch | 87 3.42 | | | | | | | | | | 82.5 3.25 | |
| Length of twist | mm inch | 250 9.84 | | | | | | | | | | 250 9.84 | |
| Barrel rifling | | 6 | | | | | | | | | | 6 | |
| Magazine capacity | rounds | 10 | | 9 | | 10 | | 9 | | 6 | | 6 | |
| Weight incl. magazine | g oz | 615 21.71 | | 620 21.89 | | 585 20.65 | | 620 21.89 | | 685 24.18 | | 390 13.76 | |
| Weight loaded (~) | g oz | 740 26.12 | | 765 27.00 | | 675 23.83 | | 755 26.65 | | 800 28.24 | | 407 14.36 | |
| Muzzle velocity* (~) | m/s fps | 340 1120 | | 285 935 | | 275 900 | | 405 1330 | | 250 820 | | 270 886 | |
| Muzzle energy* (~) | J | 460 | | 475 | | 235 | | 665 | | 410 | | 220 | |
| Trigger travel (~) | mm inch | 12.5 0.49 | | | | | | | | | | 12.5 0.49 | |
| Trigger pull (~) | lbs N | 5.5 25 | | | | | | | | | | 5.5 25 | |
| | | Subcompact | | | | | | | | | | | Slimline |

| | | | | | | | | |
|-----------------------|------------|--------------|---------------|--------------|--------------|---------------|--------------------|--|
| Trigger pull (~) | lbs N | 4.5 20 | | | | | | |
| Trigger travel (~) | mm inch | 12.5 0.49 | | | | | | |
| Muzzle energy* (~) | J | 590 | 560 | 545 | 550 | 560 | | |
| Muzzle velocity* (~) | m/s fps | 385 1265 | 310 1020 | 305 1000 | 370 1215 | 310 1020 | | |
| Weight loaded (~) | g oz | 950 33.54 | 1080 38.12 | 930 32.83 | 935 33.01 | 1020 36.01 | 1025 36.18 | |
| Weight incl. magazine | g oz | 750 26.48 | 835 29.48 | 730 25.77 | 735 25.95 | 770 27.18 | 780 27.53 | |
| Magazine capacity | rounds | 17 | 15 | | 17 | 15 | | |
| Barrel rifling | | 6 | | | | | | |
| Length of twist | mm inch | 250 9.84 | | | | | | |
| Barrel length | mm inch | 153 6.02 | | 135 5.31 | | | | |
| Line of sight | mm inch | 205 8.07 | | 192 7.55 | | | | |
| Height incl. magazine | mm inch | 138 5.43 | | | | | | |
| Slide width | mm inch | 25.5 1.00 | | | | | | |
| Width | mm inch | 30 1.18 | | | | | | |
| Slide length complete | mm inch | 223 8.77 | | | 207 8.14 | | | |
| Length (overall) | mm inch | 243 9.56 | | 224 8.81 | 222 8.74 | 224 8.81 | 222 8.74 | |
| Caliber | | 9x19 | .40 | 9x19 | | .40 | | |
| Model | | G17L | G24 | G24C | G34 | G34 Gen4 | G35 G35 Gen4 | |
| | | Competition | | | | | | |

| | | | | | | | | | |
|-----------------------|------------|---------------|---------------|---------------|---------------|---------------|---------------|-----------|------|
| Trigger pull (~) | lbs N | 5.5 25 | | | | | | | |
| Trigger travel (~) | mm inch | 12.5 0.49 | | | | | | | |
| Muzzle energy* (~) | J | 750 | | 690 | 460 | | 430 | | |
| Muzzle velocity* (~) | m/s fps | 370 1215 | | 355 1165 | 250 820 | | 240 790 | | |
| Weight loaded (~) | g oz | 1125 39.71 | 1120 39.54 | 1100 38.83 | 1090 38.48 | 1085 38.30 | 1075 37.95 | | |
| Weight incl. magazine | g oz | 875 30.89 | 870 30.71 | 850 30.01 | 835 29.84 | 830 29.30 | 820 28.95 | | |
| Magazine capacity | rounds | 15 | | | 13 | | | | |
| Barrel rifling | | 6 | | | 8 | | | | |
| Length of twist | mm inch | 250 9.84 | | | 400 15.74 | | | | |
| Barrel length | mm inch | 117 4.60 | | | | | | | |
| Line of sight | mm inch | 172 6.77 | | | | | | | |
| Height incl. magazine | mm inch | 139 5.47 | | | | | | | |
| Slide width | mm inch | 28.5 1.12 | | | | | | | |
| Width | mm inch | 32.5 1.27 | | | | | | | |
| Slide length complete | mm inch | 193 7.59 | | | | | | | |
| Length (overall) | mm inch | 209 8.22 | 204 8.03 | 209 8.22 | 209 8.22 | 204 8.03 | 209 8.22 | | |
| Caliber | | 10mm Auto | | | .45Auto | | | | |
| Model | | G20 | G20 Gen4 | G20 SF | G21 Gen4 | G21 | G21 Gen4 | G21 SF | G21C |
| | | Standard | | | | | | | |

YOUTH HANDGUN SAFETY ACT NOTICE

- (1) The misuse of handguns is a leading contributor to juvenile violence and fatalities.
- (2) Safely storing and securing firearms away from children will help prevent the unlawful possession of handguns by juveniles, stop accidents, and save lives.
- (3) Federal law prohibits, except in certain limited circumstances, anyone under 18 years of age from knowingly possessing a handgun, or any person from selling, delivering, or otherwise transferring a handgun to a person under 18.
- (4) A knowing violation of the prohibition against selling, delivering, or otherwise transferring a handgun to a person under the age of 18 is, under certain circumstances, punishable by up to 10 years in prison.

FEDERAL LAW

The Gun Control Act of 1968, 18 U.S.C. Chapter 44, provides in pertinent part as follows:

18 U.S.C. § 922(x)

- (1) It shall be unlawful for a person to sell, deliver, or otherwise transfer to a person who the transferor knows or has reasonable cause to believe is a juvenile—
 - (A) a handgun; or
 - (B) ammunition that is suitable for use only in a handgun.
- (2) It shall be unlawful for any person who is a juvenile to knowingly possess—
 - (A) a handgun; or
 - (B) ammunition that is suitable for use only in a handgun.
- (3) This subsection does not apply to —
 - (A) a temporary transfer of a handgun or ammunition to a juvenile or to the possession or use of a handgun or ammunition by a juvenile if the handgun and ammunition are possessed and used by the juvenile—

- i. in the course of employment, in the course of ranching or farming related to activities at the residence of the juvenile (or on property used for ranching or farming at which the juvenile, with the permission of the property owner or lessee, is performing activities related to the operation of the farm or ranch), target practice, hunting, or a course of instruction in the safe and lawful use of a handgun;
 - ii. with the prior written consent of the juvenile's parent or guardian who is not prohibited by Federal, State, or local law from possessing a firearm, except—
 - (I) during transportation by the juvenile of an unloaded handgun in a locked container directly from the place of transfer to a place at which an activity described in clause (i) is to take place and transportation by the juvenile of that handgun, unloaded and in a locked container, directly from the place at which such an activity took place to the transferor; or
 - (II) with respect to ranching or farming activities as described in clause (i), a juvenile may possess and use a handgun or ammunition with the prior written approval of the juvenile's parent or legal guardian and at the direction of an adult who is not prohibited by Federal, State or local law from possessing a firearm;
 - iii. the juvenile has the prior written consent in the juvenile's possession at all times when a handgun is in the possession of the juvenile; and
 - iv. in accordance with State and local law;
- (B) a juvenile who is a member of the Armed Forces of the United States or the National Guard who possesses or is armed with a handgun in the line of duty;
- (C) a transfer by inheritance of title (but not possession) of a handgun or ammunition to a juvenile; or
- (D) the possession of a handgun or ammunition by a juvenile taken in defense of the juvenile or other persons against an intruder into the residence of the juvenile or a residence in which the juvenile is an invited guest.
- (4) A handgun or ammunition, the possession of which is transferred to a juvenile in circumstances in which the transferor is not in violation of this subsection shall not be subject to permanent confiscation by the Government if its pos-

session by the juvenile subsequently becomes unlawful because of the conduct of the juvenile, but shall be returned to the lawful owner when such handgun or ammunition is no longer required by the Government for the purposes of investigation or prosecution.

(5) For purposes of this subsection, the term “juvenile” means a person who is less than 18 years of age.

(6)

(A) In a prosecution of a violation of this subsection, the court shall require the presence of a juvenile defendant's parent or legal guardian at all proceedings.

(B) The court may use the contempt power to enforce subparagraph (A).

(C) The court may excuse attendance of a parent or legal guardian of a juvenile defendant at a proceeding in a prosecution of a violation of this subsection for good cause shown.

18 U.S.C. § 924(a)(6)

(A) i. A juvenile who violates section 922(x) shall be fined under this title, imprisoned not more than 1 year, or both, except that a juvenile described in clause (ii) shall be sentenced to probation on appropriate conditions and shall not be incarcerated unless the juvenile fails to comply with a condition of probation.

ii. A juvenile is described in this clause if –

(I) the offense of which the juvenile is charged is possession of a handgun or ammunition in violation of section 922(x)(2); and

(II) the juvenile has not been convicted in any court of an offense (including an offense under section 922(x) or a similar State law, but not including any other offense consisting of conduct that if engaged in by an adult would not constitute an offense) or adjudicated as a juvenile delinquent for conduct that if engaged in by an adult would constitute an offense.

(B) A person other than a juvenile who knowingly violates section 922(x)–

i. shall be fined under this title, imprisoned not more than 1 year, or both; and

ii. if the person sold, delivered, or otherwise transferred a handgun or ammunition to a juvenile knowing or having reasonable cause to know that the juvenile intended to carry or otherwise possess or discharge or otherwise use the handgun or ammunition in the commission of a crime of violence, shall be fined under this title, imprisoned not more than 10 years, or both.

STATE REQUIRED SAFETY WARNINGS

Certain states have laws requiring that specific warnings be provided with handguns sold in those states. Because GLOCK pistols are sold in all states, the safety warnings required by all states are included in this manual.

California:

⚠ WARNING “Children are attracted to and can operate firearms that can cause severe injuries or death. Prevent child access by always keeping guns locked away and unloaded when not in use. If you keep a loaded firearm where a child obtains and improperly uses it, you may be fined or sent to prison.”

⚠ ADVERTENCIA “A los niños los atraen las armas de fuego y las pueden hacer funcionar. Ellos pueden causarse lesiones graves y la muerte. Evite que los niños tengan acceso a las armas de fuego guardándolas siempre con llave y descargadas cuando no las esté utilizando. Si usted tiene una arma de fuego cargada en un lugar en que un niño tiene acceso a ella y la usa indebidamente, le pueden dar una multa o enviarlo a la cárcel.”

Connecticut:

“UNLAWFUL STORAGE OF A LOADED FIREARM MAY RESULT IN IMPRISONMENT OR FINE.”

Florida:

“IT IS UNLAWFUL, AND PUNISHABLE BY IMPRISONMENT AND FINE, FOR ANY ADULT TO STORE OR LEAVE A FIREARM IN ANY PLACE WITHIN THE REACH OR EASY ACCESS OF A MINOR UNDER 18 YEARS OF AGE OR TO KNOWINGLY SELL OR OTHERWISE TRANSFER OWNERSHIP OR POSSESSION OF A FIREARM TO A MINOR OR A PERSON OF UNSOUND MIND.”

Maine:

“ENDANGERING THE WELFARE OF A CHILD IS A CRIME. IF YOU LEAVE A FIREARM AND AMMUNITION WITHIN EASY ACCESS OF A CHILD, YOU MAY BE SUBJECT TO FINE, IMPRISONMENT OR BOTH. KEEP FIREARMS AND AMMUNITION LOCKED UP. USE TRIGGER LOCKS.”

Maryland:

WARNING: “Children can operate firearms which may cause death or serious injury. It is a crime to store or leave a loaded firearm in any location where an individual knew or should have known that an unsupervised minor would gain access to the firearm. Store your firearm responsibly!”

Massachusetts:

“WARNING FROM THE MASSACHUSETTS ATTORNEY GENERAL:

This handgun is not equipped with a device that fully blocks use by unauthorized users. More than 200,000 firearms like this one are stolen from their owners every year in the United States. In addition, there are more than a thousand suicides each year by younger children and teen-

agers who get access to firearms. Hundreds more die from accidental discharge. It is likely that many more children sustain serious wounds, or inflict such wounds accidentally on others. In order to limit the chance of such misuse, it is imperative that you keep this weapon locked in a secure place and take reasonable preventive steps necessary to limit the possibility of theft or accident. Failure to take reasonable preventative steps may result in innocent lives being lost, and in some circumstances may result in your liability for these deaths.”

“IT IS UNLAWFUL TO STORE OR KEEP A FIREARM, RIFLE, SHOTGUN OR MACHINE GUN IN ANY PLACE UNLESS THAT WEAPON IS EQUIPPED WITH A TAMPER-RESISTANT SAFETY DEVICE OR IS STORED OR KEPT IN A SECURELY LOCKED CONTAINER.”

New Jersey:

“IT IS A CRIMINAL OFFENSE TO LEAVE A LOADED FIREARM WITHIN EASY ACCESS OF A MINOR.”

New York City:

“THE USE OF A LOCKING DEVICE OR SAFETY LOCK IS ONLY ONE ASPECT OF RESPONSIBLE FIREARMS STORAGE. FOR INCREASED SAFETY, FIREARMS SHOULD BE STORED UNLOADED AND LOCKED IN A LOCATION THAT IS BOTH SEPARATE FROM THEIR AMMUNITION AND INACCESSIBLE TO CHILDREN AND OTHER UNAUTHORIZED PERSONS.”

North Carolina:

“IT IS UNLAWFUL TO STORE OR LEAVE A FIREARM THAT CAN BE DISCHARGED IN A MANNER THAT A REASONABLE PERSON SHOULD KNOW IS ACCESSIBLE TO A MINOR.”

Texas:

“IT IS UNLAWFUL TO STORE, TRANSPORT, OR ABANDON AN UNSECURED FIREARM IN A PLACE WHERE CHILDREN ARE LIKELY TO BE AND CAN OBTAIN ACCESS TO THE FIREARM.”

Wisconsin:

“IF YOU LEAVE A LOADED FIREARM WITHIN THE REACH OR EASY ACCESS OF A CHILD YOU MAY BE FINED OR IMPRISONED OR BOTH IF THE CHILD IMPROPERLY DISCHARGES, POSSESSES, OR EXHIBITS THE FIREARM.”

State laws and regulations concerning firearms change constantly. Please check with your local federally licensed firearm dealer or state police for additional laws and regulations regarding the storage and use of firearms in your state.



GLOCK AUSTRIA

GLOCK Ges.m.b.H.
P.O. Box 9
A-2232 Deutsch-Wagram
AUSTRIA
Tel: +43 (0) 2247 - 90300-0
Fax: +43 (0) 2247 - 90300-312
Web: www.glock.com

GLOCK USA

GLOCK Inc.
6000 Highlands Parkway
Smyrna, GA 30082
U.S.A.
Tel: +1 770 - 432 1202
Fax: +1 770 - 433 8719
Web: www.glock.com

GLOCK AMERICA

GLOCK América S.A.
Plaza Independencia 831,
Office 802, 11100 Montevideo
URUGUAY
Tel: +598 - 2 - 902 2227
Fax: +598 - 2 - 902 2230
Web: www.glock.com

GLOCK ASIA PACIFIC

GLOCK Asia Pacific Limited
Unit 3, LG/F, OB1, 92 Siena Avenue
DB North Plaza, Discovery Bay
Lantau, N.T., HONG KONG
Tel: +852 2375 - 3858
Fax: +852 2654 - 7089
Web: www.glock.com

GLOCK MIDDLE EAST

GLOCK Middle East FZE
P.O. Box 54260
Dubai
UNITED ARAB EMIRATES
Tel: +971 - 4 - 299 5779
Fax: +971 - 4 - 299 4442
Web: www.glock.com

GLOCK AMÉRICA
GLOCK América S.A.
 Plaza Independencia 831,
 Office 802, 11100 Montevideo
 URUGUAY
 Tel: +598 - 2 - 902 2227
 Fax: +598 - 2 - 902 2230
 Web: www.glock.com

GLOCK ASIA PACÍFICO
GLOCK Asia Pacific Limited
 Unit 3, LG/F, OB1, 92 Siena Avenue
 DB North Plaza, Discovery Bay
 Lantau, N.T., HONG KONG
 Tel: +852 2375 - 3858
 Fax: +852 2654 - 7089
 Web: www.glock.com

GLOCK MEDIO ORIENTE
GLOCK Middle East FZE
 P.O. Box 54260
 Dubai
 EMIRATOS ÁRABES UNIDOS
 Tel: +971 - 4 - 299 5779
 Fax: +971 - 4 - 299 4442
 Web: www.glock.com

GLOCK AUSTRIA
GLOCK Ges.m.b.H.
 P.O. Box 9
 A-2232 Deutsch-Wagram
 AUSTRIA
 Tel: +43 (0) 2247 - 90300-0
 Fax: +43 (0) 2247 - 90300-312
 Web: www.glock.com

GLOCK EE. UU.
GLOCK Inc.
 6000 Highlands Parkway
 Smyrna, GA 30082
 EE. UU.
 Tel: +1 770 - 432 1202
 Fax: +1 770 - 433 8719
 Web: www.glock.com



56

Las leyes y regulaciones estatales referidas a armas de fuego cambian constantemente. Consulte a su vendedor local de armas de fuego con licencia federal o a la policía del estado sobre las leyes y regulaciones adicionales referidas al almacenamiento y uso de armas de fuego en su estado.

Wisconsin:
'SI DEJA UN ARMA DE FUEGO CARGADA DENTRO DEL ALCANCE O LIBRADAL FÁCIL ACCESO DE UN NIÑO, SE LE PUEDE SOMETER A MULTA, ENCARGELAMIENTO O AMBAS COSAS SI EL NIÑO POSEE, EXHIBE O DESCARGA INADECUADAMENTE EL ARMA DE FUEGO.'

Texas:
'ES ILEGAL ALMACENAR, TRANSPORTAR O ABANDONAR UN ARMA DE FUEGO NO ENCERRADA EN UN LUGAR EN EL QUE ES PROBABLE QUE HAYA NIÑOS Y QUE OBTENGAN ACCESO AL ARMA DE FUEGO.'

Carolina del Norte:
'ES ILEGAL ALMACENAR O DEJAR UN ARMA DE FUEGO QUE PUEDA SER DESCARGADA DE UNA MANERA TAL QUE UNA PERSONA RAZONABLE DEBERÍA SABER QUE ES ACCESIBLE PARA UN MENOR.'

Ciudad de Nueva York:
'EL USO DE UN DISPOSITIVO DE BLOQUEO O UNA CERRADURA DE SEGURIDAD ES SÓLO UN ASPECTO DEL ALMACENAMIENTO RESPONSABLE DE ARMAS DE FUEGO. PARA UNA MAYOR SEGURIDAD, LAS ARMAS DE FUEGO DEBEN ALMACENARSE EN CERRADAS Y ENCERRADAS EN UNA UBICACIÓN SEPARADA DE SUS MUNICIONES E INACCESIBLE PARA NIÑOS Y OTRAS PERSONAS NO AUTORIZADAS.'

New Jersey:
'ES UN DELITO PENAL DEJAR UN ARMA DE FUEGO CARGADA FÁCILMENTE ACCESIBLE PARA UN MENOR.'

'ES ILEGAL ALMACENAR O GUARDAR UN ARMA DE FUEGO, RIFLE, ESCOPETA O AMETRALLADORA EN CUALQUIER LUGAR A MENOS QUE EL ARMA ESTÉ EQUIPADA CON UN DISPOSITIVO DE SEGURIDAD INVIOLABLE, O QUE SEA ALMACENADA O GUARDADA EN UNA CAJA BIEN CERRADA.'

los Estados Unidos. Además, hay más de mil suicidios cada año de niños y adolescentes que logran acceder a armas de fuego. Otros cientos mueren por descargas accidentales. Es probable que muchos más niños sufran heridas graves, o causen dichas heridas a otros accidentalmente. Para limitar la probabilidad de dicho uso indebido, es imperativo que mantenga este arma bajo llave en un lugar seguro y que tome las medidas preventivas razonablemente necesarias para limitar la posibilidad de robo o accidente. Si no toma medidas preventivas razonables puede provocar la pérdida de vidas inocentes, y en algunas circunstancias puede resultar responsable por estas muertes.'

ADVERTENCIAS DE SEGURIDAD ESTABLECIDAS POR LOS ESTADOS (EE. UU.)

Algunos estados cuentan con leyes que exigen que se proporcionen advertencias específicas con las armas de mano vendidas en esos estados. Debido a que las pistolas Glock se venden en todos los estados, las advertencias de seguridad exigidas por todos los estados están incluidas en este manual.

California :

⚠ ADVERTENCIA "A los niños los atraen las armas de fuego y las pueden hacer funcionar. Ellos pueden causar lesiones graves y la muerte. Evite que los niños tengan acceso a las armas de fuego guardándolas siempre con llave y descargadas cuando no las esté utilizando. Si usted tiene una arma de fuego cargada en un lugar en que un niño tiene acceso a ella y la usa indebidamente, le pueden dar una multa o enviarlo a la cárcel."

Connecticut:

"EL ALMACENAMIENTO ILÍCITO DE UN ARMA DE FUEGO CARGADA PUEDE DAR LUGAR A ENCARGELAMIENTO O MULTA."

Florida:

"ES ILLEGAL, Y PUNIBLE CON ENCARGELAMIENTO O MULTA, QUE UN ADULTO GUARDE O DEJE UN ARMA DE FUEGO EN CUALQUIER LUGAR QUE ESTÉ AL ALCANCE O PERMITA EL ACCESO FÁCIL DE UN MENOR DE 18 AÑOS DE EDAD, O CON CONOCIMIENTO DE CAUSA VENDA O TRANSFERENCIA DE CUALQUIER OTRA MANERA LA PROPIEDAD O POSICIÓN DE UN ARMA DE FUEGO A UN MENOR O A UNA PERSONA CON LAS FACULTADES MENTALES PERTURBADAS."

Maine:

"ES DELITO PONER EN PELIGRO EL BIENESTAR DE UN NIÑO, SI DEJA UN ARMA DE FUEGO O MUNICIÓN FÁCILMENTE ACCESIBLE PARA UN NIÑO, SE LE PUEDE SOMETER A UNA MULTA, ENCARGELAMIENTO O AMBAS COSAS. MANTENGA BAJO LLAVE LAS ARMAS DE FUEGO Y MUNICIONES. UTILICE BLOQUEOS DE GATILLO."

Maryland:

ADVERTENCIA: "Los niños pueden operar armas de fuego que pueden provocar la muerte o lesiones graves. Es delicto guardar o dejar un arma de fuego cargada en cualquier ubicación en la que una persona sabia o debía haber sabido que un menor sin supervisión tendría acceso al arma de fuego. Guarde su arma de fuego de manera responsable."

Massachusetts:

"ADVERTENCIA DEL PROCURADOR GENERAL DE MASSACHUSETTS: esta pistola no está equipada con un dispositivo que bloquee completamente el uso por usuarios no autorizados. Más de 200 000 armas de fuego como esta son robadas a sus dueños cada año en

54

- terformemente en ilegal por la conducta del menor, sino que será devuelta al legítimo dueño cuando dicha arma de mano o munición ya no sea requerida por el Gobierno para los propósitos de investigación o enjuiciamiento.
- (5)** A los efectos de este artículo, el término 'menor' significa una persona que tiene menos de 18 años de edad.
- (6)**
- (A)** En el enjuiciamiento de una violación de este artículo, el tribunal requerirá la presencia de un padre o el tutor legal del menor acusado en todos los procedimientos.
- (B)** El tribunal puede usar la facultad de desacato para hacer cumplir el subpárrafo (A).
- (C)** El tribunal puede, con justificación o motivo suficiente, eximir de la asistencia a un procedimiento a un padre o tutor legal de un menor acusado en el enjuiciamiento de una violación de este artículo.
- 18 U.S.C. § 924(a)(6)
- (A)**
- i.** Un menor que viole la sección 922(x) será multado según este título, encarcelado no más de 1 año, o ambas cosas, excepto que un menor descrito en la cláusula (ii) sea sentenciado a libertad condicional en condiciones apropiadas y no sea encarcelado a menos que el menor no cumpla con alguna condición de la libertad condicional.
- ii.** Un menor es descrito en este inciso si:
- (i)** el delito del que es acusado el menor sea la posesión de un arma de mano o munición en violación de la sección 922(x)(2); y
- (ii)** el menor no haya sido condenado por un delito en ningún tribunal (incluido un delito según la sección 922(x) o una ley estatal similar, pero sin incluir ningún otro delito consistente en una conducta que no constituyera delito si fuera realizada por un adulto) o declarado como delin-cuente juvenil por una conducta que constituiría un delito si fuera realizada por un adulto.
- (B)** Cualquier otra persona que no sea menor, que viole con conocimiento de causa la sección 922(x):
- i.** será multada según este título, encarcelada no más de 1 año, o ambas cosas; y
- ii.** si la persona vendió, entregó o transfirió por cualquier otro medio un arma de mano o munición a un menor sabiendo o teniendo motivos razonables para pensar que el menor pretende llevar o de otro modo poseer o descargar o de otro modo usar un arma de mano o munición en el cometido de un crimen de violencia, será multada según este título, encarcelada no más de 10 años, o ambas cosas.

- (4)** Un arma de mano o munición, cuya posesión es transferida a un menor en circunstancias en las cuales el cedente no esté en violación de este artículo no será sometida a confiscación permanentemente por el Gobierno si su posesión por parte del menor se convirtiese posteriormente en un arma de mano o munición, o
- (B)** un menor que sea miembro de las Fuerzas Armadas de los Estados Unidos o de la Guardia Nacional que posea o esté armado con un arma de mano en el cumplimiento del deber;
- (C)** una transferencia por herencia del título de propiedad (pero no posesión) de un arma de mano o munición a un menor; o
- (D)** la posesión de un arma de mano o munición por parte de un menor tomada en defensa del menor o de otras personas contra un intruso en la residencia del menor o una residencia en la cual el menor es un invitado.
- IV.** de acuerdo con leyes estatales y locales;
- III.** si el menor tiene el consentimiento escrito previo en su posesión en todo momento en que haya un arma de mano en posesión del menor; y
- (I)** durante el transporte por parte del menor de un arma de mano descargada en una caja cerrada directamente desde el lugar de la transferencia al lugar en el cual se llevará a cabo una actividad descrita en la cláusula (I); y el transporte por parte del menor de esa arma de mano, descargada y en una caja cerrada, directamente desde el lugar desde el que se llevó a cabo dicha actividad al cedente; o
- (II)** respecto a las actividades de ganadería o labranza según los descritos en la cláusula (I); un menor puede poseer y usar un arma de mano o munición con la aprobación escrita previa del padre o tutor legal del menor y según las indicaciones de un adulto que no tenga prohibido por ley federal, estatal o local la posesión de un arma de fuego;
- II.** con el consentimiento escrito previo del padre o tutor del menor que no tenga prohibido por ley federal, estatal o local la posesión de un arma de fuego, excepto:
- I.** durante el desempeño de un empleo, durante la práctica de ganadería o labranza en relación a actividades en la residencia del menor (o en una propiedad utilizada para ganadería o labranza en la cual el menor, con el permiso del propietario o del arrendatario, esté realizando actividades relacionadas con el funcionamiento de la granja o hacienda), tiro al blanco, caza, o un curso de instrucción sobre el uso seguro y legal de un arma de mano;

**AVISO DE LA LEY DE SEGURIDAD DE LOS JÓVENES Y LAS
ARMAS DE MANO (EE. UU.)**

(1) El uso indebido de armas de mano es uno de los principales contribuyentes a la violencia y las bajas juveniles.

(2) Guardar y proteger de forma segura las armas de fuego fuera del alcance de los niños ayudará a prevenir la posesión ilícita de armas de mano por parte de menores, impedir accidentes y salvar vidas.

(3) La ley federal prohíbe, excepto en ciertas circunstancias limitadas, a todo menor de 18 años de edad la posesión de armas de mano con conocimiento de causa, y a toda persona la venta, entrega o transferencia por cualquier otro medio de un arma de mano a una persona menor de 18 años.

(4) Una violación de la prohibición contra la venta, entrega o transferencia por cualquier otro medio de un arma de mano a una persona menor de 18 años es, bajo ciertas circunstancias, punible hasta con 10 años de prisión.

LEY FEDERAL

La Ley de control de armas de 1968, capítulo 44 del título 18 del Código de los EE. UU. (U.S.C.), estipula en su parte pertinente lo siguiente:

18 U.S.C. § 922(x)

(1) Será ilegal para cualquier persona vender, entregar o transferir por cualquier otro medio a una persona que el cedente sepa o tenga motivos razonables para pensar que es un menor:
(A) un arma de mano; o
(B) munición que sea apta para usar únicamente en un arma de mano.

(2) Será ilegal para cualquier persona menor poseer con conocimiento de causa:
(A) un arma de mano; o
(B) munición que sea apta para usar únicamente en un arma de mano.

(3) Este artículo no aplica a:
(A) una transferencia temporal de un arma de mano o munición a un menor, ni a la posesión o al uso de un arma de mano o munición por un menor si el arma de mano y la munición son propiedad del menor y son usadas por el menor;

| Modelo | Calibre | Largo (total) | Largo de corredera compl. | Ancho | Ancho de corredera | Altura con cargador incluido | Línea de miras | Largo del cañón | Paso del cañón | Estado del cañón | Capacidad del cargador | Peso con cargador incluido | Peso con carga (~) | Velocidad en la boca* (~) | Energía en la boca* (~) | Recorrido del gatillo (~) | Aprete del gatillo (~) |
|--------------------|--------------|---------------|---------------------------|--------------|--------------------|------------------------------|----------------|-----------------|----------------|------------------|------------------------|----------------------------|--------------------|---------------------------|-------------------------|---------------------------|------------------------|
| Subcompacta | | | | | | | | | | | | | | | | | |
| G29 | | mm 177 | mm 177 | mm 32.5 | mm 1.12 | mm 113 | mm 150 | mm 96 | mm 250 | | rounds 10 | oz 770 | oz 935 | m/s 350 | J 670 | mm 12.5 | lbs 5.5 |
| G29 | 10mm Auto | inch 6.96 | inch 6.96 | inch 1.27 | inch 1.10 | inch 4.44 | inch 5.91 | inch 3.77 | inch 9.84 | 6 | | oz 27.18 | oz 33.01 | fps 1150 | | inch 0.49 | N 25 |
| G29 Gen4 | | 175 | 175 | 28.5 | 25.5 | 113 | 150 | 96 | 250 | 6 | 10 | 760 | 925 | 350 | 670 | 12.5 | 5.5 |
| G29 SF | | 6.88 | 6.88 | 1.12 | 1.00 | 4.44 | 5.91 | 3.77 | 9.84 | 6 | 10 | 26.83 | 32.65 | 1150 | 670 | 0.49 | 25 |
| G30 | | 177 | 177 | 32.5 | 25.5 | 113 | 150 | 96 | 250 | 6 | 10 | 750 | 960 | 350 | 670 | 12.5 | 5.5 |
| G30 Gen4 | | inch 6.96 | inch 6.96 | inch 1.27 | inch 1.00 | inch 4.44 | inch 5.91 | inch 3.77 | inch 9.84 | 6 | 10 | 26.48 | 33.89 | 1150 | 670 | 0.49 | 25 |
| G30 SF | .45 Auto | 175 | 175 | 28.5 | 25.5 | 113 | 150 | 96 | 250 | 6 | 10 | 745 | 955 | 350 | 670 | 12.5 | 5.5 |
| G30 SF | | 6.88 | 6.88 | 1.12 | 1.00 | 4.44 | 5.91 | 3.77 | 9.84 | 6 | 10 | 26.30 | 33.71 | 1150 | 670 | 0.49 | 25 |
| G30S | | 177 | 177 | 32.5 | 25.5 | 113 | 150 | 96 | 250 | 6 | 10 | 650 | 860 | 350 | 670 | 12.5 | 5.5 |
| G30S | | inch 6.96 | inch 6.96 | inch 1.27 | inch 1.00 | inch 4.44 | inch 5.91 | inch 3.77 | inch 9.84 | 6 | 10 | 22.95 | 30.36 | 1150 | 670 | 0.49 | 25 |
| G30S | | 177 | 177 | 32.5 | 25.5 | 113 | 150 | 96 | 250 | 6 | 10 | 635 | 765 | 350 | 670 | 12.5 | 5.5 |
| G30S | | inch 6.96 | inch 6.96 | inch 1.27 | inch 1.00 | inch 4.44 | inch 5.91 | inch 3.77 | inch 9.84 | 6 | 10 | 22.42 | 27 | 1150 | 670 | 0.49 | 25 |
| Slimline | .45 Auto | 226 | 211 | 32.5 | 25.5 | 139 | 192 | 135 | 400 | 8 | 13 | 765 | 1020 | 260 | 470 | 12.5 | 5.5 |
| Slimline | | inch 8.90 | inch 8.31 | inch 1.28 | inch 1.00 | inch 5.47 | inch 7.56 | inch 5.31 | inch 15.74 | 8 | 13 | 27 | 36 | 853 | 347 | 0.49 | 25 |
| Competition | G41 Gen4 | 226 | 211 | 32.5 | 25.5 | 139 | 192 | 135 | 400 | 8 | 13 | 765 | 1020 | 260 | 470 | 12.5 | 5.5 |
| Competition | | inch 8.90 | inch 8.31 | inch 1.28 | inch 1.00 | inch 5.47 | inch 7.56 | inch 5.31 | inch 15.74 | 8 | 13 | 27 | 36 | 853 | 347 | 0.49 | 25 |

* depende de la munición usada

LOS DATOS TÉCNICOS PUEDEN SER ALTERADOS SIN AVISO PREVIO

| Modelo | Calibre | Largo (total) | Largo de corredera compl. | Ancho | Ancho de corredera | Altura con cargador incluido | Línea de miras | Largo del cañón | Paso del cañón | Estado del cañón | Capacidad del cargador | Peso con cargador incluido | Peso con carga (~) | Velocidad en la boca* (~) | Energía en la boca* (~) | Recorrido del gatillo (~) | Aprete del gatillo (~) | |
|----------|-------------|---------------|---------------------------|--------------|--------------------|------------------------------|----------------|-----------------|----------------|------------------|------------------------|----------------------------|--------------------|---------------------------|-------------------------|---------------------------|------------------------|--------------|
| Estándar | G20 | mm 209 | mm 193 | mm 32.5 | mm 28.5 | mm 139 | mm 172 | mm 117 | mm 250 | | rounds 15 | g 875 | g 1125 | m/s 370 | J 750 | mm 12.5 | lbs 5.5 | |
| | | inch 8.222 | | | | | | | | | | inch 7.59 | inch 1.27 | | | | | inch 1.12 |
| | G20 Gen4 | 10mm Auto | mm 204 | mm 193 | mm 32.5 | mm 28.5 | mm 139 | mm 172 | mm 117 | mm 250 | 6 | | g 870 | g 1120 | m/s 1215 | J 750 | mm 12.5 | lbs 5.5 |
| | | | inch 8.03 | | | | | | | | | | inch 7.59 | inch 1.27 | | | | |
| | G21 Gen4 | | mm 209 | mm 193 | mm 32.5 | mm 28.5 | mm 139 | mm 172 | mm 117 | mm 250 | | rounds 13 | g 850 | g 1100 | m/s 250 | J 460 | mm 12.5 | lbs 5.5 |
| | | | inch 8.222 | | | | | | | | | | inch 7.59 | inch 1.27 | | | | |
| | G21 Gen4 | .45 Auto | mm 204 | mm 193 | mm 32.5 | mm 28.5 | mm 139 | mm 172 | mm 117 | mm 250 | 8 | | g 830 | g 1085 | m/s 820 | J 430 | mm 12.5 | lbs 5.5 |
| | | | inch 8.03 | | | | | | | | | | inch 7.59 | inch 1.27 | | | | |
| | G21 SF | | mm 209 | mm 193 | mm 32.5 | mm 28.5 | mm 139 | mm 172 | mm 117 | mm 250 | | rounds 13 | g 820 | g 1075 | m/s 240 | J 430 | mm 12.5 | lbs 5.5 |
| | | | inch 8.222 | | | | | | | | | | inch 7.59 | inch 1.27 | | | | |
| | G21C | | mm 209 | mm 193 | mm 32.5 | mm 28.5 | mm 139 | mm 172 | mm 117 | mm 250 | | rounds 13 | g 820 | g 1075 | m/s 240 | J 430 | mm 12.5 | lbs 5.5 |
| | | | inch 8.222 | inch 7.59 | inch 1.27 | inch 1.12 | inch 5.47 | inch 6.77 | inch 4.60 | inch 9.84 | | rounds 13 | oz 28.95 | oz 37.95 | fps 790 | | inch 0.49 | N |

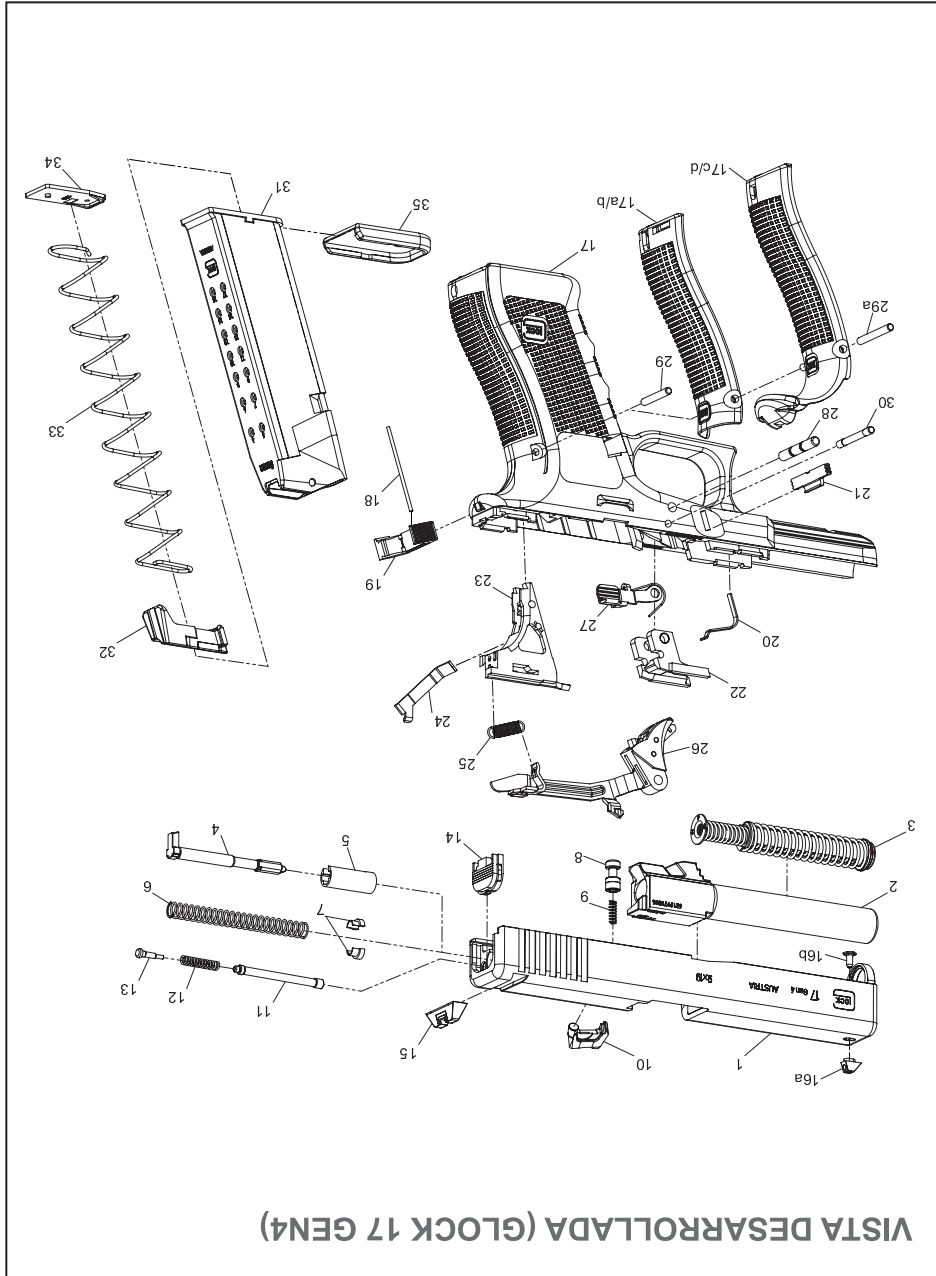
| Modelo | Calibre | Largo (total) | Largo de corredera compl. | Ancho | Ancho de corredera | Altura con cargador incluido | Línea de miras | Largo del cañón | Paso del cañón | Estado del cañón | Capacidad del cargador | Peso con cargador incluido | Peso con carga (~) | Velocidad en la boca* (~) | Energía en la boca* (~) | Recorrido del gatillo (~) | Apriete del gatillo (~) | |
|-------------|----------|---------------|---------------------------|-----------|--------------------|------------------------------|----------------|-----------------|----------------|------------------|------------------------|----------------------------|--------------------|---------------------------|-------------------------|---------------------------|-------------------------|--------------|
| Competición | G17L | 9x19 | mm 243 | mm 223 | mm 30 | mm 25.5 | mm 138 | mm 205 | mm 153 | mm 250 | rounds 17 | oz 750 | oz 950 | m/s 385 | J 590 | mm 12.5 | lbs 4.5 | |
| | | | | | | | | | | | | | | | | | | inch 9.56 |
| | G24 | .40 | | | | | | | | | 6 | 15 | 835 | 1080 | 310 | 560 | | |
| | | | | | | | | | | | | | | | | | | |
| | G24C | | | | | | | | | | | 17 | 730 | 930 | 370 | 550 | | |
| | | | | | | | | | | | | | | | | | | |
| | G34 | 9x19 | 224 | 222 | 207 | 1.18 | 5.43 | 192 | 135 | 934 | 6 | 15 | 735 | 935 | 370 | 550 | | |
| | | | | | | | | | | | | | | | | | | |
| | G35 | .40 | 224 | 8.81 | 207 | | | 7.55 | 5.31 | | | 15 | 770 | 1020 | 310 | 560 | | |
| | | | | | | | | | | | | | | | | | | |
| | G35 Gen4 | | 222 | 8.74 | 207 | | | 7.80 | 1025 | | | 15 | 27.53 | 36.18 | 1020 | 560 | | |
| | | | | | | | | | | | | | | | | | | |

| | Modelo | Calibre | Largo (total) | Largo de corredera compl. | Ancho | Ancho de corredera | Altura con cargador incluido | Línea de miras | Largo del cañón | Paso del cañón | Estado del cañón | Capacidad del cargador | Peso con cargador incluido | Peso con carga (~) | Velocidad en la boca* (~) | Energía en la boca* (~) | Recorrido del gatillo (~) | Apriete del gatillo (~) | |
|-------------|-------------|--------------|---------------|---------------------------|--------------|--------------------|------------------------------|----------------|-----------------|----------------|------------------|------------------------|----------------------------|--------------------|---------------------------|-------------------------|---------------------------|-------------------------|--------------|
| Subcompacta | G26 | 9x19 | mm 165 | mm 160 | mm 30 | mm 25.5 | mm 106 | mm 137 | mm 87 | mm 250 | 6 | rounds 10 | oz 615 | oz 740 | m/s 340 | J 460 | mm 12.5 | lbs 5.5 | |
| | | | inch 6.49 | | | | | | | | | | | | | | | | inch 6.29 |
| | G26 Gen4 | | mm 163 | mm 165 | mm 30 | mm 28.5 | mm 105 | mm 125 | mm 82.5 | mm 250 | 6 | rounds 6 | oz 21.71 | oz 26.12 | m/s 1120 | J 475 | mm 12.5 | lbs 5.5 | |
| | | | inch 6.41 | | | | | | | | | | | | | | | | inch 6.49 |
| | G27 | .40 | | mm 165 | mm 165 | mm 30 | mm 106 | mm 137 | mm 87 | mm 250 | 6 | 6 | rounds 9 | oz 620 | oz 765 | m/s 285 | J 475 | mm 12.5 | lbs 5.5 |
| | | | | inch 6.49 | | | | | | | | | | | | | | | |
| | G27 Gen4 | | .380 | mm 163 | mm 165 | mm 30 | mm 106 | mm 137 | mm 87 | mm 250 | 6 | 6 | rounds 10 | oz 585 | oz 675 | m/s 275 | J 235 | mm 12.5 | lbs 5.5 |
| | | | | inch 6.41 | | | | | | | | | | | | | | | |
| | G28 | Auto | | mm 165 | mm 165 | mm 30 | mm 106 | mm 137 | mm 87 | mm 250 | 6 | 6 | rounds 9 | oz 620 | oz 755 | m/s 405 | J 665 | mm 12.5 | lbs 5.5 |
| | | | | inch 6.49 | | | | | | | | | | | | | | | |
| G33 | | .357 | mm 163 | mm 165 | mm 30 | mm 106 | mm 137 | mm 87 | mm 250 | 6 | 6 | rounds 9 | oz 21.89 | oz 26.65 | m/s 1330 | J 665 | mm 12.5 | lbs 5.5 | |
| | | | inch 6.41 | | | | | | | | | | | | | | | | inch 6.49 |
| G33 Gen4 | | | mm 165 | mm 165 | mm 30 | mm 106 | mm 137 | mm 87 | mm 250 | 6 | 6 | rounds 6 | oz 685 | oz 800 | m/s 250 | J 410 | mm 12.5 | lbs 5.5 | |
| | | | inch 6.49 | | | | | | | | | | | | | | | | inch 6.29 |
| G39 | .45 GAP | | mm 165 | mm 165 | mm 30 | mm 106 | mm 137 | mm 87 | mm 250 | 6 | 6 | rounds 6 | oz 24.18 | oz 28.24 | m/s 820 | J 410 | mm 12.5 | lbs 5.5 | |
| | | | inch 6.49 | | | | | | | | | | | | | | | | inch 6.29 |
| Slimline | G42 | .380 Auto | mm 151 | mm 146 | mm 24 | mm 21 | mm 105 | mm 125 | mm 82.5 | mm 250 | 6 | rounds 6 | oz 390 | oz 407 | m/s 270 | J 220 | mm 12.5 | lbs 5.5 | |
| | | | inch 5.94 | inch 5.75 | inch 0.94 | inch 0.83 | inch 4.13 | inch 4.92 | inch 3.25 | inch 9.84 | 6 | rounds 6 | oz 13.76 | oz 14.36 | fps 886 | | inch 0.49 | N 25 | |

| Modelo | Calibre | Largo (total) | Largo de corredera compl. | Ancho | Ancho de corredera | Altura con cargador incluido | Línea de miras | Largo del cañón | Paso del cañón | Estado del cañón | Capacidad del cargador | Peso con cargador incluido | Peso con carga (~) | Velocidad en la boca* (~) | Energía en la boca* (~) | Recorrido del gatillo (~) | Apriete del gatillo (~) | |
|-----------------|-----------|---------------|---------------------------|-------|--------------------|------------------------------|----------------|-----------------|----------------|------------------|------------------------|----------------------------|--------------------|---------------------------|-------------------------|---------------------------|-------------------------|-------|
| Compacta | G19 | mm | mm | mm | mm | mm | mm | mm | mm | mm | rounds | g oz | g oz | m/s fps | J | mm | lbs N | |
| | | 187 | 174 | 25.5 | 127 | 153 | 102 | 250 | 6 | 15 | 670 | 855 | 350 | 490 | | | | |
| | 7.36 | 6.85 | 1.00 | 4.99 | 6.02 | 4.01 | 9.84 | 8 | 13 | 23.65 | 30.18 | 1150 | | | | | | |
| | G19 Gen4 | 9x19 | mm | mm | mm | mm | mm | mm | mm | mm | mm | rounds | g oz | g oz | m/s fps | J | mm | lbs N |
| | | | 185 | 174 | 25.5 | 127 | 153 | 102 | 250 | 6 | 15 | 660 | 845 | 340 | 460 | | | |
| | 7.28 | 6.85 | 1.00 | 4.99 | 6.02 | 4.01 | 9.84 | 8 | 13 | 23.30 | 29.83 | 1120 | | | | | | |
| | G19C | | mm | mm | mm | mm | mm | mm | mm | mm | mm | rounds | g oz | g oz | m/s fps | J | mm | lbs N |
| | | | 187 | 174 | 25.5 | 127 | 153 | 102 | 250 | 6 | 15 | 660 | 845 | 340 | 460 | | | |
| | 7.36 | 6.85 | 1.00 | 4.99 | 6.02 | 4.01 | 9.84 | 8 | 13 | 23.30 | 29.83 | 1120 | | | | | | |
| | G23 | | mm | mm | mm | mm | mm | mm | mm | mm | mm | rounds | g oz | g oz | m/s fps | J | mm | lbs N |
| | | | 187 | 174 | 25.5 | 127 | 153 | 102 | 250 | 6 | 13 | 670 | 880 | 295 | 510 | | | |
| | 7.36 | 6.85 | 1.00 | 4.99 | 6.02 | 4.01 | 9.84 | 8 | 13 | 23.65 | 31.06 | 970 | | | | | | |
| G23 Gen4 | .40 | mm | mm | mm | mm | mm | mm | mm | mm | mm | rounds | g oz | g oz | m/s fps | J | mm | lbs N | |
| | | 185 | 174 | 25.5 | 127 | 153 | 102 | 250 | 6 | 13 | 660 | 870 | 285 | 470 | | | | |
| 7.28 | 6.85 | 1.00 | 4.99 | 6.02 | 4.01 | 9.84 | 8 | 13 | 23.30 | 30.71 | 285 | | | | | | | |
| G23C | | mm | mm | mm | mm | mm | mm | mm | mm | mm | rounds | g oz | g oz | m/s fps | J | mm | lbs N | |
| | | 187 | 174 | 25.5 | 127 | 153 | 102 | 250 | 6 | 13 | 660 | 870 | 285 | 470 | | | | |
| 7.36 | 6.85 | 1.00 | 4.99 | 6.02 | 4.01 | 9.84 | 8 | 13 | 23.30 | 30.71 | 285 | | | | | | | |
| G25 | .380 Auto | mm | mm | mm | mm | mm | mm | mm | mm | mm | rounds | g oz | g oz | m/s fps | J | mm | lbs N | |
| | | 187 | 174 | 25.5 | 127 | 153 | 102 | 250 | 6 | 15 | 640 | 775 | 935 | 250 | | | | |
| 7.36 | 6.85 | 1.00 | 4.99 | 6.02 | 4.01 | 9.84 | 8 | 15 | 22.59 | 31.70 | 935 | | | | | | | |
| G32 | | mm | mm | mm | mm | mm | mm | mm | mm | mm | rounds | g oz | g oz | m/s fps | J | mm | lbs N | |
| | | 187 | 174 | 25.5 | 127 | 153 | 102 | 250 | 6 | 13 | 680 | 855 | 420 | 715 | | | | |
| 7.36 | 6.85 | 1.00 | 4.99 | 6.02 | 4.01 | 9.84 | 8 | 13 | 24.00 | 31.18 | 1380 | | | | | | | |
| G32 Gen4 | .357 | mm | mm | mm | mm | mm | mm | mm | mm | mm | rounds | g oz | g oz | m/s fps | J | mm | lbs N | |
| | | 185 | 174 | 25.5 | 127 | 153 | 102 | 250 | 6 | 13 | 675 | 850 | 390 | 615 | | | | |
| 7.28 | 6.85 | 1.00 | 4.99 | 6.02 | 4.01 | 9.84 | 8 | 13 | 23.83 | 30.01 | 1280 | | | | | | | |
| G32C | | mm | mm | mm | mm | mm | mm | mm | mm | mm | rounds | g oz | g oz | m/s fps | J | mm | lbs N | |
| | | 187 | 174 | 25.5 | 127 | 153 | 102 | 250 | 6 | 13 | 675 | 850 | 390 | 615 | | | | |
| 7.36 | 6.85 | 1.00 | 4.99 | 6.02 | 4.01 | 9.84 | 8 | 13 | 23.83 | 30.01 | 1280 | | | | | | | |
| G38 | .45 GAP | mm | mm | mm | mm | mm | mm | mm | mm | mm | rounds | g oz | g oz | m/s fps | J | mm | lbs N | |
| | | 187 | 174 | 25.5 | 127 | 153 | 102 | 250 | 6 | 13 | 760 | 905 | 260 | 440 | | | | |
| 7.36 | 6.85 | 1.00 | 4.99 | 6.02 | 4.01 | 9.84 | 8 | 13 | 26.83 | 31.95 | 855 | | | | | | | |

DATOS TÉCNICOS

| Modelo | Calibre | Largo (total) | Largo de corredera compl. | Ancho | Ancho de corredera | Altura con cargador incluido | Línea de miras | Largo del cañón | Paso del cañón | Estado del cañón | Capacidad del cargador | Peso con cargador incluido | Peso con carga (~) | Velocidad en la boca* (~) | Energía en la boca* (~) | Recorrido del gatillo (~) | Apriete del gatillo (~) | |
|-----------------|-------------|---------------|---------------------------|------------|--------------------|------------------------------|----------------|-----------------|----------------|------------------|------------------------|----------------------------|--------------------|---------------------------|-------------------------|---------------------------|-------------------------|------|
| | | mm Inch | mm Inch | mm Inch | mm Inch | mm Inch | mm Inch | mm Inch | mm Inch | | rounds | g oz | g oz | m/s fps | J | mm Inch | lbs N | |
| Estándar | G17 | 204 | 186 | 30 | 28.5 | 140 | 165 | 114 | 400 | 8 | 17 | 710 | 910 | 360 | 520 | 12.5 | 5.5 | |
| | | 8.03 | | | | | | | | | | 7.32 | 1.18 | 1.12 | | | | 5.51 |
| | G17 Gen4 | 9x19 | 202 | 186 | 30 | 25.5 | 138 | 165 | 114 | 250 | 6 | 17 | 700 | 900 | 350 | 490 | 12.5 | 5.5 |
| | | | 7.95 | | | | | | | | | | 7.32 | 1.18 | 1.12 | | | |
| | G17C | | 204 | 186 | 30 | 25.5 | 138 | 165 | 114 | 250 | 6 | 15 | 725 | 975 | 300 | 525 | 12.5 | 5.5 |
| | | | 8.03 | | | | | | | | | | 7.32 | 1.18 | 1.12 | | | |
| | G22 | .40 | 204 | 186 | 30 | 25.5 | 138 | 165 | 114 | 250 | 6 | 15 | 715 | 965 | 290 | 490 | 12.5 | 5.5 |
| | | | 8.03 | | | | | | | | | | 7.32 | 1.18 | 1.12 | | | |
| | G22 Gen4 | | 202 | 186 | 30 | 25.5 | 138 | 165 | 114 | 250 | 6 | 15 | 715 | 965 | 290 | 490 | 12.5 | 5.5 |
| | | | 7.95 | | | | | | | | | | 7.32 | 1.18 | 1.12 | | | |
| | G31 | | 204 | 186 | 30 | 25.5 | 138 | 165 | 114 | 250 | 6 | 15 | 740 | 940 | 435 | 765 | 12.5 | 5.5 |
| | | | 8.03 | | | | | | | | | | 7.32 | 1.18 | 1.12 | | | |
| G31 Gen4 | .357 | 202 | 186 | 30 | 25.5 | 138 | 165 | 114 | 250 | 6 | 15 | 730 | 930 | 420 | 715 | 12.5 | 5.5 | |
| | | 7.95 | | | | | | | | | | 7.32 | 1.18 | 1.12 | | | | 5.43 |
| G31C | | 204 | 186 | 30 | 25.5 | 138 | 165 | 114 | 250 | 6 | 15 | 730 | 930 | 420 | 715 | 12.5 | 5.5 | |
| | | 8.03 | | | | | | | | | | 7.32 | 1.18 | 1.12 | | | | 5.43 |
| G37 | 45 GAP | 204 | 186 | 30 | 28.5 | 140 | 165 | 114 | 400 | 8 | 10 | 820 | 1005 | 280 | 510 | 12.5 | 5.5 | |
| | | 8.03 | | | | | | | | | | 7.32 | 1.18 | 1.12 | | | | 5.51 |
| G37 Gen4 | | 202 | 186 | 30 | 28.5 | 140 | 165 | 114 | 400 | 8 | 10 | 820 | 1005 | 280 | 510 | 12.5 | 5.5 | |
| | | 7.95 | | | | | | | | | | 7.32 | 1.18 | 1.12 | | | | 5.51 |



* El conjunto de resorte recuperador está diseñado para ser usado como unidad de una sola pieza para un resorte recuperador y un tubo de resorte recuperador separados. Los resortes recuperadores y los tubos de resorte recuperador separados todavía pueden ser usados en las pistolas que los tienen. Antes de 1991, las pistolas GLOCK se entregaban con un resorte recuperador y un tubo de resorte recuperador separados. Los resortes recuperadores y los tubos de resorte recuperador separados todavía pueden ser usados en las pistolas que los tienen.

Compatibilidad de cargadores: tenga en cuenta que las pistolas Gen4 requieren cargadores tipo Gen4 para un funcionamiento correcto del retén de cargador en posición para zurdos.

| | |
|-------|--|
| 1 | Corredera |
| 2 | Cañón |
| 3 | Conjunto de resorte recuperador* |
| 4 | Percutor |
| 5 | Manguito distanciadador |
| 6 | Resorte del percutor |
| 7 | Copas de resorte |
| 8 | Seguro de percutor |
| 9 | Resorte del seguro de percutor |
| 10 | Extractor |
| 11 | Vástago depresor del extractor |
| 12 | Resorte del vástago depresor del extractor |
| 13 | Cojinete de resorte |
| 14 | Placa de cubierta de corredera |
| 15 | Alza |
| 16a | Punto de mira |
| 16b | Tornillo de punto de mira |
| 17 | Armazón |
| 17a/b | Agarradera posterior ('back strap'), mediana / grande |
| 17c/d | Agarradera posterior con cola de castor mediana / grande |
| 18 | Resorte del retén de cargador |
| 19 | Retén de cargador |
| 20 | Resorte del bloqueo de la corredera |
| 21 | Bloqueo de la corredera |
| 22 | Pieza de bloqueo |
| 23 | Armazón del mecanismo de gatillo con eyector |
| 24 | Conector |
| 25 | Resorte de gatillo |
| 26 | Gatillo con varilla de gatillo |
| 27 | Palanca de retención de la corredera |
| 28 | Perno de retención de gatillo |
| 29 | Perno de armazón de gatillo (corto) |
| 29a | Perno de armazón de gatillo (largo) |
| 30 | Perno de pieza de bloqueo |
| 31 | Tubo del cargado |
| 32 | Elevador |
| 33 | Resorte de cargador |
| 34 | Inserto de cargador |
| 35 | Placa base de cargador |

BLOQUEO DE CABLE

CAPÍTULO 15

Su pistola GLOCK viene de fábrica con un bloqueo de cable (EE, UU, y Canadá únicamente) (Foto 63). El cable debe instalarse en una pistola descargada con la corredera bloqueada en posición hacia atrás (abierta). El cable debe pasarse a través de la ventana de expulsión y sacarse por el alojamiento del cargador. Introduzca el extremo del cable en la cerradura y asegúrese de que esté bloqueado en su lugar.

⚠ ADVERTENCIA No deje nunca su pistola GLOCK donde pueda ser accesible para un niño u otra persona no autorizada. Guarde la llave del bloqueo de cable en un lugar separado de su pistola GLOCK.



ESTÁNDAR OPCIONAL
 PALANCA DE RETENCIÓN DE LA CORREDERA
 PALANCA DE RETENCIÓN DE LA CORREDERA: la mayoría de los modelos de pistola GLOCK viene con la palanca (27) de retención de la corredera estándar, que tiene dimensiones planas para portación oculta. Algunos modelos vienen con una palanca extendida de retención de la corredera que tiene un cómodo apoyo para el pulgar, especialmente adecuado para usuarios zurdos. Ya se trate de una palanca de retención de corredera estándar o extendida, puede ser instalada fácilmente en cualquier pistola GLOCK por un armero certificado por GLOCK.

RETÉN DE CARGADOR REVERSIBLE
 RETÉN DE CARGADOR REVERSIBLE Gen4 únicamente
 RETÉN DE CARGADOR no disponible para Gen4
 RETÉN DE CARGADOR: la mayoría de los modelos de pistola GLOCK viene con el retén de cargador estándar (19), que tiene dimensiones planas diseñadas para proteger contra una liberación involuntaria del cargador. Algunos modelos vienen con un retén de cargador extendido, que aporta las décimas de segundo decisivas para disciplinas deportivas de tiro dinámico. Ya se trate de un retén de cargador estándar o extendido, puede ser instalado fácilmente en cualquier pistola GLOCK por un armero certificado por GLOCK.

RETÉN DE CARGADOR: la mayoría de los modelos de pistola GLOCK viene con el retén de cargador estándar (19), que tiene dimensiones planas diseñadas para proteger contra una liberación involuntaria del cargador. Algunos modelos vienen con un retén de cargador extendido, que aporta las décimas de segundo decisivas para disciplinas deportivas de tiro dinámico. Ya se trate de un retén de cargador estándar o extendido, puede ser instalado fácilmente en cualquier pistola GLOCK por un armero certificado por GLOCK.



OPCIONES DE PISTOLA **CAPÍTULO 14**

Hay varias opciones disponibles para personalizar su pistola GLOCK. La disponibilidad general de estas opciones depende de la región y el modelo. (Nota: los números de pieza mencionados entre paréntesis a lo largo de este manual corresponden a la lista de piezas y a la vista desarrollada de las páginas 44-45).

ALZAS: la mayoría de los modelos de pistola GLOCK vienen de fábrica con alzas (15) de polímero, con un punto de contraste blanco para una puntería rápida. Algunos modelos vienen de fábrica con alzas ajustables que, con la herramienta suministrada, permiten ajustar el punto de impacto, tanto lateralmente (corrección por efecto del viento) como en elevación. Las opciones disponibles son alzas de acero con un punto de contraste blanco para una puntería rápida, alzas luminiscentes de acero y alzas nocturnas de acero con puntos de contraste de tritio, que se ven blancos a la luz del día e iluminados con color por la noche. Las alzas fijas están disponibles en cuatro alturas diferentes: 6,1 mm (0,24 pulg.), 6,5 mm (0,256 pulg.), 6,9 mm (0,27 pulg.) y 7,3 mm (0,29 pulg.). Todas las alzas disponibles pueden ser instaladas fácilmente en cualquier pistola GLOCK por un armero certificado por GLOCK.

PUNTOS DE MIRA: todos los modelos de pistola GLOCK vienen de fábrica con puntos de mira (16a) de polímero, que proporcionan excelentes características de amortiguación al impacto. Las opciones disponibles son puntos de mira de acero con un punto de contraste blanco, puntos de mira luminiscentes de acero y puntos de mira nocturnos de acero con un punto de contraste de tritio con iluminación propia. Todas los puntos de mira disponibles pueden ser instalados fácilmente en cualquier pistola GLOCK por un armero certificado por GLOCK.

CONECTORES / RESORTES DE GATILLO: GLOCK ofrece diferentes conectores (24) y resortes de gatillo (25), que pueden combinarse para ajustar el apriete del gatillo desde

| | |
|--|---|
| ESTÁNDAR OPCIONAL | |
| ALZA | |
|  |  |
| PUNTO DE MIRA | |
|  |  |
| CONECTORES | |
|  |  |

⚠ ADVERTENCIA No deje nunca su pistola GLOCK donde pueda ser accesible para un niño u otra persona no autorizada. Guarde la llave del dispositivo de bloqueo interno en un lugar separado de su pistola GLOCK.

No disponible para modelos Gen4.

Para desbloquear la pistola, introduzca la llave especial en la cerradura ubicada en la parte inferior del armazón, detrás del alojamiento del cargador, y haga la vuelta completa en sentido horario (Foto 61). La pistola es ahora completamente operativa. Para cerrar el dispositivo de bloqueo interno, introduzca la llave en la cerradura y haga la vuelta completa en sentido antihorario. Una lengüeta blanca sobresaldrá de la parte posterior del armazón para indicar que la pistola está bloqueada (Foto 62).

Algunas pistolas GLOCK pueden encargarse con un dispositivo de bloqueo interno opcional instalado en fábrica, diseñado para volver inoperable la pistola al impedir que el gatillo sea apretado completamente hacia atrás. (Nota: si su pistola GLOCK incluye el dispositivo de bloqueo interno opcional, ha sido enviada en la posición bloqueada).

Dispositivo de bloqueo interno

No disponible para modelos Gen4.

(Armazón con textura antideslizante, versión 2) Los modelos RTF2 presentan cuboides con forma piramidal en el armazón para un agarre mejorado. La configuración RTF2 está disponible en los modelos GLOCK 17, 19, 22, 23 y 34.

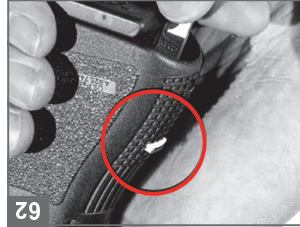
GLOCK RTF2

No disponible para modelos Gen4.

Nota: se precisa realizar un ajuste del armazón en fábrica, el confort.

El retén de cargador (Foto 59) ovalado fue desarrollado especialmente para los usuarios zurdos y los interesados en

Retén de cargador ovalado GLOCK



El indicador de la parte posterior de la empuñadura indica que la pistola está bloqueada.

CAPÍTULO 13 CONFIGURACIONES DE PISTOLA

⚠ ADVERTENCIA Cuando se dispara una pistola GLOCK modelo C (con compensador), se expulsan con energía pólvora y gases calientes por los orificios de la parte superior de la corredera. No coloque nunca su mano sobre la corredera, y asegúrese de que ninguna parte de su cuerpo cubra los orificios del cañón al disparar.

GLOCK C (con compensador)

Los modelos **GLOCK C** están equipados con un compensador (Fotos 56-57) integrado que hace que la pistola sea aún más controlable durante disparos rápidos, con lo que aumenta la precisión. El compensador se compone de dos aberturas longitudinales en el cañón y la corredera de la pistola, dispuestas en una 'posición de V'. Esto minimiza el empujamiento del punto de mira por los gases de la pólvora. La configuración C está disponible en los modelos GLOCK 17, 19, 20, 21, 22, 23, 24, 31 y 32.

GLOCK SF (Armaón corto)*

La circunferencia del armaón de los modelos SF está reducida en la parte posterior o agarradera posterior ('back strap'), una característica atractiva para tiradores/as con manos pequeñas, y ofrece un confort y control general aumentados. La configuración SF está disponible en los modelos GLOCK 20, 21, 29 y 30.

No disponible para modelos Gen4.

*No disponible en California ni Massachusetts, EE. UU.

GLOCK MB (liberador de cargador ambidiestro)

El liberador de cargador ambidiestro de los modelos MB ofrece la comodidad adicional de un liberador de car-gador que puede operarse tanto con el dedo índice como con el pulgar de la mano que dispara. El nuevo cargador diseñado para los modelos MB sirve para otros modelos, pero los cargadores estándar no sirven para los modelos MB.

Nota: la GLOCK MB fue discontinuada.

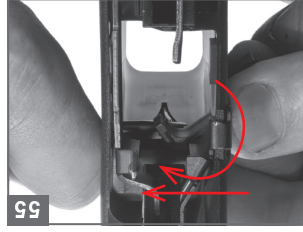
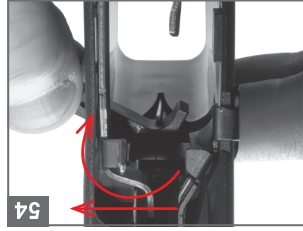
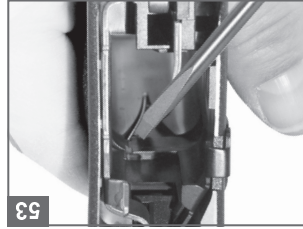
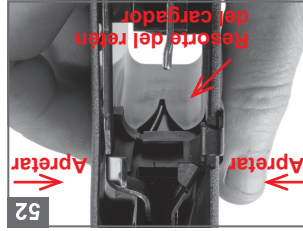
No disponible para modelos Gen4.



**Retén de cargador reversible de GLOCK Gen4
Inversión del retén del cargador**

Las pistolas GLOCK Gen4 cuentan también con un retén de cargador extendido que es reversible, para su uso con mano derecha o izquierda. Cuando el retén de cargador está instalado en la posición para mano derecha, pueden usarse en las pistolas Gen4 los cargadores GLOCK estándar. Cuando el retén de cargador está instalado en la posición para mano izquierda, se necesitan cargadores para Gen4. El retén del cargador de la GLOCK Gen4 puede invertirse de la siguiente manera. (Nota: la pistola debe estar desarmada de acuerdo con las instrucciones del Capítulo 9 para poder invertir el retén del cargador).

1. Sostenga el armazón (17) de manera de poder ver dentro del alojamiento del cargador.
2. Mientras aprieta ambos lados del liberador del cargador para impedir que se mueva (Foto 52), utilice un destornillador de cabeza plana pequeño para empujar el resorte del retén (18) del cargador hacia arriba y hacia el corte en forma de 'U' del retén del cargador, para hacer ceder la tensión del resorte sobre el retén del cargador (Foto 53).
3. Extraiga el retén del cargador tirando de él desde afuera hacia el exterior del armazón (Foto 54).
4. Invierta el retén del cargador y vuelva a introducirlo desde afuera en el otro lado del armazón (Foto 55).
5. Cuando el retén del cargador toque su resorte, empuje el resorte cuidadosamente hacia arriba para permitir que el retén del cargador se deslice debajo de él (Foto 55).
6. Con un destornillador de cabeza plana pequeño, empuje el extremo del resorte del retén del cargador de vuelta al corte en forma de 'U' del retén (Foto 55).
7. Introduzca un cargador vacío en el armazón y oprima el liberador del cargador para confirmar que funciona correctamente. Repítalo varias veces.
8. Reensamble su pistola GLOCK de acuerdo con las instrucciones del Capítulo 11.

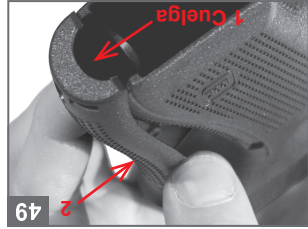
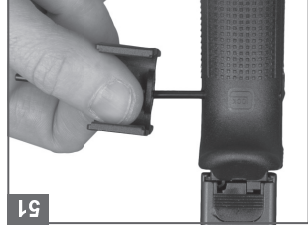


37

Inspeccione la pistola para confirmar que el perno del armazón del gatillo que ha instalado sea el correcto, verificando que esté enrasado con el armazón. Si instala el perno largo del armazón del gatillo sin una agarradera posterior, sobresaldrá por fuera del armazón y puede causar una incomodidad al disparar. Si instala el perno corto del armazón del gatillo con una agarradera posterior, no llegará completamente a los lados del armazón y puede facilitar que se afloje la agarradera posterior.

Si no instaló una agarradera posterior, instale el perno corto del armazón del gatillo empujándolo con el lado plano del clip multifunción dentro del orificio correspondiente de la parte trasera del armazón, hasta que esté completamente centrado en el armazón. Si instaló una agarradera posterior, sosténgala en su lugar contra el armazón mientras instala el perno largo del armazón del gatillo; para hacerlo, empuje con el lado plano del clip multifunción dentro del orificio correspondiente de la parte trasera del armazón, hasta que esté completamente centrado en el armazón (Foto 51).

Si ya hay una agarradera posterior instalada, quítela (Fotos 47/48).
 Si va a instalar una agarradera posterior, fíjela al armazón; para ello enganche la parte inferior de la agarradera posterior en la parte trasera inferior del armazón, y luego haga girar la parte superior de la agarradera posterior hacia adelante y sobre el armazón (Foto 49).
 Si está instalando una agarradera posterior con cola de castor, presione la parte superior de la agarradera posterior modular (MBS). (Nota: la agarradera posterior con cola de castor sirve también para las pistolas más antiguas Gen4 sin la saliente pequeña. Esta es sólo un elemento adicional (Foto 50)).



6.

5.

4.

3.

2.

51

50

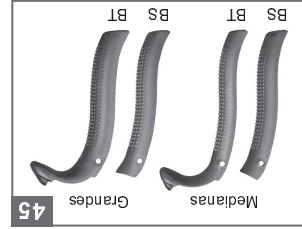
49

48

47

Agarraderas posteriores ('Back straps') para GLOCK Gen4 Personalización del armazón

Las pistolas GLOCK Gen4 cuentan con agarraderas posteriores intercambiables, con o sin cola de castor, para variar la circunferencia y la forma del armazón (Fotos 44-45). Sin una agarradera posterior colocada, la Gen4 tiene la misma circunferencia de armazón que los modelos SF. La agarradera posterior mediana agrega 2 mm / 0.08 pulg. a la circunferencia del armazón. La agarradera posterior grande agrega 0.16 pulg. / 4 mm a la circunferencia del armazón. Las agarraderas posteriores con cola de castor vienen con los mismos tamaños, y además están agrandadas en la parte superior para permitir que la mano del tirador/a establezca mejor la pistola.



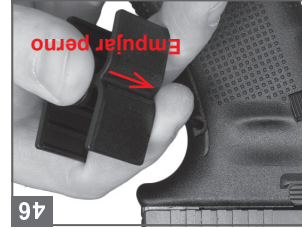
Opciones disponibles:

| | |
|--|--|
| Agarraderas posteriores | Agarradera posterior mediana con cola de castor (BT) |
| Agarradera posterior mediana sin cola de castor (BS) | Agarradera posterior grande con cola de castor (BT) |
| Agarradera posterior grande sin cola de castor (BS) | Agarrazón mediano (M) + 0.08 pulg. / 2 mm |
| Agarraderas posteriores | Agarrazón corto (Agarrazón SF) |

⚠ ADVERTENCIA Asegúrese de que su pistola GLOCK esté descargada (con el cargador extraído y la recámara vacía) antes de cambiar las agarraderas posteriores.

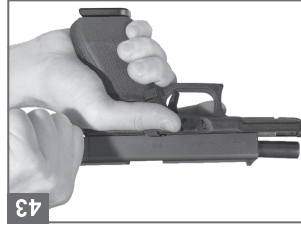
Las agarraderas posteriores (17a/b 17c/d) se cambian de la siguiente manera. (Nota: los números de pieza mencionados entre paréntesis a lo largo de este manual corresponden a la lista de piezas y a la vista desarrollada de las páginas 44-45).

1. Extraiga el perno (29/29a) del armazón del gatillo empujándolo de un lado al otro con el clip multifunción hasta que haya salido completamente del armazón (17) (Foto 46).



Además de la inspección limitada (a nivel usuario) descrita en este manual, las pistolas GLOCK usadas por personal policial, de seguridad y militar, así como otras pistolas GLOCK sometidas a un uso intenso, deben ser inspeccionadas periódicamente por un armero certificado por GLOCK o reenviadas a GLOCK para su inspección. Si bien el intervalo de inspección apropiado dependerá de las condiciones de uso, una regla práctica razonable para los usuarios policiales, de seguridad y militares es que las pistolas deben ser inspeccionadas una vez al año por un armero certificado por GLOCK. Para localizar un armero certificado por GLOCK en su área, o antes de reenviar la pistola para inspección, póngase en contacto con su vendedor GLOCK local o la sucursal de GLOCK más cercana.

3. PRUEBA DE LA CORREDERA BLOQUEADA ABIERTA. Introduzca en su pistola un cargador VACÍO. Tire de la corredera completamente hacia atrás. La corredera debe quedar bloqueada abierta (Foto 43). Repita la prueba de la corredera bloqueada abierta con cada uno de sus cargadores VACÍOS.



Después de haber reensamblado su pistola GLOCK, debe realizar los siguientes pasos para inspeccionarla y asegurarse de que funcione correctamente:

1. CONTROL DEL SEGURO DE GATILLO. Confirme que su pistola GLOCK esté descargada: asegúrese de que el cargador no esté introducido en la pistola y verifique visual y físicamente (con su dedo) para asegurarse de que no haya un cartucho en la recámara. Haga un ciclo de movimiento de la corredera para regresar el gatillo a la posición hacia adelante. Con la boca de su pistola GLOCK apuntada hacia una dirección segura (una dirección segura es aquella en la cual no hay posibilidad de que nadie salga lesionado en caso de una descarga involuntaria), aferre los lados del gatillo (sin tocar ni oprimir el seguro de gatillo) e intente apretar el gatillo hacia atrás (Foto 41). El seguro de gatillo debe impedir el movimiento del gatillo hacia atrás, y la pistola no debe disparar en seco.



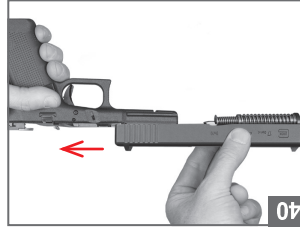
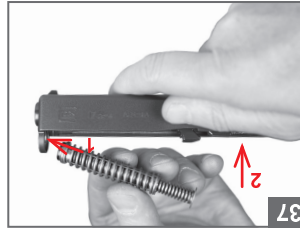
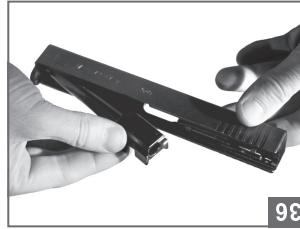
ADVERTENCIA Si el seguro de gatillo no logra impedir que el gatillo se mueva hacia atrás, y la pistola dispara en seco, NO CARGUE NI DISPARE SU PISTOLA GLOCK, y hágala examinar y reparar por GLOCK o por un armero certificado por GLOCK

2. PRUEBA DE REGRESO DEL GATILLO. Con la boca de su pistola GLOCK apuntada hacia una dirección segura, apriete el gatillo y sosténgalo hacia atrás. Se debe oír y sentir la liberación del percutor. Mientras continúa sosteniendo el gatillo hacia atrás, tire de la corredera hacia atrás (Foto 42) y suéltela, dejando que avance bruscamente. Ahora suelte el gatillo. El gatillo debe regresar a la posición hacia adelante. Repita varias veces la prueba de regreso del gatillo.



▲ ADVERTENCIA Use siempre gafas de seguridad cuando reensamble su pistola GLOCK, para proteger sus ojos de los resortes.

Siga las instrucciones de abajo para reensamblar su pistola GLOCK.

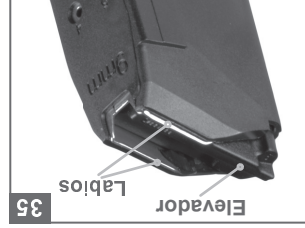


1. Sostenga el cañón (2) desde las levas de bloqueo del mismo, e introduzca en la corredera (1) empujándolo hacia abajo y adentro (Foto 36). (Nota: los números de pieza mencionados entre paréntesis a lo largo de este manual corresponden a la lista de piezas y a la vista desarrollada de las páginas 44-45).

2. Introduzca el conjunto de resorte recuperador (3) en la corredera; para hacerlo, coloque el extremo pequeño del conjunto de resorte recuperador en la indentación del frente de la corredera, oprima el otro extremo del conjunto de resorte recuperador hacia el frente de la corredera para comprimir el resorte, y empuje hacia abajo hasta que el extremo grande del conjunto de resorte recuperador se apoye en la segunda muesca (semicircular) de las levas de bloqueo del cañón (Foto 37-39).

3. Sostenga el arma con la mano con que dispara y, con su dedo del gatillo y fuera del guardamonte, coloque la corredera sobre el arma (17) delante de la parte trasera del arma, hasta que el bloqueo de la corredera (21) suba bruscamente para bloquear la corredera en su lugar (Foto 40).

5. **CANAL DEL PERCUTOR.** Mantenga el seguro de percutor optimizado con la punta de su dedo, y agite energícamente la corredera de un extremo a otro. Se debe oír el percutor moverse libremente en el canal del percutor.
 6. **EXTRACTOR.** Mire a través del plano de cierre para examinar la limpieza del extractor (10) y para asegurarse de que la uña extractora no esté rota.
 7. **EYECTOR.** Examine el eyector (23) (en el armazón de la pistola) para asegurarse de que esté intacto (no roto) (Foto 34).
 8. **PRUEBA DE LA PALANCA DE RETENCIÓN DE LA CORREDERA.** Tire de la palanca de retención de la corredera hacia arriba, y súitela. La palanca debe bajar bruscamente dentro del armazón. Si el regreso de la palanca a la posición hacia abajo es lento, o si se queda en la posición hacia arriba, póngase en contacto con GLOCK o con un armero certificado por GLOCK.
 9. **INSPECCIÓN DEL CARGADOR.** Examine todos los cargadores en busca de suciedad o daños visibles; compruebe con especial cuidado si hay labios de alimentación extendidos o dañados, y elevadores (32) (Foto 35) del cargador rotos. Oprima el elevador con la punta de su dedo y libérela. El elevador debe saltar hacia arriba completamente, y no debe atascarse dentro del tubo del cargador.



31

4. PERCUTOR. Sostenga la corredera con el extremo de la boca hacia abajo, y con la punta de su dedo empuje el seguro de percutor dentro de la corredera. El percutor debe moverse hacia abajo, y la punta del percutor debe sobresalir del plano de cierre. (Nota: en pistolas nuevas, puede que tenga que aplicar una presión ligera hacia abajo con su dedo sobre la parte posterior del téon del percutor, para ayudar a que el percutor se mueva hacia abajo).

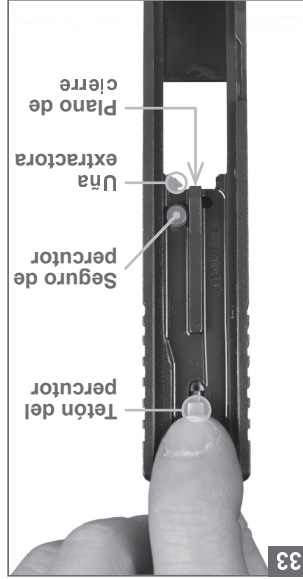
⚠ ADVERTENCIA Si el seguro de percutor no logra impedir que el percutor se mueva hacia adelante, NO CARGUE NI DISPARE SU PISTOLA GLOCK. En lugar de ello, hágala examinar y reparar por GLOCK o por un armero certificado por GLOCK.

Luego empuje el téon del percutor (4) hacia adelante con su dedo índice, aplicando una fuerza moderada (aproximadamente 5 – 8 lb./ 23 – 36 N). El percutor no debe moverse hacia adelante más allá del seguro (8) de percutor, y no debe sobresalir del plano de cierre de la corredera.

⚠ AVISO El percutor es sostenido en posición hacia adelante bajo la presión de un resorte. No deje que el percutor avance bruscamente contra el seguro de percutor, ya que esto puede provocar daños al percutor o al seguro de percutor.

3. CONTROL DEL SEGURO DE PERCUTOR. Sostenga la corredera, tire del téon del percutor (4) (Foto 33) hasta el extremo trasero de la corredera, y luego muévelo en contacto con el seguro de percutor (8).

⚠ ADVERTENCIA No use un cañón rajado, con protuberancias u obstruido. Fóngase en contacto con GLOCK o con un armero certificado por GLOCK para una reparación o reemplazo.

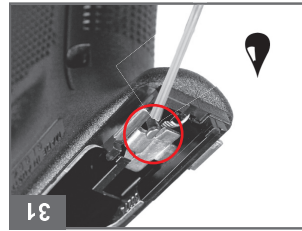
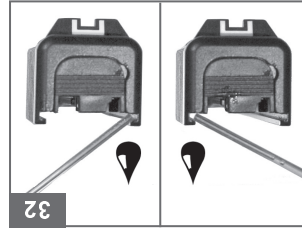


1. **INSPECCIÓN EXTERIOR.** Examine el exterior de su armazón y corredera en busca de suciedad, corrosión o cualquier daño visible. Preste especial atención al alza y al punto de mira (15 y 16a), gatillo y seguro de gatillo (26), palanca (27) de retención de la corredera, reten (19) del cargador, y extractor (10).
2. **INSPECCIÓN DEL CAÑÓN.** Examine el cañón (2) en busca de suciedad, emplomado, protuberancias, raja-duras u obstrucciones.

Después de que haya terminado de limpiar y lubricar su pistola GLOCK, debe realizar una inspección limitada (a nivel de usuario) para confirmar que funcione correctamente. Si su pistola no pasa alguno de los controles siguientes, póngase en contacto con GLOCK o con un armero certificado por GLOCK. Para examinar supistola GLOCK, siga estos pasos antes de reensamblarla.

▲ PRECAUCION Las pistolas GLOCK están diseñadas para operar correctamente con sólo pequeñas cantidades de lubricación. No lubrique en exceso su pistola GLOCK, ya que si hay demasiado lubricante éste puede juntar pólvora sin quemar y otros desperdicios e impedir que su pistola GLOCK funcione correctamente.

2. Coloque una gota de aceite para armas o de limpiador-lubricante-conservante donde el extremo trasero de la varilla del gatillo (26) toca el conector (24) en la esquina posterior derecha del armazón (Foto 31).
3. Esparza una gota de aceite para armas o limpiador-lubricante-conservante a todo lo largo de cada corte para riel de corredera (Foto 32).
4. Humedezca ligeramente un parche limpio con aceite de calidad para armas o limpiador-lubricante-conservante, y frote las superficies exteriores de la corredera.



29

Humedezca ligeramente un parche limpio con aceite de calidad para armas o un limpiador-lubricante-conservante y frote el exterior del cañón, incluidos los tonos y el puente del cañón (Foto 30), la parte superior interna de la corredera delante de la ventana de expulsión donde el puente del cañón roza contra la corredera, y la abertura por la que el cañón se desliza delante de la corredera contra el slide, and the opening that the barrel slides through in front of the slide.

Después de que haya limpiado su pistola GLOCK, lubriquéla como sigue:

Frote con un parche limpio las áreas expuestas del armazón que limpió en el paso 1, y examínelo. Si no está limpio, repita los pasos 1 y 2 hasta que el parche se mantenga limpio.

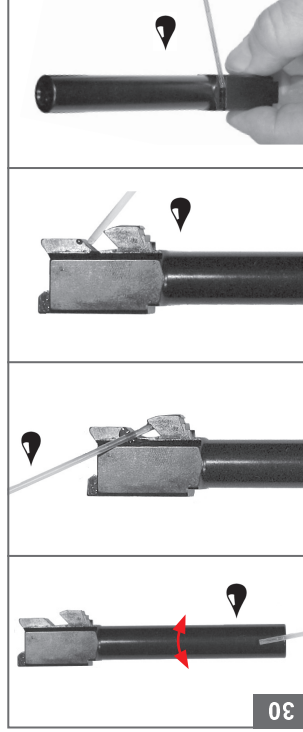
Frote las partes expuestas del armazón con un paño suave limpio ligeramente humedecido con un limpiador-lubricante-conservante.

ARMAZÓN: verifique la limpieza de la corredera. De ser necesario, limpie el armazón como sigue:

Frote con un parche limpio las áreas expuestas de la corredera que limpió en el paso 5, y examínelo. Si no está limpio, repita los pasos 5 y 6 hasta que el parche se mantenga limpio.

Verifique la limpieza de todas las demás áreas expuestas de la corredera. Si encuentra suciedad o desperdicios, elimínelos con un solvente limpiador de aceite para armas o un limpiador-lubricante-conservante y mediante un cepillo de cerdas de nylon, un parche o un paño suave limpio.

apuntando hacia abajo, frote el plano de cierre y el área que está debajo de la uña extractora (10) (Foto 29) con un parche limpio, y examínelo. Si no está limpio, repita los pasos 3 y 4 hasta que el parche se mantenga limpio.



6. Antes de disparar su pistola GLOCK, haga pasar un parche limpio a través del cañón, desde el extremo de la recámara, con la varilla limpiadora. Repita este proceso limpiando hasta que el parche salga del cañón sin aceite para armas o limpiador-lubricante-conservante.

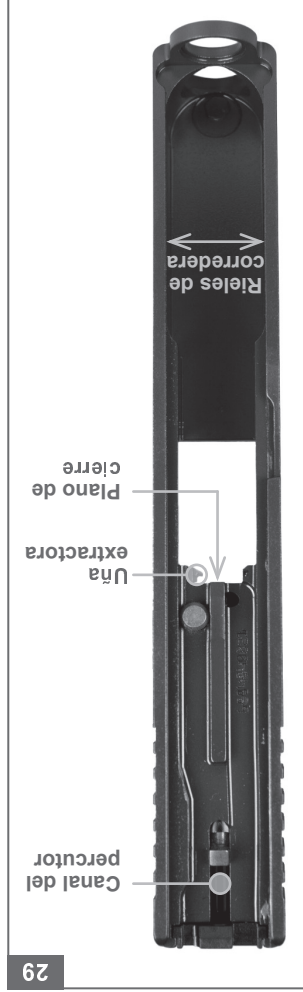
AVISO Si va a guardar su pistola GLOCK, no realice el paso 6 hasta que esté lista para usarla.

7. Humedezca un cepillo de cerdas de nilón con un limpiador-lubricante-conservante, y cepille bien el exterior del cañón para eliminar toda suciedad o residuo.
8. Seque el exterior del cañón con un parche limpio y examine. Si no está limpio, repita los pasos 7 y 8 hasta que el parche se mantenga limpio.

CORREDERA: (Nota: el lubricante de color cobre que se encuentra en algunas partes de la corredera de las pistolas GLOCK nuevas tiene por objeto proporcionar una lubricación duradera, y no debe eliminarse). Limpie la corredera como sigue:

1. Humedezca un cepillo de cerdas de nilón con un limpiador-lubricante-conservante y cepille bien los cortes para rieles de la corredera, donde encastra con los rieles de corredera del armazón (Foto 29).

2. Frote los cortes para rieles de la corredera con un parche limpio, y examine. Si no está limpio, repita los pasos 1 y 2 hasta que el parche se mantenga limpio (Salvo lubricante de larga vida color cobre).
3. Humedezca un cepillo de cerdas de nilón con un limpiador-lubricante-conservante y, a la vez que sostiene la corredera con el extremo de la boca apuntando hacia abajo, cepille el plano de cierre y el área que está de-bajo de la uña extractora.
4. Mientras sostiene la corredera con el extremo de la boca



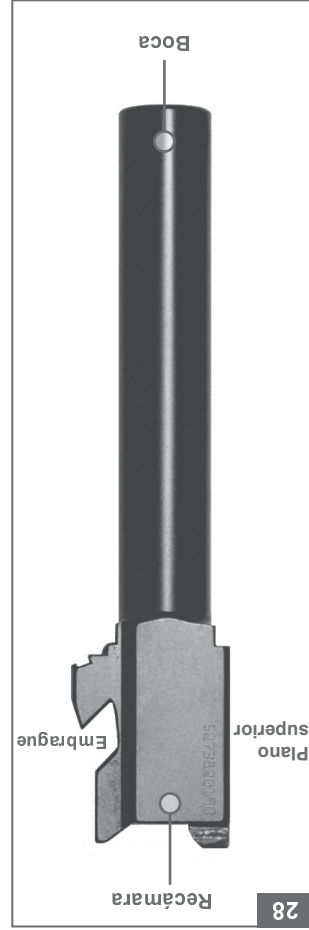
27

5. Humedezca ligeramente un parche limpio con aceite para armas o un limpiador-lubrificante-conservante y hágalo pasar a través del cañón desde el extremo de la recámara.
4. Pase un parche limpio a través del cañón, desde el extremo de la recámara, con la varilla limpiadora.
3. Humedezca otro parche limpiador con un limpiador-lubrificante-conservante, hágalo pasar una vez por el cañón con la varilla limpiadora, desde el extremo de la recámara, y examínelo. Si no está limpio, repita los pasos 2 y 3 hasta que el parche se mantenga limpio después de pasarlo a través del cañón.
2. Humedezca un cepillo de cerdas limpiador con un limpiador-lubrificante-conservante y hágalo pasar una y otra vez por el cañón, desde el extremo de la recámara (Foto 28), con una varilla limpiadora para eliminar todos los residuos y pólvora quemada.
1. Humedezca un parche limpiador con un limpiador-lubrificante-conservante, y hágalo pasar varias veces por el cañón, desde el extremo de la recámara, con una varilla limpiadora.

CANÓN: Limpie el cañón como sigue.

Para limpiar su pistola GLOCK, primero desármela hasta separar sus cinco piezas principales: corredera (1), cañón (2), conjunto de resorte recuperador (3), armazón (17) y cargador, de acuerdo con las instrucciones del Capítulo 9. Use siempre cepillos y parches limpiadores del tamaño apropiado para el calibre de su pistola GLOCK. (Nota: los números de pieza mencionados entre paréntesis a lo largo de este manual corresponden a la lista de piezas y a la vista desarmada de las páginas 44-45).

4. al menos una vez por año.



1. cuando es nueva, antes de dispararse por primera vez, más
 2. después de cada vez que se la dispara, más
 3. cuando sea necesario. Esto será determinado por la exposición de su pistola a condiciones adversas como lluvia, nieve, transpiración, agua salada, suciedad, polvo, pelusas, etc. Además, su pistola debe limpiarse e inspeccionarse si se cayó, si se sospecha que hay piezas rotas, o si sucedió alguna falla de funcionamiento, mas.
- Su pistola GLOCK debe limpiarse y lubricarse como sigue:

Al igual que con todos los dispositivos mecánicos, debe realizar un mantenimiento adecuado de su pistola GLOCK para asegurar un funcionamiento fiable y una vida útil prolongada. Realizar un cuidado apropiado de su pistola preservará también su valor. Si bien su pistola GLOCK es altamente resistente a las condiciones adversas, debe seguir un programa de mantenimiento programado periódicamente para asegurar que esté correctamente limpiada y lubricada, a fin de impedir la corrosión y eliminar la suciedad y desperdicios acumulados que puedan afectar la acción y la operación de su pistola.

AVISO Al igual que cualquier pistola semiautomática, su pistola GLOCK debe someterse a un desarme parcial (separación de las piezas principales) cada vez que se la limpie. Realizar la limpieza sin desarme parcial, meramente blo-queando la corredera hacia atrás e introduciendo la varilla limpiadora desde la boca, puede provocar que se acumule suciedad, aceite y solventes dentro de la pistola y causar fallas de funcionamiento.

CAPÍTULO 10 MANTENIMIENTO PREVENTIVO E INSPECCIÓN

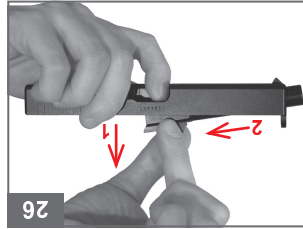
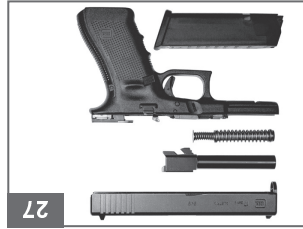
ADVERTENCIA Asegúrese siempre de que el cañón de su pistola GLOCK esté libre de obstrucciones antes de dispararla. Elimine toda obstrucción antes de disparar la pistola GLOCK, para que funcione de manera segura y correcta. Cualquier obstrucción en el cañón puede impedir que la pistola dispare correctamente y provocar la muerte o lesiones personales graves y daños a la pistola.

ADVERTENCIA Es posible que un cartucho esté en la recámara cuando se extrae o introduce un cargador lleno en su pistola GLOCK. Un cartucho ubicado en la recámara se disparará cuando se apriete el gatillo, haya o no un cargador en su pistola GLOCK. Por lo tanto, no deje nunca desatendida su pistola GLOCK, aun cuando el cargador esté extraído. Debe verificar siempre que la recámara esté vacía antes del desarme parcial (separación de las piezas principales) de su pistola GLOCK para limpieza o por otra razón.

ADVERTENCIA Use siempre gafas de seguridad cuando limpie su pistola GLOCK, para proteger sus ojos de los materiales de limpieza.

ADVERTENCIA Asegúrese siempre de que no haya munición en el área en la que limpia su pistola GLOCK. Los solventes limpiadores pueden afectar al fulminante y la pólvora de la munición y provocar fallas de funcionamiento. Esto puede provocar que una bala sea empujada dentro del cañón de su pistola GLOCK y se atasque. Disparar otra carga con una bala atascada en el cañón puede provocar que el cañón explote y cause la muerte o lesiones personales graves, además de dañar la pistola.

ADVERTENCIA No introduzca solventes limpiadores ni aceite dentro del canal del percutor. Asegúrese de que el cargador (por dentro y por fuera) y el plano de cierre estén completamente secos antes de reensamblar su pistola GLOCK. Dejar solvente o lubricante en estas áreas puede provocar contaminación de los fulminantes y hacer que la pistola no dispare.



12. Sostenga el cañón desde las levas de bloqueo del mismo, levántelo y empujelo hacia el frente de la corredera, y luego tire de él hacia arriba y hacia atrás para extraerlo de la corredera (Foto 26).


▲ ADVERTENCIA No realice nunca en su pistola

GLOCK (Foto 27) un desarme mayor que éste. Todo desarme mayor debe ser realizado por un armero certificado por GLOCK. (Nota: todo desarme mayor anulará la garantía a menos que sea realizado por un armero certificado por GLOCK).

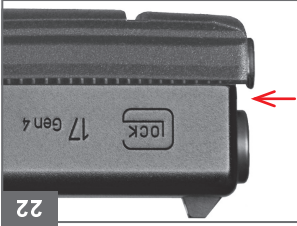
AVISO Cuando su pistola GLOCK está desarmada, no realice nunca la maniobra manual de regresar el gatillo a la posición hacia adelante y luego apretarlo hacia atrás, ya que esto puede dañar el seguro de gatillo.

AVISO Cuando su pistola GLOCK está desarmada, no realice la maniobra manual de tirar del percutor (4) hacia la parte trasera de la corredera y dejar que avance bruscamente, ya que esto podría dañar el percutor y el seguro (8) de percutor.

- 21


7.


Sostenga su pistola GLOCK con la mano con que dispara, con sus dedos a través del extremo superior de la parte trasera de la corredera y delante del alza, y su pulgar sobre la parte trasera del armazón (Foto 21).
 Sostenga su pistola GLOCK con la mano con que dispara en la posición extrema hacia atrás) (Foto 20).
 (Nota: para extraer la corredera, el gatillo lesionado en caso de una descarga involuntaria), apriete el gatillo. (Nota: para extraer la corredera, el gatillo lesionado en la cual no hay posibilidad de que nadie salga hacia una dirección segura (una dirección segura debe estar en la posición extrema hacia atrás) (Foto 20).
- 22


8.

Con sus dedos, retraiga la corredera (1) aproximadamente 3 mm / 1/8 pulg. y sosténgala en esta posición. (Foto 22) (Nota: si tira de la corredera demasiado hacia atrás, esta devolverá al gatillo de la pistola a su posición hacia adelante. Si sucede esto, vuelva a apretar el gatillo a la vez que mantiene la boca de su pistola GLOCK apuntada hacia una dirección segura).
9.


Con los dedos pulgar e índice de la mano con la que dispara, tire del bloqueo (21) de la corredera hacia abajo desde ambos lados por igual (Foto 23).

23


10.

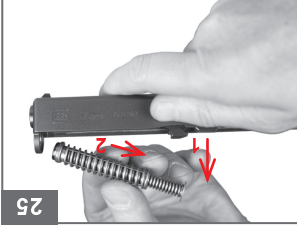
A la vez que mantiene abajo el bloqueo de la corredera, empuje la corredera hacia adelante y quite la del arma-zón (Foto 23).

24


11.

Empuje el conjunto de resorte (3) recuperador hacia el frente (el extremo de la boca) de la corredera, y a la vez tire de él hacia arriba para extraerlo de la corredera (Foto 24-25).

25



1. Oprima el retén (19) (Foto 16) del cargador para extraer el cargador. (Nota: los números de pieza mencionados entre paréntesis a lo largo de este manual corresponden a la lista de piezas y a la vista desarrollada de las páginas 44-45).
2. Sosteniendo la empuñadura con la mano con que dispara, con su dedo lejos del gatillo (26) y fuera del guardamonte, agarre con su otra mano la parte trasera de la corredera (1) desde el borde dentado y tire de ella completamente hacia atrás para expulsar el cartucho que pudiera haber en la recámara (Foto 17).
3. Bloquee la corredera en la posición hacia atrás (abierta): para hacerlo, empuje hacia arriba la palanca (27) de retención de la corredera y suelte lentamente la corredera desde la posición completamente hacia atrás hasta que trabaje en la posición abierta (Foto 18).
4. Una vez que la corredera esté bloqueada hacia atrás, examine visual y físicamente (con su dedo) tanto la recámara como el alojamiento del cargador de la pistola para asegurarse de que no haya munición en ninguno de ambos lugares (Foto 19).
5. Libere la corredera para que regrese a la posición hacia adelante (cerrada): para hacerlo, empuje hacia abajo la palanca de retención de la corredera, o agarre con su otra mano la parte trasera de la corredera desde el borde dentado, tire de ella completamente hacia atrás y suéltela.
6. Manteniendo la boca de su pistola GLOCK apuntada



▲ ADVERTENCIA Si el gatillo está en posición hacia adelante, su pistola GLOCK puede estar cargada.

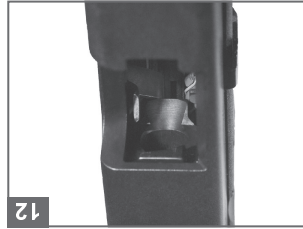
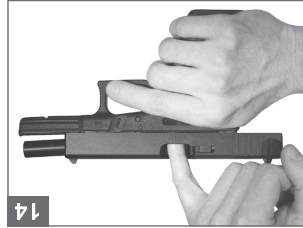
▲ ADVERTENCIA Vacíe todos los cargadores y retire toda la munición activa del área antes de desmontar su pistola GLOCK, para reducir la probabilidad de una descarga negligente.

▲ ADVERTENCIA Si bien su pistola GLOCK tiene un indicador de recámara cargada, es un dispositivo mecánico que puede fallar. No confíe nunca únicamente en un indicador de recámara cargada ni en su memoria para determinar si su pistola GLOCK está cargada o descargada. Para retraer la corredera, hágalo siempre aferrándola por el borde dentro de su parte trasera y tirando de ella completamente hacia atrás; luego, verifique visual y físicamente (con sudado para asegurarse de que no haya un cartucho en la recámara.

▲ ADVERTENCIA Es posible que un cartucho esté en la recámara cuando se extrae o introduce un cargador lleno en su pistola GLOCK. Un cartucho ubicado en la recámara se disparará cuando se apriete el gatillo, haya o no un cargador en su pistola GLOCK. Por lo tanto, no deje nunca desatendida su pistola GLOCK, aun cuando el cargador esté extraído. Debe verificar siempre que la recámara esté vacía antes del desarme parcial (separación de las piezas principales) de su pistola GLOCK para limpieza o por otra razón.

▲ ADVERTENCIA No altere ni modifique nunca su pistola GLOCK, ya que esto podría causar fallas de funcionamiento y generar una condición peligrosa.

▲ ADVERTENCIA Use siempre gafas de seguridad al desarmar su pistola GLOCK para proteger sus ojos de las piezas que están bajo presión, como los resortes.



3. Bloquee la corredera en la posición hacia atrás (abierta); para hacerlo, empuje hacia arriba el bloqueo de la corredera y suelte lentamente la corredera desde la posición completamente hacia atrás hasta que trabaje en la posición abierta.
4. Una vez que la corredera esté bloqueada hacia atrás, examine visual (Foto 12) y físicamente (con su dedo) el cargador de la pistola para asegurarse de que no haya munición en ninguno de ambos lugares.
5. Libere la corredera para que regrese a la posición hacia adelante (cerrada); para hacerlo, empuje hacia abajo la palanca de retención de la corredera, o agarre con su otra mano la parte trasera de la corredera desde el borde dentado, tire de ella completamente hacia atrás y suéltela.
6. Manteniendo la boca de su pistola GLOCK apuntada hacia una dirección segura (una dirección segura es aquella en la cual no hay posibilidad de que nadie salga lesionado en caso de una descarga involuntaria), apriete el gatillo (Foto 15).

▲ ADVERTENCIA Si el gatillo está en posición hacia adelante, su pistola GLOCK puede estar cargada.

▲ ADVERTENCIA Si bien su pistola GLOCK tiene un indicador de recámara cargada, es un dispositivo mecánico que puede fallar. No confíe nunca únicamente en un indicador de recámara cargada ni en su memoria para determinar si su pistola GLOCK está cargada o descargada. Extraiga siempre el cargador, retráiga y bloquee la corredera tirando de ella completamente hacia atrás y luego verifique visualmente físicamente (con su dedo) para asegurarse de que no haya un cartucho en la recámara.

▲ ADVERTENCIA Es posible que un cartucho esté en la recámara cuando se extrae o introduce un cargador en su pistola GLOCK. Un cartucho ubicado en la recámara se dis-para cuando se apriete el gatillo, haya o no un cargador en su pistola GLOCK. Por lo tanto, no deje nunca desatendida su pistola GLOCK, aun cuando el cargador esté extraído. Debe verificar siempre que la recámara esté vacía antes del desarme parcial (separación de las piezas principales) de su pistola GLOCK para limpieza o por otra razón.

Siga las instrucciones de abajo para descargar su pistola GLOCK. Para asegurarse de que su pistola GLOCK esté descargada, DEBE proceder en este orden.

1. Oprima el retén del cargador para extraer el cargador (19) (Foto 10). (Nota: los números de pieza mencionados entre paréntesis a lo largo de este manual corresponden a la lista de piezas y a la vista desarrollada de las páginas 44-45).



2. Sosteniendo la empuñadura con la mano con que dispara, con su dedo lejos del gatillo (26) y fuera del guardamonte, agarre con su otra mano la parte trasera de la corredera (1) desde el borde dentado y tire de ella completamente hacia atrás para expulsar el cartucho que pudiera haber en la recámara (Foto 11).



Si no puede extraer el cartucho atascado mediante los pasos precedentes, deje la corredera bloqueada en la posición hacia atrás (abierta) y póngase en contacto con GLOCK o con un armero certificado por GLOCK.

⚠ ADVERTENCIA No utilice una herramienta metálica para intentar extraer un cartucho disparado, ya que puede encender el fulminante y provocar que reviente el cartucho, lo que provocaría que los fragmentos del mismo salgan volando por la ventana de expulsión con fuerza suficiente como para causar la muerte, lesiones personales graves y/o daños materiales.

Si esto no logra extraer el cartucho atascado, retirelo cuidadosamente de la recámara con sus dedos o con un tarugo de madera puntiagudo.

Bloquee la corredera en la posición hacia atrás (abierta); para hacerlo, empuje hacia arriba la palanca de retención de la corredera (27) y suelte lentamente la corredera desde la posición completamente hacia atrás hasta que trabé en la posición abierta.

Sosteniendo la empuñadura con la mano con que dispara, con su dedo lejos del gatillo (26) y fuera del guardamonte, agarre con su otra mano la parte trasera de la (1) corredera desde el borde dentado y tire de ella completamente hacia atrás.

Manteniendo la boca de su pistola GLOCK apuntada hacia una dirección segura (una dirección segura es aquella en la cual no hay posibilidad de que nadie siga lesionado en caso de una descarga involuntaria), extraiga el cargador (de ser posible) optimizando el retén (19) del cargador. (Nota: los números de pieza mencionados entre paréntesis a lo largo de este manual corresponden a la lista de piezas y a la vista desarrollada de las páginas 44-45).

Si un cartucho se atasca al ingresar a la recámara o al ser expulsado, cumpla los pasos siguientes para extraerlo.

▲ ADVERTENCIA No use munición recargada, refabricada o cargada a mano, porque puede no cumplir con las normas aplicables de SAAMI, CIP u OTAN (NATO) y podrían causar la muerte, lesiones personales graves y/o daños materiales. Utilice únicamente munición de alta calidad fabricada comercialmente, del mismo calibre que su pistola GLOCK. (Nota: el uso de munición recargada, refabricada o cargada a mano anulará la garantía).

Todas las pistolas de carga automática pueden experimentar ocasionalmente una falla de funcionamiento (atasco) relacionada con la carga de munición. La mayoría de las fallas de funcionamiento son causadas por una munición inadecuada, un incorrecto agarre de la pistola al disparar (muñeca floja), una lubricación deficiente o un cargador dañado. Para minimizar la probabilidad de fallas de funcionamiento (atascos), realice periódicamente un mantenimiento preventivo a su pistola GLOCK de acuerdo con las instrucciones del Capítulo 10 de este manual. Si experimenta una falla de funcionamiento (atasco) al utilizar una nueva marca, tipo o lote de munición, intente disparar otro tipo de munición para determinar si la munición fue la causa de la falla de funcionamiento (atasco).

▲ ADVERTENCIA Use siempre gafas de seguridad para proteger sus ojos al intentar extraer un cartucho atasado.

▲ ADVERTENCIA Si un cartucho no disparado se atraviesa, atasca o encasquilla al ingresar en la recámara, no intente forzar su ingreso en la misma empujando o golpeando la corredera para intentar cerrarla, ya que esto podría hacer que el cartucho explote, lo que provocaría que los fragmentos del mismo salgan volando por la ventana de expulsión con fuerza suficiente como para causar la muerte, lesiones personales graves y/o daños materiales.

▲ ADVERTENCIA En caso de que no se efectúe el disparo, continúe sosteniendo su pistola GLOCK apuntada hacia el objetivo durante al menos 30 segundos. Si se produjo una detonación retardada (ignición lenta), el cartucho debería disparar dentro de los 30 segundos aproximadamente. Si el cartucho no se disparó, extraiga el cargador, expulse el cartucho de la recámara y examine su fulminante. Si la indentación del percutor es leve, está descentrada o no existe, interrumpa el uso de su pistola GLOCK y hágala examinar por GLOCK o un armador certificado por GLOCK. Si la indentación del percutor en el fulminante se venormal (en comparación con cartuchos similares previamente disparados), puede que el cartucho sea defectuoso. Separe el cartucho del resto de la munición activa y los casquillos vacíos, vuelva a cargar su pistola GLOCK, y reanude los disparos. (Nota: deseche los cartuchos que fallaron de acuerdo con las instrucciones del fabricante de la munición).

Quando la pistola está cargada con un cartucho en la recámara, puede ser disparada sencillamente apretando el gatillo (26) completamente hacia atrás. (Nota: los números de pieza mencionados entre paréntesis a lo largo de este manual corresponden a la lista de piezas y a la vista desarmada de las páginas 44-45).

Después de disparar el último cartucho del cargador, la corredera (1) permanecerá bloqueada abierta en posición hacia atrás (Foto 9). (Nota: si dispara su pistola GLOCK sin un cargador insertado, la corredera no se mantendrá bloqueada abierta en posición hacia atrás después de disparar).



- ▲ ADVERTENCIA** Su pistol GLOCK no tiene un seguro exterior convencional, y dispara ra si aprieta el gatillo cuando hay una bala en la recámara.
- ▲ ADVERTENCIA** Cuando se dispara una pistola GLOCK modelo C (con compen-sa-dor), se expulsan con energía pólvora y gases calientes por los orificios de la parte superior de la corredera. No coloque nunca su mano sobre la corredera, y asegúrese de que ninguna parte de su cuerpo esté cerca o sobre los orificios del cañón al disparar.
- ▲ ADVERTENCIA** Ponga siempre a una persona responsable y competente a cargo para mantener la seguridad, la disciplina y el control cuando un grupo está disparando en un polígono, para reducir la probabilidad de una descarga negligente.
- ▲ ADVERTENCIA** Cuando esté en un polígono, lleve siempre descargada su pistola GLOCK con la corredera bloqueada abierta en posición hacia atrás, hasta prepararse para dis-parar. Mantenga siempre la pistola apuntada hacia la valla del blanco ("backstop") al cargarla, disparar y descargarla.
- ▲ PRECAUCION** Cuando esté lista para disparar, asegúrese de que el área que está detrás de la corredera esté despejada (verifique su pulgar), y no sostenga la pistola cerca de su cuerpo, ya que la corredera se moverá con energía hacia atrás cuando la pistola se dispare. (Nota: cuando dispare con agarre de las dos manos, el pulgar de la mano inhábil debe estar del lado de la mano inhábil de la pistola, nunca detrás de la corredera).
- ▲ PRECAUCION** Asegúrese siempre de que ni usted ni otra persona estén cerca de la ventana de expulsión, ya que los cartuchos usados están calientes y son expulsados con suficiente fuerza como para causar lesiones. No toque nunca la corredera ni el cañón inmediatamente después de disparar, ya que pueden estar calientes y provocar quemaduras.
- ▲ PRECAUCION** Excepto cuando la corredera esté bloqueada en la posición comple-tamente hacia atrás y usted esté revisando para asegurarse de que la recámara está vacía, no coloque nunca sus dedos en la ventana de expulsión, ya que pueden lesionarse por el movimiento de la corredera.
- ▲ PRECAUCION** No dispare nunca su pistola GLOCK cerca de un animal, a menos que el mismo esté adiestrado para tolerar ese ruido. La reacción asustada de un animal puede provocarle lesiones, o puede provocar que le lastime a usted o a otra persona.

ADVERTENCIA Antes de disparar su pistola GLOCK pase un parche limpio por el cañón, desde el extremo de la recámara, con la varilla limpiadora. Repita este procedimiento hasta que el parche salga del cañón sin aceite para armas o limpiador-lubricante-conservante, ya que cualquier obstrucción en el cañón puede impedir que la pistola dispare adecuadamente y provocar la muerte o lesiones personales graves y daños a la pistola.

ADVERTENCIA En caso de que no se efectúe el disparo, continúe sosteniendo su pistola GLOCK apuntada hacia el objetivo durante al menos 30 segundos. Si se produjo una detonación retardada (ignición lenta), el cartucho debería disparar dentro de los 30 segundos aproximadamente. Si el cartucho no se disparó, extraiga el cargador, expulse el cartucho de la recámara y examine su fulminante. Si la indentación del percutor es leve, está descentrada o no existe, interrumpa el uso de su pistola GLOCK y hágala examinar por GLOCK, Inc. o un armero certificado por GLOCK. Si la indentación del percutor en el fulminante se ve normal (en comparación con cartuchos similares previamente disparados), puede que el cartucho sea defectuoso. Separe el cartucho del resto de la munición activa y los casquillos vacíos, vuelva a cargar su pistola GLOCK, y reanude los disparos. (Nota: desesche los cartuchos que fallaron de acuerdo con las instrucciones del fabricante de la munición).

ADVERTENCIA No use nunca su pistola GLOCK si no funciona correctamente, y no fuerce nunca el cierre de la recámara sobre un cartucho atascado, ya que puede causar que explote.

ADVERTENCIA No apriete nunca el gatillo si la corredera no cierra completamente, para impedir un posible disparo 'fuera de batería' ('out of battery'). Si esto sucede, descargue la pistola como se describe en el Capítulo 7, examine la bala que estaba en la recámara, y revise la recámara para asegurarse de que no haya en ella obstrucciones ni desperdicios.

ADVERTENCIA Use siempre gafas de seguridad y protección auditiva al disparar su pistola GLOCK, para proteger sus ojos y audición.

ADVERTENCIA Asegúrese siempre, antes de disparar, de que la valla del blanco ('backstop') sea adecuada para detener y contener las balas, para no impactar en nada que esté fuera del área del polígono de tiro. Una bala puede pasar a través y más allá de su objetivo, hasta una distancia de aproximadamente 3 km (2 millas). Si tiene dudas, no dispare.

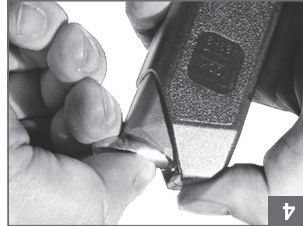
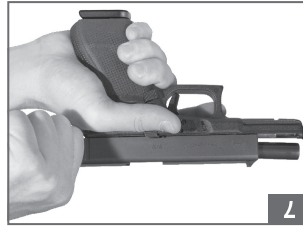
ADVERTENCIA Nunca dispare a una superficie dura (como una roca) ni a un superficie líquida (como agua), ya que una bala puede rebotar y viajar en cualquier dirección, alcanzando a usted o a otra persona.

Si la corredera está bloqueada en la posición hacia atrás, oprima la palanca (27) de retención de la corredera para liberar la corredera y regresarla a la posición completamente hacia adelante, o agarre con su otra mano la parte trasera de la corredera desde el borde dentado, tire de ella completamente hacia atrás y luego suéltela, permitiéndole que regrese a la posición completamente hacia adelante. La pistola está ahora cargada y lista para disparar al apretar el gatillo.

o

off of the trigger and outside of the trigger guard, la corredera atrás (Foto 7) y luego suéltela, permitiéndole que regrese a la posición completamente hacia adelante (Foto 8).

12



Para llenar el cargador, empuje cada cartucho dentro del cargador desde el frente –ingresando primero la parte trasera del cartucho– contra la fuerza del resorte del cargador. (Foto 4-5)

Introduzca el cargador en su alojamiento hasta que el resorte (19) del cargador quede bloqueado en su lugar. (Foto 6). (Nota: los números de pieza mencionados entre paréntesis a lo largo de este manual corresponden a la lista de piezas y a la vista desarrollada de las páginas 44-45).

Si la corredera (1) está en la posición hacia adelante, sostenga su pistola GLOCK con la mano con que dispara y, manteniendo su dedo lejos del gatillo y fuera del guardamonte, agarre con su otra mano la parte trasera de ping your finger

⚠ ADVERTENCIA Su pistol GLOCK no tiene un seguro exterior convencional, y disparara si aprieta el gatillo cuando hay una bala en la recamara.

⚠ ADVERTENCIA No use munición recargada, refabricada o cargada a mano, porque puede no cumplir con las normas aplicables de SAAMI, CIP u OTAN (NATO) y podrían causar la muerte, lesiones personales graves y/o daños materiales. Utilice únicamente munición de alta calidad fabricada comercialmente, del mismo calibre que su pistola GLOCK. (Nota: el uso de munición recargada, refabricada o cargada a mano anulará la garantía).

⚠ ADVERTENCIA Antes de disparar su pistola-la GLOCK pase un parche limpio por el cañón, desde el extremo de la recámara, con la varilla limpiadora. Repita este procedimiento hasta que el parche salga del cañón sin aceite para armas o limpiador-lubricante-conservante, ya que cualquier obstrucción en el cañón puede impedir que la pistola dispare adecuadamente y provocar la muerte o lesiones personales graves y/o daños a la pistola.

CAPÍTULO 5 CARGA

Cuando se lleva el recorrido del gatillo hasta el primer punto de presión al apretarlo hacia atrás aproximadamente 5 mm / 0.2 pulg., la varilla del gatillo asciende y libera el seguro de percutor, con lo que el percutor recibe una tensión adicional.

Cuando el gatillo se lleva completamente hacia atrás, la varilla del gatillo se separa del extremo del percutor y se mueva hacia adelante. Esto provoca que el percutor se libere y se mueva hacia adelante bajo presión para golpear el fulminante del cartucho en la recámara, lo que hace que la pistola dispare.

El impulso de retroceso mueve hacia atrás la corredera (1). Después de que la corredera se haya movido aproximadamente 2,5 mm / 0.1 pulg. hacia atrás, se libera la acción de bloqueo entre el cañón (2) y la corredera, y el cañón se balancea hacia abajo sobre la pieza de bloqueo (22) y es retenido en esta posición.

La corredera continúa moviéndose sola completamente hacia atrás, proceso durante el cual el casquillo del cartucho disparado es extraído de la recámara del cañón por el extractor (10) y es arrojado hacia la derecha por el eyector (23).

La rampa de los rieles de la corredera separa entonces el conector (24) de la varilla del gatillo, lo que hace que ésta sea elevada por el resorte (25) del gatillo y devuelva al trayecto del frente del percutor.

El resorte recuperador (3) lleva entonces la corredera hacia adelante. Cuando la corredera se mueve hacia adelante y se libera el gatillo, suceden las siguientes acciones:

- la varilla del gatillo es empujada hacia la rampa del seguro por el percutor;
- el seguro de percutor se activa;
- el percutor vuelve a estar parcialmente tensionado;
- el siguiente cartucho es retirado del cargador y colocado en la recámara;
- el cañón se bloquea con la corredera;
- el gatillo regresa a la posición hacia adelante, con el seguro de gatillo sobresaliendo efectivamente del gatillo.

Cada bala es cargada automáticamente hasta que el cargador esté vacío. Después de disparada la última bala del cargador, la corredera seguirá bloqueada abierta en posición hacia atrás por la palanca (27) de retención de la corredera. (Nota: si dispara su pistola GLOCK sin un cargador insertado, la corredera no se mantendrá bloqueada abierta en posición hacia atrás después de disparar).

Lo que sigue describe cómo funciona la pistola semiautomática GLOCK Safe Action.

Quando la pistola está en su condición lista para disparar –completamente cargada, con una bala en la recámara y un cargador lleno insertado- el gatillo está en posición hacia adelante con el seguro de gatillo sobresaliendo efectivamente del gatillo (2b), el resorte (6) del percutor está parcialmente tensionado, y el seguro contra caídas está activado. El seguro de gatillo impide que el gatillo sea desplazado hacia atrás; el seguro (8) de percutor bloquea el movimiento del percutor (4) hacia adelante. (Nota: los números de pieza mencionados entre paréntesis a lo largo de este manual corresponden a la lista de piezas y a la vista desarrollada de las páginas 44-45).

Quando el seguro de gatillo es liberado oprimiéndolo hasta que esté alineado con el gatillo, éste puede ser apretado hacia atrás.

CAPÍTULO 4 FUNCIONAMIENTO DE LA PISTOLA



CAPÍTULO 3 NOMENCLATURA DE LA PISTOLA

CAPÍTULO 2 JUEGO DE PISTOLA GLOCK

- Pistola GLOCK Safe Action con un cargador incluido
- Ayuda de carga
- Cargador de repuesto
- (Las pistolas Gen4 incluyen 2 cargadores de repuesto, en EE. UU. y Canadá únicamente)
- Equipo de limpieza (varilla con portaparche y cepillo)
- Manual de instrucciones de uso
- Estuche para pistola (para almacenamiento y transporte)
- Juego de agarraderas posteriores ("back straps") (pistolas Gen4 únicamente)
- Bloqueo de cable (EE. UU. y Canadá únicamente)
- Folleto sobre Reglas básicas de seguridad de armas de fuego (EE. UU. y Canadá únicamente)
- Formulario de Concientización sobre seguridad del cliente (EE. UU. y Canadá únicamente)

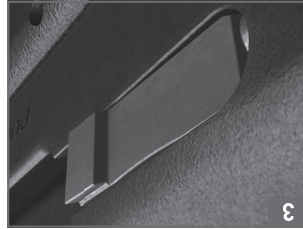
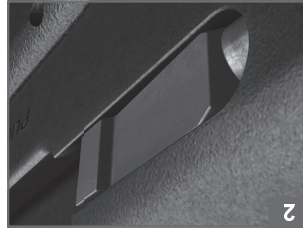


aun cuando se use en presencia de agua salada. La superficie negra mate minimiza la reflexión de la luz, lo que significa una ventaja en circunstancias tácticas.

CANÓN: el cañón (2), bloqueado mecánicamente, está forjado a martillo en frío. Cuenta también con el mismo tratamiento superficial avanzado que la corredera. El perfil interior redondeado (hexagonal u octogonal) ofrece numerosas ventajas respecto a los perfiles de cañón convencionales, como la eliminación de esquinas/bordes que lo hace considerablemente más fácil de limpiar a la vez que mantiene una precisión constante, incluso después de haber disparado una gran cantidad de balas.

INDICADOR DE RECÁMARA CARGADA: el extractor (10) cumple la función de indicador de recámara (Foto 1) carga-LL, y su posición puede indicar visual y físicamente si hay un cartucho en la recámara de la pistola. Cuando la recámara está descargada (Foto 2) el extractor está presionado, y cuando la recámara está cargada el extractor pivota hacia afuera de la corredera. (Foto 3).

⚠ ADVERTENCIA Si bien su pistola GLOCK tiene un indicador de recámara cargada, es un dispositivo mecánico que puede fallar. No confíe nunca únicamente en un indicador de recámara cargada ni en su memoria para determinar si su pistola GLOCK está cargada o descargada. Extraiga siempre el cargador, retraiga y bloquee la corredera tirando de ella completamente hacia atrás, y luego verifique visual y físicamente (con su dedo) para asegurarse de que no haya un cartucho en la recámara, como se describe completamente en el Procedimiento de descarga y Control de seguridad, Capítulo 8 (páginas 19-20).



1. Seguro de gatillo: el seguro de gatillo es una palanca incorporada dentro del gatillo (26). Cuando el seguro de gatillo está en posición hacia adelante, bloquea el movimiento hacia atrás del gatillo. Para disparar la pistola deben oprimirse completamente al mismo tiempo el seguro de gatillo y el gatillo. Si no se oprime el seguro de gatillo, el gatillo no se moverá hacia atrás y por lo tanto no permitirá que la pistola dispare. El seguro de gatillo está diseñado para proteger contra disparos si la pistola se cae o si se somete el gatillo a una presión lateral.

2. Seguro de percutor: el seguro (8) de percutor bloquea mecánicamente el percutor (4) para que no se mueva hacia adelante en la condición lista para disparar. Cuando se aprieta el gatillo hacia atrás, la varilla del gatillo empuja el seguro de percutor hacia arriba y libera el canal del percutor. Si el usuario decide no disparar y suelta el gatillo, el seguro de percutor vuelve a activarse automáticamente.

3. Seguro de caída: la varilla del gatillo está apoyada sobre la rampa del seguro, dentro del armazón del mecanismo de gatillo. La varilla del gatillo se acopla con la parte trasera del percutor (4) e impide que el mismo se mueva hacia adelante. Cuando el gatillo (26) es apretado hacia atrás, la varilla del gatillo desciende por la rampa del seguro y permite la liberación del percutor.

ADVERTENCIA Su pistola GLOCK no tiene un seguro exterior convencional, y dispara si aprieta el gatillo cuando hay una bala en la recámara.

ADVERTENCIA Aunque las pistolas GLOCK tienen varios seguros mecánicos y elementos internos diseñados para impedir descargas involuntarias si la pistola se cae o se golpea, el funcionamiento correcto y seguro de su pistola GLOCK depende de que se la utilice para sus propósitos previstos y no se la altere ni modifique. Al igual que cualquier otro dispositivo mecánico, si su pistola GLOCK es sometida a fuerzas inusuales y extremas puede ocurrir una falla de una pieza. Por lo tanto, deben observarse siempre las prácticas seguras de manejo de armas de fuego, así como las instrucciones y advertencias de seguridad de este manual, para minimizar el riesgo de una descarga negligente.

ADVERTENCIA En el caso de que alguno de los seguros de su pistola GLOCK demuestre no ser efectivo por cualquier razón, existe la posibilidad de una descarga involuntaria. De ser así, su pistola GLOCK debe ser descargada inmediatamente y no debe volver a usarse hasta que haya sido examinada por un armero certificado por GLOCK.

CORREDERA: el tratamiento superficial avanzado de la corredera (1) da como resultado una dureza óptima, al reducir considerablemente el desgaste, y la vuelve resistente a la corrosión

CAPÍTULO 1 CARACTERÍSTICAS PRINCIPALES

La pistola GLOCK de carga automática de acción segura ('Safe Action'), con su diseño universal, combina todas las características exigidas a la pistola moderna de hoy y de mañana:

- Peso total extremadamente bajo
- Cargador de alta capacidad
- Desempeño sobresaliente, que combina métodos de fabricación avanzados con materiales de alta calidad.

Las pistolas GLOCK fueron sometidas a pruebas millares e industriales más rigurosas, y son conocidas en todo el mundo por su tecnología de última generación, durabilidad, fiabilidad y precisión. Las fotografías e ilustraciones de este manual corresponden a la pistola GLOCK 17 Gen4. A menos que se indique lo contrario, ellas son aplicables a otros modelos y a versiones previas de la pistola GLOCK.

ARMAZÓN: El armazón (17) está hecho de polímero con guías de acero endurecido. Presenta un ángulo de empuñadura ideal y un bajo peso. La palanca (27) de retención de la corredera y el retén (19) del cargador son fáciles de manejar con la mano que dispara. Las pistolas GLOCK Gen4 presentan agarraderas posteriores ('back straps') (17a/b y 17c/d) intercambiables para variar la circunferencia del armazón, y un retén de cargador extendido que es reversible para su uso con la mano derecha o izquierda. (Nota: los números de pieza mencionados entre paréntesis a lo largo de este manual corresponden a la lista de piezas y a la vista desarrollada de las páginas 44-45).

SISTEMA DE GATILLO DE ACCIÓN SEGURA: el revolucionario Sistema Safe Action® de GLOCK proporciona un apriete uniforme del gatillo desde el primer disparo hasta el último. Existen tres se-guros mecánicos automáticos de funcionamiento independiente incorporados al sistema de control de fuego de la pistola. Los tres seguros se liberan secuencialmente cuando se aprieta el gatillo, y vuelven a activarse automáticamente cuando se suelta el gatillo. Este sistema seguro, sencillo y veloz permite que el usuario se concentre completamente en las tareas tácticas, particularmente cuando se encuentra bajo presión. Es segura si se cae, y es funcional a temperaturas entre -40 y 50 °C / -40 y 122 °F.

▲ ADVERTENCIA Si el gatillo está en posición hacia adelante, su pistola GLOCK puede estar cargada.

INDICE

| | | |
|--|--|----|
| CAPITULO 01 | CARACTERÍSTICAS PRINCIPALES | 6 |
| CAPITULO 02 | JUEGO DE PISTOLA GLOCK | 9 |
| CAPITULO 03 | NOMENCLATURA DE LA PISTOLA | 10 |
| CAPITULO 04 | FUNCIONAMIENTO DE LA PISTOLA | 10 |
| CAPITULO 05 | CARGA | 12 |
| CAPITULO 06 | DISPARO | 14 |
| CAPITULO 07 | SOLUCIÓN DE FALLAS DE FUNCIONAMIENTO (ATASCOS) | 17 |
| CAPITULO 08 | PROCEDIMIENTO DE DESCARGA Y CONTROL DE SEGURIDAD | 19 |
| CAPITULO 09 | DESARME PARCIAL | 21 |
| CAPITULO 10 | MANTENIMIENTO PREVENTIVO E INSPECCIÓN | 25 |
| CAPITULO 11 | REENSAMBLADO E INSPECCIÓN | 33 |
| CAPITULO 12 | PERSONALIZACIÓN DE LA PISTOLA | 36 |
| CAPITULO 13 | CONFIGURACIONES DE PISTOLA | 39 |
| CAPITULO 14 | OPCIONES DE PISTOLA | 41 |
| CAPITULO 15 | BLOQUEO DE CABLE (EE. UU. Y CANADÁ ÚNICAMENTE) | 43 |
| CAPITULO 16 | PIEZAS | 44 |
| VISTA DESARROLLADA (GLOCK 17 GEN4) | | 45 |
| DATOS TÉCNICOS | | 46 |
| AVISO DE LA LEY DE SEGURIDAD DE LOS JÓVENES Y LAS ARMAS DE MANO (EE. UU.) | | 52 |
| ADVERTENCIAS DE SEGURIDAD ESTABLECIDAS POR LOS ESTADOS (EE. UU.) | | 55 |

NOTA: LOS NÚMEROS DE PIEZA MENCIONADOS ENTRE PARENTESIS A LO LARGO DE ESTE MANUAL CORRESPONDEN A LA LISTA DE PIEZAS Y A LA VISTA DESARROLLADA DE LAS PÁGINAS 44-45.

GLOCK AMÉRICA
GLOCK América S.A.
 Plaza Independencia 831,
 Office 802, 11100 Montevideo
 URUGUAY
 Tel: +598 - 2 - 902 2227
 Fax: +598 - 2 - 902 2230
 Web: www.glock.com

GLOCK ASIA PACÍFICO
GLOCK Asia Pacific Limited
 Unit 3, LG/F, OB1, 92 Siena Avenue
 DB North Plaza, Discovery Bay
 Lantau, N.T., HONG KONG
 Tel: +852 2375 - 3858
 Fax: +852 2654 - 7089
 Web: www.glock.com

GLOCK MEDIO ORIENTE
GLOCK Middle East FZE
 P.O. Box 54260
 Dubai
 EMIRATOS ÁRABES UNIDOS
 Tel: +971 - 4 - 299 5779
 Fax: +971 - 4 - 299 4442
 Web: www.glock.com

GLOCK AUSTRIA
GLOCK Ges.m.b.H.
 P.O. Box 9
 A-2232 Deutsch-Wagram
 AUSTRIA
 Tel: +43 (0) 2247 - 90300-0
 Fax: +43 (0) 2247 - 90300-312
 Web: www.glock.com

GLOCK EE. UU.
GLOCK Inc.
 6000 Highlands Parkway
 Smyrna, GA 30082
 EE. UU.
 Tel: +1 770 - 432 1202
 Fax: +1 770 - 433 8719
 Web: www.glock.com

Antes de salir de fábrica, su pistola GLOCK fue probada, cuidadosamente inspeccionada, y empaquetada. GLOCK no puede controlar lo que le sucede a la pistola después de salir de fábrica; por lo tanto, debe examinar cuidadosamente su pistola GLOCK cuando la adquiere para asegurarse de que esté descargada y sin daños.

Si necesita otra copia de este manual, no entienda alguna de las advertencias e instrucciones del mismo o encuentra algún problema al operar su pistola GLOCK, póngase en contacto con la sucursal de GLOCK más cercana.

▲ PRECAUCION La mayoría de las municiones contienen plomo en el proyectil y/o fulminante. disparar su pistola GLOCK en una área poco ventilada puede causar exposición al plomo. Lave siempre sus manos después de manejar munición, disparar su pistola GLOCK y/o realizar un mantenimiento preventivo a su pistola GLOCK, para minimizar su exposición al plomo.

ADVERTENCIA Si maneja su pistola GLOCK o cualquier otra arma de fuego de forma incorrecta o irresponsable, podría provocar una descarga negligente que puede causar la muerte, lesiones personales graves y/o daños materiales.

ADVERTENCIA Al manejar su pistola GLOCK considere la siempre cargada, para no disparar nunca con negligencia.

ADVERTENCIA No apunte nunca su pistola GLOCK a algo a lo que no piense dispararle.

ADVERTENCIA No apriete nunca el gatillo, ni coloque su dedo en el gatillo o en el guardamonte, hasta que haya tomado la decisión de dispararle.

ADVERTENCIA No le crea nunca a nadie que un arma de fuego está descargada; verifique siempre usted mismo/a, con el arma de fuego apuntada hacia una dirección segura y con su dedo lejos del gatillo y fuera del guardamonte.

ADVERTENCIA Antes de entregar su pistola GLOCK a otra persona, asegúrese siempre y que la corredera esté bloqueada abierta en posición hacia atrás con el cargador extraído.

ADVERTENCIA No altere ni modifique nunca su pistola GLOCK, ya que esto podría causar fallas de funcionamiento y generar una condición peligrosa.

ADVERTENCIA No lleve nunca su pistola GLOCK fuera de una pistola adecuada con un cartucho cargado en la recámara.

ADVERTENCIA Para guardar su pistola GLOCK, primero descárguela como se describe en el Capítulo 08. Luego, después de revisar para asegurarse de que esté descargada (con el cargador extraído y la recámara vacía), colóquela en el estuche para pistola incluido o en otra caja adecuada con cerradura.

ADVERTENCIA Siempre guarde y transporte su pistola GLOCK descargada y encerrada en una caja adecuada, como el estuche para pistola incluido, fuera del alcance y de la vista de niños u otras personas no autorizadas.

ADVERTENCIA Nunca guarde o transporte munición en la misma caja que su pistola GLOCK.

REGLAS DE SEGURIDAD DE ARMAS DE FUEGO

Lea este manual y las advertencias incluidas en él antes de cargar o usar su pistola GLOCK. Este manual explica el funcionamiento y manejo de su pistola GLOCK y advierte sobre los peligros potenciales, incluida la muerte y lesiones personales graves, que puede ocasionar el uso inseguro de su pistola GLOCK. Este manual debe acompañar siempre a su pistola GLOCK y transferirse junto a ella si es vendida o prestada a otra persona.

Queremos que disfrute de disparar su pistola GLOCK, pero queremos que la disfrute de manera segura. Sea usted una persona experimentada en tiro o alguien que nunca antes manejó un arma de fuego, debe LEER CUIDADOSAMENTE ESTE MANUAL antes de cargar o disparar su pistola GLOCK. Este manual proporciona instrucciones básicas sobre el funcionamiento y manejo correctos de su pistola GLOCK. Su seguridad y la seguridad de otros dependen de que siga las instrucciones y advertencias de este manual, así como del uso constante de prácticas seguras de manejo de armas de fuego. Si usted no está familiarizado/a con las armas de fuego, tome un curso sobre el manejo seguro de armas de fuego dictado por un instructor calificado en el uso de las mismas, su club de tiro local o una organización calificada similar.

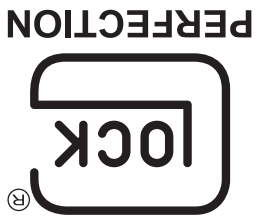
Este manual contiene varias instrucciones y advertencias de seguridad precedidas por las leyendas **▲ ADVERTENCIA**, **▲ PRECAUCION** o **▲ AVISO**. Estas palabras clave están diseñadas para llamar su atención sobre una información de seguridad importante. **▲ ADVERTENCIA** indica una situación peligrosa que, si no se la evita, puede provocar la muerte o lesiones graves. **▲ PRECAUCION** indica una situación peligrosa que, si no se la evita, puede provocar lesiones leves o moderadas. **▲ AVISO** indica una situación práctica de seguridad no relacionadas con lesiones personales.

El mayor nivel de preparación requerido por parte del personal militar o de las fuerzas de seguridad puede supeditar varias de las instrucciones de seguridad contenidas en este manual. Para proporcionar seguridad y a la vez operar con un mayor nivel de preparación, se recomienda realizar un apropiado entrenamiento inicial orientado al combate y una cantidad razonable de entrenamiento periódico que haga énfasis en procedimientos tácticos seguros.

▲ ADVERTENCIA Si no se sigue la información de seguridad y las instrucciones de seguridad y/o daños materiales.

▲ ADVERTENCIA Si toma alguna medicación, consulte siempre a un médico para asegurarse de que puede disparar y manejar un arma de fuego. No tome nunca bebidas alcohólicas ni drogas antes o durante el uso del arma. Su visión y su juicio pueden verse seriamente afectados, y eso puede hacer inseguro su manejo del arma de fuego.

INSTRUCCIONES DE USO



ADVERTENCIA LEA CUIDADOSAMENTE ESTE MANUAL ANTES DE CARGAR O USAR SU PISTOLA GLOCK.

ADVERTENCIA

COMO LA MAYORIA DE LAS PISTOLAS MODERNAS, SU PISTOLA GLOCK ESTA DISEÑADA SIN SEGURO EXTERIOR CONVENCIONAL. POR LO TANTO, DEBE CONSIDERARLA CARGADA Y LISTA PARA DISPARAR HASTA QUE HAYA RETIRADO EL CARGADOR Y CONFIRMADO VISUAL Y FISICAMENTE (CON SU DEDO) QUE LA RECAMARA ESTA VACIA.

PISTOLAS GLOCK® SAFE ACTION® TODOS LOS MODELOS

30887 / 09.13