

MELE BRUNIARD



MELE BRUNIARD

Mele Bruniard / Nancy Rojas ; Nadia Insaurralde. - 1a ed. - Rosario :
Ediciones Castagnino/Macro, 2012.
116 p.:il.; 27x21 cm.

ISBN 978-987-26457-6-2

1. Arte

EQUIPO EDITORIAL

Textos
Nancy Rojas
Nadia Insaurralde

Correcciones
Yanina Bossus

Fotografías
Lucía Bartolini
Norberto Puzzolo
Andrea Ostera y Laura Glusman

Retrato de Mele Bruniard
Anatole Saderman

Coordinación editorial y diseño
Georgina Ricci

AUTORIDADES MUNICIPALES

Intendenta de la ciudad de Rosario
Mónica Fein

Secretario de Cultura y Educación
Horacio Ríos

Subsecretaria de Cultura y Educación
Mónica Peralta

MUSEO CASTAGNINO+MACRO

Directora
Marcela Römer

Subdirectora administrativa
Alejandra Ramos

Coordinación general
Florencia Lucchesi
Melania Toia

Coordinación curatorial
Nancy Rojas

FUNDACIÓN CASTAGNINO

Presidente
Carlos Siegrist

Presidente Honorario
Carlos María Zampettini

Vicepresidente 1°
Marcelo Martín

Vicepresidente 2°
Alejandro Weskamp

Secretario
Mario Castagnino

Tesorero
Eugenia Usellini

Protesorero
Juan José Staffieri

Vocales
Marcela Römer
Itatí Cuevas de Castagnino
Guido Martínez Carbonell
José Gabriel Castagnino
Lidia Sartoris de Angeli
Juan Carlos Bachiochi

Consejeros Honorarios
Silvina Ortiz de Couzier
Rosa María Ravera

Ediciones Castagnino+macro

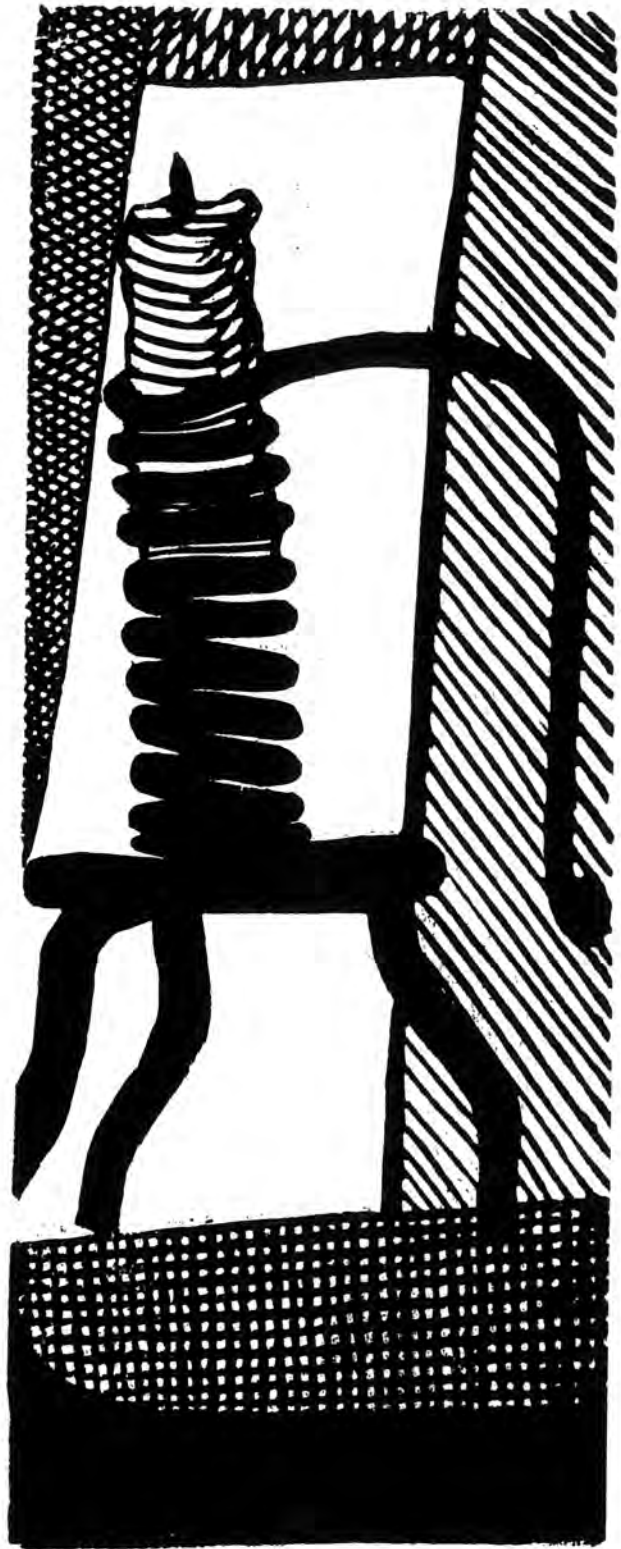
Avenida Pellegrini 2202, Rosario · Argentina
www.castagninomacro.org

Rosario, Agosto de 2012
ISBN 978-987-26457-6-2

Retrato de Mele Bruniard
Por Anatole Saderman, 1965



OBRAS



La vela
1954
Xilografía,
20 x 7,5 cm



La saga
1956
Xilografía,
28,5 x 22,5 cm

El tiempo
1957
Xilografía,
29 x 22,5 cm



Las moscas

1956

Xilografía,

28,5 x 19 cm

Colección Castagnino+macro

Ingresó en 1956

Donación de la artista



Pesadilla

1955

Xilografía,

23 x 12,8 cm

Colección Castagnino+macro

Fecha y forma de ingreso

desconocidas

Perteneciente a la carpeta

Cuatro xilografías originales

/ Bruniard / Cochet / Grela

/ Zerva, Rosario, Ediciones

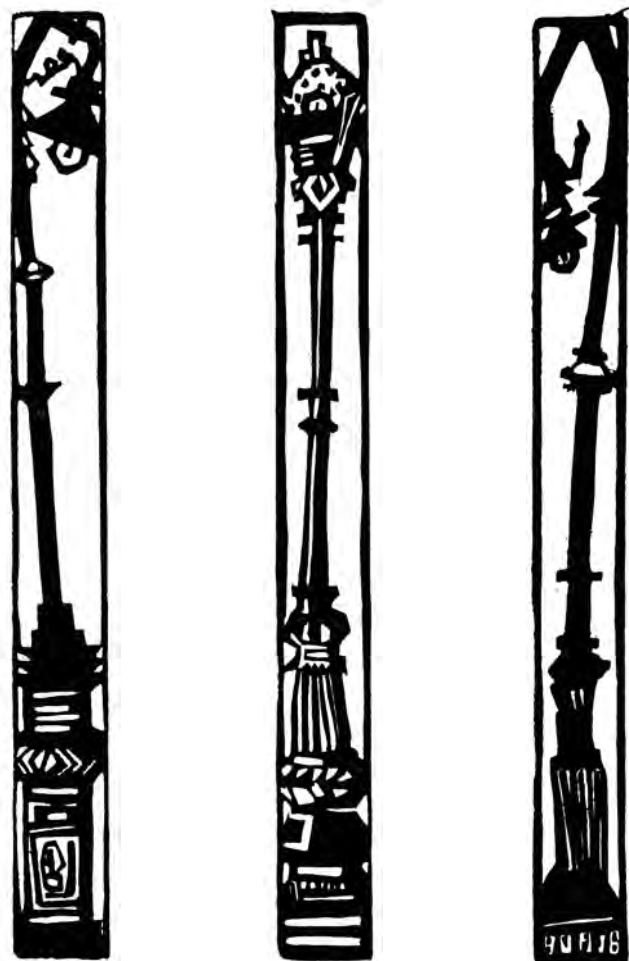
Ellena, 1959



La araña
1953
Xilografía,
29 x 22,5 cm



Gregorio Samsa
Ilustración para *La metamorfosis*, de Franz Kafka
1959
Xilografía,
28,9 x 19,1 cm
Colección Castagnino+macro
Fecha y forma de ingreso desconocidas
Pertenece a la carpeta
Nueve xilografías originales
/ *Mele Bruniard*, Rosario,
Ediciones Ellena, 1959



Sin título (tríptico)
1959
Xilografía,
19,9 x 2 cm cada estampa
Colección Castagnino+macro
Fecha y forma de ingreso
desconocidas
Perteneiente a la carpeta
Nueve xilografías originales
/ *Mele Bruniard*, Rosario,
Ediciones Ellena, 1959



Formas
1958
Xilografía,
29 x 40 cm



Presagios
1958
Xilografía,
29 x 40 cm



Eucaliptus
1959
Xilografía,
25 x 11,9 cm

La habitada
1959
Xilografía,
25 x 11 cm

Colección Castagnino+macro
Fecha y forma de ingreso
desconocidas
Pertencientes a la carpeta
Nueve xilografías originales
/ *Mele Bruniard*, Rosario,
Ediciones Ellena, 1959



Los gallos
1959
Xilografía,
28,9 x 19,1 cm

El espantapájaros
1959
Xilografía,
29,5 x 22,6 cm

Colección Castagnino+macro
Fecha y forma de ingreso
desconocidas
Pertencientes a la carpeta
Nueve xilografías originales
/ Mele Bruniard, Rosario,
Ediciones Ellena, 1959



El viaje
1959
Xilografía,
37,3 x 21,8 cm

Fracaso
1959
Xilografía,
33,3 x 21,8 cm

Colección Castagnino+macro
Fecha y forma de ingreso
desconocidas
Pertenecientes a la carpeta
Nueve xilografías originales
/ Mele Bruniard, Rosario,
Ediciones Ellena, 1959



Viñetas para los *Cuentos de amor, de locura y de muerte* de Horacio Quiroga
1955/2004
Xilografía,
27 de estampas de
6 x 6 cm cada una





Homenaje a A. Durero
1962
Xilografía,
42,5 x 27,5 cm



Anita
1964
Xilografía,
29,5 x 50 cm



Dominguito
1963
Xilografía,
51 x 29 cm



Había una vez...
1964
Xilografía,
50 x 29,5 cm



Palmira
1964
Xilografía,
50 x 34,5 cm



El Dr. Hipólito Cortés y su amigo
1965
Xilografía,
50 x 34 cm





El intendente
1965
Xilografía,
50 x 34,5 cm

Las tías
1965
Xilografía,
37,5 x 63 cm



Los tres
1965
Xilografía,
54,5 x 34 cm



Melunguita
1965
Xilografía,
50 x 29,5 cm



Melunguita y sus primas
1965
Xilografía,
49,7 x 37 cm

Recuerdos de la abuela
1965
Xilografía,
54 x 36 cm





La cachila
1964/2004
Xilografía,
18 x 31,5 cm



Las elecciones
1965
Xilografía,
34 x 40 cm



La vereda de enfrente
1955
Xilografía,
6,5 x 17,5 cm

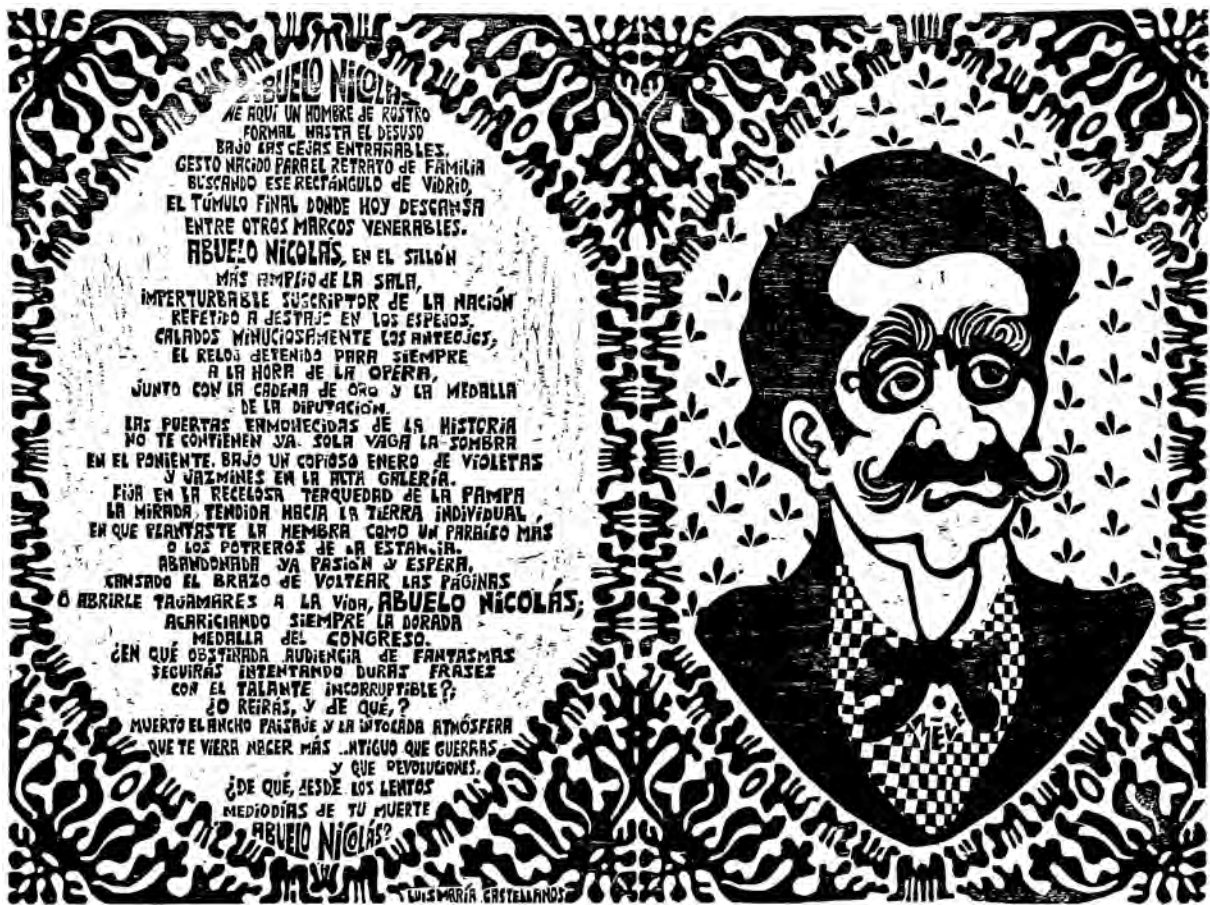


LOS AMIGOS

SON POCOS, TRES O CUATRO LOS AMIGOS
 QUE EN LA TERTULIA REPETIDA DEL CAFE
 OCUPAN SUS LUGARES HABITUALES. YA NO HABRAN MUCHO.
 TODOS BENSAN Y CALAN, EN SU VIDA EN LOS OTROS.
 Y HACEN CORRER EL VINO COMO UNA SANGRE NUMEROSA.
 A VECES CON UN RENACIDO IMPULSO SE ENTREGAN
 AL DISCURSO DEL MUNDO: SE PROMETEN CAMBIARLO, ENCAUZAR
 NUEVAMENTE
 LA HERIDA LINEA OSCURA DE SUS AÑOS, HACER DEFINITIVAMENTE
 CON EL HOMBRE
 QUE ESTERA EN LO INTERIOR DE LOS MUSCLOS DEL CRANEO.
 SON POCOS LOS AMIGOS, ES MÁS ESCASO CADA VEZ EL
 diálogo,
 MÁS LENTO EL ADEMAN CONQUE EXORCIAN EL JELLIANTE
 DEL ALCOHOL. A VECES LAS MUJERES ACOMPAÑAN EL CIRCULO:
 UNIVERSO
 OTRAS RECUERDAN,
 SOLAS, COMO EN LA GRAMA OSCURA DE LA NOCHE EN LA MESA
 HABITUAL,
 REACIDOS MURMURIOS DE LA SANGRE, DORMIDOS DIÁLOGOS DE
 ENTONCES,
 HICIERON CRECER BOSQUES INESANTES, IRREFRIMIBLES GALOPES
 DE LA MENTE.
 NOCHE A NOCHE, SI NO EN LA FATIGA COMBARDIDA EN LA CARENCIA
 UNIJOS
 DE VINCULOS MÁS FUERTES CON EL MUNDO EVOCAN LOS COMUNES
 RECUERDOS
 Y SEMBRAN CON ANSIA HACIA EL CENTRO DEL OJO PRESINTIÉNDOSE
 MUERTOS
 WRENTE A UNA MUDA NUBIENCA DE FANTASMAS.
 LA MANO TIEMBLA ANDRA AL LEVANTAR LA COPA, Y HASTA EL RSTUAL
 DEL VINO
 ES UNA COMUNION QUE SE REPARTIE A CIEGAS.
 Y EN ESE TEMBLOR DÉBIL LA ÚNICA CERTEZA,
 Y EN ESA COPA INTERMINABLE EL FUENTE ÚLTIMO
 QUE VAN ALZARCEMAS ALLA DE LA MESA DEL CAFE DE LA MUERTE
 LOS AMIGOS QUE FUMAN.

L.M. CASTELLANOS

Los amigos
 1969
 Xilografía,
 60,5 x 80,5 cm



Abuelo Nicolás
1969
Xilografía,
60,5 x 81 cm



Los políticos
1965
Xilografía,
21,3 x 28,3 cm



Luna en flor
1968
Xilografía,
43,5 x 48,5 cm



Las tres caras del sol
1966
Xilografía,
30 x 89,5 cm



Allá va eso
1966
Xilografía,
65 x 29 cm



Los planetas
1966
Xilografía,
46,5 x 69,5 cm



Camino a Caraguatay
1967
Xilografía,
27,5 x 77 cm



*Mishi, Michino, Gatu, Cleo, Tununo,
Chochono, Colita, Micifuz, Toto, Negrito,
Pepo, Titina, Morrongo, Manchita,
Moteado, Minino, Bombita y Felino*
1967
Xilografía color,
46,5 x 90 cm
Colección Castagnino+macro
Ingresó en 1967
Donación de la artista



Los amigos
1967
Xilografía color,
29,9 x 20 cm
Colección Castagnino+macro
Fecha y forma de ingreso
desconocidas
Pertenciente a la carpeta
Siete xilografías originales
/ *Mele Bruniard*, Rosario,
Ediciones Ellena, 1967



Los compadres
1967
Xilografía color,
34,5 x 21,5 cm
Colección Castagnino+macro
Fecha y forma de ingreso
desconocidas
Pertenece a la carpeta
Siete xilografías originales
/ Mele Bruniard, Rosario,
Ediciones Ellena, 1967



El hongo
1967
Xilografía color,
35,5 x 20,5 cm
Colección Castagnino+macro
Fecha y forma de ingreso
desconocidas
Pertenciente a la carpeta
Siete xilografías originales
/ *Mele Bruniard*, Rosario,
Ediciones Ellena, 1967



Cocorococó
1967
Xilografía color,
28 x 19,8 cm
Colección Castagnino+macro
Fecha y forma de ingreso
desconocidas
Pertenece a la carpeta
Siete xilografías originales
/ Mele Bruniard, Rosario,
Ediciones Ellena, 1967



Símbolo
1967
Xilografía color,
28 x 19,3 cm
Colección Castagnino+macro
Fecha y forma de ingreso
desconocidas
Perteneiente a la carpeta
Siete xilografías originales
/ *Mele Bruniard*, Rosario,
Ediciones Ellena, 1967



Jarabe de pico

1967

Xilografía color,

14,6 x 20 cm

Colección Castagnino+macro

Fecha y forma de ingreso
desconocidas

Perteneciente a la carpeta

Siete xilografías originales

/ *Mele Bruniard*, Rosario,

Ediciones Ellena, 1967



Solarium
1967
Xilografía color,
18 x 35 cm
Colección Castagnino+macro
Fecha y forma de ingreso
desconocidas
Perteneiente a la carpeta
Siete xilografías originales
/ *Mele Bruniard*, Rosario,
Ediciones Ellena, 1967



Misterioso damero
1974
Xilografía coloreada,
39,7 x 39,7 cm



Herbario con hongos
1973
Xilografía color,
63,5 x 41 cm



Pequeño triunfo
1970
Xilografía,
84,5 x 56,5 cm
Colección Castagnino+macro
Ingresó en 1971
Premio Adquisición
XLII Sal6n de Rosario



Ritual cotidiano

1970

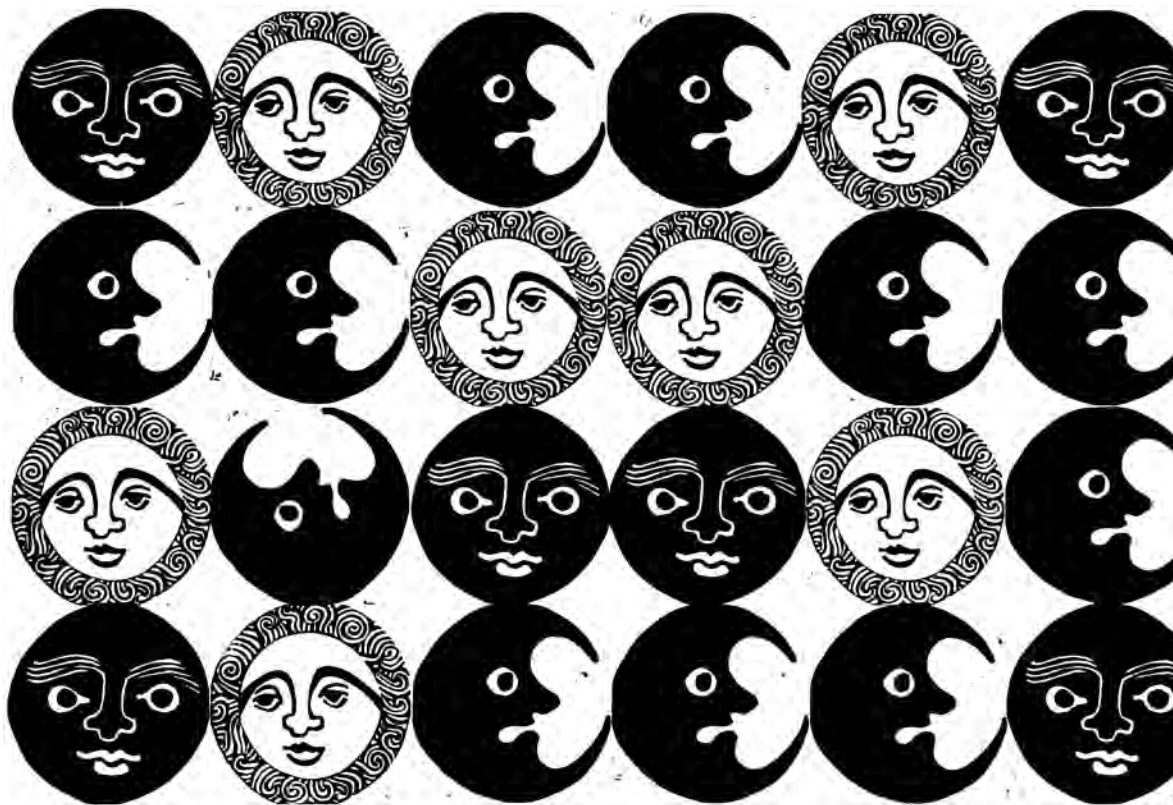
Xilografía sobre tela de
tapicería (matrices modulares
de: 14 x 14 cm y 28 x 28 cm),
100,5 x 600 cm

Foto: Norberto Puzzolo

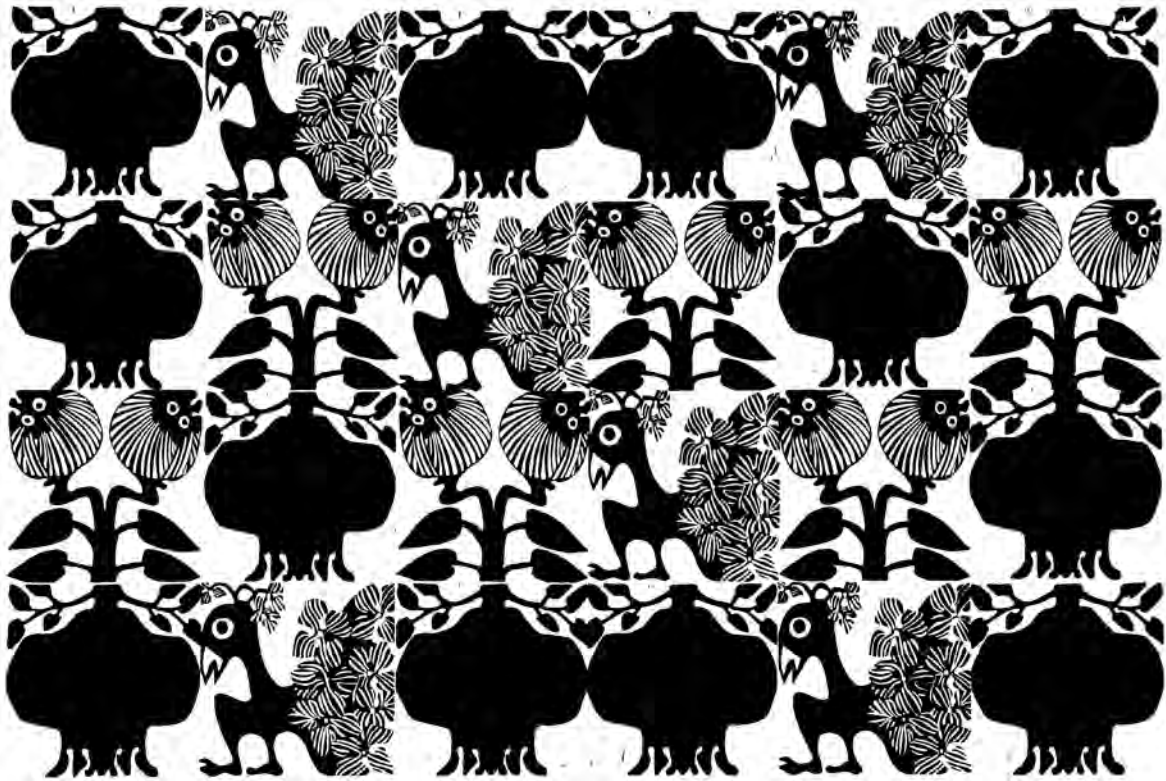




Cábala de los testigos
1972
Xilografía color,
56 x 84,5 cm



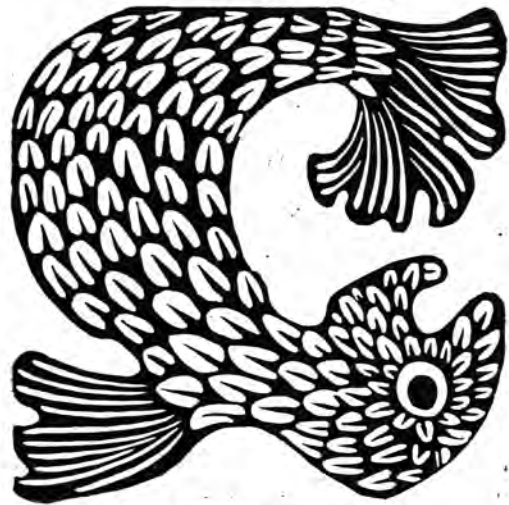
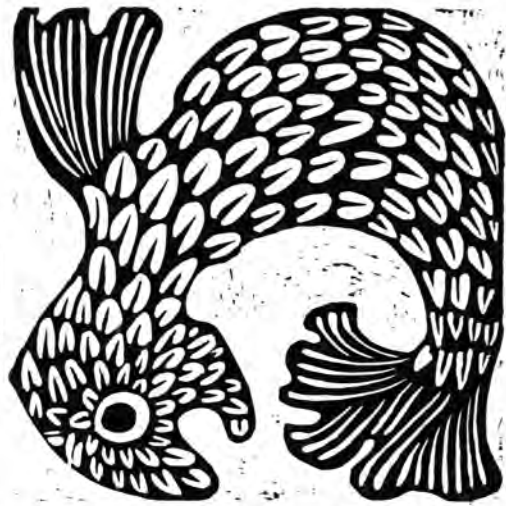
Triunfo del sol G.
1975
Xilografía,
56 x 76 cm



Frutos + Pájara Pinta
1974
Xilografía,
56 x 84 cm



Registro exacto
1975
Xilografía,
57 x 86 cm





Gallo volumétrico
1969
Xilografía,
56 x 28 cm

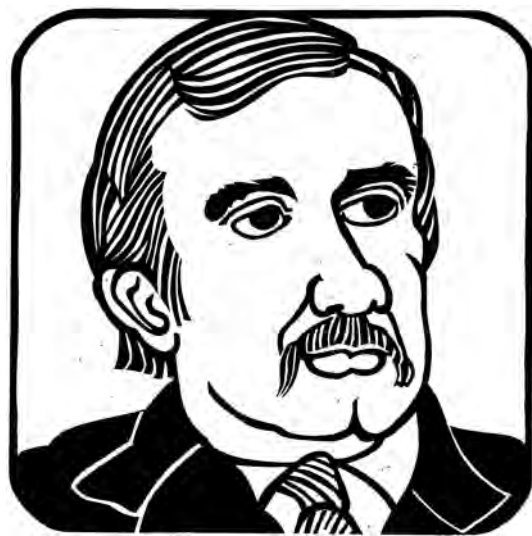


Gallo modular lineal
1969
Xilografía,
56 x 28 cm

Pase mágico
1970
Xilografía,
86 x 57 cm

Gallo A negro
1969
Xilografía,
56 x 28 cm





Serie de los Testigos (Testigo J.G.G.)
 1978
 Xilografía,
 40 x 40 cm
 (Juan Grela)

Serie de los Testigos (Testigo E.)
 1974
 Xilografía,
 40 x 40 cm
 (Fernando Espino)

Serie de los Testigos (Testigo E.E.)
 1976
 Xilografía,
 40 x 40 cm
 (Emilio Ellena)



Serie de los Testigos (Testigo S.)
1973
Xilografía,
40 x 40 cm

Serie de los Testigos (Testigo M.S.B.)
1974
Xilografía,
40 x 40 cm

Serie de los Testigos (Testigo B.)
1973
Xilografía,
40 x 40 cm



Damero enigmático
1978
Xilografía,
60 x 60 cm



Sol 1978
1978
Xilografía,
50 x 50 cm

Luna 1978
1978
Xilografía,
50 x 50 cm



Sol con misterio
1985
Xilografía,
17 x 17 cm



Iris – Solen – Caerulea
 1995
 Xilografía,
 55 x 55 cm

Luna de Roldán
 1996
 Xilografía,
 60 x 60 cm



Solsticio de las aves
1999
Xilografía,
55 x 55 cm



Luna termachia del ayer
1995
Xilografía,
50 x 50 cm



Noche de luna
1996
Xilografía,
60 x 55 cm



Ere Cu-Reicua (Di lo que sabes)
2000
Xilografía,
49,5 x 40 cm



La guija perdida
1984
Xilografía,
48 x 35 cm



El mandato azteca
1962
Xilografía,
52,5 x 26 cm



Flor con cosmogonía maori
1979
Xilografía,
50,5 x 36,5 cm



Eran tres y somos tres...
1972
Xilografía,
72 x 47 cm



Gallina 1983
1983
Xilografía,
56 x 28 cm



Gallo 1983
(con Poema de R. G. Aguirre)
1983
Xilografía,
56 x 28 cm



El pez de Noé
1979
Xilografía,
60 x 60 cm



Ave nocturna
1982
Xilografía,
48 x 40 cm



Kamo-Karo-Nevo
1999
Xilografía,
60 x 39,5 cm



Un rayado
1984
Xilografía,
35,5 x 48 cm



Ayer, en la noche
1984
Xilografía,
35 x 48 cm



Sobre la alfombra
1986
Xilografía,
41 x 65 cm



Soñaba con un gato ...
1978
Xilografía,
70 x 50 cm



*Manuscrito encontrado en
Reconquista
1989
Xilografía,
60 x 40 cm*



Palabras reencontradas

1989

Xilografía,

60 x 40 cm



Ves, te lo digo
1983
Xilografía,
41 x 35 cm



Arbor Aristos
1990
Xilografía,
40 x 40 cm



Dulce señor de noviembre
1990
Xilografía,
40 x 40 cm



Akatánkka habló
2000
Xilografía,
55 x 55 cm



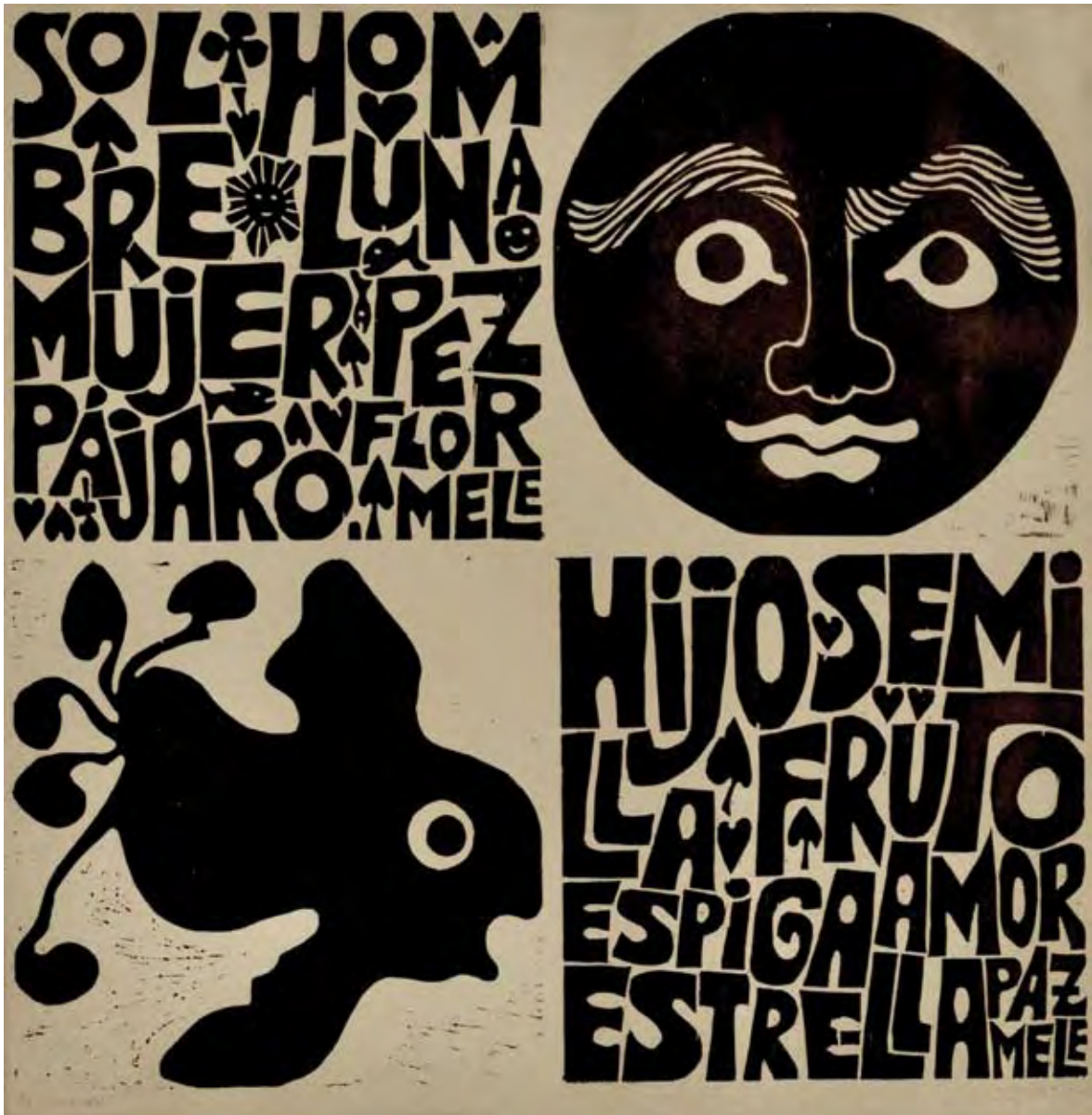
Poema 1978
 1978
 Xilografía,
 71 x 50 cm

Jeroglífico
 1988
 Xilografía color,
 73,5 x 37 cm





Parabla
(Fragmento del mural *Desde el origen*, 1980, emplazado en el Centro Cultural Bernardino Rivadavia, Rosario)
1983
Xilografía,
42,5 x 35 cm



Poema total
1970
Xilografía,
57 x 57 cm
Colección Castagnino+macro
Ingresó en 1980
Donación de la artista



Damerio para un bestiario
2000
Xilografía sobre tela,
81 x 81 cm
Fotografía: Andrea Ostera y
Laura Glusman



Iskay-Hatun
1992
Xilografía,
50 x 40 cm



Periclymelon
1993
Xilografía,
40 x 40 cm

Icones animalium
1993
Xilografía,
40 x 40 cm

Sarothamnus
1993
Xilografía,
40 x 40 cm

Rana de los meloë
1999
Xilografía,
40 x 40 cm

Llamastrágalus
1994
Xilografía,
40 x 40 cm





Oculto tierra de oro
1992
Xilografía,
40 x 40 cm

¡Allá vamos bullia-ampulia!
1994
Xilografía,
40 x 40 cm

Ziziphus
1997
Xilografía,
40 x 40 cm

Bruco y crisomela
1999
Xilografía,
40 x 40 cm



Yekapeshalok el camello
2001
Xilografía,
40 x 40 cm

Brecciato en el oasis
2001
Xilografía,
40 x 40 cm

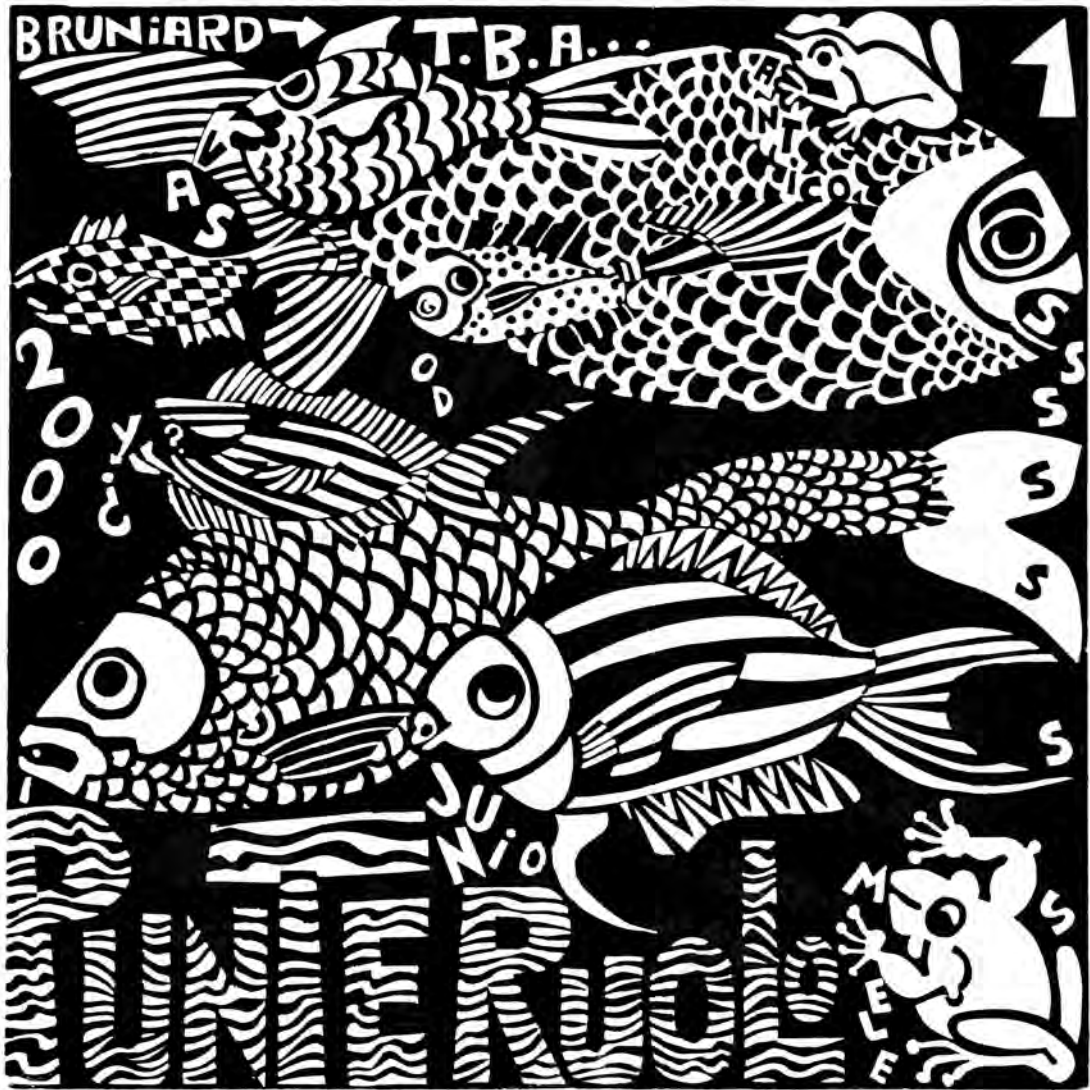


¡Hasta cuándo el secreto!

1992

Xilografía,

40 x 40 cm



Punteruelo antiguo
2000
Xilografía,
40 x 40 cm

TEXTOS

LA OBRA DE MELE BRUNIARD:

UN ESLABÓN NECESARIO PARA EL ESTUDIO DE LAS ARTES GRÁFICAS EN ARGENTINA

Por Nancy Rojas

Grabar y dibujar han sido siempre una labor silenciosa, incomprendidas por ser íntimas y necesitar finura en la sensibilidad del que la ejecuta y del que la gusta. (...)

Si pensáramos un poco en lo reducido de los medios que emplea un grabador en su tarea, los consideraríamos magos que con un buril, la cuchilla, la línea, el blanco y el negro sacan a la luz una variedad tan extraordinaria de imágenes.

Juan Grela, 1962.¹

En el contexto de la plástica argentina, la obra de Mele Bruniard comprende uno de los episodios representativos de los desarrollos de las artes gráficas.

El grabado es la práctica que la artista abordó desde sus primeras incursiones en el arte en el taller de Juan Grela, para crear un universo de trabajo propio. Un lenguaje que fue mutando hacia imágenes cuyas composiciones estuvieron destinadas a comprender un amplio espectro iconográfico concebido a lo largo de cinco décadas.

Sus estampas se inscriben en la historia de la producción social de lo simbólico. Revelan procedimientos y hallazgos en ese proceso de creación de una jerga única, que la llevó a incorporar el legado de las culturas antiguas junto con la impronta de los relatos locales. Su glosario incluye elementos de tradiciones que, como la incaica, la inspiraron en la majestuosa tarea de inventar su propia flora y fauna litoraleña.

Hoy en día, sus series aportan nuevos enfoques para revisar la tradición del grabado y su compleja inscripción en el campo del arte. A través de este ensayo, intentamos desplegar algunos de los ejes que atraviesan su discurso para comprender las operatorias que la perfilan como una intérprete de la xilografía.

La xilografía como régimen

A veces me basta un trébol, un simple trébol de tres hojas y en su curvado recorrido reencontrar la inmensa fragilidad del mundo. O en la confusa y siempre reinventada línea de la rosa, mínimo laberinto sin salida desde hace millones de años en oscuras cavernas. A veces dudo de que la mano responda a la idea o a la forma soñada, dudo si la palabra repetida hasta el cansancio en el rugido del desolado Sarothamnus sea oída e interpretada por alguien y me repito las preguntas que por momentos me asaltan si un papel puede cambiar

¹ Catálogo de la exposición *Mele Bruniard*, Buenos Aires, galería Van Riel, 10 al 21 de julio de 1962.

el curso de los ríos, la elipsis del Sol, las cuatro Lunas, el titilar de una Estrella y entonces caigo en la realidad. Y un trozo de madera es la respuesta.

Mele Bruniard, 2004.²

Hacia 1967 Mele Bruniard elabora una reseña histórica del grabado y de cómo llegó a nuestros días, publicada en *Colot (voces)*, revista de difusión cultural y artístico-literaria de la Sociedad Hebrea Argentina de Rosario.³ Un ensayo donde habla del grabado como un recurso antiquísimo celebrando la herencia de maestros como Alberto Durero, Rembrandt Van Ryn, Francisco de Goya y Lucientes, Giovanni Battista Piranesi y Toulouse Lautrec, entre otros.

Este conocimiento allí expuesto es producto de su intensa investigación, no sólo en torno al curso de esta técnica tradicional en la historia del arte sino también como estrategia de obtención de imágenes propias.

En este sentido, a lo largo de toda su trayectoria se dedicó de lleno a esta práctica. Ante la promesa de jerarquizar el relato plástico, desde *La vela* (1954) –primera xilografía realizada luego de su paso por el taller de Juan Grela– hasta la serie *Bestiario* su lenguaje fue extendiendo y formalizando un amplio y auténtico repertorio objetual que respondió fervientemente a las leyes de su imaginario.

Cabe señalar que su incursión inaugural en esta rama del arte coincidió con el momento en que el grabado argentino comenzaba a ubicarse en nuevos circuitos de exhibición. Una gran cantidad de eventos nacionales e internacionales –bienales de artes gráficas, exposiciones, agrupaciones de grabadores– empezaban a dar cuenta de la importancia asignada a esta disciplina y su difusión. Haciendo mención de esta situación, consolidada definitivamente en los años 60, hace unos años Silvia Dolinko expresaba:

En Argentina, los criterios respecto de los alcances de la «profesión gráfica» habían comenzado a ser redefinidos desde hacía algunos años. Por una parte, el grabado cobraba mayor visibilidad y los jóvenes artistas comenzaban a exponer con mayor frecuencia en galerías de arte, ámbitos de circulación y comercialización de obras que, con algunas excepciones, hasta fines de los años cincuenta resultaban bastante restringidos para la gráfica múltiple. Por otra parte,

2 Catálogo de la exposición *Mele Bruniard 1954-2004*, cat. exp., Rosario, Alianza Francesa, 22 de junio al 14 de julio de 2004.

3 Mele Bruniard, "El grabado. Reseña histórica y de cómo llegó a nuestros días", en: *Colot (voces)*, revista de difusión cultural y artístico literaria publicada por la Sociedad Hebrea Argentina de Rosario, Rosario, núm. 1, 1967, pp. 48-57.

*el establecimiento desde 1957 de un diseño curricular renovado en las Escuelas de Bellas Artes –espacios institucionales hegemónicos en la formación de los artistas grabadores– otorgaba otro lugar y valor al grabado.*⁴

Rosario cristalizó este panorama a través de los salones oficiales de grabado,⁵ la presencia activa de la *Agrupación de grabadores rosarinos*⁶ y las muestras de grabado en Amigos del Arte y en galerías como Renom, Castellani, Carrillo y Local 0.

En este contexto Bruniard se sumó a la escena artística a través de la xilografía, desde entonces, convertida en un régimen para pensar y materializar su obra.

Su primera etapa luego de concurrir al taller de Grela se define justamente por acciones vinculadas a una solución experimental. En *Araña* (1957) y *Gregorio Samsa* (1959) estipuló el uso de la forma como cualidad expresiva. Líneas libres y planos decorativos se hacen presentes en varias estampas de esta época. Éstas revelan algunas características del estilo expresionista alemán que después fueron acentuadas en varias de sus piezas de los 60. En *Camino a Caragatay*, de 1967, aprovecha las vetas de la madera como recurso para generar texturas y trabajar con cortes más libres. De este modo, manifiesta el deseo de dejar a un lado la impronta de aquellos trabajos secundados por la necesidad de obtener una imagen nítida y claramente legible, de superficie lisa, ligada a la histórica función del grabado como ilustración.⁷

Estas elecciones se enmarcan en un proceso generalizado de apertura gráfica en el campo artístico latinoamericano donde, entre otros artistas, se destacan Antonio Berni y Luis Seoane.⁸ Un proceso que nos permite hablar de una nueva xilografía en el desarrollo de las artes gráficas argentinas, del cual Mele Bruniard indudablemente formó parte.

La resolución de las nuevas xilografías apuntaba a una simplificación de las formas, la articulación dinámica de la superficie a partir del ritmo compositivo, el protagonismo de las texturas y el corte más

4 Silvia Dolinko, "Arte argentino en los nuevos circuitos de los años sesenta: el envío a la Primera Bienal Americana de Grabado en Santiago de Chile", en: AA.VV., *Sobre las bienales americanas de grabado. Chile 1963-1970*, Santiago de Chile, Centro Cultural de España, mayo-julio de 2008, p. 68.

5 El primer salón oficial dedicado al grabado en Rosario se hizo en 1943, en el Museo Municipal de Bellas Artes Juan B. Castagnino, auspiciado por la Dirección Municipal de Cultura, del 4 al 30 de septiembre.

6 Sobre esta agrupación, consultar la sección de la cronología publicada en este mismo volumen correspondiente a los años 1954-1955.

7 Cf. Silvia Dolinko, "Arte argentino...", *op. cit.*, p. 80. En su volumen *Arte plural*, la misma autora le dedica un capítulo a estas nuevas inclinaciones haciendo hincapié en el fenómeno del empleo de *recursos modernos para viejas técnicas*. Silvia Dolinko, *Arte plural. El grabado entre la tradición y la experimentación, 1955-1973*, Buenos Aires, Edhasa, 2012, pp. 113-141.

8 Cf. Silvia Dolinko, "Arte argentino...", *op. cit.*, pp. 67-85.

*libre de la madera, rasgos que se estaban explorando en distintas escenas sudamericanas (...).*⁹

Impronta local y universal: de las culturas arcaicas a los preceptos del grabado moderno

Hacia 1958 Bruniard hace dos grabados de particular construcción: *Formas* y *Presagios*. En el primero ordena la imagen en base a franjas verticales donde sitúa personajes que se fusionan con el fondo. En el segundo, articula la estructura a partir de una división tripartita del espacio de donde resultan tres zonas triangulares. Esta fragmentación le permite jugar con los dispositivos de las viejas culturas para construir relatos secuenciales en un mismo soporte.

Las figuras que aparecen en ambos remiten a modelos ancestrales, como los que podríamos encontrar en algunos códices prehispánicos y coloniales. Pero también por su orientación, de perfil, podrían evocar la disposición canónica de las pinturas del antiguo Egipto.

Sin embargo, cabe señalar que es la imaginería peruana la que define gran parte del flujo narrativo de las estampas de esta xilógrafa. En *Formas* utiliza a la serpiente como ícono. Esencial entre las referencias simbólicas del mundo andino, ésta ocupa un lugar predominante en su glosario. Primeramente, por su estatus de figura quimérica, pero también por su sentido originario. Fue uno de los animales heroicos que, dentro de la trilogía inca completada con el cóndor y el puma, simbolizaba la idea de infinitud según algunos estudiosos.

La serie del *Sol*, iniciada en los 60, se torna protagónica con respecto a esta apropiación iconográfica. El sol es uno de los emblemas más poderosos de las culturas precolombinas. Adorado por los incas, fue considerado como una deidad protectora capaz de alimentar a las tierras con su energía. Bruniard lo incorpora en todas sus etapas, ya sea como significante o como relato absoluto.

Al igual que el sol, numerosas divinidades míticas de diversas tradiciones peruanas, desde las preincaicas como Chavín, son resignificadas en sus realizaciones. Asimismo, unos cuantos animales que forman parte de la fauna doméstica de caza y pesca, catalogados dentro de dichas mitologías, integran sus series.

Se podría decir que toda la obra de Mele Bruniard manifiesta su interés por las culturas arcaicas y, en efecto, que el legado de estas culturas opera como una marca identitaria de su lenguaje. A su

⁹ *Op.cit.*, p.81.

vez, la conjugación que aparece entre componentes primitivos y elementos de su entorno más próximo hace de su producción una síntesis entre períodos, códigos y modos de expresión.

Siendo la intertextualidad¹⁰ una característica esencial de su discurso, junto a este universo prehispánico aparece en su trabajo la impronta de grabadores como Alberto Durero, Guadalupe Posada, Sergio Sergi y Juan Grela. Éste último, su maestro clave, con quien estudió incansablemente a lo largo de los años 1952 y 1953.

Grela¹¹ fue uno de los principales mentores de varias generaciones de artistas. En su casa-taller introdujo a Bruniard en diferentes técnicas del grabado, propiciando su acercamiento a autores que estaban trabajando en esta disciplina. Tal como señala Emilio Ellena, Bruniard mantuvo con Grela una relación verdaderamente cercana, que fue esencial para su carrera:

*Cuando Mele comenzó a grabar en madera, había en esta ciudad de Rosario antecesores. Gustavo Cochet refugiaba en Funes recuerdos de migraciones. Había ido y venido más de una vez a Europa, que entonces quedaba mucho más lejos de Rosario que hoy. Minturn Zerva imprimía nostalgias. En Santa Fe, Planas Casas desarrollaba su mundo surreal. Grela ya regresaba de sus preocupaciones sociales que se fortalecieron con la experiencia de la Mutualidad berniana. Cuando en 1955 Mele hace su primera exposición individual los conocía. Ellos también respetaban a Mele. Con todos interactuó, les preguntó, los pensó. Pero con Grela tuvo la relación cercana de discípula.*¹²

Una de las búsquedas que compartieron maestro y alumna fue la de la síntesis entre figuración y abstracción. La producción de Bruniard realizada en los años 70 se debate en esos términos. El uso de un patrón que se repite en su serie de los *Módulos* es uno de los hallazgos dentro de este proceso destinado a consolidar las imágenes en torno al equilibrio entre razón y naturaleza. Idea

¹⁰ El concepto de intertextualidad implica la relación de co-presencia entre dos o más textos. Se enmarca en aquellos postulados de Gérard Genette donde se habla de un texto que va más allá de sí mismo y que indefectiblemente evoca a otro anterior. Cf. Gérard Genette, *Palimpsestos. La literatura en segundo grado*, Taurus, España, 1989, pp. 9-17.

¹¹ Juan Grela nació en Tucumán en 1914 y se radicó en Rosario en 1925, donde vivió hasta su muerte en 1992. Es uno de los artistas referenciales en los discursos históricos sobre el arte de Rosario. Integró la Mutualidad Popular de Estudiantes y Artistas Plásticos de Rosario (1934-1937) y co-fundó el Grupo Litoral (1949-1959). En la formulación de su discurso estético-crítico tomó como referente a Antonio Berni, su maestro inicial y padre de la Mutualidad, y a Joaquín Torres García, de quien aprehendió las premisas estético filosóficas del *Universalismo Constructivo* que guiaron su producción entre mediados de la década del 50 y durante la década del 60. Desarrolló una importante labor en el campo de las artes gráficas tanto a través de su obra como con acciones específicas. Fue quien impulsó la creación de la *Agrupación de grabadores rosarinos*, a la que Mele Bruniard se sumó en 1954.

¹² Emilio Ellena, "Palabras para una exposición retrospectiva de Mele Bruniard", en publicación realizada en el marco de la exposición: *Mele Bruniard. Antológica gráfica. 1954-2000*, Rosario, Centro Cultural Parque de España, 2 de diciembre de 2000 al 25 de febrero de 2001.

que Joaquín Torres García desplegó en su tratado *Universalismo constructivo* y que autores como Grela y Leónidas Gambartes tomaron como núcleo en la partida por hacer una pintura nacional y americana.

Este conjunto está inspirado en el concepto de *Modulor* de Le Corbusier. Un sistema de medidas que este teórico, arquitecto, diseñador y pintor suizo desarrolló entre 1942 y 1948. Implica que cada magnitud se relacione con las demás según la proporción áurea, en correspondencia con las medidas del cuerpo humano. Es un método que se une a la larga historia de la exploración de una relación matemática entre las medidas del hombre y la naturaleza.

Los módulos de Mele Bruniard son de 40 x 40 centímetros. Buscan la repetición de la forma y del lenguaje posibilitando composiciones ortogonales como las que aparecen en *Misterio gigante* (1970), *Pase mágico* (1970), *Registro exacto* (1975) y *Triunfo del Sol G.* (1975).

En el marco de este régimen, Bruniard elabora algunos dípticos y trípticos, donde cada unidad modular se diferencia según el uso predominante de línea, plano o volumen. Es el caso del tríptico de los gallos, de 1969 –*Gallo volumétrico*, *Gallo modular lineal* y *Gallo A negro*– donde la distinción entre uno y otro radica en la elección por el plano decorativo, el plano lineal y el plano sintético.

Grela le enseñó a Bruniard que el grabado tiende al muralismo y que la xilografía es la técnica que busca la pared.¹³ Esta idea se corresponde con la propuesta que esta grabadora llevó adelante con sus tapices, concebidos como parte de la serie que nos ocupa.

Impresos sobre tela de tapicería, también se hallan basados en un orden ortogonal que determina el uso sistemático de los signos que conforman su compendio iconográfico. *Ritual cotidiano* (1970), de 124 x 587 centímetros, es una de las piezas que registra esta tendencia, la cual derivó en la creación de una obra monumental en 1980, impresa en losetas de cerámicas esmaltadas. Titulado *Desde el origen*, este mural, instalado en el hall central del Centro Cultural Bernardino Rivadavia ocupando 165 x 917 centímetros, también está basado en la reiteración de un patrón indicador de una totalidad múltiple.

En el mismo período de los tapices, produjo un grupo de estampas que también respetaban la lógica del módulo. Se trata del conjunto de los *Testigos*, inspirado en los usos que Alberto Durero hizo del retrato.

Atendiendo a los consejos de su instructor Grela, buscó un maestro fallecido. Lo estudió y lo analizó. En sus *Testigos* indagó una forma de plasmar a figuras de su propio entorno, donde

ingresaban algunos artistas con los que había entablado algún vínculo: el propio Grela, Fernando Espino y su esposo Eduardo Serón, entre otros.

El empleo del retrato que hace aquí es completamente alegórico. Si Durero transcribe en sus imágenes el espíritu de una época, ella se compromete a revelar el sentido que las personas representadas tienen en su vida cotidiana, social y artística.

Ante su fascinación por este genio del Renacimiento alemán, hizo una xilografía rindiéndole homenaje en 1962. Asimismo, aprehendió su táctica de trabajar apelando a diferentes gamas de grises a través de texturas generadas con blanco y negro.

En cuanto a la modalidad del retrato, los *Testigos* tienen un antecedente en la serie *Álbum de familia*, fechada en los años 60.

En este caso, incorporó a Guadalupe Posada en su mapa de intertextualidades. Un pintor, ilustrador y caricaturista mexicano, cuya gráfica se basa en escenas costumbristas de crítica socio-política.

Los retratos de familia que hace Bruniard, al igual que las caricaturas de Posada, no se someten a una situación fotográfica. Expresan como valores plásticos los atributos de las personas. Es decir, la referencia siempre opera dentro de un orden estético por el que cada resultante termina siendo la pieza recortada de un juego desatado entre realidades y surrealidades. En este punto, aparecen cualidades de la producción del grabador italiano Sergio Sergi, radicado en Argentina en 1927. Otra de sus influencias, quien mantuvo cierta filiación con el expresionismo ubicándose a la vez en las fronteras del surrealismo.

Sergi hizo de la figura humana el objeto privilegiado de sus escenas, y más allá de las distorsiones expresivas a las que la sometiera, la constante realización de retratos fue para él una manifestación más de la misma preocupación: el hombre, las sociedades humanas.¹⁴

Mele Bruniard interpretó el ímpetu humanista de las filosofías de estos autores y, al igual que ellos, creó un programa completamente alejado de la concepción imitativa de la figuración. Organizó sus patrones estéticos según las pautas de un grabado moderno, atravesado por el furor constructivo, el flujo experimental y la renovación técnica y poética.¹⁵

14 Guillermo Fantoni, "Enfoques ultraprecisos: los retratos de Sergio Sergi", en catálogo de la exposición: *Instantáneas sobre el arte de la ciudad de Santa Fe. Una antología desde el siglo XIX hasta el presente*, Rosario, Imago espacio de arte, 3 de octubre al 30 de noviembre de 2007, p. 14.

15 Hablamos aquí de un grabado moderno que emerge a partir de un proceso de revisión de las tradiciones de esta disciplina ligada históricamente a una función social y al oficio de la ilustración. Un desarrollo que muchos artistas argentinos iniciaron a mediados del siglo XX renovando técnicas y poéticas, el cual tuvo que ver ampliamente con los cambios que propició la gráfica a nivel internacional en el período de posguerra. Silvia Dolinko, "El canon del grabado moderno", en: *Arte plural. El grabado entre la tradición y la experimentación, 1955-1973*, op. cit., pp. 23-50.

13 Conversación de Mele Bruniard con la autora de este ensayo, Rosario, marzo de 2012.

De la ilustración a la hegemonía del símbolo

Doce años atrás estaba segura de que el grabado en madera era una necesidad en el campo de la ilustración. Tan convencida estaba que me pareció un camino firme a recorrer y a él me dirigí. Las viñetas de Holbein con sus incansables calaveras, afanosas en sembrar, bailar y por sobre toda tarea vivir, me atraparon. Los pequeños tacos de José Guadalupe Posada dando un idioma más directo a los acontecimientos de la vida cotidiana de sus contemporáneos en cientos de hojuelas multicolores, me convencieron. ¿Por qué no podía ilustrar yo?

Mele Bruniard, 1966.¹⁶

El itinerario de Bruniard incluye una gran cantidad de ilustraciones basadas en textos específicos. Pero son los *Cuentos de amor, de locura y de muerte*, de Horacio Quiroga (1917) los que fundaron el deseo de ampliar el contenido de la literatura a través de imágenes alusivas. Un deseo que estuvo presente a lo largo de los años 50, y que plasmó en diversos tacos.

Vida y obra de Quiroga, especialmente su amor por la selva y su tendencia por retratar en sus cuentos a la naturaleza como enemiga del ser humano, se constituyeron en fuertes estimuladores de su trabajo.

Pero hubo también otros escritores argentinos que llamaron su atención. En este plano, títulos como *Calvario*, de Elías Castelnuovo (1949), *Fisonomías de la muerte*, de Margarita Bunge (1953), *El pantapájaros*, de Jorge Riestra (1950), *El árbol* de Rodolfo Alonso (1964) y *Tristezas de la cortada de los tres sargentos*, de Raúl Gustavo Aguirre (1965), fueron algunos de los textos que la artista ilustró para formular la unión intertextual entre el poema como lenguaje escrito y el grabado como escritura visual. Dupla a la que se sumó la mitología, a medida que fue creciendo su afán simbolista.

En 1956 grabó *Electra*, inspirada en la pieza teatral *Las moscas* de Jean Paul Sartre (1943). Un drama en tres actos que recrea el mito de Electra y su hermano Orestes buscando vengar a Agamenón, su padre muerto en manos de Clitemnestra y Egisto.

Tres años después imprimió *Gregorio Samsa*, a partir de uno de los libros célebres de Franz Kafka: *La metamorfosis* (1915).

Precisamente esta relación entre mitología y literatura halladas en estas dos fuentes de inspiración nos permite comprender las derivaciones de su gráfica en la esfera de la simbología. Allí donde

¹⁶ Mele Bruniard, "Una grabadora y la literatura", diario *Crónica*, Rosario, domingo 6 de noviembre de 1966.

una palabra o una imagen *representa algo más que su significado inmediato y obvio. Tiene un aspecto inconsciente más amplio que nunca está definido con precisión o completamente explicado. Ni se puede esperar definirlo o explicarlo.*¹⁷

Desde *Gregorio Samsa* hasta el grupo del bestiario, la grabadora le otorgó este lugar simbólico a la figura de la bestia, que operó como matriz de innumerables relatos visuales. En ellos, los animales son la ilusión de una realidad paralela. Una ficción sujeta a aquella concepción del pensamiento primitivo donde los animales aparecen dotados de poderes mágicos.

Su *Bestiario*¹⁸ se halla conformado por casi 100 tacos que tuvieron a *Iskay-Hatun* (1992) –título escrito en maya-quiché que en castellano significa *dos grandes*– como punto de partida. Una estampa protagonizada por un yacaré recobrado de su historia personal.

*Porque un día al filo de mis cinco años fui hasta el Río Paraná que corre a quince kilómetros de Reconquista y vi, agarrada a la mano fuerte de mi padre, un enorme yacaré, es que en 1992 lo dibujé en papel y luego en la madera para cortarla y estamparla con gran diligencia.*¹⁹

Sagrados y poderosos, los animales de agua, tierra y aire que crea Bruniard en esta serie abarcan, entre otras especies, gatos, caballos, conejos, insectos, tortugas, loros, lechuzas, lagartos, leones, ranas, sapos, ovejas, chanchos, serpientes, toros, pájaros, ratones, peces, camellos y llamas. Cada uno de ellos expresa una dirección, una actitud y un movimiento, escondiendo cierto enigma enarbolado a partir del concubinato entre palabras en otros idiomas y componentes de una flora heterogénea.

*Su bestiario es multidireccional, sereno y único. Lo temperamental está en ese juego entre el blanco y el negro, en lo dérmico de las formas (piel, caparazón, pelo, escama, pluma, élitro...), está en la disposición, en los planos..., en el exótico ropaje de este entre selvático y doméstico, marítimo y subterráneo, fogoso y celestial, cosmos animal.*²⁰

En las xilografías de Mele Bruniard, la hegemonía del símbolo encuentra su punto álgido en el uso de la palabra. Toda su práctica

¹⁷ Carl G. Jung, *El hombre y sus símbolos*, Buenos Aires, Paidós, 1995, p. 20.

¹⁸ Bestiario: del latín *bestiarium*, que en la literatura medieval es colección de fábulas con animales reales o quiméricos. En general eran escritos en prosa o en verso y solían ir acompañados de ilustraciones. Tienen su origen en una obra griega extraviada conocida como *Physiologus*. En catálogo de la exposición: *Mele Bruniard 1954-2004*, Rosario, Alianza Francesa, 22 de junio a 14 de julio de 2004.

¹⁹ Mele Bruniard, *Bestiario grabado*, Rosario, Kunst Grupo Editor, 1999, p. 48.

²⁰ Luis Alberto Salvarezza, "Mele Bruniard: una aproximación a su bestiario", diario *La Voz*, Concepción del Uruguay, 1° de octubre de 2000, p. 12.

se halla fundada en el vínculo entre artes visuales y letras. Algo que radica en su interés por diversas lenguas rastreadas y estudiadas a partir de intensas búsquedas en numerosos diccionarios.

El quechua o quichua es una de las familias de lenguas originarias de los Andes centrales que empleó habitualmente. Diversas palabras en este idioma –*micchi* (gato), *akatanka* (escarabajo), *inti* (sol)– aparecen como significante y significado, tanto dentro del universo plástico de la imagen como en el título.

También utiliza vocablos mayas y aztecas y expresiones del latín y del guaraní, entre otras. A veces son dispuestas solamente como planos decorativos y en otros casos, como contenido implícito a descifrar.

Si bien la fonética de cada término ha sido dejada de lado, el sonido es un componente de estas obras. Las mismas son forjadas en el marco de una oralidad silente que completa la situación de la palabra como símbolo en un contexto visual-narrativo. Tal como señala Taverna Yrigoyen:

*Poemas, sí, son sus estampas, de equilibrio artesanal de musicales trasfondos. Poemas escritos con papel y tintas, como aquellos otros. Aunque poemas para ser leídos y cantados, mirados y tocados, con la alegría y el trance que sólo las obras verdaderas logran transmitir a los corazones abiertos.*²¹

Poema 1978 (1978) expresa gráficamente esta acepción. Es una estampa donde hace uso de su idioma natal para transcribir una poesía propia a modo de manuscrito.

La serie de las *Runas*, comenzada en la década del 80, también da cuenta de este afán por el trabajo con el lenguaje mismo como residuo, luego transformado en contenido.

Allí los alfabetos rúnicos yacen como inscripciones cabalísticas rememorando grafismos egipcios y medievales para transformar a la pieza gráfica en un acertijo.

Dadas estas características, toda su producción posterior a los años 70 pareciera resolverse en torno al supuesto del mensaje cifrado. Una misión donde cada orden serial debe responder a núcleos de significación determinados.

De este modo, Mele Bruniard le rinde culto a ese barroquismo que se vale del misterio. Algo que convierte a sus obras en construcciones complejas con las que, como señalamos anteriormente, es posible establecer diferentes niveles de intertextualidad.

Con registros que vienen tanto de las expresiones modernas como también de las ancestrales, sus realizaciones ponen en jaque

al grabado como expresión y como técnica. Lo coloca en un lugar del pensamiento, del estudio y de la experimentación.

Por ende, el suyo es un grabado de la incógnita, con una fisonomía estética única. Con un planteo que trasciende ciertos cánones de la xilografía como forma limitada, descriptiva y esquemática.

Es un grabado de la interpretación. Un arte esencialmente simbólico capaz de abrir un camino en el proceso de interpelación de la xilografía. No sólo para su propio recorrido discursivo sino también para el campo que abarca esta disciplina en Argentina.

21 Jorge Taverna Yrigoyen, "El mundo de Mele Bruniard", diario *El Litoral*, Santa Fe, 5 de noviembre de 1981.

CRONOLOGÍA

Por Nadia Insaurralde

1930-1951

Nace el 19 de noviembre de 1930, en la ciudad de Reconquista, al norte de la provincia de Santa Fe. En 1941 fallece su padre. Un año después llega a Rosario –localidad en la que se encontraba su hermana– junto a su madre para radicarse definitivamente, quedando su hermano pupilo en la ciudad de Santa Fe. Cursa su educación secundaria en el Colegio Nuestra Señora del Huerto, obteniendo el título de Maestra Normal Nacional en 1948 y, posteriormente en 1951, egresa como Profesora Nacional de Dibujo y Pintura de la Escuela Superior de Bellas Artes de Rosario dependiente de la Universidad del Litoral (UNL).

1952-1953

En esta época, el pintor y grabador Juan Grela es considerado una figura influyente en la formación plástica de los jóvenes, debido a su acercamiento a las propuestas estéticas renovadoras y a su personalidad reflexiva. Por entonces, la joven Mele Bruniard acompañada por Rosa Aragnone, Nilda Bustos, Ana María Pusso y Zulema Piazza acude al taller del reconocido artista rosarino con el fin de instruirse en todas las técnicas de reproducción en hueco y relieve. Entre los trabajos allí realizados se halla la xilografía titulada *La Frutera* (1952), en la que representa una naturaleza muerta utilizando un trazo continuo y de gran simpleza con la que demuestra interés por la disposición de las formas en el espacio compositivo. En 1953 se lleva a cabo el III Salón de Grabado, en las salas de Amigos del Arte de Rosario (AAR) con el auspicio de la Agrupación de Grabadores Rosarinos. En esta ocasión, la autora envía dos xilografías: *El gato de Ana María y Muñecas*. Ambas piezas de 1952.

1954-1955

Bruniard se suma a la *Agrupación de Grabadores Rosarinos* –inicialmente constituida por Grela, Santiago Minturn Zerva, Luis Correale, Clelia Barroso y José Lo Cascio, entre otros–. Colectivo que contribuye a impulsar esta técnica gráfica en el medio artístico local. Como integrante del mencionado conjunto, la grabadora exhibe parte de su producción en el Salón de Exposiciones del Círculo Italiano de Rosario. Continúa el itinerario expositivo de 1955 en la Sociedad Argentina de Artistas Plásticos de Buenos Aires; y en Rosario en la casa de fotografía de Pepe Rodríguez y en el taller de Grela.

Ese mismo año ocupa las salas de AAR con su primera muestra individual. Entre la nómina de obras expuestas que aparecen en el catálogo figura un grabado en madera titulado *La vela* (1954). Esta pieza, que marca el inicio de su producción artística, pone de manifiesto los estudios en materia de composición –planos blancos, negros y grises– atribuibles a su paso por el taller de Grela en años anteriores. Simultáneamente las sugerencias literarias comienzan a ser el fundamento significativo de las series temáticas que desarrolla en sus obras. El aporte inicial se produce a partir de la relación que establece entre sus reminiscencias infantiles y la lectura de *Cuentos de amor, de locura y de muerte* de Horacio Quiroga. Como resultado de estas inquietudes surge una serie de numerosas viñetas de pequeño formato con ilustraciones de la letra que da comienzo a cada cuento de dicho autor.

1956-1957

En 1956 obtiene una Mención Honorífica por la xilografía *Las moscas* (1956) en el XXXV Salón Anual de Artes Plásticas de Rosario, Museo Municipal de Bellas Artes Juan B. Castagnino (MMBAJBC), ingresando así en el patrimonio de la institución.

Con posterioridad a las presentaciones colectivas llevadas a cabo en la Sociedad de Artistas Plásticos de Santa Fe, en la galería rosarina Renom y en AAR se produce la ruptura definitiva de la *Agrupación de Grabadores Rosarinos*, resultado de la falta de un programa artístico que le diera cohesión al heterogéneo grupo. No obstante, el planteo inicial determinado por la urgencia de llevar la práctica del grabado a una instancia de producción y exhibición de mayor importancia a la concebida hasta el momento deja una referencia significativa en la historia de la gráfica de la ciudad.

También en 1956 realiza una exposición individual en la Dirección General de Turismo de Mar del Plata y en AAR. En este espacio se presenta nuevamente en 1957. Año en el que participa en el XXXVI Salón Anual de Artes Plásticas Rosario, MMBAJBC, presentando dos xilografías tituladas: *Gregorio Samsa* y *El Espantapájaros*. Ambas piezas de 1957. La primera ilustra el cuento *La metamorfosis* de Franz Kafka, y la segunda, el del escritor Jorge Riestra de nombre homónimo.

Además, envía la xilografía *El Tiempo* (1957) al I Salón Anual del Litoral, Museo Provincial de Bellas Artes Dr. Pedro E.

Martínez de Paraná (MPBAPEM). Pieza incorporada durante el año para su pinacoteca.

1958-1959

El reconocimiento artístico de Bruniard se ve acrecentado al ingresar su obra *Formas* (1959) al patrimonio del Museo Provincial de Bellas Artes Rosa Galisteo de Rodríguez de Santa Fe (MPBARGR) tras recibir el Premio Adquisición Salvador Caputto en el XXXVI Salón Anual de Santa Fe, en 1959. Institución en la que, en la Sala de Nuevos Artistas, expone una selección de xilografías junto con dibujos hechos en tinta china con pluma y pincel. También obtiene los máximos galardones en el Primer Salón del Poema Ilustrado por la ilustración del poema de Daniel Garibaldi, y en el V Salón de Grabado y Dibujo por la obra *Agorería* (1958), ambos realizados en AAR. Allí, en la misma época participa en la *Muestra del Libro Ilustrado*.

En 1958 sus piezas se exhiben en varias instancias colectivas, entre ellas: XXXV Salón Anual de Santa Fe, MPBARGR; XXXVII Salón Anual de Artes Plásticas Rosario, MMBAJBC y *4 Grabadores Rosarinos: Bruniard-Cochet-Grela-Minturn Zerva*, galería O de Rosario. En esta última, el coleccionista rosarino Emilio Ellena dicta la charla *4 grabadores en la plástica rosarina*, ilustrada con obras de los expositores y otros artistas locales.

En la misma época, dicho coleccionista, investigador, editor, curador, gestor cultural y figura fundamental en el desarrollo y promoción de la plástica de la ciudad y el arte latinoamericano funda Ediciones Ellena. De esta manera, comienza el armado y diagramación de un trabajo editorial compuesto por 50 carpetas con impresiones originales de artistas contemporáneos¹. Además de Bruniard, se presentan las obras de Eduardo Audivert, Américo Balán, Gustavo Cochet, Sergio Sergi, Lino Enea Spilimbergo, Ricardo Supisiche y Víctor Rebuffo.

1960-1961

En 1960 una selección de xilografías pertenecientes a Ediciones Ellena² es destinada a la colección del MMBAJBC luego de ser exhibida en la misma institución en la

¹ Pertenecieron a la grabadora Mele Bruniard las carpetas N° 2 y N° 50 editadas en 1959 y 1967, respectivamente. También la incluye en su carpeta de mayor formato denominada *9 Xilógrafos Argentinos* de 1965.

² Otro conjunto de obras que conforman la colección MMBAJBC pertenecientes a las carpetas de artistas de Ediciones Ellena, cuya forma de ingreso es desconocida, se encuentra constituido por las siguientes piezas: *Los amigos* (1967), *El hongo* (1967), *Los compadres* (1967), *Cocorococó* (1967), *Solarium* (1967), *Símbolo* (1967), y *Jarabe de pico* (1967).

muestra *Grabados de Artistas Argentinos*. Este conjunto está constituido por las piezas: *Pesadilla* (1955), *S/T* (1959), *Eucaliptos* (1959), *La habitada* (1959), *Fracaso* (1959), *Los gallos* (1959), *Gregorio Samsa* (1959), *El espantapájaros* (1959), *La farsa* (1959) y *El viaje* (1959).

En el IV Salón Anual del Litoral del MPBAPEM la autora recibe el Primer Premio Adquisición Municipalidad de Paraná por su grabado en madera *El Brujo* (1960).

En AAR obtiene las máximas distinciones en el Salón de Arte Moderno y Salón del Poema Ilustrado. También es premiada en el Salón de Dibujo y Grabado de 1961.

Asimismo, durante ese año una estampa de la obra *Formas* ingresa al patrimonio del Museo Municipal de Artes Visuales Sor Josefa Díaz y Clusellas de Santa Fe (MMAVSJDC).

Establecimiento en el que exhibe dibujos y xilografías como en la muestra individual realizada en galería Espacio de Rosario.

En esta etapa continúa siendo notoria su presencia en diversas instancias colectivas de legitimación, entre las que cabe mencionar: Exposición de Artes Plásticas, Valores del Interior, Salas Nacionales de Exposición de Buenos Aires (SNE), y Primera Muestra Internacional del Poema Contemporáneo Ilustrado, Salón Siam, sucursal rosarina de la firma.

El comienzo de esta década está acompañado por la exposición individual presentada en el Ateneo Dr. Luis Etchevehere de Paraná, y las muestras compartidas junto a los artistas Fernando Espino, Richard Pautasso y Eduardo Serón en la sede del Reconquista Tennis Club de Reconquista, Santa Fe, posteriormente realizada en AAR. Por entonces, su obra integra la colección particular del prestigioso académico y empresario Eduardo de Oliveira César exhibida en la galería Espacio.

En medio de su gran actividad artística, Bruniard contrae matrimonio en 1961 con el pintor rosarino Eduardo Serón. Junto a él compartirá su vida e intercambiará experiencias estéticas hasta la actualidad.

1962-1963

En pos del perfeccionamiento artístico Mele Bruniard retoma las clases en el taller de su antiguo maestro para profundizar sus conocimientos en el estudio de composición, dibujo y color. Por entonces, este espacio es concebido como una alternativa pedagógica modernizante por fuera de los programas ofrecidos en las academias oficiales. Allí Grela le aconseja tomar como referente un artista fallecido. De este modo, la autora se acerca a la obra del reconocido artista del *Renacimiento* alemán, Alberto Durerro, fascinada por la

excelente calidad plástica plasmada mediante diferentes gamas de sombreado y textura generadas a partir del uso de la línea.

Igualmente inducida por el expresionismo alemán, incorpora en sus trabajos líneas de mayor expresividad realizadas mediante texturas e incisiones sobre el soporte de madera utilizando gubias y diversos elementos. Dentro de estos lineamientos se hallan representadas las siguientes piezas: *Electra* (1956), *Presagios* (1958) y *Homenaje a A. Durerro* (1962), entre otras.

Asimismo, desde 1962 comienza una importante labor docente en la Escuela Provincial de Artes Visuales durante un período de 30 años.

En este año su presencia en Santa Fe se ve reflejada en el MPBARGR, en la muestra *Colección del museo*, y en el envío de obras al XXXIX Salón Anual.

Por primera vez en Buenos Aires, expone de manera individual dibujos y xilografías en la galería Van Riel, y participa en el certamen de carácter itinerante *Valores Plásticos del Litoral* realizada en las SNE, y en el Foyer del Teatro Auditorium del Casino Central de Mar del Plata. También en dicha ciudad, Bruniard se encuentra representada en *Colección Ellena*, catálogo presentado en el MNBA, en 1963.

Durante ese año, junto a otros grabadores, tales como: Osvaldo Boglione, Miturn Zerva, Grela y Cochet, expone en la galería Carrillo de Rosario. Localidad en la que exhibe sus obras en diversos centros artísticos durante el año anterior.

1964-1965

En 1964 se constituye el denominado *Grupo Taller*. Entre sus miembros se encuentran Bruniard, artistas provenientes del taller de Grela y de la Escuela de Bellas Artes de la Universidad Nacional de Rosario (UNR). Este colectivo, a lo largo de ese año, expone en el MMAVSJDC, la Biblioteca Casado de Casilda, Santa Fe y Carrillo, extendiendo sus presentaciones al año siguiente en la misma galería rosarina, Salón de Actos de la Facultad de Ciencias Económicas, Comerciales y Políticas de la UNL de Rosario y en las galerías Fénix de Paraná, Arte Moderno de Córdoba y Van Riel. También en 1964 realiza una exposición individual donde presenta grabados en metal y es invitada a dar la charla *El grabado en la pintura moderna* en la galería El Taller dirigida por Aid Herrera, artista plástica y esposa de su maestro. En Rosario concurre a instancias expositivas colectivas en Carrillo, AAR y Biblioteca Popular Constancio C. Vigil. Asimismo, en el LIII Salón Nacional de Artes Plásticas realizado en las SNE es aceptada su xilografía *Anita* (1963).

En aquel periodo, visitando librerías en busca de artículos referentes al grabado, la autora descubre las estampas de José Guadalupe Posada en las que emergen temas típicos del pueblo de México. Incentivada por dicha revelación adquiere como tópico el retrato de personajes ficticios que mantienen cierta relación con hechos significativos de su vida y su entorno. Este conjunto iconográfico denominado *Álbum de familia* le permite desarrollar un estilo particular donde predominan la abundancia en el detalle y los planos decorativos.

Hacia 1965, una selección de estos trabajos integra la muestra individual organizada por Carrillo. Del mismo modo, presenta obras en la galería Libretex de Santa Fe. Mientras tanto se llevan a cabo diferentes exposiciones colectivas, entre las que cabe mencionar: *Exposición de Pintura Rosarina Colección Dr. Isidoro Slullitel*, MMBAJBC, *15 Pintores Rosarinos*, Asociación Empleados de Comercio de Rosario y *Nueve Xilógrafos Argentinos*, galería Rioboo-Nueva, Buenos Aires. Además, en el XLII Salón Anual del MPBARGR obtiene el Premio Adquisición Galería de Arte Libretex, por su obra *La capelina* (1964), quedando seleccionada para la beca provincial del VII Salón de Becarios.

Ese mismo año nace su primera hija, Mariana, quien fallece cinco meses más tarde.

1966-1967

Desde mediados de la década del sesenta, sus primeras experiencias personales en su ciudad natal constituyen un gran estímulo para su obra. Pasan a ser el punto de partida desde donde configura el catálogo de plantas, seres y animales emergentes en sus estampas. Recreadas en las series *La Luna* y *El Sol*, esta fauna, flora y astros se exhiben en diferentes circuitos artísticos locales.

Hacia 1967 realiza una muestra individual de grabados en el MMBAJBC. Entidad a la que dona la pieza titulada *Mishi, Michino, Gatu, Cleo, Tununo, Chochono, Colita, Micifuz, Toto, Negrito, Pepo, Titina, Morrongo, Manchita, Moteado, Minino, Bombita y Felino* (1967).

La autora se encuentra representada en la colección rosarina perteneciente al Dr. Isidoro Slullitel exhibida con el nombre *Pintura actual de Rosario* en el MPBARGR. Entidad en la que le otorgan el Premio Beca Dirección de LT 9 Radio Santa Fe, en el IX Salón de Becarios, por su xilografía *Tortumulitatu en el honguero* (1966). Reconocimiento que le permite adquirir su primera y única prensa gráfica. También allí participa en el XLIV Salón Anual.

Ese mismo año concurre al Primer Salón Promocional del Dibujo y Grabado en el Jockey Club de Santa Fe.

Por otro lado, el arquitecto Mario Carrillo, dueño de la mencionada galería rosarina homónima, organiza una serie de exposiciones que, además de contar con la participación de la artista, aportan una visión actualizada del medio artístico de la ciudad. Por su configuración estas exhibiciones son denominadas: *Bruniard-Grela*; *Dos plásticos rosarinos*; *Rosario: Siglo XX. Historia de la evolución plástica en la ciudad* –con la edición de un catálogo con textos e ilustraciones– y *Panorama 67 de la plástica rosarina*.

Además de las muestras colectivas realizadas en diversas ciudades del país, en esta etapa cabe destacar la difusión de su producción a nivel internacional. Sus obras integran *Vancouver Print Internacional. Exposition Internationale d'Estampes y Gravure Argentine Actuelle*, ambas exhibiciones realizadas en la galería Vancouver de Canadá, recorriendo la última de ellas distintos países europeos. Participa en el Museo de Arte Contemporáneo de Chile, junto a Luis Seoane, Laico Bou, Carlos Filevich, César Miranda, Balán, Grela, Rebuffo y Zelaya, en *9 grabadores argentinos*. Exposición de la colección perteneciente al señor Ignacio Acquarone, posteriormente donada a la mencionada institución. Además forma parte de la itinerante *El grabado argentino actual*, en la Casa Argentina de París, Francia. Evento que cuenta con la presencia de destacadas personalidades, entre ellas: Antonio Berni, Liliana Porter, Mabel Rubl, Roberto Páez y Alda María Armagni.

Al mismo tiempo se suceden las exposiciones colectivas junto al *Grupo Taller* en Carrillo y Van Riel; y aquellas junto a otros plásticos en el MMAVSJDC, la Sociedad Hebrea Argentina de Buenos Aires, la Asociación Rosarina de Intercambio Cultural Argentino Norteamericano (ARICANA), MMBAJBC y galerías Ciencia y O de Rosario, entre otras. Expone individualmente grabados de la serie *Álbum de Familia* en la galería Ovearte de Rosario. Entidad artística esta última donde la grabadora ofrece la charla *El grabado en madera, su historia y su técnica*, además de disertar sobre el grabado en la galería Espacio.

1968-1969

En 1968 emprende su primer viaje de formación hacia Europa junto a Eduardo Serón, recorriendo España, Italia, Bélgica, Inglaterra, Holanda y Suiza.

Para entonces el Centro de Medios Audiovisuales de la República Argentina, con el auspicio del Fondo Nacional de las Artes, inicia una acción de divulgación por medio de cuadernos de arte. La segunda publicación destinada a Rosario contiene la obra *Los pájaros* de Bruniard.

También la editorial Estudio Gráfico de Buenos Aires publica una edición titulada *Gustavo Cochet* en la que se reproducen pensamientos del artista recopilados por Ellena junto a otros textos producidos por Bruniard y Serón.

Por la ilustración del poema *Abuelo Nicolás* de Luis María Castellanos recibe el Segundo Premio en Grabado en el Primer Salón del Poema Ilustrado, MPBARGR. Allí también concreta una exhibición individual además de realizar otras presentaciones en la sede El Club de la Estampa de Buenos Aires y en la galería Carrillo.

Invitada por la galería Planeta Hall de Rosario forma parte de la *Muestra de cuadros de pequeño formato*.

Asimismo, con lo que refiere a las presentaciones en el exterior, Bruniard es convocada por Ellena para asistir a la III Bienal Americana de Grabado, Museo de Arte Contemporáneo de la Universidad de Chile, y a la exhibición *Nancy Sayles Day Colletion of Modern Latin American Art*, en el Museum of Art, Rhode Island School of Design de Nueva York, Estados Unidos. En 1969 continúa su itinerario expositivo con *Grabado Argentino Actual*, Casa de Beethoven de Baden, Austria, y *Mele Bruniard-E.A.Serón* en el Museo Nacional de Bellas Artes de Santiago de Chile (MNBASC). Ese mismo año nace su hija Magdalena.

1970-1971

Comenzando la década del setenta, aparece como recurso compositivo un método de construcción de la imagen en el que repite la impresión de una misma estampa. El producto de estas investigaciones en materia de lenguaje plástico conforma la denominada serie *Modular* la cual es exhibida en presentaciones, tales como: Certamen Trienal Valores Plásticos del Interior, SNE; IV Bienal Americana de Grabado, MNBASC y I Bienal del Grabado Latinoamericano en San Juan de Puerto Rico. Participa también de las ediciones de 1972, 1974, 1981 y 1983.

Individualmente se presenta en la galería O –como lo hace al año siguiente–, exponiendo dibujos con tintas esferográficas de color, y en el Taller de Artes Visuales de la Universidad Nacional del Nordeste de Resistencia, Chaco.

Mientras tanto continúa participando en eventos artísticos de modo colectivo: XLVIII Salón Anual de Santa Fe, MPBARGR; *Mele Bruniard-Eduardo Andrés Serón*, galería Casilda y *15 pintores de Rosario*, espacio BETA, Rosario.

Además en 1970 el Museo Municipal Dr. Genaro Pérez de Córdoba, en la *Exposición de Pinturas de Artistas Santafesinos*, expone obra de la grabadora que forma parte de la colección Dr. Alfredo F. Garate. Y la galería El Puente de Santa Fe lleva a cabo una muestra conjunta con Eduardo Serón.

Entre otras actividades, participa del ciclo *Arte 1970* organizado por la UNR con la proyección *En torno al grabado*, y opera como jurado en el LV Salón Anual de Santa Fe, MPBARGR.

En 1971, La obra *Pequeño Triunfo* (1970) es incorporada al patrimonio del MMBAJBC al obtener el Primer Premio Adquisición en el XLII Salón de Rosario.

1972-1973

Bruniard recibe el Segundo Premio Adquisición Gobierno de la Provincia de Santa Fe por el dibujo con tintas esferográficas de color titulado *Cuando es de noche* (1972) en el Primer Salón Provincial de Dibujo Reconquista IPCLAR (Instituto de Promoción de las Ciencias, las Letras, las Artes y las Realizaciones), Municipalidad de Reconquista, 1972.

Además, participa en la exposición Premio Nacional de Escultura y Grabado Provincia de Santa Fe IPCLAR, MMBAJBC. Entidad, esta última, en la que se realiza el XLIII Salón de Rosario destinado a escultura y grabado y la muestra denominada *Exposición de artistas Rosarinos*, en 1973. Sucesos que cuentan con la presencia de la grabadora. En 1972, la xilografía denominada *Las cartas se ordenan* es adquirida para exhibirse en el primer edificio del Centro Administrativo Gubernamental en el marco del concurso Salón Adquisición de la Provincia de Santa Fe.

Para entonces continúa exhibiendo colectivamente parte de su producción gráfica en la Fundación Dr. Héctor A. Astengo de Rosario, Colegio de Abogados de San Nicolás y en el Certamen Bienal Valores Plásticos del Interior en SNE. En 1973, conjuntamente con Eduardo Serón, forman parte de las muestras organizadas en: galería Raquel Real, Biblioteca Popular Rafael Obligado de San Pedro y galería El Galpón de Santa Fe –donde es invitada en reiteradas oportunidades–. Asimismo, se presenta de modo individual en la sede del Club Social de Cañada de Gómez.

Las obras expuestas en estos acontecimientos artísticos pertenecen a la serie *Los testigos* desarrollada desde entonces hasta finales de la década. En su mayoría los personajes que conforman esta parte de la producción de Bruniard se hallan vinculados al campo artístico rosarino. Entre ellos, aparecen retratados: Fernando Espino, Ellena, Grela y Serón.

Además, es galardonada con el Premio Adquisición Salvador Caputto, por la obra *Hombre, sol y árbol* (1973), en el L Salón Anual de Santa Fe del MPBARGR, de 1973.

1974-1975

En 1975 obtiene el Segundo Premio Adquisición Fondo Nacional de las Artes, por la xilografía *Misterio que crece*, en el LII Salón Nacional de Santa Fe, y Tercer Premio, en el XII Salón de Becarios, ambos realizados en el MPBARGR.

También obtiene el Premio Adquisición de Extensión Cultural, por el grabado en madera *Kittilyppi en el Bosque* (1974), en el XII Salón Bi-Anual del Litoral y Centro del MMAVSJDC. Institución en la que durante ese año expone individualmente conmemorando su trayectoria artística. En esta época participa en instancias colectivas, tales como: *Pintores rosarinos en los 50 años del Club Universitario*, sede rosarina de la mencionada institución deportiva y Certamen Bienal Valores Plásticos del Interior, SNE, 1974; *Artistas Argentinos en la Tagerman Art Gallery* de la Universidad de Cincinatti de Estados Unidos, I Bienal Hispano Argentina de Grabado, Instituto Cuyano de Mendoza, *16 Artistas Rosarinos en Santa Fe*, galería Dalila Bonomi de Rosario y XI Salón Bienal de Escultura, Dibujo y Grabado del Litoral de la Provincia de Entre Ríos, MPBAPEM, 1975.

Mientras tanto exhibe su producción gráfica junto con pinturas de Eduardo Serón en la Sala de la Pequeña Muestra de Rosario. Entidad en la que el año anterior Bruniard lleva a cabo una importante retrospectiva.

1976-1977

En esta época, libros y diccionarios componen el material de estudio que la acerca a los vocablos quechuas, a las inscripciones rúnicas y a la escritura jeroglífica. Apropiaciones discursivas y gráficas tomadas como recurso expresivo que resurgen en sus trabajos como atmósferas enigmáticas y misteriosas junto al inventario de soles, lunas, árboles, plantas, flores, pájaros y otros animales que componen su universo fantástico. Tal es el caso de las piezas tituladas *Damero enigmático* (1978), *Jeroglífico* (1988), y *Palabras reencontradas* (1989), entre otras.

El MMBAJBC organiza la exposición *El grabado en Rosario* que cuenta con la participación de la autora y destacadas figuras de la gráfica rosarina, en 1976. En el mismo período se suceden en la ciudad las muestras colectivas *Mele Bruniard Eduardo Serón*, Asociación Cultural Rumbo y *Homenaje a Gustavo Cochet*, galería Raquel Real. Asimismo, en la galería Dalila Bonomi, su presentación es de manera individual. En esta última expone en 1977 una selección de dibujos en color mientras que en Santa Fe participa en la exposición *16 Artistas Exponen en Santa Fe*, Salón Blanco del Palacio B.I.R. En Rosario continúan las muestras grupales en los espacios de arte Génesis, del Bajo y Sala de la Pequeña

Muestra, donde durante el año exhibe individualmente dibujos en color.

1978-1979

Hacia 1978 se produce el LV Salón Anual de Santa Fe en el MPBARGR, al que Bruniard acude en calidad de jurado, y es seleccionada para exhibir las piezas denominadas *Los gatos + Jeroglíficos y Recuerdos del Jardín* en la Primera Bienal Americana de Grabado, en el Museo Municipal de Arte Moderno de Mendoza.

En Rosario presenta las muestras individuales *Mele Bruniard*, 1978 y *Mele Bruniard. 25 años en el grabado*, 1979. Año en el que expone en la sede de la Sociedad de Ingenieros, Arquitectos y Constructores de Obras. Lugar, este último, en el que lleva adelante la charla *El simbolismo de la forma en su obra*.

1980-1981

En 1980 la autora dona al MMBAJBC la xilografía denominada *Poema Total* (1970). Institución en la que el 25 de julio del mismo año se inaugura una muestra antológica de la artista.

Al mismo tiempo, exhibe parte de su producción gráfica en la galería Fontana Artis de Rosario, y en el Centro Cultural Bernardino Rivadavia de Rosario (CCBR) realiza el mural titulado *Desde el origen*. Pieza diseñada y ejecutada bajo la supervisión de Bruniard, en losetas de cerámica de Neuquén de color ocre y esmaltes negro mate y rojo inglés brillante. Esta obra representa la creación de la vida a través de la pareja y el devenir, con sus soles, lunas y todo aquello que simboliza la naturaleza viviente.

En 1981, el MPBARGR organiza una exposición individual de grabados y dibujos. Lugar en el que también integra el jurado del LVIII Salón Anual.

Además, forma parte en las exposiciones *20 Grabados de Plásticos Argentinos*, muestra itinerante organizada por el Ministerio de Educación y Cultura de la Provincia de Santa Fe, y *7 gráficos de Rosario*, por el Diario Tribuna de Rosario. Nuevamente emprende un viaje de estudio por Europa recorriendo Alemania, España, Francia e Inglaterra junto a Eduardo Serón.

1982- 1983

Durante 1982 sus obras son presentadas en las siguientes instancias de legitimación: Primer Salón Regional de Dibujo y Grabado, Sala de Exposiciones de Resistencia, Chaco y en el Jockey Club de Santa Fe, además de hacerlo en la galería Raquel Real.

También en Rosario, las piezas de la artista son exhibidas en *Vanzo Serón Bruniard*, sede de The Chase Manhattan Bank, *Celebración del 5 Aniversario*, CCBR, y *Profesores de la Escuela Provincial de Artes Visuales Gral. Manuel Belgrano*, exposición llevada a cabo en el local comercial de Sancor (Cooperativa de Seguros Limitada). Ambos eventos realizados en 1983. Año en el que la grabadora asiste como Invitada de Honor al IV Salón de Premiados en Arte Moderno de Amigos del Arte, MMBAJBC.

1984-1985

En 1984, en Rosario, un grupo de las más representativas xilografías de la artista son exhibidas individualmente en el espacio de arte del Banco Palmares y en la galería Krass Artes Plásticas.

También en dicha ciudad forma parte de muestras colectivas, entre las que cabe destacar: *Mujeres en el arte de Rosario*, Fundación Educacional del Banco de los Arroyos y *Muestra del arte gráfico argentino*, organizada por Krass Artes Plásticas en la galería del Paseo. Ésta última también se presenta en la galería Privada de Arte, en 1985, donde la artista también da la charla titulada *Aproximación a la obra de arte*, luego de haber abordado el coloquio *Aproximaciones a las formas del mural Desde el origen* en el CCBR.

A lo largo de ese año Bruniard continúa exhibiendo en la Asociación de Bioquímicos de Córdoba y en el Colegio de Escribanos de Rosario. Localidad en la que presenta obra individualmente en el Club del Tiempo.

1986-1987

Entre otras actividades vinculadas al arte, en 1986 Bruniard forma parte del jurado del LXIII Salón Anual del MPBARGR y dicta una conferencia junto con su esposo sobre la obra del pintor Leónidas Gambartes, en el ciclo *Maestros de la pintura de Rosario*, organizado en el CCBR.

En esta entidad presenta la muestra del artista alemán Ernest Barlach, en 1987.

Ese año también integra la mesa redonda *Perspectivas actuales de la plástica* bajo la coordinación de la Profesora Rosa María Ravera en las instalaciones de FATA (Sociedad de Seguros Mutuos de Rosario). Espacio en el que exhibe junto a Lía Marta Baumann un año antes.

Durante este período, en lo que a presentaciones se refiere, la artista expone de manera individual en la galería Krass Artes Plásticas, mientras que colectivamente lo hace en las galerías Arte Aeropuerto Rosario, *Muestra de Pinturas, Grabados y Dibujos de la Pinacoteca de Amigos del Arte*, AAR y *Grabadores de Rosario*, Museo Nacional de Bellas Artes de Río de Janeiro, Brasil.

Además, en 1987 realiza dibujos sobre papel hecho a mano, que son expuestos en el contexto del Taller de encuadernación de Rosario, y forma parte de las muestras *Sérigraphies* y *4 Grabadores Santafesinos*, en Cloitre des Billestes de París, Francia.

1988-1989

En 1988 es convocada para integrar el panel *La mujer en la cultura contemporánea* –organizado por la Asociación de Mujeres Universitarias– junto con la historiadora Marta Frutos de Prieto y la escritora María Elvira Sagarsazu.

Sus piezas continúan exhibiéndose en diversas instancias artísticas, tales como *El grabado en los 80*, Centro de Arte y Comunicación de Buenos Aires, *Ciclo de Mujeres en el Arte*, AAR y *Mele Bruniard*, Krass Artes Plásticas; galería donde al otro año conmemora su trayectoria con la muestra individual denominada *35 Años en el Arte*.

Entre otras actividades artísticas, en el CCBR, diserta sobre el pintor Luis Ouvrad en el ciclo *Maestros de la Pintura* y participa en el ciclo *60 Plásticos de Rosario con el Público*, en 1989. Año este último en el que la artista constituye el jurado de selección y premiación en el XXIII Salón Anual de Artistas Plásticos Rosarinos del MMBAJBC y en el V Salón de Pintura organizado en FATA.

1990-1991

En 1991 participa como Invitada de Honor en el Salón Nacional de Arte Joven y presenta obra en la denominada *Exposición conjunta en AAR*. Ambas instancias desarrolladas en el MMBAJBC.

En el año anterior expone individualmente en la Fundación del Banco Modelo y, de modo colectivo, en el Salón Blanco y Negro de APROA (Artistas Plásticos Rosarinos Agremiados), CCBR.

Asimismo exhibe junto con su esposo en el local de Cibic de Rosario (Centro de Investigaciones Bioquímico Clínicas) y en la sucursal del Banco Independencia Cooperativa Limitada de Funes.

Por entonces, Bruniard también acude en calidad de jurado al LXVII Salón Anual de Santa Fe del MPBARGR, y es convocada como panelista en el 1° Encuentro Los

Protagonistas y su obra, por el Instituto de Historia de la Facultad de Derecho y Ciencias Sociales de la UNR.

1992-1993

A principios de la década del noventa aparece en sus impresiones un complejo repertorio zoomórfico que conforma la denominada serie *Bestiario*. En este conjunto, la palabra se funde con las figuras dando como resultado una atmósfera poética repleta de apropiaciones y citas de otras voces. *Iskay Hatun* (1992) inaugura la sucesión gráfica del mundo animal, que constituirá una importante edición impresa en 1999, conteniendo piezas realizadas en el período 1992-1999.

Dicha primera pieza es el reflejo de una anécdota familiar en la que, de pequeña junto a su padre, es sorprendida por un gran yacaré que preservaba a sus crías de la crecida del río Paraná.

Gran parte de este universo imaginario es exhibido en las muestras individuales llevadas a cabo durante 1992 en las salas de la Unión Sionista Argentina de Rosario y en la galería Altos de Sarmiento de Buenos Aires.

En forma conjunta participa en: *2ª Exposición y Subasta de Plásticos Rosarinos* en el MMBAJBC y en *Selección de Artistas Rosarinos* de la galería Rico de Rosario.

En el marco del ciclo cultural *Rosario 1992: seis meses con el arte de nuestra ciudad y la región* organizado por la UNR, en el CCB, Bruniard dicta una charla sobre el grabado.

Además, en 1992, la pieza titulada *El zorro y el tatú* (1963) ingresa a la colección MMAVSJDC³ tras haber sido donada por Richard Pautasso.

En 1993 la Fundación Astengo de Rosario le otorga una Mención de Honor, y asiste en carácter de jurado al Concurso Provincial de Becas de Estudio y Perfeccionamiento de la Subsecretaría de Cultura de la Provincia de Santa Fe.

En el transcurso del año realiza dos muestras individuales de xilografías. Una, en las instalaciones de la librería El Estudiante de Casilda, y otra en la galería Arte Privado de Rosario.

Mientras tanto, continúa presentándose junto al pintor Eduardo Serón en el Centro Cultural Dr. Víctor Cicutti del Centro Cosmopolitano Unión y Progreso de Roldán, Teatro El Círculo de Rosario y en la sucursal Profesionales de Banco Bica de Santa Fe. También lo hace en las muestras colectivas *Panorama de la gráfica de Rosario*, Centro Cultural Parque de España de Rosario (CCPE).

1994-1995

En el MMBAJBC se lleva a cabo la exposición *Panorama 1954-1994*. En tal ocasión Mele Bruniard y Eduardo Serón exponen una extensa perspectiva de sus recorridos artísticos.

También, junto a su esposo, exhibe en la Fundación Museo López Claro de Guadalupe, Santa Fe.

De modo individual se presenta en la galería El Taller del Río de Paraná y en el Museo de La Loma de Los Cocos, Córdoba.

Continúa participando en exposiciones colectivas, tales como: *Tres grabadores argentinos en la Universidad de Frankfurt*, Alemania, y *21 Gráficos Rosarinos*, muestra itinerante inaugurada en la Secretaría de Cultura, Educación y Turismo de la Municipalidad de Rosario, luego trasladada a las salas de la galería Do Memorial de San Pablo, Brasil. En 1995 expone en el Museo Nacional del Grabado de Buenos Aires y en la Sala Dr. Juan J. Trillas del Teatro El Círculo.

1996-1997

Mele Bruniard participa en la muestra *Mujeres artistas. Homenaje a Emilia Bertolé* organizada en el MMBAJBC durante 1996. Entidad en la que también diserta sobre los grabados de Berni.

En aquel tiempo, junto al pintor Serón, exhibe xilografías en la Fundación Convivencia, Participación y Libertad de Rosario.

En 1997 obtiene el Reconocimiento a un rosarino sobresaliente, tributo ofrecido por el entonces Diputado Nacional rosarino Dr. Alberto Natale.

Concurre en calidad de disertante al ciclo *Nuestro Homenaje* realizado en el CCB. Allí también participa de la muestra denominada *La gráfica... una apuesta contemporánea*.

Además, en Rosario exhibe en la *1ª Muestra de Museos y Colecciones de la UNR*, en las salas de la Sede de Gobierno de dicho establecimiento.

Asimismo, el Consulado General de Argentina de Nueva York, Estados Unidos, la invita a formar parte de la muestra *Argentinian Artist in New York*; y la Municipalidad de Reconquista organiza en su Centro Cultural un ciclo expositivo titulado *ReconquistArte otra vez* que cuenta con la participación de la grabadora.

1998-1999

En 1998 actúa como jurado en el Concurso de Becas de la Provincia de Santa Fe. Forma parte en el CCB de la muestra itinerante *21 Gráficos Rosarinos* realizada también en Puerto Alegre y Florianópolis, Brasil.

³ Otra obra perteneciente a la colección MMAVSJDC de Santa Fe, es la tinta titulada *Ilustración*, cuya fecha de ingreso es desconocida.

En Buenos Aires, es reconocida por su trayectoria con el Premio Alicia 99, otorgado por la Fundación Reconocimiento a una Actitud de Vida (Fundreco) y exhibe en el Museo Nacional del Grabado en la muestra titulada *1958-1967: cincuenta carpetas con grabados originales de artistas argentinos / Colección Ellena*.

Por otro lado, también en 1999, el Grupo Editor Kunst publica el libro *Bestiario. Grabado de Mele Bruniard*, un catálogo de alta calidad en el que se reproducen xilografías de la correspondiente serie.

2000-2001

La Academia Nacional de Bellas Artes le otorga el Premio Alberto J. Trabucco de Grabado, por la impresión xilográfica *Damero para un bestiario* (2000). El corpus de obras presentado por la artista se completa con las piezas *Solsticio de las aves* (1999) y *Luna de junio* (1996). En ese marco, sus obras son expuestas en el Centro Cultural Borges y en el Centro Cultural Paseo Quinta Trabucco de Buenos Aires, donde realiza una muestra individual.

En el mismo año, el CCPE realiza una muestra antológica que cuenta con la curaduría de la Profesora Claudia Laudanno. Continuando con el programa de exposiciones individuales exhibe en el Museo de Dibujo y Grabado Guaman Poma de Concepción del Uruguay, Entre Ríos.

Junto a la galería Arte Privado asiste a la VII Edición Salón Internacional del Grabado y Ediciones de Arte Contemporáneo, Estampa 2000, Madrid, España. Forma parte de la muestra colectiva *El Grabado*, en el Espacio de Arte de la Bolsa de Comercio de Rosario y, como Invitada de Honor, concurre a la exhibición *El grabado en Santa Fe. Muestra de grabados de artistas plásticos santafesinos*, en el MPBARGR.

En 2001 exhibe su producción en la 4ª Muestra Latinoamericana y 1º Internacional Miniprint, MMAVSJDC, y en la galería de arte Santiago 965 de Rosario. Localidad donde se presenta individualmente en el Centre Català, haciéndolo además en el Consulado General de la Republica Argentina, en Frankfurt, Alemania.

2002-2003

En homenaje a su trayectoria, en 2002, la UNR la convoca para participar de una muestra de xilografías en el Salón Norte del Centro Cultural de la institución.

2004-2005

En Rosario se realiza una exposición de la artista en la Alianza Francesa.

Allí nuevamente se presenta en 2005, exponiendo además en la Sala D Arte Miró del Centre Català y en la Escuela N° 6477 Gral. Manuel Belgrano de Villa Cañas, Santa Fe. Instancias que cuentan con la presencia de Serón.

2006-2007

En estos años se organizan dos exposiciones individuales de Bruniard: una en el Rectorado de la UNR, en 2006, y otra en el Museo Municipal de Bellas Artes Dr. Urbano Poggi de Rafaela, en 2007.

2010

Bruniard es invitada por la galería Ángel Guido Art Project para realizar una muestra de grabados, donde exhibe una importante selección de obras de distintos períodos. También forma parte de la muestra *La Naturaleza de las Mujeres. Artistas rosarinas entre 1910 y 2010*, curada por Adriana Armando, en el espacio de arte de Fundación Osde de Rosario.

2012

En junio, el Museo Castagnino+macro de Rosario realiza una muestra antológica titulada *Mele Bruniard. Intérprete de la xilografía*, curada por Nancy Rojas.

“No es casual que, visto el actual predominio absoluto de las leyes del mercado, el grabado continúe siendo un arte digno, honda y milagrosamente pobre. En realidad siempre lo fue, y acaso de allí extrae todavía su fecunda y conmovedora nobleza. Dentro del universo antaño canónico de las artes plásticas, el grabado continuó siempre entrañablemente ligado con aquellas presumibles circunstancias de sus orígenes que tentaron a los proto-artistas primigenios a trabajar con sus propias manos las rugosas cortezas de la realidad, lo que les iba a permitir no apenas reproducir el mundo sino lo que es mucho más importante, habitarlo.

De tal humildad de recursos, de esa ineludible y casi franciscana laboriosidad artesanal, de ese contacto vivo con la viva materia del cobre y la madera, del buril y los ácidos, del papel y la tinta, iba a surgir la profunda y contagiosa expresividad de infinitos artistas populares (que la convirtieron por ejemplo en tocantes corridos, carteles de ciego o literatura de cordel, capaces de circular de mano en mano y de corazón en corazón cuando los hombres se comunicaban todavía de uno en uno, de persona a persona), pero también la excelencia de muchos grandes artistas, que se ennoblecieron al sublimar en los más altos niveles de exigencia a un arte que venía brotando de los mismísimos hontanares de la vida cotidiana.

A ese linaje memorable, a esa dinastía de hacedores empedernidos y de monjes celosos de una inmensa riqueza desapercibida, pertenece entre nosotros la gran artista santafesina Mele Bruniard”

Rodolfo Alonso

Revista *Magenta*, año VIII, núm. 81,
Buenos Aires, septiembre de 2000

AGRADECIMIENTOS

Ángel Guido Art Project

Diego Obligado Galería de Arte

Ricardo Torres

Ministerio de Innovación y Cultura
de la Provincia de Santa Fe

En el contexto de la plástica argentina, la obra de Mele Bruniard comprende uno de los episodios representativos de los desarrollos de las artes gráficas.

El grabado es la práctica que la artista abordó desde sus primeras incursiones en el arte en el taller de Juan Grela, para crear un universo de trabajo propio. Un lenguaje que fue mutando hacia imágenes cuyas composiciones estuvieron destinadas a comprender un amplio espectro iconográfico concebido a lo largo de cinco décadas.

Sus estampas se inscriben en la historia de la producción social de lo simbólico. Revelan procedimientos y hallazgos en ese proceso de creación de una jerga única, que la llevó a incorporar el legado de las culturas antiguas junto con la impronta de los relatos locales. Su glosario incluye elementos de tradiciones que, como la incaica, la inspiraron en la majestuosa tarea de inventar su propia flora y fauna litoraleña.

Hoy en día, sus series aportan nuevos enfoques para revisar la tradición del grabado y su compleja inscripción en el campo del arte. A través de esta publicación, intentamos desplegar algunos de los ejes que atraviesan su discurso para comprender las operatorias que la perfilan como una intérprete de la xilografía.

