



LÄNSSTYRELSEN
KALMAR LÄN



REGIONFÖRBUNDET
I KALMAR LÄN

Kalmar kommun
SAMHÄLLSBYGGNADSKONTORET

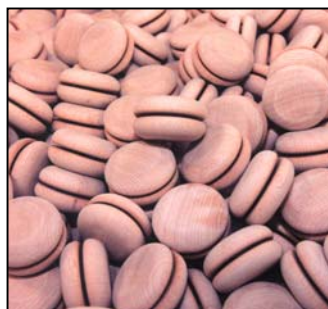


Kalmar kommuns industriarv



Lotta Lamke och Susann Johannisson
Industriarvsprojektet, rapport december 2009
Kalmar läns museum

*Foto utsida: Tändsticksask från Kalmar tändsticksfabrik. Foto ur Kalmar läns museums arkiv.
Foto nedan: Jojon "Kalmartrissan" tillverkad på Elfverson & Co, f.d. Kalmar Bobbin i Påryd.*



2010-02-12

Kartor publicerade i enlighet med
tillstånd 507-98-2848 från Lantmäteriverket.
Utgiven av Kalmar läns museum

Förutsättningar	5
Om "Kalmar kommuns industriarv"	5
Kommunbeskrivning	5
Museer, projekt m.m. (utveckling)	9
Kunskapsunderlag (dokumentation)	10
Planinstitut m.m. (säkerställande)	13
Kalmar kommuns industriarv	15
GIS-bas	15
Fältbesiktning	19
Industriarvsmöte	38
Slutsatser	39
Utvalda miljöer med åtgärdsförslag	39

Bilagor: *A. Minnesanteckningar från industriarvsmöte*
B. Karta: Industrier i Kalmar kommun
C. Karta: Största industriarbetsplatserna

Förutsättningar

Om ”Kalmar kommuns industriarv”

Detta arbete syftar till att beskriva Kalmar kommuns kulturhistoriskt viktigaste industrimiljöer med avseende på deras industrihistoriska innehåll och kulturmiljövärden. Arbetet syftar även till att peka på olika möjligheter att tillvarata och utveckla dessa miljöer. Handlingen har arbetats fram under 2009 av antikvarie Lotta Lamke och bebyggelseantikvarie Susann Johannisson vid Kalmar läns museum i samarbete med bebyggelseantikvarie Ewa Juneborg, Kalmar kommun. Arbetet har finansierats av Kalmar kommun, Regionförbundet och Länsstyrelsen i Kalmar län. Kalmar läns museum har bidragit med viss arbetstid som egeninsats.

Arbetet baseras på den kartläggning av Kalmar kommuns industrihistoria som gjorts i samarbete mellan Kalmar läns museum och hembygdsföreningarna år 2001, inom ramen för det s.k. Industriarvsprojektet, som bedrevs av Länsstyrelsen, Regionförbundet och Kalmar läns museum. Med utgångspunkt från kartläggningen har ett antal industrimiljöer utvalts och besiktigats i fält. Därefter har urvalet av miljöer och de olika miljöernas förutsättningar diskuterats på ett möte med företrädare för kommunen och hembygdsföreningarna. Denna rapport har slutligen granskats av kontaktpersoner på Länsstyrelsen, Regionförbundet, Kalmar kommun och hembygdsföreningarna i kommunen.

Kommunbeskrivning

Befolkning, topografi

Kalmar kommun, med en landareal av 950 km², har en historisk indelning i 14 socknar: Arby, Dörby, Förlösa, Hagby, Halltorp, Hossmo, Karlslunda, Kläckeberga, Kalmar, Ljungby, Mortorp, Ryssby, Voxtorp och Åby. De västra delarna av kommunen är utpräglad skogsbygd, medan de östra delarna ut mot Kalmarsund utgörs av jordbruksbygd, i området kring Kalmar snarast fullåkersbygd. Terrängen är flack eller svagt böljande över hela kommunen. Trots att det inte funnits några dramatiska fallhöjder i de många åar som genomkorsar kommunen har de alla i någon mån fått driva olika tidigindustriella verk. Ljungbyån framstår som det viktigaste vattendraget ur denna aspekt, men även Hagbyån och Halltorpsån har varit betydelsefulla.

Kommunen har drygt 61 000 invånare varav cirka 35 000 i Kalmar stad. Under 1900-talet har ett antal mindre tätorter vuxit fram runtom Kalmar och de fungerar idag delvis som förorter till staden. Störst är Lindsdal med runt 5 500 invånare, därefter följer Smedby med cirka 3 500 invånare, samt Ljungbyholm, Rinkabyholm och Trekanten med mellan 1 500 och 2 000 invånare vardera. Ytterligare orter är Rockneby, Läckeby, Påryd, Vassmolösa, Hagby och Halltorp. Trots att många av dessa orter har haft en del fabriker, kan ingen av dem karaktäriseras som någon utpräglad industriort. Det gäller även Kalmar, där handel, administration och olika servicenäringar alltid varit viktiga. Idag arbetar knappt 10 % av kommunens invånare inom tillverkningsindustrin, vilket är ett gott stycke under riksgenomsnittets 17 %. Vård, handel och utbildning är viktigare för sysselsättningen i Kalmar kommun.



Garveri m.m. från 1800-talet i Harby utanför Trekanten. Foto ur Kalmar läns museums arkiv.

Industrihistoria

Redan under 1600-talet drevs industrier i Kalmartrakten. Kommunens äldsta kända bruk är de två tegelbruk som låg vid Tyska Bruket utanför Kalmar, statens (ca 1550-1825) och stadens (ca 1650-ca 1750), samt glasbruket i Germundslycke/Bökenberg (1623-1641) i Halltorps socken. Till de allra äldsta industrierna hör också såpebruket på Värnanäs gods (1670-1819) i Halltorps socken. Alla dessa verksamheter hör till de första i sitt slag i Sverige. Idag är det dock inte mycket som återstår av dem. Även under 1700-talet och det tidiga 1800-talet anlades en del bruk i Kalmartrakten, varav Lovers alunbruk (1724-1841) i Hagby socken var det största. Ett landskap format av bränd alunskiffer, s.k. rödfyr, minner idag om den forna verksamheten i området.

Vattenkraften i kommunens många små åar tycks i äldre tid främst ha utnyttjats till tegelbruk och garverier, vid sidan om de mer allmänt förekommande mjöl- och sågkvarnarna. Just lervaruindustrin med tegelbruk, kakelugnsmakare och fajansfabriker kom att bli ett av Kalmartraktens industriella signum. En anledning var den goda tillgången på lämplig lera i området. Det största tegelbruket, Nygårde tegelbruk (1850-1953) utanför Smedby, ökade som mest till 112 anställda år 1920 och var då ett av Sveriges största tegelbruk¹. I Kalmar stad låg även två av landets största kakelugnsstillverkare: Sandbäcks kakelugnsfabrik (1878-1931) och Kalmar kakelugnsfabrik (1879-1918)².

En mycket viktig del av kommunens tidiga industrihistoria var skeppsvarven. Varv låg längs med hela Smålandskusten som vid mitten av 1800-talet utgjorde ett av landets viktigaste rederi- och skeppsbyggnadscentra. Under större delen av 1800-talet var Kalmar en av landets fyra viktigaste sjöfartsstäder, samtidigt som ingen annan landsända hade så många köpingar som bedrev utrikes sjöfart. Ett exempel på ett betydande båtvarv var Lovers, senare Kolboda varv. 1832 avreglerades den inre sjöfarten så att det blev lagligt för bönderna att transportera annat än sina egna produkter. Detta blev av stor betydelse för handelns expansion och stimulerade även framväxten av bondeägda småbåtvarv, t ex Ekenäs varv.³

Från mitten av 1800-talet gjorde den egentliga industrialismen sitt intåg i landet. Bland de första industrier som anlades i Kalmar med omnejd fanns många tändsticksfabriker. Mellan 1847 och 1873 anlades inte mindre än sju sådana fabriker inom den nuvarande kommunens

¹ Idag återstår endast några mindre byggnader vid bruket, som nedlades sedan det totalförstörts vid en brand år 1953.

² Kalmar kakelugnsfabrik låg i det s.k. "Tyghuset" som ännu är bevarat, i hörnet Landshövdingegatan/S. Långgatan., Sandbäcks, som låg på Fabriksgatan, revs ca 1995.

³ Idag finns i stort sett ingenting kvar av de äldre skeppsvarven i hela Kalmar län.

område⁴. År 1907 anlades ytterligare en, nämligen Kalmar tändsticksfabrik (1907-1967). Fabriken, som leddes av familjen Kreuger, kom att bli den största och mest långlivade av traktens tändsticksfabriker. Historiskt sett är tändsticksindustrin en märkesindustri både för Kalmar län och Kalmar stad, men de flesta tändsticksmiljöer är idag försvunna eller kraftigt ramponerade⁵.

I början av 1900-talet accelererade utvecklingen och många nya industriföretag såg dagens ljus, framförallt i Kalmar stad. Stora fabriker uppfördes, många av dem livsmedelsfabriker. Kalmar Ångkvarn (1847-1957) byggdes om och till i flera omgångar och några år in på 1900-talet byggdes en stor grynkvärn som närmaste granne. Västerut på kajerna uppfördes en margarinfabrik (1905-ca 1960) med tillhörande oljefabrik (1919-?). Både kvarnarna och margarinfabriken hörde till det företagsimperium som byggdes upp i Kalmar av familjen Jeansson. Ytterligare exempel på livsmedelsföretag som grundades i staden under 1900-talets tidiga år är Kalmar karamellfabrik (1903-1999) och Kalmar läns slakterier (1908-i drift).

Vid sidan av de stora livsmedelsfabrikerna byggdes även nya fabriksanläggningar för flera verkstadsindustrier. En del av dem hade existerat sedan länge, exempelvis Kalmar Varv (1679-1981) som startat som örlogsvarv på 1600-talet. Kalmar Verkstads AB (1904-2005) hade anlagts som reparationsverkstad då järnvägen mellan Kalmar och Emmaboda invigdes år 1874, men från år 1904 började man att nyttillverka järnvägsbilar. Ett annat exempel är Siefert & Fornanders Mekaniska Gjuteri och Verkstad, från 1955 Arenco, som grundades år 1877. De kom att specialisera sig på tändsticksmaskiner och ägdes från 1914 av familjen Kreuger.

Även om det har funnits stora tillverkare inom andra branscher än livsmedelsindustri och verkstadsindustri, exempelvis Kalmar tapetfabrik/Kalmar nya tapetfabrik⁶ (1882-1958) eller Kalmar lådfabrik (1930-1965), har dessa varit de dominerade industribranscherna i Kalmar stad genom hela 1900-talet. Nya stora verkstadsindustrier tillkom kring mitten av seklet. År 1939 anlades Exoverken (1939-1987) med tillverkning av verkstadsmaskiner och värmesystem. År 1946 tillkom Lumalampan (1946-ca 1970), där man bl.a. gjorde glödlampor och senare Tv-apparater. Rifa (1964-2008), som producerade kondensatorer, etablerades i Kalmar år 1964. Ingen av dessa verksamheter finns längre kvar i Kalmar i sin ursprungliga form⁷.

År 1960 fanns över 1 300 metallarbetare i Kalmar, men från denna tid fick många industrier problem. Flera stora fabriker lades ned eller var nedläggningshotade. Det ledde till en medveten värvningspolitik från kommunens sida för att få nya industrier till staden. På så sätt etablerades Volvo Kalmarverken (1974-1994). Fabriken var en mönsteranläggning med cirka 1 200 anställda i slutet av 1980-talet, men redan efter 20 år lades den ned⁸. Under slutet av 1990-talet och början av 2000-talet lades tillverkningen vid flera av stadens större och/eller anrika fabriker ned, som Candelia (f.d. Kalmar Chokladfabrik), Bombardier (f.d. Kalmar Verkstad), Arenco (f.d. Siefert & Fornander) och Evox Rifa.

⁴ Inne i Kalmar fanns J F Lindahls tändsticksfabrik (1858-1893), Fredrikdahls tändst.fab. (1855-1924) och Gustafsbergs tändst.fab. (1858-1914). Vidare fanns Lovers tänds.fab. i Hagby, Strömsholms tändst.fab. i Vassmolösa (1870-1879), FO Åbergs tändst.fab. i Vassmolösa (1847-1855) och Ryssby tändst.fab. (1872-1873).

⁵ Kalmar län har haft 34 tändsticks eller splintfabriker. Endast i Mönsterås är hela fabriksbyggnaden bevarad. I Kalmar kommun återstår dels resterna av Lovers tändsticksfabrik i form av en nästan 50 meter lång tegelruin på en ö i Hagbyån, dels ett antal byggnader från Kalmar tändsticksfabrik

⁶ Tapetfabriken flyttades från Gränna på 1880-talet. Låg först på Verkstadsgatan. 1939 byggdes en ny fabrik vid Södra Vägen, vid vilken flera av byggnaderna finns kvar och används till andra verksamheter (Dansstället Sandra, Lasergame.Tidigare användes en del av husen av Kalmar läns slakterier).

⁷ Exoverken har en efterföljare i Euronom AB, som 1987 flyttade till annan plats i Kalmar. Lumalampanns tillverkning av glödlampor, bildskärmar mm. i Kalmar lades ned ca 1970. Från ca 1970 till början av 1990-talet hade man ett tråddrageri i staden och detta finns ännu kvar, idag under namn Luma Metall AB.

⁸ www.kalmarlexikon.se; "Volvo Kalmarverken"

Kalmar kommuns moderna industrihistoria domineras helt av de fabriker som funnits i Kalmar stad. Ser man till den övriga kommunen så anlades flera mindre mejerier samt enstaka trävaru- och verkstadsindustrier omkring sekelskiftet 1900. Det var dock först under mellankrigstiden som företagsgrundandet på småorterna tog fart. Då startades framförallt flera livsmedelsfabriker och trävarufirmor (sågverk, lådfabriker och snickerifabriker), men även ett antal cementvarufabriker. Påryd och Trekanten kom att bli de främsta mindre industriorterna.

Järnväg

I det industrihistoriska fältet brukar man ibland även inräkna kommunikationshistoriska anläggningar som hamnar och järnvägar, delvis p.g.a. anläggningarnas tekniska karaktär, delvis p.g.a. de förbättrade kommunikationernas betydelse för industrialiseringsprocessen. Den kartläggning som gjordes av länets industrihistoria år 2001-2004 omfattade *inte* denna typ av anläggningar, varför de inte heller medtagits i denna studie vad gäller fältinventering och kulturhistorisk bedömning. I det följande redogörs dock kortfattat för kommunens järnvägshistoria.

Järnvägen mellan Kalmar och Emmaboda och vidare mot Växjö invigdes år 1874, samma år som Nässjö-Oskarshamns järnväg öppnades. 1897 förbands de båda järnvägarna genom den s.k. Bergabanan, mellan Kalmar och Berga. Dessa järnvägar används ännu. Söderut fick Kalmar en smalspårsförbindelse då järnvägen till Torsås stod klar år 1899. Nio år senare, 1908, invigdes den 19 km långa anslutningen från Ljungbyholm till Påryd. Dessa järnvägar söderut lades ned i början av 1960-talet.

Järnvägens lokaliserande verkan på fabrikerna, att de gärna förlades i anslutning till en järnvägsstation eller åtminstone i anslutning till själva banan där s.k. linjelastning kunde praktiseras, märks tydligt både i Kalmar och i småorter som Trekanten och Påryd. Några tydliga exempel är Kalmar tändsticksfabrik, Kalmar slakteri eller Kalmar bobbin i Trekanten och Påryd. De större fabrikerna hade ofta egna industrispår länkade till järnvägen. Exempelvis hade Nygårde tegelbruk ett 1,5 km långt industrispår till Smedby station.



Kalmar Tändsticksfabrik. Fabriken var en av världens modernaste vad gäller planlösning, ljus och ventilation. Foto ur Kalmar läns museums arkiv.



Kajen och utlastningen vid Kalmar ångkvarn. Kvarnen lokaliserades med tanke på sjöfarten, men då järnvägen byggdes fick man direktanknytning till denna genom industrispår. I bakgrunden syns margarinfabriken (t.h.) och dess oljeextraktionsverk (centralt). Foto ur Kalmar Läns Museums arkiv.

Museer, projekt m.m. (utveckling)

Museer och aktiviteter

Industrimuseer

I Kalmar kommun finns två små lokala museer med inriktning på industrihistoria: det lilla gårdsmejeriet i Råby utanför Ljungbyholm och garverimuseet vid Holmskvarn. Båda är öppna efter överenskommelse.

Kalmar läns museum

På Kalmar läns museum som inryms i en del av Kalmar Ångkvarn finns en halvpermanent miniatyreställning om byggnaden och kvarnverksamheten. Den bygger på ett antal historiska fotografier. I övrigt finns ingen utställning med industrihistoriskt innehåll. Industrihistoriska föremål och arkivalier från företag i Kalmar med omnejd finns dock i museets samlingar och utnyttjas stundtals i de tillfälliga utställningarna.

Sjöfartsmuseer

På Kalmar sjöfartsmuseum kan man ta del av Kalmartraktens sjöfarts-, skepps- och varvshistoria. Även i Bergkvara finns ett sjöfartsmuseum som håller öppet sommartid, till vilket hör en intakt skeppssmedja på närbelägna Dalaskär.

Information

Kommunens hemsida

Kalmar kommuns hemsida framstår framförallt som Kalmar *stads* hemsida och ger relativt magert med information om kommunens industrihistoria, industriföretag och industriella sevärdheter. Då områdets historia presenteras i korthet fokuserar man starkt på staden och lägger stor vikt vid medeltid, 1500- och 1600-tal. Trots att den historiska exposén även behandlar 1900-talet omnämns inte någon industri.

I den allmänna kommunpresentationen betecknar man sig emellertid som "*handels- och industristaden Kalmar*" och upplyser om att livsmedelsindustrier kännetecknade stadens tidiga industrialisering, men att de flesta industrianställda idag återfinns i verkstadsindustrin. Under rubriken "*Näringsliv*" är det främst stadens nya köpcentrum som exponeras, men då de största arbetsgivarna i kommunen listas finns förstås även tillverkningsföretag med, som Atlas Copco och KLS (Kalmar Läns Slakterier), båda med 200-249 anställda. Under "*Turism/sevärdheter*" återfinns i stort sett endast sevärdheter i själva Kalmar. Bryggeriet Nordstjärnan (som är ombyggt till bostäder) och Kalmar Sjöfartsmuseum är de som har viss industrihistorisk anknytning.

Av kommunens hemsida framgår även att man arbetar med ta fram planeringsunderlag, s.k. ortsanalyser, för åtta av kommunens mindre orter. Två av dem, Ljungbyholm och Påryd, är färdiga och går att ta del av genom hemsidan. Ortsanalysen för Påryd betonar samhällets identitet som industriort.

Kunskapsunderlag (dokumentation)

Industrihistoriska arbeten

"Industriepoken i Kalmar"

Kalmar kommun driver sedan ett par år i samarbete med Kalmar stads hembygdsförening och arbetsförmedlingen ett särskilt projekt "*Industriepoken i Kalmar*" inom ramprojektet "*Framtiden*". Genom arbetsmarknadsåtgärder har man genomfört en ambitiös dokumentation av ett antal av stadens industrier⁹, bl.a. med intervjuundersökningar. Målet är att arbetet skall utmytna i en utställning och en minnesskrift.

Tändsticksfabriksinventering mm

En översiktlig inventering av länets tändsticksfabriker gjordes av Kalmar läns museum år 2000, med tonvikt på de miljöer vilka ännu var bevarade. Inventeringen har inte publicerats, men finns i museets arkiv. Arbetet baserades bl.a. på skrifterna "*De tände en eld*" (Loewe, 1999. Utgiven av Swedish Match.) som behandlar tändsticksindustrin ur ett nationellt perspektiv, samt den regionala översikten "*Smålands tändstickor, ett hundraårsminne*" (Hofrén, 1944).

Tegelbruksinventeringar

År 1995 gjordes en översiktlig kartläggning av länets tegelbruk av Josefine Bogholt vid Kalmar läns museum. Riksantikvarieämbetet har gjort en nationell inventering av tegelbruk i sammanställd i "*Tegelbruk i Sverige – en branschinventering*" (Olsson, Raä rapport 1987:5). Den senare tar upp 24 tegelbruk i Kalmar län, varav 11 beskrivs närmare.

Cementindustri

Åren 2004-2005 bedrev Kalmar läns museum ett dokumentationsarbete som resulterade i rapporten "*Skånska Cementgjuteriets betongelementfabrik Kalmar stad och kommun, Småland: etapp 1 och 2, reviderad och utökad med verksförteckning*" (Molander 2005), samt en artikel i tidskriften Byggnadskultur nr 4 2004: "*Hur tar vi hand om miljonprogrammet?*"

⁹ Volvo, Kalmar Verkstad/Bombardier, Arenco, Kalmar-Kök, Tändsticksfabriken, Evox Rifa, Chokladfabriken/Candelia, Kalmar Varv, Exoverken. Dessutom Telia och Teleskolan.

Arbetet omfattade bl.a. intervjuer med anställda vid elementfabriken och en kartläggning av byggnader i Kalmartrakten som uppförts av element från Kalmarfabriken.

Verkstadsindustri

Vid Tekniska museet finns en dokumentation av Volvo personvagnar som gjordes i samband med nedläggningen år 1993. Dokumentationen innehåller framförallt många fotografier.

För enskilda företag kan det finnas jubileumsskrifter, minnesskrifter o.dyl. En sådan är *"Siefert & Fornander i Kalmar; en minnesskrift"* (Andersson, 1952) som utgavs inför att företaget skulle uppgå i Arenco. Samma företag behandlas i *"Siefert & Fornander: ett småföretags utveckling 1877-1914: en mekanisk verkstad i förändring"* en uppsats skriven vid Stockholms universitet, Ekonomisk-historiska institutionen (Hård, 1996). I Kalmar nations skriftserie (Uppsala), volym LIII, återfinns artikeln *"Kalmar verkstad 1902-1977"* (Ljunggren, 1978).

Varvsindustri

Sjöhistoriska Museets dokumentationer eller *"Sjöhistoriska Undersökningar"* (SU) som de kallas finns för Kalmar varv och Ekenäs varv. En artikel om Ekenäsvarvet av Anette Johansson finns i boken *"Fiskebåtarna och varven. Skeppsbyggarna"* (red: Bornmalm, 2008).

År 1991, d.v.s. efter nedläggningen av Kalmarvarvet, gjordes en utredning om miljön på Varvsholmen av Kalmar Läns Museum. I denna ingick både en marinarkeologisk, en arkeologisk och en bebyggelsehistorisk del. Den bebyggelsehistoriska delen, av Torbjörn Sjögren, innehåller en kortfattad inventering av byggnader och miljö.

Två uppsatser om miljön på Varvsholmen i Kalmar efter nedläggningen av varvet har skrivits vid kursen Byggnads restaurering och kulturmiljövård vid Högskolan på Gotland. *"Varvsholmen – en historisk miljö i förändring"* (Habbe, 1997) och *"Kalmar varv: inventering och värdering av byggnaderna på varvsholmen i Kalmar"* (Landin, 2000).

Den tidigare landsantikvarien Manne Hofrén har i flera olika artiklar behandlat skeppsbyggandet i Kalmartrakten och i länet. I boken *"Sjöfart och sjömanshus i Kalmar"* (1953) avhandlar han varvens utveckling i Kalmar stad. I *"Sjöhistorisk årsbok 1947"* samt i *"Smålänningar under segel; Sjöfart och skeppsbygge vid Kalmarsundstrakten"* som ingår i *"En bok om Småland"* (1943) skriver han om äldre skeppsvarv i Kalmar län. Hofrén har även behandlat enskilda varv i artiklar som *"Värmanäs: ett berömt segelfartygsvarv i Småland"* som ingår i *"Unda Maris"*, d.v.s. Sjöfartsmuseet i Göteborgs årsbok för år 1944, eller *"Sjöfart och skeppsbygge i Söderåkra"* som återfinns i *"Söderåkraboken 1951"*.

Trävaruindustri

I Kalmar läns museums arkiv finns en särskild mapp *"INDUSTRI; Kalmar bobinfabrik, Trekanten"* som innehåller ett intressant men inte så omfattande material med bl.a. foton (1907-08), utförlig planritning, historik, produktritningar m.m. I museets samlingar finns varuprover och en räkenskapsbok från samma fabrik.

Livsmedelsindustri (m.m.)

"Jeanssodynamistin; storfinsans med Kalmardominans" (Adolfson, 1993) skildrar utifrån ett personhistoriskt perspektiv och med kapitel som: *"Margarin-Jeansson"*, *"Kvarn-Jeansson"* och *"Tegel-Jeansson"* m. fl., några av Kalmars viktigaste industrier och deras ägare. Ytterligare titlar på litteratur som speglar Kalmar stads större livsmedelsindustrier är: *"Bryggare och bryggerier i Kalmar"* (Hofrén, 1947), *"Margarinfabriken Svea"* (minnesskrift från 1926) och *"Kalmar läns slakterier 75 år; Kalmar läns slakterier 1908-1983"* (Ericsson, 1983).

Lokalhistoriska arbeten

Kalmar lexikon

På Internetadressen www.kalmarlexikon.se kan man bl.a. läsa om olika industrimiljöer i Kalmar. På denna websida, som drivs av Kalmar Stads hembygdsförening, har man dessutom möjlighet att själv komplettera med ytterligare uppgifter.

"Kalmar län"

Den mest heltäckande översikten över hela länets industrihistoria som också presenterar många enskilda företag, bl.a. i Kalmar kommun, är *"Industrins tidevarv : några huvudlinjer i Kalmar läns industriella utveckling"* (Christensen) som utgör 2001 års utgåva av *"Kalmar län"*, d.v.s. Kalmar läns hembygdsförbunds och Kalmar läns museums gemensamma årsbok. Även i andra årgångar av denna årsbok kan man påträffa artiklar som behandlar länets industri. Exempelvis finns i årsboken för år 2000 *"Gott som hemlagat"*, flera artiklar om livsmedelsföretag i Kalmar kommun: Kalmar chokladfabrik/Candelia (Johnsson), Abrahamssons charkuterier (Linde), Solmarka gård (Hoem) och Källtorps musteri (Theander). Andra exempel är *"Från hamnbassäng till länsmuseum: historik om kv. Kvarnen"* (Forsberg Warring, 1986) och en artikel i 1981 års årsbok om glasbruket i Halltorps socken (Larsson).

Lokalhistorisk litteratur

I sockenkrönikorna brukar man kunna hitta artiklar om de lokala företagen och industrierna, ibland också med fotografier. Som ett exempel finns i *"Södermörekrönikan"* för år 2003 artikeln *"Hagby cementgjuteri: en beskrivning från start av verksamheten 1929 till nedläggning 1995"* (Göransson, 2003). Mer översiktliga till sin natur är socken- eller ortsmonografier som *"Hantverk och industrier i Karlsunda socken under 2 sekler"* (Sandgren, 1970) där man kan läsa om de flesta av Påryds fabriker, eller *"Kåremoboken"* (1985) som delvis behandlar sågverk och snickerier. Exempel på skrifter med en vidare geografisk inriktning är *"Beskrivning över Kalmar med omnejd"* från 1940, *"Industri och köpenskap i Kalmar och Kalmarbygden"* utgiven av Kalmar industri- och köpmannaförening till dess 70-årsjubileum 1960, samt kapitlet om Kalmarindustrier i *"Svenska stadsmonografier"* från 1955.

Arkiv

Vadstena landsarkiv

Vid Vadstena Landsarkiv finns delar av Kalmar tändsticksfabriks arkiv, samt även Förenade Svenska Tändsticksfabrikers arkiv (bl.a. Kalmar och Gustafsbergs tändsticksfabriker).

Jönköpings stadsarkiv

Vid Jönköpings stadsarkiv finns en omfattande deposition från Tändsticksmuseet, som bl.a. innehåller arkivalier från Kalmar tändsticksfabrik och från Fredriksdahls tändsticksfabrik.¹⁰

Tekniska museet

Vid Tekniska museet finns arkivalier som berör följande verkstadsföretag i Kalmar: Kalmar verkstads AB, Siefert & Fornander, Maskin & Gjuteri AB, Nissén & Westbergs maskinaffär, acetylengasverket Victoria, samt Volvo personvagnar. Man har även arkivalier som rör Fredrikströms pappersbruk, samt Kalmar, Gustafsbergs, Fredriksdahls och Lovers tändsticksfabriker.

¹⁰ Ivar Kreugers privata arkiv finns på Riksarkivet. Det är möjligt att det också här finns material som berör tändsticksindustrin i Kalmar.

Kalmar kommuns arkiv

Kommunarkiven härbärgerar normalt inte företagsarkiv, men i Kalmar kommuns arkiv finns delar av Kalmar Ångkvarns arkiv. I byggnadsnämndens arkiv (bygglovarkivet) kan man hitta ritningar på industribyggnader i Kalmar stad. Kalmar kommun har även ett innehållsrikt bildarkiv, med flera Kalmarfotografers fotografier. Många av fotografierna är idag scannade och kan beses på kommunens hemsida, www.kalmar.se.

Kalmar sjöfartsmuseum

Stora delar av Kalmar varvs modernare arkiv (1930-talet fram till nedläggningen 1981) finns vid Kalmar sjöfartsmuseum. Arkivalierna berör naturligtvis fartygsbyggandet, men bör även innehålla uppgifter om den övriga och från varvet delvis fristående produktionen vid den mekaniska verkstaden.

Kalmar läns museums arkiv

I Kalmar läns museums arkiv finns exempelvis äldre handlingar, bl.a. räkenskapsböcker, från Kalmar Varv som härrör från åren 1762-1909 och en situationsplan över varvet vid 1900-talets början. En större sammanhållen deposition från Kalmar glasbruk och Kalmar Termosindustri innehåller bl.a. varuprover, kataloger, fotografier, tidningsartiklar m.m. Där finns tändsticksetiketter och brev, bl.a. ett par från disponenten för Kalmar Tändsticksfabrik K E Modigh, samt ett större material från Kalmar Chokladfabrik/Candelia som togs tillvara vid nedläggningen av fabriken.

I museets arkiv under "Industri" finns även en hel del material om olika industriföretag i länet. Informationen är dock mycket ojämn. Ibland finns kassaböcker och andra företagsböcker, ibland planriktningar, företagsreklam, ritningar av produkter mm. Exempel på företag i Kalmar med omnejd som finns representerade i arkivet är Frediksströms Bruk, Siefert & Fornander och Kalmar Bobbinfabrik i Trekanten. I museets arkiv finns också många äldre fotografier. De flesta av dem kan idag ses och sökas i bild databasen som nås via museets hemsida: www.kalmarlansmuseum.se.

Övrigt

I AERO-material vid Nordiska museet finns flygbilder, de äldsta från 1920-talet, över bl. a. Kalmar ångkvarn, Margarinfabriken i Kalmar, Kalmar chokladfabrik och Kalmar läns slakteri. Vidare även Kalmar tändsticksfabrik, Nygårde tegelbruk, Kalmar varv och Kalmar verkstad. "KF-journalen nr 4" från 1953 visar bl.a. några minuter under rubrik "Det kommer mycket gott från Kalmar".

Planinstitut m.m. (säkerställande)

Skyddade industribyggnader (byggnadsminnen m.m.)

I Kalmar kommun finns 44 byggnadsminnen, d.v.s. miljöer som är skyddade enligt Kulturminneslagen. Förutom byggnaden som rymde Nordstjernans bryggeri (Borgmästaren 4) samt det s.k. Tyghusets källare och bottenvåning (Kakelmakaren 1), som inhyst bl.a. kakelfabrik och konfektionsfabrik, ingår inte någon industrimiljö i denna grupp. Genom ett beslut av Kalmar kommunfullmäktige år 1980 utpekades dock många byggnader på Kvarnholmen, Malmen och i Gamla Stan som "bevaringsvärda". Bland dem finns flera industribyggnader, bl.a. Ångkvarnen, Riskvarnen och Margarinfabriken (Baronen). Övriga äldre bevarade industribyggnader inom detaljplanlagt område har ett visst skydd av de generella bestämmelser som finns i PBL, Plan- och Bygglagen, 3: e Kap. Industrimiljöer på landsbygden har ofta inget skydd alls.

Riksintresseområden

I Kalmar kommun finns sex områden som klassats som riksintressen för kulturmiljövården. För två av dem omnämns tidigindustriell verksamhet i beskrivningen av området. I område K 46: Halltorp - Hagby ingår platsen för det första glasbruket i Bökenberg, såpfabriken Värnaby bruk från 1600-talet och alunbruket vid Loverslund från 1700-talet. För område K 48: Kalmar står att läsa: *"De två äldsta byggnaderna med industriellt förlutet som delvis finns kvar byggdes på 1600-talet: Kronomagasinets och Kronobageriets (senare Ångkvarnen). Den tillsammans med den intilliggande Riskvarnen fick sin slutliga utformning vid 1900-talets början. Kronomagasinets, nu det s k Tyghuset, fick sitt nuvarande utseende med trappgavlar på 1920-talet"*¹¹. Varvsholmen, med *"rester av f.d. skeppsgård med stark modern bebyggelseutveckling"*, utpekades som ett uttryck för riksintresset.

Översiktsplan

Kommunens översiktsplan antogs av kommunfullmäktige i december 1999. I den säger man att *"I Kalmar är det främst den välbevarade och unika stadsmiljön, det rika handelsutbudet, det vackra slottet samt Kronanutställningen som lockar turister. Övriga natur-, kultur- och friluftsvården i kommunen utgör idag viktiga komplement"*. Under rubriken bevarandeområden trycker man på betydelsen av en välbevarad bebyggelsemiljö, men det tycks främst vara 1600-talsstaden som avses. Man pekar också på att *"Kalmar är välkänt för förmågan att bevara bebyggelsemiljön genom nya användningssätt"*. Den enda industrimiljö som nämns är Bryggeriet Nordstjärnan (Borgmästaren 4). När det gäller området utanför staden säger man i översiktsplanen att *"Landsbygden och de mindre tätorterna innehåller också många kulturhistoriskt intressanta miljöer"*, men utan att ange exempel.

Kulturmiljöprogram

Kalmar kommun har ett Kulturmiljöprogram från 1994 som berör hela kommunen utom Kalmar tätort. I beskrivningarna och urvalet av platser ligger tyngdpunkten på agrara miljöer. Det är tunnsått med beskrivningar av industrimiljöer. Några miljöer som har anknytning till industri nämns dock: kvarnar, mejerier, gårdsbränneri, kraftverk, garverier, möbelfabrik samt Lovers tändsticksfabrik, Lovers alunbruk, Runtorp bobinfabrik, Fredriksströms gjuteri- och pappersbruk samt fajansfabriken i Förlösa. För Kalmar tätort finns inget kulturmiljöprogram.

Byggnadsvårdsbidrag

Länsstyrelsen har gett statliga byggnadsvårdsbidrag till några objekt av industri- eller teknikhistorisk karaktär i Kalmar kommun under 1990-talet: Holmskvarn och Holmetorp kvarn samt en lagerbyggnad till det f.d. Karlsbo glasbruk i Ugglebo. År 2001 gavs bidrag till en smedja på Danerum.

Återbruk, Europa Nostra-priset

Kalmar kommun har i olika samarbeten tillsett att flera äldre industribyggnader tillvaratagits genom ombyggnad och anpassning till nya funktioner. Ångkvarnen, margarinfabriken, oljefabriken, Kalmarkök, Volvoverken och chokladfabriken är exempel. Det bör även omnämnas att Kalmar år 1985 fick Europa Nostra-priset (diplom) för ombyggnaden till lägenheter av bryggeriet Nordstjärnan, samt att man 1986 belönades med detta pris (medalj) för sitt arbete med att tillvarata äldre byggnader i stadskärnan.

¹¹ Anm: Kronomagasinets = det s.k. "Tyghuset", Kakelmakaren 1 och Kronobageriet = Ångkvarnen, Kvarnen 7.

Kalmar kommuns industriarv

GIS-bas

Om GIS-basen

Inom Industriarvsprojektet har en länstäckande kartläggning av industrier anlagda innan 1975 tagits fram i samarbete med länets hembygdsföreningar. Industrierna har registrerats i en geografisk databas, en s.k. GIS-bas. En redovisning av GIS-basens innehåll finns i "Kalmar läns industriarv, rapport över industrihistorisk databas", som togs fram av Industriarvsprojektet i december 2004. Följande sammanställning grundar sig på uppgifter i GIS-basen. Man bör vara medveten om att databasen inte är komplett vare sig då det gäller registrerade anläggningar, eller uppgifter om årtal, antal anställda m.m.

Tekniska verk och järnvägsmiljöer ingick inte i 2001 års industrihistoriska kartläggning. Kvarnar har i huvudsak inte heller ingått.

Tabell 1; Antal registrerade anläggningar i GIS-basen för Kalmar kommun, fördelade på församling

Församling (socken)	Antal	Kommentar
Kalmar	145	Total dominans i kommunen för Kalmar stad beträffande antalet industrietableringar. Stora arbetsplatser inom livsmedels- och verkstadsindustri. Flera stora tändsticksfabriker.
Ljungby	58	Drygt hälften av de anläggningar som registrerats i socknen ligger i eller i trakten av Trekanten. Stor spridning i branscher, men de största är bobin- och snickerifabriker.
Åby	32	Hälften av de anläggningar som registrerats i socknen ligger i Läckeby. Livsmedelsindustri och träförädlings. Läckeby parkett/Kalmar takstolar störst.
Ryssby	30	7 varv. I övrigt mest kvarnar och små snickerifabriker.
Karlslunda	29	20 av 29 ligger/har legat i Påryd. Främst olika typer av träförädlings, bl.a. 4 bobinfabriker. Elferson & Co största fabriken. 2 väderkvarnar.
Dörby	16	Merparten i Smedby. 6 tegelbruk och 1 fajansfabrik. Nygårde tegelbruk största arbetsstället. Karlslunda pappersindustri med tillverkning av kuvert och påsar näst störst.
Halltorp	15	Några träförädlings, bl.a. Br. Olssons snickeri och träförädling. Största företag rörledningsfirma Josefsson & söner (72 anställda). Värnanäs med såpebruk, tegelbruk, mejeri, varv, kvarn och såg. Bökenbergs glasbruk.
Hagby	13	3 cementgjutier. Lovers alunbruk och Kolboda varv. Hagby bil- och smide. Kvarn och garveri vid Holmskvarn bevarade.
Hossmo	13	Varav 10 stycken äldre, småskaliga verksamheter i Hossmo, där samtliga miljöer är försvunna.
Mortorp	11	8 träföretag, bl.a. 3 sågverk och 2 bobinfabriker.
Arby	11	6 småskaliga livsmedelsföretag, bl.a. 3 mejerier. Det största registrerade företag är Halltorpsmöbler med 32 anställda.
Voxtorp	8	3 varv. Lovers tändsticksfabrik.
Förlösa	8	Förlösa lervaru- och fajansfabrik. Förlösa såg och ångkvarn.
Kläckeberga	3	Smedja o garveri; förindustriell verksamhet med få anställda och tveksam massproduktion.

SUMMA 392

Tabell 2; Största industriarbetsplatser i Kalmar kommun, enligt registrerat maxantal anställda i GIS-basen

Förenklad företagsbenämning	Anlagd	Nedlagd	Kommentar	Maxantal Anställda (någon gång)
Kalmar Volvoverken	1974	1994	1 200 år 1987	1 200
Evox Rifa	1964	2008		1 200
Kalmar tändsticksfabrik	1906	1967		600
Kalmar verkstad	1902	2005	Uppgift om 470 anställda år 1954. 497 vid varslen år 2003.	497
Kalmar läns slakterier	1908	I drift	480 ungefärlig siffra. Uppgifter om 887 anställda inkl. butiker, samt om 400 butiksanställda år 1969.	480
Arenco	1877	2009		436
Exoverken	1939	1987	Nedläggningsår avser fabriken som lades ned i och med att tillverkningen (i firma Euronoms regi), flyttade till annan plats i staden.	315
Manilla tändsticksfabrik	1853	1904	Övergick till Fredriksdals och flyttade, se nedan.	240
Fredriksdals tändsticksfabrik	1904	1924	Se ovan.	240
Svea margarinfabrik	1905	Ca 1960		220
Kalmar varv	1763	1981		200
Kalmar bobbin	1915	I drift	Företaget startat på annan ort ca år 1870. I Påryd från år 1915. Kallad Elfverson & Co från ca 1921.	180
Kalmar karamellfabrik	1915	1999		175
Kalmar ångkvarn	1847	1957		150

Tabell 3; Antal registrerade anläggningar i Kalmar kommun, branschvis fördelade

Bransch	Antal reg. anl.	Kommentar
Livsmedelsindustri	106	
Trävaruindustri (70) + Övrig industri (31)	101	"Övrig industri" omfattar framförallt möbel- och Tändsticksindustri, vilka i detta sammanhang sammanförs med träindustri, då de huvudsakligen utgått från träråvara.
Verkstadsindustri	73	
Glas-, sten- och jordvaruindustri	51	Under denna rubrik återfinns bl.a. tegelbruk och cementindustrier .
Textil- och läderindustri	28	
Pappersindustri och grafisk industri	21	
Kemisk industri	12	

SUMMA

392

Betydelsefulla arbetsplatser

Av tabell 2 framgår att av de 14 största registrerade företagen i kommunen (räknat i antal anställda) ligger 13 stycken i Kalmar stad. Av dem är 6 verkstadsindustrier, 4 livsmedelsindustrier och 3 tändsticksfabriker. Två av de 13 listade industrierna är i drift idag: Kalmar läns slakterier i Kalmar och Kalmar Bobbin/Elfverson & Co i Påryd. Tre av miljöerna är i stort sett helt försvunna (Exoverken, Manilla och Fredriksdahls tändsticksfabriker) men de flesta är till stora delar bevarade. De bevarade fabriksmiljöerna har vanligen fått ny funktion och mist sin direkta industriprägel.

Betydelsefulla industrigrenar

Enligt tabell 3 dominerar livsmedelsindustrin med 106 registrerade företag i Kalmar kommun. Av dem ligger 40 stycken inne i Kalmar stad, varav en del är eller var storindustrier såsom Kalmar läns slakterier, Margarinfabriken Svea och Kalmar ångkvarn. De resterande registrerade livsmedelsindustrierna har legat spridda över kommunen utanför Kalmar. Många av dem har varit små lokala mejerier, kvarnar och bryggerier och de flesta av dessa miljöer är idag försvunna.

Om man slår ihop branschen "*Övrig industri*" som i stort sett rymmer möbelindustri och tändsticksindustri, som båda i huvudsak grundat sig på träråvara, med "*Träindustri*" så får denna grupp nästan lika många registrerade anläggningar som livsmedelsindustrin, 101 stycken. Att det har funnits hela nio tändstickfabriker inom Kalmar kommun gör kommunen till ett av de tändsticksfabrikstätaste områdena i landet.

De flesta av de cirka 40 träförädlingsindustrier som registrerats i GIS-basen var lokaliserade till någon mindre ort utanför Kalmar, med tydlig dominans till järnvägens närhet. I den västra delen av kommunen märks särskilt ett tiotal bobinfabriker (svarverifabriker). Kalmar Bobbin/Elfverson & Co i Påryd har varit den största. De 17 registrerade möbelindustrierna var små och låg utanför Kalmar stad. Även de 26 registrerade sågverken har varit små och alla utom en har legat utanför Kalmar stad, spridda i kommunens skogsbygder. Tvärskogs såg är fortfarande i drift sedan starten 1932.

Under rubriken "*Verkstadsindustri*", med totalt 72 registrerade anläggningar, finns bl.a. 16 stycken varv, utspridda längs kuststräckan i kommunen. Idag finns delar av miljön bevarad på fem av dessa platser och då ibland endast bostadshusen. Ekenäs varv och Varvsholmen i Kalmar är ett par mer välbevarade varvsmiljöer. När det gäller verkstadsindustrin i övrigt har dominansen varit total för Kalmar stad. Detta gäller både antal fabriker och antal anställda.

I branschen "*Glas- sten- och jordvaruindustri*" har 51 anläggningar registrerats i Kalmar kommun. Av dem är hälften tegelbruk, 24 stycken, men på ingen av dessa platser finns någon hel tegelbruksbyggnad bevarad. Bostadshus, enstaka småbyggnader eller ruinrester är vad som återstår. Förutom tegelbruken har i denna bransch även registrerats 10 glasindustrier¹², 8 stenhuggerier och några cementindustrier.

I branscherna "*Textil- och läderindustri*", "*Papper och grafisk industri*" och "*Kemisk industri*" har förhållandevis få anläggningar registrerats. Här kan man bl.a. notera att Kalmar har haft 8 tryckerier, där det äldsta är tidningen Barometerns som låg på samma tomt på Kvarnholmen

¹² 5 glasbruk, dels två 1600-talshyttor i Halltorp, dels kortlivade glasbruk i Karlslunda, Trekanten och Kalmar. Även två spegelfabriker.

från starten år 1841 fram till år 2002. I Karlslunda har funnits flera generationer kuvertfabriker. Bland de kemiska industrierna märks främst Lovers alunbruk.

Tabell 4; Antal anställda, branschvis fördelade, utifrån uppgifter i GIS-basen om maxantal anställda. (Med uppgiftsfrekvens menas för hur stor andel av de registrerade industrierna som denna uppgift registrerats.)

Bransch	Totalsumma	Uppgiftsfrekvens
Verkstadsindustri	4567	51 % (37/73)
Trävaruindustri + Övrig industri (främst tändsticksindustrin)	2647	68 % (69/101)
Livsmedelsindustri	2015	35 % (37/106)
Textil- och läderindustri	552	54 % (15/28)
Glas-, sten- och jordvaruindustri	478	37 % (19/51)
Pappersindustri och grafisk industri	260	33 % (7/21)
Kemisk industri	98	42 % (5/12)

Tabell 4 visar totalsumman av GIS-basens anställningssiffror, branschvis fördelade. Vid läsningen av tabellen måste man vara medveten om att rapporteringen avseende antalet anställda varit bristfällig, samt att siffrorna gäller ett maximum antal anställda vid en enda tidpunkt. Trots sifferunderlagets stora brister, pekar tabellen på att verkstadsindustri, livsmedelsindustri samt trävaruindustri med tändsticksindustrin varit kommunens största industrinäringar om man ser till antalet anställda.

Näringsgeografiska mönster

Vissa näringsgeografiska mönster i kommunen har framgått ovan. I ett nationellt perspektiv kan Kalmartrakten lyftas fram som ett tändstickscentrum. I ett regionalt perspektiv är det främst de stora livsmedelsindustrierna som kännetecknar kommunen. Det tydligaste mönstret är emellertid Kalmar stads stora dominans både beträffande industriernas antal och storlek. I kommunen i övrigt framstår Trekanten och Påryd som de främsta industriorterna. Kommunens nordvästra hörn, ett skogdominerat område, tycks ha haft färre industrimiljöer än kommunen i övrigt.

Ytterligare geografiska mönster som kan noteras är att bobinfabrikerna ligger i den västra delen av kommunen och att de ansluter till ett område i södra Kalmar läns skogsbygder där denna typ av anläggningar varit särskilt vanliga, ett "bobinrike". Tegelbruken, och senare även cementindustrierna, ligger samlade i ett stråk i nord-sydlig riktning en bit innan för kusten, ett mönster som möjligen kan relateras till råvarutillgången (lera och sand). Varven har naturligt nog legat utmed kusten.

Fältbesiktning

Avgränsning, urval

Under några dagar besöktes ett urval industrimiljöer i Kalmar kommun. Urvalet baserades främst på GIS-basen, men även på uppgifter som framkommit ex. vid kontakter med hembygdsföreningar och kommunen. I regel besiktigades anläggningarna endast exteriört, men genom fabriksvisningar besiktigades även delar av interiörerna vid några av de i drift varande anläggningarna. De industrimiljöer som besöktes skulle:

ha stående byggnader bevarade

och

utgöra/ha utgjort betydelsefulla arbetsplatser (långlivad, stor)

eller

utgöra/ha utgjort industricentra

eller

utgöra representanter för en betydelsefull industrigren i bygden

eller

ha framhållits som särskilt intressanta i litteratur eller av kontaktpersoner

”Stående byggnader” har således normalt utgjort ett urvalskriterium. De besiktigade miljöerna beskrivs kortfattat nedan i den ordning de besöktes.

Påryds industrier

Elfverson & Co (Påryd 1:295)

Bobinfabriken i Påryd har sitt ursprung i Kalmar Bobbinfabrik AB som startades omkring 1870 i Fjelebro, men redan år 1874 flyttades till Trekanten och år 1915 delvis även till Påryd. Från början av 1920-talet låg man enbart i Påryd, med det nuvarande firmanamnet. Historiskt sett är man ett av länets största träförädlingsföretag och idag är man Sveriges största träsvarveri.

Mot bakgrund av rörelsens omfattning och varaktighet, det faktum att denna del av länet kännetecknas av svarverifabriker samt den befintliga miljöns karaktär, bedöms bobinfabriken i Påryd ha ett mycket högt kulturhistoriskt värde. Värdet stärks av att detta är en verksam industri, ett levande kulturarv. Byggnadsbeståndet är delvis ålderdomligt och består av många olika byggnadskroppar i olika material och stil som tillkommit vid skilda tidpunkter. På området finns t.ex. en kontorsvilla, en byggnadstyp som generellt är kännetecknande för äldre industrimiljöer. Karakteristiska för verksamheten är de mer än 60 meter långa och många magasinerna i enkla utföranden med plåt och trä. Typiskt är också torkhuset med höga portar och stora ventilationshuvar på taket.



Elfverson & Co i Påryd (Påryd 1:295)





Elfverson & Co i Påryd (Påryd 1:295)

Bröderna Sandgrens trätoffelfabrik (Billsäng 1:62)

Bröderna Sandgrens trätoffelfabrik i Billsäng, Påryd, var i drift från 1971 till cirka 1990. Rörelsen hade dock sina rötter i det garveri som startats av Peter Sandgren år 1846 på en annan plats i samhället och som från 1906 successivt övergått till träskotillverkning. Omkring år 1970 skall Sandgrens ha varit världens största tillverkare av trätofflor. Fabriksbyggnaden i Billsäng är till stora delar exteriört bevarad i sitt utseende från uppförandet. Det lokalhistoriska värdet är därför högt.



Bröderna Sandgrens trätoffelfabrik. (Billsäng 1:62)

Josef Sandgrens lädervaruindustri (Påryd 1:134)

Nära besläktad med de ovan nämnda rörelserna är den idag nedlagda väskfabriken i Påryd: Josef Sandgrens lädervaruindustri. Här tillverkades från 1928 bland annat seldon till hästar och väskor. Fabriken står orörd kvar som när den stängdes 1982. Till miljön hör även uthus/lager, cykelställ för de anställdas cyklar och ägarens tidstypiska villa med en bevarad trädgård med flera speciella detaljer som damm, skulpturer, grind etc. Miljön är viktig som en *helhet* ur kulturhistorisk synvinkel. Historiskt är fabriken intressant bl.a. därför att den fogar in sig i en större regional och lokal garveritradition, men också t.ex. för att det var en kvinnodominerad arbetsplats som under senare tid hade en kvinnlig vd och ägare.

På grund av en unik, ursprunglig och välbevarad miljö bedöms helhetsmiljön (fabrik, villa, uthus, trädgård) vid Josef Sandgrens lädervaruindustri ha ett mycket högt kulturhistoriskt värde. Ägare och hembygdsförening verkar för att kunna bevara miljön intakt som ett arbetslivsmuseum.



Josef Sandgrens lädervaruindustri (Påryd 1:134)

Furudals träoljefabrik (Billsäng 1:4)

År 1872 inleddes en produktion av terpentin, tjära och kreosot vid prästbostället Fagerhult. Efter ett produktionsstopp under hela första världskriget, återupptogs tillverkningen 1918, men då vid Billsäng i den delvis ditflyttade fabriken. I dag finns några mindre byggnader kvar av anläggningen i Billsäng, men inte någon produktionsutrustning. Husen används idag som verkstad/vedupplag.



Furudals träoljefabrik (Billsäng 1:4)

Trekantens industrier

Trekantens bobinfabriker

I Trekanten har funnits inte mindre än fyra bobinfabriker. Tre av fabriksbyggnaderna står ännu kvar. Först och störst av dem var Kalmar Bobbin, anlagd 1874 men nedbrunnen på 1920-talet. Man hade då bytt namn till Trekantens bobinfabrik. Efter branden byggdes *Trekantens nya bobinfabrik* (C W Johanssons) med tillhörande sågverk och kontor vid Kristvallavägen (Svänebo1: 23). Denna fabrik, som var i drift 1925-1967, har tidstypiska och välbevarade byggnader. I Trekanten finns också två andra, mindre bobinfabriker bevarade. *Erik Franzéns bobinfabrik* (Harby 3:114) verkade 1940-1945. Efter nedläggningen fanns Leeks konstglassliperi i byggnaden som idag uteslutande är bostad. *Carlbergs svarveri* (Trekanten 7:2) var i drift 1901-1970. Rörelsen inrymdes först i ett litet rött hus, som finns kvar idag. En större fabrik som senare byggdes intill är idag riven. Bostadshuset finns kvar.

Sivengårds stilmöbler (Harby 3:105)

Det har även funnits andra träförädlingsfabriker på orten. Bland dem kan *Sivengårds stilmöbler* (Harby 3:105) nämnas. Möbelproduktionen är sedan länge nedlagd, men byggnaderna som idag används som bilverkstad m.m. är väl bevarade exteriört.



Trekantens nya bobinfabrik (C W Johanssons) (Svänebo1:23)



Carlbergs svarveri, Jordemorsgatan (Trekanten 7:2) och Erik Franzéns bobinfabrik, Fagerströmsgatan (Harby 3:114).



*Sivengårds stilmöbler, Syster Mimmis gata (Harby 3:105)
Fredriksströms Bruk (Skäryd 1:12),*

Redan i början av 1700-talet drevs en vadmalsstamp på den plats vid Ljungbyån, som i och med etableringen av ett pappersbruk år 1851 fick namnet Fredriksströms Bruk. Ungefär vid samma tid¹³ etablerades ett gjuteri med mekanisk verkstad på platsen. Papperstillverkningen lades ned år 1906, "järnbruket" omkring år 1910. Av bruksmiljön återstår idag bruksdammar och den byggnad som hyste handpappersbruket, men som senare ombyggdes till bostadshus. Arbetarbostäder, brukshandel och brukskapell finns däremot inte längre kvar.

Hultgrens mekaniska (Källstorp 7:1)

Hultgrens mekaniska är en kulturhistoriskt värdefull helhetsmiljö vid Ljungbyån med mjölkvarn, gjuteri med mekanisk verkstad byggt 1868, en mekanisk verkstad byggd 1939, ett bostadshus från 1916, bakstuga och uthus. Företaget var i drift 1868-1975, men då främst som reparationsverkstad. Inledningsvis skall man dock ha serietillverkat tröskverk och torvmaskiner. Miljön med många olika byggnader, har en intressant komplexitet och mycket höga originalvärden. Någon maskinell utrustning finns inte längre kvar.



Fredriksströms pappersbruk (Skäryd 1:12) och Hultgrens mekaniska verkstäder (Källstorp 7:1)

Källstorps musteri (Källstorp 8:7)

Innan musteriets tid beboddes Källtorps gård, med Gamla och Nya Källstorp, sommartid av delar av den berömda industrifamiljen Jeansson. Bostadshuset på Nya Källstorp finns kvar liksom det vackra badhuset vid Ljungbyån. Sedan gården sålts vidare i början av 1950-talet byggdes ett musteri upp i gårdens nedlagda mejeri. Musteriet utökades senare till intilliggande ekonomibyggnader. Anläggningen är nedlagd sedan några år, men ännu relativt väl bevarad med en del maskiner, fruktinkast och frukttvätt i trä vid ån mm.



F.d. familjen Jeanssons badhus och Källstorps musteri (Källstorp 8:7)

¹³ Fanns år 1859.

Hagby bil- och smide (Hagby 30:1)

Hagby bil- och smide (Hagby 30:1) startades som bysmedja av Karl Petersson år 1896. Rörelsen övertogs 1917 av sönerna Georg, Emil och Henning. Under 1960-talet tog Georgs söner Rune och Börje successivt över. Man har alltid fungerat som reparationsverkstad, men har åtminstone sedan 1930-talet även haft serieproduktion av egna produkter. På 1940-talet gjordes bl.a. boggielyft för lastbilar och schaktblad till väghyvlar. Under 1960-talet tillverkades bl.a. gödselpumpar till svinstallar och gaffeltruckar till sågverken. Sedan 1970-talet har en egenutvecklad barkrivare för sågverk utgjort företagets huvudprodukt. Mer än hälften av produktionen exporteras. Från 1920-talet fram till mitten av 1970-talet drev man även en bilverkstad, men sedan denna verksamhetsgren nedlagts omändrades lokalerna till järnhandel.

Verksamheten vid Hagby bil- och smide har en lång historia och bevarade byggnader från olika tider. Gamla verkstaden (på *Hagby S: 1*) byggdes till allteftersom behov uppkom och är tillbyggd 17 gånger! Byggnaden ändrades till lager och ässjan revs ut när man år 1937 lät uppföra en ny verkstad på andra sidan vägen. Den nuvarande verkstaden uppfördes år 1950 efter det att 1930-talsverkstaden brunnit. Kontorsbyggnaden i gult tegel hade ursprungligen en lägenhet på andra våningen som senare har omändrats till ritkontor. Sammanbyggda med huvudbyggnaden var dels bilverkstaden (öster om), och smidesverkstaden (norr om). På 1940-talet flyttades ett befintligt magasin, "röda ladan", till platsen. År 1989 revs en mindre verkstad som uppförts som ett provisorium efter branden 1950, för att ge plats åt en ny verkstadshall.

Småskaliga smides- och mekaniska verkstäder har varit en av de vanligaste "industrierna" på landsbygden. De flesta växte fram ur en äldre bysmedja, där hästskotillverkningen successivt byttes mot bilreparationer. Eftersom merparten av dem inte har haft någon egentlig serieproduktion, har de inte omfattats av industriarvsprojektets kartläggning (GIS-basen), men det står ändå klart att det finns en hel del äldre, välbevarade smedjor och smidesverkstäder i länet.

I detta sammanhang framstår Hagby bil- och smide som ett mycket intressant och talande exempel på en ännu livaktig verkstad som under lång tid lyckats expandera och även haft en viss seriell produktion. De båda generationerna verkstadsbyggnader är tidstypiska och illustrerar verksamhetens varaktighet och förutsättningar under olika tider. Miljön vid Hagby bil- och smide har därmed ett högt kulturhistoriskt värde.



Hagby bil- och smide, den gamla delen på andra sidan vägen (Hagby S:1) och den nyare (Hagby 30:1)

Ekenäs varv (Igelösa 10:17) och Lunds båtbyggeri (Igelösa 6:11)

Ekenäs varv anlades troligen på 1860-talet, då på Stångudden (badplatsen). Uppgifter gör gällande att det drevs av sjökaptan Wistrand och senare av svärsonen Gustaf "Ekenäskungen" Dahlgren. Nuvarande läge skall varvet ha fått omkring sekelskiftet 1900. Från mitten av 1930-talet till slutet av 1950-talet hette rörelsen Lunds skepps- & yachtvarv med ca 20 anställda som flest. Den nuvarande byggnaden uppfördes år 1946 sedan föregångaren brunnit (och med den en helt färdigbyggd båt för den tyska marinen). Under 1960-talet tillverkade man många fiskebåtar och ännu under 1970-talet byggdes egna båtar. Från början av 1980-talet är man uteslutande reparationsvarv. Den befintliga slipen är byggd i slutet av 1900-talet, men ligger på samma plats som den tidigare. Till varvsmiljön hör även en lyftkran samt flera mindre byggnader som kontor, en blocksåg och en verkstadsbyggnad där man gjuter offeranoder.

År 1950 startade Bertil Lund, som tidigare arbetat i familjeföretaget vid varvet, ett eget båtbyggeri i Ekenäs. En verkstad uppfördes på tomten och byggdes till år 1960. Sonen Anders axlar nu företaget där man producerar egna modeller av fritidsbåtar.

Under 1800-talets ekonomiska liberalisering blev skutbyggeri, fraktfart och rederier viktiga för nyföretagandet i regionen. Det utbredda tidigindustriella skeppsbyggeriet kan ses som en av områdets första "industrier". Idag återstår i stort sett inga fysiska miljöer från denna industri, men Ekenäsvarvet utgör en reminiscens av den. Både i verksamheten och i miljön finns ett starkt traditionsvärde. Varvet är också betydelsefullt som del av den värdefulla helhetsmiljön i hamnsamhället Ekenäs. Vid båtbyggeriet förs tillverkningstraditionen och träbåtskunnande vidare. Både varvet och båtbyggeriet ter sig ännu i mycket som på 1950-talet och kan utan svårighet betraktas som kulturhistoriska miljöer. Varvs- och båtbyggerimiljöerna i Ekenäs har ett mycket högt kulturhistoriskt värde.



Lunds båtbyggeri (Igelösa 6:11)



Ekenäs varv (Igelösa 10:17)



Ekenäs varv (Igelösa 10:17)



Södra kommundelens livsmedelsindustrier

Råby gårdsmejeri (Råby 5:4)

Gårdsmejeriet i Råby utanför Ljungbyholm uppfördes kring 1800-talets mitt och mejeriverksamheten upphörde ungefär vid sekelskiftet 1900. Byggnaden har efter det använts som snickarverkstad och förråd. Ägaren har under början av 2000-talet rustat huset med traditionella metoder och utvecklat ett mejerimuseum. Inga lösa inventarier fanns kvar, men i interiören finns exempelvis eldstäder och väggfasta förvaringshyllor för ost. Eftersom de flesta mejerier som bevarats har byggts om till bostadshus och inte längre har några ursprungliga interiörer, har Råby mejeri ett högt kulturhistoriskt värde.

Förlösa såg- och ångkvarn (Skärbrädan 8)

Förlösa såg- och ångkvarn anlades år 1904 av ett handelsföretag som omfattade ambulerande sågar m.m. Sågen brann ned år 1956, varefter endast hyvleri och kvarn drevs vidare fram till 1998. Idag står kvarnbyggnaden tom. Denna byggnad har en imponerande storlek och en utpräglad form med många tidstypiska byggnadsdetaljer och dessutom med tydlig koppling till järnvägen.



Gårdsmejeri i Råby (Råby 5:4) och Förlösa såg- och ångkvarn (Skärbrädan 8)

Svartingstorps mejeri (Svartingstorp 9:15)

Svartingstorps mejeri i Åby socken anlades år 1888 av den stora gården Svartingstorp, som hade en egen mjölkbutik inne i Kalmar. Man var i drift till cirka år 1950. Mejeribyggnaden är exempel på ett tidstypiskt och exteriört välbevarat mejeri uppfört i tegel och med bevarad skorstenspipa. Intill mejeriet ligger den stora ruinen efter mejeriets ostlager och islada som revs 1964. Ruinen ger perspektiv på livet under en tid när frysboxar och kylskåp inte fanns.



Svartingstorps mejeri (Svartingstorp 9:15)

Förlösa lervaru- och fajansfabrik (Pipkannen 9)

Förlösa lervaru- och fajansfabrik startades 1896 som kakelugnsfabrik, men överfick från ca 1930 till blomkrukor som huvudprodukt. Den befintliga byggnaden uppfördes 1938, efter en brand. Verksamheten lades ned i slutet av 1990-talet. Byggnaden används idag till annan verksamhet. Den relativt välbevarade byggnaden representerar den för Kalmarbygden typiska ler- och tegelindustrin och har utgjort en långlivad industrirörelse i Förlösa. Läget precis vid järnvägen visar på järnvägens betydelse för etableringar av industrier i början av 1900-talet.



Förlösa lervaru- och fajansfabrik (Pipkannen 9)

Holmskvarns garveri (Holmskvarn 1:3)

Holmskvarns garveri ligger vid en kvarnplats med gamla anor. Garverirörelsen har funnits minst sedan mitten av 1700-talet, men låg då mer i anslutning till gården. Den nuvarande byggnaden uppfördes år 1862. Garveriet var i drift till 1942, varpå det skänktes till Södermöre hembygdsförening. Intill ligger en privatägd kvarnbyggnad som förr också rymde ett mejeri.

Holmskvarns garveri som ännu har delvis bevarad utrustning och nedsänkta kar inomhus, är troligen det bäst bevarade garveriet i Kalmar län. Mot bakgrund av detta och att garverinäringen varit utbredd i och kännetecknande för Småland, bedöms byggnaden ha ett mycket högt kulturhistoriskt värde. Värdet stärks av att byggnaden ingår i en miljö med kvarn, mejeri, garvarebostad m.m., även om de andra byggnaderna delvis förändrats.



Holmskvarns garveri (Holmskvarn 1:3). Foto: Coco Dederling, 2009.

Kalmar stads livsmedelsindustrier

KLS, Kalmar läns slakterier (Tigern 7)

Hösten 1908 startade Kalmar läns andelssvinslakteriförening som en av landets största slakteriföreningar, ägd av mer än 900 jordbrukare. Verksamheten var främst inriktad på svinslakt och export av bacon till England. Idag är KLS Livsmedel AB ett helägt dotterbolag till Danish Crown och är en av de största aktörerna på den svenska köttmarknaden. Köttråvarorna kommer från svenska gårdar och man marknadsför bland annat varumärket Smålandskött. Idag har man ca 270 anställda.



Kalmar läns slakteri, ett av kommunens äldsta företag som varit i kontinuerlig drift i mer än 100 år. Utlastning, kontor och del av värmecentralen. (Tigern 7)

Fabriksområdet har i detta arbete besiktigast från utsidan. Fabriksmiljön vid KLS består av en mängd byggnadskroppar av olika ålder. Många av de lokaler som uppförts av slakteriet har inte avsevärt förändrats till sin exteriör. Till slakteriet hörde under en period även lokaler som från början tillhört Kalmar tapetfabrik. De användes tidigare som slakteriets konservburkslager. KLS har i sitt eget arkiv en del bevarade bilder från sin 100-åriga historia. I en korridor finns några historiska bilder. Från 100-årsjubileet finns en jubileumstidskrift.

Miljön vid KLS är en kulturhistoriskt intressant helhet, sammansatt av byggnader från olika tider, skapade för olika delar av verksamheten. Industrin är dessutom den enda av Kalmars stora, anrika industriarbetsplatser som ännu efter 100 års kontinuitet är i drift. Miljön vid KLS har därför ett mycket högt kulturhistoriskt värde.



F.d. chokladfabriken, idag Friskis & svettis lokaler, kontor mm på Norra vägen (Sutaren 22)

Kalmar chokladfabrik (Sutaren 22)

Kalmar chokladfabriks historia började 1903 då företaget grundades med fyra man och en karamellgryta, ännu med hantverksmässiga metoder. År 1915 flyttade man in i den forna tändstickfabriken Gustafsberg och produktionen blev mer fabriksmässig. 1948 såldes rörelsen till Kooperativa förbundet. 1970 bytte man namn till Nordchoklad, 1993 till Candelia. 1998 köpte Cloetta upp företaget och 1999 lade man ner fabriken i Kalmar. Idag återanvänds byggnaden till olika kontor och träningslokal för Friskis & Svettis. I entréhallen finns en del bilder, en miniatyrbild, från företagets glansdagar. "Chokladan" var alltid en kvinnodominerad arbetsplats. Industribyggnaden är idag kraftigt omdanad, men äger ännu ett ansevärt kulturhistoriskt värde, eftersom den manifesterar minnet av en av Kalmars viktigaste industrier.



Margarinfabriken 1933, Foto: Olsson, tillhör Kalmar läns museum.



*Margarinfabriken på Skeppsbrogatan nu och då. Idag ombyggt till köpcenter.
En gång en av Sveriges största margarinfabriker (Vedgårdsholmen 15)*

Margarinfabriken Svea (Vedgårdsholmen 15, "Baronen") och Sveas oljeextraktionsverk (Oljefabriken 3)

Margarinfabriken Cocos & Margarin AB Svea startades i Kalmar 1906 av Ragnar Jeansson. Fabriken inrymde delvis lokaler som uppförts för Svea havregrynskvavn omkring sekelskiftet 1900, men havregrynskvavnen flyttades över till ångkvavnen då margarinfabriken byggdes. Redan 1910 försågs margarinfabriken med eget raffinaderi, det första i Sverige. Efter en konkurs 1913 upplevde Nya margarin AB Svea ett uppsving under första världskriget då man

fick sälja och leverera till militära depåer runt om i landet. Under krigsåren hade Jeansson också låtit bygga landets första oljefabrik för extrahering av fett ur oljehaltiga råvaror som raps- och senapsfrön. Dit flyttade också raffinaderiet 1918.

År 1923 lanserades det smörblandade margarinet Runa som blev mycket populärt. 1927 gick man samman med holländska Margarine Unie som slog sig ihop med engelska Lever, varvid det multinationella Unilever bildades. 1947 bildades AB Liva Fabriker av Svea och Unilevers margarinfabriker. Liva eller "Gamla Svea" tillverkade i mitten av 1950-talet 1/5 av allt margarin i landet, men fanns bara kvar till kvar till omkring 1960.

Margarinfabriken Svea blev en av landets största producenter av margarin, med välkända storsäljare som Tre Ess, Milda och senare Flora. Fabriksbyggnaderna har ett högt kulturhistoriskt värde som en viktig del i historien om Sveriges livsmedelshandling under 1900-talet, även om byggnaderna idag är mycket förändrade och ingen maskinutrustning finns kvar.



Delar av Margarinfabriken Sveas oljefabrik, som idag tjänar som teaterbyggnad. Byggnaden uppförd 1925. (Oljefabriken 3)

Kalmar ångkvarn och Kalmar riskvarn (kvarteren Kvarnen och Mjölneren)

Kalmar var en gång en av landets viktigaste kvarnstäder, tillika en betydande exporthamn för spannmål. Kalmar ångkvarn startades år 1847 som en s.k. eldkvarn som eldades med ved och senare stenkol. Den anlades i Kronobageriet, en byggnad från mitten av 1600-talet. Under ledning av familjen Jeansson utvidgades rörelsen och fabrikskomplexet. Bl.a. uppfördes på den angränsande kajen dels en stärkelsefabrik år 1906, dels en grynkvarn år 1910. De senare kom att gå under benämningen "Riskvarnen". 1918 elektrifierades anläggningarna. Ångkvarnen fick sin nuvarande gestalt vid återuppbyggnaden efter en eldsvåda år 1935. 1957 lades kvarnen ned. År 1981 köpte Kalmar kommun kvarnkvarten som rustades upp och byggdes om till Kalmarsalen (silon), Länsmuseum (Ångkvarnen) och socialförvaltning (Riskvarnen). Inflyttningarna kunde ske i slutet av 1980-talet.

Kalmar ångkvarn var landets största kvarn under 1900-talets första hälft. Vid sekelskiftet 1900 hade ingen annan svensk stad så många kvarnarbetare som Kalmar; 106 personer¹⁴. Både historiskt sett och rent fysiskt är Ångkvarnen med Riskvarnen en av Kalmars absolut mest framträdande industrier. Byggnaderna har mycket höga kulturhistoriska värden och kvarnarna, som utgör en påtaglig fysisk manifestation av områdets namn, borde i olika sammanhang kunna utnyttjas som symbol för Kvarnholmen.

¹⁴ Jan Christensen, Industrins tidevarv, 2001. sid 238.



F.d. Ångkvarnen, idag länsmuseum och kontor (Kvarnen 8) samt Riskvarnen (Kav. Mjölaren)



T.v. F.d. Bryggeriet Nordstjernen, Östra Sjögatan (kv. Borgmästaren 4-5). T.h. Arla mejeri (Flodhästen 3)

Bryggeriet Nordstjernen (Borgmästaren 4-5)

Bryggeriet Nordstjernen grundades 1864 och expanderade när stadens VA-system byggdes ut i början av 1900-talet till Kalmars näst största bryggeri, med ett 15-tal anställda. Vid mitten av 1930-talet köptes man upp av Stockholmsbryggerier och slogs samman med Anderssons bryggeri (Kv. Bryggaren), som hade ett 80 tal anställda, varvid Kalmar bryggeri bildades. Produktionen vid Nordstjernen upphörde cirka år 1938 och på 1980-talet ombyggdes bryggeriet till bostäder. Bryggeriet är exteriört välbevarat med bl.a. ett bevarat kyltorn. Bryggerimiljön är förklarad som byggnadsminne.

Kalmarbygdens mejeri (Flodhästen 3)

Kalmarbygdens mejeriförening bildades ursprungligen 1902 och uppförde ett mejeri på Smålandsgatan, kvarteret Beckasinen. 1954 ersattes det av en modern anläggning norr om industrikvarteren vid järnvägen. Denna anläggning är ännu i drift som ostmejeri. Mejeriet har byggts ut i olika omgångar. Mejeribyggnaden från 1950-talet är dock ännu väl synlig och har tydlig prägel från uppförandet. I egenskap av en av få resterande livsmedelsindustrier i Kalmar stad och länets enda kvarvarande mejeri i drift har både anläggningen och verksamheten ett ansevärt kulturhistoriskt värde. En dokumentation av pågående produktion vore värdefull.

Kalmar stads verkstadsindustrier

Kalmar Verkstads AB (Elefanten 1)

Kalmar Verkstad startade som reparationsverkstad för järnvägen mellan Kalmar-Emmaboda då den öppnade år 1874, men låg då i kvarteret Dryaden. 1902 bildades ett aktiebolag med inriktning på nyproduktion av järnvägsmaterial, en fabrik uppfördes och produktion startade år 1904. 1938 övertogs verksamheten av SJ. På 1960-talet påbörjades ett samarbete med Posten och man tog fram den lilla postbilen "Tjorven". Kalmar tändsticksfabriks gamla lokaler som låg intill inköptes och en av byggnaderna byggdes om till bilfabrik. Biltillverkningen blev ingen succe. I början av 1970-talet var hela fabriken nedläggningshotad men genom order från SJ, bl.a. på X2000-vagnar, klarade man krisen. År 1990 sålde staten företaget till ABB och efter sammanslagning med Daimler-Benz år 1996 hette man Ad Tranz under några år. 2001 köptes man av kanadensiska Bombardier som lade ned fabriken år 2005. Idag används byggnaderna till nya verksamheter.

Kalmar Verkstad var en av Kalmars största industrier genom hela 1900-talet. Utifrån sin historiska bakgrund, men även utifrån den miljö som finns på fabriksområdet, vilket delvis går in i och "överlappar" tändsticksfabriksens område, bedöms denna fabrik som en av kommunens viktigaste industrihistoriska miljöer.



F.d. Kalmar verkstad (Elefanten 1)



T.v. Kalmar verkstad (Elefanten 1) samt bevarade delar av Kalmar varv på Varvsholmen i Kalmar (Varvsvillan 1 och Varvsholmen 1).

Kalmar varv (Varvsholmen 1)

Fartygsproduktionen på Varvsholmen i Kalmar kan föras tillbaka till 1679, kanske ännu längre, men från år 1763 började man att numrera de byggda skeppen. Varvet ägdes 1923-1969 av Ångbåtsaktiebolaget Kalmarsund, som i sin tur ägdes av familjen Jeansson. Nyproduktionen

av skepp och båtar upphörde år 1981, varefter varvet fungerade som reparationsvarv fram till år 1987, när det definitivt lades ned.

Under 2000-talet har den forna varvsön omdanats till ett modernt bostads- och kontorsområde. Det är av stort värde att delar av den historiska miljön kunnat bevaras, som kontorsvillan, ett par verkstadsbyggnader och fartygsslipen med två kranar. Två verkstadsbyggnader har byggts om för kontorsändamål, men har exteriört ännu sin industriella karaktär bevarad.

Varvsholmen hyser en av få delvis bevarade varvsmiljöer i länet. Som sådan och som den mycket långlivade, stora och historiskt betydelsefulla arbetsplats som Kalmar varv varit, har miljön ett högt kulturhistoriskt värde. Strävan bör vara att även framgent bevara denna miljö, inte minst slipen, i egenskap av det element som tydligast "förklarar" platsens historia. Trots Kalmar varvs stora historiska betydelse har det inte medtagits bland de särskilt utpekade miljöerna i denna rapport, då miljön vid det ännu aktiva Ekenäs varv istället fått representera kommunens historiskt viktiga varvsindustri.

Manillaområdet: Siefvert & Fornanders/Arenco/Norden (Palmen 6)

Manillaområdet är en centralpunkt i Kalmars industriella liv. Här förlades stadens första tändsticksfabrik år 1853, Manilla eller Fredriksdahls tändsticksfabrik. Fabriken uppköptes av firman P.E. Kreuger & Jennings år 1870 och blev därmed "moderfabrik" för familjen Kreugers tändsticksimperium¹⁵. Fabriken flyttades till andra sidan järnvägen sedan den brunnit år 1907.



F.d. Siefvert & Fornanders/Arenco/Norden (Palmen 6)



Två bilder från f.d. Siefvert & Fornanders/Arenco/Norden (Palmen 6)

¹⁵ P. E. Kreuger var farfar till Ivar och Torsten Kreuger.

År 1877 startades en mekanisk verkstad på Manillaområdet: Siefert & Fornanders Mekaniska Gjuteri och Verkstad. Firman blev en av banbrytarna för tillverkning av komplicerade maskiner till den växande tändsticksindustrin. År 1914 köptes man av Ivar Kreugers AB Förenade Tändsticksfabriker, senare Svenska Tändsticks AB. Efter Kreugerkraschen fortsatte man att ägas av Torsten Kreuger, men breddade sin tillverkning och började bl.a. tillverka och exportera maskiner för tapetindustrin. 1955 gick man samman med Arencos från Stockholm. I slutet av 1970-talet hade man drygt 700 anställda i Kalmar, men 1979 delades företaget på ett antal bolag, bl.a. Norden och KPK. Arencos koncentrerades till tändsticksmaskinerna och till mellan 25 och 60-tal verkstadsarbetare under några decennier, innan fabriken lades ned i mars 2009. Kvar blev företagets utvecklings- och försäljningsfunktioner.

På Manillaområdet finns idag ett åldersmässigt varierat byggnadsbestånd, med både exteriört och interiört bevarade miljöer och detaljer. De flesta byggnader är sprungna ur Siefert & Fornanders/Arencos verksamhet, men även andra företag har funnits på området. I egenskap av ett av Kalmars äldsta industriområden, utifrån områdets historia där tändsticksindustrin står i förgrunden och tillsammans med tändsticksfabrikens miljöer på andra sidan järnvägen, utgör Manillaområdet en mycket värdefull kulturmiljö.

Exoverken (Giraffen 26)

Exoverken AB startades år 1939 av Hill & Co, tidigare Victor Hills mekaniska verkstad. Denna firma inom VVS-branschen hade grundats år 1886 och fungerade både som tillverkare, reparations-, grossist- och installationsfirma. Vid Exoverken tillverkade man framförallt värmepannor, men även exempelvis maskiner till livsmedelsindustrin. Man övertog även ett gjuteri på Bragegatan år 1956, f.d. Maskin- och gjuteri AB. Antalet anställda var som mest 400 personer. När plaströr slog ut gjutjärnsrören kompletterade man sin produktion med att under åren 1962-1971 tillverka exklusiva nöjesbåtar i aluminium ritade av Pelle Petersson. År 1973 köptes man upp av Euroc-koncernen och namnändrades till TeknoTerm Systems AB. Denna firma fortsatte tillverkningen av värmepannor, men utvecklade även värmepumpar och solfångare. Sedan man återigen bytt ägare och bytt namn, denna gång till Euronorm, så flyttade man sin tillverkning till Berga industriområde år 1988.

Anläggningen på Verkstadsgatan byggdes ursprungligen 1939 och utökades med ett kontorshus år 1962. Idag återstår endast kontorshuset.



Exoverkens kontorshus (Giraffen 26).

Rifa (Flodhästen 4)

Före 1939 importerades elektroniska komponenter till Sverige från Europa. Den enda svenska tillverkaren var LM-Erikssonägda AB Alfa. Under andra världskriget stoppades importen. Svenska radioföretag insåg att situationen var ohållbar, vilket resulterade i bildandet av Rifa, Radioindustrins fabriks aktiebolag som startade tillverkning i Stockholm år 1943. LM Eriksson blev först delägare och från 1947 blev Rifa ett helägt dotterbolag. Efterfrågan ökade efter kriget och flera nya fabriker förlades ute i landet. En delegation från Kalmar åkte särskilt till Stockholm för att övertyga om fördelarna med att förlägga en fabrik i Kalmar, vilket blev verklighet 1962. Skånska cementgjuteriet byggde den då 11 000 m² stora fabriken i Oxhagen. På invigningsdagen 1964 hade fabriken 100 anställda. Med tiden var det som mest 1200 anställda. 1971 byggdes ytterligare 9 000 m² till. 1988 blev man Finlandsägda och 2007 uppköpta av ett amerikanskt investmentbolag, men då hade fabriken redan börjat avveckla produktionen, en process som varade åren 2005-2008.

Anläggningen står idag öde och med en oviss framtid. Denna industri var en av Kalmars största arbetsplatser och har haft en stor betydelse i många människors liv. Det vore därför värdefullt ur kulturhistorisk synpunkt om verksamhetens historia tecknades ned och om åtminstone delar av detta fabrikskomplex kunde återbrukas, samtidigt som byggnadernas karaktär bevarades. I detta arbete har den dock idag inte tillmätts samma kulturhistoriska värden som en del andra, mer långlivade industrier.



Rifa (Flodhästen 4)



Volvofabriken (Bilen 6)

Volvofabriken (Bilen 6)

Volvo Kalmarverken tillkom på grund av att Kalmar Verkstad vid början av 1970-talet skulle läggas ned. Kalmar stad sålde ett markområde för 1 krona för att dra till sig en helt ny etablering. En ny monteringsfabrik för Volvos personvagnar byggdes och invigdes år 1974. 1987 gjordes en kraftig utbyggnad. 1 200 personer arbetade som flest på denna för sin tid hypermoderna anläggning. Fabriken utformning och organisation präglades av modern teknik och nytänkande. Istället för på de traditionella löpande banden, rörde sig bilarna självständigt på batteridrivna vagnar, som styrdes av slingor i golvet. Fabriken var mycket ljus, med stora fönsterytor. De anställda delades upp i mindre grupper som hade möjlighet att påverka arbetsfördelning inom grupperna. Fabriken i Kalmar byggde i början uteslutande lyxmodellerna Volvo 264, 760 och 960 men kom även att bygga de mer standardbetonade 740 och 940. Fabriken stängdes 1994, sedan Volvo personvagnar som helhet haft problem med lönsamheten. Idag hyrs fabriken lokaler ut till olika företag.

Volvofabriken var en av stadens största arbetsplatser, men var endast i drift som bilfabrik i 20 år, en kort tid om man jämför med många andra fabriker. Byggnaderna har ett tidstypiskt uttryck och speglar sannolikt i delar arbetsplatsens intressanta historia avseende arbetsmiljö och organisation, något som med fördel kan undersökas och beaktas vid eventuella förändringar av miljön.

Kalmar tändsticksfabrik (Elefanten 1)

Kalmar tändsticksfabrik uppfördes åren 1906-07 av firma E & F Kreuger och under ledning av Torsten Kreuger. Fabriken kom att bli stadens största i sitt slag och var den av Kalmars tändsticksfabriker som var i drift längst fram i tiden - till 1967. Idag är den och Mönsteråsfabriken länets enda kvarvarande fabriksmiljöer från mer varaktig tändstickstillverkning¹⁶. Den långa vita byggnaden på Torsåsgatan utgör en del av den ursprungliga fabriken. I original hade denna byggnad ett sågtandat tak – typiskt för industrier och ett sätt att få in mycket ljus i lokalen. På slutet innehöll den asksalen där askarna tillverkades. Kvar är även det ursprungliga kontoret som var inrymt i en villalikhnande träbyggnad. På området finns flera andra bevarade byggnader, som den gula f d lådfabriken ("Spelelfanten") eller de tidstypiskt utformade personal- respektive kontorsbyggnaderna i gult tegel från 1949 och 1950.

Tändsticksindustrin är kännetecknande för Kalmar län och stad. Historien kring familjen Kreuger, i synnerhet Ivar Kreuger, är av nationellt intresse. Det kulturhistoriska värdet av miljön på tändsticksfabrikens område är mycket högt och förstärks av de angränsande industri- och järnvägsmiljöernas historia och kulturmiljöer (Kalmar Verkstad, Postterminalens område, Manillaområdet, järnvägen med Kalmar Västra station).



T.v. Ivar och Thorsten Kreugers första kontorsbyggnad från 1906 samt personalutrymmen byggd 1949. T.h. bevarade byggnader från Kalmar tändsticksfabrik (Elefanten 1).

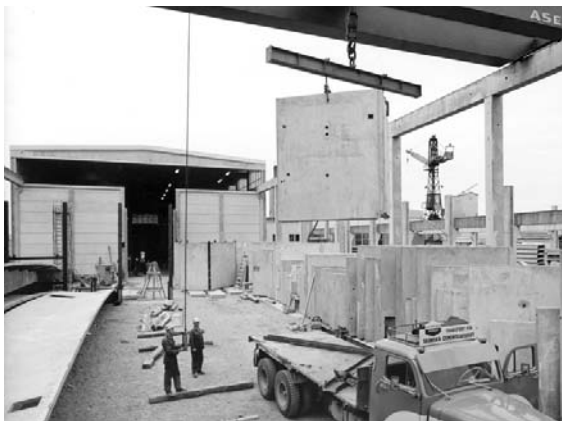


T.v. kontorsbyggnad till tändsticksfabriken från 1950. Tidstypiskt och till det yttre väl bevarat i stil och detaljer. T. h. vaken där alla tändstickarbetarna passerade (Elefanten 1).

¹⁶ I Gamleby och Figeholm finns byggnader vilka uppförts som tändsticksfabriker, men endast fungerat som sådana under ett par års tid. I Loverslund finns en ruin.



T.v. tändsticksfabrikens asksal från 1907 på Torsåsgatan hade ursprungligen sågtandat tak.
T.h. tändsticksfabrikens lådfabrik från 1906 (Elefanten 1).



T.v. Skånska cements elementfabrik i Kalmar 1965 i full drift. Observera hur byggnaden har öppning i mitten och hur traversen som fraktade betongelementen börjar inne i byggnaden (Antilopen 27).
T.h. Fabriken idag. Den lägre delen i mitten är den första fabriksbyggnaden från början av 1960-talet. Utbyggnadsetapp 2 är den högre delen till vänster och etapp 3 den stora byggnadskroppen till höger i bild.

Betongindustri i Kalmar

Skånska cementgjuteriets elementfabrik i Kalmar (Antilopen 27) startades som betongstation år 1958. Två år senare, 1960, stod en betongelementfabrik färdig på platsen, som en av de första permanenta elementfabrikerna i landet. Där fanns då en mindre hall där man kunde gjuta betongelement inomhus. Det fanns även ett område utomhus, där större pelare och balkar göts under bar himmel men med möjlighet att täcka över ytan för natten med takdelar som sköts fram på räls. Anläggningen byggdes ut med ytterligare en hall år 1964-65 för att börja tillverkningen av en helt ny typ av bostadselement, det på sin tid uppmärksammade vinkelelementet. Fabriken var i drift till 1993.

Skånska cements elementfabrik i Kalmar är således en av de första i sitt slag och åtminstone exteriört mycket välbevarad. Många av byggnaderna är klädda med fabriken egna fasadelement. Silotornen och de höga "betongarkaderna" som utgör bärning för traverskranar ger anläggningen ett skulpturalt uttryck. Fabriken minner om den speciella period i det svenska byggandet, när hela samhället strävade mot en kraftigt ökad rationalisering av byggandet för att snabbt få fram billiga men bra bostäder till medborgarna.

Miljön vid elementfabriken i Kalmar har ett högt kulturhistoriskt värde. Vid förändringar i miljön bör strävan vara att anläggningens prägel bevaras.

I kvarteret intill Skånska cements elementfabrik ligger *SWEROCK* och *Skandinaviska elementfabriken* (Babianen 13). Verksamheterna, som tidigare hört samman, startades på

1950-talet som Kalmar betongindustri i samverkan mellan flera av de större byggföretagen i staden. Bland dem fanns bl.a. NJ Andersson & Son, BPA, och Skånska cement. Senare såldes man till Peab-koncernen och namnändrades då till Swerock. År 2006 blev elementfabriken en självständig enhet under eget namn, dock fortfarande ägd av Peab-koncernen.



Swerock på Verkstadsgatan 27 (Babianen 13)

Industriarvsmöte

Om industriarvsmötet

Kalmar kommuns industriarv och industrimiljöer diskuterades under ett två timmar långt möte med företrädare från kommunen och kommunens hembygdsföreningar. Samtliga hembygdsföreningar i kommunen var kallade till mötet. Minnesanteckningar från detta möte återfinns som *bilaga A*.

Framhållna aspekter och miljöer

Under mötet ställdes två frågor till mötesdeltagarna. Dels vilken industri (enskild eller bransch) som betytt mest för kommunen, dels vilken industrihistorisk miljö som är den mest intressanta och bevaransvärda i kommunen?

När frågan om vilken industrihistorisk miljö som är intressantast besvarades framkom spännvidden i kommunens näringsliv. Många svarade att Kalmar ångkvarn tillhör en av de viktigaste historiska industrimiljöerna.

Slutsatser

Utvalda miljöer med åtgärdsförslag

Tillverkningsindustrin har under de gångna 150 åren utgjort en av flera viktiga näringar i Kalmar kommun. Jord- och skogsbruk, handel, kommunikation, administration, vård och utbildning är andra. Det faktum att Kalmarbygden inte har någon primär identitet som industri- eller bruksbygd, kan ha resulterat i att områdets industrihistoria idag är dåligt känd och sparsamt exponerad. Kalmar kommuns spännande industrier skulle förtjäna att lyftas fram bättre i olika sammanhang, inte minst på kommunens egen hemsida!

Kalmar och de två mindre orterna Påryd och Trekanten präglas i stora delar av miljöer som direkt eller indirekt uppkommit av olika fabriker på orten. När det gäller Kalmar stad så har några branscher varit särskilt väl företrädna och med en grov förenkling kan man dessutom tidsmässigt ordna dem efter storhetstid: tändsticksfabrikerna dominerade det sena 1800-talet, livsmedelsindustrierna 1900-talets första hälft och verkstadsindustrierna 1900-talets andra hälft. Ser man till resten av kommunen, fränsett staden, så hade varvsnäringen, garverierna och tegelbruken en stor betydelse under 1800-talet, medan träförädlingsindustrin kom att betyda mer under 1900-talet.

Efter avslutad fältbesiktning och genomfört möte, föreslås nedanstående industrihistoriska miljöer och områden i Kalmar kommun vara särskilt angelägna att dokumentera, bevara och utveckla. För samtliga utpekade miljöer gäller att de har mycket höga kulturhistoriska värden. Det innebär att man bör behandla dem i olika typer av underlag för fysisk planering, som exempelvis i ett kulturmiljöprogram för Kalmar stad. Det innebär också att man bör ta hänsyn till miljöerna och skydda deras kulturhistoriska värden i olika plansammanhang, vilket i många fall förutsätter att man fastställer dessa värden genom särskilda kulturhistoriska utredningar.

Detta arbete har inte omfattat kommunikationshistoriska miljöer som hamnar och järnvägsmiljöer - inga sådana miljöer pekas heller ut nedan. Goda kommunikationsmöjligheter har dock varit av stor betydelse för industrin. När industrianläggningarna ligger i anslutning till hamnar och järnvägar bör därför även dessa miljöer betraktas som delar av industrimiljöerna. Det gäller exempelvis i Ekenäs där hela hamnmiljön är viktig för förståelsen och upplevelsen av varvet, eller på Kvarnholmen där både hamnen och järnvägen är intressanta som delar av kvarnmiljön. I området kring Manilla och gamla industriområdet är järnvägen den uppenbara lokaliseringssorsaken, tillika en självklar del av industrimiljöerna.

De utpekade miljöerna nedan är listade utan inbördes ordning.

Kalmars livsmedelsindustri: Kalmar Ångkvarn med Riskvarnen och Kalmar läns slakterier (KLS).

I Kalmar finns flera miljöer som byggts upp av olika livsmedelsfabriker. Många av dem har betydande kulturhistoriska kvaliteter. I detta arbete har dock Kalmar Ångkvarn med Riskvarnen samt Kalmar Läns Slakterier valts ut som de viktigaste att dokumentera och bevara. De båda har olika karaktär och innehåll. Kvarnarna representerar "Jeansson-dynastin". Trots att kvarnbyggnaderna byggts om har de ännu kvar sin industriella prägel. De är industripalats som har mycket stor betydelse för stadsmiljön genom sin arkitektur och sitt exponerade, tillika talande läge. KLS å sin sida, utgör en representant för de kooperativa livsmedelsföretagen. Slakteriet är den sista, ännu aktiva, av de stora och anrika Kalmarindustrierna. Rörelsen har expanderat genom hela 1900-talet och avsatt en komplex kulturmiljö.

1. Kulturmiljövärden i kvarteren Kvarnen och Mjöl'naren bör skyddas genom särskilda skyddsbestämmelser i detaljplan.
2. Med utgångspunkt från Ångkvarnen kan en tematisk stadsvandring utformas, med inriktning på familjen Jeansson och Kalmar stads livsmedelsindustrier.
3. Man bör överväga att omfatta KLS-området, samt intilliggande industriområden (se nedan), vid en revidering av riksintresse K 46; Kalmar.
4. I samverkan mellan antikvarier och KLS slakteriet genomföra dokumentationsprojekt (intervjuer, studiecirkel) som speglar två olika aspekter av slakteriet:
 - a. Den immateriella aspekten: "Att arbeta på KLS". Utifrån personliga erfarenheter, spegla sådant som: personalstyrka, yrkesbefattningar, arbetsuppgifter, relationerna till andra i personalen, synen på företaget och det egna arbetet etc. genom olika generationer av anställda. Ta vara på de äldres kunskap och historier!
 - b. Den fysiska aspekten: Kartlägga miljön vid slakteriet, med avseende på byggnadskropparnas ålder, deras funktioner över tid och det processuella flödet genom anläggningen.

Gamla industriområdet med Kalmar tändsticksfabrik, Kalmar Verkstad och Manillaområdet med Siefvert & Fornander m.fl.

Tändsticksfabrikerna och familjen Kreuger är spännande delar av Kalmar stads historia. Tändsticksindustrin är dessutom inte bara kännetecknande för Kalmar stad, utan för hela Kalmar län. Det gamla industriområdet i Kalmar där det funnits flera generationer tändsticksfabriker, med bl.a. ett stort etiketryckeri och en av världens främsta tändsticksmaskinstillverkare, utgör industrigrenens historiska centrum i länet. På samma område, och delvis "överlappade"¹⁷ tändsticksfabriken, finns dessutom en miljö som avsåts av en av Kalmars största och mest långlivade verkstadsindustrier: Kalmar Verkstads AB.

1. I linje med vad som sägs under punkt 3 ovan bör man vid en revidering av kulturmiljövårdens riksintressen överväga att låta riksintresseområdet K 46; Kalmar omfatta de rubricerade industriområdena.
2. För att värna karaktären i det historiska fabriksområdet föreslås en särskild utredning av dess kulturhistoriska värden. I dialog med de olika fastighetsägarna kan en utvecklingsstrategi för området formas, där man värnar om de delar som är särskilt betydelsefulla för kulturmiljön. Kunskapsutbyte om områdets och byggnadernas tidigare karaktär, kan exempelvis leda till att förvanskade byggnader återställs. Strategin bör även omfatta möjligheten att i detaljplan skydda byggnader mot rivning och förvanskning.
3. Låt den årliga ljusfestivalen "Lysande Kalmar", där bl.a. Kalmar kommun är medarrangör, fokusera på tändstickshistorien! Ämnesområdet ligger väl i linje med festivalens tema och kan ge spännande infallsvinklar. Ljussätt tändsticksfabriksområdet och intilliggande områden – de utgör ett av stadens entrérum. Utforma en historisk temavandring och/eller ge ut en skrift om tändsticksfabrikerna. Den dokumentation som gjorts av projektet "Industriepoken i Kalmar" kan utgöra en resurs i sammanhanget.

¹⁷ Kalmar tändsticksfabriks lokaler övertogs av Kalmar verkstad.

Bobinfabriken i Påryd

Under lång tid har bobinfabriken i Påryd varit länets största fabrik i sitt slag - idag är den Sveriges största! Fabriken har funnits i snart 100 år, men företagets rötter går 140 år tillbaka i tiden. Genom sin historia representerar den inte bara Påryd, utan även indirekt kommunens andra stora industriort utanför Kalmar: Trekanten. Fabriksmiljön har idag ett stort historiskt djup och är samtidigt en levande industrimiljö, vilket sammantaget ger den ett mycket högt kulturhistoriskt värde. Påryd ligger inom länets "Bobinrike", vars kärnområde sträcker sig från de västra delarna av Kalmar kommun, genom Nybro kommun upp till de södra delarna av Högsby kommun.

1. Uppmana företaget att arbeta med historisk och samtida dokumentation av arbetet vid fabriken. Uppmuntra personal, pensionärer och intresserad Ortsbefolkning att forska, fota, filma, intervjua och bedriva studiecirkel. Om några år kan man fira sitt 100-ÅRS JUBILEUM!
2. Som en del av ovanstående bör man kartlägga miljön vid fabriken. Kartläggningen kan ligga till grund för en kulturhistorisk utredning av miljön, som utpekar vilka delar och aspekter av miljön som är särskilt kulturhistoriskt intressanta. Utredningen kan dels fungera som vägledning för företaget när förändringar aktualiseras, dels utgöra en grund för dialogen mellan kommunen och företaget avseende eventuella skydd i detaljplanen av fabriksmiljöns kulturvärden.

Josef Sandgrens lädervaruindustri i Påryd

Vid Josef Sandgrens lädervaruindustri, med tillhörande bostadsmiljö, finns exceptionella autenticitetsvärden (= äkthetsvärden, originalvärden) som borde bevaras för framtiden. Troligen görs detta bäst genom att anläggningen bevaras i museal/halvmuseal form. Kalmar läns museums bedömning är att miljö och byggnader i sitt nuvarande skick har mycket höga kulturhistoriska värden.

1. Hembygdsföreningen och ägarna föreslår hos länsstyrelsen väcka fråga om byggnadsminnesförklaring¹⁸ av fastigheten, med hänvisning till denna rapport.
2. Man bör genomföra en dokumentation av fastigheten och dess historia, med bl. a. intervjuer med personalen, fotoinsamling, noggrann kartläggning av arbetsplatsen etc.

Holmskvarns garveri

Boskapsuppfödning och garverinäring är traditionellt förknippade med Småland. Trots detta är garverinäringens historia och geografi dåligt kartlagd. I Kalmar län har det funnits många garverier, men idag finns inte mer än ett tiotal äldre garveribyggnader bevarade. Flera av dem är kraftigt ombyggda och vanligen finns bara blygsamma rester av inredning och utrustning. I detta sammanhang är garveriet i Holmskvarn mycket välbevarat, även om miljön kring garveriet i stora stycken förändrats. Sannolikt är detta Kalmar läns bäst bevarade garveri.

1. Kalmar läns museum föreslår att hembygdsföreningen, som äger byggnaden, initierar ett projekt där man samarbetar med antikvarisk expertis kring:

¹⁸ Byggnadsminnesförklaring enligt Kulturminneslagen är det starkaste skydd en profan byggnadsmiljö kan få i Sverige.

- a. forskning
- b. ett långsiktigt bevarande
- c. hur garveriet kan användas, samt
- d. hur informationsmaterial kan publiceras och spridas.

Forskningen bör bl.a. syfta till att fastställa hur unikt Holmskvarns garveri är. Förslagsvis bör övriga kända garverier i Småland besökas för att få en jämförande bild och kunna belysa garverinäringens stora betydelse i Småland under förindustriell tid så att Holmskvarns garveri kan sättas in i en kontext. Bevarandet handlar om att fastställa vilka värden som finns och hur man bibehåller en autenticitet på lång sikt.

Bevarande handlar också om hur garveriet kan användas, hur det kan visas upp och hur man kan använda det i utbildande syfte gentemot skolbarn. Bör man t ex återskapa de nedgrävda karnen utomhus för att få en mer pedagogiskt tydlig miljö? Information som publiceras på föreningens hemsida eller på andra sätt kan också komma till stor glädje för skolbarn, kommuninvånare och intresserade industrimiljöforskare.

Ekenäs varv och Lunds båtbyggeri

Ekenäs varv och Lunds båtbyggeri representerar den en gång så betydelsefulla varvsnäringen längs kusten i Kalmar kommun. De skeppsvarv som under 1800-talet var vanligt förekommande utmed hela länets kust är idag till största delen försvunna. Miljön vid Ekenäs varv är en av få bevarade varvsmiljöer i södra Sverige, dessutom en levande sådan. Verksamheten Ekenäs varv och Lunds båtbyggeri representerar en lång tradition både vad gäller verksamhet och kunnande. De ingår en i kulturhistoriskt värdefull helhetsmiljö. Sammantaget ger detta de båda anläggningarna ett mycket högt kulturhistoriskt värde.

1. För att veta var gränsen går när det gäller förvanskning eller minskning av de kulturhistoriska värdena bör en dokumentation samt antikvarisk bedömning av byggnader och utrustning göras som underlag för en bevarandediskussion. I samråd med ägarna bör man överväga att införa ett planstadgat skydd för delar av miljön, mot exempelvis förvanskning och rivning av vissa byggnader.
3. I samverkan med exempelvis hembygdsföreningen (ägare av intilliggande magasinsbyggnad) och andra lokala intressenter utveckla turistiska evenemang, allt från guidade promenader med visningar av varvet till alternativa användningar av varvets stora båthall. Överväga samverkan med och marknadsföring genom nätverket "Sjöfararkusten".



INDUSTRIARVSPROJEKTET ***Minnesanteckningar "INDUSTRIARVSMÖTE"***

Datum: 2009-05-28, kl. 14-16

Plats: Rådhusalen, Rådhuset

Närvarande:

Tjänstemän

Lotta Lamke, antikvarie, Kalmar läns museum

Susann Johannisson, antikvarie, Kalmar läns museum

Ewa Juneborg, antikvarie, Kalmar kommun, Samhällsbyggnadskontoret

Sara Andersson, praktikant, Kalmar läns museum

Ann-Sofie Lundberg, praktikant, Kalmar kommun, Samhällsbyggnadskontoret

Förlösa hembygdsförening

Lennart Karlsson

Lena Paulsson

Kalmar stads hembygdsförening

Bengt Bengtsson

Nils Jakobsson

Karlslunda hembygdsförening

Jürgen Benthien

Inger Bergström

Boo Henrysson

Södermöre hembygdsförening

Lennart Johansson

Ljungby hembygdsförening

Åke Jägerbrink

Gunnar Carlberg

Ann-Marie Petersson

Hossmo sockens hembygdsförening

Lena Gunnarsson

Mötet öppnas

Ewa Juneborg hälsar alla mötesdeltagare välkomna och presenterar museets tjänstemän som ansvarar för industriarvsinventeringen samt sammanfattar vad mötet skall handla om.

Lotta Lamke och Susann Johannisson tar vid och presenterar uppdraget och innehållet av inventeringen.

Två frågor ställs till mötesdeltagarna:

- 1. Vilken industri är den viktigaste, historiskt sett, i Kalmar kommun?**
- 2. Finns det någon industrimiljö i kommunen som är särskilt angeläget att den bevaras?**

Frågorna besvaras av alla runt bordet i tur och ordning.

Lena Paulsson, Förlösa hembygdsförening

1. Ångkvarnen för Kalmar och ångkvarnen i Förlösa (vid järnvägen).
2. Ångkvarnen i Kalmar och garveriet i Förlösa.

Lennart Karlsson, Förlösa hembygdsförening

1. Kakel- och lervaruindustrin både i Kalmar och i Förlösa.
2. Ångkvarnen i Kalmar.

Boo Henrysson, Karlslunda hembygdsförening

1. Jeanssonska imperiet bl.a. ångkvarnen, oljefabriken och margarinfabriken. Men även garveriindustrin i Karlslunda socken, bl.a. läder- och toffelindustrin. Läderfabriken i Påryd hade ca 50 anställda som mest. Ingegerd Sandgren, verkställande chef fram till 1984 då fabriken lades ned. Toffelfabriken hade ca 130 st. anställda.
2. Tjårfabriken/Furudals träoljefabrik och läderfabriken i Påryd.

Inger Bergström, Karlslunda hembygdsförening

1. Se föregående svar.
2. Kalmar Bobinfabrik.

Lena Gunnarsson, Hossmo sockens hembygdsförening

1. Jeanssons imperium.
2. Varvsindustrin.

Jürgen Benthien, Karlslunda hembygdsförening

1. Tändsticksfabriken i Kalmar (Kreugers).
2. 2. Små industrimiljöer är viktiga att bevara för att det är de som är mest hotade t.ex. sågar, kvarnar, mjölnarboställen. Läderfabriken i Påryd är särskilt bevarandevärd.

Åke Jägerbrink, Ljungby hembygdsförening

1. Sievert & Fornanders/Arenco, som startades i Trekanten ursprungligen. Lokalerna finns ännu kvar.
2. Hultgrens mekaniska i Ljungby socken, Trekanten samt Råby mejeri i kalmar socken.

Gunnar Carlberg, Ljungby hembygdsförening

1. Jeanssonska arvet (ångkvarnen).
2. Carlsbergs svarveri och Werner Johanssons bobinfabrik.

Nils Johansson, Kalmar stads hembygdsförening

1. Ångkvarnen, varvet, tändsticksindustrin (Kreugers byggnader utmed Torsåsgatan), Teleskolan.
2. Se ovan.

Bengt Bengtsson, Kalmar stads hembygdsförening

1. Tändsticksindustrin (Kreugers imperium).
2. Läderindustrin i Påryd, båtvarven i Ekenäs (bl.a. Lunds båtbyggeri).

Lennart Johansson, Södermöre hembygdsförening

1. Tändsticksindustrin, t.ex. Lovers tändsticksfabrik, Lovers Konservfabrik (produceringen av "Lovers senap" finns ännu kvar his märket Slottssenap), varvsindustrin i Ekenäs (t.ex. Lunds båtbyggeri där Bertil lund och sonen arbetar vidare).
2. Hamnmagasinet i Ekenäs (ägs av hembygdsföreningen), Alunbruket Loverslund, Bröderna Olssons snickerifabrik i Halltorp, Hagby bil- och smidesverkstad, småskaliga verksamheter så som t.ex. korgmakares boställen.

Ann-Marie Pettersson, Ljungby hembygdsförening

1. Tändsticksindustrin.
2. Råby mejeri i Kalmar socken (upphörde 1905) samt Läderfabriken i Påryd.

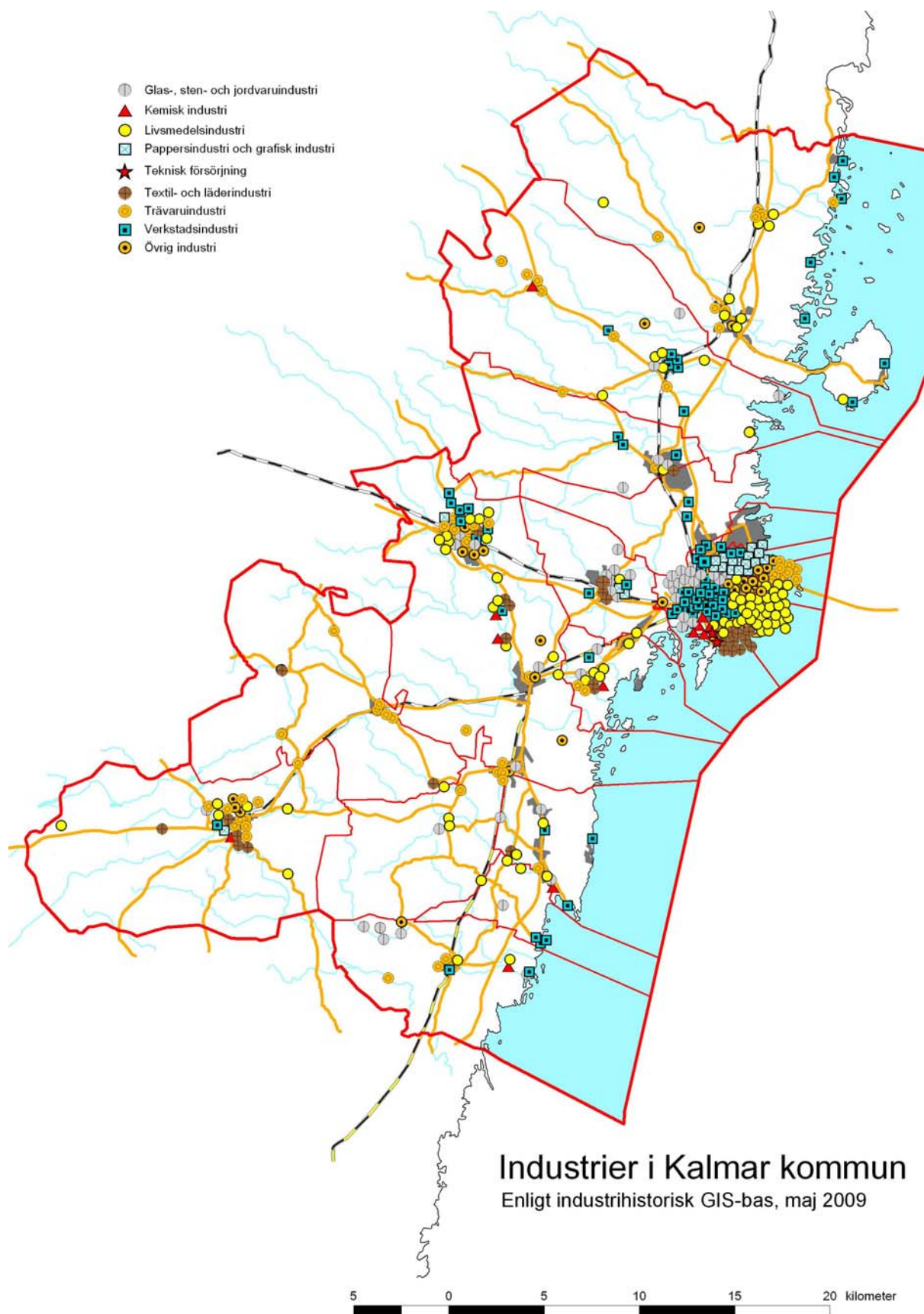
Övrigt

Efter att alla har fått svara på mötets inledande frågeställningar fortsatte en öppen diskussion då det även framkom att bryggeriverksamheterna i kommunen är av stor vikt att bevara också, bl.a. Bryggeri Kronans i Berga (vid Rimsmeden), Bryggeri Svalan vid Vasaskolan och mineralvattenfabriken på Strömgatan.

Hembygdsföreningarna önskar att få bli tillsända ett exemplar av industriarvsinventeringen när den blir färdigställd. Det finns en allmän önskan att få alla museets och kommunens inventeringar som utförs skickade till sig.

Mötet avslutas med fika och diskussioner runt bordet.

Vid protokollet
Ewa Juneborg



Industriarbetsplatser i Kalmar stad

■ Max antal anställda: 100 - 250

Kalmar ångkvarn
Cocos- och Margarin AB Svea
Lumalampan I
Kalmar varv
Fredriksdahls tändsticksfabrik
Sig. Levin konfektion/Eilkå/Nibe
Sparres patentväveri
Kalmarbyggdagens mejeri II/Arta foods
Manilla tändsticksfabrik/Fredriksdahls tändsticksfabrik

■ Max antal anställda: 251 - 800

Kalmar Verkstads AB/Bombardier
Exoverken/Hill & Co/Euronom
Kalmar Chokladfabrik/Candelia
Siefert & Fomanders mekaniska verkstad/Arenco
Kalmar tändsticksfabrik

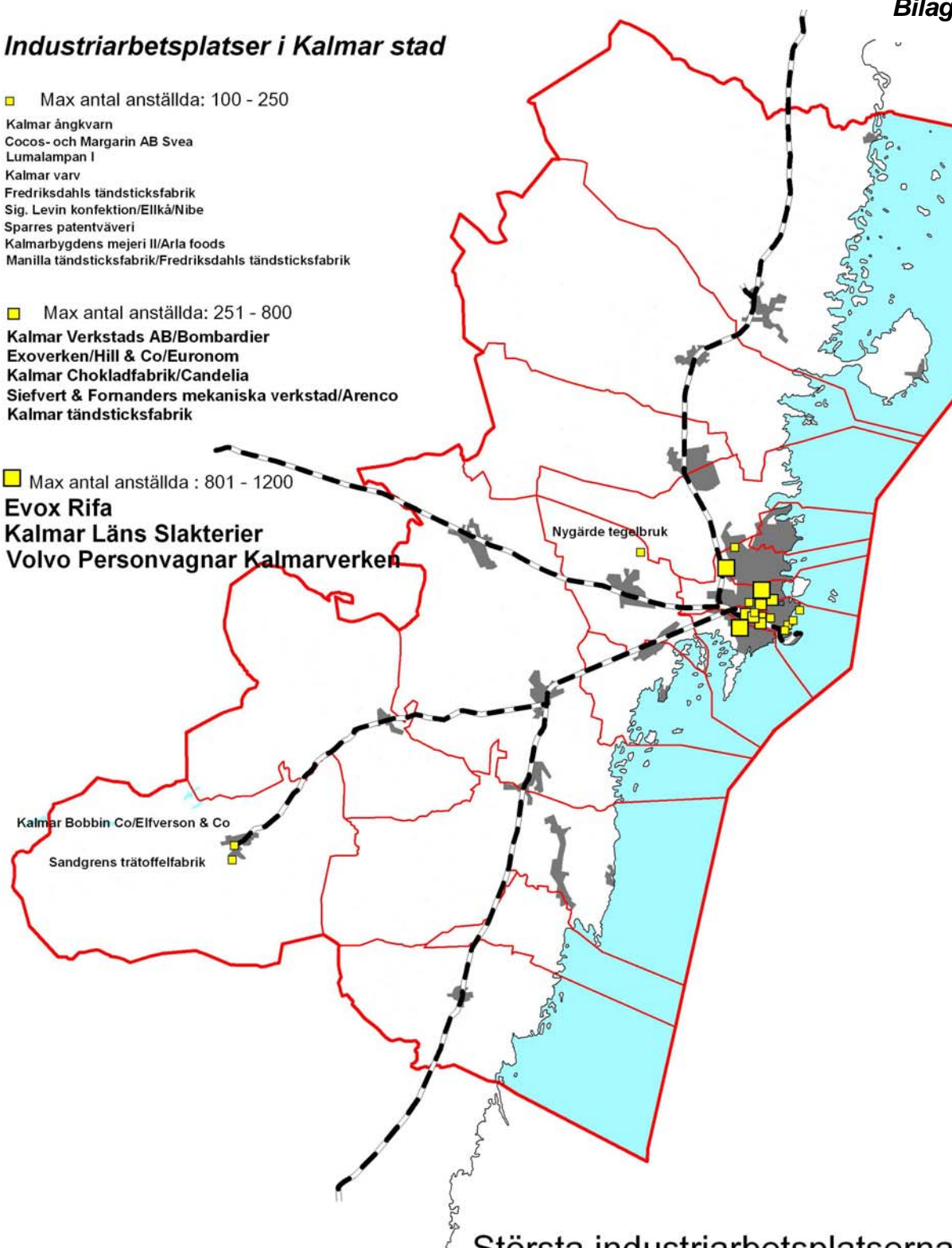
■ Max antal anställda : 801 - 1200

Evox Rifa
Kalmar Läns Slakterier
Volvo Personvagnar Kalmarverken

Kalmar Bobbin Co/Elfverson & Co

Sandgrens trätoffelfabrik

Nygärde tegelbruk



Största industriarbetsplatserna i Kalmar kommun

Enligt industrihistorisk GIS-bas, dec 2009.

5 0 5 10 15 20 kilometer

Bobinfabriker (=svarverifabriker) i Kalmar län

Enligt industrihistorisk GIS-bas, oktober 2007

