



VÝTVARNÍ UMĚLCI

SEVERNÍ MORAVY A SLEZSKA

HUGO BAAR BŘETISLAV BARTOŠ JOSEF DOBEŠ VALENTIN DRŽKOVIC FERDIŠ DUŠA BOHUMÍR DVORSKÝ JOSEF DVOŘÁK GUSTAV FIERLA ALOIS FIŠÁREK VIKTOR FRANK PAUL GEBAUER KURT GRÖGER LEO HAAS ANTONÍN HÁLA JAN HÁLA AUGUSTIN HANDZEL HANUŠ F. HÉRINK VILÉM HLOBIL KAREL HOJDEN OTA HOLAS JOSEF HRÁDEK ANTONÍN IVANSKÝ KAREL JÍLEK ANTONÍN KALVODA OLDŘICH KITTRICH JAN KNEBL ANTONÍN KOVAL JOSEF KOZAR VLADIMÍR KRISTIN BEDŘICH KRUSPERSKÝ JOŽA KUBÍČEK ALOIS KUČERA JOSEF KURZAVA VIKTOR KUTZER OLDŘICH LASÁK VLASTIMIL LAŽANSKÝ KAREL LENHART EMERICH RIKO MIKESKA ALBÍN POLÁŠEK VIKTOR PLANCKH JAN PROVAZNÍK JAN SLÁDEK JAN V. SLÁDEK HELENA SALICHOVÁ VOJTĚCH SAPÍK HELENA SCHOLZOVÁ-ŽELEZNÁ OTTO SCHWEIGEL JAN SCHWARZ ANTONÍN STRNADEL JOSEF ŠRÁMEK JAROSLAV ŠTOCHL ANTONÍN TOMEK JAROSLAV VACEK LADISLAV VLODEK JINDŘICH WIELGUS VILÉM WÜNSCHE ADOLF ZÁBRANSKÝ ALOIS ZAPLETAL ADOLF ZDRAZILA BOŘIVOJ ŽUFAN

PODĚKOVÁNÍ

Galerie výtvarného umění v Ostravě, příspěvková organizace, děkuje Moravskoslezskému kraji za finanční podporu tohoto projektu.

Děkuje také všem, kdo se podíleli na zpracování publikace a její přípravě do tisku, děkuje předchůdcům ostravské galerijní historie, dřívějším i současným pracovníkům GVUO, bez jejichž nadšení a obětavosti by ostravská galerie svůj úkol plnit nemohla.

Děkuje Evě Trnkové, někdejší kurátorce sbírky moderního umění ostravské galerie a připomíná její dlouholetou péči o budování a odborné zpracování tohoto sbírkového fondu i práci na realizaci dlouhé řady výstav, které na základě své odborné práce za léta svého působení v GVUO připravila.

Připomínáme rovněž zásluhy, jež oprávněně připisujeme dnes již zesnulým bývalým kurátorům GVUO Vilému Jůzovi a Otakaru Otáhalovi, jejichž podíl na vytváření, zpracování a veřejném zpřístupnění sbírky výtvarného umění první poloviny 20. století v regionu severní Moravy a Slezska byl zásadní

OBSAH

Ostravsko v době meziválečné	4
Výtvarné umění v Ostravě	9
Výtvarné umění první poloviny 20. století.....	12
K problematice německého malířství	20
Medailony.....	22
Summary	54
Streszczenie	54
Galerie	59



H
A
S
B
O



Ing. Evžen Tošenovský

Hejtman Moravskoslezského kraje
Wojewoda Morawskośląski
The President of the Moravian-Silesian Region

Milí čtenáři,

kraj mezi Beskydami a Jeseníky je různorodostí přírodních podmínek, etnologických specifik i výrazných zvrátů ekonomického vývoje jedním z nejdynamičtějších území České republiky. Region prošel zejména v 19. a 20. století dramatickým historickým vývojem a v současnosti prožíváme období neméně rušných změn. Před námi se otevírají nové možnosti, region po všech stránkách ozdravuje a sílí. Na minulost ale nezapomínáme. Chceme vědět i uchovat pro generace budoucí kdo jsme, odkud přicházíme, kam směřovali naši předkové. V krajských muzeích, k nimž patří i Galerie výtvarného umění v Ostravě, pečující o umělecký odkaz minulosti, se mimo jiné snažíme rozvíjet funkce, které k uchování paměti regionu výrazně přispívají. Tato publikace je potřebným prostředkem poznání vývoje výtvarného umění v Moravskoslezském regionu v období, které sice považujeme za uzavřenou etapu, které však současný vývoj logicky determinovalo. Je prvním z připravovaných edičních kroků, jimiž se historický vývoj výtvarného umění v Moravskoslezském kraji chystáme komplexně dokumentovat a analyzovat, včetně podílu výrazných uměleckých osobností na pronikání regionální tvorby do širších kontextů. Smyslem publikace, jejíž první díl držíte v ruce, není jen poukázat na rozmanitost a zásadní hodnoty výtvarného umění jak se vyvíjely na teritoriu dnešního Moravskoslezského kraje. Máme v úmyslu zrušit po desetiletí tradovanou fikci, že kvalita kulturního života kraje na severu Moravy a významné části Slezska je provinční. Ukážeme nejen, že tomu tak není a nebylo, ale také to, že kultura našeho regionu nejednou sehrála inspirativní úlohu v kontextu celonárodním.

Mili Czytelnicy,

obszar pomiędzy Beskidami a Jesionikami jest jednym z najbardziej dynamicznych regionów w Republice Czeskiej ze względu na różnorodność panujących tu warunków geograficznych, etnologię oraz wyraźny rozwój ekonomiczny. W XIX oraz XX wieku region ten przeszedł gwałtowny rozwój historyczny, a i obecnie żyjemy w okresie nie mniej burzliwych zmian. Otwierają się przed nami nowe możliwości, region pod wszystkimi względami uzdrawia się i rośnie w siłę. Nie zapominamy jednak o przeszłości. Chcemy wiedzieć kim jesteśmy, skąd pochodzimy, dokąd zmierzali nasi przodkowie i przekazać tę wiedzę przyszłym pokoleniom. W muzeach wojewódzkich, do których należy też Galeria Sztuk Pięknych w Ostrawie, roztaczająca opiekę nad spuścizną artystyczną, staramy się rozwijać funkcje, które wyraźnie przyczyniają się do ocalenia pamięci o regionie. Publikacja ta umożliwia zapoznanie się z rozwojem sztuki w regionie morawskośląskim w okresie, który niezaprzeczalnie wywarł wpływ na obecne czasy, mimo że uważamy go za etap zamknięty. Publikacja jest pierwszą z przygotowywanych pozycji wydawniczych, w których zamierzamy kompleksowo udokumentować i przeanalizować historyczny rozwój sztuk pięknych w Województwie Morawskośląskim, biorąc pod uwagę również udział charakterystycznych postaci życia artystycznego w przenikaniu twórczości regionalnej do szerszych kontekstów. Celem niniejszej publikacji, której pierwszą część oddajemy w Państwa ręce, jest nie tylko zaprezentowanie różnorodności i podstawowych wartości sztuk pięknych rozwijających się na obszarze obecnego Województwa Morawskośląskiego. Naszym zamiarem jest obalenie umacnianego przez lata mitu, że jakość życia kulturalnego województwa położonego na północy Moraw i znaczącej części Śląska jest prowincjonalna. Udowodnimy, że nigdy tak nie było, a także fakt, że kultura naszego regionu niejednokrotnie pełniła inspirującą rolę w ogólnonarodowym kontekście.

Dear Reader

The region between the Beskydy and Jeseníky mountains represents with its natural variety, an ethnological specificity and also significant reversions of the economic development of one of the most dynamic regions of the Czech Republic. During the 19th and 20th centuries the region went through dramatic historical development and at the present time we are experiencing a period of no less eventful changes. Before us new possibilities are opening, the region is by all means recovering and growing stronger. We want to know and we want to preserve for future generations who we are, where we came from and where our ancestors aimed. In the regional museums, among which the Gallery of Fine Arts in Ostrava belongs taking care of the artistic heritage of the past, we among others aspire to develop functions that will significantly contribute to preserve the memory of the historical past of this region. This publication is needed as an instrument for the understanding of the development of fine arts in the Moravian-Silesian region in a period that we regard as a concluded époque, albeit one that logically determined today's development. It represents the first of a series of prepared publications that aim to analyze and survey in a complex way the history of Fine Arts in the Moravian-Silesian region including the role of outstanding artistic personalities in the penetration of regional art into wider contexts. The goal of this publication, the first part of which you hold in your hand, is not only to demonstrate the variety and basic values of Fine Arts developing on the territory of today's Moravian-Silesian region. We intend to eradicate the fiction which evolved over decades suggesting that cultural life in the region of North Moravia and an important part of Silesia is provincial. We show not only that this is not and never was true, and also go a step further in successfully demonstrating the fact that culture in our region often played an inspiring role in a greater national context.

OSTRAVSKO V DOBĚ MEZIVÁLEČNÉ

Po rozpadu rakousko-uherské monarchie překonávala Moravská Ostrava, centrum nejprůmyslovější oblasti republiky, postupně nejen pouta maloměstské sevřenosti, ale i následky dlouhodobého národnostního útisku. Z výrazného průmyslového, dopravního a obchodního centra vyrůstala a dotvářela se Moravská Ostrava také na přirozené středisko správní, společenské a kulturní. Od československých velkoměst se Ostrava výrazně odlišovala řadou specifických znaků, především svým ekonomickým potenciálem, historickým vývojem, nesourodostí urbanistické struktury a konečně v neposlední řadě svou geografickou polohou na rozhraní tří státních útvarů. Ostravsko byl tedy region specifický, nejednotný s velmi dramatickou minulostí, s řadou problémů národnostních a tím i jazykových a kulturně politických. Od nepaměti zde žili Češi, Němci, Poláci, kteří se navzájem ovlivňovali a střetávali. Klidné soužití narušila v 19. století překotná

a rozsáhlá industrializace, následně násilná germanizace české většiny a polské menšiny německými a židovskými podnikateli.

Ustavení ČSR 28. října 1918 narazilo v tomto prostoru na odpor německých nacionalistů, kteří prohlásili převážně německou Opavu za sídlo tzv. provincie Sudetenland, uvažovanou součástí pomyslného „Německého Rakouska“ (Deutsch Österreich). Průmyslové kruhy v pruském Slezsku se pokoušeli vytvořit nárazníkový hornoslezský stát, jehož součástí se mělo stát celé rakouské Slezsko, Hlučínsko a moravská část Ostravska. Tyto iridentistické snahy neměly dlouhého trvání ani silnější masovou podporu.

Po překonání počátečních německých odstředivých snah byl proces stabilizace státní moci mnohem vážněji narušen konfliktem mezi nově se rodícími státy ČSR a Polskem o státoprávní zařazení národnostně smíšeného Těšínska (jeho součástí bylo též sedm slezských obcí dnešní Ostravy na pravém břehu Ostravice). Neklid, stávkový, nacionalistický štvárenství, individuální teror neodstranili ani vojáci dohodových mocností, kteří okupovali sporná území. Názory a návrhy obou států na stanovení státní hranice byly tak protichůdné, že nedošlo k dohodě a tato otázka se dostala na pořad jednání pařížské mírové konference. Rozhodnutím velvyslanců dohodových ministrů zahraničních věcí byla v belgickém Spa dne 28. června 1920 určena jako státní hranice řeka Olše (Olza). Tím se vyšlo vstříc našim požadavkům, aby na západ od vytyčených hranic zůstal republice celý uhelný revír s velmi důležitou Košicko-bohumínskou drahou, spojující české země přes Ostravsko se Slovenskem. K Československu bylo připojeno také 36 obcí Hlučínska (48 000 obyvatel, z toho 8053 Němců a 502 Poláků).

Před novými orgány státní správy stály nemalé úkoly. Bylo nutné převzít z rakouských rukou veškerou politickou a vojenskou moc. Německá obecní zastupitelstva, zvolená na základě nedemokratického volebního systému volebních systémů, byla rozpuštěna a správu obcí převzaly nově ustavené správní komise, složené



Břetislav Bartoš - „Dům v zahradě“
(1912), Gr-1395

ze zástupců všech národností tak, jak tomu odpovídalo i národnostní složení obyvatelstva. V Moravské Ostravě tím přešla 28. prosince 1918 obecní správa po čtyřech desetiletích opět do českých rukou. Nová obecní správa zajistila svou velkorysou politikou vůči německému obyvatelstvu národní snášenlivost. Naléhavá byla otázka sloučení okolních obcí s městem Moravská Ostrava. V roce 1924 se podařilo integrovat Vítkovice, Mariánské Hory, Přívoz, Novou Ves, Zábřeh /n.O. a Hrabůvku. Plánované připojení dalších čtyř moravských a sedmi slezských obcí se podařilo uskutečnit až v roce 1941.

Základními průmyslovými odvětvími, která i v meziválečném období zásadně ovlivňovala charakter ostravské průmyslové oblasti, byly těžba uhlí, výroba a zpracování železa a chemický průmysl. Majetek důlních a průmyslových podniků zůstal i nadále v držení několika kapitálově silných firem, z nichž největšími průmyslovými giganty byly - Báňská a hutní společnost (vlastnila 8 dolů, 3 koksovny, 3 chemické závody, 2 elektrárny, Třinecké železářny, Karlovu huť v Lískovci a drátovnu a hřebíkárnu v Bohumíně), Vítkovické horní a hutní těžířstvo (vlastnilo největší hutnicko-strojírenský podnik Vítkovické železářny, 9 dolů, 2 koksovny), Severní dráha Ferdinandova (7 dolů, 1 koksovna), Kamenouhelné doly a koksovna Jana Wilczka (4 doly, 1 koksovna) aj.

Ostravská průmyslová aglomerace dospěla po překonání odbytových potíží v letech 1921-23 k nejvyššímu stupni ekonomického vývoje koncem 20. let, k růstu zaměstnanosti a životní úrovně obyvatelstva. V letech 1930 – 1934 ji však také postihla hospodářská krize. V meziválečném období se také výrazně a pozitivně změnil architektonický vzhled města. Obchodní ruch a ekonomický potenciál přilákal do Moravské Ostravy všechny velké české peněžní ústavy, které tu založily své filiálky, většinou v nových reprezentativních palácích. Vznikla také řada obytných budov, správních a obchodních domů, hotelů, kaváren i sakrálních staveb, školských a zdravotnických zařízení, komplexy moderních vilových čtvrtí (Zábřeh – Družstvo, Zátíší aj.) a dělnických kolonií (Jubilejní kolonie v Hrabůvce se hodnotí jako nejlepší v republice). Charakteristická a v ostravském panoramatu výrazná je monumentální stavba nové radnice. Řada nových staveb, většinou funkcionalistické a konstruktivistické architektury přispěla k tomu, že se Moravská Ostrava zbavila provinciálního, urbanisticky chaotického vzhledu a přiblížila se podobě moderního velkoměsta.

V poválečných letech bylo nutno také napravit křivdy, jimiž trpělo za rakousko-uherské monarchie **české školství**. Dlouhodobá germanizace se projevovala v naprostém nedostatku českých obecných i měšťanských škol. Po převratu přešlo z německých základních škol do českých v okrese Moravská Ostrava 4 000 dětí (z nejvíce poněmčené obce Vítkovice 1 453). Nezapomínalo se ani na střední a odborné školy. Již 1919 byla založena v Moravské Ostravě obchodní akademie a 1923 v Přívoze reformní reálné gymnasium. Správní komise ve Vítkovicích převzala do své péče školu pro ženská povolání a finančně podporovala právě založenou státní průmyslovou školu. Díky Svazu kovodělníků byla tamtéž v roce 1922 založena hudební školy Dr.L.Janáčka.

Město nemělo v meziválečném období žádné vysoké školy ani vědecké ústavy, přesto tu vyrostlo několik významných vědeckých osobností jako byl historik a archivář A. Adamus, orientalista A. Musil, jazykovědec Z. Materna, filosof L. Svoboda, přírodovědec J. Kranich, paleontolog V. Šusta, entomolog K. Šulc, dopisující člen Královské české společnosti nauk, vysokoškolský učitelé a lékaři F. Pachner, A.Váňa a J. Urbánek, překladatelé Z. Šmíd, J. Teichmann ad.

Ostrava musela také v počátcích meziválečného období vybudovat instituce a zařízení pro český **kulturní a umělecký život** a vytvořit podmínky pro uplatnění výrazných uměleckých osobností, jichž se Ostravě



Jindřich Wielgus -
„Horník“ (1944), Pl-153



Oldřich Lasák - „Podobizna Petra Bezruče“ (1949), O-242

nedostávalo. Vojtěch Martínek, jedna z nejvýznamnějších osobností ostravského kulturního života, vystihl situaci těmito slovy: „Ostrava nemá ještě tak silného kulturního života, aby byl úměrný veškerým těm milio- novým hodnotám, jež jsou uloženy v ostravské zemi a v ostravských továr- nách . Mnohem silněji se projevila práce ruky, dílo kultury technické než dílo kultury duchové.“ Česko - německé národnostní konflikty ztrácely po vzniku ČSR konfrontační charakter. Spolkový život, školství a kultura se i nadále rozvíjely separátně po obou národnostních liniích, přičemž české aktivity byly daleko intenzivnější, už neodkázané jen na svépomoc jako v minulosti. Po válce již čeští veřejní činitelé nemuseli vyčerpávat své síly národně politickým zápasem a bojem za jazyková práva, takže mohli zvýšit svou aktivitu v zanedbané osvětě a kultuře. Velkou práci v tom smyslu vykonala Kulturní rada pro širší Ostravsko,ustavená v roce 1921 a vedená prof. J. Švábem a prof. R. Tlapákem, která sdružovala všechny okresní osvětové sbory regionu a také ostatní lidové vzdělávací korporace. Byla organizační páteří všeho kulturního dění a všech kul- turních snah na Ostravsku, měla svou Masarykovu vyšší školu lidovou, která organizovala přednáškové cykly, univerzitní extenze, večerní kurzy aj. Kulturní rada vydávala také kulturně-osvětový měsíčník Černá země, literární časopis Poesie a ročenku Rok lidovýchovné práce na Ostravsku.

Zasloužila se též o založení Archivu města Ostravy v roce 1923, Domu umění v roce 1926, ostravské roz- hlasové stanice v roce 1929, jejíž vysílání významně oživilo svými uměleckými produkcemi a publicistikou společenský a kulturní život kraje. V roce 1932 se stal součástí kulturní rady Klub přátel moderní kultury, do něhož vstoupila především mladá levicově orientovaná inteligence ze zrušené Levé fronty. Jeho členové připravili v Domě umění a v Národním divadle moravskoslezském řadu hudebně-literárních večerů.

Ostravsko se začalo významněji prosazovat ve všech uměleckých oblastech. Nejvýrazněji obohatilo kulturní život města první české profesionální divadlo Národní divadlo moravskoslezské, založené v roce 1919. Stálá ostravská scéna dosáhla během krátké doby vysoké umělecké úrovně díky významným osobnostem jako byli dlouholetí šéfové opery E. Bastl a J. Vogel, režiséři činohry V. Jiříkovský, J. Škoda ad. Druhou stá- lou divadelní scénou bylo v Moravské Ostravě Německé divadlo s činohrou vedenou vynikajícím hercem a režisérem R. Zeiselem. Mezi herci byli po roce 1933 též němečtí emigranti. Ochetnické divadelnictví rozvíjela zejména zdejší Župa divadelních ochotníků. Významnou složkou v ostravském uměleckém životě bylo **hudební umění**. Kromě již existujících velmi aktivních pěveckých spolků Lumír, Záboj, Marx, Pěvecké- ho sdružení sokolské župy moravskoslezské obohatila hudební život od roku 1923 Ostravská filharmonie s dirigentem J. Pešatem. Velkou zásluhu o rozvoj hudebního života měl také Kruh přátel vážné hudby (založený 1927) a Spolek pro komorní hudbu (založený 1935). Symfonické koncerty soudobé české a svě- tové hudby v podání spojených divadelních a rozhlasových orchestrů, které řídil šéf opery J. Vogel, patřily k vrcholným hudebním zážitkům. Voglovou zásluhou se těchto koncertů zúčastnili i někteří světoznámí skladatelé jako sólisté – 1931 a 1932 Paul Hindemith (viola), 1933 Igor Stravinsky (klavír), 1935 Sergej Prokofieff (klavír). Také proslulé těleso Pěvecké sdružení moravských učitelů je svým sbormistrem J. Šou- palem spjato s Ostravskem.

Literární život na Ostravsku formoval významně Vojtěch Martínek, který zde dal vzniknout moderní literární tradici a po několik desetiletí ovlivňoval kulturní život jako spisovatel, básník, překladatel, literární historik, kritik a editor. Uvedl do literatury mladé autory Z. Báru, V. Závadu, J. Šulce, L. Třeneckého, M Gabazňovou aj. Redigoval kulturně historický měsíčník Moravskoslezský sborník s beletristickou přílo-

hou Černá země, literární část lidovýchovného časopisu Naše země a literární přílohu Moravskoslezského deníku. Ve své nejznámější románové trilogii Černá země zachytil proměnu zemědělského venkova v průmyslovou oblast na přelomu 19. a 20. století se všemi důsledky na sociální i psychologické změny obyvatelstva. Námětem meziválečné literatury přestávají být problémy národnostní, do popředí se dostávají otázky sociální. Významní autoři, spojení s Ostravou námětem svých děl jsou A. M. Tilschová s románem Haldy a I. Olbracht reportážním románem Zamřížované zrcadlo. V Klimkovicích žila delší dobu J. Glazarová. Vstoupila do české literatury svým psychologicky laděným románem maloměsta Vlčí jáma. Předváleční spisovatelé jako Fr. Sokol Tůma, J. Fr. Karas nebo K. Handzel do regionálního literárního života zasáhli už jen okrajově. K rozvoji literárního života na Ostravsku ve 30. letech přispělo též malé nakladatelství a časopis Iskra v Hrabáni. Vydalo několik desítek básnických sbírek a románů regionálních, převážně slezských autorů. Počet vydávaných časopisů a novin v té době neobyčejně rychle rostl. V roce 1932 dosáhl počtu 117. Převažovala periodika nepolitická a česká.

Významné místo si v kulturním životě vybojovalo i **výtvarné umění**. Již v roce 1920 si ustavili čeští a němečtí umělci volné sdružení pod názvem Klub umělců, který však pro národnostní neshody neměl dlouhého trvání. Proto si čeští umělci hned následujícího roku založili Skupinu výtvarných umělců při uměleckovýchovném odboru kultury Kulturní rady. Šlo vlastně o první počátky Moravskoslezského sdružení výtvarných umělců, které se úředně ustavilo v roce 1926 pod vedením sochaře A. Handzela. Dalšími členy byli i J. Sládek, V. Kristin, J. Dvorský. Ti však později spolu s dalšími ze sdružení vystoupili a vytvořili v roce 1934 spolek Výtvarní umělci Moravské Ostravy v čele s J. Schwarzem.

Když byl v roce 1926 dán do užívání Dům umění a v něm i galerie, jejíž základ tvořila rozsáhlá pozůstalost výtvarných děl ostravského mecenáše F. Jurečky, přikročilo se nejen k pořádání výstav českých, německých i zahraničních výtvarníků, ale i k přednáškové činnosti. Z Ostravy se stalo významné středisko výtvarného umění s velmi kvalitní domácí uměleckou tvorbou.

Národnostní skladba obyvatelstva města a okolních obcí se po rozpadu rakousko-uherské monarchie podstatně proměnila. Porovnání údajů o počtech příslušníků jednotlivých národností z cenzů let 1910 a 1921 dokazuje, jak vratké základy měl germanizační systém. Sčítání obyvatelstva v roce 1921 probíhalo už svobodně bez dohledu závodního úřednictva německých firem, bez machinací sčítacích komisařů. Zatímco v době předválečné se většina obyvatelstva českého a polského pod tlakem hlásila k německé obcovací řeči, ač německy ani neuměla. 1921 silně poklesl počet obyvatel hlásících se k německé národnosti, a to ve všech průmyslových obcích aglomerace, zejména ve Vítkovicích, kde byl národnostní útlak před válkou nejsilnější. V roce 1921 žilo v Moravské Ostravě (včetně obcí integrovaných v roce 1924) 100 418 státních příslušníků, z toho 74 075 (73,8%) čs. národnosti (počet Slováků byl minimální), 22 191 (22,1%) německé, 2 600 (2,6%) židovské, 1 439 (1,4%) polské a 114 (0,1%) jiných národností. Profesionální a sociální skladba obyvatelstva se změnila nepatrně. V roce 1930, kdy byl dosažen vrchol hospodářské konjunktury, měla Ostrava asi 70 tisíc ekonomicky aktivních obyvatel, nejvíce v průmyslu a výrobních řemeslech.



Josef Šrámek - „Baška“ (1941), O-2009

Politický život byl roztržštěn do mnoha stran a sdružení. Díky vysoké koncentraci průmyslového dělnictva tu měla mezi politickými stranami nejsilnější pozici Československá sociálně demokratická strana, obhajující ideály sociální spravedlnosti. V roce 1921 se odštěpilo její levé křídlo a spolu s dalšími radikálními silami všech národností založilo Komunistickou stranu. Stejně velkou politickou silou byla liberální Československá národně socialistická strana, zdůrazňující národní zájmy. Z menších stran tu působila Čs. strana lidová, založená na principech křesťanské spravedlnosti, Čs. strana národně demokratická (mluvčí nejbohatších podnikatelských kruhů), středostavovská Čs. strana živnostensko-obchodní a v polovině 30. let vznikla Národní obec fašistická. Německou populaci zastupovala Německá sociálně demokratická strana, jejíž program byl shodný s československou soc. dem. stranou, Německá strana nacionální, reprezentovala zájmy nejbohatších německých vrstev, zatímco Německá nacionálně socialistická strana dělnická byla mluvčí malých podnikatelů a částí dělnictva. Obě poslední byly pro své nepřátelské postoje vůči republice zakázány v roce 1933. Na jejich působnost pak navázala Sudetoněmecká strana, kolem níž se semkla kromě německých sociálních demokratů většina německého obyvatelstva, podporující agresivní záměry německého nacismu.

Mnichovská dohoda a ultimatum polské vlády z 30. 9. 1938 o záboru větší části Těšínska zasáhly do přirozeného vývoje regionu velmi nepříznivě. Ostravsko bylo vklíněno mezi dva nepřátelské státy, nesoběstačné hospodářsky a vojensky bezbranné. Všechny slezské obce dnešní Ostravy na levém břehu řeky Odry byly připojeny k Německu. Nová státní hranice se ve východní části města přiblížila až do Bartovic a Radvanic. Zásobovací potíže a bytovou krizi prohloubilo několik tisíc uprchlíků ze zabraného území. Mnichovská tragedie téměř úplně umrtvila politický život. Postupně se odbourávala demokratická vládní forma státu a stále více se prosazoval reakční totalitní režim. Na základě vládního nařízení o omezení činnosti politických stran zastavila většina českých stran svou činnost, zatímco Henleinova Sudetoněmecká strana přejmenovaná na Národně socialistickou německou stranu dělnickou (NSDAP) se svou zvýšenou protičeskou aktivitou významně podílela na zničení naší republiky.

Karel Jiřík

VÝTVARNÉ UMĚNÍ V OSTRAVĚ

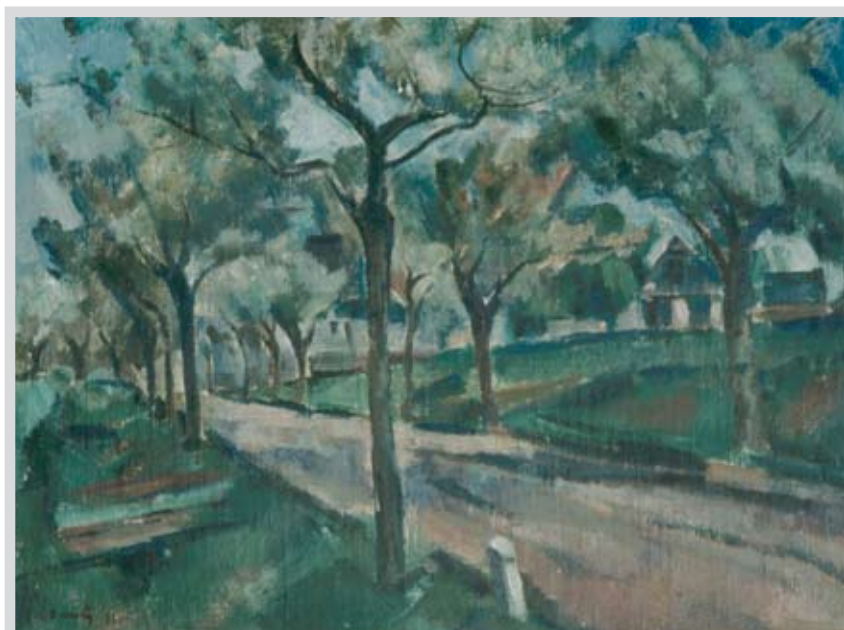
A NA OSTRAVSKU DO DRUHÉ SVĚTOVÉ VÁLKY A ÚLOHA DOMU UMĚNÍ

Máme-li mluvit o kontinuální historii výtvarného umění na Ostravsku, pak ho můžeme uskutečnit teprve v rámci moderní dějinné etapy samotné Ostravy, během níž v podmíněném průmyslovou revolucí se z malého a nevýznamného hraničního městečka stalo velkoměsto. Kulturní život v bouřlivě se rodící průmyslové aglomeraci, kde první místo zaujímaly během druhé poloviny 19. století především problémy ekonomické, nacionální a sociální, procítil zpočátku nesměle a zvolna. Spíše osvěta, vzdělávací spolky, též pěvecká sdružení nanejvýš. Trvalé usídlení výtvarných umělců nastalo teprve ve století dvacátém.

Prvním v dlouhé řadě byl Josef Stalmach, který však pro oční vadu brzy zanechal malby. Malíř Antonín Koval a sochař Vladislav Hebda padli za první světové války. Před válkou se v Ostravě trvale usídlili ještě Viktor Kutzer, Alois Zapletal, Jan Schwarz, Vladimír Kristin a Augustin Handzel. Žil tu také po celých dvacet let jeden z legendárních členů skupiny Osma Antonín Procházka, který v Ostravě učil, ale se zdejšími prostředím nikdy nesplynul. Výstavy se tu konaly sporadicky na různých místech, školními prostory počínaje. Teprve roku 1912 svědčí o rodícím se širším zájmu o výtvarné umění založení Klubu přátel výtvarného umění v Ostravě, jehož předsedou se stal MUDr. Bordovský. Příčiněním Klubu už před vypuknutím války v Národním domě v Ostravě vystavovaly umělecké spolky Sdružení výtvarných umělců moravských a pražský SVU Mánes.

Teprve po skončení války a vzniku samostatné Československé republiky, jenž přinesl i naplněnou možnost zbavit se germanizačních tlaků, nastal velmi živý rozvoj kulturního života ve městě, které si teprve nyní začalo budovat svou city.

Široce založený kulturní program začala uskutečňovat Kulturní rada pro širší Ostravsko, počala vycházet kulturní revue Černá země, do Ostravy přicházeli další výtvarníci. Tematikou průmyslového Ostravska bylo naplněno rané dílo Ferdiše Duši i Břetislava Bartoše, kteří byli už záhy po válce organizováni v dalším moravském spolku Koliba (založen roku 1919), který však ostravští výtvarníci neakceptovali . Chtěli založit vlastní umělecký spolek, ale zatím k tomu neměli dost sil. Vznikl tak v první fázi v r. 1920 Klub umělců, jeho členskou základnu tvořili Vladimír Kristin, Augustin Handzel, Alois Zapletal, Viktor



Bohumír Dvorský - „Cesta z Bitovského dvora“ (1933), O-376



Jan Sládek - „Zátiší“ (1939), O-733

ravsko a ta uskutečnila několik prvních spolkových výstav.

K významnému kroku došlo v roce 1923, kdy na schůzi v budově Matičního gymnasia bylo rozhodnuto založit Spolek pro vystavění a udržování výstavního pavilonu v Moravské Ostravě, ten brzy zkráceně přejmenován na Spolek Dům umění. Dychtivost po autonomním a autentickém kulturním životě ve městě, jež navzdory některým provinciálům nikdy vůči centru neprojevovalo provinčního ducha, společným úsilím dosáhla v čase k roku 1926, který lze pro kulturní dějiny města prohlásit za významný, ba zlomový. Odehrálo se tehdy totiž několik zásadních událostí, jež zahájily úplně novou historickou etapu.

Byl dostavěn a otevřen krásný funkcionalistický Dům umění (autoři F. Fiala a V. Wallenfels), který záhy začal sehrávat celorepublikově významnou roli i proto, že v Ostravě vzrostl počet sběratelů.

Výtvarní umělci, jichž v městě a na celém Ostravsku přibývalo, se rozhodli založit vlastní umělecký spolek. Došlo k tomu v témž roce a pojmenovali jej Moravskoslezské sdružení výtvarných umělců (MSVU). Stanovy spolku byly adaptací regulí SVU Mánes na poměry a prostředí města. Spolek byl otevřen národnostně kterémukoliv umělci. Spolu s českými výtvarníky založili vlastní spolek také umělci německé národnosti, svoje seskupení nazvali Kunstring (celým pojmenováním Vereinigung Deutscher Bildender Künstler in Böhmen und Mähren Kunstring). Na rozdíl od českého spolku němečtí výtvarníci dříve svojí organizace umělcům jiných národností nacionalisticky přibouchli. Prvním předsedou MSVU se stal sochař Augustin Handzel. Vedle Spolku Dům umění, který byl český, si Němci založili i německou variantu pojmenovanou Ostrauer Kunstverein. O významu historického rozhraní roku 1926 svědčí například i to, že tehdy vznikl důležitý Kruh přátel vážné hudby. Během dvacátých let přibývalo v Ostravě výtvarných umělců, zejména absolventů českých vysokých uměleckých škol, usazovali se tu také nadaní autodidakti, zvláště z řad pedagogů, z nichž někteří dosáhli dobrých výtvarných výsledků. Z jejich řady dlužno vyjmout některá zvláště významná jména: A. Handzel, V. Kristin, V. Wünsche, V. Držkovic, J. Šrámek, B. Dvorský, J. Dvořák, H. Salichová, J. Sládek, J. Dobeš, J. Schwarz, V. Hlobil, O. Kittrich, později J. Provazník.

MSVU byl spolek s poměrně liberálními stanovami, nestanovil si příliš vysoká kvalitativní kritéria pro přijímání členů do svých řad. Také stylová orientace nebyla nijak vymezena – na rozdíl od SVU Mánes, orientovanému výrazně modernisticky. A tak muselo nutně nastat postupné názorové střetání mezi uměleckými představiteli rozličných kvalit a také mezi modernisty a tradicionalisty. Situace se počala vyhrocovat už zkraje 30. let, kdy se od mateřského spolku postupně odštěpovali Bohumír Dvorský, Vladimír Kristin, Jan Sládek a Augustin Handzel. Brzy se spojili s brněnskou modernistickou Skupinou výtvarných umělců a pro jejich počet se jim začalo říkat „ostravská čtyřka“.

Jmenovaní čtyři ostravští modernisté začali brzy vystavovat s brněnskou Skupinou, roku 1934 jim Skupi-

Kutzer, Jan Schwarz, Jan Klevar a Kamil Ungermann. Co ovšem všem těmto zakladatelským osobnostem chybělo, byl důstojný stánek, v němž by bylo možno realizovat výstavy i spolkovou činnost. Nejdříve byla otevřena výstavní síň Slatter nedaleko koksovny Karolina, ale neměla dlouhou životnost. Během první poloviny dvacátých let rostla jak potřeba samostatných výtvarných prostor v rychle rostoucím a sebevědomém městě, tak uměleckého spolku. Výtvarníci nejdříve založili Skupinu výtvarných umělců při Kulturní radě pro širší Ost-

na uspořádala výstavu čtyř v Brně, jejich jména se záhy začala objevovat i ve výstavních katalozích SVU Mánes. Tato úspěšnost byla magnetem pro další moderně orientované výtvarníky, a tak došlo k rozštěpu MSVU a roku 1935 k založení nového ostravského spolku, vzniknuvšího z této názorové diferenciaci, který dostal jméno Výtvarní umělci Moravská Ostrava (VUMO). Z těch, kdo se stali členy, vyjímám zejména H. Salichovou, J. Dvořáka, J. Dobeše, J. Schwarze, V. Hlobila, O. Kittricha a samozřejmě už jmenované příslušníky „ostravské čtyřky“. Jeden z nich, malíř a grafik Jan Sládek, se ve spolupráci s režisérem činohry Janem Škodou stal hlavním scénografem Národního divadla moravskoslezského. Odtud také vzešlo založení významného Klubu přátel moderní kultury (KPMK) v Ostravě, který realizoval svá představení hlavně v prostorách Domu umění. Na činnost KPMK se mimo Škody a Sládka podíleli ještě skladatel a muzikolog J. Schreiber, herci M. Forman, H. Makariusová, S. Neumannová a literáti J. a V. Zavadové a Z. Vavřík.

Oba ostravské umělecké spolky MSVU a VUMO pracovaly během druhé poloviny třicátých let samostatně a s odlišnými programy vedle sebe a dotvrzovaly tak potřebnost vývojové diferenciaci. MSVU ještě v roce 1938 vydal spolkový almanach a díky dotaci počal vydávat uměleckou revui Profil, která však pro nedostatek finančních prostředků po dvou číslech zanikla.

Koncem třicátých let se však politická situace v Evropě pronikavě změnila a Československá republika byla vážně ohrožena nacistickým Německem. V čase Mnichovské dohody si umělci obou kontroverzních spolků uvědomili, že rozdělení je za daných okolností nesprávné, a tak na společně schůzi odhlasovali opětně splnutí v jednom, původně mateřském spolku MSVU.

Významná éra kulturního rozvoje v životě města a kraje skončila na celá dlouhá léta.

Petr Holý

VÝTVARNÉ UMĚNÍ PRVNÍ POLOVINY 20. STOLETÍ

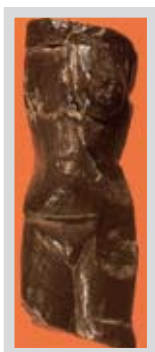
V REGIONU SEVERNÍ MORAVY A SLEZSKA
A JEHO DOKUMENTACE VE SBÍRCE
GALERIE VÝTVARNÉHO UMĚNÍ V OSTRAVĚ



1994: Ing. Evžen Tošenovský, tehdejší primátor města Ostravy, doprovází tehdejšího prezidenta republiky Václava Havla expozicí výtvarného umění regionu v GVUO

Zdokumentovat uvedený problém v jeho celistvosti, bez dluhů k určitým osobnostem a výtvarným proudům, zejména v oblasti výzkumu a muzejní akvizice, se dosud beze zbytku nepodařilo. Vedle osobností, které podstatnou část své tvorby zasvětili komplikovanému fenoménu moravskoslezského regionu, či se zde navíc narodili a žili, je třeba sledovat i veřejnou a soukromou sběratelskou aktivitu nebo tvůrčí pobyty různých cizích autorů v našem kraji. Také časový rozsah celé problematiky je značný. Proto jsme se rozhodli zveřejnit komplexní informaci o výtvarném umění regionu ve třech samostatných dílech. Dva představí umění 20. století, třetí situaci současnou.

„Předmluvu“ k první kapitole výtvarných dějin regionu píší po nejstarším známém uměleckém artefaktu - Petřkovické Venuši¹⁾ a středověkých anonymech²⁾ významní naši i cizí představitelé slohových období baroka a klasicismu, přítomní svou tvorbou v regionu především díky církevním zakázkám. Sbírkově jsou v GVUO zastoupeni i nejvýznamnější z nich, barokní malíři Gottfried Herbert z Fulneku, Jan Kryštof Handke³⁾, rodák z Janušova u Janovic na Bruntálsku, Felix Ivo Leicher⁴⁾ a Ignác Raab⁵⁾. Import špičkové barokní architektury do našeho regionu může reprezentovat třeba kunínský



Petřkovická Venuše



Ignác Raab



Lucas Hildebrandt - zámek v Kuníně



Adolf Winkler

- 1 krevetová soška z mladšího paleolitu, nález na ostravském vrchu Landek ze 14.7.1953, dnes Archeologický ústav ČSAV v Brně, kopie v Ostravském muzeu
- 2 viz např. sbírka slezské gotiky ve Slezském zemském muzeu v Opavě
- 3 Muzeum v Bruntále, kaple Navštívení Panny Marie v Lipkách
- 4 Job rozmlouvá s přáteli, O-1700 a Lotův odchod ze Sodomy, O-1701, také výzdoba kostela Nanebevzetí Panny Marie v Opavě
- 5 Sv. Ignác s nejsvětější trojicí, O-1741 a nový přírůstek Čtrnáct svatých pomocníků

zámek hraběte Harracha navržený vídeňským architektem Lukášem Hildebrandtem.

Klasicistní éra se v moravskoslezském regionu váže k počátkům buržoazní hospodářské aktivity a z pochopitelných důvodů jsou její projevy spojeny s místy startu průmyslové výroby v první polovině 19. století (Rudolfova huť, Severní dráha Ferdinandova) – tedy na Ostravsko. Pohledy na obce v okolí Ostravy z vrchu Landek od vídeňského malíře Ernsta Wilhelma Knippela z roku 1850 jsou uloženy v Ostravském muzeu. Na Jablunkovsku v Návsi se v roce 1826 narodil jako syn evangelického kněze a národního buditele Jana Winklera malíř Adolf Winkler. Studoval pravděpodobně v Bratislavě a Pešti, jeho tvorba vykazuje spřízněnost s dílem Petera Michala Bohúňa. GVUO vlastní čtveřici jeho dosud jediných známých portrétních obrazů z poloviny 19. století. Přes torzální znalost Winklerovy tvorby jej lze označit bezpochyby za jednoho z nejvýznamnějších českých malířů své doby na území severní Moravy a Slezska.

S ekonomickým rozmachem našeho regionu v devatenáctém a na počátku dvacátého století je těsně spjata celá historie kulturního prostoru severní Moravy a české části Slezska. Neoddiskutovatelný je zásadní vliv, jaký na společenský vývoj území měla výstavba Ferdinandovy dráhy a hutí a dolů několika silných průmyslových korporací, závislých většinou na vídeňském kapitálu. Jazyková a kulturní orientace rodící se technokratické, exekutivní a finanční inteligence, jež tvořila i hlavní skupinu příjemců výsledku umělecké tvorby, byla proto v počátcích jednostranně zaměřená na Vídeň.

Geografická blízkost Moravy a Rakouska určovala v 19. století směr uměleckých kontaktů a inspirujícím příkladem pro milovníky umění v regionu severní Moravy a Slezska byly kolekce zkušených sběratelů střední a zejména jižní Moravy, těžících z blízkosti Vídně⁶⁾. Řada autorů zastoupených v jihomoravských souborech tvoří současně i pilíř sbírky rakouského malířství Galerie výtvarného umění v Ostravě⁷⁾, získané až na výjimky ze soukromých sbírek na Ostravsku⁸⁾. Naše kolekce rakouského malířství, již vévodí Klimtova Judita, čítá více než 50 obrazů.

Kumulace průmyslového kapitálu v druhé polovině 19. století zejména na Ostravsku, Opavsku, Frýdecko Místecku a Novojičínsku odstartovala vlnu zájmu o hudbu, divadlo i výtvarné umění importované z vídeňských, či za zprostředkovatelského přispění Prahy také mnichovských okruhů. Ale již po první světové válce dochází pod vlivem vzniku samostatného československého státu výraznému k posílení národní identity a poměrně rychle se začíná formovat v Ostravském regionu i báze české výtvarné kultury, zatímco na Opavsku a Novojičínsku je „německá“ orientace stále dominantní. S prvními nesystematickými



Císařský dvorní portrétista, malíř náboženských námětů a profesor vídeňské Akademie Leopold Kupelwieser byl otcem jednoho z ředitelů vítkovických železáren Paula Kupelwiesera. V té době byla zřejmě dovezena do Ostravy i tato skvostná „Podobizna sester Mosigových“ (jak se domníváme jde o dvojportrét dcer vysokého důstojníka ze Salzburgu) z roku 1842

6 např. známá Gomperzova sbírka v Brně či Salmovský soubor raných rakouských romantiků v Rájci nad Svitavou

7 Od poloviny 18. stol. (Johann Georg Plazer, Felix Ivo Leicher, Johan Baptist Lampi) přes polovinu století devatenáctého (Martin Molitor, Carl von Sales, Eduard Wugen, Johann Dallinger, Leopold Kupelwieser, Rudolf Alt, Tina Blau-Lang, Friedrich Amerling, Hans Makat, Friedrich Friedländer) až počátek 20. stol. (Anselm Feuerbach, Gustav Klimt, Albin Egger-Lienz, Max Oppenheimer) a dvacátá a třicátá léta (Carl Moll, Anton Kolig, Anton Faistauer, Oskar Larsen, Josef Dobrowsky)

8 Na tomto místě nelze nepřipomenout akvizitérské zásluhy Viléma Jůzy, dnes již zesnulého dlouholetého odborného pracovníka GVUO, o kvalitu ostravské sbírky. Nevšední význam ostravské sbírky ovšem poněkud nepochopitelně pominula publikace Moravské galerie vydaná v roce 2001, představující jinak velice obsáhlý pohled na rakouské malířství 19. století v moravských sbírkách.



Podobizna mecenáše Františka Jurečka, busta Jaroslava Žáka ze sbírky GVUO, Pl-1

snahami o pořádání výtvarných výstav se setkáváme již počátkem století⁹⁾. Ty se ještě s výraznější odezvou u veřejnosti neseťkaly. Navíc silný německý živel komplikoval rozvinutí klimatu příznivého domácí kulturní tradici, nadto tolik rozdílné na Jesenicku, Lašsku, v Těšinském Slezsku, Pobeskydí, na Opavsku či Ostravsku. V úvodu katalogu regionální sbírky vydaného v roce 30. výročí otevření Domu umění píše jeho autorka Eva Trnková: umělci regionu „rozdělili tvůrčí činnost izolovaně a bez možnosti výstavní konfrontace, k níž byly podmínky pouze v některých moravských spolcích. Příznivější předpoklady pro rozvoj kulturního života a zájem o výtvarné umění se vytvářejí až v souvislosti se vznikem první republiky. Vědomí národní svébytnosti a víra ve spravedlivé řešení sociálních problémů v obrozeném státě byly nosnou páteří snah české kulturní fronty, v jejímž rámci významnou úlohu sehrála Kulturní rada pro širší Ostravsko. Těžiště její aktivity spočívalo ve všestranné osvětové výchovné a kulturní činnosti, kterou s vlasteneckým zápalem její členové organizovali. Také výtvarní umělci chtěli přispívat a podílet se na formování vlastního výtvarného života. Bylo však zřejmé, že jejich pokusy vytvořit tvůrčí společenství na jednotné spolkové platformě byly předčasné a ztroskotávaly zvláště

na výstavních možnostech. Uskutečněné výstavy u obchodníka Slattnera, kde mimo další občasně výstavy jiných spolků vystavovali čeští umělci, neřešilo uspokojivě tento aktuální problém.

Prvním pokusem o vytvoření spolku, jenž sice skončil neúspěchem, byl v roce 1921 Sjezd výtvarníků pro širší Ostravsko. Výsledkem tohoto setkání umělců bylo ustavení prozatímní výtvarnické skupiny při Kulturní radě. Ostravští umělci zásadně odmítali své začlenění do tradičního spolku Sdružení výtvarných umělců moravských v Hodoníně, který svým konzervativním uměleckým názorem neodpovídal ostravským specifickým podmínkám a záměrům. Rovněž další spolek Koliba, který byl poznovu ustaven v roce 1919 jako obec umělecké tvorby na Moravě, svým neplodným teoretickým programem oživujícím tradice Velkomoravské říše nenacházel v Ostravě ohlas.“¹⁰⁾

Když ve dvacátých letech zesílila na Ostravsku tendence k podpoře české umělecké tvorby natolik, že našla i konkrétní výraz v podobě vzniku „Spolku pro vystavění a udržování výstavního pavilonu v Moravské Ostravě“,¹¹⁾ byla splněna i základní podmínka pro vznik prvního českého výtvarného spolku Moravskoslezské sdružení výtvarných umělců. Téměř součas-



Veřejnosti byl Dům umění zpřístupněn otevřením výstavy ze soukromých sbírek českých sběratelů na Ostravsku

9 např. Grupa uherskoslovenských maliarov, 1903

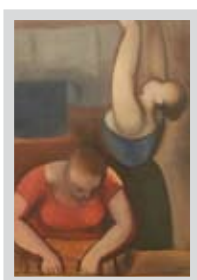
10 Trnková, E.: Výtvarné umění Ostravska ze sbírek Galerie výtvarného umění v Ostravě, katalog výstavy, GVUO, 1976

11 později přejmenovaného na Spolek Dům umění

ně zakládá německá kulturní a umělecká veřejnost kulturní sdružení Kunstverein a umělecký spolek Kunststring. Význam Domu umění, otevřeného pro veřejnost v květnu 1926, spočíval nejen v pravidelné výstavní aktivitě umožňující konfrontaci s centrem a cizinou ale i v podpoře sběratelským aktivitám orientovaným již také na díla české a moravské provenience. Výstavní aktivita Spolku a řada lukrativních veřejných a podnikatelských zakázek v oblasti malířství, sochařství, architektury, interiérové tvorby, jevištního výtvarnictví, knižní kultury a dalších, lákala již od konce dvacátých let do Ostravy výrazné osobnosti české výtvarné kultury jako byli Václav Radimský, Rudolf Kremlička, Max Švabinský, Vladimír Silovský, Stanislav Lolek, Vlastimil Rada, Miloslav Holý, Jan Bauch, Jan Lauda, Jan Zrzavý, Josef Liesler, František Jiroudek, ale také tvůrci zahraniční.¹²⁾ V Ostravě vystavovali i Willi Nowak, Otakar Kubín, Josef Šíma, Jindřich Štýrský, Toyen. Často zde hostovaly progresivní spolky Mánes, Umělecká beseda, brněnská Skupina výtvarných umělců a další. Dům umění v Moravské Ostravě se stal základnou pro sdružování výtvarných umělců, spolkový a intenzivní veřejný kulturní život města a regionu, narušený až událostmi druhé světové války.¹³⁾ Etapa, již jsme se chtěli v této publikaci zabývat, vlastně končí poválečným vznikem Krajské galerie v Ostravě se sídlem v Domě umění v lednu 1952.

Z hlediska sbírkotvorného je toto období na jedné straně charakterizováno snahou o soustředěné mapování umělecké tvorby regionu, na druhé malou kritičností výběru a - s ohledem na tehdejší ideologické požadavky - opomíjením tvorby německé či tzv. neangažované. S příchodem kurátora Viléma Jůzy, nejvýraznější akviziterské osobnosti v celé historii GVUO, se od poloviny šedesátých let minulého století staví budování sbírky (a to včetně její regionální části) na nový základ. Jeho hlavním rysem je systematickosti a důsledná kvalitativní selekce. Z toho důvodu také ve sbírce nejsou zastoupeni někteří regionální autoři, jejichž tvorba provinční rámec nikdy nepřekročila. Jejich jména se objevují ve výstavních katalozích kolektivních výstav SVUM a je příznačné, že ani doboví recenzenti neshledali v jejich účasti na výstavách významnější přínos.

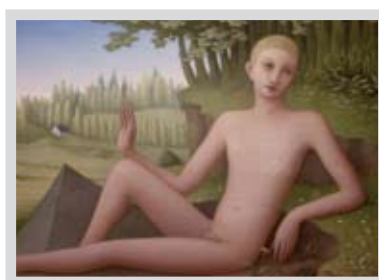
Komentář ke sbírce regionálního umění první poloviny minulého století v Galerii výtvarného umění v Ostravě začneme od sochařů. Tři z nich zde mají poněkud zvláštní postavení. Nejstarším z trojice byl rodák z Frenštátu p. Radhoštěm, sochař mimořádných kvalit, usídlený ještě před koncem 19. století v USA, Albín Polášek. Nositel Římské ceny a profesor Akademie v Chicagu vývoj umění v regionu příliš neovlivnil, přesto patří jeho práce pro Radhošť (Radegast, Cyril a Metoděj) v našem kraji k nejznámějším. Galerie uchovává jeho sádrový autoportrét. Nevšední talent Heleny Scholzové-Železné, která většinu tvůrčího života prožila v Itálii dokumentuje ostravská galerijní sbírka jedinou plastikou - bronzovým sousoším Dny všední a sváteční. Autorka



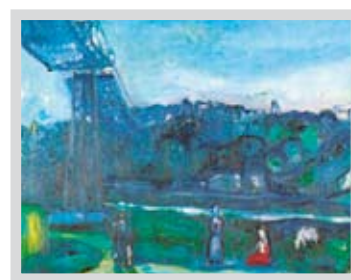
Rudolf Kremlička



Jan Lauda



Jan Zrzavý



František Jiroudek

12 např. Endre Nemes, Géza Angyal, Ekke Ozlberger, Oskar Kokoschka, Michail Dobronravov. Podpisy hudebních skladatelů Igora Stravinského a Paula Hindemitha v návštěvní knize Domu umění svědčí o tom, jaký význam měl náš region té doby pro kulturní svět.

13 Holý, P.: Integrační a separační procesy v uměleckém dění na Moravě a na Ostravsku do 2. sv. války. In Ostrava, sborník k dějinám města, č. 16. Ostrava, Sfinga, 1991



Albín Polášek -
„Vlastní podobizna“
(1910)

studovala ve Vídni, Berlíně, v Bruselu, Florencii a Římě, kde vytvořila svá nejvýznamnější díla. Do svých dvaceti let žila a tvořila na zámku v Ostravě-Třebovicích se svou matkou, básnířkou Marií Stonou. V Domě umění pak vystavovala jako host v roce 1928. Musíme se zmínit také o zvláštním konvolutu třiceti prací nadaného mladého sochaře, který bohužel neměl k rozvinutí svého nevšedního talentu dostatek času. Vojtěch Sapík se narodil v Ostravě a zahájil zde svá umělecká studia. Tragicky zahynul ve válce v roce 1916. Jeho torzovité dílo, zvláště pak tvorba pomníková, nese výrazné znaky symbolického cítění tématu a dramaticky expresivního pojetí. Sochařova příslušnost k pražskému okruhu Umělecké besedy, jejímž programem byla věrnost domácí tradici a slovanská vzájemnost, jej na Ostravsku přivedla načas do společnosti Ferdiše Duši, Břetislava Bartoše a dalších umělců ve spolku Koliba, jehož program byl zpočátku obdobný. Na počátku dlouhé řady umělců dvacátého století, kteří přispěli k překročení provinčního chápání umělecké kvality, stojí právě výše zmíněná dvojice malířů Ferdiš Duša a Břetislav Bartoš. První z nich dospívá skrze své vyzrálé, robustně expresivní tisky z výšky, uspořádané na počátku dvacátých let do rozsáhlých cyklů *Smutná země*, *Peklo práce* a *Život člověka*, k malbám druhé poloviny dvacátých let, vyjadřujícím sociální deziluzi. Svou ryzí čistotou a strohostí formy autodidakta se Dušovo dílo stává jedinečnou součástí českého sociálního umění, v osobitě redakci průmyslového regionu severu Moravy. Galerie výtvarného umění v Ostravě jeho dílo dokumentuje početným

souborem maleb a prakticky kompletním dílem grafickým, k němuž náleží i pozdější cykly oslavující přírodu a lid Slovenska. Rozsáhlý dušovský fond zpracoval podrobným způsobem ve třech katalozích Vilém Jůza. Druhým z dvojice je malíř monumentálních alegorií, předčasně zesnulý rodák z Frenštátu Břetislav Bartoš¹⁴. Žák prof. Bukovace, Schwaigra a Pirnera na pražské akademii byl v roce 1914 spoluzakladatelem spolku Koliba a ostravskému uměleckému prostředí prospěl i zprostředkováním kontaktů s pražskými spolky Mánes a Jednota umělců výtvarných. Zemřel jako dvaatřicetiletý, záhy po otevření Domu umění. Jeho expresivní malba prosycená symboly dodnes udivuje svou moderností a angažovaným prožitkem společenských témat. Reflektuje sociální, ekonomickou i politickou rovinu života průmyslového Ostravska v období po první světové válce a stává se jedním z určujících momentů obsahové orientace řady malířů nastupující generace, rozvíjející principy moderního umění v našem regionu. V ostravské galerijní sbírce je zastoupen jak ranými žánrovými malbami z intimního života rodiny mladého umělce (*Rodiče*, *Matka*), tak zejména rozměrnými obrazy monumentálního heroického cyklu, věnovaného průmyslové Ostravě (*Stávka*, *Vítkovice*, *Černá země*). Do války na Ostravsku působil i nadaný Švabinského žák Antonín Koval. Zatímco jeho *Sedící dívka v interiéru*, velkoformátová kolorovaná kresba z roku 1912, přiznává zcela obdiv ke stylu velkého učitele, pozdější práce ukazují na vliv ostravského sociálního prostředí. Také o díle Valentina Držkovice můžeme říci, že je osobitým příspěvkem sociální malby. Zprvu pracoval pod vlivem německé akademické malby, později využil i poznatků svých dalších pařížských studií. Dospěl k robustní plastické formě s pevnou kresebnou konturou. Takřka sochařská kresba, strohá barevnost a úspornost kompozice nám nemohou nepřipomenout díla Konstantina Permekeho. Ještě po čtyřiceti letech byla Držkovicova malba schopna poskytnout příklad a inspiraci uměleckého usilování malířům let šedesátých jako byli např. Rudolf Prokop či Ota Schindler. Držkovicův typ slezské těžce pracující ženy vyjadřuje étos lidské práce. Galerie soustřeďuje ve sbírkách početné soubory Držkovicových kreseb a grafik, síla autorova sbírkového zastoupení však spočívá zejména v hodnotné kolekci obrazů. Výraznou sochařskou osobností a duchem tzv. „ostravské čtyřky“, tvůrčího pilíře spolku Výtvarní umělci Moravské Ostravy, byl Augustin Handzel. Vyrůstal v ostravském prostředí. Ovlivněn moderním příkladem O. Gutfreunda našel v druhé polovině 20. let robustní a velkorysé formové pojetí pro své monumentální

14 Holý, P.: *Řeč symbolů a malíř Břetislav Bartoš*, Chagall Ostrava, 2001

realizace (kavárna Elektra, Union banka, pomník Maryčky Magdonovy na Starých Hamrech) i komornější platiky (Harmonikář, Dívka s cigaretou). Zastoupení A.H. v galerijní sbírce čítá na 40 plastik a několik kreseb. Dalším článkem „čtyřky“ byl o něco mladší Vladimír Kristin. Malíř vystudoval umělecko průmyslovou školu ve Vídni, ale ovlivněn byl mnohem spíše francouzským moderním uměním, zejména Cézannem (Mlým). Padesát Kristinových obrazů a třicítka prací na papíře v naší galerijní sbírce vypovídá o malířově poetickém zaujetí dobovou sociální tematikou a současně také o moderním přístupu k barvě i energickému rukopisnému podání. Kristina pojilo přátelství s dalším členem „čtyřky“ rodákem z Paskova Bohumírem Dvorským, s nímž často společně pracoval na motivech inspirovaných krajinou Slezska. Vliv razantního absolventa Akademie v Praze, jehož tvorba prošla zásadní proměnou od temné dramatické exprese (Důl Trojice) přes „Cézannovské“ období (Cesta z Bítovského dvora) až k poválečné žhavé žlutočervené paletě, na výtvarné citění lyričtějšího kolegy nebyl Kristinovi příliš prospěšný¹⁵. Také Dvorského zastoupení v galerijní sbírce (30 obrazů a 20 kreseb) dokumentuje dostatečně kvalitně autorův přínos progresivnímu vývoji regionální výtvarné scény i jeho vlastní umělecký přerod. Posledním ze skupiny čtyř byl význačný malíř a scénograf Jan Sládek. Jeho ostravské působení je spojeno s režisérem Janem Škodou. Tento divadelní tandem ovlivnil podoby současného českého scénického umění a i po odchodu obou umělců do Prahy dále spoluurčoval směr dalšího vývoje. Sládek využíval básnické metafory, sugestivně spojoval vlastní výtvarná hlediska s prvky scénických reálií. Ve výtvarné zkratce a barevném pojetí svých obrazů byl úsporný, přímočarý a zemitý (Harmonikář, Činžáky), vládl mistrnou linkou (Pohled na Ostravici). Inspiraci hledal v havířských koloniích a na periférii města. Zastoupení autora ve sbírce GVUO je početně poněkud sporadické, navíc galerie dosud pomíjela jeho práci scénografickou. Pozoruhodnou umělkyní, která zasvětila svůj tvůrčí život Lašsku, byla Helena Salichová. Mnohostrannost její tvůrčí osobnosti charakterizuje široký malířský žánrový záběr i vlastní literární tvorba. Obdivovala pravdivost a bezprostřednost lidové kultury již se dala k dispozici i jako organizátorka a sběratelka lidových písní, zvyků, krojů Lašska. V galerijní sbírce je zastoupena početnou kolekcí obrazů, kreseb i litografií, dokumentující průřez všemi tvůrčími obdobími. Poučení ve francouzské moderní malbě nacházel malíř z Ostravy-Muglinova Josef Dobeš. Jeho malba je založena na úhrnné tvarové konstrukci. V krajinomalbě je patrná Cézannovská inspirace, u portrétu usiloval o psychologické prohloubení. Výborným scénografem, který pro ostravské divadlo vytvořil dlouhou řadu jevištních výprav, a neméně významným malířem byl Jan Provazník, zastoupený v ostravské galerii několika kvalitními obrazy (Karneval). Poučen moderním francouzským uměním poimpresionistické doby dospěl k osobité barevné tonalitě a výrazovému účinku. V ostravské galerii byly realizovány i jeho individuální výstavy. Lyrické impresivní motivy s haldami a nostalgie slezské krajiny jsou charakteristické pro Josefa Šrámka, který byl mimo jiné nastupující poválečné mladé generaci umělců učitelem a rádcem. Expresivní krajiny prozrazující špálovskou inspiraci a obdiv k fauvistické barevnosti charakterizují předválečné práce Josefa Dvořáka, ostravského učitele na gymnáziu. Konce války se malíř bohužel nedožil, zahynul v koncentračním táboře. Až k fauvismu sahají rovněž výrazové prostředky Viléma Hlobila zatímco realistickou linii představují Oldřich Lasák, známý především svými portréty (P.Bezruč), které se snažil oprošťovat od popisnosti, a Vilém Wünsche, jeden z nejvýznamněj-



Antonín Strnadel -
„Podobizna paní H“ (1933)

15 Petr Holý hovoří o „paradoxu dobrého vlivu“. Holý, P.: Paradox dobrého vlivu. In *Ars, Acta facultatis Paedagogicae Universitatis Ostraviensis*. Ostrava : Ars, 1993

ších výtvarných „kronikářů“ havířského prostředí. Svým dílem, které v galerijní sbírce reprezentuje padesátka obrazů, vytvořil umělecký a dnes již také historický dokument o životě dělníka, dělnické rodiny a pracovním prostředí v dobách, které vedle těžkého devastujícího účinku přinesly Ostravsku i nesporný význam hospodářského a společenského centra tehdejšího Československa a k jeho historii patří neodmyslitelně. Ve sbírce Galerie výtvarného umění v Ostravě se nalézá také sochařská studie Antonína Ivanského k vynikající monumentální realizaci z třicátých let, umístěné před generálním ředitelstvím OKD (Horník) a komorní dívčí akt Mládí z roku 1940. Bohužel poválečný vývoj Ivanského tvorby, plný ideologické zátěže, autorovu tvorbu silně degradoval.

K autorům, jejichž tvorba vycházela tématicky téměř výlučně z důvěrné znalosti hornického prostředí a kteří se přesto umělecky prosadili i mimo region severní Moravy a Slezska patří i sochař Jindřich Wielgus. (Pieta, Návrat domů, Horník s kvádrem).

Poněkud konzervativnější výtvarné polohy ve sbírce Galerie výtvarného umění v Ostravě reprezentují Alois Zapletal, Oldřich Kittrich, těšínský malíř Gustav Fierla a Viktor Kutzer, činný také jako scénograf. Podobně působil jako jevištní výtvarník i Josef Hrádek, původně pedagog v Hlučíně a Ostravě, zásadnějšího významu jeho tvorba však neměla. Provincionální horizont se nepodařilo překročit ani Jaroslavu Vackovi, prvnímu řediteli nové Krajské galerie v Ostravě, či Josefu Kozarovi, jehož obraz Žně byl součástí daru Františka Jurečky, stejně jako řadě dalších členů Moravskoslezského sdružení výtvarných umělců (Jan a Antonín Hálové, Karel Hojden, Jan Klevar, Vlastimil Katanský, Ladislav Vlodek aj.). Pro nízkou uměleckou kvalitu byla dokonce řada obrazů této skupiny regionálních autorů ze sbírky v roce 1965 vyřazena a sloužila pak k výzdobným účelům v Městském ústavu národního zdraví na Fifejdách.

Významnou součást regionální výtvarné kultury tvoří autoři, kteří se hlásili k jiné než české národnosti, především Němci¹⁶. Většina z nich buď za druhé světové války odešla či po skončení války byla odsunuta do Rakouska a Německa. Význam německých a židovských tvůrců spočíval mimo jiné ve zprostředkování kontaktu s moderními expresionistickými proudy v Německu i ve vazbě na pražské německé umělecké

prostředí (Eugen Kahler, Georg Koppe, Karl Krattner, Emil Orlik). Evropské kvality dosáhla díla autora přelomu 19. a 20. století Hugo Baara, zastoupeného v naší sbírce pouze jediným obrazem (Žena s klestím). Výraznou postavou expresionistického malířství blízkého tvorbě členů drážďanské skupiny Die Brücke byl člen Kunstringu, malíř z Opavska Paul Gebauer. Členové ostravského Kunstvereinu Kurt Gröger ze Šternberka, ovlivněný Pierrem Bonardem, vítkovický rodák Emerich Riko Mikeska, jehož dílo téměř neznáme, nebo členové německého Sdružení výtvarných umělců slezských Otto Schweigel (Zátiší s ovocem) z Krnova a opavští malíři Adolf Zdrázila (Na lavičce v parku), dramatický Bedřich Kruspersky (Zátiší s mrtvou husou, Autoportrét), Viktor Planckh (Žena s jablky, Žena s rybami), uznávaný člen vídeňského Hagenbundu, jehož obrazy hraničí s metafyzickou malbou či Leo Haas, jehož časné dílo prostupuje sociální nota (Žena s cigaretou, Stojící ženský akt), spoluutvářeli náročné prostředí umělecké kvality v regionu vzdáleném uměleckých center. Sledování výtvarného života regionu poněkud komplikují změny v územním uspořádání samosprávných celků. V minulosti severní Moravy a Slezska jsme jich zaznamenali několik. Ta poslední od severu Moravy odtrhla Hanou (Olomoucký kraj) a spojila dříve rozdělené Valašsko pod křídla současného Zlínského kraje. Přesto můžeme v našem výčtu alespoň okrajově připomenout i autory, kteří se podíleli na výstavním programu ostravského



Ota Holas - „Cikáni“ (1949)

16 viz též Vilém Jůza: „K problematice německého malířství v Moravskoslezském regionu“ na jiném místě této publikace

Domu umění a sbírkově jsou v Galerii výtvarného umění v Ostravě zastoupeni, i když rodištěm či působením dnes náležejí ke krajům sousedním. Někteří rodáci z našeho kraje také přesídlili do Prahy. Ostravská sbírka zahrnuje poeticky laděné variace krajiny Jana Schwarze, člena sdružení VUMO, plné vnitřní imaginace (Bečva), kresby a obrazy trojanovického rodáka, význačného českého ilustrátora Antonína Strnadela (Podobizna paní H.) a rovněž díla malíře a ilustrátora Adolfa Záborského, původem z Rybí u Nového Jičína. S Olomouckem je svázán Jindřich Lenhart, člen MSVU (Hutě, Ze Slezské Ostravy) a sochař Karel Lenhart (Po koupání, Pěstounka), s Brnem Antonín Tomek, v době války na Ostravsku působili přechodně též sochaři Antonín Kalvoda nebo brněnský Josef (Joža) Kubiček, vzdělaný sochař původem z česko-moravského pomezí, který zde pracoval pro Báňskou a hutní společnost a vytvořil v Ostravě řadu soch s hornickými motivy.

Na závěr alespoň výčtem zmiňme autory, kteří se do výtvarného života v první polovině minulého století teprve zapojovali a jsou tak v galerijní sbírce zastoupeni většinou až pracemi válečnými či poválečnými. Jsou to Josef Drha, Jan Hinčica, Ota Holas, Josef Kurzava, Jan Václav Sládek, Drahomír Tůma a Rudolf Žebrok,.

Severní Morava po desetiletí byla a zřejmě i zůstane jedním z nejkontroverznějších kulturních prostorů republiky. Po druhé světové válce nastalo dlouhé období schématického chápání výtvarného umění a tvrdšího odmítání jakéhokoli progresivního a neotřelého uměleckého usilování¹⁷⁾. Tlak na prosazování plytkých prvoplánových služeb ideologii nadlouho odsunul do pozadí vše, co se požadavku politické služebnosti umění vymykalo. V ústraní tak živořila tvorba nové umělecké generace,¹⁸⁾ vycházející z efektů západoevropského vývoje. Mnozí z těchto umělců pro nepochopení a trvalé překážky Ostravsko opustili, nebo se po studiích odmítli vrátit. Ale i řada starších umělců, kteří se „provinili“ pokusem rozvíjet tradice české moderny, byla nucena z oficiální scény odejít, či alespoň změnit své působiště. Moravskoslezský výtvarný život se ocitl na okraji celostátního zájmu.

Od konce osmdesátých let 20. století se pak začala psát třetí – vlastně již současná kapitola. Stále razantněji se prosazovali příslušníci nejmladší umělecké generace. Nekompromisním tlakem, tvrdě prorážejícím společenské konvence, úspěšně překonali lokální bariéry. Nejenže opět včleňují domácí výtvarnou scénu do celostátního kontextu, ale dokázali na sebe mnohdy strhnout i roli předvoje¹⁹⁾. Právě příslušníkům této generace rozhodně není moravskoslezský region lhostejný. Ale to jsou již zcela jiné kapitoly vývoje, jejichž topografii přinesou jak doufáme další díly této publikace.

Petr Beránek



Záběr ze společné instalace současné ostravské tvůrčí skupiny „Kamera Skura“ a slovenské skupiny „Kunst Fu“ z roku 2005

17 stranický aparát k ideologickému tlaku používal mocenské prostředky krajské organizace SČVU

18 ta mohla zveřejnit svou tvorbu jen nakrátko, v druhé polovině 60. let

19 viz např. účast J. Surůvky a Kamery Skury na Benátském bienále

K PROBLEMATICE NĚMECKÉHO MALÍŘSTVÍ V MORAVSKOSLEZSKÉM REGIONU

Samostatným problémem je i otázka německého umění vzniklého na českém území. Německý (a židovský) výtvarný živel měl možnosti samostatné spolkové organizace a mnohdy přinášel závažné výsledky. S českým životem nebyl vždy antagonistický a nepochybně prokazoval i vzájemné prolnutí. Podmínky ostatně vytvářelo i souběžné česko-německé školství pražské akademie. Díla německých autorů dnes nezařazujeme do expozice české, ale včleňujeme do kontextu sbírky světové s plným vědomím problémů. Vyjádřili jsme to i výstavou „Německá zastavení“¹⁾, která plně publikovala tento galerijní soubor i se začleněním prací ze sbírek soukromých.

Je téměř možno říci, že národnostní konfliktnost nikdy nebyla mimořádná a spíše ji vidíme až překvapivě tolerantní. Pokud hovoříme o vývoji umění 19. století, pak si tento problém ani nepřipouštíme a neznáme u celé řady osobností i 20. století. Nelze však říci, že zvláště v tomto století zde „prázdná“ místa nejsou. Vytvořily je skutečnosti potřeby exponovat národní zviditelnění, které bylo dáno vznikem nového českého státního útvaru po první světové válce a potřebou jejího národního zdůraznění. Že zůstaly zachovány

německé školy Akademie výtvarného umění, celostátní i regionální německé umělecké spolky, žijící často ve velmi tolerantním sepětí se spolky či kulturním životem českým bez konfliktních sporů, ba často i minimem zhoršení situace nástupem nacistického fašismu v sousedním Německu. To vše bylo přijímáno jako projev kulturního přirozeného souzvuku, jak je dnes výrazně připomínáno zvláště v oblasti existence německé literatury. Toleranci stimulující vztahy silně ovlivnila i skutečnost všestranně aktivní kultury židovské, která se realizovala převážně v jazykové i spolkové struktuře německé.

To jsou skutečnosti zajisté známé, ale jistá ztráta citlivosti, a snad i poznání osobností, u nichž tato německá příslušnost byla patrnější, způsobovala a zdůvodňovala větší distanci. V oblasti výtvarného umění pak mizela znalost nacionálně dělených autorů, dokonce i podoby jejich díla, které se však na druhé straně vzájemně ovlivňovalo a názorově stimulovalo. To můžeme sledovat ve vývojových problémech považovaných za závažné v oblasti celonárodní, ale i při podrobnějších dotecích mikroklima regionálního, zvláště v první polovině 20. století, kdy se většinou diference do širšího společenského vědomí vnášela a zdůrazňovala.

Dnes již vymizelé z paměti jsou práce severomoravských, převážně opavských malířů. Realistický krajinář a figuralista Adolf Zdravil (narozený v Porubě) byl osobností organizačně iniciativní, v jistém smyslu obdobně jako novojičínský Hugo Baar, činný i v českém kontextu (SVUM), žel brzo zemřelý. Výraznou pozornost si zasloužil i Viktor Planckh, zvláště na půdě vídeňského Hagenbundu, či pozoruhodný Leo Haas, jehož sociální počátky již skoro neznáme. Silně



Paul Gebauer - „Matka s dítětem“ (1929)

se připomenul až po válce, po návratu z koncentráku, jako politický kreslíř. A jsou připomínáni i další. Zcela mimořádnou pozornost si zaslouží sochařka Helena Želzená-Scholzová z Třebovic, vzdělaná světovým školením a pozoruhodným rakouským a italským pobytem s letními návraty do trebovického ateliéru. Známa portrétem T. G. Masaryka, účastí na benátském Bienále za Československo, a na našem území málo dochovaným dílem konfiskovaným po válce v Třebovicích a převedeným do Opavy.

V průběhu druhé poloviny šedesátých let, došlo v GUV v Ostravě k výraznému rozšíření sbírkové koncepce a založení sbírky evropského umění. Aby se objasnily alespoň v hrubých obrysech ukázkami základní oblasti evropského vývoje, byla pro toto rozčlenění získávána díla v časovém rozpětí do konce 18. století. Protože dále nebylo možné sbírkově sledovat vývojovou hegemonii Francie, výběr příkladů umění evropské provenience století 19. a 20. se koncentroval na oblast středoevropskou a východoevropskou, což také dovolovaly akviziční zdroje tuzemských soukromých sbírek, jako jediné

prameny možných zisků. Tato koncepce se projevila jako uvážená a dovolila vytvoření dnešního stavu evropské sbírky galerie. Právě toto pojetí umožnilo akceptovat i domácí problém nečeského umění, ač nemělo zdůvodnění ve středoevropské vazbě plně autentické (umění německého a rakouského), které se velmi logicky objevovalo v soukromých sbírkách rodin německých a židovských, tedy k německým zdrojům řazeného umění vznikajícího na území našem, domácím. Tak ve většině galerií nenalézalo akviziční zdůvodnění, i když je nevylučovala kritéria umělecké hodnoty, ale jen vazby nacionální. Proto jsme v tomto směru sbírkotvorný interest nevylučovali a snad z důvodů snadnějšího včleňování zařazovali do kontextu evropské sbírky, podobně jako koncepčně výjimečné práce umělců španělských Pařížské školy, kteří po válce vystavovali u nás, navázali styky s českými autory, předali silné inspirační vlivy a jejich díla se rozlila do zdejšího milovnického soukromí. Osud domácích materiálů Němců a jazykově se volně přihlašujících Židů se rovněž nalézal v přístupných zdrojích a umělecko-historicky bylo nepochybně plně zdůvodnitelné jej dokumentovat a odborně zpracovávat, zvláště jednalo-li se o práce umělecky závažné a studijně přínosné ²⁾.

Vilém Jůza



Otto Schweigel - „Zátiší s ovocem“ (1. polovina 20. let)

MEDAILONY

FERDINAND ADÁMEK

24.2.1896 Praha-Vinohrady, - údaj neznámý

Studia: uměleckoprůmyslová škola v Praze 1912-15 (prof. Dítě, Hofbauer, Wachsmann, Kysela, Špillar). Maloval portréty čtyř bývalých starostů v Ostravě, provedl návrhy na výzdobu kostela v Místku. Členem MSVU. V ostravské galerijní sbírce zastoupen není.

HUGO BAAR

3. 3. 1873 Nový Jičín, 18. 6. 1912 Mnichov (pohřben v Novém Jičíně)

Studia: 1893-1893 Škola uměleckých řemesel ve Vídni /H. Stock, A. Ribarz/, AVU v Mnichově /G. Hackel, H. Knierr/. Moravský krajinář a figuralista. Jeho dílo je torzovitě zastoupeno ve sbírce Muzea Novojičínska. Symbolistně laděné obrazy jsou názorově blízké některým žákům Mařákovy školy (Lolek). Jeho tvorba je též přirovnávána k dílu G. Segantiniho. Od 1904 členem vídeň. spolku Hagendbund, 1909 spoluzakladatel Sdružení německo-moravských umělců se sídlem v Brně, členem SVUM. Lit.:Trnková, E.: Obrazy - Hugo Baar, katalog výstavy v OVM Nový Jičín, 1993

Lit.:Trnková, E.: Obrazy - Hugo Baar : [katalog výstavy, K-1002]. Nový Jičín : OVM Nový Jičín, 1993, sv. nestránkovan. OVM Nový Jičín, prosinec 1993 – leden 1994.



HUGO BAAR - „ŽENA S KLESTÍM“(1906)

BŘETISLAV BARTOŠ

7.5.1894 Frenštát p. Radhoštěm, 28.6.1926 Mokropsy u Prahy

Studia: AVU Praha 1909-1914 (prof. Bukovac, Schwaiger, Pirner). Jeden z posledních žáků H. Schwaigera). 1914 spoluzakládá spolek Koliba, 1924 souborná výstava ve Frenštátě, 1925 v SVU Mánes v Praze, člen spolku Koliba a Syndikátu výtvarných umělců. V době zápasů o Těšínsko vytvořil cyklus dřevorytů „Těšínsko“. Byl povolán do války a stal se legionářem. Maloval i výjevy z fronty. Výstavy: 1914- Frenštát, 1925 - SVU Mánes (35 obrazů), 1933 - výstava umělců-legionářů v Brně, 1934 - Frenštát, 1931- posmrtná výstava v J.U.V v Praze.

Lit: Horečka, F. : Břetislav Bartoš : malíř národní tradice. Brno : Družstvo Moravský legionář, 1928. 59 s. [A-1163]. Babinec, K. : Břetislav Bartoš 1893-1926 : [katalog výstavy, K-3349]. Frenštát pod Radhoštěm : Městský národní výbor a Dům kultury ve Frenštátě pod Radhoštěm, 1973, sv. nestránkovaný. Dům kultury ve Frenštátě pod Radhoštěm, 1973.

BUBLÍK MILOSLAV

31.10.1889 ve Hnojnicích u Šternberka, - údaj neznámý

Sochař a prof. Státní odborné školy ve Valašském Meziříčí. Člen MSVU a KVV Aleš v Brně. Vytvořil sochu dr. Beneše v Novém Jičíně, pamětní desku redaktora Kotka v Moravské Ostravě. Ve sbírce GVUO zastoupen není.

CIOMPA ADAM

člen MSVU. Ve sbírce GVUO zastoupen není.

JOSEF DOBEŠ

23. 5. 1898 Polanka nad Odrou, 3. 1. 1974 Ostrava

Studia: soukromá studia u ostravského malíře V. Kutzera a sochaře A. Handzela, členem MSVU v Ostravě. Malíř vnímavý k moderním uměleckým proudům i potřebám regionu, dělil svůj zájem mezi krajinu, figuru a portrét. Za vlastenecké postoje za okupace byl po celou válku vězněn v koncentračním táboře. V Orani-



BŘETISLAV BARTOŠ - „ČERNÁ ZEMĚ“ (1920) JOSEF DOBEŠ - „PODOBIZNA PANÍ M.D.“ (1933)

enburg-Sachsenhausen se setkává s Josefem Čapkem po jeho přemístění z Buchenwaldu. Ač autodidakt představuje J.D. významnou uměleckou osobnost, jejíž podíl na podobě moderního umění v regionu patří k zásadním. Lit.: Holý, P. Josef Dobeš – Malíř a člověk, Studio EN FACE Ostrava 1998

Výstavy: 1926 - 32, 1934, 1936, 1937, 1939 - Dům umění Mor. Ostrava (s MSVU)

Lit.: - Holý, P. Josef Dobeš – Malíř a člověk, Ostrava : Studio EN FACE Ostrava, 1998. - Hýl, V.: Jos. Dobeš : retrospektivní výstava 1913-1958 : [katalog výstavy, K-4344]. Ostrava : GVU, 1958, 15 s. Malá galerie Domu umění v Ostravě, 4.-27.4. 1958.

AUGUSTIN DRAŠAR

4.11.1893 Studénka, - údaj neznámý

Studia: 1917-22 AVU v Praze (prof. Brömse, V.Nechleba). Dobové recenze jej uvádějí jako malíře z Bohumína. Jeho krajiny vyjadřovaly poimpresionistické cítění „průchovského“ charakteru. Vystavoval i v cizině. Ilustroval vědecké knihy. V ostravské galerijní sbírce zastoupen není.

VALENTIN DRŽKOVIC

10. 2. 1888 Velká Polom u Opavy, 27. 10. 1969 Opava

Studia: 1907 - 11 teologie na Bohoslovecké fakultě olomoucké univerzity - vysvěcen, pak Akademie ve Vídni (1912-1920, prof. R.Jettmar, F. Schmutzer, S.Schmidt), pak na Badische Landeskunstschule v Karlsruhe (1921-1922, prof. A.Buehler), 1923-24 studuje v Berlíně.. V letech 1925-26 studijní pobyt v Paříži, 1928-32 v Bretani. Od r. 1920 samostatně vystavoval, již rok předtím se zúčastňuje kolektivních výstav doma (Praha, Ostrava, Opava) i v zahraničí (Wiener Sezession, Societé des Artistes Independents Paříž). Po symbolizujících počátcích (grafické cykly) se ve 20. a 30. letech věnuje slezské a ostravské tematice se silným sociálním tónem. Obrazy z cyklu Haldy našly ohlas v Paříži. Byl členem SVUM Hodonín (od 1923), MSVU (od 1926), později členem tvůrčí skupiny Bezruč. V GVUO téměř 30 obrazů a 100 kreseb a grafik. Výstavy: 1926, 1928 (SVU v Mor. Ostravě) – Dům umění v Moravské Ostravě, 1933 (s Janem Hálou) tamtéž, 1935, 1956, 1958, 1991 tamtéž.

Lit.: Rohel, J.: Slezský malíř : Rozpravy o životě a díle Valentina Držkovice. 1. vyd. Opava : Adolf Tománek,



VALENTIN DRŽKOVIC - DĚTI (1928)

1948, 187 s. – Valentin Držkovic : sborník k 60. narozeninám, Opava : Sdružení umělců slezských, 1948, 452 s. - Schenková, M.: Valentin Držkovic – Josef Šrámek. 1. vyd. Ostrava : Profil, 1979, 125 s. - Mušálek, L. Slezský malíř Valoš Držkovic. Černá země, 1932/33, Roč. 9, č.5, s. 76-77. - Hořínek, A.: Valentin Držkovic, slezský malíř. Černá země, 1938, Roč. 14, č. 3, s. 91-93. - Valentin Držkovic, český malíř slezský. Věstník Matice Opavské, 1922, Roč. 28, s. 97-98. – Výstava podobizen akademického malíře Valentina Držkovic : [katalog výstavy, K-1004]. Ostrava, GVU, 1935, sv. nestránkovaný. Dům umění v Mor. Ostravě, 17.11.-16.12. 1935. - Výstava Valentina Držkovic, Ed. S. Kostrhona, Herty Stachové-Prymusové : [katalog výstavy, K-1307]. Ostrava : GVU, 1949, sv. nestránkovaný. Dům umění v Ostravě, 6.-20.11. 1949. – Svoboda, J.:Výstava kreseb a obrazů Valentina Držkovic : [katalog výstavy, K-5605]. Opava : Slezské muzeum v Opavě, 1955, s. 11. Slezské muzeum v Opavě, 6.-31.3. 1955. - Holý, P.: Portrétní umění Valentina Držkovic : [katalog výstavy, K-891]. Ostrava : GVU, 1956, sv. nestránkovaný. Galerie výtvarného umění, 1956. – Valentin Držkovic : Jubilejní výstava k 70. narozeninám : [katalog výstavy, K-1003]. Ostrava : GVUO, 1958, sv. nestránkovaný. Dům umění Moravská Ostrava, únor-březen 1958. – Schenková, M.: Valentin Držkovic : obrazy, kresby : 1925-1932 : [katalog výstavy, K-2543]. Opava : Slezské muzeum v Opavě ve spolupráci s Domem umění v Opavě, sv. nestránkovaný. Dům umění v Opavě, únor – březen 1978. - Schenková, M.: Valentin Držkovic: k 100. výročí narození : [katalog výstavy, K-4505]. Opava : Slezské muzeum v Opavě ve spolupráci s Domem umění v Opavě, sv. nestránkovaný. Dům umění v Opavě, 1988. - Jůzová, L.: Valentin Držkovic : 1888-1969 : grafické dílo : [katalog výstavy- údaj neznámý]. Ostrava : GVU, sv. nestránkovaný. Nová síň GVUO v Ostravě, listopad – prosinec 1991.

FERDIŠ DUŠA

13. 1. 1888 Frýdlant nad Ostravicí, 1. 12. 1958 Frýdlant nad Ostravicí

Autodidakt. malíř, grafik. 1914 spoluzakladatel spolku Koliba a organizátor 1. spolkové výstavy ve Frenštátě, samostatně poprvé vystavoval 1928 ve Varšavě, Poznani, Krakově, jako člen zastupován na členských výstavách Hollaru, UB, brněnské Skupiny Výt. umělců a SČSVU v Ostravě. Značnou část života prožil v Praze. Raná část jeho malířského, ale zejména rozsáhlého grafického díla je spojena s Ostravskem (cykly Chudí a ponížení, Smutná země, Peklo práce, Těšínsko). Byl orientován ke kulturnímu okruhu Východu s jeho



FERDIŠ DUŠA - „LANOVKA“ (1925)

symbolismem (slovenské cykly Dolu Váhom a Bílé Slovensko). Symbolistní počátky střídá sociálně laděná tvorba. Je autorem nesčetné řady ilustrací. GVU Ostrava uspořádala syntetické výstavy dokumentující dílo grafické, malířské, ilustrátorské i keramické (Vilém Jůza). Duša je jednou z nejvýraznějších postav regionu. V GVUO rozsáhlý fond malby a grafiky. Zde také zásadní výstavy F. Duša - sociální motivy v kresbě a v grafice (1972), F. Duša – Slovensko (1974), F. Duša - malířské dílo (1978), F. Duša - výtvarné dílo (1988). Ferdiš Duša byl členem spolků Koliba, Hollar, Umělecká beseda, Skupina výtvarných umělců, SČSVU. V GVUO zastoupen 34 obrazy a 530 grafickými listy.

Lit: Svoboda, J., Ritter, W.: F. Duša. Ostrava : Krajské nakladatelství v Ostravě, 1958. 121 s. [C-552]. – Ferdiš Duša : z válečných let 1938-1945 : [katalog výstavy, K-890]. Praha, 1945, sv. nestránkován. Krásná jizba, 16.6.-6.7. 1945. - Obrazy Ferdiše Duši : Bílé Slovensko : [katalog výstavy, K-568]. Praha : Galerie Práce, 1950, sv. nestránkován. Galerie Práce, 1950. – Jůza, V.: Ferdiš Duša : [katalog výstavy, K-3388]. Ostrava : GVU, 1971, sv. nestránkován. Galerie výtvarného umění v Ostravě, 1971. – Ferdiš Duša : Slovensko : katalog výstavy, K-2122]. Ostrava : GVU, 1974, sv. nestránkován. Galerie výtvarného umění v Ostravě, říjen 1974. – Boučková, J.: Ferdiš Duša : sociální tvorba 20. let : obrazy, kresby, grafika : [katalog výstavy, K-2310]. Pardubice : Východočeská galerie, 1978, sv. nestránkován. Východočeská galerie Pardubice, 1978. – Jůza, V.: Ferdiš Duša : malířské dílo : [katalog výstavy, K-1008]. Ostrava : GVU, 1978, s. nestránkován. Galerie výtvarného umění v Ostravě, Vlastivědný ústav ve Frýdku Místku, 1978. - Nedoma, P.: Ferdiš Duša : sociální grafika : [katalog výstavy, K-4969]. Hodonín : Galerie výtvarného umění v Hodoníně, 1981, sv. nestránkován. Galerie výtvarného umění v Hodoníně, 1981. – Bogar, K.: S Ferdišem Dušou „Dolu Váhom“ : [katalog výstavy, K-3072]. Frýdek – Místek : Okresní vlastivědné muzeum ve F-M, 1982, s. 33. Okresní vlastivědné muzeum ve Frýdku – Místku, 1982.

BOHUMÍR DVORSKÝ

21. 10. 1902 Paskov, 11. 1. 1976 Olomouc

Studia: 1924-1930 AVU Praha (prof. O. Nejedlý). Malíř. Spolutvůrce moderní umělecké tradice na Ostravsku spolu s malíři Kristinem a Sládkem a sochařem Handzlem. Oceněn titulem Národní umělec. (Výstava v GVUO). Vyučen knihářem, 1930-1939 žije a maluje ve slezském Bítově u Bílovce, v průběhu 2. sv. války se trvale usazuje na Sv. Kopečku u Olomouce. Rané obrazy od konce 20. let ovlivněny ostravským prostředím a vlnou sociálního umění. Ve 30. letech je střídá postimpresionistická „Cézannovská“ paleta, která se po sérii pestrobarevných kytic, v nichž převažuje žlutá a červená, natrvalo mění. Ateliér na Sv. Kopečku vnesl do Dvorského obrazů slunce krajiny Hané. Autor patří k nejvýznamnějším moravským krajinářům. Zastoupen je nejpočetněji v GVU Ostrava (32 obrazů a 24 kreseb a grafik) a MU Olomouc. Členem MSVU (1927-1935), VUMO (1935-1938), SVU v Brně (1934-1938), SVU Mánes (od 1932), Skupina olomouckých výtvarníků (1935), Blok a SČSVU (1945 do zániku), pak SČVU.

Výstavy: společně s Janem Sládkem, Augustinem Handzelem a Vladimírem Kristinem (1930, 1931, 1934 v Galerii výtvarného umění v Ostravě.

Lit: Tomeš, J.: B. Dvorský. Praha : Nakladatelství československých výtvarných umělců, 1958. 15 s. [C-478]. - Výstava plastik, obrazů, grafik : sochaře A. Handzela, malířů B. Dvorského, V. Kristina, R. Wiesnera, grafika J. Sládky : [katalog výstavy, K-1543]. Ostrava : GVU, 1931, sv. nestránkován. Galerie výtvarného umění v Ostravě, 16.-31.5. 1931. - Valentin Držkovic a Jan Hála : výstava obrazů a kreseb : [katalog výstavy, K-10005]. Ostrava : GVU, 1933, sv. nestránkován. Dům umění Moravská Ostrava, 1.-16.1. 1933. – Dr. Černohorský, K.: Boh. Dvorský, Aug. Handzel, Vlad. Kristin, Jan Sládek : [katalog výstavy, K-884]. Ostrava : Melantrich, 1934, 10 s. Moravská galerie v Brně, podzim 1934. – Výstava obrazů a plastik : B. Dvorský, V. Kristin, A. Handzel : [katalog výstavy, K-789]. Ostrava : GVU, 1934, sv. nestránkován. Dům umění v Mor. Ostravě, 18.-31.1. 1934. - Katalog souborné výstavy sochařky

Marie Bartoňkové a malíře Bohumíra Dvorského : [katalog výstavy, K-897]. Brno : Aleš – Spolek výtvarných umělců Moravskoslezských v Brně, 1941, sv. nestránkovaný. Pávilon Aleš v Brně, 6.-27.4. 1941. – Babler, O.F.: Boh. Dvorský : [katalog výstavy, K-885]. Praha : SVU Mánes, 1944, sv. nestránkovaný. Síň Mánesa, 22.2.-14.3. 1944. - Loriš, J.: B. Dvorský : obrazy z posledních let :[katalog výstavy, K-49]. Praha, 1949, sv. nestránkovaný. Galerie Elku, leden-únor 1949. – Bohumír Dvorský : obrazy z let 1945-1957 : obrazy z Číny 1956 : [katalog výstavy, K-51]. Ostrava : GVU, 1957, sv. nestránkovaný. Dům umění, listopad 1957. – Osolobě, E.: K výstavě laureáta státní ceny Bohumíra Dvorského, Červený květ, č.12, 1957, s. 316-317. – Plánka, M.: Bohumír Dvorský :obrazy z let 1930-1964. [katalog výstavy, K-50]. Gottwaldov : Oblastní galerie výtvarného umění v Gottwaldově, 1964, sv. nestránkovaný. Dům umění Gottwaldov, 15.5-5.7. 1964. – Národní umělec Boh. Dvorský : výběr z díla 1930-1972 : [katalog výstavy, K-768]. Olomouc : Dům umění Olomouc, 1972, sv. nestránkovaný. Dům umění Olomouc, červen-srpen 1972. - Knozová – Kusáková, H.: Bohumír Dvorský : pastely a kresby: [katalog výstavy, K-2277]. Brno : Galerie Jaroslava Krále, 1977, s. 7. Galerie Jaroslava Krále, 15.2.-13.3. 1977.

JOSEF DVOŘÁK

3.12.1898 Malá Bělá u Mnichova Hradiště, 25. 3. 1942 Osvětim

Od r. 1922 působil v Ostravě jako učitel výtvarné výchovy na střední škole v Ostravě - Kunčičkách, od 1926 aktivní člen MSVU v Ostravě a spoluzakladatel spolku, od 1935 členem VUMO a po jeho zániku opět členem MSVU, až do svého zatčení 8.10.1941 se zúčastňoval členských výstav. Ve své tvorbě se zaměřoval na krajinomalbu Ostravska.

GUSTAV FIERLA

18. 7. 1896, Horní Lutyně, 21. 11. 1981, Český Těšín

Studia: AVU v Krakově. Profesorem v Orlové. Jako člen MSVU se od r. 1928 zúčastňoval členských výstav. Maloval kytice květů, podobizny a zátiší.



BOHUMÍR DVORSKÝ - „DŮL TROJICE“ (1931)



JOSEF DVOŘÁK - „ZÁTIŠÍ“ (1931)

ALOIS FIŠÁREK

16. 7. 1906, Prostějov , 5. 2. 1980, Praha

Studia: 1924 – 1930 AVU Praha (prof. O. Nejedlý). Členem S.V.U. Mánes (1931-1949), Skupiny výtvarných umělců v Brně, MSVU, Svazu čs. výtvarných umělců (1950) a Svazu českých výtvarných umělců (od 1972). V závěru umělecké kariéry profesorem na VŠUP v Praze a AVU v Praze. V Ostravě měl samostatnou výstavu naposledy v roce 1978.

Lit: Lamač, M.: Alois Fišárek. Praha : Nakladatelství československých výtvarných umělců. 1961. 76 s. [B - 73]. - Lamač, M.: Alois Fišárek. 1. vyd. Praha : Odeon, 1987. 210 s. [B-1403]. - Výstava obrazů Aloise Fišárka z let 1939 – 1941 : [katalog výstavy, K-1092]. Praha : SVU Mánes, 1942, sv. nestránkován. Síně Mánesa Praha, 15.1. – 8.2. 1942. - Pečířka, J.: Al. Fišárek 43 : [katalog výstavy, K-794]. Praha : SVU Mánes, 1943, sv. nestránkován. Síně Mánesa Praha, 23.9.-14.10. 1943. – Kotlík, J.: Zasloužilý umělec Alois Fišárek : výběr díla : [katalog výstavy, K-2786]. Praha : SVU Mánes, 1976, sv. nestránkován. Výstavní síň Mánes, listopad - prosinec 1976. – Alois Fišárek 1906-1980 : [katalog výstavy, K-4652]. Praha : Národní galerie v Praze, 1988, sv. nestránkován. Valdštejnská jízdárna, červenec – srpen 1988.

VIKTOR FRANK

Malíř v Moravské Ostravě. Tvoří akvarely podávané širokou technikou. Účastnil se výstav německých umělců moravskoslezských. Z výstavy v Krasoumné jednotě v Praze zakoupila obraz Moderní galerie. V GVUO zastoupen obrazem Hostinec „U dubu“

PAUL GEBAUER

21. 4. 1888 Sosnová u Něm. Benešova, 18. 9. 1951 Harburg, Schwaben

Studia: AVU ve Vídni a v Drážďanech (R. Müller, O. Wünsther, G. Küh). Ilustracemi přispíval do mnichovského časopisu Jugend, byl členem německého Sdružení výtvarných umělců slezských v Opavě, 1929 uspořádal spolku Kunstverein výstavu v Domě umění v Ostravě, 1932 se zúčastnil členské výstavy Kunstrigu v ostravském Domě umění jako host a 1941 jako člen . Jeho dílo představuje osobitou redakci expre-



VIKTOR FRANK - „CHALUPY“ (po r. 1900)



PAUL GEBAUER - „POULIČNÍ ZPĚVÁCI“ (pol. 30. let)

sionismu, více respektující dobové sociální klima regionu než Mnichovské vzory. Patří k nejvýraznějším osobnostem německé části spektra výtvarného života regionu.

KURT GRÖGER

22. 1. 1905 Šternberk, 11. 9. 1952 Boulogne-Billancourt, Paříž

Studia: 1924-1929 Drážďany (prof. R. Starl). Ačkoli pocházel z Olomoucka vystavoval s ostravským Kunstvereinem. 1933 se zúčastnil XI. výstavy ostrav. Kunstvereinu „Junge Kunst“ v Domě umění v Ostravě, výstavy Prager Sezession, 1934 v Praze výstavy něm. Sdružení výtvarných umělců slezských. Od r. 1938 působil v Paříži, kde se mj. zúčastnil protifašistického odboje.

Lit.: Maliva, J.: Kurt Gröger / Souvenir. Výstava, Šternberk, MKZ – galerie, 2003

LEO HAAS

15. 4. 1901, Opava, 13. 8. 1983, Berlín

Studia: 1924 - Akademie výtvarných umění Berlín (prof. E. Orlik, V. Jäckel) a Uměleckoprůmyslová škola Karlsruhe. Do 2. sv. války působil na Opavsku a Ostravsku. Členem MSVU (1927) a Kunstring v Ostravě (1930).

Lit.: [rw]: Grafik a karikaturista Leo Haas odešel. Ostravský večerník, 22.8. 1983. - Wolf H. Wagner. Der Hölle entronnen: Stationen eines Legend : Eine Biographie des Malers und Graphikers Leo Haas. Berlin : Henschelverlag Kunst und Gesellschaft, 1987, 272 s. ISBN 3-362-00147-5. [A-1998].

ANTONÍN HÁLA

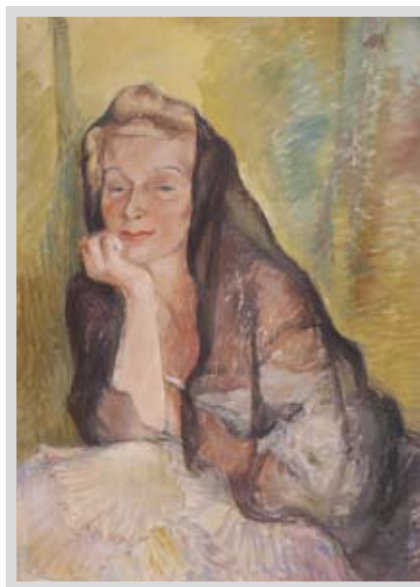
21. 3. 1895, Karlov u Kutné Hory, zemřel v roce 1952

Studia: 1920-1926 AVU Praha, (prof. M. Švabinský). Později působil v Brně. Maloval divadelní dekorace, psal a kreslil pro noviny, tvořil knižní ilustrace, ex libris, plakáty. V roce 1929 vydal album 18. dřevorytů. Samostatně vystavoval v v Galerii výtvarného umění v Ostravě v roce 1942. Manžel slezské malířky, grafičky a sběratelky folkloru Heleny Salichové.

Lit.: Roubal, V. –Rytíř, V.: Vademekum sběratele II, Praha 1930



KURT GRÖGER - „MODRÉ KIMONO“ (1929)



LEO HAAS - „PORTRÉT ŽENY“ (1941)

JAN HÁLA

19. 1. 1890, Blatná, 17. 5. 1959, Važec

Členem MSVU a Výtvarného odboru MSVU v Bratislavě. V Ostravě vystavoval v roce 1933.

Studia: AVU. Člen MSVU a Výtvarného odboru MSVU v Bratislavě. Do Ostravy přišel na konci 1. světové války a začal zde malovat horníky. Poprvé zde vystavoval v roce 1933. Většina jeho děl byla zničena během 2. světové války. Od roku 1923 žil trvale na Slovensku, v obci Važec. Jeho velkým tématem se stala místní příroda, lidová architektura a život místních lidí. V té době se stává jedním ze zakladatelů slovenské ilustrační tvorby, kdy se jeho specializací staly knihy pro děti. Byl iniciátorem vzniku Tovařstva výtvarných umění Tatran, které bylo založeno v roce 1926 právě ve Važci. Po válce se stává čestným předsedou přípravného výboru pro založení Galérie P.M. Bohúňa v Liptovském Mikuláši. V roce 1977 vznikla ve Važci Galéria Jána Hálu, v jejichž sbírkách je uloženo množství Hálových maleb, inspirovaných tímto krajem.

Lit: Chabada J.: Ján Hala, malby. Liptovský Mikuláš : Tranoscius, 1951. 130 s. [C-367]. - Valentin Držkovic a Jan Hála : výstava obrazů a kreseb : [katalog výstavy, K-- údaj neznámý?]. Ostrava : GVU, 1933, sv. nestránkovaný. Dům umění Moravská Ostrava, 1.-16.1. 1933. – Baranová, A.: Jan Hála : výber z diela : [katalog výstavy, K-2333]. Liptovský Mikuláš : Oblastná galéria P.M. Bohúňa v spolupráci s Alšovou jihočeskou galériou Hluboká nad Vltavou, 1980, sv. nestránkovaný. Muzeum dělnického revolučního hnutí Česká Budějovice. 20.2.-3.4. 1980. – PhDr. Abelovský, Ján: Jan Hála 1890-1959 : súborné dielo : [katalog výstavy, K-5443]. Bratislava : Slovenská národná galéria, 1990, sv. nestránkovaný. Slovenská národná galéria, apríl – jún 1990. - Jan Hála (1890-1959) : výber z diela : [katalog výstavy, K-6160]. Liptovský Mikuláš : Galéria P.M. Bohúňa, 1997, sv. nestránkovaný. Galéria P.M. Bohúňa, 1997.

HALABALA JINDŘICH

24. 5. 1903 Koryčany, - údaj neznámý

Architekt v Brně, člen MSVU. Ve sbírce GVUO zastoupen není.

AUGUSTIN HANDZEL

7. 6. 1896, Ostrava, 26. 10. 1952, Jablunkov

Studia: od roku 1910 UPŠ Praha, (prof. Drahoňovský, Kastner). Členem MSVU, S.V.U. Mánes, Skupina výtvarných umělců v Brně, VUMO. V první polovině 20. století byla jeho tvorba inspirována Ottou Gutfreundem. Blízké mu bylo i civilistní sochařství Jana Štursy. Ve 30. letech se v jeho díle ustálily volnější objemy plastik, blízké V. Makovskému. Handzelovo dílo je nemalou měrou zastoupeno v Galerii výtvarného umění v Ostravě, v Moravské Galerii v Brně, v Galerii výtvarného umění v Olomouci a ve sbírkách Slezského zemského muzea v Opavě.

Lit: Rohel, J.: S Augustinem Handzlem, sochařem horníků. Opava : Památník Petra Bezruče, 1959. 52 s. [A-486]. – Holý, P.: Augustin Handzel. Ostrava : Krajské nakladatelství v Ostravě, 1960. 48 s. [C - 560]. - Výstava plastik, obrazů a grafík : A. Handzel, B. Dvorský, V. Kristin, R. Wiesner, J. Sládek : [katalog výstavy, K-1543]. Ostrava : GVU, 1931, sv. nestránkovaný. Dům umění, Moravská Ostrava, 16.-31.5. 1931. - Dr. Černošský, K.: Boh. Dvorský, Aug. Handzel, Vlad. Kristin, Jan Sládek : [katalog výstavy, K-884]. Ostrava : Melantrich, 1934, 10 s. Moravská galerie v Brně, podzim 1934. – Výstava obrazů a plastik : B. Dvorský, V. Kristin, A. Handzel : [katalog výstavy, K-789]. Ostrava : GVU, 1934, sv. nestránkovaný. Dům umění v Mor. Ostravě, 18.-31.1. 1934. – Augustin Handzel : souborná výstava : [katalog výstavy, K-518]. Ostrava : GVU, 1951, sv. nestránkovaný. Dům umění Ostrava, 9.-30.12. 1951.

HANUŠ F. (FERDINAND) HÉRINK

30. 5. 1889, Smečno na Podřipsku, zemřel v roce 1958

Učil se u Aloise Kalvody a Hanuše Schweigera na AVU v Praze. Své velké téma našel ve 20. letech minulého století na Českomoravské vysočině a následně po příchodu na Moravu na Hané. Zde se mohl plně projevit jeho krajinářský talent v duchu impresionismu. I když často působil ve Vídni jako ilustrátor, nezapomněl na krajiny Ostravska, Hlučínska a Pobeskydí. 1922 se vrací z Vídně na Moravu a pracuje na Hané, 1927 přichází do Ostravy. Pracoval i jako výtvarný kritik a organizátor výtvarného života. Členem MSVU, s nímž pravidelně vystavoval.

Lit: Výstava obrazů akademických malířů Hanuše Hérinka a Alex. Dobrinova : [katalog výstavy, K-10007]. Ostrava : GVU, 1931, s. 7. Galerie výtvarného umění v Ostravě, 4.-26.10. 1931. - Výstava krajináře F. Hanuše Hérinka k jeho padesátinám : [katalog výstavy, K-106]. Ostrava : GVU, 1939, s. 7. Dům umění GVU Ostrava, 28.5.-18.6. 1939. - Dr. H-ký, C: Ferd. Hanuš Herink : [katalog výstavy, K-105]. Ostrava : Melantrich, 1939, sv. nestránkovan.

VILÉM HLOBIL

25. 2. 1904, Meziměstí (okr. Tábor), 23. 1. 1994 Praha

Studia: VUT Praha, (prof. O. Blažíček), UPŠ Praha, (prof. A. Hofbauer). Členem MSVU, VUMO v Ostravě, SVU v Brně, SV Purkyně v Praze. V Ostravě vyučoval na gymnáziu. Krajinář a figuralista, tvořil ve fauvistickém duchu. Sbírkově zastoupen také v Národní a Moravské galerii. Často vystavoval v rámci kolektivních výstav v Ostravě, ale i v Praze. V Galerii výtvarného umění v Ostravě je zastoupen několika díly. Maloval krajiny, portréty i žánrové obrazy.

Lit.: Kulturněhistorická encyklopedie Slezska a severovýchodní Moravy, OU, Ostrava 2005

KAREL HOJDEN

11. 10. 1893, Březové Hory u Příbrami, zemřel v roce 1975

Studia: 1909-12 UPŠ Praha, (prof. Dítě, Mašek), 1913-20 AVU Praha, 1923-24 u prof. Fr. Kupky v Paříži.. Člen MSVU. Působil jako profesor kreslení v Českém Těšíně. Hodně cestoval (Itálie, Podkarpatská Rus, Slovensko). Vytvářel ex libris, novoročenky, ilustrace. Zaměřoval se převážně na havířské motivy. Člen MSVU, s nímž vystavoval v Ostravě, Praze, Těšíně a v Příbrami.



AUGUSTIN HANDZEL - „DÍVKA S CIGARETOU“ (1929)



VILÉM HLOBIL - „BALKON“ (1936)

OTA (OTTO) HOLAS

5. 2. 1910, Hranice na Moravě, 3. 3. 1990, Ostrava

Studia: 1949 AVU Praha, (prof. K. Minář, J. Obrovský). Členem Sdružení umělců slezských, MSVU. Původně pracoval jako úředník. Po dokončení akademických studií se brzy ztotožnil s doktrínou socialistického realismu, maloval budovatelské motivy. V roce 1973 jmenován zasloužilým umělcem

Lit.: Rohel, J., Pítoň, Č. : Ota Holas. Ostrava: Profil, 1979, 109 s. [B-393/1]. – Dr. Svoboda, J.: Ota Holas : [katalog výstavy, K-121]. Ostrava: Výstavní síň Díla, 1958, sv. nestránkovan. Výstavní síň Díla, 7.-30. 11. 1958. – Svoboda, J.: Ota Holas : obrazy z cest po SSSR : [katalog výstavy, K-3259]. Ostrava, 1977, sv. nestránkovan. Ostrava – Černá louka, 21.-30.9. 1977. – PhDr. Svoboda, J., RSDr. Brumek, L. : Ota Holas : obrazy z cest po SSSR : [katalog výstavy, K-3367]. Opava: Dům umění, 1980, sv. nestránkovan. Dům umění v Opavě, únor – březen 1980. – PhDr. Čubrda, Z.: Ota Holas : obrazy z cest po SSSR : [katalog výstavy, K-3670]. Ostrava : Dům umění, 1985, s. 22. Výstavní sál DSKV Praha 1, březen 1985. - Šavrda, J.: S Otou Holasem o šedesátce, cestování a kamenotisku, Ostravský kulturní zpravodaj, č. 3, 1970.

JOSEF HRÁDEK

14. 6. 1904, Prostějov, 23.1.1999, Praha

Studia: Uměleckopřmyslová škola, Praha (prof. Hofbauer, prof. V.H. Brunner). Podnikal studijní cesty do Francie, Jugoslávie a Bulharska. Maloval portréty, figurální motivy i krajiny postimpresionistickým duchu. Zároveň se věnoval scénografii. Scénické výpravy vytvořil pro Národní divadlo v Mor. Ostravě a pro divadlo Uranie v Praze. Člen MSVU, VUMO.

Lit: Dolejš, J.: Josef Hrádek : obrazy a kresby : [katalog výstavy, K-4603]. Litoměřice : Severočeská galerie výt. umění, 1988, sv. nestránkovan. Severočeská galerie výt. umění, červen – červenec 1988.

FRANTIŠEK HROZINKA

člen MSVU. Ve sbírce GVUO zastoupen není.

ANTONÍN IVANSKÝ

4. 7. 1910, Ostrava-Přívoz, 8. 1. 2000, Ostrava

Studia: UPŠ Praha, (prof. J. Mařatka) v letech 1929-31 a 1933-36. Člen MSVU. Autor řady pozoruhodných monumentálních realizací, po únoru 1948 však natolik poplatných ideologii, že slouží za klasický příklad socialistického realismu nevelké umělecké ceny.

Lit: Dedek, O.: Antonín Ivanský. Ostrava : Profil, 1985. 118 s. [A-1750M]. - Král, A.: Antonín Ivanský : sochy, Jevgenij Ivanovič Vostokov : obrazy : [katalog výstavy, K-2447]. Opava : ONV a MěstNV, 1979, sv. nestránkovan. Dům umění v Opavě, srpen – září 1979, Galerie výtvarného umění v Ostravě, září – říjen 1979.

KAREL JÍLEK

26.11.1896 Moravičany na sev. Moravě,

Studia: figurální kreslení na české technice v Brně, AVU Praha (prof. Švabinský)

Malíř, grafik a učitel kreslení v Brně. Člen SVUM. Na východní frontě v ruském zajetí do r. 1918. S regionem je spojen prakticky pouze účastí na výstavách v Domě umění. Ve sbírce GVUO zastoupen není.

Lit.: Panorama XIV č.1, Praha 1936

FRANTIŠEK JURAŇ

25.11.1870 Příbor, - údaj neznámý

Studia: odborná škola pro umělecký průmysl. Jako sochař pracoval ve Vídni, Pécsi, Paříži, Zagrebu, 8 let ve Philadelphii. 1920 se vrací do vlasti a pracuje ve Štramberku, Příboře, Ostravě (pomníky Masaryka, Švehly z třicátých let). Členem MSVU. Ve sbírce GVUO zastoupen není.

Lit.: Toman, P. Nový slovník československých výtvarných umělců, Ostrava 1993

ANTONÍN KALVODA

11.8.1907 Šlapanice u Brna, 4. 12. 1974, Praha

Studia: 1927-1929 škola uměleckých řemesel v Brně, 1929-1934 AVU Praha (prof. Španiel). Každoročně obesílal Zlínský salon a členské výstavy SVU Aleš. Ještě v roce 1973 se zúčastnil známé výstavy Ssocha piešťanských parkov. Členem spolků KVV Aleš, Jednota výtvarných umělců, Mánes a Skupina 58.

JOSEF KITTRICH, ING.

4.12.1901 Bernartice u Nového Jičína, - údaj neznámý

Architekt v Praze, autor četných školních budov, obchodních domů a jiných veřejných budov (Sbor čs. Církve v Ostravě-Zábřehu, Pomník V. Praska v Milostovicích u Opavy). Členem MSVU. Ve sbírce GVUO zastoupen není.

OLDŘICH KITTRICH

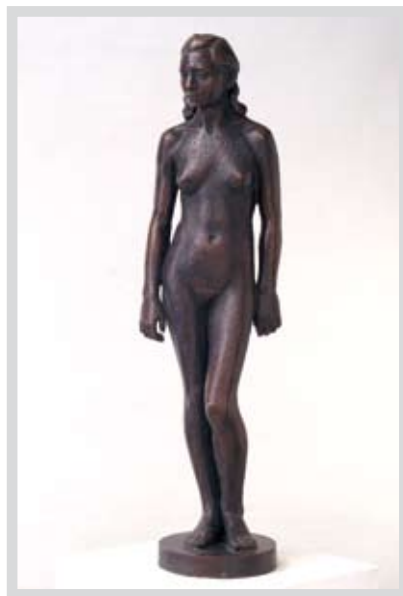
15.7.1892 Bernartice u Nového Jičína, 6.9.1940 Moravská Ostrava

Studia: 1921-25 uměleckoprůmyslová škola v Praze (prof. Schusser). Působil jako profesor kreslení na gymnáziu v Moravské Ostravě. Od roku 1927 člen MSVU. Na Ostravsku byla ceněna jeho portrétní tvorba (podobizna hráče, Tetička Gambaska). Věnoval se ale i venkovským a krajinářským tématům. Často cestoval, maloval v Itálii, Jugoslávii a ve Francii.

Lit: Posmrtná souborná výstava akad. malíře Prof. Oldřicha Kittricha : [katalog výstavy, K-181]. Ostrava – GVU, 1941, sv. nestránkovan. Galerie výtvarného umění v Ostravě, 7.-26.9. 1941.



JOSEF HRÁDEK - „KRAJINA OD ROŽNOVA“ (1943)



ANTONÍN IVANSKÝ - „MLÁDÍ“ (1940)



OLDŘICH KITTRICH - „ŽENSKÝ AKT“ (1934)

JAN KLEVAR

16.5.1885 Žádlovice na Moravě, 10. 7. 1973 (Ostrava?)

Studia: soukromě u F. Engelmüllera. Působil jako ředitel školy v Kelči u Hranic. Členem MSVU. Maloval realistické krajiny Beskyd a slezského venkova. Ve sbírce GVUO zastoupen není.

Lit.: Hýl, Vl.: Výtvarné umění ostravského kraje, 1937

ANTONÍN KLINGER

Člen MSVU. „Uhlazený impresionista“. Jeho jemné oleje připomínají akvarel. Maloval i na porcelán. V ostravské galerijní sbírce zastoupen není.

EMILIÁN KLOSS

1. 9. 1900, Frenštát pod Radhoštěm, 4. 3. 1928, Kroměříž

Malíř, člen MSVU. Ve sbírce GVUO zastoupen není.

Lit.: Páleníček Ludvík: Výtvarné umění na Kroměřížsku a Zdounecku, Kroměříž, 1940

JAN KNEBL

31.12.1866 Trojanovice u Frenštátu p.R., 22. 11. 1962 Frenštát pod Radhoštěm

Studia: odborná škola pro dřevařský průmysl ve Valašském Meziříčí, 1888-90 uměleckoprůmyslová škola ve Vídni (prof. König). Po cestách po Rakousku-Uhersku se vrací do Frenštátu, inspirované lidovými motivy a mýty Valaška. Je zakladatelem zdejší výtvarné tradice. Vystavuje s MSVU v Ostravě, Brně, Frenštátě.

Lit.: Zahradník, J.: Jan Knebl In Obrana Slezska a východní Moravy, 1932, Srp, C.: Jan Knebl zakladatel výtvarné tradice na Valašsku, Humpolec 1936, Kalus J.: O životě a tvorbě prvního výtvarného umělce na Valašsku Mistra Jana Knebla, Frenštát 1946, Knebl, Bohuslav: Jan Knebl, jeho život, dílo a význam, Knebl, Bohuslav: Sochařská tvorba Jana Knebla, Knebl, Bohuslav: Zakladatelský význam Jana Knebla v českém výtvarném úsilí na severovýchodní Moravě.



JAN KNEBL - „KARTÁŘKA“ (1900)



ANTONÍN KOVAL -
„PODOBIZNA VĚRY MATOUŠOVÉ“ (1912)

ANTONÍN KOVAL

21.1.1877 Moravská Ostrava, 1916 Karpaty (padl)

Studia: 1904-1910 AVU Praha - Švabinský, Pirner. Malíř krajin a portrétů. Pozoruhodná a nedocenená postava regionálního výtvarného života, jejíž talent se nemohl dostatečně rozvinout. Původně se vyučil zámečníkem. Během studií přijímá bravurní kreslířský styl svého učitele, ale již záhy zaznívá v jeho obrazech sociální tón. Ač byl generačním vrstevníkem H. Baara, jeho tvorba reagovala mnohem progresivněji na evropský vývoj a současně v kladném smyslu respektovala tehdejší kulturní a společenské potřeby regionu.

Lit.: Kristin, Vl.: Výtvarné umění na Ostravsku In Salon č. 4, roč.1928; Hýl, Vl.: Výtvarné umění Ostravského kraje, 1941

JOSEF KOZAR

10.2.1896 Velké Kunčice ve Slezsku, zemřel 1923

Studia: 1919-1923 AVU Praha (prof. Švabinský). Malířova umělecká pozůstalost byla vystavena v Domě umění v roce 1936 na členské výstavě MSVU. Pro předčasný odchod umělce a torzálnost jeho uměleckého odkazu je jeho tvorba dosud málo prozkoumána; jisté je, že kvalitou se nejnámennějším představitelům výtvarného umění regionu jen stěží vyrovná.

JOSEF KRAMOLIŠ

6.8.1898

Člen MSVU. Ve sbírce GVUO zastoupen není.

VLADIMÍR KRISTIN

27.7.1894 Ostrava, 13.11.1970

Studia: Nejprve studoval hru na klavír a varhany. 1911 - Kunstgewerbeschule ve Vídni (prof. O. Strnad, do 1914), soukromě u Antona von Kannera. Autor patří k zakladatelům moderní výtvarné tradice na Ostravsku. Ve 20. letech pracoval jako scénograf v ostravském divadle, maloval městská zákoutí, ve 30.



JOSEF KOZAR - „ŽNĚ“ (1922)



VLADIMÍR KRISTIN - „U ŠACHTY (ČERVENÝ DŮM)“ (1926)

letech dospěl k panoramatickým pohledům na Ostravu. V poetické formě uplatnil prvky sociální malby. Po expresivní etapě přechází v pozdní fázi jeho dílo k syntetické formě. Vystavoval se spolky SVU Mánes, brněnskou Skupinou, častěji s VUMO a samostatně v DU Ostrava. Posmrtně pravidelně v kolekcích sbírky GVU Ostrava. Kromě sbírkového zastoupení v GVUO a v MG Brno začínají jeho tvorbu sledovat i další galerie (Zlín, ČMVU Praha).

Lit: Holý, P.: Malíř Vladimír Kristin a jeho město. Ostrava : Filosofická fakulta Ostravské univerzity, 1996. 105 s. ISBN 80-7042-439-7. [A- 2393]. - Výstava plastik, obrazů a grafik : A. Handzel, B. Dvorský, V. Kristin, R. Wiesner, J. Sládek : [katalog výstavy, K-1543]. Ostrava : GVU, 1931, sv. nestránkovan. Dům umění, Moravská Ostrava, 16.-31.5. 1931. - Dr. Černožorský, K.: Boh. Dvorský, Aug. Handzel, Vlad. Kristin, Jan Sládek : [katalog výstavy, K-884]. Ostrava : Melantrich, 1934, 10 s. Moravská galerie v Brně, podzim 1934. - Výstava obrazů a plastik : B. Dvorský, V. Kristin, A. Handzel : [katalog výstavy, K-789]. Ostrava : GVU, 1934, sv. nestránkovan. Dům umění v Mor. Ostravě, 18.-31.1. 1934. - Otáhal, O.: Vladimír Kristin : výběr z díla : [katalog výstavy, K-1978]. Ostrava : GVU, 1970, sv.nestránkovan. Galerie výtvarného umění v Ostravě, únor-březen 1970. - Trnková, E.: Vladimír Kristin : výběr z malířského díla : [katalog výstavy, K-3610]. Ostrava : GVU, 1984, sv. nestránkovan. Galerie výtvarného umění v Ostravě, listopad-prosinec 1984. - Trnková, E.: Vladimír Kristin : obrazy : [katalog výstavy, K-4087]. Brno : Dům umění města Brna, Severomoravská galerie výtvarného umění v Ostravě, 1986, sv. nestránkovan. Dům Pánů z Kunštátu, Brno, 11.11.-7.12. 1986.

BEDŘICH KRUSPERSKÝ

28. 12. 1911, Opava

Studia: AVU Praha, (prof. V.Thiele) absolvoval 1937. Do konce války působí v Opavě, pak odešel do Passau. Datum úmrtí neznáme.

JOŽA L. KŘIVDA

15. 6. 1896, Ostrava-Hrabůvka, - údaj neznámý

Člen MSVU. Ve sbírce GVUO zastoupen není.



BEDŘICH KRUSPERSKÝ - „AUTOPORTRÉT“ (1944)

JOSEF (JOŽA) KUBÍČEK

13.3.1890 Slatina nad Zdobíci, 29. 11. 1972, Brno

Studia: uměleckoprůmyslová škola v Praze (prof. Kastner), 1908-1910 Akademie v Mnichově, pak do r. 1912 AVU Praha (prof. Myslbek) a znovu Mnichov (prof. Hahn). V našem regionu pracoval pro Kopřivnici (pomníky) a pro Báňskou a hutní společnost v Ostravě. Z té doby jsou i práce s hornickými motivy (V dolech, Před směnou). V roce 1936 v Ostravě vystavoval. GVUO vlastní pět plastik a téměř stovku kreseb.

Lit: Svrček J.B.: Josef Kubíček. Praha : Nakladatelství československých výtvarných umělců, 1964. 101 s. [B - 50]. – Josef

Kubíček : sochy, grafiky, kresby. Brno: Muzeum města Brna, 1998. 79 s. ISBN 80-901969-5-0. K-6870. – Souborná výstava sochaře Josefa Kubíčka za období 1915 až 1935 : [katalog výstavy, K-168]. Ostrava : GVU, 1936, sv. nestránkovan. Dům umění. Moravská Ostrava, 26.9.-16.10. 1936. – Hlušíčka, J.: Josef Kubíček : výstava sochařského díla : [katalog výstavy, K-166]. Brno : Moravská galerie v Brně, 1963, sv. nestránkovan. Moravská galerie v Brně, květen-červen 1963. – Dr. Plánka, M.: Josef Kubíček : výstava sochařského díla a kreseb : [katalog výstavy, K-167]. Gottwaldov : Dům umění, 1966, sv. nestránkovan. Dům umění v Gottwaldově, březen – květen 1966. – Dohnalová, M.: Josef Kubíček : sochy, kresby, grafika : [katalog výstavy, K-3656]. Brno : Moravská galerie, 1984, s. 23. Moravská galerie v Brně, duben – květen 1984. – Macharáčková, M.: Josef Kubíček : sochy, grafika, kresby : [K-6870]. Brno, Muzeum města Brna, 1998, s.79, ISBN 80-901969-5-0.

ALOIS KUČERA

28.1. 1905 v Litovli, 28.3. 1962

Studia: Uměleckoprůmyslová škola v Praze (prof. V.H. Brunner). Následně se přesunul do Olomouce, kde začal vystavovat se Skupinou olomouckých výtvarníků. Maloval krajinářské motivy, kytice a zátiší. Byl členem MSVU.

Lit: Ryška, J.: Alois Kučera : [katalog výstavy, K-169]. Olomouc : Oblastní galerie Olomouc, 1965, sv. nestránkovan. Oblastní galerie Olomouc, duben 1965. – Skalička, J.: Alois Kučera : kresby z pozůstalosti : Zdeněk Kučera : plastiky : [katalog výstavy, K-3597]. Bruntál : Okresní vlastivědné muzeum v Brun-



ALOIS KUČERA - „ZÁTIŠÍ SE SAMOVAREM“ (1931)

tále, 1982, sv. nestránkovaný. Výstavní síň Krnov, 1. – 24.10. 1982. - PhDr. Zatloukal, P.: Alois Kučera 1905-1962 : [katalog výstavy, K-3896]. Olomouc : Krajské vlastivědné muzeum v Olomouci - Oblastní galerie výtvarného umění, 1986, s. 14. Oblastní galerie výtvarného umění Olomouc, 1986.

JOSEF KURZAVA

17. 2. 1907, Ostrava, 19. 1. 1984, Ostrava

Studia: u V. Držkovice a u V. Kristina. Malíř vystavoval ve 30. letech s Kunstringem, od roku 1938 s MSVU. Věnoval se především krajině Beskyd.

Lit.: Slovník čs. a sl. výt. umělců, VI. Díl, Chagall Ostrava

VIKTOR KUTZER

18.7. 1885, ve Velkých Karlovicích, - údaj neznámý??

Studia: Uměleckoprůmyslová škola v Praze (prof. Dítě, Hofbauer, Mašek a Preisler) Po studiích se usadil v Moravské Ostravě. Člen MSVU. Časté jsou u něj krajinářské motivy Pobeskydí, Jeseníků a Tater, příroda Ostravska, Valašska a Lašska. V jeho díle objevují i technické objekty průmyslového Ostravska. První scénograf Národního divadla moravsko-slezského.

Lit: 60. členská výstava MSVU : posmrtná výstava Viktora Kutzera : [katalog výstavy, K-1866]. Ostrava : Dům umění v Ostravě, 1949, s.11. Dům umění v Ostravě, 13.-27.2. 1949.

OLDŘICH LASÁK

19.12. 1884, v Běleckém mlýně u Zdětína (Prostějov), 26.11. 1968, Ostrava

Studia: 1905 – 1910 AVU, Praha (prof. Bukovac, Roubalík a H. Schwaiger). Ve své tvorbě byl ovlivněn žánrovým realismem J. Schikanedra a krajinomalbou A. Slavíčka. Po absolutoriu se usadil v Prostějově, kde se spřátelil s J. Wolkerem, kterého následně portrétoval. Za 1. světové války působil jako vojenský malíř v Polsku a Itálii. Ve 20. letech se v jeho tvorbě objevují díla poznamenaná sociální tematikou. V roce 1922 navštívil Německo, kde jej ovlivnil M. Liebermann, v jehož duchu nadále tvoří. Ve 30. letech, kdy se usídlil v Ostravě, získává jeho tvorba ráz syntetického realismu, spojeného s jistým stupněm idealizace (figurální



VIKTOR KUTZER - „NOVÁ JÁMA“

a krajinářské motivy z Beskyd. V pátém desetiletí minulého století je jeho tvorba částečně poplatná době. Člen SVUM v Hodoníně a MSVU. Jeho dílo je v ostravských sbírkách zastoupeno třemi desítkami obrazů a grafik z mnoha námětových oblastí.

Lit: František Kaván a Oldřich Lasák : [katalog výstavy, K-10006]. Ostrava : GVUO, 1932, sv. nestránkovan. Dům umění v Mor. Ostravě, 5.-24.2. 1932. – Oldřich Lasák : [katalog výstavy, K-- údaj neznámý?]. Ostrava : GVU, 1936, sv. nestránkovan. Dům umění v Mor. Ostravě, 18.-31.1. 1936. – TS : Oldřich Lasák, Červený květ, č. 12, 1957, 319. s. [K-217]– Svrček, J.B.: Oldřich Lasák : výtvarníci Ostravska I. : [katalog výstavy, K-218]. Ostrava : GVU, 1955, s. 18. Dům umění v Ostravě, prosinec 1954 – leden 1955.

VLASTIMIL LAŽANSKÝ

22. 11. 1903, Senkov ve Slezsku, - údaj neznámý

Profesor v Orlové, člen MSVU, vystavoval i s VUMO. Figuralista a krajinář.

Lit.: Hýl Vladimír: Přehled výtvarně uměleckých výstav na Ostravsku, Opavsku a Těšínsku (v letech 1920-1949), Slezský ústav Československé akademie věd, Opava, 1961

KAREL LENHART

24.1. 1904 v Olomouci, 29. 5. 1978

Studia: Uměleckoprůmyslová škola v Praze (J. Mařatka, B. Kafka), AVU (J. Štursa, B. Kubišta). V počáteční fázi své tvorby hodně inspirovan O. Gutfreudem a tématy každodenního života. Ve 40. letech inklinuje k poetičtějším tématům, leitmotivem jeho tvorby se stává žena. O dvacet let později již ženu nevnímá individuálně, ale ve vztahu k muži nebo k rodině.

Lit: Karel Lenhart : soubor plastik : [katalog výstavy, K-226]. Olomouc : Krajská galerie v Olomouci, 1956, sv. nestránkovan. Krajská galerie v Olomouci, říjen–listopad 1956. – Ryška, J.: Karel Lenhart: [katalog výstavy, K-225]. Olomouc: Oblastní galerie Olomouc, 1964, sv. nestránkovan. Oblastní galerie Olomouc, 1964. – Lakosil, J.: Karel Lenhart : výběr ze sochařského díla : [katalog výstavy, K-3295]. Olomouc : Krajské vlastivědné muzeum – Oblastní galerie výtvarného umění v Olomouci, 1980, sv. nestránkovan. Oblastní galerie výtvarného umění v Olomouci, 4.9.-5.10. 1980.



OLDŘICH LASÁK - „ ZÁTIŠÍ“



KAREL LENHART - „PO KOUPÁNÍ“ (30. léta)

JOSEF LUBOJACKÝ

usiloval o impresionistickou formu. Snažil se přirozenou krásu krajiny zobrazit v plném vzduchu a světle. Jeho oleje budí dojem tempéry. V Ostravské galerijní sbírce zastoupen není.

STANISLAV MENŠÍK

9. 11. 1912, Svatý Kopeček u Olomouce, 16. 6. 1970, Olomouc

Studia: 1932-35 soukromě u Alfonse Muchy. Jako člen MSVU vystavoval v Domě umění, častěji však v Olomouci. Posmrtná výstava 1991 tamtéž. Věnoval se mj. náboženské tematice. Ve sbírce GVUO zastoupen není.

Lit.: Stanislav Menšík. Výběr z díla. [Katalog výstavy], Olomouc 1973

EMERICH RIKO MIKESKA

1. 8. 1903, Ostrava-Vítkovice

Studia: v Paříži, Vídni a Berlíně (u E. Orlika). Přes mimořádné kvality málo známého díla zůstává autor zatím bohužel prakticky neznámý. Člen Kunstringu. Od roku 1933 působil v Praze. Vystavoval také s MSVU a v rámci Prager sezession.

ANTONÍN MILITKÝ

17. 9. 1901, Kotzmany, - údaj neznámý

Profesor v Ostravě, člen MSVU. Má mnoho příbuzného s Dvorským ve volbě motivů a barev, rozhodně však nedosáhl jeho malířské razance. V Ostravské galerijní sbírce zastoupen není.

KAREL PIEGZA

člen MSVU. Ve sbírce GVUO zastoupen není.

JOSEF PODRABSKÝ

28. 11. 1912, Praha, - údaj neznámý

Profesor v Ostravě, člen MSVU. Pro nízkou kvalitu díla zastoupen v galerijní sbírce není.

Lit.: Hýl Vladimír: Přehled výtvarně uměleckých výstav na Ostravsku, Opavsku a Těšínsku (v letech 1920-1949), Slezský ústav Československé akademie věd, Opava, 1961

JAROSLAV PORT

12. 1. 1897, Plzeň

Profesor v Orlové, člen MSVU. V Ostravské galerijní sbírce zastoupen není.

ALBÍN POLÁŠEK

14.12.1879 Frenštát p. Radhoštěm, 19.5.1965 Winterpark, Florida USA

Studia: sochařství na Pensylvánské akademii krásných umění ve Filadelfii, Americká akademie v Římě. Vyučil se ve Vídni řezbářem. V roce 1901 emigroval do USA, v roce 1916 byl jmenován vedoucím sochařského oddělení Art Institutu v Chicagu. Do vlasti se vrátil až ve 30. letech minulého století, ale v roce 1949 natrvalo odjel zpátky do USA. Ve floridském ateliéru byla po umělcově smrti otevřena galerie, mapující Poláškovu tvorbu v průběhu let. Jeho díla jsou ovlivněna klasicismem, objevují se v nich ale i prvky realismu a symbolismu. Do vývoje českého umění zasáhl okrajově. Známe díly vytvořené za svých pobytů v rodném kraji (Radegast – 1931, na Pustevnách, je dodnes nejznámějším výtvarným symbolem Beskyd. Realizace této monumentální plastiky byla financována českými emigranty, žijícími v Americe, Cyril a Metoděj 1931

u kaple na Radhošti). Praveký zápas -1931 umístěno ve Frenštátě, busta Wilsonova 1928 pro pražské Wilsonovo nádraží zničena nacisty). V USA rozsáhlé dílo, především alegorické plastiky.

Lit.: Volf, P.: Causa Albín Polášek, In REFLEX č. 12, 1998, Klučka, J.: Albín Polášek : strůjce svého osudu : život a dílo Albína Poláška, Muzejní a vlastivědná společnost [Frenštát pod Radhoštěm], 2001, Tichánek, J.: Tajuplný Radegast, 1998

VIKTOR PLANCK

26.9.1904 v Opavě, 11.6.1941 Athény

Studia: 1921 uměleckoprůmyslová škola ve Vídni (prof. Schufinsky, Böhm, Cizek). V letech 1927-38 členem vídeňského Hagenbundu. 1992 velká posmrtná výstava ve Vídni. Ovlivněn modernistickými výtvarnými přístupy maloval ve dvacátých letech figurální náměty se sociálním laděním. Ve 30. letech vystavoval též ve Philadelphii a New Yorku.

Lit.: Fuchs, Heinrich: Lexikon „Die österreichischen Maler“

JAN PROVAZNÍK

29.9. 1901, Slatina, 13.3. 1978, Ostrava

Studia: Uměleckoprůmyslová škola v Praze (prof. J. Schusser, Fr. Kysela). Ke studiím jej doporučil Dušan Jurkovič, když si jej všimnul jako talentovaného vyučeného malíře pokojů. Po studiích působil v Brně a v Olomouci. Absolvoval studijní pobyt v Paříži, kde se seznámil s Josefem Šimou a Františkem Kupkou. Maloval portréty, žánrové výjevy i zátiší, u nichž byl ovlivněn Chardinem. Člen Skupiny výtvarných umělců, s níž vystavuje v roce 1936 v Galerii výtvarného umění v Ostravě. V tomto městě nakonec zakotvuje. Výtvarně nejbližší mu jsou umělci VUMO (Dvorský, Kristin, Sládek, Handzel). Po vzoru Kristina a Sládka se začíná věnovat scénografii – spolupracoval s divadly v Ostravě, Opavě a Českém Těšíně. Velice úspěšný byl i na poli ilustrace knih pro děti (např. Malý Bobeš, 1950). Podílel se i na výzdobě fasád – využíval techniky mozaiky, fresky a sgrafita.

Lit: Jůza, V.: Jan Provazník 1901-1978 : [katalog výstavy, K-3437]. Ostrava : GVU, 1983, sv. nestránkovan. Dům umění Ostrava, 1983.



EMERICH RIKO MIKESKA -
„MLADÉ DĚVČE“ (1934)



JAN PROVAZNÍK - „KARNEVAL“ (polovina 30. let)



ALBÍN POLÁŠEK -
„VLASTNÍ PODOBIZNA“ (1910)

FRANTIŠEK QUIS

člen MSVU. Ve sbírce GVUO zastoupen není.

MILOSLAVA REŽNÁ

členka MSVU. Ve sbírce GVUO zastoupena není.

MARIE SKOTNICOVÁ

členka MSVU. Ve sbírce GVUO zastoupena není.

JAN SLÁDEK

20.5. 1906 Ostrava – Kunčice, 30.7. 1982 Praha

Studia: Soukromě prof. Ungemanna. Často vystavoval s A. Handzelem, Vl. Kristínek, B. Dvorským a R. Wiesnerem. Kromě toho, že se věnoval grafice, velký umělecký potenciál v sobě našel v oblasti scénografie. Od roku 1930 pracoval jako scénograf a kostýmní výtvarník nejen pro Národní divadlo moravskoslezské, ale také pro opavskou, olomouckou a pražskou divadelní scénu (Národní divadlo, Realistické divadlo – jehož byl v roce 1945 spoluzakladatelem). K malbě se dostává poměrně pozdě, v době, kdy je již znám, nejen jako grafik, ale i scénograf. Jeho témata byly krajiny, zátiší, kytice, ale i figurální kompozice. Pracoval technikou kvaše, tempery, oleje i akvarelu. Galerie výtvarného umění v Ostravě ve svých sbírkách vlastní 10 obrazových pláten a téměř 40 grafických listů, mapujících Sládkovu tvorbu v dlouhém časovém období. Sládkova pozůstalost scénografická je umístěna ve fondech Národního muzea v Praze.

Lit: Výstava plastik, obrazů a grafik : A. Handzel, B. Dvorský, V. Kristin, R. Wiesner, J. Sládek : [katalog výstavy, K-1543]. Ostrava : GVU, 1931, sv. nestránkovan. Dům umění, Moravská Ostrava, 16.-31.5. 1931. - Dr. Černohorský, K.: Boh. Dvorský, Aug. Handzel, Vlad. Kristin, Jan Sládek : [katalog výstavy, K-884]. Ostrava : Melantrich, 1934, 10 s. Moravská galerie v Brně, podzim 1934. Hlaváček, Z.: Jan Sládek : [katalog výstavy, K-623]. Praha, 1936, s. 23. Dr. Černohorský, K.: Jan Sládek : [katalog výstavy, K-622]. Ostrava – GVU, 1947, 10 s. Ostrava, 9.-16.11. 1947.



JAN SLÁDEK - „HARMONIKÁŘ“ (1937)

JAN V. SLÁDEK

21.2. 1909, Hukvaldy, 19.10. 1992, Ostrava

Studia: Vysoká škola umělecko-průmyslová v Praze (prof. Kysela, prof. Blažíček). Po studiích se věnoval pedagogické činnosti na reálném gymnáziu v Českém Těšíně, v Ostravě a v Příboře. Poprvé svá díla vystavoval na výstavě Moravskoslezského sdružení výtvarných umělců v roce 1935. Tento rodák z Hukvald zde prezentoval svou tvorbu krajinářskou, kresby a grafiky. Nejprve byl ovlivněn poetickým romantismem, později se přiblížil kubistickému pojetí. V 60. letech vytvářel fantaskní figurální obrazy plné expresivity. Od 50. let je jeho dílo silně inspirováno Hukvaldy a postavou Leoše Janáčka. Značnou část svého janáčkovského cyklu věnoval Sládek rodné obci, která dar umístila v ZŠ Leoše Janáčka. O autorovi více v připravovaném díle o regionální výtvarné tvorbě druhé poloviny století.

Lit: Sládek, J.V. Hukvaldské miniatury. Ostrava : Profil, 1979. 77 s. [A-1742]. - Výstava obrazů na námět „V ocelovém městě“ : J.V. Sládka : člena Svazu čs. výtvarných umělců : [katalog výstavy, K-520]. Ostrava – GVU, 1950, sv. nestránkovan. Dům umění v Ostravě, 18.6.-2.7. 1950. - Hýl, V.: J. V. Sládek rodnému kraji : [katalog výstavy, K-365]. Frýdek – Místek : Vlastivědný ústav, 1969, sv. nestránkovan. Vlastivědný ústav Frýdek – Místek, 23.2.-6.4. 1969. – Čada, L.: J.V. Sládek : Hukvaldy a Leoš Janáček : [katalog výstavy, K-2236]. Nový Jičín : Vlastivědný ústav v Novém Jičíně, 1975, sv. nestránkovan. Nový Jičín, 11.9.-12.10. 1975, Frenštát pod Radhoštěm, 19.10.-23.11. 1975, Příbor, 4.12. 1975 – 25.1. 1976. – Bogar, K.: J.V. Sládek : malířova pocta Leoši Janáčkoví : [katalog výstavy, K-2700]. Frýdek – Místek : Vlastivědný ústav Frýdek - Místek, 1978, sv. nestránkovan.. Vlastivědný ústav Frýdek – Místek, 1978. – Zasloužilý umělec Jan Václav Sládek : Listy důvěrné pro Leoše Janáčka : pastely : [katalog výstavy, K-5247]. Nový Jičín : Městské kulturní středisko Nový Jičín, 1986, sv. nestránkovan. Městské kulturní středisko Nový Jičín – výstavní síň, květen 1986.

HELENA SALICHOVÁ

25.4.1895 Kyjovice, 2.7. 1975 Polanka nad Odrou

Studia AVU Praha (prof. Bukovac, Hynais a Nechleba). Provdána za malíře Antonína Hálu.. Po absolutoriu



HELENA SALICHOVÁ - „ZÁTIŠÍ S HROZNEM VÍNA“ (1922)

se usadila v Polance nad Odrou, kde se věnovala nejen výtvarné, ale i literární a sběratelské činnosti. Svou malířskou pozornost dělila mezi portrét, krajinu i zátiší. Po skončení 2. světové války vytvořila litografický cyklus „Budujeme Slezsko“, který se stal manifestem obnovy válkou zničených obcí na území Slezska. Stála expozice Heleny Salichové byla zbudována v Muzeu v Klimkovicích (pobočka Muzea Novojičínka).

Lit.: Salichová H.: Stařenčina loktuše. Ostrava : Profil, 1975. 201 s. [A-2161]. – Helena Salichová : Slezsko : k 65. narozeninám umělkyně připravil SČSVU [katalog výstavy, K-350] . Ostrava : SČSVU, 1960, sv. nestránkovan. Dům umění Ostrava, listopad 1960. – Trnková, E.: Helena Salichová : malba, grafika : výběr z životního díla : [katalog výstavy, K-5159]. Ostrava : GVU, 1975, s. 8. Galerie výtvarného umění v Ostravě, duben – květen 1975. – Trnková, E.: Helena Salichová : malba a grafika 1895-1975 : [katalog výstavy, K-3757], Ostrava : Severomoravská galerie výtvarného umění v Ostravě, 1985, sv. nestránkovan. Severomoravská galerie výtvarného umění v Ostravě, červenec – srpen 1985.

VOJTĚCH SAPÍK

8. 4. 1888, Slezská Ostrava, 5. 7. 1916 padl u vsi Boratim pod Dubnem

Studia: 1906 -09 absolvoval pražskou umělecko průmyslovou školu (prof. J. Drahoňovský) a 1909-1911 sochařskou a medailérskou speciálku prof. St. Suchardy.

Narodil se v havířské rodině na Kamenci, vyučil se v Ostravě štukatérskému řemeslu u mistra L. J. Jirotky. Během studií v září 1911 se stává členem Výtvarného odboru Umělecké besedy v Praze. Téhož roku odjíždí na studijní pobyt do Francie a roku 1913 do Itálie. V červenci 1914 odjíždí do Slivna s modelem návrhu na pomník Hadži Dimitra. V lednu 1915 nastupuje vojenskou službu v Šibeniku, později v Uničově a po půl roce odjíždí na frontu, z níž se již nevrátil. Ač podlehl zranění na východní frontě velmi mlád, zanechal za sebou pozoruhodná díla. Řada znamenitých soch po celých Čechách a Moravě dokazuje bez ohledu na mladý věk autorovu tvůrčí zralost. V rodném kraji máme jen jednu veřejnou realizaci “Alegorie vzdělání” na průčelí svinovské školy. Sapík je také autorem několika pozoruhodných portrétů (Maxim Gorkij - 1913, A. V. Frič - 1914, Josef Mánes - 1915, Antonín Dvořák - 1915, Jaroslav Vrchlický – 1915). Podstatná část Sapíkova torzovitého uměleckého odkazu je uložena v ostravské galerii.

Lit.: Hartmann, Ant.: Vojta Sapík, Praha 1958



VOJTĚCH SAPÍK -
„PODOBIZNA CESTOVATELE FRIČE“ (1911)

HELENA SCHOLZOVÁ - ŽELEZNÁ

16.8. 1882 Chropyně, 18.2.1974 Řím

Studia: V Berlíně u F. Heinemanna, Akademie v Bruselu (sochař Charles van der Stappen). V mládí žila se svou matkou básnířkou Marií Stonou na zámečku v Ostravě Třebovicích, v jehož parku dosud stojí její ateliér. Za první svět. války působila ve Vídni, od dvacátých let v Římě. V ostravském Domě umění vystavovala se sdružením Scholle (1928), v roce 1929 se zde zúčastnila členské výstavy Sdružení slezských umělců. Na Bienále v Benátkách 1934 prezentovala portrét T. G. Masaryka. Svá portrétní, ale i alegorická díla, inspirovaná Biblií, ale i literaturou, vystavovala v Berlíně, ve Vídni, v Římě a v Paříži. Studijní cesty do Tunisu, Florencie a do Paříže. Vycházela z tradic francouzského sochařství druhé poloviny 19. stol., typická se pro ni stala realistická forma obohacená o plastickou modelaci rodinové tradice. Byla nejvýznamnější představitelkou sochařství slezského a severomoravského regionu konce 19. a prvních desetiletí 20. století. Celý život se kromě sochařské tvorby věnovala i pedagogické činnosti. Samostatné výstavy: Palazzo Doria, Řím, 1932, Galerie Carpentier, Paříž 1934. Největší kolekce jejích děl v ČR je v majetku Slezského zemského muzea v Opavě – zámek Raduň.

Lit.: Mann, A: Železny, Portrait sculpture 1917-1970, Roma 1970, Jůza, J.: Helena Železná-Scholzová, zapomenutá sochařka první poloviny 20. století, in Ostrava 19, Ostrava 1999

OTTO SCHWEIGEL

27.2.1881 Kounice , zemřel 1946 v Sachsen

Studia: Akademie Vídeň, 1908-9 učitelem kreslení v Krnově. Od roku 1918 pracoval jako malíř krajin, zátiší a portrétů v Opavě, 1945 odešel do Německa. Tvořil v realistickém duchu. Zastoupen ve sbírkách SZM Opava, Muzea v Bruntále a Troppauer Heimataarchiv Vamberk.

Lit.: Schenková, M.: Nástin dějin malířství konce 19. a počátku 20. století ve Slezsku, ČSM B-36, 1987

JAN SCHWARZ

11.2. 1880 Nyšpice u Moravského Krumlova, 20. 11. 1964 Ivančice na Moravě



HELENA SCHOLZOVÁ -
„ŽELEZNÁ DNY VŠEDNÍ A SVÁTEČNÍ“ (20. léta)



OTTO SCHWEIGEL -
„ZÁTIŠÍ S OVOCEM“ (1. polovina 20. let)



JAN SCHWARZ -
„PODOBIZNA“ (polovina 30. let)

Studia: Státní grafický pokusný ústav ve Vídni, AVU (prof. M. Švabinský). Ve své době byl považován za jednoho z nejlepších Š. žáků. Jeho prvotní tvorba se odvíjela v realistickém duchu, s následnými sklony k impresionismu, u něhož však nakonec nezůstal. Následně byl ovlivněn kubismem, surrealismem a nakonec zakotvil v expresivním realismu, který jeho naturelu nejlépe vyhovoval. Často se v jeho tvorbě objevují motivy inspirované Ostravskem a Valašskem. Díky jeho iniciativě vzniklo v roce 1926 Moravskoslezské sdružení výtvarných umělců, které ve svých řadách soustředilo přední výtvarné umělce severní Moravy a Slezska. Zároveň se stal členem VUMO (spolu s A. Handzelem, B. Dvorským, V. Kristinem aj. Sládkem). Kromě těchto výtvarných skupin často svá díla prezentoval i s brněnskou Skupinou a s SVU Mánes. Na počátku 2. světové války odešel z Ostravy. Nejprve se usídlil na Horní Bečvě a posléze v Ivančicích na Moravě.

Lit: (jha). Malíř Ostravska. Ostravský večerník, 20.11. 1984.

ANTONÍN STRNADEL

10.5. 1910 Trojanovice, 31.10. 1975 Praha

Studia: Státní uměleckoprůmyslová škola v Praze (prof. J. Benda), AVU (M. Švabinský). V roce 1945 byl jmenován profesorem na Vysoké uměleckoprůmyslové škole (oddělení užitého umění a knižní ilustrace). Jeho tvorba je značně námětově ovlivněna Valašskem. Tento region zpracovává v mnoha směrech – krajinomalby a figurální motivy. Velmi častá je také jeho tvorba v oblasti ilustrace pro děti (Ruské národní pohádky, Pohádková kytice K.J. Erbena). V roce 1971 za své kresby a ilustrace získává cenu Václava Hollara. Uplatňuje se i jako scénograf a kostýmní výtvarník. Posmrtně mu byla udělena Andersenova cena.

Lit: Pohribný, A.: Výstava obrazů a kreseb Antonína Strnadla : [katalog výstavy, K-387]. Gottwaldov : Galerie KVÚ, Osvětová beseda v Novém Hrozenkově, 1960, s. 6. Nový Hrozenkov, 15.-29.5. 1960. – Kotlík, J.: Antonín Strnadel (1910-1975) : [katalog výstavy, K-2554]. Praha : Národní galerie v Praze, 1981, sv. nestránkovan. Jízdárna Pražského hradu, duben – květen 1981. - Trnková, E.: Antonín Strnadel : [katalog výstavy, K-6287]. Ostrava : Severomoravská galerie výtvarného umění v Ostravě, 1990, sv. nestránkovan. Nová výstavní síň, Ostrava Poruba, červen 1990.

ČESTMÍR ŠLAPETA

1908 Místek – 1999

Studia: 1928-30 Akademie ve Vratislavi (A. Rading a H. Scharoun). 1930-31 studijní cesta do USA. Význačný český architekt . Pracoval společně s bratrem v Praze a Ostravě, později v Olomouci. Členem MSVU. Pracoval se svým bratrem Lubomírem na rodinných domech i veřejných budovách v nichž fázi funkcionalistickou střídá vytváření obytné krajiny s organickou architekturou. Ve sbírce GVUO zastoupen není.

Lit.: Zatloukal,P.: Lubomír Šlapeta 1908-1989, Čestmír Šlapeta 1908-1999. Architektonické dílo, Olomouc-Brno, 2004

LUBOMÍR ŠLAPETA

9.12.1908 Místek, 11.4.1983 Olomouc

Studia: 1923-27 Česká státní průmyslová škola v Brně, 1928-30 Akademie ve Vratislavi (A. Rading a H. Scharoun). 1930-31 studijní cesta do USA. Význačný český architekt, bratr Čestmíra Šlapety. Společně pracovali v Praze a Ostravě, později v Olomouci. Členem MSVU. Tvorbu lze rozčlenit do dvou okruhů. V prvním rozpracovával základní corbusierovské funkcionalistické schéma, ve druhém dospěl k organické architektuře příznačné dynamizováním a poetickým tvarováním volné formy. Ve sbírce GVUO zastoupen není.

Lit.: Zatloukal,P.: Lubomír Šlapeta 1908-1989, Čestmír Šlapeta 1908-1999. Architektonické dílo, Olomouc-Brno, 2004

JOSEF ŠRÁMEK

6.1. 1893 Třebovice, 16.2. 1971 Ostrava

Studia: 1928 Uměleckoprůmyslová škola v Praze (prof. J. Schusser a V. Brunner) a AVU (prof. Nejedlý). Po vzoru učitele nejčastěji maloval dobře odpozorovanou krajinu svého rodiště a nejbližšího okolí. Absolvoval studijní pobyty v Itálii, Německu a ve Francii. Nejčastějším jeho motivem byla krajina Třebovic a nejbližší okolí. Absolvoval studijní pobyty v Itálii, Německu a ve Francii. Dlouholetý předseda MSVU, člen Sdružení umělců slezských svazu českých výtvarných umělců. Kromě malby se zabýval ilustracemi knih, scénickými návrhy a užitou grafikou. Ve své tvorbě procházel obdobím magického realismu, lyrického kubismu a expresionismu.

Lit.: Schenková Marie: Valentin Držkovic, Josef Šrámek, Profil, edice Podoby, sv. 6, Ostrava, 1979, Hýl, VI.: Přehled výtvarně uměleckých výstav na Ostravsku, Opavsku a Těšínsku (v letech 1920-1949), Slezský ústav, Opava 1961, A. S.: Dům umění. Výstava domácích umělců., Mor.slezský Deník, 1926

JAROSLAV ŠTOCHL

23.4.1988 Kladno, - údaj neznámý

Studia: AVU v Praze (prof. Roubalík, V. Bukovac a V. Hynais). V letech 1922 – 1940 vyučoval kreslení na reálkách v Novém Jičíně a Frenštátě. Členem Jednoty umělců výtvarných.

ANTONÍN TOMEK

26. 2. 1908, Nětčice u Hranic, - údaj neznámý

Malíř, krajinář. Žil na Valašsku.

Lit.: Hýl Vladimír: Přehled výtvarně uměleckých výstav na Ostravsku, Opavsku a Těšínsku (v letech 1920-1949), Slezský ústav, Opava 1961, Toman, P.: Nový slovník československých výtvarných umělců, Ostrava 1993



ANTONÍN STRNADEL -
„PODOBIZNA PANÍ H“ (1933)



JOSEF ŠRÁMEK - „ZÁTÍŠÍ“ (1931)

JAROSLAV VACEK

29.4.1891 Březové Hory u Příbrami, zemřel 1965 tamtéž

Studia: 1911 – 1916 AVU Praha (prof. J. Preisler, M. Pirner). V Ostravě působil jako pedagog. Autorem portrétů a krajin z Ostravska, zvláště akvarelů. Zakládajícím členem MSVU.

Lit.: Almanach MSVU, Ostrava 1938, Hýl, V.: Výtvarné umění Ostravského kraje, Ostrava 1941.

LADISLAV VLODEK

9.2.1907 Moravská Ostrava, 7.7.1996 Hranice

Studia: Academy of Fine Arts v Chicagu. Malíř a sochař. 1912-1922 žil v USA a přátelil se s A. Poláškem. Pak studoval na VŠ UMPRUM v Praze (prof. J. Mařatka, V. Štipl). Člen MSVU a později i Skupiny olomouckých výtvarníků.

Lit.: Almanach MSVU, Ostrava 1938, Pacák, J.: Mladé umění na Hané, Olomouc, 1942, Kulturněhistorická encyklopedie Slezska a severovýchodní Moravy, OU, Ostrava 2005

AUGUSTIN VROBEL

člen MSVU. V ostravské galerijní sbírce zastoupen není.

BEDŘICH VROBEL

člen MSVU. V ostravské galerijní sbírce zastoupen není.

FRANTIŠEK VROBEL

23.4.1892 Ostrava-Zábřeh, 10.5.1953

Studia: VŠ UMPRUM (prof. E. Dítě, K. Špillar, A. Wachsmann, F. Kysela). Soustředoval se na knižní grafiku ilustraci a užitou tvorbu. Učil na gymnáziu v Kroměříži, v Ostravě se zúčastňoval spolkových výstav jako člen MSVU. V ostravské galerijní sbírce zastoupen není.

Lit.: A. S.: Dům umění. Výstava domácích umělců., Mor.slezský Deník 1926, Hýl VI.: Přehled výtvarně uměleckých výstav na Ostravsku, Opavsku a Těšinsku (v letech 1920-1949), Slezský ústav, Opava 1961

JINDŘICH WIELGUS

26.2. 1910 Karviná, 9.5. 1998 Praha

Studia: Uměleckoprůmyslová škola v Praze (K. Dvořák), AVU (prof. O. Španiel). Po ukončení studií se stal stipendistou na Academia di belle arti di Roma u prof. Zenelliho. Člen SVU Aleš, SVU Mánes, od roku 1967 Tvůrčí skupiny Radar. U svých sochách zpracovává náměty z hornického prostředí a ženské a biblické motivy. Nejprve tvoří v duchu realismu, následně je inspirován tvorbou C. Mauniera a ženské akty zpracovává pomocí geometrizující redukce formy. Tento přístup uplatnil i u monumentální plastiky (sousoší Podvečer v Ostravě – Porubě). Jeho dílo je zastoupeno ve sbírkách Galerie výtvarného umění v Ostravě, v Národní galerii v Praze a v Moravské galerii v Brně.

Lit.: Řezáč, J., Prošek, J.: Wielgus. Ostrava : Profil, 1965. 22 s. [C-591]. – Hlaváček, L.: Jindřich Wielgus. Praha : Odeon, 1978, 54 s. [B 1134/b]. – Sochař Jindřich Wielgus : [katalog výstavy, K-802]. Praha : Galerie Jos. R. Vilímka, 1943, sv. nestránkován. Galerie J.R. Vilímka, 12.3.-2.4. 1943. – Dvořák, F.: Studie Jindřicha Wielguse : [katalog výstavy, K-466]. Praha – SČVU, 1959, s. 10. Výstavní síň lidové demokracie, listopad 1959. – Mrnka, J.: Jindřich Wielgus : [katalog výstavy, K-467]. Ostrava : Oblastní galerie v Ostravě, 1961, sv. nestránkován. Oblastní galerie v Ostravě, Dům umění, 4.-23.4. 1961. – Baleka, J.: Plastiky a kresby Jindřicha Wielguse : [katalog výstavy, K-468]. Hradec Králové : Oblastní galerie v Hradci Králové, 1961, sv. nestránkován. Oblastní galerie v Hradci Králové, září – říjen 1961. – Nerad, J.L.: Jindřich Wielgus : sochy,

kresby, grafika : [katalog výstavy, K-465]. Jihlava : Oblastní galerie Vysočiny v Jihlavě. Oblastní galerie Vysočiny v Jihlavě, 6.6.-20.7. 1971. – Jindřich Wielgus : sochy a kresby : [katalog výstavy, K-2843]. Brno : SČVU, 1973, sv. nestránkovaný. Dům umění města Brna, listopad – prosinec 1973, Výstavní síň Mánesa v Praze, leden – únor 1974, Krajská galerie v Banské Bystrici, únor – březen 1974, Oblastní galerie v Olomouci, květen 1974. – Otáhal, O.: Zasloužilý umělec Jindřich Wielgus : kresby : [katalog výstavy, K-1498]. Karviná : Městský dům kultury v Karviné – Novém Městě, 1980, sv. nestránkovaný. Mánesova síň Městského domu kultury v Karviné – Novém Městě, 30.10.-30.11. 1980. - Procházka, V.: Národní umělec Jindřich Wielgus : [katalog výstavy, K-5378]. Ostrava : Severomoravská galerie výtvarného umění v Ostravě, 1990, sv. nestránkovaný. Severomoravská galerie výtvarného umění v Ostravě, 1990.

VILÉM WÜNSCHE

1. 12. 1900 Šenov - 3. 5. 1983 Šenov

Vilém Wünsche svým dílem syntetizoval podněty prostředí a doby s osobním životním osudem a našel pro tuto syntézu adekvátní výtvarnou formu. Prošel poctivou cestou malířského školení od uměleckoprůmyslové školy (prof. Arnošt Hofbauer), přes přípravku pro Akademii (Ferdinand Engelmüller), po soustředěné studium na Akademii výtvarných umění (prof. Obrovský, Nechleba, Švabinský). Wünsche svým původem i námětovými zájmy rezonoval s problémy sociální malby, která v počátcích jeho studií silně oslovovala mladé malíře. Patří k nejtalentovanějším žákům Švabinského školy. V roce 1932 se natrvalo vrací do Šenova, vstupuje do MSVU, upevňuje své umělecké postavení rozsáhlou samostatnou výstavou v září 1934 a postupně se stává nejvýraznějším i umělecky nejzávažnějším představitelem sdružení.

Realistický princip zobrazování byl samozřejmou součástí Wünscheho tvůrčího přístupu. Nikdy však své obrazy nezahltit popisností. Schopnost subjektivního formálního zobecnění se týká nejen rekvizitáře Wünscheho obrazů, ale především lidských aktérů jeho malířských kompozic, dovedených mistrovsky k obecné sdělnosti při zachování drsné, neučesané reality a individuality. Lidé jeho obrazů působí na nás současně jako monumentálně pojaté typy, ale i zcela intimně lidsky. V zdánlivé prostotě a nenáročnosti je mnohem více filozofujícího nadhledu, než je divák ochoten při povrchním poznání přiznat. Jeho dílo se stalo oporou výtvarné tradice Ostravska a v obecnějším pohledu i součástí národního kulturního dědictví. V roce 1983



JINDŘICH WIELGUS - „HORNÍK“ (1945-47)



VILÉM WÜNSCHE - „PASÁCI“ (1929)

získává Wünsche titul Národní umělec.

Lit: Svoboda, J.: Vilém Wünsche : životem k umění a uměním k životu. Ostrava : Profil, 1977. 86 s. [B-393/2]. - Seznam brazů akademického malíře Viléma Wünsche : [katalog výstavy, K-472]. Ostrava : GVU, 1934, sv. nestránkovan. Dům umění v Moravské Ostravě, 8.-28.9. 1934. – Kačer, J.: Vilém Wünsche : souborná výstava k umělcovým šedesátinám : [katalog výstavy, K-1591]. Ostrava : GVU, 1960, sv. nestránkovan. Dům umění, prosinec 1960. – Musálková, P.: Vilém Wünsche : portréty regionálních osobností : [K-5314]. Karviná : Okresní knihovna v Karviné, 1989, s. 8. - Holý, P.: Vilém Wünsche : katalog k výstavě u příležitosti 100. výročí narození umělce : [katalog výstavy, K-6853]. Havířov : Městské kulturní středisko, 2000, sv. nestránkovan. Výstavní síň Viléma Wünscheho, 28.11.-29.12. 2000.

ADOLF ZÁBRANSKÝ

29. 11. 1909 Rybí u Nového Jičína - 9. 8. 1981 Praha

Páteří tvorby tohoto malíře a grafika je kresba, která je základem jeho díla ilustračního i monumentálního. Za ilustrační práci obdržel četné pocty československé i zahraniční (Brusel 1958, Lipsko 1959, New York 1961, Bologna 1973). Byl jako ilustrátor knih pro děti zapsán na čestnou listinu Ceny Hanse Christiana Andersena (1972). 1970 jmenován Národním umělcem. Byl členem Spolku výtvarných umělců Mánes, Bloku a Svazu československých výtvarných umělců. Po roční přípravě na profesuru kreslení (ČVUT a FFUK) přešel na Uměleckoprůmyslovou školu (1929-32 prof. Kysela) a potom na Akademii výtvarných umění v Praze (1932-35 prof. W. Nowak). Zpočátku se věnoval malbě a ilustraci, k nimž se později připojila zejména tvorba plakátů a nástěnných monumentálních děl. (sgrafita v Hrzánském paláci a Ledeburské zahradě). Zábranského ilustrace jsou charakteristické osobitou stylizační zkratkou a emotivní barevností. Jeho ilustrace jsou často zpracovávány technikou reverzní malby na skle. Významné jsou umělcovy ilustrace k Olbrachtově knize Ze starých letopisů (zastoupeny ve sbírce GVUO).

Lit: Boháč, J.M. : Adolf Zábranský. Praha : Odeon, 1985. 250 s. [B-1134]. - Hlaváček, Z.: A. Zábranský : [katalog výstavy, K-1099]. Praha – SVU Mánes, 1943, sv. nestránkovan. Síň Mánesa, 9.-30.11. 1943. - Boháč, J.M.: Národní umělec Adolf Zábranský : plakát a novinová kresba : [katalog výstavy, K-3308]. Nový Jičín : Okresní vlastivědné muzeum v Novém Jičíně, 1981, sv. nestránkovan. Muzeum ve Frenštátě



ALOIS ZAPLETAL - „STRÁŽNÍ DOMEK“ (konec 20. let)

p. R. 1.5.-7.6. 1981, Rytířský sál Žerotínského zámku OVM v Novém Jičíně, 21.6.-23.8. 1981. - Národní umělec Adolf Zábranský : obrazy, kresby, plakáty : [katalog výstavy, K-4121]. Ostrava – GVU, 1986, s. 8. Severomoravská galerie výtvarného umění v Ostravě. Nová výstavní síň, Ostrava Poruba, 1986. - Boháč, J.M.: Národní umělec Adolf Zábranský (1909-1981) : obrazy a ilustrace : [katalog výstavy, K-5138]. Praha : Středočeská galerie v Praze, Okresní vlastivědné muzeum v Novém Jičíně, 1989, sv. nestránkovan. Středočeská galerie v Praze, 26.4.-18.6. 1989.

ALOIS ZAPLETAL

30.7.1986 Kroměříž, 14.10.1943 Ostrava

Studia: Akademie ve Vídni, v Německu, ve Francii, Anglii a ve Švýcarsku. Jeden z nejstarších členů SVUM. Specializoval se na malby oltářních obrazů a na výzdobu sakrálních staveb. Jeho náboženské obrazy pro svědčí o smyslu pro monumentalitu. Vedle toho zachycoval i staré kouty Slezské Ostravy, těžkou práci dělníků ve Vítkovických železárnách a život lidí na periferii.

Lit: Souborná výstava děl ostravského malíře Aloise Zapletala : [katalog výstavy, K-476]. Ostrava : GVU, 1941, sv. nestránkovan. Dům umění v Mor. Ostravě. 9.-30.3. 1941.

ADOLF ZDRAZILA (ZDRASILA)

8.12. 1868 Ostrava – Poruba, 23.5. 1942 Opava

Studia: vyučen malířem pokojů, od 1893 Akademie ve Vídni (spec. krajinářská škola E. Lichtenfelse), v Mnichově a v Karlsruhe (G. Schönleber, prof. L. Kalckreuth). Během studijních cest zajížděl do Alp, kde maloval přímo v plenéru, do Holandska, Paříže a Bruselu. Nakonec se usadil v umělecké kolonii ve Worpswede u Hannoveru. Následně odchází do Sv. Hypolita, kde sám taktéž založil výt. kolonii. V roce 1904 se trvale usadil v Opavě. Vedle krajinomalby se zabýval žánrem, portrétem, zátiším a náboženskými motivy. Kromě malířství se věnoval také navrhování interiérů a restaurování. Jeho tvorba se odvíjí přes secese a popisný realismus až k sakrálním malbám v duchu Nazarénů. Člen vídeňského spolku Secese a od roku 1919 předseda uměleckého spolku Vereinigung bildender Künstler Schlesiens.

Lit: Jůza, V.: Německá zastavení [katalog výstavy]. Ostrava : GVU, 1996, sv. nestránkovan, Trnková, E.: Regionální umění ve sbírkách GVU v Ostravě [katalog výstavy]. Ostrava GVU, 1995, s. 103.



ADOLF ZDRAZILA -
„STUDIE K PORTRÉTU UMĚLCOVY MANŽELKY“ (1920)

JOSEF ZEITHAMMEL

13.3.1891 Roudnice nad Labem, 13.1.1952 Tišnov

Studia: FF UK a AVU v Praze – absolvoval 1914 (prof. M. Švabinský). Po válce učil na gymnáziích v Klatovech, Litoměřicích, od r. 1922 v Opavě. Portrétista a krajinář realistické orientace. S oblibou maloval slezskou krajinu u Hrabyně. člen MSVU. Ve sbírce GVUO zastoupen není.

Lit.: Almanach MSVU, Ostrava 1938, Hýl, V.: Výtvarné umění Ostravského kraje, Ostrava 1941.

BOŘIVOJ ŽUFAN

11. 4. 1904 Praha, 3.3. 1942 Praha

Studia: sochařství ve škole K. Dvořáka, AVU (prof. O. Nejedlý), Uměleckoprůmyslová škola Praha (prof. V. H. Brunner, J. Schusser). Žufanova nejlepší díla vznikla v letech 1931-41. Uplatňoval u nich postimpresionistické tendence, které zpracovával technikou oleje a akvarelu. Tématicky se v jeho tvorbě objevují kytice, krajiny, zátiší, ale i portréty. Jeho díla se vyznačují barevnou konturou, citovým zaměřením a obsahovou hloubkou a řadí jej k předním umělcům 30. let minulého století.

Lit: Kasalová, V.: Bořivoj Žufan. Praha : Nakladatelství československých výtvarných umělců, 1957. 19 s. [C-479]. - Posmrtná výstava Bořivoje Žufana : [katalog výstavy, K-798]. Praha : SVU Mánes, 1942, sv. nestránkovan. Výstavní sály budovy Mánesa v Praze, 10.11.-13.12. 1942. - Karlíková, L.: Bořivoj Žufan 1904-1942 : výběr z díla : [katalog výstavy, K-492]. Praha : Národní galerie v Praze, 1964, s. 10. Výstavní síň sbírky moderního umění, červen-červenec 1964. - Čepeláková, Z.: Bořivoj Žufan : obrazy akvarely : [katalog výstavy, K-3495]. Karlovy Vary: Galerie umění Karlovy Vary, 1984, sv. nestránkovan. Galerie umění Karlovy Vary, Letohrádek Ostrov, květen 1984

SUMMARY STRESZCZENIE

THE OSTRAVA REGION IN THE INTER-WAR PERIOD

With the foundation of the Czechoslovak Republic in 1918 national, cultural and social life in the Ostrava region were now free from the long term national persecution which had been experienced for so long. An important industrial, traffic and business center gradually became a natural administrative, social and cultural center too. During the inter-war period, the entire Ostravian industrial agglomeration reached its highest level of economic development since the 1920s growth in production, especially in heavy industry, employment level and standard of living. From a national point of view the majority of inhabitants of industrial villages in the Ostrava region became strongly Czech after overcoming the German persecution originating since the days of the monarchy. Furthermore, many thousands of Czech children returned to Czech schools. Suitable conditions for the development of cultural life were established. Czech edifying and cultural workers no longer had to waste their energy on the national-political struggle against the Germanization of Czech inhabitants for the Czech school system and language rights. In 1919 the National Theatre of the Moravian-Silesian Region was founded, in 1921 the Town Public Library, in 1923 the Archive of the Town of Ostrava, in 1926 the Town Gallery and in 1929 Ostrava Radio. The region also became more dominant in the field of art. The number of modern banking houses, administrative buildings, shopping centers, hotels, coffee houses, schools and health buildings were growing here. Ostrava as a regional center got rid of its provincial and chaotic urban character and got closer to the ideal of a modern metropolitan city.

REGION OSTRAWSKI W OKRESIE MIĘDZYWOJENNYM

Wraz z powstaniem Republiki Czechosłowackiej w 1918 roku życie narodowe i kulturalno-społeczne w regionie ostrawskim pozbawione długotrwałego ucisku narodowościowego gruntownie się zmieniło. Wyraźne centrum przemysłowe, transportowe i handlowe stopniowo stawało się także ośrodkiem administracyjnym, społecznym i kulturalnym. Cała ostrawska aglomeracja przemysłowa w okresie międzywojennym osiągnęła najwyższy poziom rozwoju ekonomicznego, co zaowocowało w latach dwudziestych wzrostem produkcji, głównie w przemyśle ciężkim, wzrostem zatrudnienia i poziomu życia. Z punktu widzenia narodowościowego po przezwycięzeniu ucisku germanizacyjnego z okresu monarchii w miejscowościach przemysłowych regionu ostrawskiego odnotowano wyraźny przyrost ludności czeskiej. Do czeskich szkół powróciło także kilka tysięcy czeskich dzieci. Powstały również odpowiednie warunki do rozwoju życia kulturalnego. Czescy pracownicy oświatowi i kulturalni już nie musieli trwonić swoich sił na narodowo-polityczną walkę przeciwko germanizacji ludności czeskiej oraz walkę o czeskie szkolnictwo i prawa do języka. W 1919 roku założono Narodowy Teatr Morawskośląski, w 1921r. Miejską Bibliotekę Publiczną i Czytelnię, w 1923r. Archiwum Miasta Ostrawa, w 1926r. Dom Sztuki, w 1929r. ostrawskie studio radiowe. Region zaczął odnosić wyraźniejsze sukcesy w dziedzinie sztuki. Wzniesiono szereg nowoczesnych pałaców bankowych, budynków administracyjnych, hurtowni, hotelów, kawiarni, placówek edukacyjnych i medycznych. Ostrava jako centrum regionu pozbawiona została swojego prowincjonalnego i chaotycznego pod względem urbanistycznym charakteru, przeradzając się powoli w nowoczesną metropolię.

FINE ARTS IN OSTRAVA AND THE OSTRAVA REGION TILL THE SECOND WORLD WAR AND THE ROLE OF THE GALLERY OF FINE ARTS IN OSTRAVA

The continuing history of Fine Arts in Ostrava and its region is connected with the boom development of town growth originating from the time of the Industrial Revolution. After the First World War in particular, there was an inflow of young artists into the town and region. An important year was 1926 when the City Gallery was opened and the artistic unions: the Moravian Association of Fine Artists and the German Kunstring were founded here. As a result of differences in artistic views, the Moravian Association of Fine Artists divided and a new, modern-art orientated union called the Fine Artists of Moravian Ostrava was founded. The 1930's were significant for the development of art production in quantity and for the rich exhibition events of the period. By the end of the 30's as the Republic came under threat, both unions merged under the original name of the older Association. The most important artists of this group were V. Kristin, B. Dvorský, A. Handzel, J. Sládek, H. Salichová, V. Wünsche, V. Hlobil, J. Dvořák, F. Duša and B. Bartoš. At the beginning of the 1920's, the last two named were members of a non-Ostravian union called Koliba.

SZTUKA W OSTRAWIE I W REGIONIE OSTRAWSKIM DO DRUGIEJ WOJNY ŚWIATOWEJ I ROLA DOMU SZTUKI

Nieprzerwana historia sztuki artystycznej Ostrawy i regionu ostrawskiego wiąże się z gwałtownym rozwojem miasta, które wyrosło dzięki rewolucji przemysłowej. Napływ młodych artystów do miasta i regionu nastąpił głównie po pierwszej wojnie światowej. Ważna data to 1926 rok, w którym otwarto Dom Sztuki i założono stowarzyszenia artystyczne „Morawskie stowarzyszenie artystów plastyków” oraz niemieckie „Kunstring”. W wyniku procesu dyferencjacji poglądów w latach trzydziestych nastąpił podział „Morawskiego stowarzyszenia artystów plastyków” i założono kolejne pod nazwą „Artyści plastycy Morawskiej Ostrawy”, które preferowało styl modernistyczny. Lata trzydzieste upłynęły pod znakiem wysokiej klasy artystycznego rozwoju działalności twórczej i bogatego programu wystaw. Pod koniec lat trzydziestych w obliczu zagrożenia republiki oba stowarzyszenia zjednoczyły się pod pierwotną nazwą starszego stowarzyszenia. Wśród artystów plastyków wyróżniali się głównie: V. Kristin, B. Dvorský, A. Handzel, J. Sládek, H. Salichová, V. Wünsche, V. Hlobil, J. Dvořák, F. Duša i B. Bartoš, przy czym ostatni dwaj na początku lat dwudziestych byli członkami pozaostrawskiego związku Koliba.

FINE ARTS OF THE FIRST HALF OF THE 20TH CENTURY IN THE NORTH MORAVIAN AND SILESIAN REGION AND THEIR DOCUMENTATION IN THE COLLECTION OF THE GALLERY OF FINE ARTS IN OSTRAVA

The Gallery of Fine Arts in Ostrava is regarded as the successor to the collecting activities of the former Union House of Art. At the time of its foundation on 1 January 1952, it took several solitaires of regional fine art from the pre-war period into its collections which since 1935 had been regularly presented by the Union in so called "Gallery of Domestic Artists" though selected without expert opinion and in a haphazard way. It was only after 1960 that the collections were supplemented by systematic acquisitions up to the current number of almost a thousand paintings, around two dozen sculptures and hundreds of drawings and prints by artists who greatly influenced the development of Czech fine art. The character of this part of the collection of regional art that surveys the art of the first half of the 20th century comes from painters whose art reflects the uncompromising social situation of the Ostrava region and the individual "industrial" look of the city landscape. Besides this dominant interest there were also regional artists who were inspired by the landscapes of Silesia and the Beskydy Mountains. The Czech Union of Fine Artists of Moravian Ostrava played the most important role between the wars in promoting the artistic activities of the Czech and German artistic unions. In the Opava and Bruntál regions the highest level of art of this period was represented by artists of German nationality. Maintaining an awareness of regional art problems in the development of art of the last century recently became considerably more complicated after the issue of a new disposition that moved some of the traditional collection areas (Wallachia, the Olomouc region) outside the area of the Moravian-Silesian Region.

SZTUKA PIERWSZEJ POŁOWY XX. WIEKU REGIONU PÓŁNOCNEJ MORAWY I ŚLĄSKA I JEJ DOKUMENTACJA W ZBIORACH GALERII SZTUK PIĘKNYCH W OSTRAWIE

Galeria sztuk pięknych w Ostrawie uważana jest za kontynuatora działalności kolekcjonerskiej Stowarzyszenia Dom Sztuki. Po założeniu galerii (1.1.1952r.) przejęła ona do swoich zbiorów kilka pojedynczych przykładów regionalnej sztuki plastycznej z okresu międzywojennego, prezentowanych przez stowarzyszenie od 1935 roku w ramach tzw. „Galerii artystów lokalnych”, uzupełnianej przypadkowo i bez dokonywania selekcji. W ramach systematycznego poszerzania zbiorów kolekcja regionalna powiększała się dopiero po 1960 roku a w chwili obecnej obejmuje prawie tysiąc obrazów, kilkadziesiąt rzeźb i setki rysunków oraz kart graficznych autorów, którzy w znaczący sposób przyczynili się do rozwoju sztuki w ramach całego kraju. Charakter tej części zbiorów regionalnych, która dokumentuje okres pierwszej połowy XX wieku, wyznacza dążenie malarzy do uchwycenia trudnej sytuacji społecznej w regionie ostrawskim, lecz także specyficznego „przemysłowego” krajobrazu miejskiego. Oprócz wymienionych pierwszoplanowych idei autorów inspirowały także śląskie i beskidzkie krajobrazy. Formowanie życia artystycznego w okresie międzywojennym dokumentują przenikające się dążenia czeskich i niemieckich ugrupowań artystycznych, wśród których znaczącą rolę odegrało czeskie ugrupowanie „Artyści Plastycy Morawskiej Ostrawy”. W Regionie Opawskim i Bruntalskim najwyższą klasę kultury artystycznej tego okresu reprezentowali artyści narodowości niemieckiej. Kontynuowanie obserwacji problematyki regionalnej w rozwoju sztuki plastycznej ubiegłego wieku skomplikował obecnie nowy podział administracyjny, który przesunął niektóre tradycyjne obszary pozyskiwania zbiorów (region Wołoski, Ołomuniecki) poza obszar Województwa Morawskośląskiego.

ON THE PROBLEM OF GERMAN PAINTING IN THE MORAVIAN-SILESIA REGION

The essential problem is that of the question of German art created on Czech territory. The German art element always had the possibility of independent union organization and often brought relevant results. It didn't always have an antagonistic relationship with Czech artistic life and surely also demonstrated mutual permeation. We expressed this fact by staging the exhibition "German Stoppages" that fully exposed this particular Ostravian collection together with works from private collections. Today the works by the North-Moravian mainly Opavian German painters have almost disappeared from memory. The realist landscapist and figurative painter Adolf Zdrázila was an individual with organizational initiative having a personality similar to Hugo Baar from the town of Nový Jičín. Furthermore, Viktor Planckh or the remarkable Leo Haas deserved particular attention. Highly significant too was the sculptor Helena Železná-Scholzová from Třebovice educated all over the world and greatly affected by her remarkable stays in Austria and Italy.

WKŁAD DO PROBLEMATYKI SZTUKI NIEMIECKIEJ W REGIONIE MORAWSKO-ŚLĄSKIM

Odrębnym problemem jest także kwestia sztuki niemieckiej powstałej na terenie Czech. Artyści niemieccy mieli możliwości zrzeszania się w samodzielnych ugrupowaniach a działania te przynosiły wymierne efekty. Niemieckie życie artystyczne nie zawsze było antagonistyczne w stosunku do czeskiego i niewątpliwie wykazywało cechy wspólne. Wypowiedź na ten temat przynosi także wystawa „Niemieckie refleksje”, która w pełnym zakresie przedstawiła wspomniane zbiory galerii ostrawskiej włącznie z dziełami znajdującymi się w zbiorach prywatnych. Obecnie dzieła północnomorawskich malarzy niemieckich pochodzących przeważnie z Opawy są już prawie wymazane z pamięci. Pejzażysta realistyczny i portrecista Adolf Zdrázila był postacią inicjatywną pod względem organizacyjnym, w pewnym sensie podobnie jak Hugo Baar w miejscowości Nový Jičín. Na uwagę zasługuje także Planckh oraz zadziwiający Leo Haas. Na szczególną uwagę zasługuje rzeźbiarka Helena Železná-Scholzová z Třebovic. Uzyskała ona wykształcenie na światowym poziomie a największy wpływ na jej twórczość wywarły pobyty w Austrii i Włoszech.



Hugo Baar: Žena s kletím,
1906, olej na plátně, O-1980



Jan Knebl: Kartářka,
kolem 1900, Pl-275

Josef František Žák:
Podobizna Fr. Jurečka,
1922, Pl-1





Antonín Koval: Podobizna Věry Matoušové,
1912, Gr-9475

Adolf Zdravila:
Studie k portrétu umělcovy manželky,
kolem 1920, O-2141



Vojtěch Sapík: Návrh pro výzdobu
v Ml.Boleslavi, asi 1912, Pl-266





*Vojtěch Sapík: Návrh pomníku Ferdinanda Lauba,
1911-12, Pl-291*

Břetislav Bartoš:
Vítkovice, 1921,
O-905



Ferdiš Duša: Přístav,
1926, O-1175





Ferdinand Duša
Lanovka, 1925,
O-446



Helena Salichová:
Cesta přes Polanku,
1926, O-535

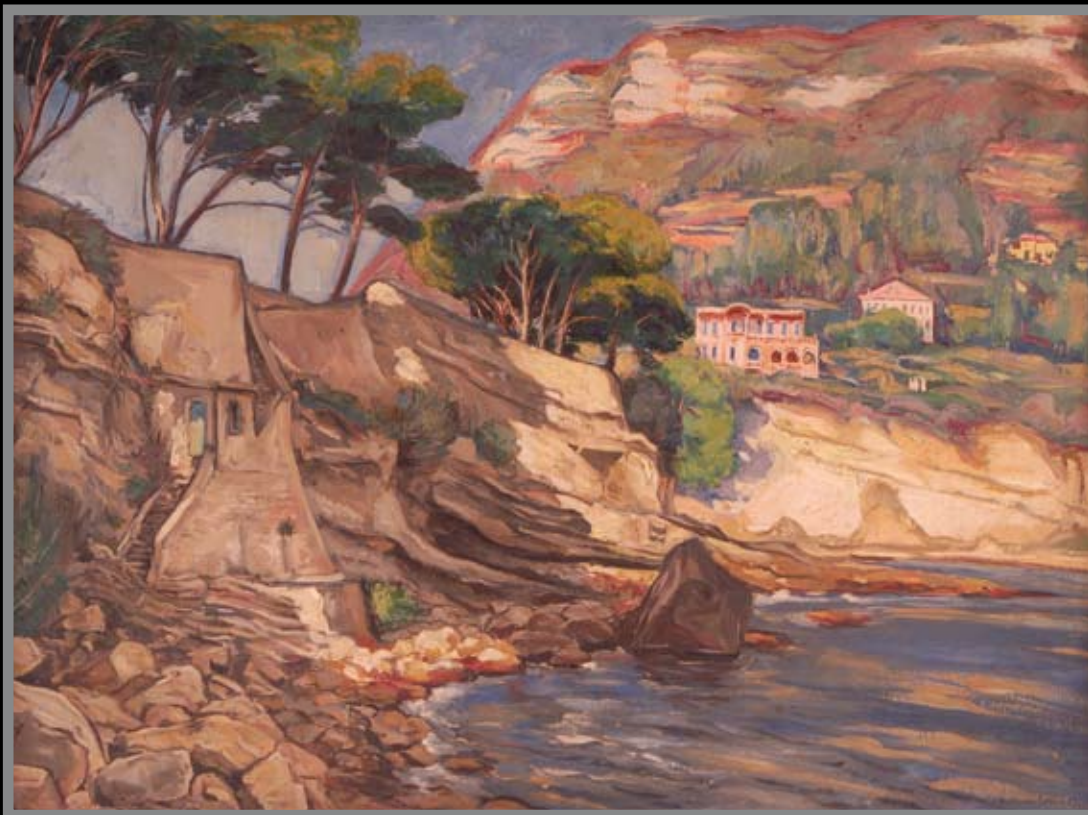
Ferdiš Duša
Ostrava, 1926,
O-912



Helena Salířchová:
Přívóz v noci, 1926,
O-1418



Valentin Držkovic: Francouzská krajina, 1929, O-1903



Valentin Držkovic
Sběračka brambor, 1927,
olej na plátně,
O-627





▲
Augustin (Gustav) Nowak: Ulička u starého Jablunkova, 20. léta, O-361



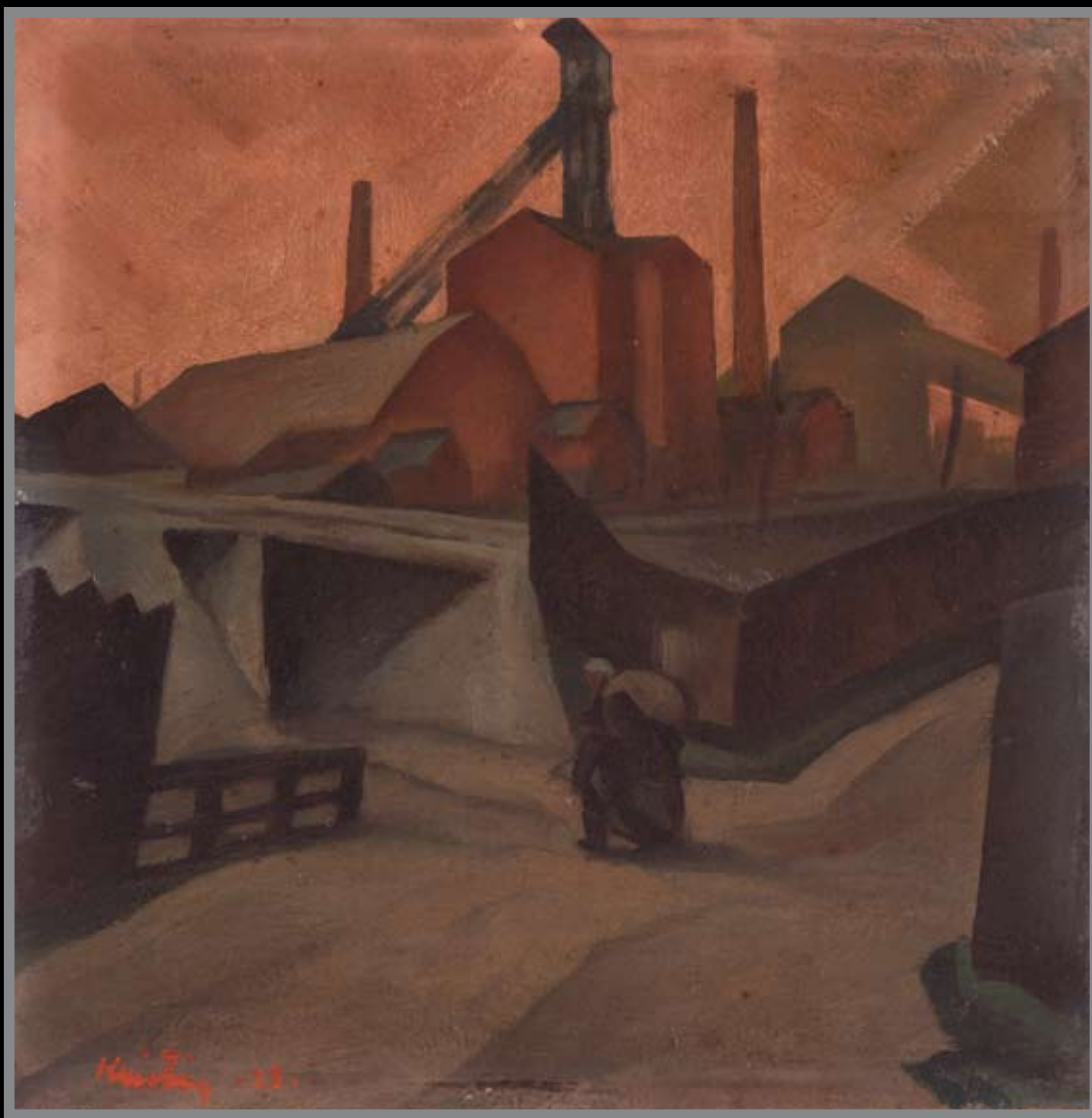
Augustin Mervart: Zima, 20. léta, O-108

Alois Zapletal: Strážní domek, konec 20. let, O-173



Josef Kozar: Žně, 1922, O-243





▲
Vladimír Kristin: Hutě, 1927, O-2032



← *Augustin Handzel:
Dívka s cigaretou, 1929, Pl-169*

*Augustin Handzel:
Vozač s harmonikou,
1930, Pl-267* →





▲
Viktor Kutzer:
Při kopání brambor,
polovina 30.let,
O-248

◀
Viktor Frank:
Hostinec u Dubu,
1931, O-134

*„Helena Scholzová-Železná
Dny všední a sváteční, 20. léta, Pl 135“*



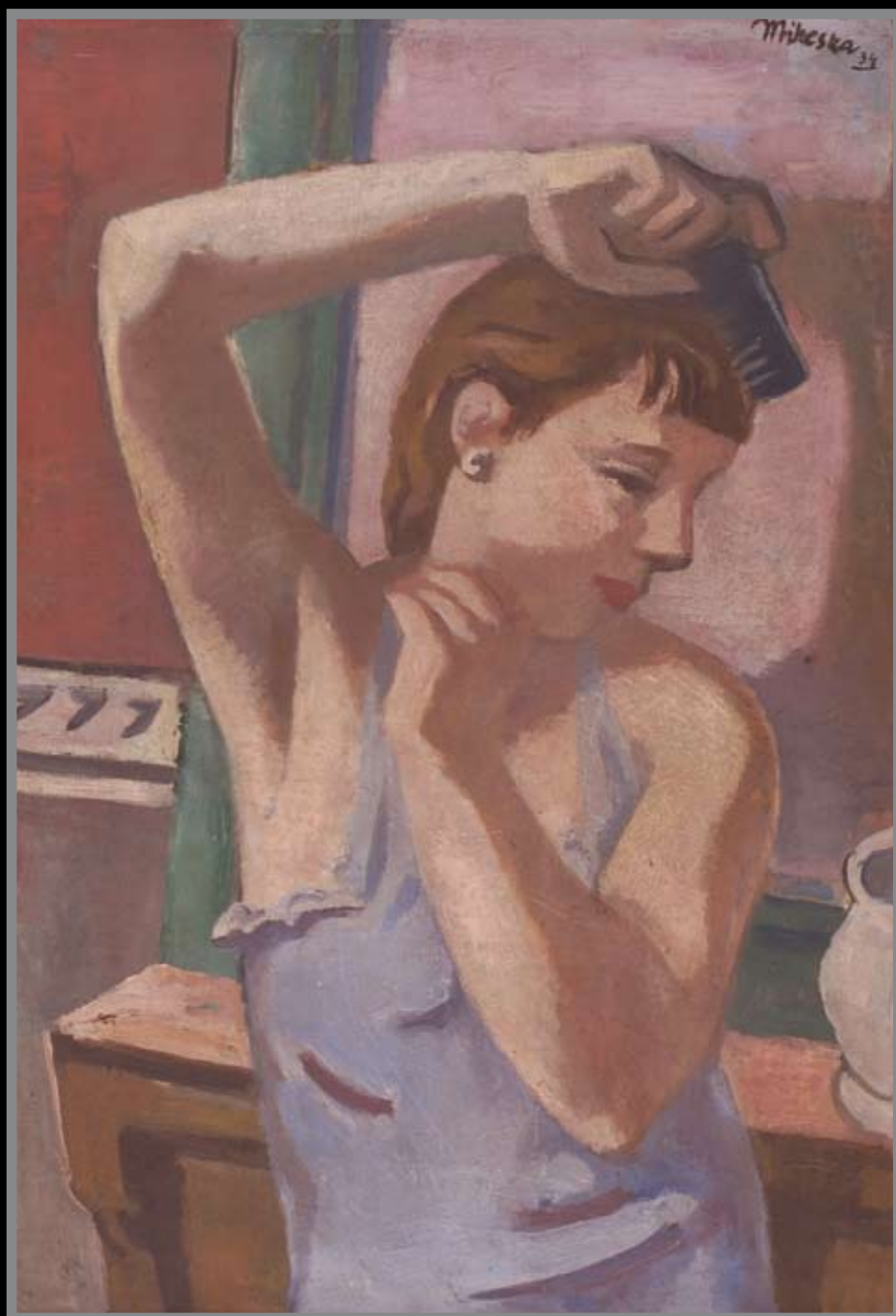
Anton Kolig: Snící jinoch, 1925, O-1146





Kurt Gröger:
Modré kimono, 1929,
O-1705

Paul Gebauer:
Pouliční zpěváci,
pol. 30. let, O-1037



Emerich Riko Mikeska: Mladé děvče,
1934, O-453



Oldřich Kittrich: Ženský akt,
1934, O-1527



Vilém Wülsche: V hospodě, 1930, O-1923



Josef Dvořák: Zátiší, 1931, O-11

Alois Kučera: Zátiší se samovarem, 1931, O-346





◀ Hanuš F. Hérink: Tání,
neřatováno - 30. léta,
O-132

Jan Provazník: Karneval,
polovina 30. let, O-1689





Josef Dobeš: Přímořská krajina, 1933, O-1306

Josef Šrámek: Zátíší, 1931, O-136



Josef Hrádek: Přístav, 1933, O-177



Bohumír Dvorský:
Důl trojice, 1931,
O-1745



Bohumír Dvorský:
Pohořilky, 1933,
O-1030



◀ Vladimír Kristin:
Ostravská ulice
(Žlutá pumpa),
1931, O-824

Vladimír Kristin:
Mlýn, 1934, O-339





Vladimír Kristin: U šachty (Červený dům), 1926, O-669

Jan Sládek: Zátíší v okně,
1937, O-1676



Jan Sládek:
Město, kolem 1938, O-1593





Antonín Ivanský: *Horník*, 1938, Pl-7



▲
Vilém Hlobil: *Balkon*, 1936, O-463

*Karel Lenhart:
Po koupání, 30. léta,
Pl-69*



*Jan Schwarz: Podobizna,
polovina 30. let, O-415*

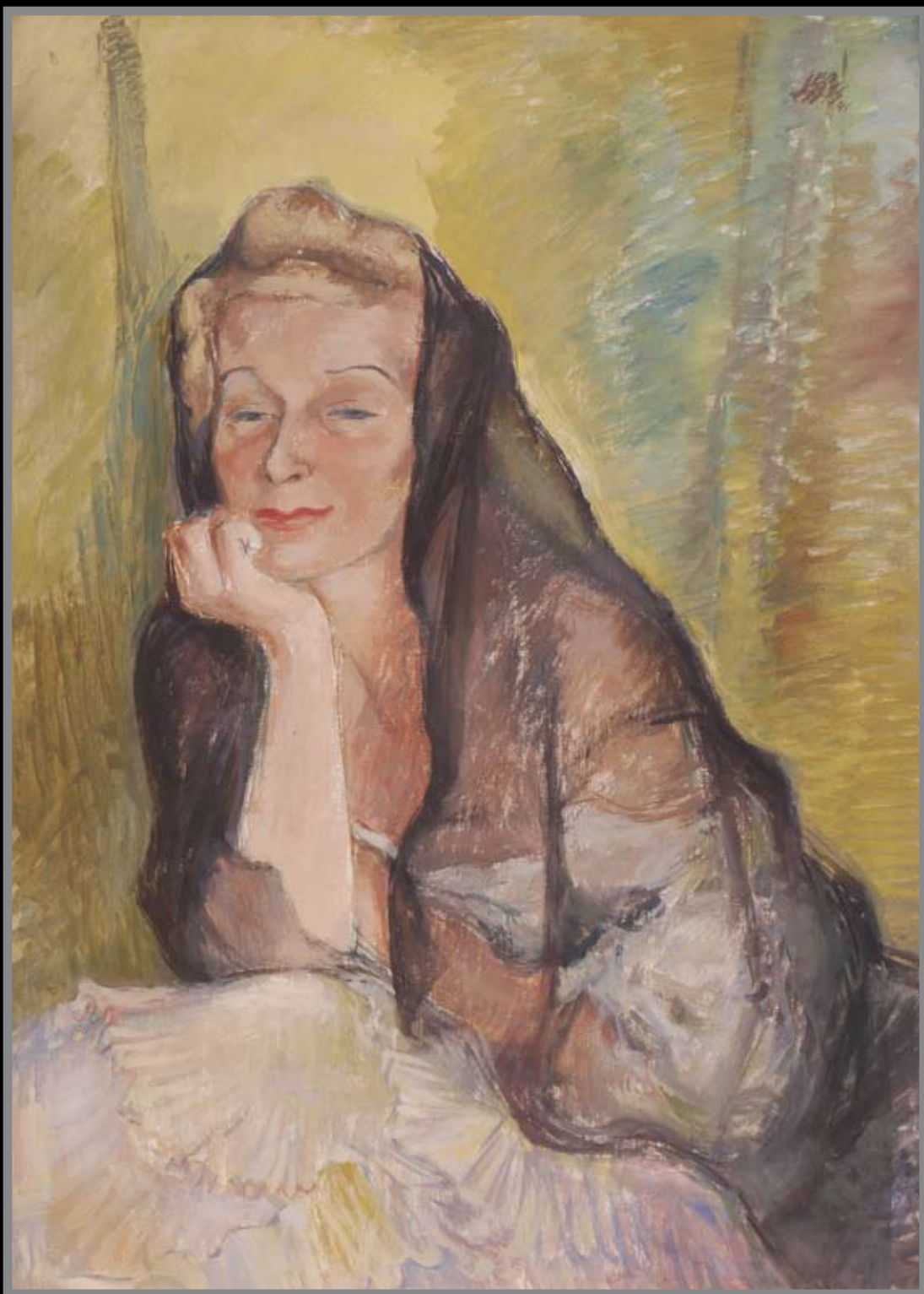


Bedřich Kruspersky:
Autoportrét,
1944, O-1555



Rudolf Žebrok:
Zátěží s ovocem, 1947, O-2062





Leo Haas: *Portrét ženy*, 1941, O-1757

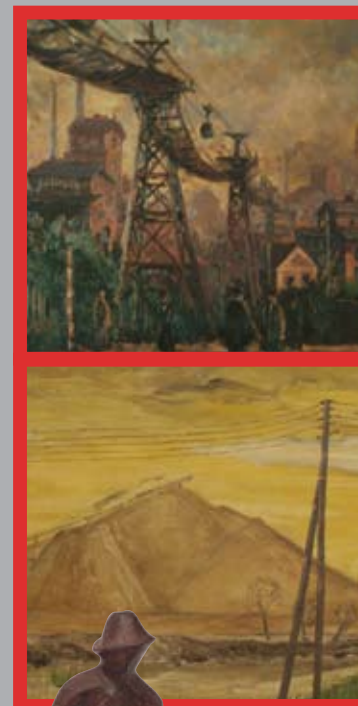


▲
*Vilém Vůnsche: Vozači,
1943, O-1437*

*Jindřich Wielgus:
Horník, Pl-102* ▶



FERDINAND ADÁMEK MILOSLAV BUBLÍK ADAM
CIOMPA AUGUSTIN DRAŠAR JINDŘICH HALABALA
FRANTIŠEK HROZINKA FRANTIŠEK JURAŇ JOSEF
KITTRICH JAN KLEVAR ANTONÍN KLINGER EMILIÁN
KLOSS JOSEF KRAMOLIŠ JOŽA L. KŘIVDA JOSEF
LUBOJACKÝ STANISLAV MENŠÍK ANTONÍN MILITKÝ
KAREL PIEGZA JOSEF PODRABSKÝ JAROSLAV
PORT FRANTIŠEK QUIS MILOSLAVA REŽNÁ MARIE
SKOTNICOVÁ ČESTMÍR ŠLAPETA LUBOMÍR ŠLAPETA
AUGUSTIN VROBEL BEDŘICH VROBEL FRANTIŠEK
VROBEL JOSEF ZEITHAMMEL



Vydal Moravskoslezský kraj
a Galerie výtvarného umění v Ostravě,
příspěvková organizace
u příležitosti 80. výročí otevření Domu umění
v Ostravě veřejnosti Ostrava 2006.

Texty: Karel Jiřík, Petr Holý, Petr Beránek, Vilém Jůza
Fotografie: Hana Číhalová, Vladimír Šulc, archiv GVUO
Grafické zpracování: Agentura API s.r.o.
Tisk: Printo s.r.o.
Náklad: 1000 ks
ISBN: (80-85091-76-3)

