

# 福岡大学附属大濠高等学校

2015年 学校案内



## ◎ アクセス

電車	バス																																										
JR 鹿児島本線 福北ゆたか線 香椎線 博多南線 新幹線から	JR 筑肥線 沿線から																																										
<table border="1"> <tr> <td>博多駅</td> <td>地下鉄空港線</td> <td>大濠公園駅</td> <td>徒歩 9分</td> <td>本校</td> </tr> <tr> <td>博多駅</td> <td>西鉄バス</td> <td>六本松バス停</td> <td>徒歩 20分</td> <td>本校</td> </tr> <tr> <td>薬院駅</td> <td>地下鉄七隈線</td> <td>六本松駅</td> <td>徒歩 5分</td> <td>本校</td> </tr> <tr> <td>薬院駅</td> <td>西鉄バス</td> <td>六本松バス停</td> <td>徒歩 10分</td> <td>本校</td> </tr> <tr> <td>西鉄福岡(天神)駅</td> <td>天神警固神社・三越前バス停</td> <td>西鉄バス 六本松バス停</td> <td>徒歩 10分</td> <td>本校</td> </tr> <tr> <td>筑前前原駅</td> <td>筑肥線・空港線</td> <td>大濠公園駅</td> <td>徒歩 29分</td> <td>本校</td> </tr> </table>	博多駅	地下鉄空港線	大濠公園駅	徒歩 9分	本校	博多駅	西鉄バス	六本松バス停	徒歩 20分	本校	薬院駅	地下鉄七隈線	六本松駅	徒歩 5分	本校	薬院駅	西鉄バス	六本松バス停	徒歩 10分	本校	西鉄福岡(天神)駅	天神警固神社・三越前バス停	西鉄バス 六本松バス停	徒歩 10分	本校	筑前前原駅	筑肥線・空港線	大濠公園駅	徒歩 29分	本校	<table border="1"> <tr> <td>市内各地から</td> <td>六本松バス停</td> <td>下車 徒歩 5分</td> <td>(天神警固神社・三越前一六本松 所要10分)</td> </tr> <tr> <td></td> <td>大濠公園バス停</td> <td>下車 徒歩 15分</td> <td>東部の各地区から直通バスあり</td> </tr> <tr> <td></td> <td>福大大濠中高前バス停</td> <td>下車 徒歩 1分</td> <td>(例：香椎→大濠公園 所要31~45分 / 志免→大濠公園 所要42~54分)</td> </tr> </table>	市内各地から	六本松バス停	下車 徒歩 5分	(天神警固神社・三越前一六本松 所要10分)		大濠公園バス停	下車 徒歩 15分	東部の各地区から直通バスあり		福大大濠中高前バス停	下車 徒歩 1分	(例：香椎→大濠公園 所要31~45分 / 志免→大濠公園 所要42~54分)
博多駅	地下鉄空港線	大濠公園駅	徒歩 9分	本校																																							
博多駅	西鉄バス	六本松バス停	徒歩 20分	本校																																							
薬院駅	地下鉄七隈線	六本松駅	徒歩 5分	本校																																							
薬院駅	西鉄バス	六本松バス停	徒歩 10分	本校																																							
西鉄福岡(天神)駅	天神警固神社・三越前バス停	西鉄バス 六本松バス停	徒歩 10分	本校																																							
筑前前原駅	筑肥線・空港線	大濠公園駅	徒歩 29分	本校																																							
市内各地から	六本松バス停	下車 徒歩 5分	(天神警固神社・三越前一六本松 所要10分)																																								
	大濠公園バス停	下車 徒歩 15分	東部の各地区から直通バスあり																																								
	福大大濠中高前バス停	下車 徒歩 1分	(例：香椎→大濠公園 所要31~45分 / 志免→大濠公園 所要42~54分)																																								



学校法人  
福岡大学



## 平成27年度 学校見学会

日時 第1回：平成26年8月30日(土) 13:30開始  
第2回：平成26年9月27日(土) 10:00開始  
会場 福岡大学附属大濠中学校・高等学校

## 平成27年度 入学試験実施要項

	専願入試	前期入試	後期入試
定員	30名	380名	50名
入学試験日	平成27年1月27日(火)	平成27年2月6日(金)	平成27年2月14日(土)
試験教科	国語・数学・英語の3教科と面接	国語・数学・社会・理科・英語の5教科	国語・数学・英語の3教科

舞鶴寮  
(男子)  
100名収容

福岡大学附属大濠高等学校

TEL092-771-0731  
FAX092-732-6637

詳しくはホームページをご覧ください  
<http://www.ohori.ed.jp/>

# 三知を融合し、 学びに挑む

現代社会はグローバルな要素も加わり、経済状況や高齢化など変化が激しく、価値観も目まぐるしく揺れ動いています。そのような時代に生きるためには、その動きに機敏に柔軟に対応できる能力が要求されます。そうした社会の流れに対応してこそ学校も存在の意義があります。単に「教え込む」型の学校は、既に過去のものとなりました。

学校は「学びに挑む」場の要素を強めています。学習活動に依る「理性的な知」、学校活動を主とした「感情的な知」、対人関係等から生まれる「道徳的な知」。いずれにも「知」が付くのは経験に留まらず、自己で意義づけたり、さらに深めることによって価値が生じることを示します。生徒諸君が自らの五感を総動員して学び、授業を含めたさまざまな行事や活動に身を投ずることによって、この三つの「知」を融合させ、個々の知力・感性や生活能力、すなわち知的体力を高めていく。ここに教育の目標があります。

本校は1948(昭和23)年、荒廃した世相の中で、少年たちに道義・道徳心を基本にすえた教育を行うために創立されました。確たる「礼法精神=道義心」を身につけた上で、自由闊達にあらゆる活動に精進すること。この大濠の基本精神は校風として脈々と受け継がれて来ました。男子校から男女共学校に変わった現在、この伝統の上に、両性の相違を認め、尊重し切磋琢磨することによって、「知」の経験はさらに拡がりを見せています。

体育部・文化部は全国でも有数の実績を築いています。2千人の怒濤が湧き起こるような渦の中に身を委ね、「血沸き肉躍る」興奮に酔うこともまた、熱い大濠ならではの体験です。

「学びに挑む」意志と「熱い」心を持って大濠の門に集って来られんことを期待します。



校長  
相良 浩文



## 「風光」と「文化」に恵まれた環境

「舞鶴城の朝風に真理の光慕いつつ」。第一応援歌の歌い出しである。右手の高台には舞鶴城の石垣が残り、さらに古代にさかのぼると、そこには鴻臚館の建物群がそびえ立ち、外交と大陸文化受容の最先端の玄関口であった。この歴史の舞台でわが学園は誕生し、今またアジアや世界に向かって、新たな学校文化が築かれつつある。福岡市の中央部に位置して交通の便も良く、閑静で緑豊か、さまざまな文化施設にも恵まれている。



## 大濠の教育理念

### 原点 建学の精神

本校は1948(昭和23)年、大濠中学校として設立された。敗戦で国土は荒廃し、人心も混乱している世情を憂えた先生方が集った。旧神社庁の建物を借用して、「復興の要は教育にあり、人材の育成は教師にあり。道徳教育を根幹として教育を断行する」と初代校長は宣言した。すなわち教師の人格と教育力を基に、社会の一員として主体的に生きる生徒を育成するという私学ならではの自由で大らかな教育を目指した。



創立に集った先生方

### 校章 世界に羽ばたく鶴

創立以来のこの地大濠は福岡城の外堀にあたる。城は「舞鶴城」とも呼ばれ、その名に因んでデザインされた。鶴は清楚端麗でしかも雄心勃勃。翼を広げれば千里の大空を天翔る。大濠高校生が社会に育って行く心意気象徴として定められた。



### 校是 育成の理念

- 一 日本人としての自覚と誇りを持たせる。
- 一 道徳教育を通じて人間性を高める。
- 一 広く自主活動を促し、能力を啓発する。

学校活動においては、その全てに教育的価値がある。偏重を避け自由に幅広い活動を営ましめ、個人の尊厳性と自主協調の精神に充ち、勤労と責任を重んじ、個性豊かな潤いある心身共に健康な人格を育成し、民主的で文化的な社会に貢献する資質の啓発に努める。

### 校訓 育ちゆく指針

#### 明朗闊達

明るく自由に  
のびのびと  
活動する

#### 自重敬他

自らを尊重  
すると共に  
他をも敬う

#### 研学錬体

学びの意義を  
究め剛健な  
体を作る

#### 進取創業

進んで事を為し  
新たな価値を  
創造する

## 平成26年度 大濠中学校・高等学校の教育目標

- 重点指導課題**
- 1.学習への主体的取り組み
  - 2.共学化に伴う学校生活の安定
  - 3.自己と他者を見つめる(基本的生活習慣、教科横断的取り組み)

- 育成目標**
- 1.自由と正義を愛し、自律的に自己および他者の生きる価値を尊重できること。
  - 2.男女が共に生活する社会の意義を見つめ、自己の役割を追究し実践できること。
  - 3.教科の学びを起点に社会とのかかわりを見つめ、自己の視点を構築できること。
  - 4.公共社会の一員として、社会全体の福祉の向上に寄与できること。

## 大濠の学びの特色

### 授業

#### 全科目履修と授業中心主義

平成15(2003)年度の教育課程改定に合わせて45分7限授業に移行、1・2年次の放課後補習を廃止し、「授業中心主義」を掲げて授業力の向上に取り組んでいる。それに伴って全科目履修できない場合は進級を認めない等、進級規程も厳しくなった。



#### 授業力の大濠、教材の工夫

授業は教科書だけに拘らず補助教材や教師独自のプリント等を活用して行われる。『小論文ノート』は小論文委員会が作成し、1・2年次の現代社会や国語の時間の補助教材として使用。また、進路情報誌『軌路』、校誌『大濠』等も刊行している。国語の『古典要覧』、『古典教材集上・下』など、教科独自の教材も作られている。



#### 授業の評価、生徒アンケート

1学期が終わると生徒全員に教科単位でアンケート調査が行われる。集計結果は教科担任個人にバックされると同時に、学年単位でも分析会議がもたれ、授業の質や方法について議論される。5年後に変わると見られている大学入試に向けての授業改善の試みも始動している。

### 各種講座

#### 進路講座・説明会

各学年主催と、大学別に行われるものの2種類がある。前者は保護者も参加でき、受験業界の専門家を招き、入試の状況や最新の動向などの説明を行う。後者は2・3年次、特に志望者の多い大学からの出張説明会の形態をとっている。参加は自由。

#### 講座選択制の補習授業

放課後の補習は3年次のみに行う。大学系統別・教科別に担当教師を明示して募集、入試演習を行っている。所属コースに関わりなく志望に合わせて自由に選択できる。月～金曜日まで、16時30分から70分間開講している。

#### アカデミア・シリーズ開始

医歯系志望者を対象に、出校する土曜日の午後16時に開講する。大濠中学1年生から高校3年生まで、コース・学年を越えて自由に参加できる。福岡大学病院のメディカルホールや本校の視聴覚教室で、主に福岡大学医学部の教授陣の講義等と病院での実習にも参加する。年間10回程度。

#### 大学生体験、福大講座

2年生の総合的な学習の一環として行われている。福岡大学に直接登校し、大学で学ぶ意義等の入門講座の後、9学部の中から2学部の講座を選択し受講する。志望学部を決める効果が大きく好評。大学図書館等も優先的に利用でき、この日は半日、大学生の生活を体験できる。



### グローバル体験

#### 長期・短期留学制度

長期留学には2つの制度がある。1つは休学して留学する方法。また、休学せずに留学中の履修状況等を審査して所属した学年に復学できる方法もある。短期留学は夏休みに2週間程度オセアニア、北米にホームステイする行事がある。いずれも希望制。

#### 海外留学生との交流

1年次の秋に総合的な学習の一環として実施される。福岡大学に在籍する海外からの留学生を各教室に招いて交流する。異文化・外国語体験、留学への刺激等を意図した行事である。



各クラスで趣向をこらした交流

#### 危機に備え救急体験講習

1年次の秋に総合的な学習の一環として位置づけられている。今年で11年目を重ね、救急救命法、AEDの使用法、止血法など、緊急事態への対処法を体験する。指導資格を取得した教員と卒業生の消防署員や福岡市消防局、福岡医健専門学校の協力を仰いで実施している。



心臓マッサージの実習

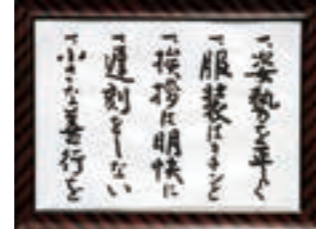
# 学校生活の魅力

## 指導方針

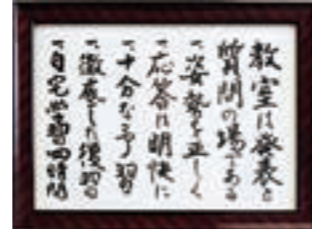
### 生徒指導基盤説

本校では、「生徒指導と教科・進路指導は車の両輪説」を掲げ、「生徒指導こそが教科・進路指導の基盤である」との生徒指導基盤説を採っている。教育活動の中核には授業中心主義があるが、それを支えるものが「姿勢を正しく」「服装はキチンと」などの『生活訓』にある。授業を生き生きとさせるかどうか。その基盤として生徒指導に意義を求めている。

生活訓



学習訓



### 生徒指導の基本方針

本年度の生徒指導の基本方針として次の4項目がある。一人ひとりが学校生活を自己の目標に向かって日々をどのように営むのか。集団や社会生活を営む上での今日的な観点も取り入れての指針としている。

- (1) 高校生としての常識と規範意識を持ち、コミュニケーション能力を高める。
- (2) 男女共学での学校生活の安定を図る。
- (3) 生徒会活動の自主的活動を促し、学校行事の成功を期す。
- (4) クラブ活動の活発化と中高一体の指導体制の安定化を図る。

## 厚生

### 舞鶴寮

遠距離通学が無理な場合、また保護者の転勤等で生徒だけの生活に支障が生じる場合、男子生徒に限って、学習寮である「舞鶴寮」を利用することができる。収容最大人員は100名。1室2人部屋で冷暖房完備の約10畳の広さ。二段ベッド・学習机・椅子・本棚・ロッカーなどを備え付け、夜8時から2時間半、全員が学習する。寮監長・寮母さんが常駐し、親身に生徒の相談に乗る。学習時には教員が自習監督に赴き2時間半の充実した学習が保障されている。



### カウンセリング制度

現代社会には人間関係に支障を生じさせる様々な刺激が氾濫している。コミュニケーション欠如から深刻な心的不安を抱える生徒・保護者のために本校では平成5年から教育カウンセリング制度を設けた。福岡県臨床心理士会所属の専門カウンセラーが木・金曜日に相談に乗っている。

### 奨学金(各種・同窓会支援)

在校生は福岡県・福岡市などの奨学金を条件によって受給でき、本校独自の奨学金制度も給費・貸与の二種類から選択できる。さらに4万人を抱える本校同窓会も経済的に不安を持つ生徒のため支援体制を整えつつある。また、大学進学者対象の予約奨学生制度も適宜案内し、便を図っている。

### 食堂、パン・飲料売り場

570席の大食堂では、人気の「Aセット」「Bセット」その他のメニューを提供し、また、コモンホールではパン・飲料販売を行い、本校生の胃袋を預かっている。食堂では卒業生が懐かしがる「コロッケ(40円)」も健在である。

### 制服

男子の制服は落ち着いた色調のグレー。シャツはポロシャツからカッターシャツに変更し、通学靴もローファーに変わった。女子の制服は濃紺色で、上着・スカート・ベストに本校独自の織りが採用されている。靴は黒のローファー。



## 生徒の自主活動と学校行事

### 生徒会

生徒会は自主協調の精神に基づき、相互の人格を尊重し、学業の向上・品格の陶冶を図り、有意義な高校生活を過ごすことを目的として結成された。体育祭・文化祭などの学校行事を企画・運営することを通して生徒相互・生徒と教師の信頼関係が醸成され、学校への帰属意識が高まる。生徒会役員を中心として生徒は全体から、また個々の観点から社会人としての観点を体得する。



### 武道・球技・駅伝大会

男子校伝統の武道大会(柔道・剣道)は、例年、福岡県武道館を借りて開催している。女子には球技大会を取り入れ、クラスマッチ形式で再構成された。駅伝大会も健在。昨年度は福岡鴻臚館跡の公園を本部として平和台競技場周辺の約2kmを周回するコースで7人が襷をつないだ。

### 修学旅行

高校3年間の最大の思い出となる修学旅行は2年生の10月に実施される。個人や家族では訪ねることのない大自然や歴史と文化を学ぶ教育活動。北海道・東北そして黒部立山アルペンルートなど学年毎に目的地は異なるが、九州・福岡から離れ視点を変え、あらためて自らを客観視する。



### 学校週番制度

創立以来、3年生・2年生の各クラスから選出された10名が1週間単位で、学校週番勤務に当たる。学校内外の風紀の維持、清掃・整頓の点検などを任務として、校内の美化活動に専心する。

### 自主活動の奨励

校友会は体育部16、文化部19、同好会5、各種委員会3があり、生徒は自主的に各自の特技・趣味を活かすべく入部し、活動している。多様な社会情勢を反映してこれらの既存のクラブ以外での自主活動も際立っている。運動部系ではフィギュアスケート・スキー・自転車・馬術など、文化系では数学オリンピックへの参加(昨年度の国際オリンピック銀メダルは特筆)・国連平和大使としてジュネーブでの日本代表のスピーチなどが目を引く。



国連平和大使の陶山大樹君(三宅中学校出身)

### 体育祭・文化祭

年間最大の学校行事は体育祭。4ブロックに分かれ種目別に競い、応援・バックボードの出来を加味した総合優勝を狙う。生徒と教師の一体感が高まり、体育授業の発表の場として意義深い。文化祭は本校の文化レベルを測る指標となっている。文化系クラブの発表はもとより、テーマに応じたクラス別の工夫は一見の価値あり。



### 人権同和教育

本年度の学校としての育成目標に「自由と正義を愛し、自律的に自己及び他者の生きる価値を尊重できる人格の形成」がある。現代社会には依然として様々な差別がある。それに気づき、許さず、認めず、自己と他者の価値を尊重する人格の形成は地道に確実に進むべきである。学年の特徴に合わせたテーマが定められ、人権意識の向上のために特設授業を中心に授業が展開されている。

## 年間行事(体育・文化関係)

- |   |  |   |
|---|--|---|
| <b>1学期</b><br><ul style="list-style-type: none"> <li>■ 遠足(4月)</li> <li>■ 文化講演会(5月)</li> <li>■ 体育祭(6月)</li> <li>■ インターハイ予選大会(4月中旬~6月上旬)</li> </ul> | <b>2学期</b><br><ul style="list-style-type: none"> <li>■ 校内弁論大会(9月)</li> <li>■ 文化祭(9月)</li> <li>■ 生徒会総務立会演説会総務選挙(9月)</li> <li>■ 修学旅行(10月)(2年生)</li> <li>■ 球技大会(10月)(1・3年生)</li> <li>■ 芸術鑑賞(10月)</li> <li>■ 予餞会(12月)</li> </ul> | <b>3学期</b><br><ul style="list-style-type: none"> <li>■ 寒稽古・クラブ対抗駅伝大会(1月)</li> <li>■ 武道大会(柔道・剣道)・女子球技大会(3月)</li> <li>■ 駅伝大会(3月)</li> </ul> |
|---|--|---|

### 校内弁論大会

文化祭初日、1・2年生各クラスから選抜され、さらに学年予選会を経た弁士が7分間のドラマに挑む。聴衆約1800名を前に緊張と動揺を抑えつつ説き続ける。声の強弱や抑揚をつけながら聴衆の感動を引き出す。この大会は50年の歴史を持つ伝統の行事である。

### アドレセンス講座

アドレセンスとは思春期。この時期、大人社会の刺激的な情報が一方的に入り込む。無防備な若者が翻弄されることもしばしばある。社会問題化している薬物乱用・デートDV・暴力団排除などへの正しい理解は必須とされる。1・2年生全員が1月にその観点を学ぶ。

# クラブ活動

## 体育部

### 文武両道の志高きアスリート

大濠の一日は早朝からこだまする挨拶に始まる。動と静が調和するはじめある学校生活。常にその中心にあって全校の活気をリードする。各クラブは創部以来、互いにライバルとして切磋琢磨し力を競い合い、すべてのクラブが全国に標的を定めて練磨している。全国優勝・準優勝の栄誉は枚挙に暇がない。全クラブが全国大会に歩を進めた。脈々と受け継がれる伝統に支えられ、本年度も全国の頂点を目指す。

<b>【体育部】</b>	■ 軟式野球部	■ 水泳部
■ 硬式野球部	■ 陸上部	■ 山岳部
■ 駅伝部	■ サッカー部	■ 弓道部
■ バスケットボール部	■ バドミントン部	<b>【体育系同好会】</b>
■ 剣道部	■ テニス部	■ 空手道同好会
■ 柔道部	■ ソフトテニス部	
■ バレーボール部	■ 卓球部	
		■ 男子部活動 ■ 女子部活動



剣道部



バレーボール部



弓道部

平成25年度 九州大会以上の最終成績		
バスケットボール部	春季九州大会	優勝
	秋季九州大会	優勝
	全国高校総体	3位
バレーボール部	ウインターカップ	2位
	全国私学大会	2位
	全九州大会	2回戦
剣道部	全国高校総体	予選グループ
	全九州大会	3位 個人 優勝
	玉竜旗大会	優勝 個人 最優秀賞
軟式野球部	国民体育大会	福岡県2位
	選抜九州大会	3位 個人 2位
	春季九州大会	2位
弓道部	全国軟式野球選手権大会	1回戦
	国民体育大会	2回戦
	全国高校総体	決勝トーナメント 個人 予選
柔道部	全九州大会	3位
	全九州新人大会	男女とも個人出場
	全国ジュニア体重別大会	1回戦
陸上部	九州新人大会	個人 ベスト8
	全国高校総体	やり投げ 予選
	全国高校総体	1500m 予選
駅伝部	九州新人大会	1500m 予選
	全九州大会	800m リレー予選

過去の全国大会の実績 (優勝・準優勝のみ)		
高校総体	バスケットボール部	優勝(S49,S61) 準優勝(S53,S54,H5,H13,H15,H17,H19)
	バレーボール部	準優勝(H22)
	剣道部	優勝(H5,H7,H23)準優勝(S63)
	柔道部	準優勝(S46)個人優勝(H21)
	陸上部	個人準優勝(H22)
全国選抜大会	バスケットボール部	優勝(S60,H5) 準優勝(S49,S54,H13,H15,H25)
	剣道部	優勝(H9)準優勝(H4)
	柔道部	準優勝(S56,S60)
その他の大会	硬式野球部	甲子園出場 (夏・S56,S59,H1,春・S59,S61,H3)
	剣道部・玉竜旗大会	優勝(S48,H1,H5,H16,H22,H23,H25) 準優勝(S49,S63,H2,H4,H6,H8,H11,H24)
	柔道部・全鷲旗大会	優勝(S43)
	駅伝部・全国高校駅伝大会	優勝(S37,S40,S44) 準優勝(S38,S39,S41,S43,S53)
	バレーボール部・全国私学大会	優勝(H22)準優勝(H24)
国民体育大会	卓球部・香川県松崎杯	優勝(H8)
	バドミントン部・ジュニアグランプリ2008	優勝(H20)
	バスケットボール部	優勝(S54,H5,H6,H7,H8,H22) 準優勝(S61,H2)
	バレーボール部	優勝(H19,H22)準優勝(S39)
	剣道部	優勝(H2)準優勝(H3)
硬式野球部	準優勝(H1)	
バドミントン部	優勝(H20)	

## 文化部

### 多彩に磨く個性豊かなクリエイター

地道で多彩な活動を展開。校内の文化祭や全国高文連総合文化祭そして各種大会で活躍している。動あり静あり。渦巻く才能と個性の発信基地として19の文化部・4つの同好会そして3つの生徒会小委員会は注目されている。

今年度の全国高文連総合文化祭(2014いばらき大会)には、放送委員会アナウンス部門・新聞部が出場権を得ている。

また、応援指導部は他のクラブの応援の傍ら、チアリーディング部門に出場し、全国でも稀な男子のみのチーム編成で全国3位の実績を持っている。

<b>【文化部】</b>	■ 物理部	■ 華道部	<b>【生徒会小委員会】</b>
■ 新聞部	■ 天文部	■ 茶道部	■ 放送委員会
■ 演劇部	■ 電気部	<b>【文化系同好会】</b>	■ 応援指導部
■ 美術部	■ 生物部	■ コンピュータ同好会	■ 図書委員会
■ 書道部	■ 英語研究部	■ 合唱同好会	
■ 弁論部	■ 文芸部	■ インターアクト同好会	
■ 吹奏楽部	■ 歴史文化部	■ 囲碁・将棋同好会	
■ 写真部	■ かるた競技部		
■ 化学部	■ 模型部		
			■ 男子部活動 ■ 女子部活動



生物部



書道部



放送委員会

平成25年度 九州大会以上の入賞・出場	
新聞部	全国高文連総合文化祭 年間紙面審査にて優良賞 全国新聞コンクール 奨励賞
書道部	全国高文連総合文化祭出場
美術部	全国高文連総合文化祭出場
生物部	全国高文連総合文化祭 文化連盟賞
囲碁同好会	全国高文連総合文化祭 囲碁部門団体12位 全国囲碁選手権大会 団体3位 個人3位・6位 九州囲碁選手権大会 個人5位
物理部	九州高校理科研究発表大会 優秀賞
化学部	九州高校理科研究発表大会福岡大会 発表「ルミノール反応を用いた食物の鮮度の定量化について」
弁論部	九州高校弁論大会 奨励賞
写真部	九州高文連写真展二次審査 特選 第61回ニッコールフォトコンテスト 第2部カラー部門入選2点
放送委員会	九州高校放送コンテスト アナウンス部門 優勝 テレビ番組部門 優良賞 NHK杯全国高校放送コンテスト アナウンス部門 準決勝 入選 全国高文連総合文化祭 アナウンス部門 優秀賞
吹奏楽部	全九州カラーガード・パーカッションコンテスト カラーガード金賞4位 パーカッション金賞2位 マーチングバンド・カラーガード全国大会 マーチングバンド部門高校の部中編成 銀賞

過去の全国大会の実績	
美術部	全国高文連総合文化祭出展(H8,H11) 九州青年美術展(文部大臣奨励賞 S62)(奨励賞H8) 全国高文連総合文化祭出展(H21)
	全国吹奏楽コンクール5位(S44) 全国高文連総合文化祭マーチングフェスティバル出場(H6,H12) マーチングバンド・バントワリング全国大会 金賞(H10,H17,H21,H23) 銀賞(H9,H13,H14,H15,H16,H18,H19,H22)
吹奏楽部	九州演劇大会創作脚本賞受賞(H7)
演劇部	三浦印刷杯銀賞入賞(H7) 全国高文連総合文化祭出展(H6,H13,H21,H22,H23)
写真部	全国弁論大会出場(H4,H7,H9,H11,H16,H22) 第21回平和へのメッセージfrom知覧(高校生の部)最優秀賞(H22)
弁論部	高校化学クラブ研究発表・全国大会入賞(H8) 全国高文連総合文化祭出場(H13)
化学部	日本学生科学賞・受賞(S49,S60) 全国高文連総合文化祭出場(H13,H19,H23) バイオ甲子園2011最優秀賞(H23)
生物部	全国高校新聞年間紙面審査優秀賞(H22) 入賞(S56,H15,H21,H23) 全国高文連総合文化祭出展(H17,H22,H23)
新聞部	全国高文連総合文化祭かるた大会出場(H11,H12,H13,H16,H19)
かるた競技部	全国高文連総合文化祭将棋選手権大会(H20,H21) 全国高校将棋選手権大会出場(H20)
将棋同好会	日本選手権大会 高校部門出場(H20,H21,H22,H25) 日本選手権大会 高校部門 3位(H23) 5位(H24)
応援指導部(チアリーディング)	全国高文連総合文化祭出展(H13) NHK杯全国放送コンテスト出場(H13,H16,H17,H21)
放送委員会	全国高文連総合文化祭出展(H14)
模型部	全国高文連総合文化祭囲碁部門団体戦優勝(H23) 個人戦5位(H24) 団体戦入賞(H22) 全国高校囲碁選手権大会出場(H22,H23) 全国高校囲碁選抜大会個人戦出場(H22) 個人戦3位(H23)
囲碁	

# 学習・進路指導

本校では、授業を通じての日々の学習指導はもちろんのこと、補習や実力考査、模擬試験で生徒の学力を伸ばすよう、努めています。

## 年間行事(学習・進路指導関係)

	1年	2年	3年		1年	2年	3年
4月	●入学式 ●オリエンテーション ●第1回実力考査 ●スタディサポート	●始業式 ●第1回実力考査 ●第三種奨学生表彰	●始業式 ●進路説明会(生徒・保護者) ●第三種奨学生表彰	10月	●2学期中間考査 ●芸術鑑賞 ●第4回実力考査(進研)	●2学期中間考査 ●修学旅行 ●芸術鑑賞 ●第4回実力考査(進研)	●2学期中間考査 ●第5回模擬試験(進研)
5月	●1学期中間考査	●1学期中間考査	●1学期中間考査 ●進研マーク模試	11月	●2学期期末考査	●2学期期末考査	●2学期期末考査 ●第6回模擬試験(進研マーク)
6月	●1学期期末考査	●1学期期末考査	●1学期期末考査 ●第1回模擬試験(校内)	12月	●英コミテスト ●三者面談 ●終業式 ●冬期補習	●英コミテスト ●三者面談 ●終業式 ●冬期補習	●三者面談 ●終業式 ●冬期補習
7月	●第2回実力考査(進研) ●英コミテスト ●三者面談 ●終業式 ●夏期前期補習	●第2回実力考査(進研) ●英コミテスト ●三者面談 ●終業式 ●夏期前期補習	●第2回模擬試験(進研) ●英コミテスト ●三者面談 ●終業式 ●夏期前期補習	1月	●始業式 ●第5回実力考査 ●第6回実力考査(進研)	●始業式 ●第5回実力考査 ●第6回実力考査(進研)	●始業式 ●センター入試 ●私大・国公立個別試験対策
8月	●夏期後期補習	●夏期後期補習	●夏期後期補習	2月	●学年末考査	●学年末考査	●私大・国公立個別試験対策
9月	●始業式 ●第3回実力考査 ●進路説明会	●始業式 ●第3回実力考査	●始業式 ●第3回模擬試験(校内) ●第4回模擬試験(進研)	3月	●3学期終業式 ●春期補習	●3学期終業式 ●春期補習	●卒業式

### 授業

本校では月曜日から金曜日までの週5日間、1限目から7限目までの授業を実施しています。

授業開始のチャイムと同時に各教室から委員長の「黙想」の音が響きます。教師は様々な工夫を凝らして授業を行い、生徒は真摯な姿勢でこれに応じていく…。

この授業こそが、本校の最も重視する時間です。

### 総合的な学習・LHR

土曜日は、文化講演会や救急救命体験講習、福岡大学留学生との交流会などの「総合的な学習」と、LHRを実施しています。

### 朝補習

進学コース、スーパー進学コースでは0限の時間帯に45分の補習を実施しています。スーパー進学コース、進学コース内に編成された特別クラスでは全員必修、特別クラスを除く進学コースでは希望制としています。

### 午後補習

3年生については、大学別・講座制で受験に対応した70分の午後補習を実施しています。この補習は全コース希望制で、どのコースからでも受講ができます。

上記以外にも、「夏休み」、「冬休み」、「春休み」の長期休暇中には1コマ70分の補習を実施し、基礎力の徹底、応用力の強化を図り、受験対策に万全を期しています。

### 時制

0限	7:40~8:25	昼休み	12:30~13:15
朝礼	8:50~9:00	5限	13:15~14:00
1限	9:00~9:45	6限	14:10~14:55
2限	9:55~10:40	7限	15:05~15:50
3限	10:50~11:35	終礼	15:50~16:00
4限	11:45~12:30	午後補習(3年のみ)	16:30~17:40

## 本校のコース制

進学コース  
[P13参照]

スーパー進学コース  
[P15参照]

中高一貫コース  
[P16参照]

本校には、「進学コース」、「スーパー進学コース」、「中高一貫コース」の3コースがあり、効果的な科目の履修ができるように各コースの教育課程が準備されています。また、できる限り多くの科目を履修できるようにすることで、多様化する大学入試に対応し、生徒一人ひとりの進学志望・学力に応じた進路選択ができるようにしています。

## 推薦制度

### 福岡大学附属推薦

本校は福岡大学の附属校であり、校内審査を経て福岡大学に進学できる附属推薦制度があります。この制度は医学部や薬学部を含めた全学部で実施されており、多くの生徒がこの制度を利用して福岡大学へ進学しています。また、推薦入学予定者に対しては入学前教育を行うなど、より一層の高大連携が進められています。

### 指定校推薦

附属推薦と同様に、校内審査を経て大学に進学できる制度として、指定校推薦制度があります。指定校推薦制度は、本校を卒業した生徒の大学入試結果や入学後の成績に基づいて、各大学が本校に依頼する制度であり、平成26年度入試では、文系コースに70大学以上、理系コースに50大学以上の推薦依頼がありました。

### 平成26年度 福岡大学附属推薦 学部・学科別採用人数枠

学部・学科	採用人数枠	
	専願制	併願制
人文		
文化	2	
歴史	1	
日本語日本文	1	
教育・臨床心理	1	
英語	2	
ドイツ語	1	
フランス語	1	
東アジア地域言語	1	
法		
法律	10	5
経営法	3	3
経済		
経済	14	
産業経済	7	
商		
商	7	
経営	6	
貿易	6	
理工		
応用数	3'	2
物理科	3'	1
化	3'	1
地球圏科	3	1
機械工	5	
電気工	5	
電子情報工	6	
化学システム工	5	
社会デザイン工	5	
建築	5	
医		
医	5	
看護	3	
薬		
薬	10	
スポーツ		
スポーツ科	3	
健康運動科		
文系・理系合計	140	

★はインスティテュートを含む

### 平成26年度 文系コースの主な推薦校

大学名	学部	人員
早稲田大学	人間科	1
	政治経済	1
東京理科大学	商	1
	文	1
明治大学	法	1
	政治経済	1
中央大学	法	2
	国際企業関係法	1
成蹊大学	経済	1
	法	1
成城大学	経済	1
	法	1
立教大学	経済	1
	社会	1
東京理科大学	コミュニティ福祉	1
	経営	1
関西学院大学	文	1
	総合政策	1
関西大学	経済	1
	社会	1
同志社大学	文化情報	2
	経済	1
立命館大学	商	1
	政策	1
西南学院大学	法	1
	文	1
立命館大学	全	1
	法	2
龍谷大学	商	2
	経済	2
立命館アジア太平洋大学	アジア太平洋	3
	国際経営	
専修大学	商	1

### 平成26年度 理系コースの主な推薦校

大学名	学部	人員
早稲田大学	創造理工	1
	理工	2
東京理科大学	基礎工	2
	理	1
明治大学	理工	2
	総合数理	1
日本大学	工	9
	工など	6
芝浦工業大学	工	2
	理工	1
中央大学	工	1
	理工	2
神奈川大学	工	1
	工など	3
東京電機大学	工	1
	応用生物科など	8
東京農工大学	工・知識工	3
	都市生活	1
東京都立大学	環境情報	1
	理工	1
成蹊大学	理工	1
	情報科	2
千葉工業大学	情報科	2
	システム理工	1
関西大学	システム理工	1
	生命医科	2
同志社大学	理工	1
	理工	1
立命館大学	情報理工	1
	生命科学	1
龍谷大学	理工	1
	生命	1
東京薬科大学	生命	1
	薬	1

# 生徒と先生からのメッセージ

## ■ 生徒からのメッセージ

行事が充実していて、  
クラスの団結力が  
深まります。

僕が大濠高校を選んだのは、進学実績が高く、校舎がきれいで環境が整っていると思ったからです。学校生活は、友達にも恵まれて、先生方もとても親切なので、毎日楽しく過ごしています。更に、行事も充実していて、どの行事もとても盛り上がり、クラスの団結力を深める良い機会となります。大濠に来て本当に良かったと思います。



荒川 大地  
3年生  
進学コース(文Ⅱ・特別クラス)  
新宮中学校出身

個人の意思を尊重し  
何事にも挑戦できる  
校風です。

大濠高校では、部活動で全国大会に出場する人や、難関大学進学を目指して勉強する人など、多種多様な友達に囲まれ、他には無いような高校生活を送っています。また、進学校として勉強を第一に考えながらも個人の意思を尊重し、何事にも挑戦できる自由な校風が私はとても好きです。これからも友達と切磋琢磨し、第一志望の九大合格を目指して頑張ります。



奥田 綾音  
3年生  
スーパー進学コース(理系)  
前原東中学校出身

## ■ 先生からのメッセージ

本校の魅力の中心は、「授業」です。  
個性派ぞろいの教師陣のうち、今回は4人の先生方を紹介します。

「みんなで話せ、考えられるから楽しい」と  
思える自主的な授業を目指しています。

私の授業観は実技教科としての英語。基本は部活動の考え方です。【読】大きな声で読むは当然。隣の席の人に聞いてもらったり、レポートしてもらったり、クラスの仲間と協力して技術向上に努める。「自分だけ」ではなく、周りも含めて、クラス全体で上達することを目標にしています。【書】自分で英文を作ってみて、周りの人たちはどんな英文を作っているのかを見たり聞いたりしてみる。sharing(共有)とdiscussion(討議)は考えを深めるばかりか、「目から鱗が落ちる」経験になるはず。【聞】自分にはこう聞こえた、という意見に対して賛成・反対をすぐに話し合ってもらいます。同意見での正解の場合の喜びは2倍になります。「一人で受けるより、みんなで【話せる+考える】から楽しい」と生徒諸君が思える自主的な授業を目指して今後も練習メニュー作りに励みます。

英語科 山田幸次郎先生



全員に問いかけ、全員で答える中で、  
全員の理解を深めます。

新学期、初めていくクラスでは、数学が好きか尋ねます。全員が「好き」に手を挙げることはありません。1年間を通じて数学に対する嫌悪感が少しでもなくなってほしいと思いつつ、授業を行います。わかりやすく丁寧であることは大前提です。授業の形態も一方的な講義調にならないように、全員に問いかけ、全員で答える。問題を当てて間違った答えを発表したとしても、何故そんな解答になったのかを全員で考える。そのようなやり取りの中で全員の理解が深まり、「わかる」から「できる」につながる授業をめざしています。

数学科 坂口和歌子先生



自分の身体を思い通りに動かし支える能力の  
育成に心がけています。

規律・集団・運動の3つをキーコンセプトに授業を展開しています。基本的な礼儀、集団における個人の在り方、基礎体力の養成を大切にしながら、学年に応じて段階的に競技力の向上を図っています。現在、運動が得意・不得意ということではなく、自分の身体を思い通りに動かし支えるというコーディネーション能力の育成に心がけています。その中で身体を動かすことの楽しさを知り、運動することの重要性を理解してほしいと考えています。

保健体育科 片峯聡太先生(バスケットボール部監督)



カリスマを支える名もなき人々を  
想像しながら、授業を進めます。

世界史という科目は想像力を高めてくれます。例えば歴史に登場するカリスマは華々しい離れ業をやっつけてのけます。しかしその背後には、カリスマを支える無数の名もなき人々の生活があります。世界史を学習する上で数多くの名著に出合います。それらも傑出した作者の才覚だけが生み出したものとは限りません。彼が生きた時代が、彼にそれを書かせたのかもしれない。私自身いつも想像力を働かせるように努めており、授業ではそれを生徒にも要求します。

地歴公民科(世界史担当) 田中知樹先生



文武両道の校風の中で、  
毎日楽しく  
過ごしています。

行事がいろいろあり、部活動も盛んで、学校生活は充実しています。私は吹奏楽部に入部し、勉強と両立しながら、毎日練習に励んでいます。大濠は文武両道が校風ですが、私にできるのか不安でした。しかし、友達にも恵まれ、先生方も優しく、毎日楽しく生活しています。



浅山 実希子  
3年生  
進学コース(文Ⅰ)  
当仁中学校出身

数学オリンピック出場は、  
先生方や友人たちの  
おかげです。

まず、何と言っても大濠高校は学習できる環境が充実しています。自分は昨年、数学オリンピックの世界大会に出場したのですが、それは最先端の数学書が並んだ図書館や、応援してくれた先生方や友人たちのおかげです。また、自分は陸上部に所属しているのですが、部活や趣味と学習を両立でき、充実した学校生活を送っています。



金城 翼  
3年生  
中高一貫コース(理系)  
福岡大学附属大濠中学校出身

自分の新たな可能性に  
気づかせてくれる学校です。

大濠高校には、自分自身を大きく成長させてくれる多くの仲間がいます。私は高校生になってから陸上競技を始めましたが、競技と勉学のどちらにおいても目標となる先輩方や、共に切磋琢磨できる仲間達がいるおかげで、毎日がとても充実しています。大濠高校が、自分の新たな可能性に気づかせてくれる場であると実感しています。



相島 嘉仁  
2年生  
進学コース(理系・特別クラス)  
野間中学校出身

励まし合い  
切磋琢磨できる  
友達が魅力です。

大濠高校の最大の魅力は生徒にあると思います。勉強面では互いに励まし合い、切磋琢磨することで、自らの力を伸ばすことができます。また、大濠には3つのコースがあって、それが互いに刺激し合いながら、学校行事などで繋がりを深めています。そんな素敵な友人たちに囲まれて、充実した学校生活を送ることができています。



二村 祐菜  
2年生  
スーパー進学コース(文系)  
前原中学校出身

# 進学コース

国公立大学や難関私立大学への現役合格をめざす！



## 平成26年度 教育課程表

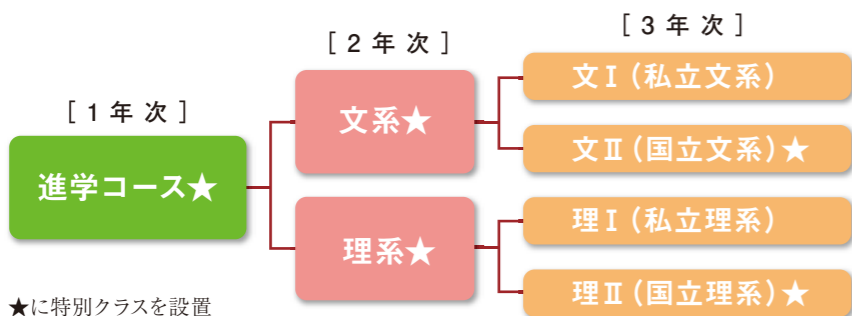
教科	科目	標準 単位	1年	2年		3年				
			進 学	文 系	理 系	文 I	理 I	文 II	理 II	
国語	国語総合	4	6							
	国語表現	3								
	現代文A	2								
	現代文B	4		3	2	5	3	4	2	
地理歴史	古典A	2								
	古典B	4		3	3	5		4	3	
	世界史A	2			2					
	世界史B	4		3						
	日本史A	2								
	日本史B	4		3						
公民	地理A	2		2						
	地理B	4							3	
	現代社会	2								
数学	倫理	2	2							
	政治・経済	2	2							
	数学I	3	4							
	数学II	4		3	4					
	数学III	5					6		5	
	数学A	2	2			2		4		
理科	数学B	2	2	3			4	3	3	
	数学活用	2								
	物理基礎	2	2							
	物理	4				③	6 <sup>⑩</sup>		④	
	化学基礎	2			4					
	化学	4					6		5	
	生物基礎	2	2							
	生物	4					6			
	地学基礎	2	3							
	地学	4								
	物理演習	4						4		
化学演習	4						4			
生物演習	4						4			
物理基礎演習	2								②	
生物基礎演習	2									
地学基礎演習	2								2	
保健体育	体育	7・8	3	3	3	3	3	3	3	3
	保健	2	1	1	1					
	音楽I	2		②						
	音楽II	2			②	①	①			
	美術I	2								
芸術	美術II	2								
	書道I	2								
	書道II	2								
	コミュニケーション英語基礎	2								
	コミュニケーション英語I	3	4							
外国語	コミュニケーション英語II	4		5	4					
	コミュニケーション英語III	4				6	5	5	4	
	英語表現I	2	2							
	英語表現II	4		3	2	4	4	4	3	
	英語会話	2								
家庭情報	家庭基礎	2	2							
	社会と情報	2	1	1	1					
特別活動	総合的な学習の時間	3	1	1	1	1	1	1	1	1
	ホームルーム活動	3	1	1	1	1	1	1	1	1
合計			37	37	37	37	37	37	37	37

注：3年理Iの理科は物理・化学・生物のいずれかをセットで選択して10単位履修。

## 国公立大学や難関私立大学への現役合格をめざすコースです。

進学コースは本校の母体となるコースです。1年次は、全員が同一のカリキュラムでしっかりとした基礎力を養成していきます。2年次で大きく文系コース・理系コースに分けます。

3年次には文系・理系をさらに私立型(文Iコース・理Iコース)、国立型(文IIコース・理IIコース)に分け、生徒一人ひとりの志望・学力に応じた進路選択ができるようにしています。



★に特別クラスを設置



### 特別クラスの編成について

1年次は、入試の結果に基づいて「進学コース」に編成します。2年次は、1年次の成績により、文系コース・理系コースそれぞれに設置します。3年次は、2年次の成績により国立文系コース(文II)・国立理系コース(理II)にそれぞれ編成され、難関国公立大学への進学を目指します。

### 進学コース 平成26年度の主な合格実績

国公立大学	26年度 合格者数	主な私立大学・その他	26年度 合格者数	主な私立大学・その他	26年度 合格者数
九州大	9	福岡大	286	明治大	18
九州工業大	9	西南学院大	104	青山学院大	5
福岡教育大	7	九州産業大	40	立教大	5
佐賀大	8	福岡歯科大	1	中央大	13
長崎大	8	第一薬科大	5	法政大	16
熊本大	2	中村学園大	3	芝浦工業大	3
大分大	3	久留米大学	11	成蹊大	1
宮崎大	2	九州保健福祉大	2	成城大	2
鹿児島大	2	崇城大	11	専修大	6
一橋大	1	立命館アジア太平洋大	12	東海大	5
京都工芸繊維大	1	関西大	16	東京農業大	5
埼玉大	1	関西学院大	20	日本大	20
大阪大	1	同志社大	20	神戸薬科大	1
島根大	1	立命館大	58	藤田保健衛生大	1
名古屋大	1	近畿大	23	愛知医科大	1
秋田大	1	早稲田大	6	航空学生	1
山口大	5	慶應義塾大	1	防衛大学校	2
鳥取環境大	1	上智大	1	その他を含む合計	850
広島市立大	1	東京理科大	12		
広島大	3				
筑波大	2				
高知工科大	1				
北九州市立大	4				
首都大東京	1				
計	75				



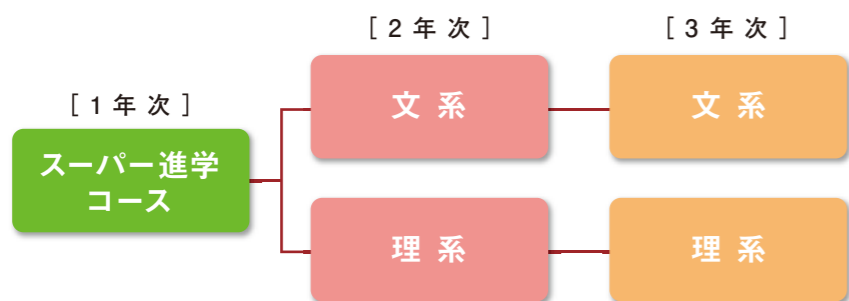
# スーパー進学コース

難関国公立大学への現役合格をめざす！



## 難関国公立大学への現役合格をめざすコースです。

九州大学以上の最難関国公立大学への進学を目指す生徒で構成されたコースです。平成10年度にスタートし、今年度17期生を迎えました。高校3年間、独自の教育課程により学習が進められていきます。平成26年度大学入試でも、国公立では九州大学、大阪大学、東京工業大学、北海道大学など、私立大学では早稲田大学、慶應義塾大学、関関同立など、多くの生徒が難関国公立大学、私立大学へ合格しています。



### ■スーパー進学コース 平成26年度の主な合格実績

主な国公立大学	26年度 合格者数	主な私立大学・その他	26年度 合格者数
九州大	13	福岡大	18
九州工業大	9	西南学院大	4
長崎大	1	関西大	6
熊本大	5	関西学院大	3
鹿児島大	2	同志社大	9
琉球大	1	立命館大	21
北海道大	1	早稲田大	2
東京工業大	1	慶應義塾大	6
横浜国立大	1	東京理科大	2
大阪大	1	明治大	5
大阪教育大	1	青山学院大	2
広島大	1	立教大	2
下関市立大	1	中央大	10
北九州市立大	1	法政大	3
計	39	その他を含む合計	108

### ■スーパー進学コースの 主な合格実績

(卒業生の累積合格実績)

国立大学	合格者数の 累計
東北大学	6
東京大学	1
京都大学	13
大阪大学	9
一橋大学	5
東京工業大学	3
九州大学	192

関東地区私立大学	合格者数の 累計
早稲田大学	58
慶應義塾大学	33
上智大学	8
東京理科大学	95

関西地区私立大学	合格者数の 累計
関西学院大学	37
関西大学	33
同志社大学	119
立命館大学	166

## 中高一貫コース

豊かな人間教育の充実と高い学力の養成による  
最難関大学への進学を目標としています。

平成8年にスタートし、6ヶ年の中高一貫教育による豊かな人間教育の充実と高い学力の養成による最難関大学への進学を目標としています。平成26年度大学入試でも、国公立大学では東京大学、京都大学、大阪大学、東京工業大学、九州大学をはじめとして、難関国公立大学に59名、私立大学では早稲田大学、慶應義塾大学、産業医科大学など204名、さらに防衛医科大学校に2名が合格しています。



### ■平成26年度 教育課程表

教科	科目	標準 単位	1年			2年			3年		
			S 進	文 系	理 系	S 進	文 系	理 系	S 進	文 系	理 系
国語	国語総合	4	6								
	国語表現	3									
	現代文A	2									
	現代文B	4			3	2	3	3			
	古典A	2									
	古典B	4			3	3	4	3			
地理歴史	世界史A	2			2						
	世界史B	4			3		3				
	日本史A	2									
	日本史B	4			3		3				
公民	地理A	2									
	地理B	4			2		3				
	現代社会	2									
数学	倫理	2	2								
	政治・経済	2	2								
	数学Ⅰ	3	4								
	数学Ⅱ	4		4	4						
	数学Ⅲ	5								5	
	数学A	2	2					4			
	数学B	2		3	3	3	3				
	数学活用	2									
	物理基礎	2	2								
	物理	4				③		④			
理科	化学基礎	2			4						
	化学	4								5	
	生物基礎	2	2								
	生物	4									
	地学基礎	2		2							
	地学	4									
	物理演習	4									
	化学演習	4									
	生物演習	4									
	物理基礎演習	2								②	
保健体育	体育	7・8	3	3	3	2	2				
	保健	2	1	1	1						
芸術	音楽Ⅰ	2	②								
	音楽Ⅱ	2			①	①					
	美術Ⅰ	2									
	美術Ⅱ	2									
外国語	書道Ⅰ	2									
	書道Ⅱ	2									
	コミュニケーション英語基礎	2									
	コミュニケーション英語Ⅰ	3	4								
	コミュニケーション英語Ⅱ	4		5	4						
	コミュニケーション英語Ⅲ	4					5	4			
家庭情報	英語表現Ⅰ	2	2								
	英語表現Ⅱ	4		3	2	4	3				
	英語会話	2									
	家庭基礎	2	2								
特別活動	社会と情報	2	1	1	1						
	総合的な学習の時間	3	1	1	1	1	1	1			
	ホームルーム活動	3	1	1	1	1	1	1			
合計		37	37	37	37	37					

# 平成26年度 大学入試合格状況

## ■国公立大学に173名合格！

今春の大学入試を振り返ると、最難関大学である東京大学、京都大学にそれぞれ1名、一橋大学2名、大阪大学5名、名古屋大学1名、九州大学35名(医学科2名)などを含めて、計173名が国公立大学に合格しました。その他、防衛医科大学校や防衛大学校などの準大学を含めると181名が合格しています。

## ■私立大学に1158名合格！

福岡大学へは医学科8名、薬学部8名を含む350名、西南学院大学へは119名が合格し、昨年度の合格者数を大きく上回りました。また、超難関大学である早稲田大学17名、慶應義塾大学15名、関関同立186名、MARCH 107名など、私立大学全体の合格者数も大幅に増加し、これまでで最も多い1158名(昨年度より290名増)が合格しました。

## ■医学部医学科・歯学部・薬学部 に78名合格！

医歯薬系の学部・学科への志願者数は、年々増加しており、それにもなっただけでなく難易度も上がり続けています。このような厳しい状況下においても、国公立大学医学部医学科10名、防衛医科大学校2名、産業医科大学1名を含む医学科37名、歯学部7名、薬学部34名(九州大学3、慶應義塾大学1)、計78名が合格を手に入れました。



## ■平成26年度の主な大学合格者数(全コース・現浪合計)

大学	年度	24年度	25年度	26年度
<b>国立大学</b>				
九州大		39	37	35
福岡教育大		13	9	6
九州工業大		24	13	24
佐賀大		12	11	9
長崎大		11	13	11
熊本大		14	7	12
大分大		2	3	4
宮崎大		1	3	2
鹿児島大		7	8	7
山口大		4	6	8
広島大		3	3	6
北海道大		3	2	1
東北大		2	1	0
東京大		1	2	1
京都大		4	1	1
大阪大		1	3	5
名古屋大		0	1	1
一橋大		4	1	2
横浜国立大		1	2	2
千葉大		1	2	2
筑波大		5	1	4
その他を含む合計		165	139	156
<b>公立大学</b>				
九州歯科大		0	3	1
北九州市立大		7	8	7
首都大東京		0	0	1
高知工科大		0	2	1
その他を含む合計		7	14	17
<b>私立大学</b>				
福岡大		311	252	350
西南学院大		112	104	119
九州産業大		24	25	44
久留米大		11	7	11
産業医科大		2	1	1
福岡工業大		23	7	11
福岡歯科大		1	3	4
崇城大		8	2	11
立命館ア太平洋		9	7	16
関西学院大		21	18	30
関西大		17	13	28
同志社大		35	29	33
立命館大		56	64	95
関関同立小計		129	124	186
京都産業大		3	3	2
龍谷大		3	8	4
大阪薬科大		0	1	0
関西外語大		2	1	1
近畿大		10	10	29
早稲田大		24	16	17
慶應義塾大		20	11	15
上智大		2	4	3
東京理科大		24	16	21
早稲田管理小計		70	47	56
その他を含む私立大学合計		992	868	1158
<b>国公立・準大学合計</b>				
		198	162	181

大学	年度	24年度	25年度	26年度
<b>私立大学</b>				
明治大		36	35	35
青山学院大		8	6	7
立教大		11	11	12
中央大		39	38	31
法政大		20	18	22
MARCH小計		114	108	107
千葉工業大		0	2	3
国際基督教大		0	1	1
国士館大		1	2	1
駒澤大		3	10	4
芝浦工業大		10	11	4
成蹊大		9	1	4
成城大		2	1	2
専修大		8	2	6
東海大		6	8	11
東京農業大		5	10	8
日本大		12	17	25
東京都市大		4	2	1
自治医科大		0	1	0
その他を含む私立大学合計		992	868	1158

平成26年度 医歯薬系大学合格者数			
医学部医学科(全コース計)	歯学部	薬学部	
九州大	2	九州歯科大	1
熊本大	1	鹿児島大	1
大分大	1	昭和	1
鹿児島大	1	福岡歯科大	4
琉球大	1	計	7
筑波大	1		
広島大	1		
山口大	1	九州大	3
大阪府立大	1	福岡大	8
産業医科大	1	第一薬科大	6
防衛医科大学校	2	慶應義塾大	1
福岡大	8	東京理科大	2
久留米大	5	城西大	1
順天堂大	2	帝京平成大	1
昭和大	1	立命館大	1
帝京大	1	神戸薬科大	1
東海大	1	近畿大	2
日本大	1	広島国際大	2
兵庫医科大	2	松山大	1
藤田保健衛生大	1	崇城大	2
愛知医科大	1	長崎国際大	1
杏林大	1	九州保健福祉大	2
計	37	計	34

# 施設紹介

## ■本館の主な施設



生徒ホール(4~7F 吹き抜け)



図書館(2F)



視聴覚教室(6F)



スカイチューブ(3F)



高校教室(4F・5F・6F)



化学実験室(7F)

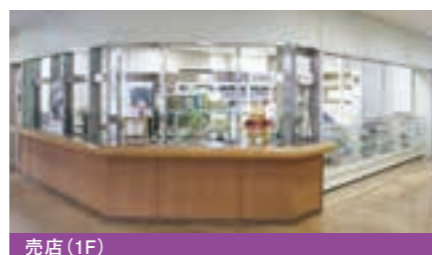
## ■西館の主な施設



緑風庵(茶室/1F)



パソコン教室(4F)



売店(1F)

## ■体育館棟の主な施設



食堂(1F)



柔道場(2F)



剣道場(2F)



アリーナ(3F)

## ■校外の施設(本校専用の施設)



野球場(西区女原)

JR筑肥線の九大学研都市駅の近く(徒歩5分)です。硬式野球部が使用しており、校舎と野球場の間は、毎日、大型バスで送迎しています。



友丘テニスコート(城南区友丘)

校舎から自転車で15分程の所にあります。オムニコートが3面あり、男子テニス部とソフトテニス部が使用しています。

