

B O I K

R A

S V Y Z

E F W

Botkyrkasmucken 2
– konstnärliga gestaltningar
påbörjade 2011

Botkyrka Gems 2
– Public Commissions
Initiated 2011

I Botkyrkasmycken 2 möter du de sju offentliga konstuppdrag som påbörjades 2011 genom enprocentsregeln, när en procent av entreprenadkostnaden för en offentlig byggnad avsätts till konst.

Namnet Botkyrkasmycken är en lek med den tidigare så populära benämningen av offentlig konstnärlig gestaltning som "utsmyckning". Idag är offentlig konst sällan en ren utsmyckning – utan snarare ett integrerat projekt som involverar både människor och platser.

Denna bok berättar mer om konstverkens bakgrund och sammanhang. Här möter du konstrådets ordförande Kristin Thörn som ger en inblick i sitt arbete, konstvetaren Anna Lundströms ger en historisk läsning av verken och i varje presentation finner du bilder och samtal med både konstnärerna och andra som varit involverade i konstverkens tillkomst.

In Botkyrka Gems 2 you'll meet seven public commissions that was initiated in 2011, created through the use of the "one percent rule", a practice of committing one percent of the entrepreneur costs to production of art when a new municipal building is being built or renovated in Botkyrka.

The name Botkyrka Gems relates to a Swedish terminology that tends to focus on public art as mere decoration rather than well-integrated projects involving people and site-specific work.

This book tells the stories behind the art works. Here you'll find presentations and images along with interviews with the people who have been involved in the realization of the works.



(1)	Katja Aglert	22
(2)	Eva Arnqvist	30
(3)	Catti Brandelius	38
(4)	Andreas Gedin	46
(5)	Gustaf Nordenskiöld	54
(6)	Lisa Petrelius	62
(7)	Lina Selander	70

Samtal med Joanna Sandell, konsthallschef Botkyrka konsthall och Paola Zamora, projektledare för den offentliga konsten i Botkyrka kommun

Botkyrka kommun satsar medvetet på att bjuda in professionella samtidskonstnärer till de offentliga konstuppdragen. Hur har arbetet utvecklats sedan ni tog över?

PZ: När jag kom in 2007 var det en boom av nybyggen, vilket gjorde att vi hade många konstuppdrag. Vi ville arbeta nära både samhällsbyggnadsförvaltningen och arkitekterna, och den positionen har hela tiden utvecklats. Den offentliga konsten är en del av byggprocessen, den är ingenting som dimper ner efteråt. Det kan vi verkligen se i de verk som realiserats, att platsen och verksamhetens inriktning har varit viktig för konstnärerna. Botkyrka kommun satsar på kultur och barn och unga och det märks verkligen.

JS: Kultur har i år, 2012, blivit ett av kommunens nya målområden, bland annat illustrerar våra projekt ibland planer för kommunens utvecklingsarbete. Tilliten till konstnärerna och deras arbete har utvecklats, förtroendet har blivit starkare för konstnärerna att få fullfölja sin vision.

I Botkyrka finns konsten på många olika platser: på skolfasader och skolgårdar, inne på vårdboenden och ute längs bilvägar. Hur ser ni på konstens roll i våra gemensamma rum?

JS: Något som ofta lyfts är frågan om hur kritisk och politisk den offentliga konsten kan vara. Det finns en syn på offentlig konst att den inte tillåts vara så kritisk eller provokativ och att den riskerar att bli tandlös eftersom den ska hålla så länge. Det är en stor utmaning, hur kan man göra konst med nerv som håller? Å andra sidan har vi den årliga utställningen "Fittja Open", en satsning på offentlig konst som är mer temporär.

PZ: Så vad är ett offentligt rum? Många av de rum vi arbetar med inom den offentliga konsten är inte för offentligheten, de är inte för alla. Eftersom det handlar om skolor och vårdboenden har de specifika målgrupper. På så sätt riktas arbetet mot vissa målgrupper. Men det är olika, vissa verk som Lina

Selanders verk på förskolan Älvan skulle kunna fungera på en annan plats.

JS: Offentlig konst handlar också om att ge något mer i våra gemensamma rum än det mest funktionella: något som kan skava, ifrågasätta eller ge en förhöjd livskänsla.

PZ: Det har funnits tider då offentlig konst haft låg status med en viss uppdelning mellan offentlig konst-konstnärer och konstnärer. Men den har mer och mer överbryggats vilket har öppnat upp för hur folk förstår vårt arbete. Den offentliga konsten kanske fått lite högre status än vad den haft tidigare.

JS: Samtidigt har den offentliga konsten blivit en viktig försörjningsfråga för konstnärer, som ateljéprogrammen kommit att bli för de yngre konstnärerna.

PZ: Ja, att få ett uppdrag skiljer sig ofta från att till exempel göra en utställning.

JS: Konstnärerna har en unik kompetens i samhället som är viktig att lyfta fram. Utställningsersättningar är ofta inte mycket att överleva på, vilket gör den offentliga konsten till en viktig inkomstkälla.

PZ: Det ger en viss möjlighet, och jag märker att det ofta är en omställning för konstnärerna att själva vara uppdragslämnare och komma in få inblick i nya arbetsmarknader. Ofta arbetar de med lokala leverantörer, vilket gör att även andra grupper gynnas.

Vad letar ni efter när ni bjuder in konstnärer att presentera förslag för ett uppdrag?

PZ: Vi försöker hitta konstnärskap som vi kan se skulle kunna realisera något intressant på den här platsen. Det måste vara något som går att förankra på den specifika miljön, som känns intressant både för oss och för brukarna.

JS: Det handlar ofta om att man sett ett verk eller haft ett samtal med en konstnär som man tror skulle kunna tillföra något.

PZ: Vi är uppdaterade om vad som pågår. Ibland kan det vara ett samtal med konstnär för lång tid sedan som plötsligt kan vara intressant att ta upp igen. Joanna och jag är curatorer, för oss skiljer sig uppdraget inte mycket från att göra en utställning. Vi har idéer om vad som skulle kunna vara intressant här, och vi lägger fram ramar som plats, tidsram och budget.

Hur går arbetet till för de inbjudna konstnärerna?

PZ: Förutsättningarna för arbetet är vilken typ av verksamheten det är och utifrån praktiska förutsättningar som budget och tidsram. Därefter tittar vi på många konstnärer och tar in portfolios. Den konstnär som sedan bjuds in får ett skissuppdrag. Skissen presenteras för konstrådet och referensgruppen, som består av personal från verksamheten. För nybyggen där personalen ännu inte är rekryterad bjuder vi in liknande personal från andra verksamheter till referensgruppen.

Om skissen godkänns påbörjas arbetet, det tar mellan sex månader upp till ett år eftersom vi följer byggprocessen. Det har egentligen aldrig hänt att vi inte godkänt en skiss eftersom den alltid är ordentligt genomarbetad när den läggs fram. När arbetet är färdigt godkänns verket av samma grupp, och om förändringar sker under arbetet som dramatiskt går ifrån skissen måste gruppen godkänna det på nytt. Man skulle kunna likna det vid ett arkitektuppdrag.

De inbjudna konstnärerna har ofta ett stort intresse för att låta det konstnärliga arbetet utgå ifrån platsen. Ser ni några andra mönster bland de projekt som realiserats?

PZ: Alla verk har utgått ifrån platsen, temabaserat. De har fått ledord att utgå ifrån och på så vis formuleras ett uppdrag.

JS: Jag tycker det finns en tydlig utveckling från det plats-specifika till ett mer sammanhangsspecifikt arbete. Det pedagogiska har allt tydligare ingått i uppdragen, som hos Katja Aglert, Lisa Petrelius och Gustaf Nordenskiöld. Arbetet handlar inte bara om platsens miljö, form och färg utan också att förhålla sig till sammanhangen och de människor som finns där.

PZ: Samtidigt har vi gett uppdrag till konstnärer som inte tidigare arbetat med offentliga uppdrag och konstnärer som jobbar med en typ av relationell estetik och sociala processer. Konstnärer som kanske inte tidigare setts som typiska konstnärer för det offentliga rummet.

För mig har det varit viktigt att erbjuda konstnärer som inte arbetat med offentliga konstuppdrag tidigare. De kanske haft idéer som de velat testa, och plötsligt uppstår en chans för dem att göra det. Vi har tänkt mycket på att de offentliga konstverken ska vara en del av Botkyrka kommuns samling, och den ska vara intressant även om tjugo år.

Vi är noga med att pröva nya uttryck som kanske ibland går utanför normen vad offentlig konst brukar vara, som Katja Aglert som gjort tapeter tillsammans med eleverna i Karsby International School i Hallunda. Offentlig konst behöver inte vara ett objekt, det kan också vara ett möte.

JS: Det där är en spännande fråga tycker jag. Hur långt kan vi dra det? Om vi satsar på ett par spännande performanceverk som har mer temporär karaktär än ett objekt med årtal framför sig?

PZ: Relationen till gatukonst är intressant, den är alltid mer tillfällig. I både gatukonst och offentlig konst är förhållandet till rummet intressant.

JS: Ett verk existerar i berättelsen om det, och på så sätt skulle ett performanceverk kunna leva kvar som legend på en skola.

Hittills har de inbjudna konstnärerna framförallt varit baserade i Sverige. Sedan Botkyrka konsthall startade ateljéprogrammet Residence Botkyrka 2010 har ambitionen varit att arbeta även med internationellt verksamma konstnärer. Vilka fördelar och utmaningar finns det där?

JS: Sverige är ett land med lång historia av invandring men som ändå inte släppt in människor helt. Att få en internationell blick på Sverige och Stockholm, en otroligt segregerad stad, är ett stort bidrag från konstnärer utifrån. Konstnärer som kommer från större städer kan också ge intressanta perspektiv på Botkyrka som del av storstockholm och hela området utveckling.

PZ: Ett exempel är konstnären Tarek Zaki från Kairo. För honom var det både intressant och svårt att vara här. Han undersökte vilka som är de viktiga historiska artefakterna i området. Att de delvis finns kvar i jorden förundrade honom. Men denna frustration resulterade i en skissidé, som nu blir ett verk.

JS: Andra utmaningar är bland annat högre kostnader för resor och översättningar. Vi kompenserar dessutom för koldioxidutsläppen som sker när konstnärer reser hit och ser hellre att konstnärerna kommer hit för att möta människor på plats än att t ex transportera hit ett färdigt verk.

Botkyrka kommun tillämpar enprocentsregeln, då en procent av entreprenadkostnaderna för ny-, om- och tillbyggnation av

offentliga fastigheter går till en konstnärlig gestaltning. Sedan en tid tillbaka tillämpas den även på gata/parkenheten. Vill ni berätta om det arbetet?

JS: Samhällsbyggnadsnämnden och kultur och fritidsnämnden har tagit ett politiskt beslut om att utöka enprocentsregeln, ambitionen att involvera konstnärer gäller även vatten och avlopp. Man har sett konstens möjligheter utanför institutionerna och konsten som en tillgång i byggande av Botkyrka och storstockholm. Idéerna kring stadsplanering kan utvecklas och bli bättre om man släpper in tänkare från konstområdet.

Hur ser den offentliga konstens framtid ut i Botkyrka?

JS: Det unika är hur vi får in de kollaborativa processerna och hur vi fortsätter att utveckla det arbetet. Inom ateljéprogrammet utvecklar vi samarbetet med människorna på plats och med de högre utbildningarna.

Framöver kopplar vi den offentliga konsten till konstnärlig forskning och lokala gräsrotsrörelser. Ett sådant exempel är etableringen av Kungl. Konsthögskolan i Fittja. Vi arrangerar också "Fittja Open", en annual om offentlig konst som berättar om projekt inom Residence Botkyrka och som utmanar synen på den offentliga konsten. På så sätt flyttar vi fram positionen för offentlig konst – genom samverkan med forskning och lokalbefolkning som samtidigt syns i det offentliga rummet. Det finns både stora utmaningar och möjligheter i det.

Summary

Discussion – Joanna Sandell , director Botkyrka konsthall,
and Paola Zamora, project leader

Invited artists have a certain interest in site-specific work. Do you see any other patterns among the works that have been realized?

JS: I think there is a clear development from site-specific to context-specific work. The educational perspective is more visible in the commissions now. The work is not only about the form and color of the surrounding area, but also an approach to the context and the people there.

PZ: We have also invited artists who are interested in relational aesthetics and social processes. For me it has been

important to offer artists the opportunity to realize a public commission. We also see the art works as part of Botkyrka municipality's art collection, and that it should still be relevant twenty years from now.

How will you work with public art in Botkyrka in the future?

JS: What makes us special is how we work with collaborative processes. In our residency program we develop collaborations with people living in Botkyrka and with higher education, such as the Royal Institute of Art in Stockholm.

In the future we'll connect public art to artistic research and local grass root organizations. We also produce Fittja Open, an annual exhibition about public art that tells the story of Residence Botkyrka while challenging the view on public art. In that way we push the position of public art – through collaborations with researchers and the local establishment, making it visible in public space.

Samtal med Kristin Thörn, konstrådets ordförande i Botkyrka kommun

Vilken är din roll i konstrådet? Hur länge har du suttit med i rådet?

KT: Jag heter Kristin Thörn och är vice ordförande i Kultur- och Fritidsnämnden och har även äran att få vara ordförande i Botkyrka kommuns konstråd. Jag är ny ordförande sedan den här mandatperioden.

Botkyrka kommun satsar medvetet på att bjuda in professionella samtidskonstnärer till de offentliga konstuppdragen, ofta med ett stort intresse för att låta det konstnärliga arbetet utgå ifrån platsen. Varför är det viktigt?

KT: Det är viktigt att ge den konstnärliga gestaltningen en djupare mening, en historisk innebörd och en anknytning till platsen. Inför varje val av konstnär upprättas en konstplan med fakta kring platsen, syfte och mål med uppdraget, målgrupp och de boendes behov med mera. Det är av vikt att konsten blir en del av själva byggnaden och platsen, ett viktigt komplement som skapar en helhet och inte bara något som hängs upp när allt är klart. Satsningen på Residence Botkyrka är en annan stor del i arbetet med att skapa konst som utgår från platsen.

I Botkyrka finns konsten på många olika platser: på skolfasader och skolgårdar, inne på vårdboenden och ute längs bilvägar. Hur ser du på konstens roll i våra gemensamma rum?

KT: Ett välfärdssamhälle behöver kultur. Kultur ska inte vara en klassfråga. Det är viktigt att kultur finns i våra skolor. Att alla, både barn och vuxna ska ha möjlighet att ta del av en konstnärlig gestaltning. Idag kan inte alla ta del av konst och kultur och det är därför också viktigt att det finns i det offentliga rummet. Vi vet att kultur främjar hälsa, men kulturen är även viktig i sig själv, i själva skapandet och i det oväntade mötet.

Hur beslutar konstrådet om vilka konstnärer som ska få uppdragen? Vilka är med och beslutar?

KT: Konstrådet består av politiker, tre från majoriteten och två från oppositionen. Det är politikerna som fattar besluten. Till konstrådet knyts även en konstkonsult som har i uppdrag att arbeta med en specifik utsmyckning. I konstrådet ingår även chefen för Botkyrka konsthall samt verksamhetschefen för Kulturen i Botkyrka.

Det är konstkonsulten som har i uppdrag att ta fram förslag på konstnärer inför en utsmyckning. Konstrådet beslutar därefter att ge en konstnär ett skissuppdrag. Konstnären presenterar sedan sitt skissförslag och konstrådet tar därefter beslut om att ge konstnären uppdraget att arbeta vidare eller om någon justering behöver göras. Konstrådets ledamöter är i ständig dialog med tjänstemännen och tar del av deras erfarenhet, kunskap och kompetens. Konstnären som fått uppdraget arbetar sedan tätt ihop med en referensgrupp som består av brukare eller personal på den plats som gestaltningen ska uppföras.

Vad gör Botkyrkas offentliga konst unik?

KT: Botkyrka som kommun är unik i sin breda satsning på offentlig konst och kultur men också tydlig i den politiska viljan i att kulturen är viktig och ska få ta plats. Många intressanta och innovativa projekt har skapats av konstnärer i samråd med boende och brukare i området. Flera av dessa finns att läsa om i den tidigare samlingen av Botkyrkasmucken.

Summary

Interview with Kristin Thörn, director of Botkyrka municipality's art council

Botkyrka municipality invites contemporary artists for public commissions, often with a certain interest in context-specificity. Why is that important?

KT: It is important to give the artistic realization a deeper meaning, a historical significance and a connection to the site. Before the selection process of every artist, we make a plan that includes facts about the area, the idea and the aim of the commission, selected target groups etc. It is important that the artwork becomes an integrated part of the building, a substantial addition that creates an entity and not something that is being installed when the building is completed.

Botkyrka kommun är full av konst. Tack vara den så kallade en-procentsregeln, där kommunen avsätter en procent av kostnaden för all ny-, om- och tillbyggnation till konst, har Botkyrka under årens lopp blivit en plats där konsten frodas. Upplägget, att finansieringen beror på kommunens byggnation, innebär att konstnärerna kan involveras tidigt i projekten. Bidragen till Botkyrkasmacken 2011 utmärks också av en strävan att gripa in i den anvisade miljön och involvera de människor som ska komma att vistas där. Katja Aglert, Eva Arnqvist, Catti Brandelius, Andreas Gedin, Gustaf Nordenskiöld, Lisa Petrelius och Lina Selander har gjort verk, gestaltningar och miljöer för gruppboenden, förskolor och skolor. En satsning som Botkyrkasmacken aktualiserar en rad begrepp – offentlighet, deltagande och funktion ringar in något av det som står på spel här.

Offentlighet

Redan uppdraget (att konstnärligt gestalta kommunens nybyggnation) pockar på frågor som rör konst och offentlighet. Denna typ av konst beskrivs ofta som "platsspecifik offentlig konst", men verken för Botkyrkasmacken 2011 är alla uppförda på platser som bara med viss ansträngning låter sig klassas som offentliga, om vi med begreppet menar allmänt tillgängliga. Till förskolor, skolor och gruppboenden kommer de som har ett ärende, de är inte självklart öppna för alla och envar. Då är utställningssalarna på Botkyrka konsthall offentliga i mer strikt bemärkelse. Konsthallen har fri entré, generösa öppettider och hela verksamheten bygger på att besökare befinner sig i lokalerna. Som rum bär också konstställningen på ett historiskt ideologiskt bagage som placerar det just som en viss typ av offentlighet.

Trots att konsthallen som institution nästan per definition är en offentlig plats, hänvisar vi ofta till verk som uppförs utanför dess väggar som just offentliga. Det offentliga torde i sammanhanget ligga i att dessa verk är uppsökande, de söker upp sin publik och placeras i en annan typ av offentlighet än den som

är konsthallens. Mötet med denna, inte allmänna utan specifika, publik blir då central.

Deltagande

I sin gestaltning av matsalen i Karsby International School i Norsborg bjöd Katja Aglert in ett antal elever för att delta i en serie workshops för att bolla både idéer och skissförslag. Resultatet, "Stuffed City", blev en miljö som kan komma att störa matron med tankar om den globala livsmedelsindustrin. Elevernas teckningar av majs, soja och kyckling – de livsmedel som dominerar den globala industrin – har bearbetats till ett mönster som täcker väggarna från golv till tak. Tapeten överkorsas av två stora tavlor med text som snarare för tankarna till protester, massmöten eller demonstrationståg än till heminredning. FOOD IS POWER och POSSIBLE TO CHANGE WITH EVERY BITE lyser det från väggarna. Fingranskar man sedan väggmönstret framträder en minimal text, infogad mellan fyliga kycklingar och lika seriellt osynliggjord som de, FOOD SHAPES OUR WORLD står det. Budskapet går inte att ta miste på. Aglerts verk vittnar om en strävan att engagera de som ska komma att använda miljön, inte bara de elever som involverades i tillkomstprocessen, utan även de som dagligdags ska komma att äta sin lunch omgivna av små teckningar av majs, soja och kyckling och sedan sortera sina bricker under texten POSSIBLE TO CHANGE WITH EVERY BITE.

Viljan att skapa dialog och delaktighet återfinns i flera av de verk som gjorts inom ramen för Botkyrkasmacken 2011, om än inte alltid med den politiska udd som utmärker Aglerts verk. Eleverna på Malmsjö skola uppmanades i en workshop att tänka vidare utifrån de lokala myter och berättelser Lisa Petrelius bearbetat i sin väggstora glasmålning "Fragment av en berättelse". I "Kompositioner", Lina Selanders ljud-, ljus och videoprojektion till förskolan Älvan i Grödinge, registreras elevernas rörelse och omvandlas till musik, ljusinstallationer skapar små scener att beträda och projicerade "färgpölar" förändrar den befintliga miljön. Beträktaren inför det förmodat statiska konstverket har här bytts ut mot deltagaren i den process som verken utgör.

Formulerat så hänvisar begreppet deltagande tillbaka på en

konstnärlig tradition som löper genom hela 1900-talets avantgarderörelser. Frederick Kieslers utställningsdesign till Peggy Guggenheims museum "Art of this Century" (som öppnade i New York 1942 och stängde redan fem år senare) kan stå som exempel. Kieslers utställningsdesign var spektakulär i flera avseenden men hans vidlyftiga idéer kan sammanfattas med en enda gest – i utställningsrummet ägnad abstrakt konst monterade Kiesler bort tavlornas ramar och fäste dem med hjälp av spännband en bit ut i rummen. Ramen stod för Kiesler som en barriär mellan verket och betraktaren och han motiverar sitt tilltag som följer:

Today, the framed painting on the wall has become a decorative cipher without life and meaning, or else, to the more susceptible observer, an object of interest existing in a world distinct from his. Its frame is [...] a plastic barrier across which man looks from the world he inhabits to the alien world in which the work of art has its being. The barrier must be dissolved [...]¹

När Kiesler beskriver ramen som en gräns mellan konsten och betraktaren handlar det inte i första hand om att den hindrar betraktaren från att komma verkligt nära verket, snarare är det konstens funktion i samhället som står på spel. Inramningen fixerar den målade ytan, gör den till ett avgränsat objekt och en harmlös dekoration, menade Kiesler. Berövad ramen och placerade en bit in i rummet blev verken en uppmaning till betraktaren att delta i den kreativa process som konstnären bara påbörjat. Kieslers idéer om betraktarens medskapande roll var vid denna tid på intet sätt unika. Det räcker med att kasta ett öga på de utställningar som konstnärliga grupperingar som dada och surrealism organiserade på 1920- och 1930-talen – med ljud, ljus och rumsstora installationer talade dessa till en betraktare som omiskännligt befann sig i utställningen snarare än framför ett verk.

Skiftet i tilltal, från betraktare till deltagare, var också en viktig komponent i det så kallade vidgade konstbegrepp som kom att diskuteras flitigt i efterkrigstidens avantgarderörelser. Happenings, performance- och installationskonst var "nya" konstformer som alla förutsatte en kroppslig, aktiv betraktare

¹ Frederick J. Kiesler, "Note on Designing the Gallery", (New York 1942) publicerad i Bruce Altshuler, Salon to Biennial: Exhibitions that Made Art History, Vol. 1, 1863–1959 (London: Phaidon, 2008), 323.

närvaro. I 1990- och tidigt 2000-tal har delar av samma tankegoods aktualiserats under rubriker som relationell estetik, community art eller ny institutionalism.

Funktion

Konstverk beskrivs sällan med termer som talar om nytta, funktion eller användbarhet, men i ett projekt som Botkyrkasmycken är funktionen helt central. Redan uppdraget bygger på idén att konst på något vis förbättrar vår vistelse i och användning av de olika miljöerna. I konstnärernas gestaltningar återfinns också en rad förslag på hur dessa kan komma att användas i respektive verksamhet. Eva Arnqvists skulptur utanför Bäverhyddans förskola i Tullinge, "Ön", inbjuder till både odling och lek medan Catti Brandelius väggstora trärelief med tillhörande saga på förskolan Natt och Dag i Tumba, "Munspelsflickan", är avsedd att användas vid nedvarvning och vila. Andreas Gedins "utomhusklassrum" på Malmsjöskolans gård är avsedd för både undervisning, lek och avkoppling. Användbar är också Gustaf Nordenskiölds bidrag till Skattebondens gruppboende i Alby. Skattebondens skatter är ett vitrinskåp med tillhörande keramiska föremål. En ljusstake, vas, kanna och ett saltkar har alla sina givna funktioner och Nordenskiöld talar om hur föremålen kan komma att skapa vissa rutiner för de boende.

Kommunens ganska grandiosa satsning på konst i den typen av semi-offentliga miljöer det här handlar om vittnar i sig om en tro på att konst på något vis förändrar de byggda miljöerna vårt sätt att vara i dem. Sammantaget kan därför Botkyrkasmycken betraktas som ett på intet sätt unikt men ändå ganska särpräglat svar på den mer generella frågan "varför konst?". Konsten i Karsby International Schools matsal, på Malmsjöskolans gård och uppehållsrum, på förskolorna Natt och Dag, Bäverhyddan och Älvan och på Skattebondens gruppboende fyller alla en given funktion, den är till för att användas. Men den gör också det som konst så ofta gör, den upprättar ett litet avstånd, skiftar fokus en aning och får oss att se det invanda med något andra ögon.

Anna Lundström, doktorand i konstvetenskap vid Stockholms universitet

Summary

Art Beyond the Scope – Botkyrka Gems 2

The commission to work artistically within new and renovated buildings concerns issues of art and public space. This type of art is often described as “site-specific public art”, but the works in Botkyrkasmacken are installed in spaces that could only be called semi-public, if we by public mean public availability. Kindergartens, schools and group homes are only visited by people in certain situations, they are not open for everyone.

The concept of participatory art is based on an artistic tradition that runs through the avant-garde movements of the 1900s. Addressing people as participators instead of viewers was a crucial component in the broadened notion of art that was discussed in post-war avant-garde. Happenings, performances and installation art were “new” art forms that required a physical, active presence.

Botkyrka municipality’s grandiose investment in art in semi-public spaces reveals a belief that art changes the buildings and our way of behaving within them. Botkyrka Gems 2 is not unique in that way but still a particular answer to the common question: “Why art?” The art in Karsby International School, at Malmsjöskolan and kindergartens Bäverhyddan, Älvan, Natt och Dag and at the group home Skattebonden all have certain functions, they are meant to be taken into use while also creating a small distance. The focus is slightly shifted and makes us see our habits a bit differently.

Anna Lundström, Ph.D. student in art history
at Stockholm University

Konstnärliga gestaltningar påbörjade 2011

Public Commissions Initiated 2011

Katja Aglert

Titel Stuffed City

Plats Matsalen, Karsby International
School, Hallunda

Uppfört 2011

Material Fyra workshops, tre tapetfonder,
åtta ljudabsorbenter

Arkitekt Aperto

Projektledare Paola Zamora

Foto Katja Aglert



I matsalen på Karsby International School har konstnären Katja Aglert arbetat med en konstnärlig gestaltning i flera delar. Vägghöjningar och akustikplattor täcker matsalens väggar med mönster och korta texter. Gestaltningen har utvecklats i samverkan med elever på Karsby International School; Jessika Botrus, Supriyo Choudhury, Arijana Gashi, Ninorta Ibrahim, Sukhman Kaur, Betty Mekonen, Asif Mirza, Rahel Sisay, Kinga Swiatkiewicz, Rosel Tomeh och Ramona Zein.

"I uppdraget med den konstnärliga gestaltningen för matsalen i Karsby International School, ingick att arbeta med temat 'mat och miljö' och att involvera ett antal elever på skolan i den konstnärliga processen. Jag valde att inleda arbetet med fyra workshops där elva elever från skolan medverkade. Syftet var att genom olika studiebesök, praktiska övningar och diskussioner lära om och undersöka relationen mellan mat, miljö och samhällsutveckling. Idéer och uttryck för gestaltningen i matsalen utvecklades utifrån dessa träffar med eleverna, samt utifrån min egen research. Gestaltningen inkluderar textbaserade utsagor, samt konkreta visuella uttryck från elevernas medverkan i projektet som jag sedan har bearbetat och skapat mönsterrapport till väggfonder. I fokus är upprepningar av elevernas teckningar av tre av de dominerande produkterna inom den globala livsmedelindustrin: majs, soja och kyckling."

— Katja Aglert

Om Karsby International School

Karsby International School är en F-9 skola och ligger i Hallunda, vackert belägen nära Mälarens södra strand med skog och grönområden utanför knuten. Skolan är tvåspråkig med svensk och engelsk internationell inriktning från förskola till årskurs 9 samt fritidsverksamhet. Engelska språket är en spjutspets i verksamheten men skolans yttersta mål är flerspråkigheten. Skolans slogan är "Fokus på framtiden" vilket innebär att ge elever rätt verktyg och förutsättningar för att möta de utmaningar som framtidens världsmedborgare ställs inför.

Summary

Artist Katja Aglert has worked with students at Karsby International School in order to produce a public artwork in the canteen of the school. Through workshops, practical assignments, discussions and visits the group created a pattern that was turned into a wallpaper, based on the dominant products in today's food industry: corn, soy beans and chicken.



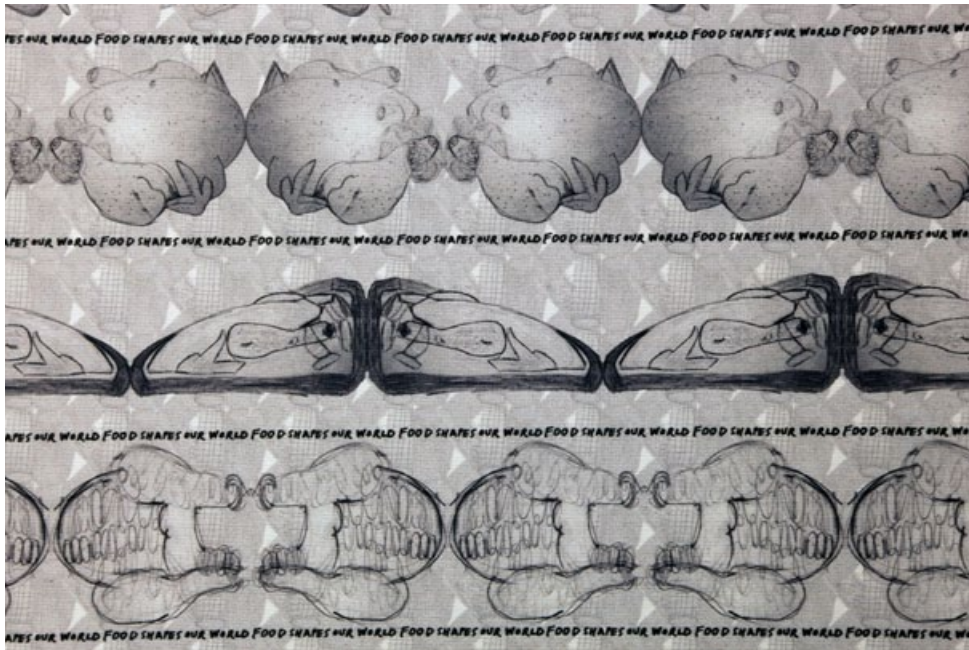


I arbetet med gestaltningen, hur har du relaterat till platsen?

KA: Dels har det varit relevant för mig att i någon mån förankra gestaltningen "inifrån och ut" genom det samverkande arbete jag haft med eleverna på skolan och låta gestaltningen utvecklas tillsammans med personer som ska verka på platsen på daglig basis. Rumsligt ville jag uttrycka en visuell och konceptuell dynamik utifrån temat "mat och miljö", med olika tolkningsmöjligheter beroende på vilka lager man väljer att ta fasta på som betraktare.

Nämn två saker som är kännetecknande för Botkyrka enligt dig.

KA: Botkyrka påminner mig om att vara i Brooklyn, New York, där en slags multi-mix av olika arkitektur, infrastruktur, naturområden, mat, språk och mikrosamhällen råder. Ett annat kännetecknande drag tycker jag är kommunens syn på offentlig konst, såsom jag förstått det, att man ofta vill involvera dialogiska processer och andra typer av utbyten som del av uppdragets manifestationer.



Samtal med Rosel Tomeh och Jessika Botrus, åk 9 i Karsby International School, Hallunda.

När Katja Aglert fick uppdraget att göra en konstnärlig gestaltning till Karsbys matsal valde hon att bjuda in er elever till arbetet. Varför anmälde ni er till gruppen?

JB: Vi var på bildlektionen när vår lärare föreslog att vi skulle vara med. Det lät som en bra och rolig idé. Men många ville vara med så det blev lottning. Vi är jätteglada att vi fick vara med, nu kommer våra namn att finnas kvar som ett minne på skolan.

Hur gick själva arbetet till?

JB: Jag tror det var i april vi träffades första gången, totalt var det fyra tillfällen. Första gången åkte vi till Moderna museet.

RT: Där fick vi se en utställning och så hade vi möte tillsammans med gruppen. Vi skulle forska på vår frukost.

RT: Ja, temat var mat, så vi fick uppgiften att spåra något ur vår frukost.

JB: Sedan gjorde vi ett stort collage. Hon lärde oss mycket på kopian, olika collage-tekniker, och nu visar vi våra andra lärare som inte vet inte hur man gör. Nästa gång fick vi rita av sojabönor, kyckling och majskolvar. Katja förklarade hur hon tänkte, och så tecknade vi och gjorde en tapet av det.

Hur medvetna om mat och livsmedels-

produktion var ni innan ni jobbade med Katja?

JB: Det var något helt nytt och spännande. Vi fick ringa till företagen som hade producerat varorna vi spårade. Jag valde mjölk. Det finns över 300 gårdar i Sverige som producerar mjölk.

RT: Jag spårade Rynkeby-juicen. Jag googlade och hittade info om vart den kom ifrån och hur den var tillverkad. Det var också väldigt roligt att måla och göra collage som förklarade de olika stegen i tillverkningen.

Vad var mest intressant?

JB: Att måla var bland det roligaste.

RT: När vi fick rita av kycklingen, det gick liksom! Att de filmade oss var också roligt.

JB: Katja var konstnär, hon var inte som en lärare. Hon förstod oss, det var jätteroligt att jobba med henne och vi är jätteglada att vi fick vara med.

Har tapeten blivit ett samtalsämne i skolan nu?

RT: Vi fick berätta för alla vad vi hade gjort, mattanterna och lärarna var glada och sa att det var fint.

Tänker ni mer på vad ni äter nu, var maten kommer ifrån?

RT: Katja är vegetarian, vi fick smaka på vegangodis. Vi besökte en skola där de bara fick vegetarisk mat, men det var ingenting för mig. Det var potatis och mycket sallad. Jag saknade kebabköttet, ibland får vi det i skolan. Vi har blivit medvetna om hur vegetarianer tänker. Jag vet att jag inte skulle bli vegetarian.

JB: Jag brukar läsa på förpackningarna nuförtiden, kolla varifrån produkten kommer och berätta för min familj. Vi vet mer om hur man ska tyda innehållsförteckningar.

RT: Vi lärde oss att umgås och att lita på varandra. Vi i gruppen fick bättre kontakt, alla kände inte varandra sedan tidigare. Förut trodde man att teckningarna skulle bli fula, men det blev ju jättebra bilder.

Förändrades er syn på konst?

JB: Ja, vi vet mer om konst nu. Förut när man såg en bild så kanske man tyckte den var ful eller så förstod man inte riktigt. Men nu...

RT: Visningen på Moderna museet var bra, det var jättekul att höra på när guiden berättade om de gamla tavlorna.

Först kanske det bara såg ut som en svart fyrkant, men sedan berättade han om historien bakom. Det var väldigt intressant.

JB: Ja, nu när vi var på Botvidsgymnasiet så började jag och Rosel diskutera konsten på väggarna istället för att titta på själva skolan!

RT: Det var så mycket saker som man fick göra som vi vill fortsätta med.

Nu går ni ut nian. Hur känns det att sluta på Karsby och lämna tapeten som ett minne?

JB: Det är tråkigt att lämna skolan, men det är roligt att det är någonting kvar.

RT: Någon gång kanske våra barn går här, och det vore jätteroligt att få komma tillbaka och visa: "det där gjorde vi!"



Eva Arnqvist

Titel Minns du körsbärsträden?, Ön
Plats Gård och allrum, Förskolan
Bäverhyddan, Tullinge
Uppfört 2011
Material Blandteknik, lärkträ, plåt,
gummiasfalt, MDF
Arkitekt Magnus Jansson, Skyhill AB
Projektledare Paola Zamora

Foto Eva Arnqvist och Luc Pages



Den konstnärliga gestaltningen på förskolan Bäverhyddan i Tullinge har utförts av konstnären Eva Arnqvist och består av vägginstallationen "Minns du körsbärsträden?" och utomhusskulpturen "Ön". Två verk som båda tar sin utgångspunkt i platsen. En plats, som på kort tid har förvandlats från ett slumrande fritidshusområde till en del av Tullinge trädgårdsstad med hus, radhus, skola, förskola, park och asfalt.

"I verken förs förskolan in i en större berättelse om plats bortom ett här och ett nu. En berättelse som vill öppna upp för frågor kring tid, plats och samhällsbyggande. Inspirerat av vetenskapens modeller gräver installationen 'Minns du körsbärsträden?' i platsens lager av historia, där privata berättelser får samsas med mer etablerade fakta. Utomhusskulpturen 'Ön' leker med tanken om ett möjligt landskap i en förfluten tid. En fiktiv topografi, som utan att vilja foga sig i en given funktion, är tänkt att fungera både som en lekya, odlingsplats, sittmöbel och scen.

Min utgångspunkt för arbetet med gestaltningarna vid förskolan Bäverhyddan har varit en vilja att skapa verk som både kan fungera som verktyg i förskolans pedagogiska verksamhet och samtidigt inspirera till barnens egna fantasi och lek."

— Eva Arnqvist

Om förskolan Bäverhyddan

Bäverhyddan är belägen i ett lummigt villaområde i Tullinge. Intill finns Körsbärsparken och små skogspartier att utforska. Med ett projektinriktat arbetssätt är det barnen som visar vägen genom deras intresse. Små barngrupper ger barnen mer utrymme till samtal och möjlighet att göra sin röst hörd.

Summary

In the installation "Do you remember the cherry trees?" artist Eva Arnqvist digs her way into the layers of history that surround the area around the daycare Bäverhyddan, while juxtaposing private stories and established facts. The outdoor sculpture "The Island" plays with the idea of a possible landscape in times passed.







Berätta om din researchprocess, hur såg den ut?

EA: När jag kom dit första gången var omvandlingsprocessen redan igång. En viktig grundidé var att föra in mer komplicerade resonemang för barn. Det var en upptäcksfärd även för mig. Det som en gång var ett fritidshusområde hade nu förändrats och det slog mig hur snabbt man raderar ut en historia. Vi är ofta så fokuserade på ett här och nu, vilket kan göra oss historielösa. Jag är också intresserad av ett maktperspektiv på stadsutvecklingsfrågor. Vilka historier väljer vi att berätta?

Jag började gräva efter information på biblioteket; i kommunarkivet och med hjälp av hembygdsföreningen. Men informationen kring platsen och vem som bott där var bristfällig. Jag fick plocka här och var.

Hur har arbetet med Bäverhyddan skiljt sig från tidigare arbeten?

EA: I konstsammanhang riktar man sig oftare bredare, här hade jag en tydlig målgrupp. För mig är det alltid viktigt med flera uttryck, både ett avancerat resonemang och andra modeller för kunskapsbyggande. Jag ville att det skulle vara både visuellt och rumsligt intressant och samtidigt tillföra något till platsen. Jag ville också ge personalen en fördjupning. De fick en lärarhandledning med olika nedslag för att jobba vidare, som hur man använder bilderna för att väcka en lust och intresse. För mig är det viktigt att viktigt att verket stimulerar den egna fantasin snarare än att det ger ett färdigt koncept.

Arbetets format utgick från väggen inne i förskolan. Jag ville att utformningen skulle vara visuellt lekfull. Att se på olika kunskapsmodeller, att förskjuta dem och utgå från platsen var också tidiga utgångspunkter. På något sätt skulle utomhusgestaltningen länkas ihop med inomhusgestaltningen. Något som saknades var en yta med många olika funktioner. Topografin som förändrades när man schaktade bort resterna av en trädgård inspirerade "Ön", som är öppen för flera användningsområden.

För mig var arbetet ett intressant sätt att föra en dialog, att tillgängliggöra mina egna tankar och process på ett annat sätt och att så ett frö för det jag brinner för.

Du beskriver hur du arbetat med lager av historia som funnits på platsen. Hur har urvalet gått till? Hur har du tänkt när du lyft fram delarna?

EA: Jag har försökt att lyfta fram olika delar av historien på bilden som arbetarna, kommunhuset och jordbruksmarken som vi idag är så frikopplade ifrån. Jag har också utgått från vad som är intressant för min egen process. Men jag ville komplicera genom att visa på de många lager historia som denna plats består av. Det är också en uppmaning att gräva där du står.

Bilderna kan spinna ut i olika berättelser. Kartan är ett tydligt exempel, hur vi ritar kartor säger något om hur vi ser på världen. Här är det möjligt att plocka ut fragment som kan väcka nyfikenhet, för både större problematiker och berättelser.

Catti Brandelius

Titel Munsfelsflickan

Plats Förskolan Natt och Dag, Tumba

Uppfört 2011–2012

Material Printad teckning på träskiva
med utskurna figurer i relief. En saga
och en illustration att rita på.

Arkitekt Frisk Arkitektur

Projektledare Paola Zamora

Foto Nils Tillgren och Catti Brandelius



Konstnären Catti Brandelius har specialskrivit sagan "Munspelsflickan" till Förskolan Natt och Dag. Utifrån en stor teckning, monterad på en träskiva i relief och monterad på en av förskolans väggar, kan barnen ta del av historien om flickan Catja och djuren som är hennes vänner. Sagan tar en magisk vändning en kväll när Catja leker i skogen, och berör teman som vänskap, identitet och drömmar.

"'Munspelsflickan' består av en bild som är 2 meter stor och placerad i en korridor på förskolan Natt och Dag. Där finns också en liten läshörna. I verket ingår en saga och en medföljande illustration av miljön i bilden som barnen kan använda sig av och rita nya figurer på. Förskolan är också ett nattis. Barn vars föräldrar arbetar nattetid kan sova där. Därför tyckte jag att det kunde vara bra att förskolan fick en egen saga som både kan användas vid dagvila och som godnattsaga.

Mina arbeten handlar ofta om identitet och det kan man säga att 'Munspelsflickan' också gör. Catja, som sagan handlar om, hittar ett munspel som i hennes öron låter ljuvligt, men det är det ingen annan som hör. Hon ger sig ut i skogen där hon oväntat hittar en uppskattande publik. För mig handlar berättelsen om att följa sin egen övertygelse och sin egen röst."

— Catti Brandelius

Om Förskolan Natt och Dag

Förskolan Natt och Dag är Botkyrkas första förskola med omsorg dygnet runt. Här finns fyra avdelningar som arbetar inspirerade av Reggio Emilia-pedagogiken. Förskolan är belägen i nyrenoverade lokaler i Tumba.

Summary

The day-and-night kindergarden Natt och Dag has been given a fairytale about the girl Catja, a friend of the animals in the forest. A large wooden picture have been mounted on the wall, with printed copies of the tale and an illustration for coloring. "I wanted to give the kindergarden a fairytale of their own, one that works both during day rest and as a bedtime story, for the children to take into use by adding stories of their own."

Munspelsflickan

Av Catti Brandelius
till förskolan Natt och Dag



Det var en gång ett barn som hette Catja. Hon var ett helt vanligt barn med kladdiga händer och snickarbyxor. Hon var ofta smutsig för hon tyckte om att leka Skogens härskare.

Det är en lek som går ut på att man leker djuren i skogen. Catja brukade ofta få vara varg. När den här historien utspelar sig är Catja fem år och ska gå hem från dagis.

Hejdå Catja, vi ses inornn! Dom hinner bara ta några steg från dagis när Catja upptäcker något speciellt. Det är något som glittrar till på marken i taggbusken under papperskorgen. Vad kan det vara? *Catja kom nul*, ropar pappa, han går längre fram med tunga matkassar. *Snart har jag lika långa armar som en gorilla, skynda dig på Catja, jag håller på att förvandlas till en ap-pappa.* Gärna, tänker Catja, hellre en snäll luden ap-pappa, än en tjugitig människopappa. Vad är det som glittrar, är det en kniv eller ett guldhalsband? Catja dyker ner i busken. *Vad gör du där? Ska du krypa där hundarna kissar?*, ropar den tjugitiga människopappan. Nu ser Catja vad det är som glittrar. Ett munspel, det är ett munspel. Hon sätter det genast till munnen och blåser. Hon ryser i hela kroppen för det låter så vackert.

Vad gör du? Pappas ansikte dyker upp i busken. *Det låter hemskt, som en gammal trasig fiol*, säger pappa, *eller som en hund som ylar för att den har ont i benet.* Catja tittar frågande upp, blåser lite till, pappa stoppar fingrarna i öronen och skriker *sluta, släng bort det där äckliga munspelet!* Catja gömmer munspelet i fickan. Han måste ha fel på öronen.

Dom äter fiskpinnar och ris till middag. Munspelet bränner i fickan, hon är sugen på att spela på det. Hon går ut i hallen och blåser i munspelet och hela kroppen fylls av den vackra musiken. *Men har du släpat hem det där trasiga munspelet?* hojtar pappa från köket. *Kan du inte sluta, jag behöver lite lugn*

och ro nu. Du vet ju ingenting om musik, skriker Catja tillbaka och fortsätter spela så högt hon kan, men efter ett tag börjar det dunka i golvet från grannen. Pappa kommer ut i hallen, *snälla Catja, det låter hemskt, dessutom är det äckligt med ett munspel som har legat på marken. Gå ut och släng bort det där trasiga munspelet.* Catja går ut och slänger igen dörren.

Hon går iväg mot elljusspåret, ut i skogen. Snart kommer hon till den gamla spökeken. Det är ett gammalt träd som är lite trasigt och sprött. Här passar det bra att spela tänker hon och tar fram munspelet och sätter igång att spela. Det prasslar till bakom eken och Catja blir rädd, hoppar till och slutar spela. Vad var det? Nej, det var inget. Hon fortsätter spela. Men så hör hon hur det prasslar till igen, men nu struntar hon i det. Det är en kanin som hoppar fram från en buske. Den är vitbeige och ser alldeles mjuk ut och stirrar som hypnotiserad på henne. *Åh, vad söt den är!* Hon slutar spela, men då spritter den iväg, snabbt som blixten ner under busken igen. *Åh, nej kom tillbaka*, tänker Catja och börjar spela igen, snart tittar kaninen ut från busken och hoppar fram och lyssnar. *Äntligen nån som förstår sig på musik*, tänker Catja och fortsätter spela. Kaninen sitter där som förstenad och längre in i skogen prasslar det bland träden och ett livslevande rådjur hoppar fram.

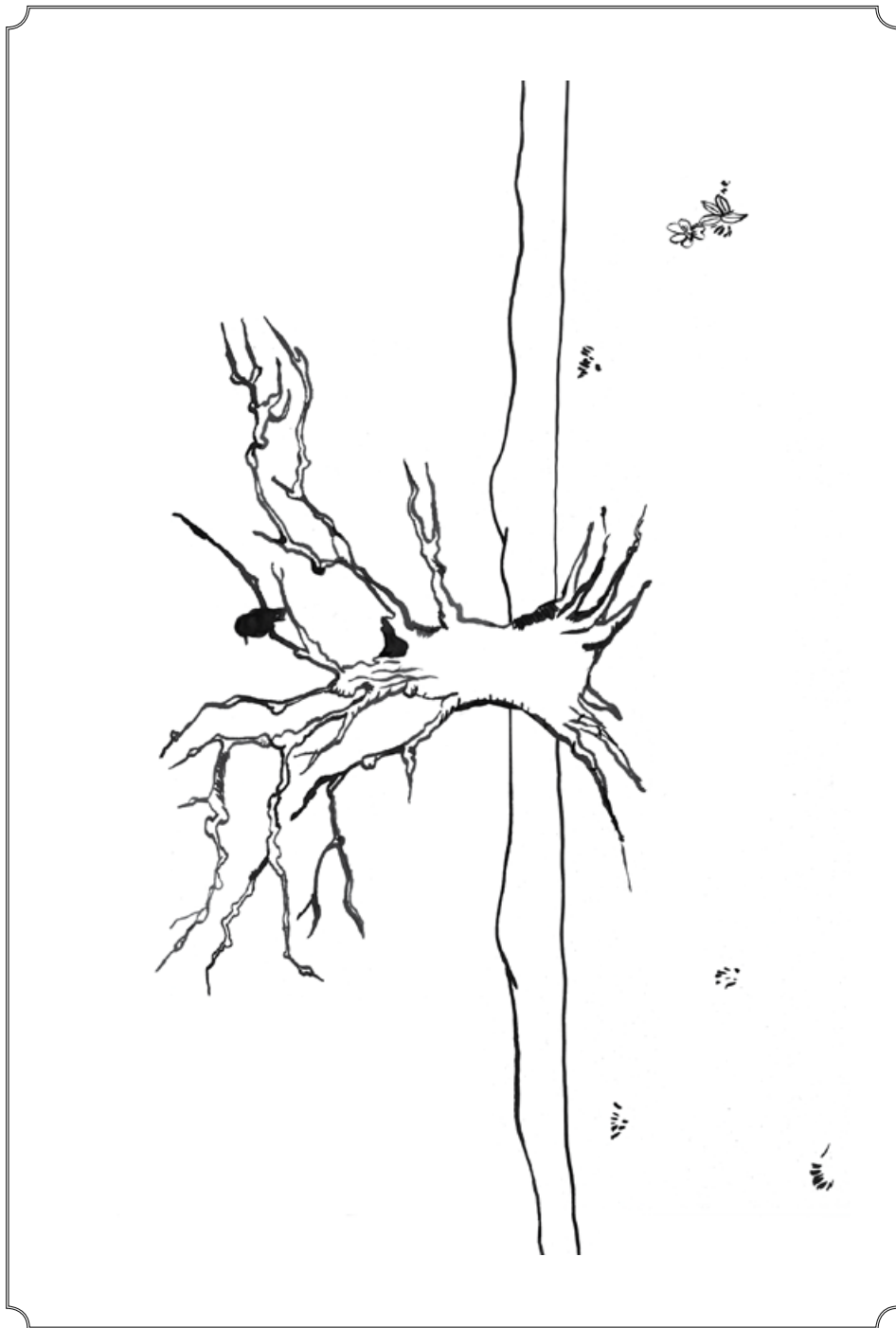
Catja tror inte sina ögon, det här skulle pappa se. En ekorre hoppar ner från

ett träd och sätter sig på marken och lyssnar. Han ser så allvarlig ut, som en gammal gubbe, Catja skrattar till, men det skulle hon inte ha gjort, för så fort hon slutar spela så försvinner djuren. Bort in i buskar, bort bland träd. Därför fortsätter Catja att spela och djuren fortsätter att dyka upp. Snart kommer en vargunge och en björn och en ren. Catja blir inte rädd, för djuren är så lugna och söta, dom ser så mjuka ut. Om hon bara fick klappa den där vargungen så skulle hon vara lycklig för resten av sitt liv.

Djuren blir trötta, några lägger sig ned. Nu ser det ut som om björnen har somnat, hans huvud vilar tungt mot en stubbe. Rådjuret, som ser precis ut som Bambi, ligger också ner. Nu sover alla. Catja tar ner munspelet från munnen och slutar spela, men på direkten slår djuren upp ögonen och tittar på henne, beredda att ge sig av. Catja snabbar sig på att spela igen. Nu sover vargungen också och hon smyger fram utan att sluta spela, hon måste bara få känna lite på pälsen. Hon sätter sig ned på knä och har fortfarande en hand på munspelet och med den andra känner hon försiktigt på ryggen. Tänk om hon skulle råka sluta spela och vargen skulle vakna och bita henne i handen! Men hon slutar inte, hon spelar och spelar och går runt och känner på alla djuren. Alla sover tungt, de är som förtrollade. Det är ett magiskt djurmunspel, som bara jag och djuren kan höra, jag visste det, jag visste att det var nåt speciellt. Hon känner på renens horn. Dom är

lena, hon känner på renens mule, den är så len som, ja det går inte att beskriva, som en lammunge ungefär. Till slut blir hon trött och lägger sig ned bredvid björnen, för han är störst och varmast, bara hon inte somnar, för hon får inte sluta spela. Men utan att hon vet om det så somnar hon.

När hon vaknar är hon ensam. Månen lyser starkt, varför ligger hon på marken i skogen? Det tar ett tag innan hon kommer ihåg. Var är alla djuren, har det verkligen hänt? Hon hittar munspelet bredvid sig. Nu är det ganska kyligt och Catja springer hem. Hemma är allt som vanligt. *Vad lång tid det tog*, säger pappa, *jag började nästan bli orolig. Var har du varit? I skogen*, svarar Catja. *Jag såg ett rådjur och en ren och en kanin* börjar Catja berätta. *Jaha*, avbryter pappa, *lekte ni Skogens härskare, var du varg som vanligt? Nej, inte precis, men jag klappade faktiskt en varg. Det var något magiskt som hände när jag spelade på munspelet. Vadå har du det där äckliga, trasiga munspelet kvar?*, frågar pappa. Catja tänker att han kommer inte att tro henne. Hon känner på munspelet i fickan, hon vet att det har en melodi som bara vissa förstår, andra inte, men aldrig i världen att hon tänker slänga bort det, aldrig i världen att hon tänker sluta spela.



Vad kännetecknar Botkyrka enligt dig?

CB: Redline Records som ger ut Ison och Fille som kommer från Bredäng där jag bor och Subtopia med Cirkus Cirkör, där vi har gått på akrobatikkurs.

I arbetet med "Munspelsflickan", hur har du relaterat till platsen?

CB: Jag ville ge förskolan en egen saga som fungerar både vid dagvila, som godnattsaga och som barnen själva kan fortsätta på genom att rita in egna berättelser.



Andreas Gedin

Titel Jag var här!
Plats Malmsjö skola, Vårsta
Uppfört 2011
Material Neonskylt och
utomhusklassrum i marmor
Arkitekt AQ Arkitekter
Projektledare Paola Zamora

Foto Mikael Olsson

Tack till Källström Entreprenad AB,
Thomas Thieme, Bromma Granit, Focus Neon,
Mikael Olsson, Niklas Carlén





På Malmsjö skola har konstnären Andreas Gedin arbetat med en utomhusgestaltning i två delar. "Jag var här!" består av ett utomhusklassrum i marmor och en neonskylt med texten Jag var här! Det gemensamma temat är att allt, människor, föremål, kulturer och planeter befinner sig i ständig rörelse i tid och rum.

"Neonskylten – skyltens text, Jag var här!, är kanske den mest klassiska graffititexten vid sidan av signaturer och namn. Den manifesterar en enskild individs närvaro på en plats vid ett givet ögonblick. Men texten är i imperfekt, händelsen utspelade sig i det förflutna och inte då man läser den. Och när man läser texten vet man kanske inte heller vem detta "jag" är. På detta vis är vi, alla dessa "jag", på ständig resa i tid och rum.

Utomhusklassrummet är tänkt att både vara en plats för lärande och avkoppling och samtidigt fungera som en lärobok. Det är byggt i vit marmor för att referera till den antika bakgrund den svenska skolan har. Även om vi nuförtiden påverkas av pedagogik från hela världen så har en svensk skola som Malmsjö skola en bakgrund i den grekiska och romerska antiken. Å andra sidan så var dessa kulturer också resultat av mängder av andra kulturer, bland annat från Nordafrika och Asien.

Kolonnen är jonisk och förebilden finns i Nike-templet på Akropolis i Aten som byggdes 427–424 f.kr. Bänkarna är däremot ritade för detta tillfälle även om bänkar såg ut ungefär så här under antiken. Storleken på dem är beräknad så att alla barn i en klass skall få plats, men

också så att det går att ligga ner på dem. De åtta bänkarna i två rader kan också fungera som fyra stycken enskilda utomhusgrupprum så att barnen i varje grupp sitter på två bänkar vända mot varandra. Bänkarnas olika inskriptioner talar på olika vis om förflyttning och förändring och en lärarhandledning ingår i verket. Inskriptionerna är bland annat en kopia av en runskrift från trakten som berättar om vikingars resor, hänvisningar till olika slags mat som visar på kulturers rörelser över världen, en text i relief från antiken på lärarens bänk påminner om vikten att känna sig själv och det runda bordet av gotländsk kalksten fyllt av fossiler kan med lite hjälp användas som ett solur och beskriva planeternas rörelser."

— Andreas Gedin

Om Malmsjö skola

Malmsjö skola ligger mitt i byn och knyter samman Värsta och Grödinge genom sjön Malmsjö. Skolans mål är att möta varje barn i förskolan och varje elev i skolan där de befinner sig i sitt lärande, i olika inspirerande miljöer som öppnar upp nyfikenhet, kreativitet och framåtanda.

Summary

At Malmsjö skola artist Andreas Gedin has worked with an outdoors project in two parts. "I was here!" is both an outdoor classroom in marble and a neon sign with the text I was here! The general idea is that everything; people, objects, cultures and planets are in constant motion in time and space.



Caroline Malmström i samtal med Andreas Gedin.

CM: Malmsjö skola är min gamla skola, jag gick där i början av nittiotalet. Jag minns ett tillfälle när en vuxen besökare på skolan sa till oss elever att vi måste vara stolta över en så grön och stor skolgård. Själv längtade jag till trappor och korridorer, en skola som andades bildning. Vad var ditt första intryck av platsen?

AG: När jag kom dit var det mer av byggarbetsplats än en skola. Men platsen är mycket idyllisk, liksom placerad i ett slags genrebild av Sverige med den lilla sjön, skogsbacken och den omgivande folkhemsbebyggelsen.

Jag fick ritningar att utgå ifrån. Det svåra var att föreställa sig upplevelsen av byggnadens storlek och hur mitt verk skulle fungera i relation till den.

CM: Att komma tillbaka till skolgården väckte tydliga minnen hos mig, trots att mycket är ombyggt och att stora delar av skolgården ser helt annorlunda ut nu. Så för mig har neonskylten en väldigt konkret innebörd – jag var här. Berätta om dina tankar kring tid och rum som speglas i verket.

AG: Neonskylten är en klassisk graffiti-tag. Den kan verka ganska enkel och odramatisk: någon efterlämnar ett spår eller en signatur. Men om man tänker vidare uttrycker den en komplex språklig händelse. Det sker en slags problematisering av tid och rum. Det "jag" som har

signerat platsen blir både anonymt och generellt. "var" anger den tidsmässiga aspekten, en redan passerad närvaro, alltså en frånvaro. Och "här" är platsen för två händelser, för både skrivandet av texten i det förflutna och för läsandet av den i ögonblicket. På så sätt blir händelsen väldigt otydlig och knyter an till hela konstprojektets idé om tid och rum. Allt som existerar befinner sig i ständig rörelse genom tid och rum, från planeternas rymdvandringar till hästen som springer på ängen och en mänsklig gen som vrider sig runt sig själv.

CM: Ja, *Panta Rei* (allting flyter) står det på en av marmorbänkarna i utomhusklassrummet på skolgården. Är intresset för detta flöde något som präglar hela ditt konstnärskap eller något som du tyckte var intressant just i arbetet med en skola?

AG: Mycket av det som jag har arbetat med gestaltar förändring, rörelse och tolkning. Det gäller inte minst relationen mellan text, språk och rum. I det här fallet fanns det ett tävlingsuppdrag: att göra ett utomhusklassrum. Och det var en händelse som såg ut som en tanke, detta att knyta dessa ämnen till barnen och lärandet. Min version av klassrummet har lånat sitt utseende från den antika förebild som präglar den västerländska skolan. Till och med ordet "skola" kommer från den klassiska grekiskans "scholé". Men utomhusklassrummets innehåll och eleverna som befolkar det kommer från många olika håll och bakgrunder.

CM: Det är väl just därför som du utöver neonskylten och utomhusklassrummet har skrivit en lärarhandledning som hjälper lärarna att använda utomhus-

klassrummet som en lärobok. Vad är dina tankar bakom den?

AG: Den är en viktig del av verket. Inskriptionerna på stenskvivorna är utgångspunkter för resonemang som barnen kan fördjupa sig i och spegla sig i. Eftersom verket uttrycker en filosofisk idé om att allt och alla är i flux, från minsta molekyl till planeternas rörelser, är inskriptionerna tänkta att spegla kultururs rörelser över världen och i tiden. Ett exempel på det är referenserna till mat på en av bänkarna – kaffeböner, pasta, tomater och potatis är livsmedel som har transporterats över världen och sedan naturaliserats. Potatisen kanske uppfattas som ursvensk men den kommer ju egentligen från Latinamerika, liksom tomaten. Kaffebönan, och därmed det svenska fikat, har sitt ursprung i nuvarande Etiopien

och så vidare. Och på en annan bänk är en text från en runsten ristad. Runstenen – Nolingestenen – finns i trakten och handlar om två vikingar som rest till Grekland. Människans resor över världen är alltså knappast en ny företeelse. Och bordet eller miniscenen i gotländsk kalksten bär på två möjliga berättelser: det ena är de synliga fossilerna av växter och djur som levde på en plats vid den afrikanska ekvatorn för 400 miljoner år sedan. Sedan har de sakta omvandlats till kalksten och genom kontinentaldriften har den förflyttats upp till Östersjön. Det är en extremt långsam process. Men bordet har också en annan funktion: med hjälp av stenar och en pinne kan man använda det som ett solur och på så sätt skriva in planeternas och solsystemets rörelser i klassrummet och i undervisningen.



Gustaf Nordenskiöld

Titel Skattebondens skatter

Plats Gruppboendet Skattebonden, Alby

Uppfört 2012

Material Keramik, trä, glas, textil

Arkitekt Frisk Arkitektur

Projektledare Paola Zamora

Foto Gustaf Nordenskiöld



Till gruppboendet Skattebonden har konstnär Gustaf Nordenskiöld tagit fram en samling keramiska föremål som de boenden och personal kan använda sig av vid gemensamma måltider och högtider. Objekten är placerade i ett vitrinskåp där varje föremål har sin bestämda plats.

"Konstverket kan ses som de boendens egna skatter, boendets unika samling föremål och historia, märkliga och tydliga med specifika och ospecifika funktioner. Ting med stort taktilt värde som går att bruka vid olika tillfällen. Ett slags nutida arkeologi. Dess användningsområden är tydliga; en ljusstake, vas, kanna och saltkar. En kombination av användbara skulpturala keramiska föremål och ett vitrinskåp som bevarar dem och skapar ordning. Föremålen i Skattebondens skatter kan användas för att skapa rutiner på boendet. Att duka fram med unika ljusstakar på fredagar bidrar till att förstärka hemmakänslan och tryggheten, vilket i allmänhet är bra för personer med autism och Asperger. För att ytterligare förtydliga 'skatten' finns det en mässingsplakett på vitrinskåpet som visar föremålens placering i skåpet. Vitrinskåpet är från 1930 och har renoverats och modifierats för gestaltningens ändamål. Den bidrar till att skapa en trivsamt miljö i det nyrenoverade boendet.

Skattebondens skatter kombinerar det statiska konstverket med aktivitet. Den permanenta installationen förenas med de flyttbara och användbara objekten. På så vis kan de keramiska objekten användas på flera sätt. Dels stillastående när objekten är inuti vitrinskåpet, eller aktivt

då föremålen brukas efter dess funktion."

— Gustaf Nordenskiöld

Om Skattebonden

Skattebonden är ett nytt gruppboende i Alby för personer med funktionshinder. På höjden med utsikt över Alby ligger Skattebonden. I huset finns sex lägenheter med gemensamma ytor som vardagsrum, kök och uteplatser.

Summary

For the group home Skattebonden artist Gustaf Nordenskiöld has produced a collection of ceramic objects that the residents can use during their meals and celebrations. "The objects in 'Treasures of Skattebonden' can be used to create routines at the group home. To set the table with unique candlesticks on Friday evenings contributes to the feeling of homeliness, which is good for people with autism and Asperger."





I ditt arbete på gruppboendet Skattebonden finns en tydlig funktion i hur objekten är med och skapar rutiner. Hur ser du på denna relation?

GN: Det så kallade autismspektrat är brett, det är människor med väldigt olika behov. De flesta mår dock bra av rutiner. Generellt är de rutiner vi utför varje dag och de föremål vi använder för det ofta underskattade. Kaffekoppen är ett exempel på något vi använder dagligen men som inte många anser vara viktig. Vi värderar inte rutinerna, utan snarare de enstaka händelserna. Lite som att ha en finservis och en vardagsservis. Vi har starka relationer till tingen omkring oss, och hur de aktiverar användandet är intressant.

Har denna idé påverkat valet av objekt?

GN: I mitt arbete utgår jag ganska ofta från en funktion. Jag jobbar ofta med en metod, ett sätt att arbeta rent praktiskt utifrån materialet. Ska jag svara, trycka? På det följer funktionen.

Här har jag använt färdiga och specialgjorda objekt i kombination. Det kan vara svårt att göra en hel samling vid en enda tidpunkt. Om jag använder både gamla och nya objekt får samlingen en egen historisk relation. Efter ett tag får allt nya betydelser.

Jag ville att det skulle finnas olika funktioner för olika tillfällen och säsonger. Blomvaser, eller ljusstakarna som man kan ställa fram mörka kvällar. Några små smaker, som saltkaret och smörkniven för olika tillfällen. Något ska också vara lite underligt, sticka ut.

Föremålen har samlats i ett vitrinskåp. Vad är historien bakom skåpet?

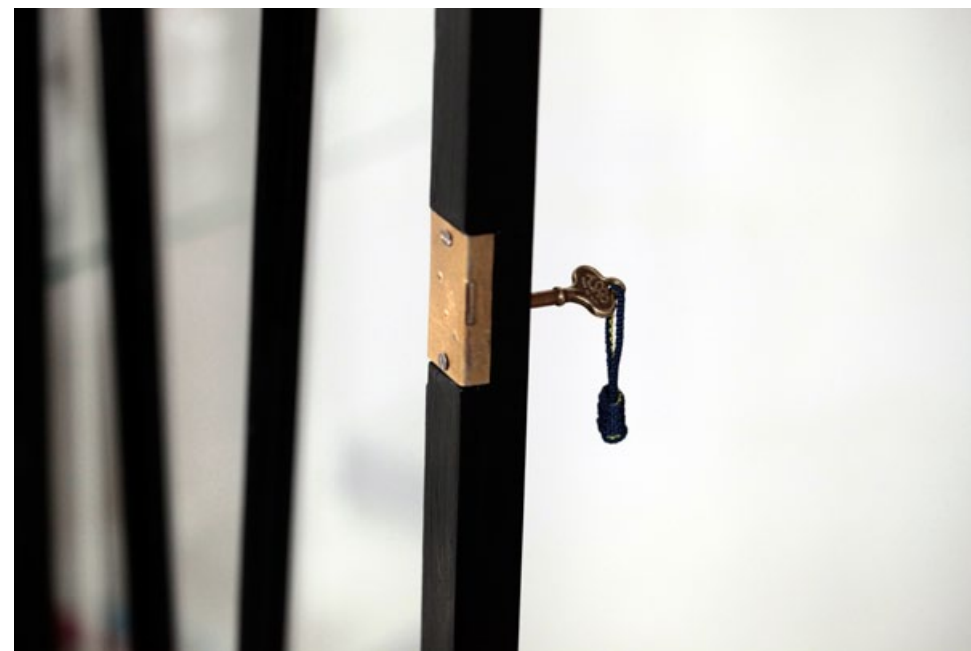
GN: Jag hittade det på auktion, jag ville ha det rätt nätt, lite strikt men ändå med lite form, som i de rokokoliknande benen. Det skulle finnas kvar en historia men ändå kännas nytt för detta tillfälle så jag modifierade det. Jag målade det och klädde det invändigt med alcantaratyg för den museala känslan och upphöjandet av föremålen. Att det finns ett skåp visar att man värdesätter dem. Det gör att man behandlar objekten annorlunda. Man kanske till och med känner mer på dem. Ett föremåls status påverkar hur man hanterar det.

Men det taktila kan ju också vara att man känner kraften från hur ett objekt är tillverkat, att det är snabbt gjort. Det behöver inte vara tunt och delikat. De råa små kanterna kan göra det taktilt intressant, något som stör lite.

Har arbetet denna gång skiljt sig från hur du brukar jobba med taktila värden?

GN: Det är en förlängning på hur jag brukar jobba. Jag har jobbat med vitrinskåp förr, men inte i en hemmiljö. Jag ville att det skulle kännas hemtrevligt, men också riktat till platsen. Samlingar är något som skapar hem, därför ville jag ge boendet en samling som start.

Det handlar också om spelet mellan de aktiva och passiva, och synen på konst i det offentliga rummet. Ibland blir offentliga verk så stumma. Jag har försökt att få mitt arbete att dels fungera passivt som en skulptur. Samtidigt kan man öppna upp skåpet och aktivera det. Det gör det hemskapande.



Lisa Petrelius

Titel Fragment av en berättelse

Plats Inomhustorget, Malmsjö skola, Vårsta

Uppfört 2010–2011

Material Glas, 4 × 6,5 m

Arkitekt AQ arkitekter

Projektledare Paola Zamora

Foto Nils Agdler



På Malmsjö skolans inomhustorg har konstnären Lisa Petrelius skapat en glasvägg av organiska former som varvas med figurativa detaljer i en blå-grå färgskala. Det är ett unikt verk skapat till största del av prickar.

"I arbetat med uppdraget till Malmsjö skola har jag utgått från platsens historia och fantasi. Jag funderade mycket på hur man kan stimulera den fantasi som eleverna har och att få dem att se på sin närmaste omgivning med nya ögon. Rummet som jag arbetade i har två våningar, är högt i tak och väldigt pampigt. Jag ville utnyttja dess takhöjd så att betraktaren kan stå på de olika våningarna och se nya saker i bilden. Verket är en svävande, forsende bild där uttrycket vandrar mellan det abstrakta och figurativa. Jag tänkte att bilden inte skulle ha ett händelsecenter utan att ögat skulle få vandra fritt. Jag har velat ge stort utrymme till betraktarens egen fantasi och förmåga att hitta egna bilder och berättelser."

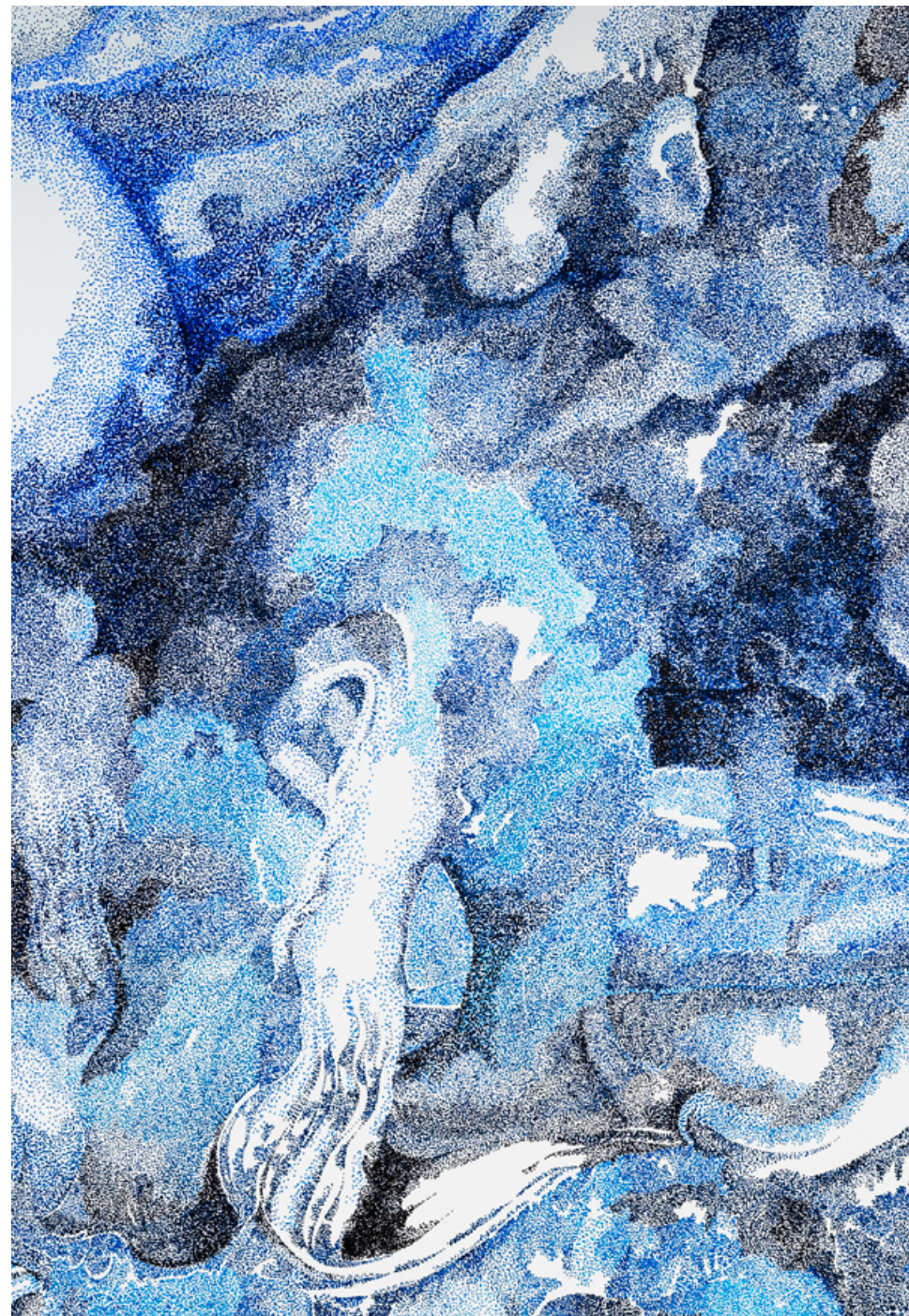
— Lisa Petrelius

Om Malmsjö skola

Malmsjö skola ligger mitt i byn och knyter samman Vårsta och Grödinge genom sjön Malmsjö. Skolans mål är att möta varje barn i förskolan och varje elev i skolan där de befinner sig i sitt lärande, i olika inspirerande miljöer som öppnar upp nyfikenhet, kreativitet och framåtanda. Det är en arbetsplats där alla bidrar till arbetsglädje som ligger till grund för skolutveckling – att utmana varandra med pedagogiska tankar som tar personal och elever till nya dimensioner.

Summary

Malmsjö skola in Vårsta has been given a painted glass wall by artist Lisa Petrelius. Combining dotted organic structures and figurative details in blue and grey, the inspiration for the work derives from a story of two sisters living at Malmsjö gård during the mid 1800's. Together with the school's seventh grade students and art educator Kerstin Gezelius, Lisa Petrelius worked with new sides of the story in a series of workshops.





I arbetet med gestaltningen för skolans uppehållsrum, hur har du relaterat till platsen?

LP: Jag gjorde efterforskningar om platsens historia och läste så mycket som jag kunde hitta om de människorna som levtt där. Det finns både gravfynd och gamla torp i närheten av skolan. Mycket av det jag hittade var nedtecknade hör-sägngen och rykten så jag valde en händelse som kretsade kring två ungdomar. Den dramatiserades och användes i en workshop med elever från årskurs sju på skolan. Jag tänkte på att platsen har ändrats mycket, samtidigt som historierna som utspelas på många sätt liknar varandra.

Nämna två saker som är kännetecknande för Botkyrka enligt dig.

LP: Vacker natur och alla trevliga människor jag träffat.



Samtal med Kerstin Gezelius, konstpedagog i Botkyrka konsthall. Tillsammans med Lisa Petrelius ledde hon tre workshopar där elever ur åk 7 fick arbeta utifrån verket.

Lisa Petrelius verk "Fragment av en berättelse" rör en dramatisk historia med rötter på Malmsjö gård i närheten av skolan. Hur använde ni den i workshopen med eleverna?

KG: Från skolgården ser man Malmsjö gård på andra sidan sjön. Lisa hade letat fram information om gårdens tidigare ägare, om två systrar under 1800-talet som uppfattades som rätt så gränslösa. Bland annat rymde en av systrarna med en dräng som hade mördat en person. Men istället för att berätta precis vad som hände berättade vi bara början och eleverna fick själva avsluta historien. Tillsammans med skådespelaren Eva Johansson, ljudsättaren Robert Barkman och Tobias Hylander som lånade ut sin studio producerade Lisa en radioteater som spelades upp för eleverna. De älskade den och ville höra den om och om igen. Barnens egna berättande var viktigt – de fick sätta sig i grupper och hitta på en egen fortsättning på berättelsen. Tillsammans skapade de en gemensam skiss av scenariot.

Den stora glasväggen på Malmsjö skolas inomhustorg är beströdd med prickar som varvar figurativa och mer organiska delar. Konstnären deltog också själv i

workshoparna. Hur arbetade ni tillsammans med denna teknik?

KG: Vi jobbade med silkespapper först. Med det materialet är det enkelt att lyckas, man kan röra på sig samtidigt, dela med sig och framförallt måste man inte låsa sig vid ett detaljerat tecknande. Det blev en enkel och lekfull grovskiss, med ett koloristiskt och häftigt resultat. Vid det andra tillfället berättade Lisa om sin bakgrund och om hur hon fått uppdraget. Hon visade bilder på tidigare arbeten och influenser. Även delar av sitt kommande verk på Malmsjö skola presenterades och hon berättade om sin teknik att pricka färg där prickarna bildar en större helhet.

Vi introducerade akrylfärg och visade hur man kan blanda alla nyanser av grundfärgerna samt vitt. Därefter la vi plast ovanpå silkespapperskisserna. Eleverna blandade nyanser utifrån skissen och började pricka direkt på plasten. En del av bilderna var väldigt detaljerade med människor, träd och hus. Andra gjorde bilderna mer drömlika.

Att inte jobba individuellt var bra, rummet genomsyrades av en känsla av att låta något växa fram tillsammans. Eleverna hjälpte varandra att hitta de rätta nyanserna. Det var ett tålamodsprovande arbete så vi delade upp det i två tillfällen. Därefter presenterade vi bilderna och berättelserna för varandra. Vi hade velat ha en vernissage på skolan, men den var inte färdigbyggd. I stället togs bilderna med till skolan där de hängdes upp inför skolans öppnande.

Vilka reflexioner kom från eleverna? Hur

gav de sig in i arbetet och vilka delar av historien fångade dem?

KG: Från skolgården ser alla Malmsjö gård rakt över sjön. De var jätteintresserade av historien och att reflektera kring hur vår syn på människorna var på den tiden. Den nedtecknade historien berättar ju inte om alla, kanske speciellt inte om de som betett sig utanför normen. Att lyfta fram just denna berättelse gav ett nytt perspektiv på historien, att gränsöverskridandet fanns även då. Vi talade också om kvinnors position i historien.

Det var också roligt att se hur vissa, som inte gillade sin bild när den låg ned på bordet, ändrade sig när den sattes upp på väggen. Det blev en wow-känsla.



Lina Selander

Titel Kompositioner
Plats Förskolan Älvan, Vårsta
Uppfört 2010–2011
Material Ljus, ljud och video
Arkitekt AQ Arkitekter
Projektledare Paola Zamora
Teknisk realisering av ljudinstallation
Nils Edvardsson

Foto Lina Selander



På förskolan Älvan har konstnären Lina Selander arbetat med en gestaltning i flera delar. "Kompositioner" består av ljud, ljus och rörlig bild på spridda platser inne på förskolan och utomhus. I sitt arbete med gestaltningen har konstnären valt att arbeta med abstrakta inslag för att på så vis utmana och bejaka barnens fantasi, skapa medvetenhet om kroppsrörelser och associationsförmåga.

"I förskolans stora centrala rum finns rörelsesensorer utplacerade som under förmiddagen registrerar barnens rörelser till en dator. De inspelade rörelsemönstren används därefter som partitur och transformerar till en meditativ, rolig komposition som spelas upp ur tre inbyggda högtalare, placerade i vilorummet. Varje dag skapas därför en ny komposition.

'Harpan' är ett osynligt taktilt instrument. Genom att använda sensorerna i det stora rummet kan barn i realtid skapa musik. Effekten kan beskrivas som om golvet vore ett jättestort piano i två dimensioner där punkter i rummet motsvarar tangenter. Genom att plugga in en portabel gitarrförstärkare i en av sensorboxarna kan barnen spela med detta instrument under valda tider.

Färgpölen är ett oändligt flöde av färg, ytor och ljus och inspirerar till lek och association. Utomhus sitter spottar på parkbelysningsstolpar som riktar ljus mot olika objekt och platser i trädgården. På så vis skapas små scener och en grundläggande dramaturgi. Hela gården aktiveras för lek, känns inbjudande och trygg."

— Lina Selander

Om förskolan Älvan

Förskolan Älvan ligger naturskönt i Vårsta. Med närhet till skogsområden präglas förskolan av en genomtänkt inne- och utemiljö. Förskolan satsar på miljömedvetenhet och Malmsjö skolans naturvetenskapliga inriktning börjar redan på Älvan. Nyfikenhet, kreativitet och framåtanda är viktiga begrepp. Förskolans ledord är samarbete, kommunikation och individens ansvar.

Summary

At daycare Älvan artist Lina Selander has worked with a project in several parts. "Compositions" consists of sound, light and moving image in different places, both inside and outside the building. In her work the artist has used abstract parts to challenge and encourage the children's fantasy, their awareness of body movement and the associative ability.



Frågan om hur gammal är ljudkonsten och hur länge har den varit i dialog med de omgivningar där den kommer till rör själva definitionen av det som ljuder. Det finns flera historiska exempel på musik som medvetet använt sig av det akustiska rummets rikedom och komplexitet som en aktiv del av uttrycket. Det gäller till exempel bröderna Gabrielis musik för St Markuskatedralen i Venedig i slutet av 1500-talet med fyra-fem olika klanggrupper utplacerade i kyrkorummet, och en liknande organisation av det klingande materialet finns i Thomas Tallis 40-stämmiga renässansmotett "Spem in alium" med fem olika grupper med fem olika röstlägen befinner sig på olika platser i det akustiska rummet.

Det sistnämnda verket har den kanadensiska ljudkonstnären Janet Cardiff använt sig av i en uppmärksam ljudinstallation, "Forty-Part Motet", där de olika stämmorna hörs i varsin högtalare placerad i en cirkel så att betraktaren/lyssnaren kan vandra runt och skapa sig sin egen rumsliga upplevelse av Tallis/Cardiffs verk. Man kan också nämna den amerikanske tonsättaren Charles Ives som i början av 1900-talet arbetade med utplaceringen av olika instrumentgrupper i det fria, med musiker som till exempel stod på olika sidor om en sjö så att vattenytans resonanseffekter blev en del av det konstnärliga uttrycket.

Intraset för staden och det offentliga rummet har präglat åtskilliga av det senaste århundradets konstnärer, och ljudkonsten har kommit att spela en central roll i ett förändrat lyssnande till hur det låter på de platser och i de rum där vi befinner oss. I sitt manifest från 1913, *Oväsens konst*, formulerade den italienske futuristen Luigi Russolo villkoren för detta lyssnande: "Låt oss promenera genom en modern storstad med våra öron mer känsliga än våra ögon. Vi kommer att njuta av att kunna särskilja virvlarna av vatten, luft eller gas i metallrören, de malande motorerna som andas och pulserar med en obestridlig djuriskhet, de klapprande ventilerna, kolvarnas larm, tjuven från mekaniska sågar, spårvagnar som gnisslar på spåren, klatschande piskor, och flaggor och segel som slår i vinden. Vi kommer att underhålla oss genom att i fantasin sätta samman dånet från skrällande affärsfönsterluckor, det varierande bruset från tågstationer, järnverk, trådspinnerier, tryckpressar, elanläggningar och tunnelbanor, så att de bildar hela orkestrar."

Annars har amerikanen John Cage varit den kanske mest avgörande influens för ett förändrat synsätt på ljudens plats i det offentliga rummet. 1937 höll John Cage ett föredrag med rubriken "The Future of Music: Credo" och med en profetisk inledningsmening: "Jag tror att användandet av buller för att göra musik kommer att fortsätta och öka i omfattning tills vi når en musik producerad med hjälp av elektroniska instrument". Det Cage beskriver i detta föredrag är just villkoren för själva lyssnandet: "Var vi än befinner oss är vi omgivna av icke-musikaliska ljud.

När vi ignorerar dem, stör de oss. När vi lyssnar till dem, finner vi dem intressanta. Ljudet av en lastbil som kör i 85 kilometer i timmen. Brus mellan radiostationer. Regn. Vi vill fånga och kontrollera dessa ljud och använda dem, inte som ljudeffekter, men som musikinstrument."

Allt det här är nu ett slags historisk kunskap, rentav en ljudkonstens egen arkeologi, och alla som arbetar i offentliga miljöer, befinner sig i någon mening i dialog med dessa kunskaper och erfarenheter. Det betydelsefulla som sker när en ljudkonstnär ger sig i kast med att gestalta ett rum som till exempel ett daghem är att alla ljud som över huvud taget hörs i rummet, och även de som inte hörs, blir delar av det verk som blir till. Det som gör ljudkonsten speciell har att göra med att den inte är någon definierad genre. Den är i sig ett genomgångsrum, en passage mellan olika förhållningssätt, och den innebär också en frihet i positionerna, inte bara för konstnären utan i lika hög grad för mottagarna, publiken, de människor som rör sig i de rum där ljudkonsten blir till. Ljudkonsten är den meningen en demokratisk uttrycksform, den handlar om att bejaka det potentiella, det som är på väg att bli något annat.

Interaktiviteten är alltså central i ljudkonsten, men den är inte i första hand en teknisk fråga, utan består av en räckvidd möjligheter i sättet att lyssna, och att även bidra med egna ljud. På det viset kan man säga att ljudkonsten har varit en subversiv företeelse genom hela musik- och konsthistorien, som går emot auktoritära tendenser och tydliga avgränsningar mellan den som skapar och den som är

mottagare. Mycket av den västerländska konsten har bestått i ett upprättande av gränslinjer, med tydliga roller för konstnären, och samtidigt har de demokratiska, anti-auktoritära möjligheterna hela tiden funnits där som sidopassager och utopiska gemenskaper. Att ljudkonsten uppmärksammats som en tendens under de senaste decennierna, och bland annat blivit en betydelsefull faktor i utformandet av nya offentliga miljöer – kontakterna mellan exempelvis arkitekter och ljudkonstnärer kan radikalt förändra uppfattningarna om rummets gränser och möjligheter – handlar i slutändan om hur vi ser på livsbetingelserna som helhet. Det vi hör är lika viktigt som det vi ser.

Magnus Haglund, konstkritiker



I arbetet med "Kompositioner", hur har du relaterat till platsen?

LS: Eftersom Älvan är en förskola där barnen växer, skapar och utvecklas har jag valt att arbeta med ett verk som ständigt förändras och som barnen och pedagogerna själva kan vara med att skapa. Ljudinstallationerna är abstrakta och omväxlande. Ljudbilden består av långa rena klanger som för mig kan symbolisera färg och ljus.

I arbetet med ljussättningen på gården har jag valt att även lyfta in den omgärdande skogen och på gården skapat olika platser som känns trygga och bjuder in till lek.

Målet är att musiken, videoinstallationen och ljussättningen på gården ska inspirera barnen till rörelse, lek och kontemplation. Jag har även haft årets mörka dagar i åtanke, inomhus pulserar videoprojektionen i många färger, utomhus lyser små scener upp i mörkret.

Nämn två saker som är kännetecknande för Botkyrka enligt dig.

LS: Vacker natur och Riksteatern.



Kolofon/Colophon

Botkyrkasmucken 2 – konstnärliga
gestaltningar påbörjade 2011/
Botkyrka Gems 2 – Public Commissions
Initiated 2011

Konstnärer/Artists

Katja Aglert, Eva Arnqvist,
Catti Brandelius, Andreas Gedin,
Gustaf Nordenskiöld, Lisa Petrelius,
Lina Selander

Projektledare/Project Leader

Paola Zamora

Redaktör/Editor

Caroline Malmström

Grafisk formgivning/
Graphic Design

Leo Norgren

Skribenter/Writers

Magnus Haglund, Anna Lundström,
Caroline Malmström, Kristin Thörn

Fotografer/Photographers

Nils Agdler, Catti Brandelius,
Eva Arnqvist, Gustaf Nordenskiöld,
Mikael Olsson, Luc Pages,
Lina Selander, Nils Tillgren

Korrektur/Proof Reading

Caroline Malmström,
Joanna Sandell, Paola Zamora

Ansvarig utgivare/Publisher

Joanna Sandell

Tryckeri/Printer

Elanders, Falköping

Bokbinder/Bookbinder

Elanders, Mölnlycke

Foliering/Foil Stamping

Uttenthal, Malmö

Typsnitt/Typeface

Twentieth Century Semi Medium

Upplaga/Edition

600 exemplar/Copies

© respektive författare, fotograf
och konstnär 2012/

© the authors, the photographers
and the artists 2012

ISBN 978-91-87440-88-5



**BOTKYRKA
KOMMUN**

