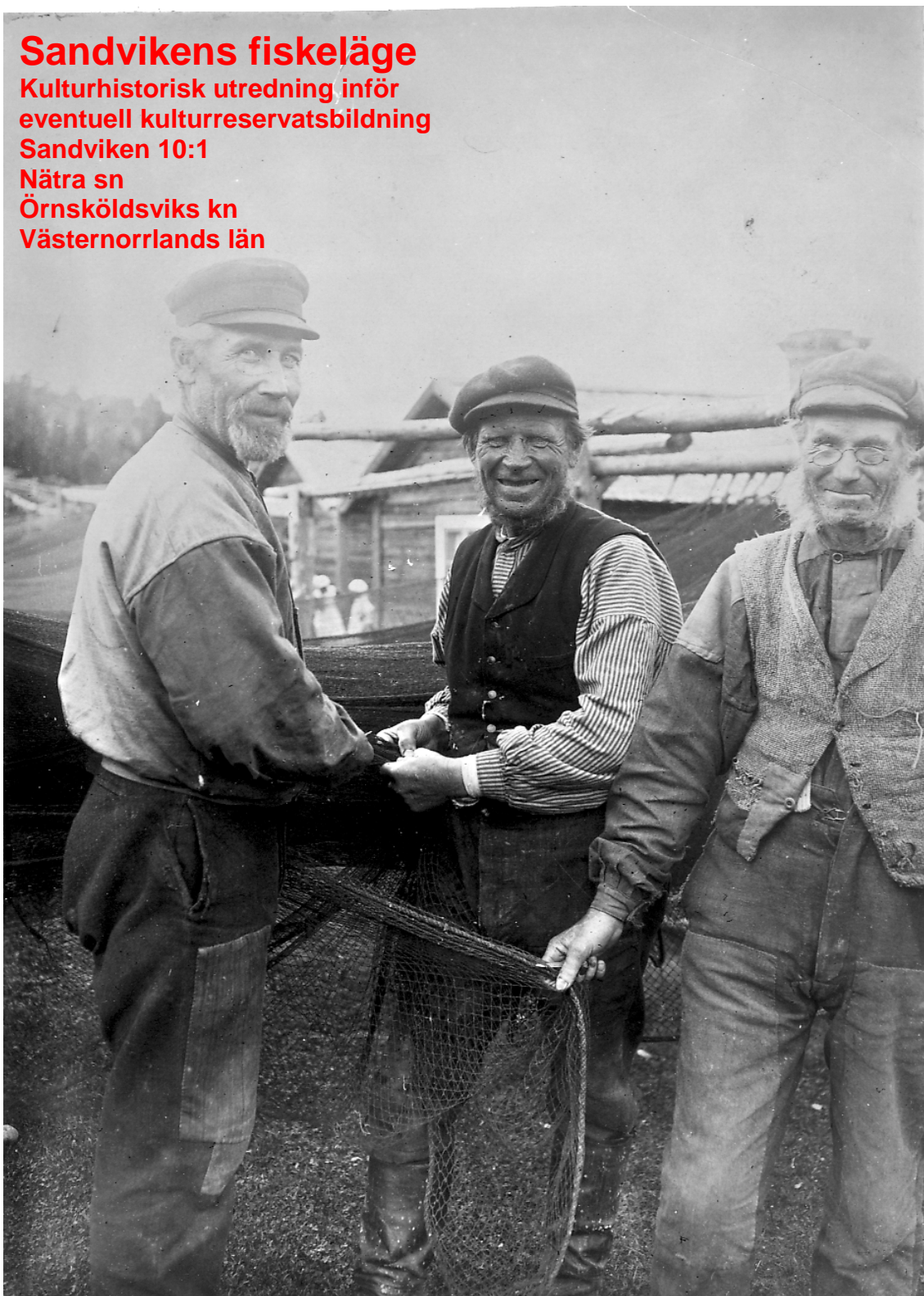


Sandvikens fiskeläge

**Kulturhistorisk utredning inför
eventuell kulturresevatbildning
Sandviken 10:1
Nätra sn
Örnsköldsviks kn
Västernorrlands län**



Innehållsförteckning

Inledning	4
Bakgrund	6
Fjärrfisket	9
Bebyggelsen i fiskelägena	11
Kulturbotaniskt intressant fiskelägesflora (Jan W. Mascher)	12
Sandvikens historia	13
Sandvikens kulturhistoriska värde	16
Fisketraditionen	17
Syftet med att göra Sandviken till ett kulturreseptat	18
Sandviken i framtiden	18
Referenser	20
Administrativa uppgifter	21

Omslagsbilden: Fiskare från Sandviken. Foto från Läns museet Västernorrlands arkiv. U1065.

Sandvikens fiskeläge ligger på Ulvön i världsarvet Höga Kusten. Fiskeläget har en enhetlig utformning med grå små hus tätt samlade i en linje som följer strandens buktning. Många av husen är från slutet av 1700-talet. Sandviken är det fiskeläge efter ångermanlandskusten som kanske bäst har behållit den enkla och enhetliga karaktären från fjärrfiskets tid. Sandviken vittnar om landhöjningens betydelse och har en stor potential att kunna användas på många olika sätt i framtiden.

Sandviken är eller kan bli:

- *en rekreationsplats för många!*
- *en lättillgänglig och välkänd kulturmiljö med anpassning till ett landskap med höga natur- och kulturvärden.*
- *ett genuint och välbevarat fiskeläge med en utmärkt badstrand som lockar dagsturister.*
- *en tyst, vacker och rogivande miljö med stugor att hyra för några dagar eller veckor.*
- *en plats där information om såväl Sandviken som fjärrfisket och Höga kusten ska vara lättillgänglig och tilltalande.*
- *ett fiskeläge där fisketraditionen hålls vid liv genom uthyrning av båtar och fiskeutrustning.*
- *en plats för pedagogisk verksamhet om fiskelägen och fiske ur ett historiskt perspektiv.*
- *en lokal för forskning om landhöjningens påverkan på kulturmiljön.*
- *en miljö för studier om fjärrfisket i allmänhet och Sandviken i synnerhet.*



Figur 1. Sandviken sett från passagerarbåten på väg mot Ulvöhamn. Foto B. Hårding.

Inledning

Kulturmiljöerna efter kusten i Medelpad och Ångermanland har präglats av jordbruket, fisket, handeln och i senare tid även sågverksindustrin. År 2000 invigdes Höga Kusten som ett av Unesco utsett geologiskt världs naturarv med den markanta landhöjningen som det mest anmärkningsvärda kännetecknet. I arbetet med världsarvet kommer olika besöksplatser att utformas. Dessa kommer att vara lockande för besökare vad gäller såväl geologiska värden som natur- och kulturvärden. I Höga Kusten finns flera exempel på kulturhistoriskt intressanta fiskelägen med anor från 1600- och 1700-talen.



Figur 2. Glad hund i Sandviken augusti 2002. Foto: B. Hårding.

Fiskelägena ligger såväl på fastlandet som på öarna i skärgården och det finns exempel på fiskelägen som har vuxit och blivit permanent bebodda liksom på fiskelägen som har övergivits och försvunnit. Några har exploaterats rätt hårt av turistnäringen medan andra har bibehållit mycket av sin ursprungliga karaktär.

Vid planeringen inför bildandet av kulturresevat har därför flera fiskelägen varit aktuella men av olika anledningar har många också utgått. I något fall har platsen varit känslig för alltför många besökare. I Grisslan utanför Örnsköldsvik finns upp till ett förtiotal sommarboende som gör resevatbildningen svårhanterlig och på Trysunda ingår fiskeläget redan i ett naturresevat. Efter inledande sonderingar har däremot Sandviken på norra Ulvön valts ut för en inledande utredning på grund av flera goda förutsättningar. Arbetet har genomförts i samråd med Örnsköldsviks kommun.

Sandviken är ett fiskeläge som åtminstone har funnits sedan 1600-talet. I fiskeläget finns bevarade kokhus och sjöbodas från slutet av

1700-talet. Husen ligger tätt samman och har en enhetlig utformning med omålad panel eller timmerväggar och spåntak. Fiskeläget har aldrig ägts enskilt utan har ägts samfällt av borgare från Mellansverige eller av bönder från Norrbyn på Ulvön. När fisket upphörde på 1940-talet köptes Sandviken av MoDo. Sedan dess har fiskeläget använts som semesteranläggning. Genom att husen på så sätt aldrig har varit i privat ägo så har inte heller platsens enhetliga utformning förändrats. Sandviken är idag unikt bland Ångermanlands fiskelägen genom sin påvra och enhetliga utformning. Genom sitt läge högt uppe på stranden vittnar Sandviken också om landhöjningens betydelse i Höga kusten.

I miljöbalkens 7 kap. 9§ från 1998 infördes möjligheten att bilda kulturreservat vilket har inneburit att kulturmiljövården har fått ytterligare ett instrument för att vårda och bevara sammansatta och välbevarade kulturmiljöer. För närvarande finns drygt tio beslutade reservat i landet, huvudsakligen i agrara miljöer. I det nya strategiska kulturmiljöprogrammet för länet – ”Utsikt mot framtiden - nya perspektiv” har bland annat de maritima kulturmiljöerna lyfts fram som ett prioriterat område.

Att göra Sandviken till kulturreservat ligger helt i linje med de fyra mål som har angivits i kulturmiljöprogrammet. Dessa mål är att stärka människors medvetenhet om kulturella och historiska värden, att göra kulturarvet tillgängligt för många och att använda kulturarvet aktivt för en positiv regional utveckling socialt, ekonomiskt och kulturellt samt slutligen att alla samhällssektorer och medborgare ska ta ansvar för kulturarvet. Tanken med reservatet är att miljön ska vara tydlig, lättåtkomlig, vara väl känd, ge kunskap och väcka nyfikenhet. Ett syfte med kulturreservatet är att Sandviken ska användas aktivt kulturturistiskt. Med Sandviken som kulturreservat tillgodoses samtliga mål i kulturmiljöprogrammet på ett bra sätt. I programmet anges även ett antal teman för kulturmiljön som bland annat syftar till att andelen företag som använder kulturarvet direkt eller indirekt ska öka, att antalet besökare i kulturmiljöer ska öka, att andelen aktiva i arbetet med kunskapsuppbyggnaden ska öka, att aktiviteter med anknytning till kunskapsuppbyggnaden ska öka och att aktiviteter med internationell prägel ska öka. Dessa teman kallas för näringsliv, livskvalitet, livsmiljö, livslångt lärande och internationell samverkan. Tanken med kulturreservatet överensstämmer väl med dessa teman.



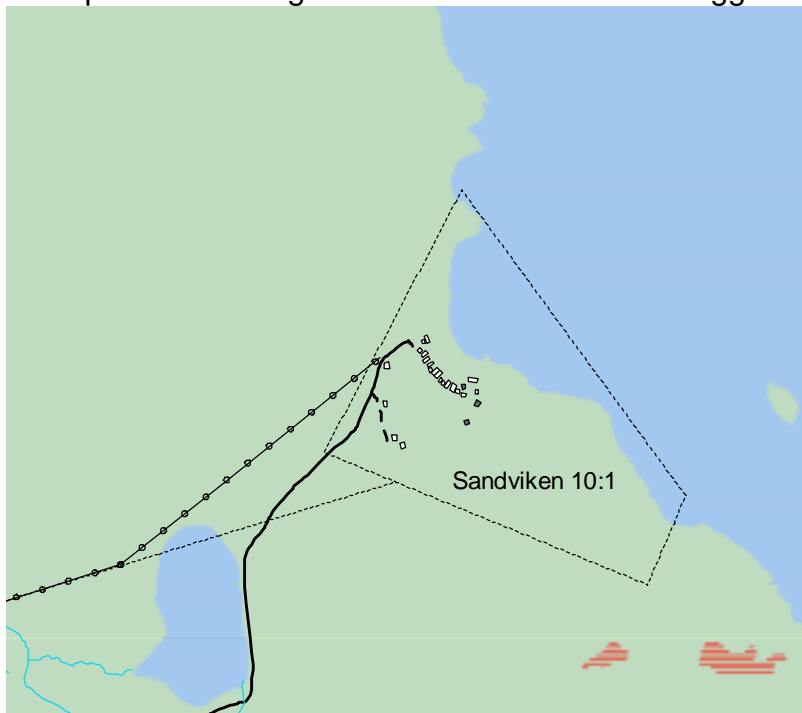
Figur 3. Karta över Ulvön med Sandviken markerat. Röda kartan.
© Lantmäteriet, 2000, L2000/2620-Y

Bakgrund

Ulvön i det yttre havsbandet i hjärtat av Höga Kusten ligger ca tre mil söder om Örnsköldsvik. Egentligen består Ulvön av två öar som skiljs åt av ett sund. På norra ön nära sundet ligger Ulvöhamn som är öarnas centrum med hotell, affär och daglig färjeförbindelse med fastlandet. På den södra ön är naturen karg och bergig medan norra ön har omväxlande höga berg, skogar och öppna odlingsmarker. Den södra ön har i princip aldrig haft någon befolkning året runt men på norra ön finns skriftliga belägg för en bofast och jordbrukande befolkning sedan 1500-talet. Det finns fortfarande ett öppet odlingslandskap på Ulvön men idag finns inte längre några betesdjur kvar. Både på norra och södra ön finns också spår efter gruvbrytning. På Ulvön finns idag tre fiskelägen som alla har fungerat som fjärrfiskelägen.

Sandvikens fiskeläge är beläget på den nordligaste delen av norra Ulvön och ligger ca 8 km från Ulvöhamn. Den närmaste byn Norrbyn ligger några km bort och syns inte från fiskeläget. Fiskeläget ligger vid en öppen vik med sandstrand. Stranden är relativt grund och djupgående fartyg har inte någon möjlighet att gå in i viken. I vikens södra del har emellertid en pir anlagts vilket innebär att passagerarbåtar kan lägga till vid fiskeläget. Hela fastigheten ägs (vintern 2002/2003) av Mo och Domsjö semester- och personalstiftelse. Fastigheten omfattar 23 stugor för uthyrning, ett servicehus, en matsalsbyggnad, förrådsbyggnader, ett kapell, en klockstapel, en obrukbar jordkällare, ett pumphus och några torrdass

samt platsen för en gistvall och det närmast intill liggande



Figur 4. Karta över Sandviken med fastighetsgränsen och husen markerade.
Ur fastighetskarta © Lantmäteriverket Gävle 2003. Medgivande M2003_1397.

Stugorna som hyrs ut var ursprungligen sjöbodrar eller kokhus. Husen har byggts om invändigt men har inte förändrats nämnvärt exteriört. Husen är byggda av timmer och har en fasad av timmer eller träpanel. Husen är omålade och de flesta har spåntak. Kapellet är enkelt och vitmålat med spåntak. De tre senaste åren har det varit fullbelagt i stugorna. Passagerarbåten M/S Ottilia från Örnsköldsvik lägger till i fiskeläget under sommartid. Den större båten Ulvön som dagligen trafikerar ön är däremot för djupgående för att gå in till piren i Sandviken. Under en säsong kommer drygt 1000 besökare för att bo i fiskeläget.

Sandviken ligger inom världsarvet Höga Kusten och är riksintresse för friluftsliv och naturvård. Sandviken är också riksintresse för kulturmiljövården och har tagits upp i Örnsköldsviks kommuns kulturmiljöprogram som en beaktansvärd kulturmiljö. Området har varken områdesbestämmelser eller detaljplan.



Figur 5. Några fiskare från Sandviken. Foto från Läns museet Västernorrlands arkiv. U10583.

En förutsättning för att bedriva fiske i Sandviken var användningen av små och lätta båtar som kunde dras upp på stranden. I och med utvecklingen mot större och motordrivna båtar på 1900-talet innebar den grunda sandstranden i Sandviken därför ett hinder för ett effektivt fiske. På 1940-talet upphörde följdriktigt fisket i Sandviken. När Sandviken inte längre fyllde någon funktion som fiskeläge hade ägarna inte heller någon användning av husen som fick förfalla. För att få någon ekonomisk fördel av de värdelösa husen fanns planer på att hugga upp dem och sälja virket som brännved. Rivningen av det första huset var också redan påbörjad när pastor P. Manbert Persson på Ulvön agerade. Han lyckades stoppa rivningen och inledde en räddningsaktion av fiskeläget. Med hjälp av den dåvarande landsantikvarien Bo Hellman fästes uppmärksamheten på fiskelägets genuina värden och inte minst tack vare att MoDo köpte området så räddades Sandviken från förgängelse. MoDo inledde en omfattande upprustning av kapellet och stugorna. Till stugorna inköptes allmogemöbler och 1952 invigdes Sandviken som semesterhem. Anläggningen har fungerat som rekreationsort för företagets anställda sedan dess. I slutet av 1970-talet var stugorna åter så förfallna att en omfattande renovering var nödvändig och en kommitté tillsattes med representanter från MoDo:s semesterstiftelse, landstinget, kommunen och länsstyrelsen. Kommittén ordnade den behövliga finansieringen, ett skötselprogram för området skrevs av läns museet och i början av 1980-talet renoverades husen. På 1990-talet byggdes servicehus, bastu och matsalsbyggnad.

Fjärrfisket

Fisket vid ångermanlandskusten har bedrivits dels kustnära i den inre skärgården och dels längre ut i havsbandet. Olika grupper har fiskat vid de olika platserna. Fisket nära kusten har fungerat som komplement till jordbruket för de bofasta fastlandsbönderna. Kusten tillhörde byarnas utmarker och vid kustens fäbodas utnyttjades både strandbetet och det kustnära fisket. Fisket i den yttre skärgården har emellertid lockat helt andra grupper. Varje sommarhalvår reste borgare från mellansvenska städer upp till norrlandskusten för att fiska och speciellt i tider av hungersnöd var fisket viktigt för landets försörjning (Vedin 1930:22; Bygdin 1976:9; Scotte 1981:46; Söderberg 1982:5).



Figur 6. Fiskande borgare på målning från 1700-talet i Ulvö kapell. Foto: Björn Grankvist, Länsmuseet Västernorrland.

Fjärrfiskets ekonomiska bas utgjordes av fiske och byteshandel. Under resorna till fjärrfiskelägena seglade borgarna från de mellansvenska städerna upp med både drängar och pigor, husdjur, bytesvaror och husgeråd. Strömmingsfisket var basen för verksamheten och i byteshandeln kunde salt, spannmål och bergslagsprodukter bytas mot lärft, linne, fågel och fisk. Det var också vanligt att borgarna tog med sig getter upp till fiskelägena. Getter fungerade bra i den karga skärgården eftersom de lätt kunde hitta näring även på det magra utskärsbetet. Det förekom också en utbredd social sammanblandning mellan fjärrfiskare och lokalbefolkning och flera av de fjärrfiskande borgarna hade namn som tydde på ångermanländskt ursprung. Resorna gick således inte bara från söder till norr utan även åt andra hållet (Eskeröd 1946:341f, Brunius 1992:55, Grundberg 1992:51).

Redan under medeltiden reste borgare från Mälardalens och Roslagens städer upp till norrlandskusten för att fiska. I Hälsingelagen från 1300-talet omtalas att strömmingsfisket var fritt när stränderna var skogbevuxna eller steniga (Bygdin 1976:6;

Holmqvist 1943:100). Fjärrfisket kan emellertid ha rötter ända tillbaka till vikingatiden. Utgrävningarna i Birka och Sigtuna visar att det fanns en stor införsel av bland annat fisk och fågel från Saltsjön till Mälardalen. Kunskapen om förhållandena i den norrländska skärgården under medeltiden är dock liten eftersom de skriftliga källorna är knappa och de arkeologiska undersökningarna är få.

Från 1500-talet är de bevarade skriftliga källorna rikligare. I början av århundradet fastslog Gustav Vasa att kronan ägde alla fiskelägen och allt fiske och att var 15:e tunna strömming skulle betalas till kungen i skatt. Från 1557 fick emellertid gävlefiskarna ensamrätt på norrlandsfisket mot att de gav var tionde tunna till kronan. Även om gävlefiskarna fick ensamrätt på fisket så fortsatte i praktiken även borgarna från mälardalarna med norrlandsfisket.

Skriftliga källor visar att det norrländska fjärrfisket var en utbredd binäring i de mellansvenska städerna under 1600-talet och att de fjärrfiskande borgarna utskiljde sig som en särskild grupp i städerna. Flera källor tyder på att fjärrfisket var som mest lukrativt under 1600-talet och i Enköping tillhörde de fiskande borgarna stadens förmögnare skikt under 1600-talet medan det var tvärtom på 1700-talet. Med 1600-talets näringstväng gjordes försök att stävja fjärrfiskarnas handel och under samma århundrade infördes arrende på fisket som skulle avläggas till de lokala städerna. De upprepade klagomålen från Härnösands borgare mot fjärrfiskarnas handel under 1600-talet hade emellertid liten effekt och ledde inte till några påtagliga resultat. På 1700-talet försämrades emellertid fjärrfiskarnas ställning alltmer och mälardalarnas deltagande i fjärrfisket minskade samtidigt som Gävles ökade.

Sveriges första fiskestadga tillkom 1766 där principen om strandägarnas rätt hävdades och från 1772 upphörde gävlefiskarnas rättigheter. På 1800-talet fortsatte tillbakagången för fjärrfisket men ända in på 1900-talet fanns fortfarande enstaka fjärrfiskare kvar i de ångermanländska vattnen. När fjärrfiskarna försvann övertog i stället lokalbefolkningen fiskelägena och några fiskelägen fick under denna tid en bofast befolkning (Vedin 1930:15ff; 118ff; Holmqvist 1943:103; Eskeröd 1946:322ff; Bygdin 1976:3; Scotte 1981: 44ff; Telhammer 1983:16; Brunius 1992:56).



Figur 7. Några av husen i Sandviken. Foto B. Hårding.

Bebyggelsen i fiskelägena

Bebyggelsen i fiskelägena följer i stort sett samma mönster. Oftast byggdes sjöbodarna med gaveln mot vattnet och direkt ovanför bodarna lades kokhusen som antingen var fristående eller sammanbyggda med bodarna. Ovanför husen löpte en hamngata parallellt med vattnet och ovanför denna var oftast den inhägnade gistvallen belägen. Kapellen lades inåt land en bit bort från husen. Husen var knuttimrade och omålade med tak av näver och slanor som senare ersattes av spåntak. Ursprungligen var sjöbodarna byggda med en bodsvale och en utskjutande brygga mot vattnet. I boden förvarades saltkar och redskap och där fanns också en trappa som ledde upp till en skulle. Kokhusen hade ett rum med spis murad av gråsten i ena hörnet. Drängar och pigor bodde vanligen på sjöbodloftet medan familjemedlemmarna bodde i kokhusen (Bygdin 1976:10; Söderberg 1982:9ff med där anförd litteratur).



Figur 8. Kapellet i Sandviken. Foto: B. Hårding.

De flesta fiskelägen hade också små kapell. I kyrkliga förordningar fastslogs att fiske inte var tillåtet på söndagar som i stället skulle ägnas åt gudstjänst. Prästen från moderförsamlingen skulle två gånger om året hålla gudstjänst i kapellen och de övriga söndagarna skulle hamnlagets ålderman förrätta andakten. Kapellen var från början byggda som ryggåstugor med ett litet fönster ovanför altaret. Kapellen fick också en världslig funktion som förvaringsplats för fiskeredskapen under vintern (Telhammer 1983:17).

Kulturbotaniskt intressant fiskelägesflora (av Jan W. Mascher)

Ett speciellt kulturbotaniskt intresse knyter sig till torrängsbackarnas artrika flora kring bebyggelsen och vid kapellen i Höga Kustens gamla fiskelägen. Fiskelag ända från Mälardalen och kuststäderna i Roslagen ("gävlefiskare") vistades här sommartid från 1500-talet fram till 1900-talets början. De kan oavsiktligt ha fört med sig vissa sydliga inslag i gistvallarnas och kapellbackarnas vårtidiga flora som *nagelört*, *vårförgätmigej*, *vårveronika*, möjligen också den östliga gula *sanddraban*. Dessa arter förekommer mer eller mindre sällsynt även på andra lokaler i landskapet men inte minst *vårarvens* isolerade nordliga förekomst i Ulvöhamn samt den *vita fetknoppens* och *sparvickerns* nordligaste utposter i Skeppsmalens kapellbacke på Skags udde kan mycket väl ha en sådan bakgrund, svår att bevisa, men på dessa breddgrader är de exotiska sevärdheter i världsarvets fiskelägen. På högsommaren blommar här bland mycket annat *backnejlika*, *tuvknavel*, *gul fetknopp*, *backtimjan* och *gulmåra*. Vilket ursprunget till den färgrika floran i fiskelägena och deras närmaste omgivning är än så är det fråga om en kulturspridd och kulturbetingad växtlighet som dels är en prydnad för dessa miljöer,

dels ingår som en levande kulturbotanisk/historisk länk i fiskelägesmiljöerna.

Floran i Sandviken är inte känd i detalj och en närmare inventering med fokus på fiskelägesfloran bör göras.



Figur 9. 1742 års karta över kusten i norra Ångermanland med Sandvikens fiskeläge markerat. Lantmäteriets arkiv i Gävle X:16. Foto: L. Grundberg.

Sandvikens historia

De äldsta skriftliga beläggen för fiskeläget Sandviken kommer från senare hälften av 1600-talet. De fiskare som omtalas i de äldsta källorna kommer från Strängnäs och Enköping medan fiskare från Gävle och Torshälla omtalas i 1700-talets källor. Fiskare från Gävle fanns fortfarande kvar på 1800-talet medan endast lokalbefolkningen fiskade i Sandviken i början av 1900-talet.

Från 1704 kommer de äldsta uppgifterna om att fisket och husen arrenderades ut av Norrbyns byamän som ägde tio bodar i Sandviken. Från 1720 finns en uppgift om att en fiskare från Gävle hade blivit uppsagd från sitt arrende av en boende i Norrbyn på Ulvön. Ännu i början av 1800-talet uppehöll sig fiskare från Gävle i Sandviken. Däremot talar ett mötesprotokoll från Sandvikens hamn 1920 endast om yrkesfiskare som kom från Ulvön och de närliggande kustområdena.

Enligt en karta från 1740-talet fanns tio bodar och kokhus på platsen. En brand förstörde en stor del av husen (eventuellt alla?) 1786. Tre ägare fick brandstod för tio bodar och tio kokhus. Huruvida de nyuppybyggda husen från 1780-talet lades på samma plats som de

äldre finns det inga uppgifter om i källorna. Med tanke på den omfattande landhöjningen i området kan det dock verka rimligt att de nya husen har lagts närmare vattnet.

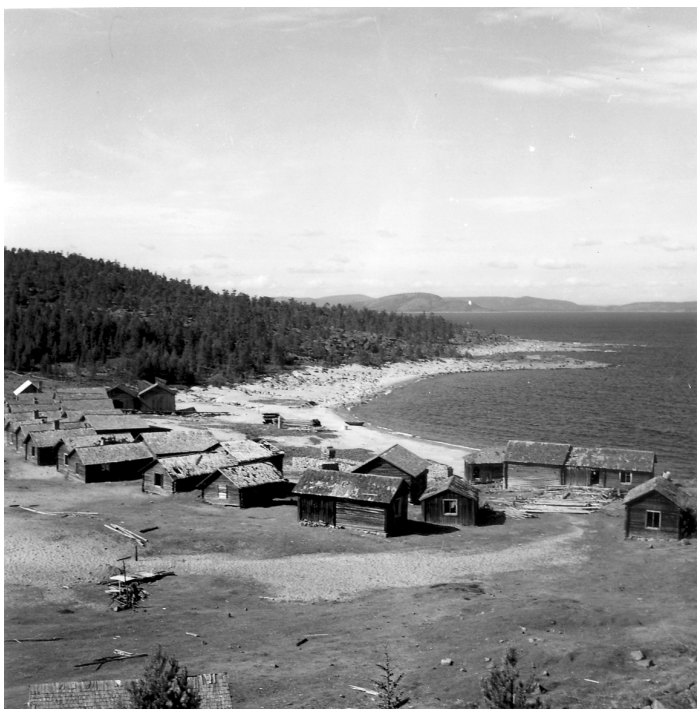


Figur 10. Kokhus och sjöbodan i Sandviken. Foto B. Hårding.

Sandviken har genom historien varit samägt och husen har aldrig använts för permanent boende eller varit i enskild ägo. Sandviken var ett fungerande fiskeläge under 300 – 400 år och platsens historia vittnar om att fisket har varit en framgångsrik försörjningsform i Höga kusten under lång tid. Efter fiskeperioden har Sandviken använts som semesteranläggning och inga enskilda intressenter har "individualiserat" miljön. Även i denna funktion har Sandviken använts säsongvis. Dessa faktorer har bidragit till den homogena karaktär som fortfarande präglar Sandviken.

Tabell. Historiska uppgifter om Sandvikens fiskeläge.

År	Innehåll	Källa
1678	Pehr Ersson i Ulvön får behålla gården och sjöbodarna i Sandviken i Ulvön för 139 daler kopparmynt värderade.	Erik Salvéns snabbinventering av arkivkällor 1920 (läns museets arkiv).
1682	Intyg om delgivning av "Härnösands privilegier" undertecknades i Sandviken av Jon Hindrichsson från Strängnäs.	Brev till LO Fryklund, MoDo 1954? Författare okänd (läns museets arkiv).
1683	Pigan Karin Pähnsdotter från Kiäl, Vibyggerå sn ska 1679 ha varit tillsammans med Erick Swensson, en gift borgare från Enköping som årligen ligger uti fiske vid Sandviken.	Erik Salvéns snabbinventering av arkivkällor 1920 (läns museets arkiv).
1704	"Sandwijken"--- "underlagt Ulfö byamän år 1704 till förbättring av ägorne".	Lantmäteriverkets arkiv (LMV) Gävle. Västerorrlands län. X:16. 1742-1745.
1704	Norrbyns byamän har 10 bodar.	Lantmäteriförrättning (Söderberg 1982:9).
1719	En man från Sehl har slagits i Sandviken på en löjtnants båtställe.	Erik Salvéns snabbinventering av arkivkällor 1920 (läns museets arkiv).
1720	Borgaren Erik Holberg från Gävle har blivit uppsagd från sina fiskehus i Sandviken av Per Erichsson i Ulfönorbyn trots att Holberg har reparerat husen. I texten omtalas att Holberg har förvarat sina fiskeredskap i nejden och i de närmaste byarna. I domsutslaget befalldes länsmanen varna Erichsson att föra sig väl och inte driva Holberg från fiskestället i olaga tid eller innan denne fått betalt för sin byggnad.	Erik Salvéns snabbinventering av arkivkällor 1920 (läns museets arkiv).
1737	Nio fiskare höll till i Sandviken.	Fiskarlängd (Eskeröd 1946:332).
1742	Sandvikens hamns 10 bodar (text på kartan).	Karta från 1742 och 1743
1765 - 1766	" Sandwiken hörer ulfö byemän till, är en mindre wäl belägen hamn, öppen för öster och nordostwäder. Gefle och Torshälla boer fiska mästedelen ymnigt hwardt år på de många wmå skiär, som här norr om och på yta sidan äro belägne och i synnerhet på stora Wånsingen, hwarest är et litet tillfälle, at inrätta fiskehamn men några bodar".	Riksarkivet (RA). R 3325. Handlingar inkomna till fiskeri-deputationen vid riksdagen. Akt 94. p.461 r-v.
1786	Tre män från Ulvö byamän har sökt brandstod för 13 stycken fiskebodar och kokhus. De erhöll brandstod för 10 bodar och hus. Besvär framförs från Anundsjö och Sidensjö att dessa byamän inte själva nyttjar husen utan uthyr dem åt andra.	Erik Salvéns snabbinventering av arkivkällor 1920 (läns museets arkiv).
1805	" <u>Sandviken</u> --- Å norra sidan av Ulföhn, en fiskehamn, hwarest Gefle fiskarskap, idka strömmingsfiske, emot arrende til ulfvö byeman; men hvarken större eller mindre fartyg kunna inlöpa."	"Förteckning på alla inkom Ångermanlands norra fögderi belägne större och mindre hamnar förrätad, til aldraödmjukaste åtlydnad, af konungens höga Befallningshafvandes ordres, den 17:de Junij 1805.
1837	Klocka gjuten i Härnösand med inskription att den har gjutits genom hamnfogden Olof M. Strandqvists föranstaltande.	Avskrift från prosten Paul Silléns anteckningar över Sandvikens kapell och fiskeläge.
1867	Kapellet i Sandviken byggdes.	Avskrift från prosten Paul Silléns anteckningar över Sandvikens kapell och fiskeläge.
1920	Fiskeläget ägs av Norrbyns byamän. Byn består av fyra hemman med tre ägare. Fisket i hamnen är utarrenderat till 16 yrkesfiskare. För fisket, boningshus och sjöbodas betatas årligen 40 kr/båtlag. Fisket var bra och framför allt fångades strömming som saltades och surades. Fiske bedrevs efter stranden och vid Vårnsingarna, Vårnsingsklubbarna, Klubbgrundet, Torskdjupgrundet och Öfverstgrundet. Gråskärsbådan tillhörde Sandvikens fiskevatten men utarrenderades inte eftersom byamännen själva fiskade där. De redskap som användes var motorbåtar och krokskötar.	Protokoll från sammanträde i Sandvikens hamn den 15 sept. med närvaro av fem fiskare från Norrbyn, två från Köpmanholmen, två från Docksta och två hemmansägare från Norrbyn (Läns museets arkiv).
1940	Bo Hellman, Murberget Härnösand gör en etnologisk dokumentation av Sandviken	Nordiska museets arkiv. Topografiska samlingen. Ångermanland vol.9. Nätra socken U-Ö. EU 19280
1948	MoDo köper Sandviken med närliggande mark.	
1948 - 1952		
1952	MoDo renoverar Sandviken och inköper allmogemöbler till husen.	
	MoDo inviger Sandviken som semesteranläggning för anställda.	



Figur 11. Sandviken från berget i söder. Läns museet Västernorrlands arkiv. A6136.

Sandvikens kulturhistoriska värde

Förutsättningarna för att fiskeläget skulle byggas i Sandviken var den naturligt formade viken, de goda fiskevattnen och tillgången på dricksvatten i närheten. På båda sidor om viken finns skyddande klippor och i ryggen har fiskeläget ett kuperat skogslandskap. Trots det relativt skyddade läget är ändå platsen utsatt vid kraftiga vindar från norr och nordost.

Eftersom vågorna kan slå långt upp på stranden har det varit viktigt att husen lades så pass långt upp att vågorna inte kunde nå dem. Samtidigt var det nödvändigt att så lätt som möjligt kunna nå bodarna från båtarna som drogs upp på stranden. Husen ligger därför optimalt placerade i landskapet i en linje som följer strandens buktning. Bakom husen vidtar en öppen gräsplan som sluttar svagt uppåt. Här låg tidigare gistgårdsvallen som tidigare var inhägnad för att hålla betesdjuren ute. En liten bit upp på den öppna planen ligger det enkla kapellet avskilt från den övriga bebyggelsen. Klipporna söder om Sandviken kallas för Gethelvetet vilket är ett namn som påminner om tiden när getterna klättrade efter bergen i jakt på gräs och buskar.

De välbevarade husen och deras placering i landskapet tillsammans med de naturgivna och än idag oförändrade omgivningarna utgör tillsammans Sandvikens höga kulturhistoriska värde. Idag ligger husen en bit upp på land vilket är en tydlig effekt av landhöjningen. Det unika med Sandviken är att miljön är så välbevarad. Husen har till stor del fortfarande den enkla karaktär och det enhetliga utseende som de hade i slutet av 1700-talet. Även om Sandvikens topografiska

läge avviker från många andra fiskelägen i Västernorrland så ger den välbevarade miljön intryck av att bäst överensstämmer med fiskelägenas utformning under fjärrfiskarnas tid. Även detta är unikt och viktigt att bevara för framtiden. En del av Höga Kustens övriga fiskelägen har varit permanent bebodda i större eller mindre omfattning från mitten av 1800-talet och till största delen har husen omvandlats till sommarstugor. Dessa fiskelägen har därför fått en mer "påkostad" och individuell utformning med rödmålade hus och ibland även med stängslade täppor. Sandvikens 1900-talshistoria som semesteranläggning för Mo och Domsjö är också en viktig del av platsens intressanta kulturhistoriska bakgrund och är en förklaring till varför fiskeläget är så enhetligt och välbevarat.

Fisketraditionen

I några fiskelägen förändrades fisket när fjärrfiskarna försvann så att istället bofasta fiskare övertog husen och fisket. Ännu under 1900-talets senare hälft fanns enstaka bofasta yrkesfiskare kvar i Höga Kusten. Så småningom upphörde även detta fiske. I många fiskelägen har yrkesfiskarnas barn och barnbarn övertagit husen som numera till största delen används som sommarstugor. För många utgör fortfarande fisket en högst väsentlig och livaktig del av sommarens aktiviteter. På många håll används fortfarande de gamla fiskebodarna på samma sätt som under yrkesfiskets tid. I de fiskelägen som har varit bebodda året om av yrkesfiskare är således fisket än idag påtagligt närvarande. I Sandviken har däremot inte fisketraditionen levt vidare även om det fortfarande finns människor i trakten som minns fisket i Sandviken.



Figur 12. Några fiskare i Sandviken. Foto från Läns museet Västernorrlands arkiv E546. Foto: V. Lundgren.

Syftet med att göra Sandviken till ett kulturresevat

Det är viktigt att bevara helheten i miljön oförändrad med husen, gistgårdsvallen och kapellet i ett oförändrat landskap. Det är också viktigt att bevara fiskelägets nuvarande användning som en

rekreationsplats för många. Den kollektiva prägel som alltid har varit en del av Sandviken och som fortfarande är mycket påtaglig är viktig att bevara för framtiden. Om besökaren kan känna en rättighet att vistas överallt i hela fiskeläget delges en känsla av delaktighet både för dem som hyr stugor eller bara vistas på platsen för en dag. De har då rätt att beträda hela området och kan vandra mellan husen och få en möjlighet att uppleva hela miljön.

Sandviken i framtiden

Ett framtida scenario för fiskeläget skulle kunna vara att husen används som uthyrningsstugor och att det också skulle finnas båtar och fiskeutrustning till uthyrning. På så sätt skulle fiskelägets historiska identitet bevaras även i en nutida rekreativ anläggnings form. Fiskelägets ursprungliga funktion skulle på ett levande om än förändrat sätt bevaras. Förutom de turister som hyr stugor för kortare eller längre tid skulle även fiskeläget kunna locka dagsbesökare. Dessa skulle kunna hyra en båt över en dag eller bara åka till platsen för att uppleva den genuina prägel.

Den pedagogiska ambitionen ska vara hög i Sandviken och information om husen och platsens historia liksom om fjärrfisket i allmänhet bör finnas tillgänglig. Eftersom omgivningarna även kan erbjuda intressanta utflyktsmål som exempelvis rester efter gruvdrift och intressant flora bör även skyltade stigar anläggas och underhållas i närområdet. Fiskeläget skulle även kunna användas pedagogiskt i skolverksamheten så att barnen skulle kunna få en upplevelse av och förståelse för hur många människor har försörjt sig i Höga kusten under hundratals år.

Utmärkande för Höga Kusten är den omfattande landhöjningen med ca en meter på hundra år. Enligt de skriftliga källorna fanns Sandviken åtminstone på 1600-talet och efter ungefär hundra år brann fiskeläget. Det är inte klart om de nya husen lades på samma ställe som de gamla vid återuppbyggnaden eller om de flyttades närmare vattnet. Spår efter Sandvikens historia är inte bara de bevarade husen och kapellet utan kan även vara rester efter husgrunder och gistgårdsvallar, språkliga och etnologiska lämningar i form av ortnamn, släktnamn och muntlig tradition samt skriftliga källor. Genom en noggrann inventering av källorna skulle Sandvikens utveckling kunna belysas. Kanske skulle en mindre arkeologisk undersökning kunna avgöra om husen har flyttats efter branden eller om det har funnits en historia också före 1600-talet. En eventuell arkeologisk undersökning skulle kunna göras publik med deltagande av amatörer och med uppmärksamhet från media. I marknadsföringen av Sandviken skulle även forskningen kunna ingå. Genom att sätta fokus på Sandviken skulle flera av länets övriga fiskelägen uppmärksammas som de gömda skatter de är. Landhöjningen är Höga Kustens exceptionella kännetecken och genom att relatera husens placering till landhöjningen sätts även

kulturresevatet in i världsarvets säregna sammanhang. Genom att göra Sandviken till ett kulturresevat och använda platsen pedagogiskt, ha fiskeläget öppet för turism och använda fiskeläget för forskning skulle Sandviken kunna skyddas och bevaras för framtiden.

Det fortsatta arbetet med Sandviken som sker i samråd med Örnsköldsviks kommun innebär att skötselplan och förslag till beslut kommer att utarbetas under 2003. En bebyggelseundersökning kommer att utföras i april 2003 av Bodil Mascher vid Läns museet Västernorrland och en naturinventering kommer att göras under sommaren 2003 av Jan W. Mascher, Örnsköldsvik. En ekonomisk värdering av fastigheten är planerad till sensommaren 2003 och förhandling/försäljning till hösten 2003. Beslut är beräknat att tas i slutet av 2003 eller början av 2004 och förhoppningsvis kan resevatet invigas sommaren 2004.

Referenser

- Brunius, J. 1992. Mälarstädernas Norrlandsfiske. I *Bottnisk kontakt*. Maritimhistorisk konferens. Huvudtema: Sjöfolk. Länsmuseet Gävle 7-9 februari 1992. Fjärrfisket längs norrlandskusten före 1800.
- Bygdin, M. 1976. *Fjärrfiske vid Ångermanlandskusten- en studie med "gävlebohamnen" Skeppsmalen som utgångspunkt*. Opublicerad uppsats. Historia (AB).
- Eskeröd, A. 1946. *Ur Gävle stads historia*. Gävlebornas fiske. Gävle.
- Grundberg, L. 1992. Fjärrfisket längs norrlandskusten före 1800. I *Bottnisk kontakt*. Maritimhistorisk konferens. Huvudtema: Sjöfolk. Länsmuseet Gävle 7-9 februari 1992.
- Holmqvist, G. 1943. Strengnesbornas strömmingsfiske på norrlandskusten. *Sörmlandsbygden*.
- Mascher, J.W. 1990. *Ångermanlands Flora*. Lund.
- Mascher, J.W. 1999. Rutlåsbräken på Skags udde. Medelpad-Ångermanland, specialnummer av *Medelpads Natur* 16:8-11.
- Mascher, J.W. 2000. The High Coast. Enclosure 7. *Vegetation and land uplift in the High Coast*. Länsstyrelsen i Västernorrlands län. (Ingår i världsarvansökan till UNESCO).
- Mascher, J.W. 2002. 1. Floran och landhöjningen. 2. Skyddade områden. Ingår i *Höga Kusten – ett världsarv*. Länsstyrelsen i Västernorrland och Naturvårdsverket. Sundsvall.
- Scotte, L. 1981. *Slutfiskat*. Akademisk avhandling för filosofie doktorsexamen vid Stockholms Universitet. Institutionen för folklivsforskning. Stockholm.
- Söderberg, K. 1982. *Fiskarkulturen på Ulvön*. Örnsköldsviks museums småskriftserie. Nr 10. Örnsköldsvik.
- Telhammer, I. 1983. *Från syndafall till himmelsfärd*. Arkiv för norrländsk hembygdsforskning XXI. Härnösand.
- Vedin, P.J. 1930. *Det forntida fisket vid Norrlandskusten*. Gävle.

Otryckta källor

Erik Salvéns snabbinventering av arkivkällor 1920 (Länsmuseet Västernorrlands arkiv).

Brev till LO Fryklund, MoDo 1954? Författare okänd (Länsmuseet Västernorrlands arkiv).

Lantmäteriverkets arkiv (LMV) Gävle. Västernorrlands län. X:16. 1742-1745.

Riksarkivet (RA). R 3325. Handlingar inkomna till fiskeri - deputationen vid riksdagen. Akt 94. p.461 r-v.

Avskrift från prosten Paul Silléns anteckningar över Sandvikens kapell och fiskeläge.

Protokoll från sammanträde i Sandvikens hamn den 15 sept. med närvaro av fem fiskare från Norrbyn, två från Köpmanholmen, två från Docksta och två hemmansägare från Norrbyn (Länsmuseet Västernorrlands arkiv).

Nordiska museets arkiv. Topografiska samlingen. Ångermanland vol.9. Nätra socken U-Ö. EU 19280.

Administrativa uppgifter

Fastighet:	Sandviken 10:1
Socken:	Nätra sn
Kommun:	Örnsköldsvik
Län:	Västernorrland
Ekonomisk karta:	18I 9j
Areal:	239 850 kvm
Markägare:	Mo och Domsjö semester- och personalstiftelse (höst 2002)