

12° INFORME CONTENIDOS DE LA TELEVISIÓN
ABIERTA ARGENTINA

Origen de la Producción – Tipo de Programas
Estructura de Propiedad

-----2011-----

Datos correspondientes al trimestre
junio – julio - agosto 2011

-Dirección Nacional de Supervisión y Evaluaciónⁱ-

**-AUTORIDAD FEDERAL DE SERVICIOS DE
COMUNICACIÓN AUDIOVISUAL-**

12° INFORME CONTENIDOS DE LA TELEVISIÓN ABIERTA ARGENTINA

Origen de la Producción – Tipo de Programas Estructura de Propiedad

**Datos correspondientes al trimestre de
Junio – Julio - Agosto 2011**

Universo Total:

44 emisoras operativas en todo el país (sin incluir repetidoras)¹.

Asimismo, existe 1 licencia otorgada al Gobierno Provincial de Salta para operar en Tartagal, el canal 7 en 174-180MHZ, que no se encuentra operando al momento de la confección de este informe. Por resolución 687/11 se otorgaron frecuencias en UHF a las Universidades Nacionales y, a través de esa misma resolución, se dejan sin efecto los canales 5 y 41 otorgados en su oportunidad a las Universidades Nacionales de Luján y La Plata respectivamente, y se le asigna a la Universidad Nacional de Córdoba en su carácter de titular de servicio de televisión abierta la identificación como LV80 TV Canal 10, el canal 31 a los efectos de la prestación del servicio de televisión abierta digital, utilizando el estándar ISDB-T. Las frecuencias otorgadas fueron a las universidades de: Buenos Aires (59 UHF); Tecnológica Nacional CABA (62 UHF); Avellaneda (60 UHF); Lanús (57 UHF); Lomas de Zamora (66 UHF); Quilmes (58 UHF); Arturo Jauretche – Florencio Varela- (55 UHF); La Plata (56 UHF); General San Martín (55 UHF); La Matanza (61 UHF); Tres de Febrero (56 UHF); General Sarmiento (66 UHF); José C. Paz (58 UHF); Moreno (66 UHF); Luján (57 UHF); Sur – Bahía

¹ No se evaluaron ni contabilizaron las que en la zona AMBA transmiten en UHF (Canal 21 del episcopado y Canal 26) ya que prácticamente son imposibles de sintonizar si no es a través del

Blanca- (21 UHF); Noroeste Buenos Aires – Junín- (21 UHF); Mar del Plata (21 UHF); Centro –Tandil- (21 UHF); Patagonia –Comodoro Rivadavia- (33 UHF); Río IV (30 UHF); Villa María (29 UHF); Nordeste – Corrientes- (26 UHF); Jujuy (33 UHF); La Pampa (33 UHF); La Rioja (33 UHF); Misiones (33 UHF); Río Negro – Viedma- (33 UHF); Salta (33 UHF); San Juan (33 UHF); San Luis (33 UHF); Patagonia Austral – Río Gallegos- (33 UHF); Rosario (33 UHF); Litoral – santa Fe- (26 UHF); Santiago Del Estero (33 UHF); Tucumán (34 UHF); Chilecito –La Rioja- (28 UHF); Formosa (33 UHF); Cuyo –Mendoza- (34 UHF); Comahue –Neuquen- (33 UHF); Entre Ríos (34 UHF); Chaco (27 UHF). ***Es decir 42 frecuencias asignadas a emisoras universitarias.***

Asimismo, a través de la resolución 689/11 se asigna a la Ciudad Autónoma de Buenos Aires y a los Estados Provinciales las siguientes frecuencias en la banda UHF: CABA (20 UHF); Buenos Aires (29 UHF); Catamarca (30 UHF); Chaco (28 UHF); Córdoba (33 UHF); Corrientes (31 UHF); Entre Ríos (28 UHF); Jujuy (30 UHF); Mendoza (29 UHF); Neuquén (28 UHF); Salta (31 UHF); San Juan (30 UHF); Santa Fe (30 UHF); Santiago del Estero (29 UHF); Tucumán (28 UHF); LU 90 Canal 7 Chubut (29 UHF); LT88 Canal 11 Formosa (29 UHF); LU89 Canal 3 La Pampa (30 UHF); LV91 Canal 9 La Rioja (29 UHF); LT85 Canal 12 Misiones (30 UHF); LU92 Canal 10 Río Negro (31 UHF); LV90 Canal 13 San Luis (28 UHF); LU85 Canal 9 Santa Cruz (30 UHF); LU87 Canal 11 y LU88 Canal 13 Tierra del Fuego Antártida e Islas del Atlántico Sur (29 UHF). Las provincias que ya tienen canales funcionando en analógico está señalado el canal y se le asignó la frecuencia de UHF.

Por último, y aunque no corresponde al período analizado, el 29 de septiembre se autorizó a la Universidad Tecnológica Nacional a la instalación, funcionamiento y explotación de un servicio de televisión abierta en el ámbito de la facultad Regional de Santa Cruz en la localidad de Río Gallegos.

cable. Asimismo, no ingresan, por el momento, aquellas señales que pueden recibirse gratuitamente a través de la Plataforma digital del Estado.

Objetivo del presente informe:

Relevar la composición de los contenidos que se emiten en la televisión abierta argentina desde:

a) El origen de la Producción

b) El tipo de Programas

en el marco de la estructura de propiedad del sistema de medios.

a) El Origen de la Producción²

NACIONAL:

- ✓ propia
- ✓ vinculada
- ✓ terceros
- ✓ coproducción
- ✓ retransmisión en red
- ✓ retransmisión diferida
- ✓ repetición

EXTRANJERA:

- ✓ EEUU
- ✓ Europa
- ✓ América Latina

b) El tipo de Programas

- ✓ Infantil
- ✓ Noticias
- ✓ Periodístico
- ✓ Ficción
- ✓ Deportivo En General
- ✓ Programa Futbolístico
- ✓ Películas
- ✓ Series Extranjeras
- ✓ Documentales
- ✓ Musicales
- ✓ Variedades
- ✓ Educativo / Divulgación Cultural
- ✓ Religioso

Universo evaluado:

44 canales relevados para los datos del siguiente informe

² Dado que el presente es el undécimo informe de este tipo, el glosario de términos lo adjuntamos como anexo al final del presente trabajo.

Total horas emitidas País en el trimestre:

65669 horas (100%)³

Canales por Región⁴ / Horas de emisión

Región AMBA:

LS82 Canal 7 (canal público del Estado Nacional. Posee 296 repetidoras en todo el país); LS83 canal 9 (privado comercial) ; LS84 canal 11 (privado comercial); LS85 canal 13 (privado comercial); LS86 América TV⁵ (privado comercial).

Horas emitidas

• **8581 horas (13 %)**

Región Cuyo:

LV83 Canal 9 de Mendoza (privado comercial. Posee 7 repetidoras en la provincia, de las cuales 2 son propiedad del Estado Provincial); LV89 Canal 7 de Mendoza (privado comercial. Posee 3 repetidoras en la provincia propiedad del Estado provincial); LV84 Canal 6 San Rafael Mendoza (privado comercial. Posee 1 repetidora en la provincia); LV82 Canal 8 de San Juan (privado comercial); Canal 4 de San Juan (es canal público de derecho privado en UHF pertenece al Arzobispado); LV90 Canal 13 de San Luis (canal público provincial. Posee 12 repetidoras en la provincia 6 en VHF 1 propiedad de la municipalidad de Ing. Luiggi y el resto del Estado provincial y 6 en UHF todas propiedad del Estado provincial)

³ Se contabiliza el tiempo total de emisión incluyendo la tanda publicitaria que se emite fuera del programa. Por lo tanto, para saber tiempo real de contenidos, hay que tener en cuenta restar 12 minutos por hora (sabiendo que el margen de error está dado por la acumulación por bloque)

⁴ A partir de la siguiente división regional:

AMBA: Ciudad de Buenos Aires, Partidos del Conurbano

Cuyo: Mendoza, San Juan, San Luis

Noreste: Corrientes, Formosa, Chaco, Misiones

Noroeste: Catamarca, Tucumán, Jujuy, La Rioja, Salta, Santiago del Estero

Pampeana: La Plata, Bahía Blanca, Mar del Plata (y ciudades aledañas), Entre Ríos, Córdoba, Santa Fe, La Pampa

Patagonia: Chubut, Río Negro, Neuquén, Santa Cruz; Tierra del Fuego

⁵ El canal 2 (América TV) es un canal cuya licencia está otorgada para el área de la Ciudad de la Plata, su antena se encuentra en el conurbano bonaerense y su recepción es en la Ciudad Autónoma de Buenos Aires. Es por ello que muchos trabajos refieren a los "5 canales de capital" dado que posee una autorización posterior para emitir en capital.

Horas emitidas

- **10407** horas (**16 %**)

Región Noreste:

LT80 Canal 13 de Corrientes (privado comercial); LT81 Canal 9 de Resistencia Chaco (privado comercial. Posee 12 repetidoras en toda la provincia, 10 en VHF 4 de las cuales son de propiedad municipal y 2 en UHF también municipales); LT88 Canal 11 de Formosa (canal público provincial. Posee 4 repetidoras en la provincia de las cuales 3 dependen del Estado Nacional); LT85 Canal 12 de Posadas Misiones (canal público provincial. Posee 2 repetidoras)

Horas emitidas

- **6142** horas (**9 %**)

Región Noroeste:

LW80 Canal 7 de Jujuy (privado comercial. Posee 1 repetidora manejada por una comisión municipal); LV91 Canal 9 La Rioja (canal público del Estado Provincial. Posee 2 repetidoras 1 en VHF y otra en UHF ambas del Estado de la provincia); LW82 Canal 11 de Salta (privado comercial. Posee dos repetidoras manejadas por el Estado Provincial); LW81 Canal 7 de Santiago del Estero (privado comercial. Posee 30 repetidoras de las cuales dos están en la provincia de Catamarca, una de ellas en manos del Estado Provincial de Catamarca. Las otras 28 están en la Provincia de Santiago del Estero y una de ellas está manejada por un gobierno municipal); LRK458 Canal 8 de Tucumán (privado comercial); LW83 canal 10 de Tucumán (canal público del Estado Provincial y la Universidad Nacional de Tucumán. Posee 3 repetidoras, 2 en VHF y una en UHF).

Horas emitidas

- **7702** horas (**12%**)

Región Pampeana:

LU80 Canal 9 de Bahía Blanca (privado comercial. Posee 7 repetidoras, 6 en VHF de las cuales 3 son municipales y una en UHF); LU81 Canal 7 de Bahía Blanca (privado comercial. Posee 2 repetidoras, ambas municipales); LRH450 Canal 10 de Junín – Buenos Aires (privado comercial. Posee 3 repetidoras); LU82 Canal 10 de Mar del Plata (privado comercial. Posee 9 repetidoras en la provincia 2 en VHF una municipal y 7 en UHF); LRI 486 Canal 8 de Mar del Plata (privado comercial. Posee 16 repetidoras, 14 en VHF 4 de las cuales son municipales y 2 en UHF); LU91 Canal 12 de Trenque Lauquen (Público). Posee una repetidora manejada por la municipalidad.; LV80 Canal 10 de Córdoba (canal público del servicio de Radio y TV de la Universidad de Córdoba. Posee 10 repetidoras. 6 en VHF y 4 en UHF); LV81 Canal 12 de Córdoba (privado comercial. Posee 20 repetidoras en la Provincia de las cuales 6 son en VHF y 14 en UHF, sólo una de ellas es municipal); LV85 Canal 8 de Córdoba (privado comercial. Posee 3 repetidoras); LV86 Canal 13 de Río Cuarto Córdoba (privado comercial. Posee 8 repetidoras, 3 en VHF y las demás en UHF); LRI450 Canal 9 de Paraná Entre Ríos (privado comercial. Posee 12 repetidoras); LU89 Canal 3 de Santa Rosa La Pampa (canal público del Estado provincial. Posee 18 repetidoras); LT84 Canal 5 de Rosario Santa Fe (privado comercial. Posee 6 repetidoras); LT82 Canal 13 de Santa Fe (privado comercial. Posee 5 repetidoras, 4 en VHF y la otra en UHF, dos de ellas son comunales); LT83 Canal 3 de Rosario Santa Fe (privado comercial. Posee 10 repetidoras, dos en VHF y ocho en UHF).

Horas emitidas

- **21026** horas (**32 %**)

Región Patagónica:

LU90 Canal 7 de Rawson Chubut (canal público del Estado Provincial. Posee 60 repetidoras en toda la provincia); LU89 Canal 9 de Comodoro Rivadavia – Chubut (privado comercial. Posee 3 repetidoras, dos en VHF y la otra en UHF); LU84 canal 7 de Neuquén (privado comercial. Posee 14 repetidoras, 10 en VHF y 4 en UHF 8 las presta el Gobierno Provincial; 3 La Dirección General de Telecomunicaciones y las restantes el propio privado); LU92 Canal 10 de General

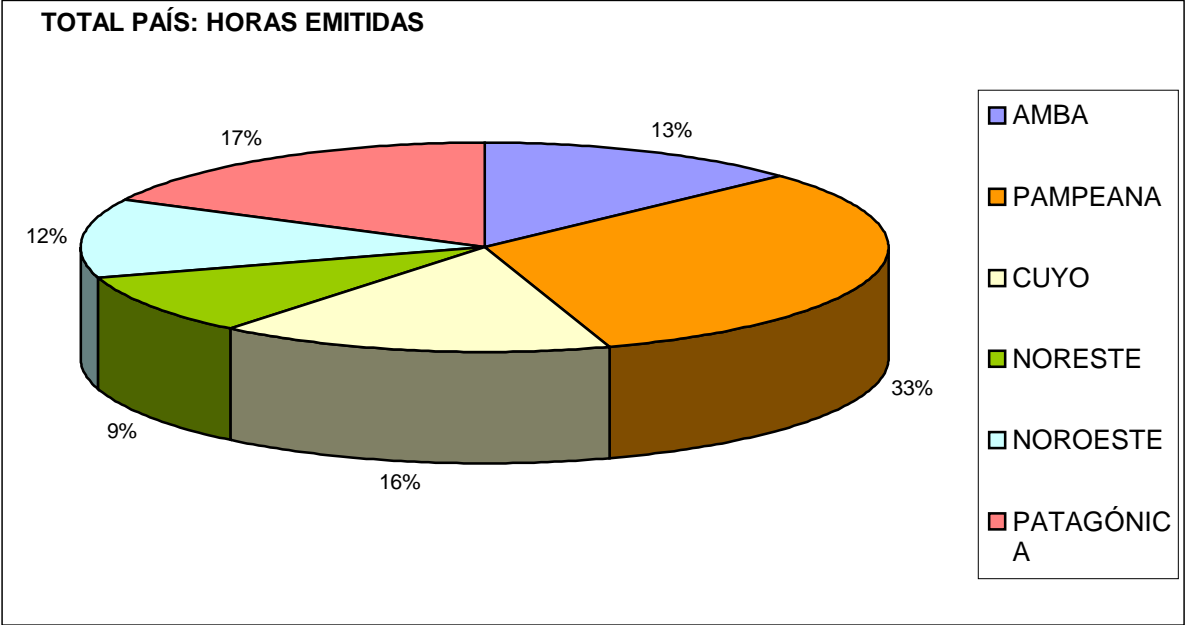
Roca Río Negro (público del Estado Provincial. Posee 4 repetidoras); LU93 Canal 6 de Bariloche – Río Negro (privado comercial. Posee 13 repetidoras, 12 de las cuales en VHF y una UHF); LU85 Canal 9 de Río Gallegos Santa Cruz (público Estado Provincial. Posee dos repetidoras); LU88 Canal 13 de Río Grande – Tierra del Fuego (público del Estado provincial); LU87 Canal 11 de Ushuaia (público del Estado Provincial).

Horas emitidas

- **11446** horas (17 %)

En relación a las repetidoras, conviene destacar que existen 17 frecuencias UHF en propiedad del Estado (entre Nacional, Provincial y Municipal) que actualmente son utilizadas como repetidoras de canales privados comerciales. Asimismo, frecuencias en VHF propiedad del Estado se aplican a los mismos fines. Sin embargo, durante el año el estado ha tenido un plan de recuperación de frecuencias VHF que estaban en manos privadas.

Cuadro I - Horas emitidas por región (trimestre junio – julio - agosto 2011)



La totalidad de las horas emitidas en la región no incluyen el tiempo de emisión de las repetidoras.

En el trimestre junio, julio y agosto de 2011 se emitieron 3112 horas más que en el trimestre anterior. Esto marca un sostenido aumento, empezándose a equilibrar con el tiempo el promedio del año 2010.

**Cuadro II- Horas retransmitidas en red y diferidas por región
(trimestre junio – julio - agosto 2011)**

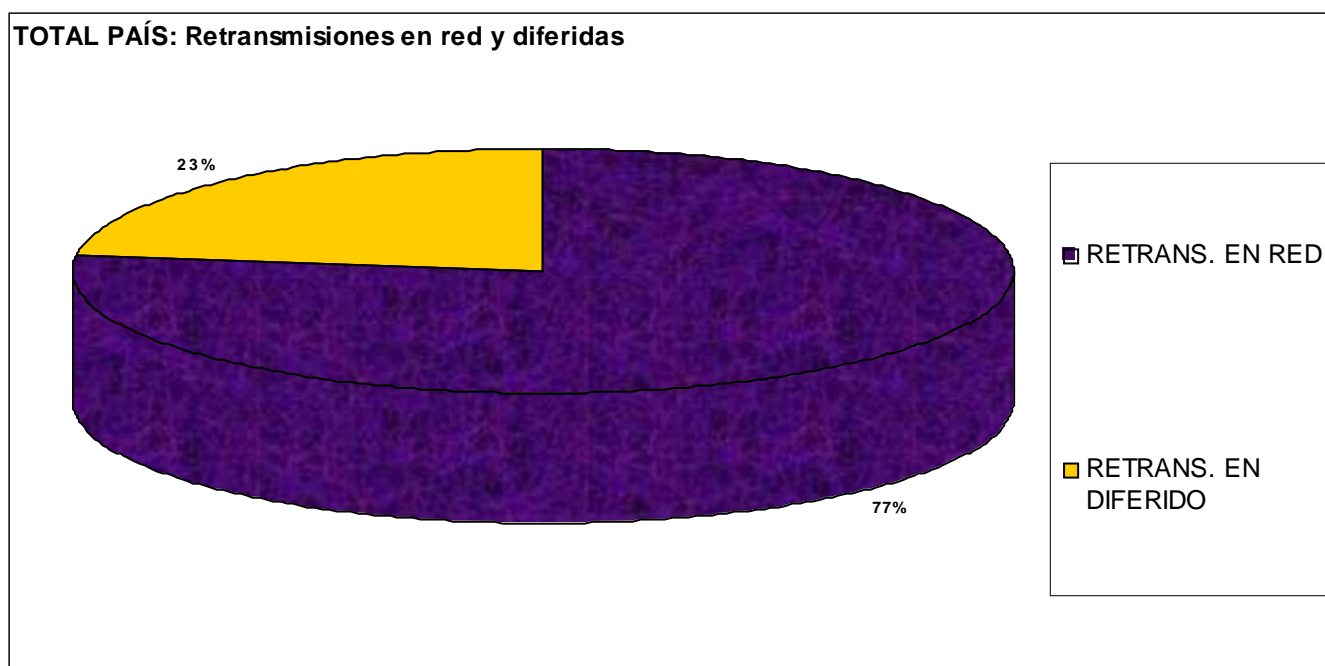
Región	Horas Emitidas	Horas Retransmitidas en Red	Horas Retransmitidas en Diferido	Porcentaje de Horas Retransmitidas en red	Porcentaje de Horas Retransmitidas en diferido
AMBA	8581	-	214	-	2%
CUYO	10407	3910	1168	38%	11%
NORESTE	6142	1358	1306	22%	21%
NOROESTE	8067	4315	1168	53%	10%
PAMPEANA	21026	10739	2636	51%	13%
PATAGÓNICA	11446	4521	1334	39%	12%

En el primer cuadro se observa la distribución de las horas emitidas en el país por región. En el segundo, se ponen en relación las horas emitidas en cada región con las horas emitidas en red y en diferido⁶, cuya suma nos da el porcentaje del grado de dependencia de cada región respecto de lo producido en la región del AMBA. **Las retransmisiones en esta última región provienen exclusivamente del cable.**

La retransmisión en red supera el 30% permitido por ley en casi todas las regiones, a excepción del noreste que la disminuyó al 22%, claro que a los fines legales la observación debe realizarse canal por canal y estos deben pedir autorización previamente. Sin embargo, puede observarse una disminución de la retransmisión en red en relación al trimestre anterior a expensas de aumentar la retransmisión en diferido.

⁶ Ver Glosario

Cuadro III- División del total de la retransmisión en red y diferida

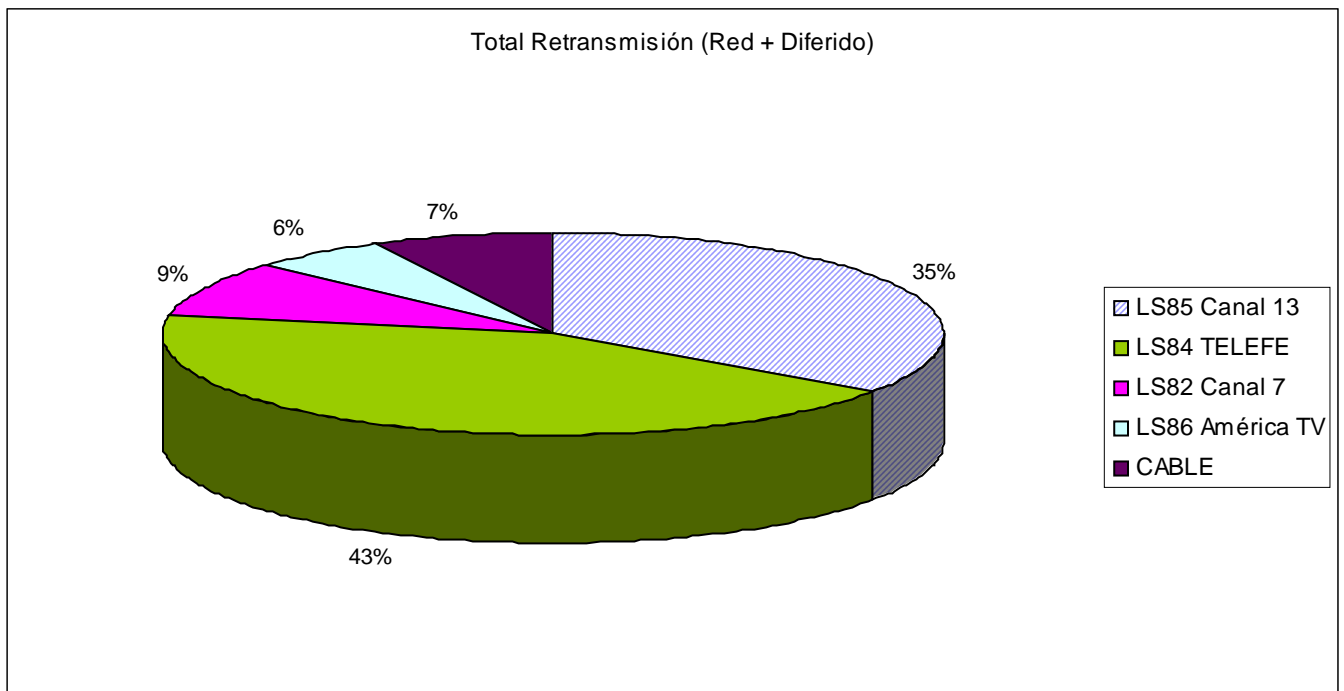


La retransmisión total en el país cubre en el trimestre analizado (sin contabilizar la región del AMBA) ocupa el 57% del total emitido -47% en red y 13% en diferido-, habiendo disminuido 3 puntos porcentuales la retransmisión en red y aumentado en 7 puntos la diferida (ver CUADRO VI Origen de la Programación: Total Provincias). De esa cifra, y como se observa en el cuadro que antecede, el 77% se retransmite en red y el 23% en diferido. Es interesante remarcar que en el total país la retransmisión continúa en baja y, aunque moderada, es auspicioso en términos de fomento a la producción regional.

Cuadro IV – Retransmisiones PAIS por canal de “cabecera”

En la siguiente torta se observan los porcentajes de retransmisión (red + diferida) de cada canal de la región AMBA en las otras regiones del país, así como los casos en donde existe retransmisión mallada⁷:

⁷ Entendemos por retransmisión mallada cuando se produce entre las provincias y no sólo desde el centro a la periferia.



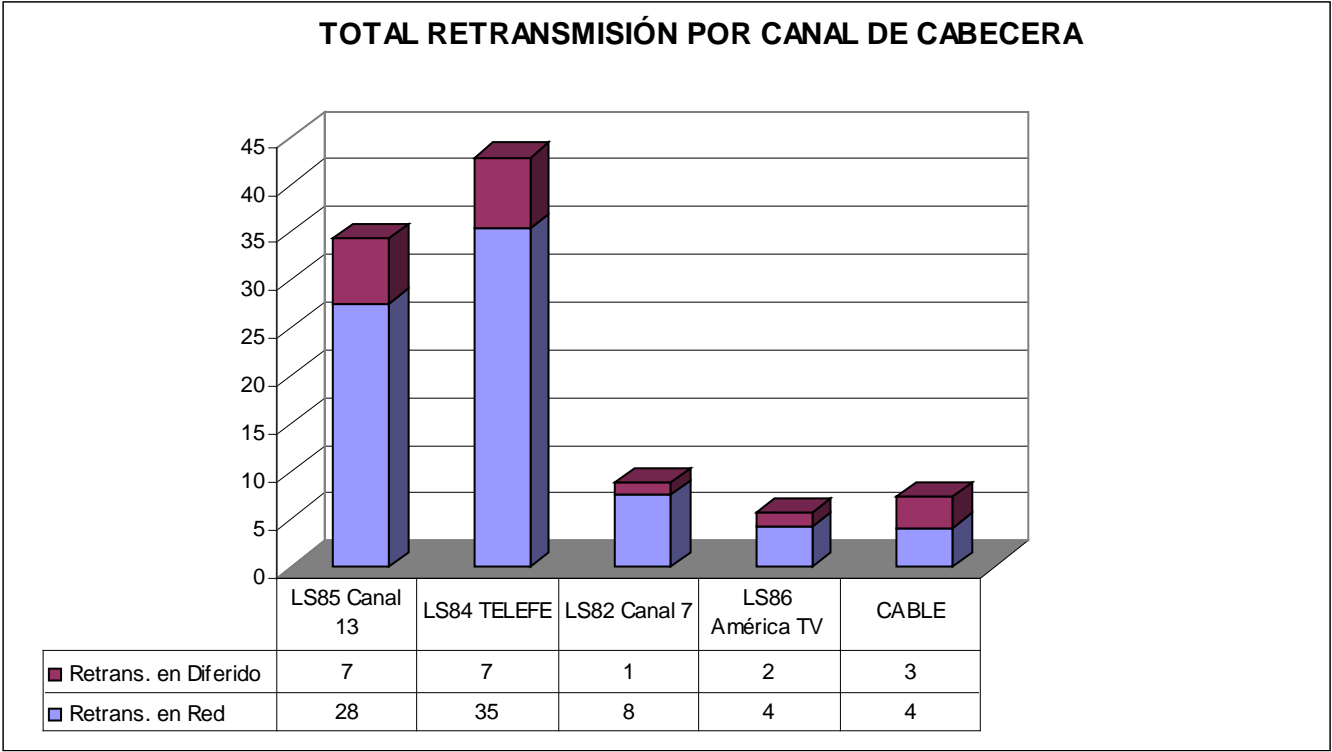
En esta torta podemos observar las retransmisiones totales (red + diferido) provenientes de “canales de cabecera de capital”, a las que se suma las retransmisiones de cable en los canales abiertos. Canal 11 y Canal 13 retransmiten en conjunto el 78% del total (correspondiendo el 43% a canal 11 y el 35% al 13).

El Canal 7 retransmitió un 9%; América TV retransmitió un 6%, mientras que canal 9 no retransmite programación.

Asimismo, el cable en conjunto retransmite en los canales abiertos el 7% del total retransmitido, manteniéndose casi constante con respecto al período precedente .

Por su parte, LV89 canal 7 de Mendoza retransmitió **en canal 6 de San Rafael** 40,5 horas. **Cabe destacar que ambos canales pertenecen al Grupo Vila-Manzano.** Asimismo LU 82 Canal 7 de Rawson retransmite 15hs en red en LU 83 Canal 9 de Comodoro Rivadavia y lo mismo sucede con LU87 Canal 11 de Ushuaia, que retransmite 34,5 hs en diferido en LU88 Canal 13 de Río Grande. Todos ellos, por no alcanzar el 1%, no ingresan en la torta.

En el gráfico que se presenta a continuación se puede observar lo mismo, pero diferenciando el porcentaje que corresponde a la retransmisión en red de la que lo hace en diferido:



Independientemente del medio del que se trate, lo que se retransmite en red supera en creces a lo que se hace en diferido.

En cuanto al 7% del cable se divide de la siguiente manera expresado en horas:

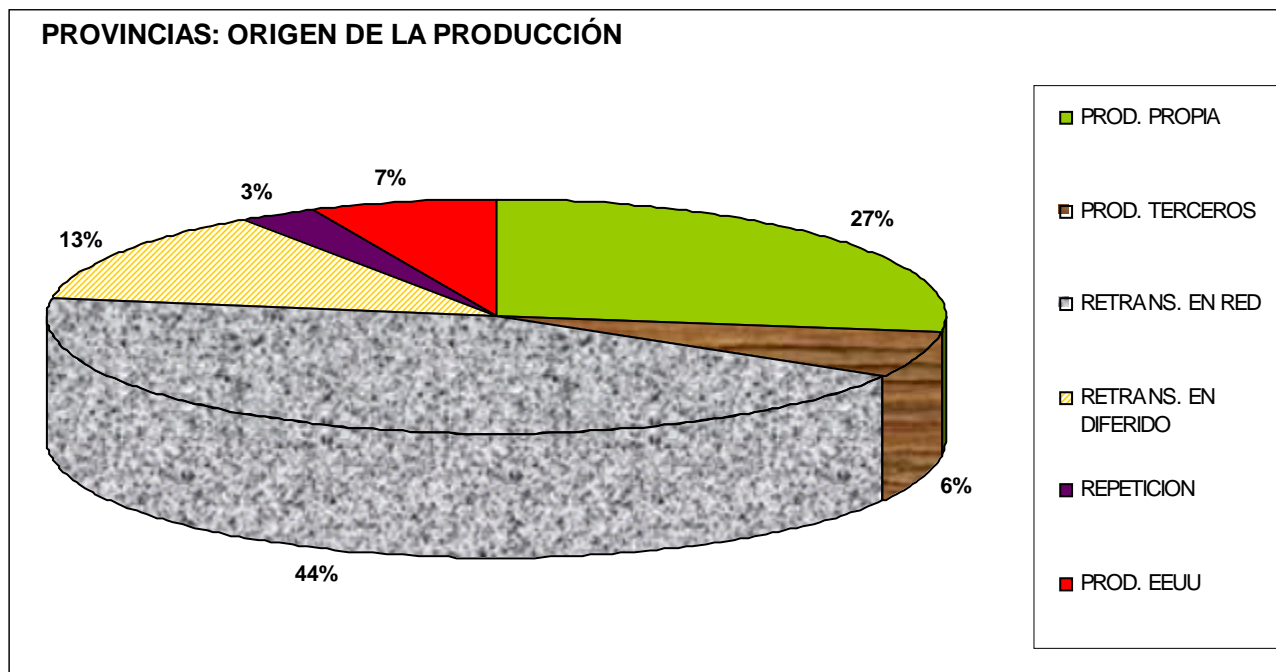
Señales	Retransmisiones totales en horas	Retransmisiones en red en horas	Retransmisiones En diferido en horas
ENCUENTRO	240	90:30	149
PAKAPAKA	218	126	91
C5N	57	57	-----
CANAL 21 ⁸	26	25:30	30 min
TN	26	25:30	30 min
UTILISIMA	19	-----	19
TELESUR	15	-----	15
CANAL 26	6	6	-----

En el cable existe bastante cercanía entre la cantidad de horas que se retransmiten en diferido y las que se hacen en red. ***Las dos señales que lideran la cantidad de horas retransmitidas del cable son Encuentro y Pakapaka, del Ministerio de Educación. Esto implica un proceso inverso al de la TV abierta, donde el grueso de lo retransmitido proviene de la televisión comercial. Sin embargo, dada la impronta global del cable en el sistema de medios, es importante continuar destacando el centralismo del mismo y la alta penetración de los contenidos emitidos por los canales de cabecera propiedad de Grupo Clarín y Telefónica.***

A continuación presentamos los datos correspondientes a las Provincias en relación al ***origen de la programación*** y su diferenciación por regiones (sin los llamados canales de cabecera), ya que al visualizarlo puede apreciarse el impacto material y concreto de la centralización del sistema de medios:

⁸ Cabe señalar que tanto canal 21 como canal 26 son canales abiertos en UHF, pero tal como aclaramos en páginas anteriores son prácticamente imposibles de captar si no es por cable, razón por la cual los sumamos en el porcentaje referido a cable.

CUADRO V Origen de la Programación: Total Provincias (trimestre junio, julio, agosto 2011)

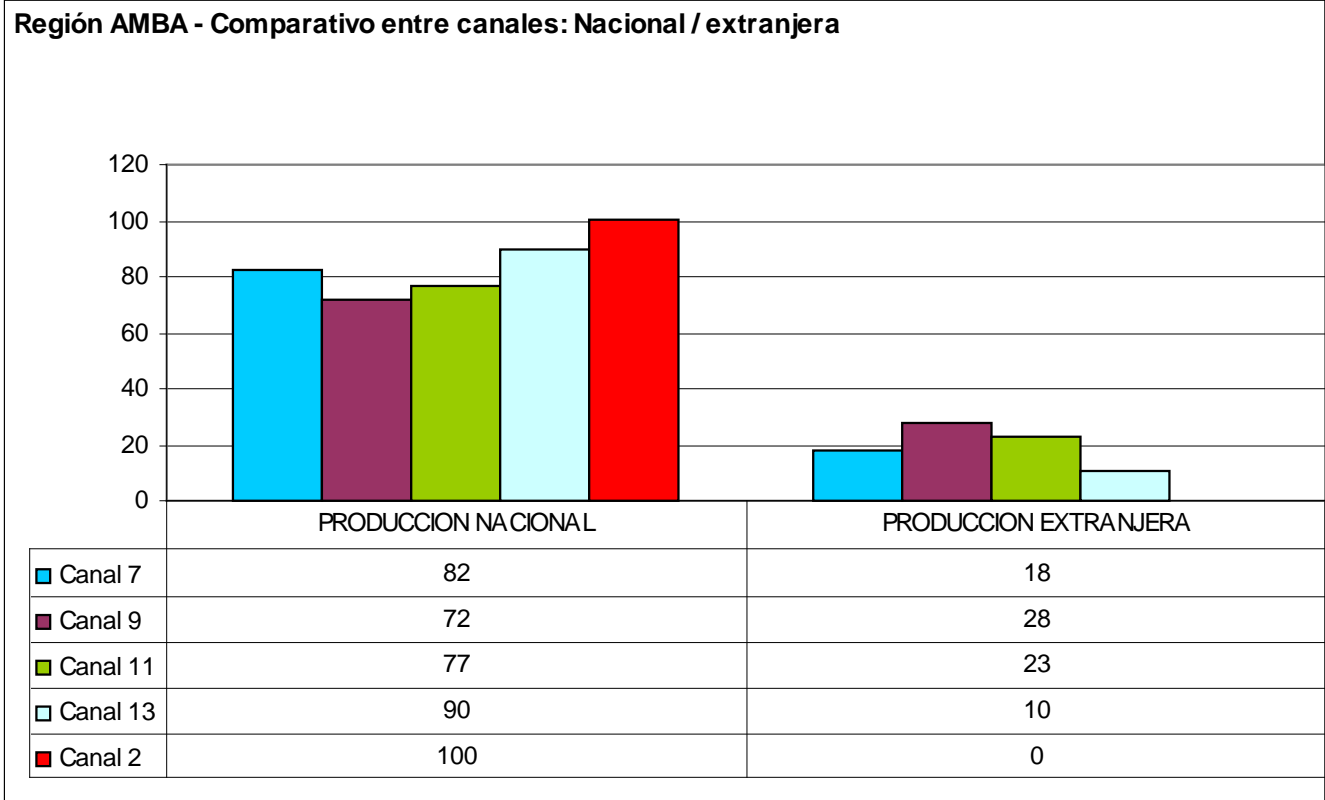
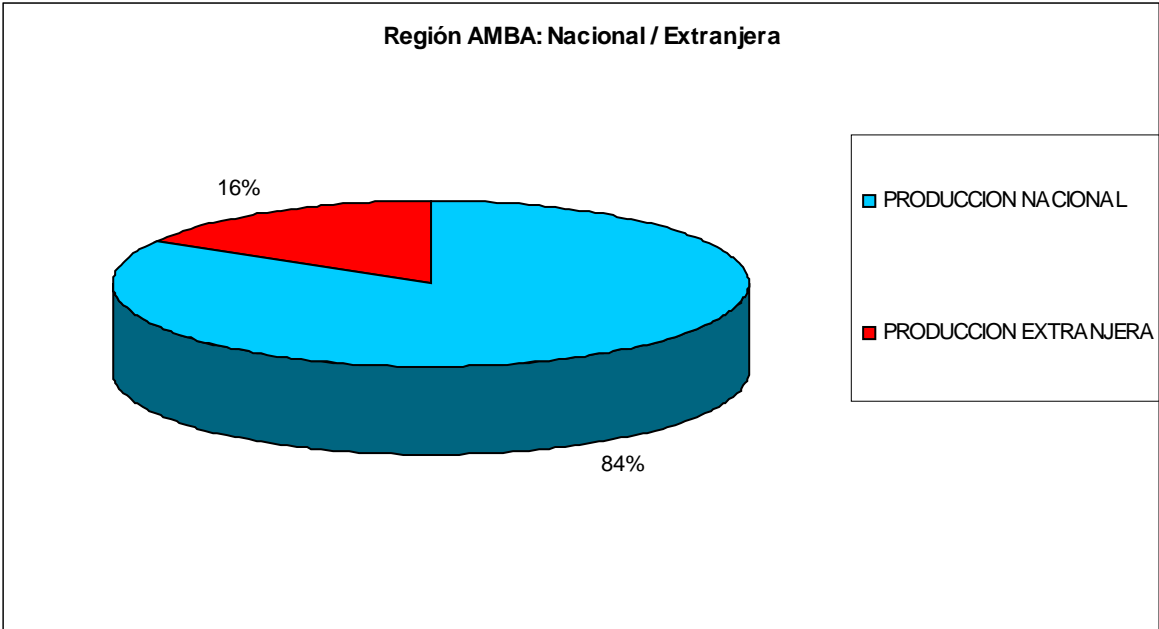


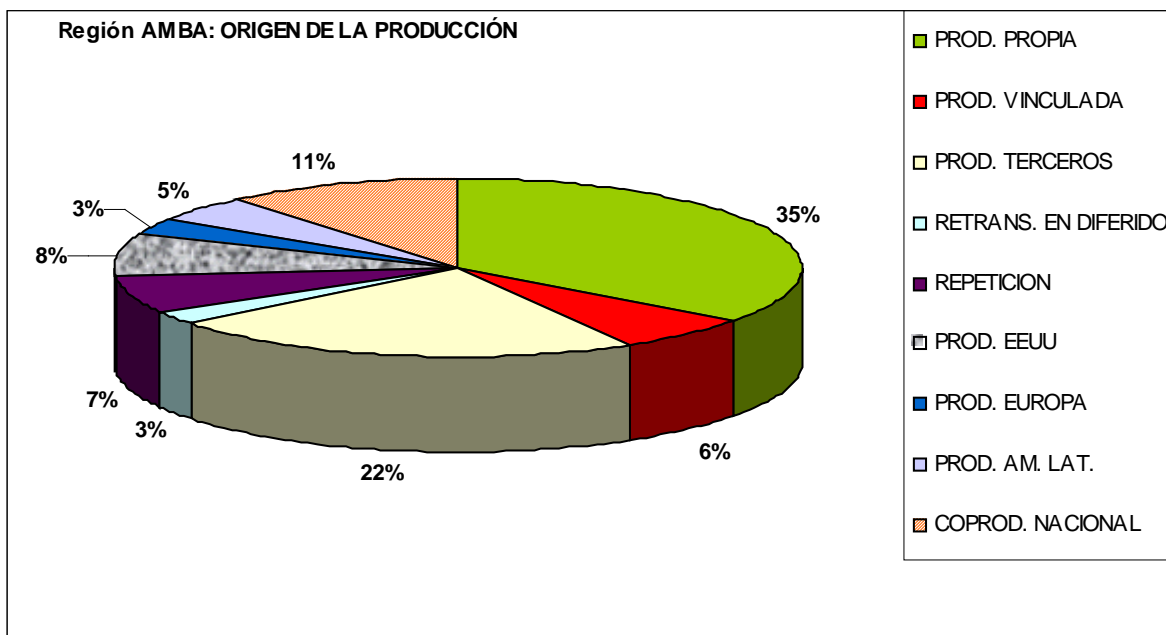
Tal como venimos sosteniendo desde la implementación de estos informes de contenidos, en las Provincias Argentinas las modalidades productivas son escasas en comparación a la región AMBA, dado que el 57% de lo emitido corresponde a retransmisiones (en red y en diferido). Además de las indicadas en la torta, contabilizamos 120 hs de producción de América Latina; 34 hs de producción europea y 254 hs de coproducción, todas ellas con valores menores al 1%.

La retransmisión en red asciende al 44% (10 puntos porcentuales menos que en el trimestre anterior), esto podría leerse como un esfuerzo por irse acomodando a lo que la ley indica (máximo de un 30% previa autorización del AFSCA). En cuanto al mínimo de producción propia exigido (30%) este se ubicó en un 27%, dos puntos porcentuales más que en el trimestre anterior.

Por su parte, la producción de terceros se encuentra en un 6%, debiendo llegar a un 30, 15 y 10% según la cantidad de habitantes.

Cuadro VI Región AMBA: Origen de la Producción





El gráfico que inicia esta serie presenta el primer corte en relación al origen de la producción: la división entre producción nacional y extranjera. Los porcentajes cumplen sobradamente los mínimos establecidos por la Ley de Servicios de Comunicación Audiovisual.

En el gráfico de barras, se subraya la división entre producción nacional y extranjera a partir de cada uno de los canales “de cabecera”. Todos ellos cumplimentan el mínimo de producción nacional establecido por ley (60%)

En el tercer gráfico, se observan los orígenes de producción que aparecen en la pantalla de la región donde se encuentran los “canales de cabecera”.

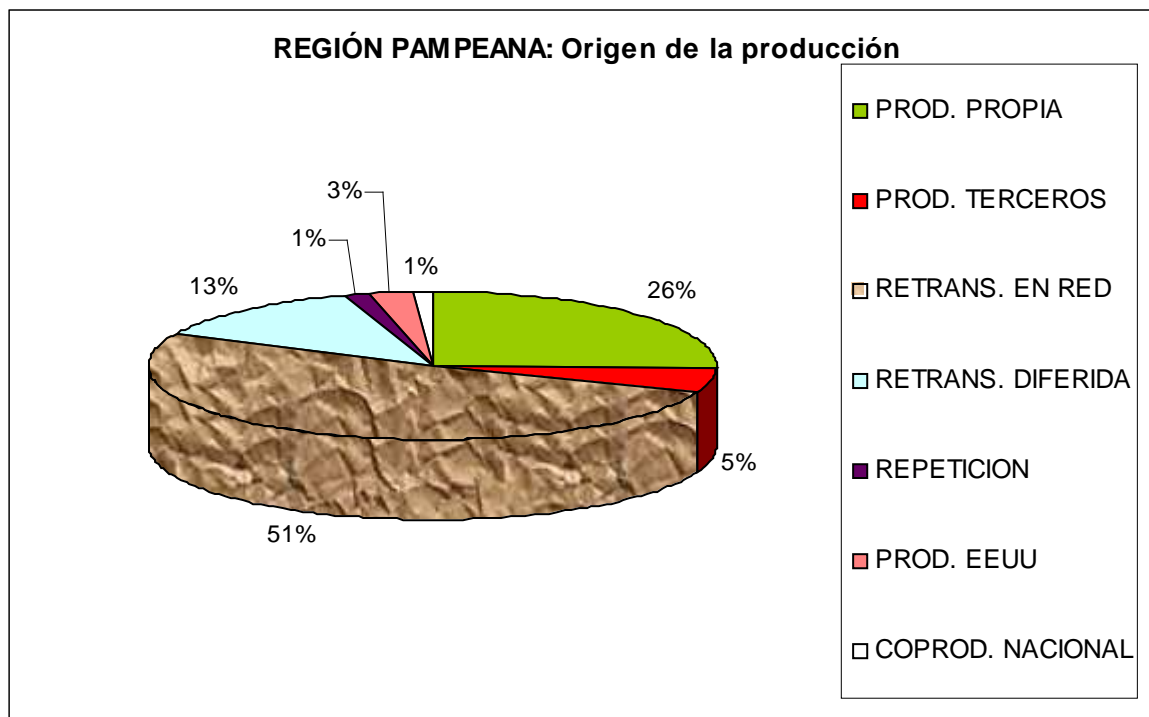
La producción propia se ubica en un 35% cumplimentando en promedio lo que la ley exige para los canales privados.

La producción de terceros se ubica en un 22% de lo emitido, ubicándose 8 puntos porcentuales menos que lo que le exige la normativa a partir de la resolución 474/10, aunque aumentó 2 puntos porcentuales en relación al trimestre pasado.

Entre otras modalidades productivas, se destaca un 11% de coproducción y un 8% de producciones de origen norteamericano. Asimismo, se observa un 7% de repeticiones y un 6% de producción vinculada.

También observamos un 5% de producción de América Latina y un 3% tanto de producciones de origen europeo, como de retransmisión en diferido.

Cuadro VIII Región Pampeana: Origen de la Producción

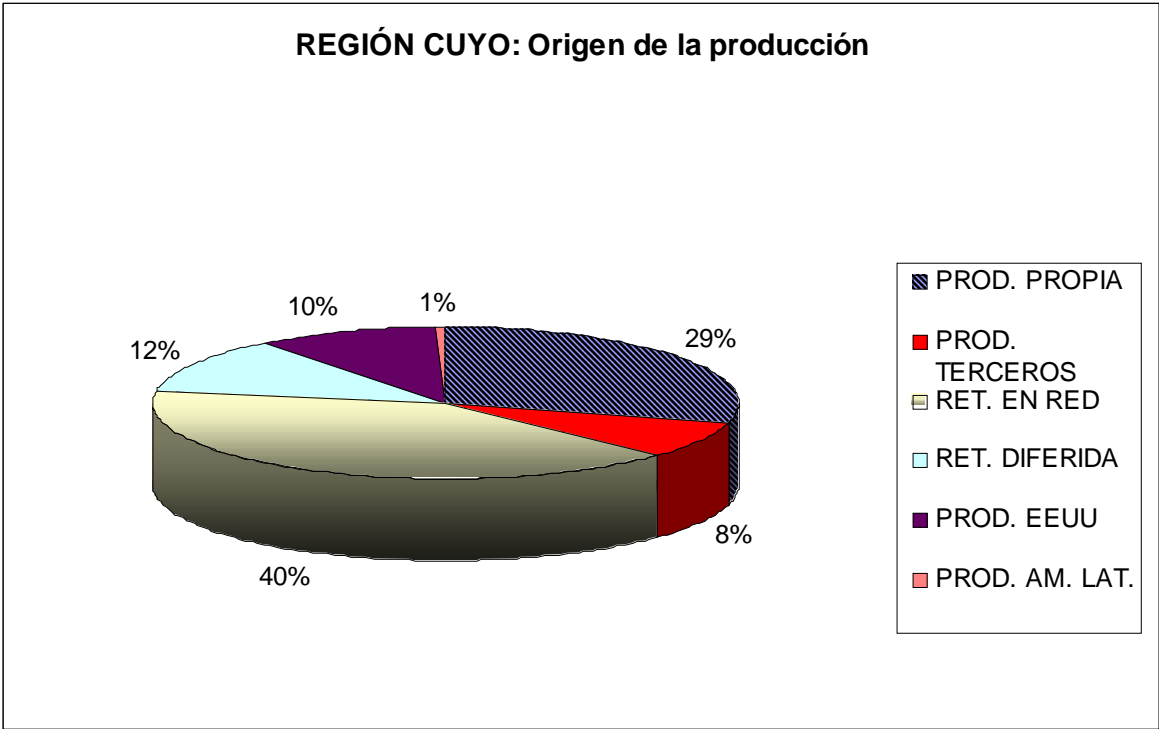


La retransmisión en red ocupa un 51% y la diferida un 13%, lo que implica una disminución de la de red de 11 puntos porcentuales y un aumento de la diferida de 7 puntos. **Los altos niveles de retransmisión (64% entre red y diferida) trae aparejado un impacto negativo en la producción de contenidos locales y regionales, afectando tanto la construcción de subjetividades locales, como la creación de empleo en las áreas de comunicación y cultura.** Las cuotas de pantalla que la Ley 26522 establece tenderán a revertir esta situación. Al momento del informe encontramos en la región: un 26% de producción propia (al igual que en el anterior trimestre y a 4 de cumplimentar con los mínimos requeridos); 5% de producción de terceros (dos puntos porcentuales por encima del anterior período), lejos aún de lo que la ley exige. Finalmente se observa un 3% en producción de Estados Unidos (sin contabilizar las series y/o películas que vienen en el paquete de lo que se retransmite)⁹ y un 1 % de repeticiones y otro 1 de coproducciones.

⁹ La aclaración hecha entre paréntesis es válida no sólo para la Región Pampeana, sino para el conjunto de las mismas a excepción de la Región AMBA. Asimismo, es bueno señalar que es posible que parte de las películas apuntadas como "Producción de EEUU" correspondan a retransmisión diferida. Esta incertidumbre se debe a que si se cambia el nombre del ciclo no es posible detectar si se trata o no de la misma película.

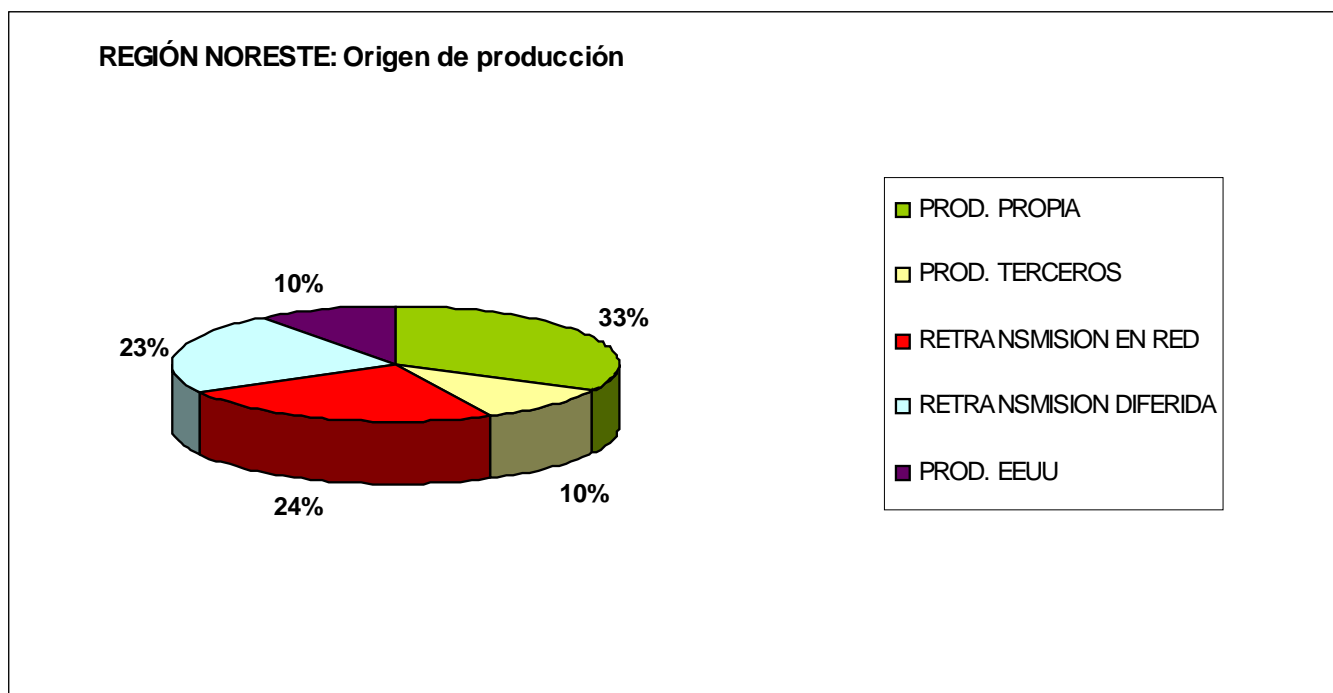
A lo que hay que apuntalar 28hs de producción europea, que por no alcanzar el 1% no ingresan en la torta.

Cuadro IX Región Cuyo: Origen de la Producción



En la Región de Cuyo se observa un 52% de retransmisiones si sumamos la retransmisión en red (40%) y la retransmisión diferida (12%). Hay un 29% de producción propia y un 10% de producción norteamericana, la producción de terceros ocupa un 8% del total emitido y un 1% de producción latinoamericana.

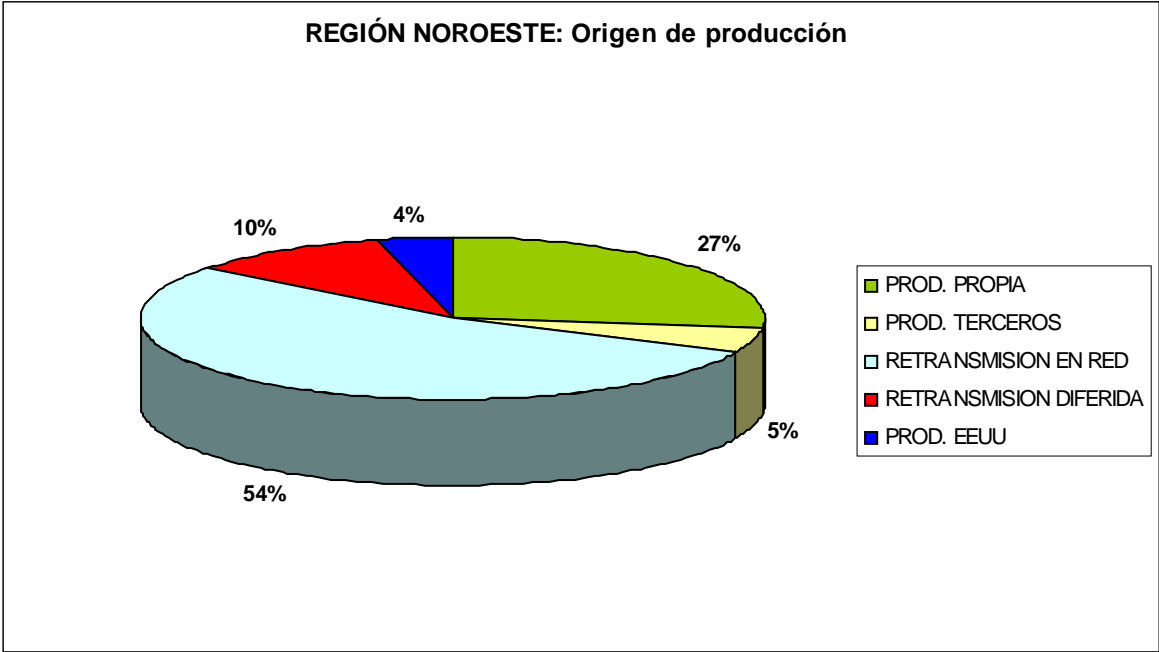
Cuadro X Región Noreste: Origen de la Producción



En la Región Noreste se observa un 47% de retransmisiones totales, divididas en un 24% en red y un 23% diferida. ***Es interesante remarcar el esfuerzo de los canales de la región para adaptarse a los máximos permitidos por la ley, la retransmisión en red bajó 23 puntos porcentuales, posiblemente algunos contenidos fueron derivados al diferido (en esta modalidad se registra un aumento de 9 puntos porcentuales), pero disminuyó notablemente lo que proviene de la región capitalina.*** En ese sentido, la producción propia alcanzó el 33% y la producción de terceros el 10%. Cifra idéntica obtuvo la producción proveniente de Estados Unidos¹⁰.

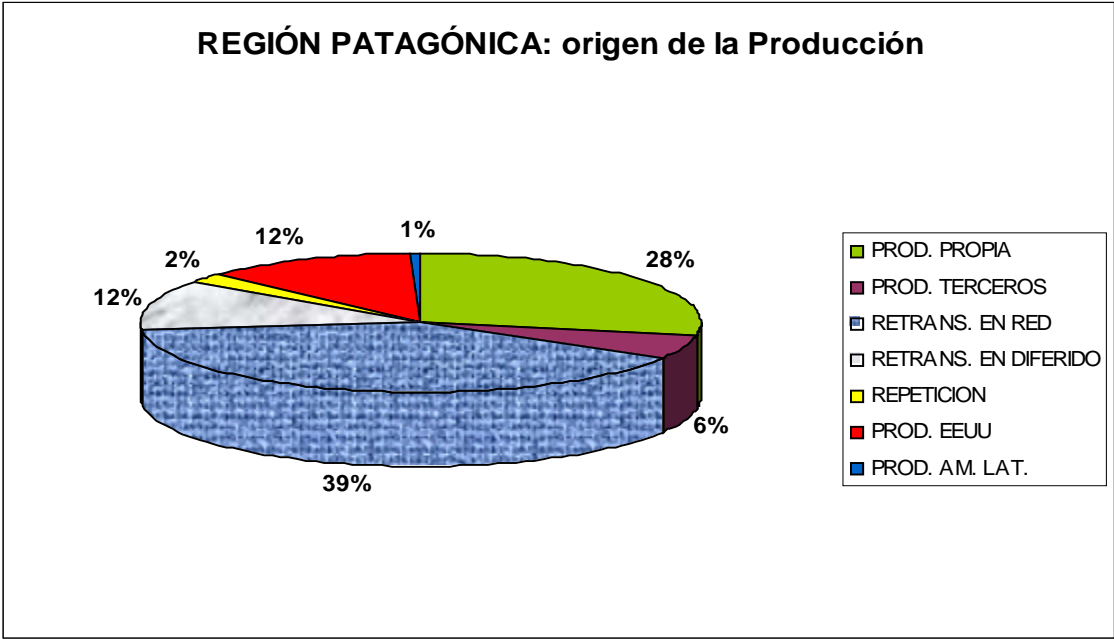
¹⁰ Tal como ya se señalara es difícil determinar si se trata de “latas” directamente adquiridas por los canales a los bolseros de películas, o si bien están insertas dentro de la retransmisión diferida.

Cuadro XI Región Noroeste: Origen de la Producción



En la Región Noroeste podemos observar un 64% de retransmisiones totales provenientes de los canales del AMBA, dividiéndose un 54% en retransmisión en red y un 10% en diferida. Asimismo, presenta un 27% de producción propia; un 5% de producción de terceros y un 4% de producción de origen norteamericano.

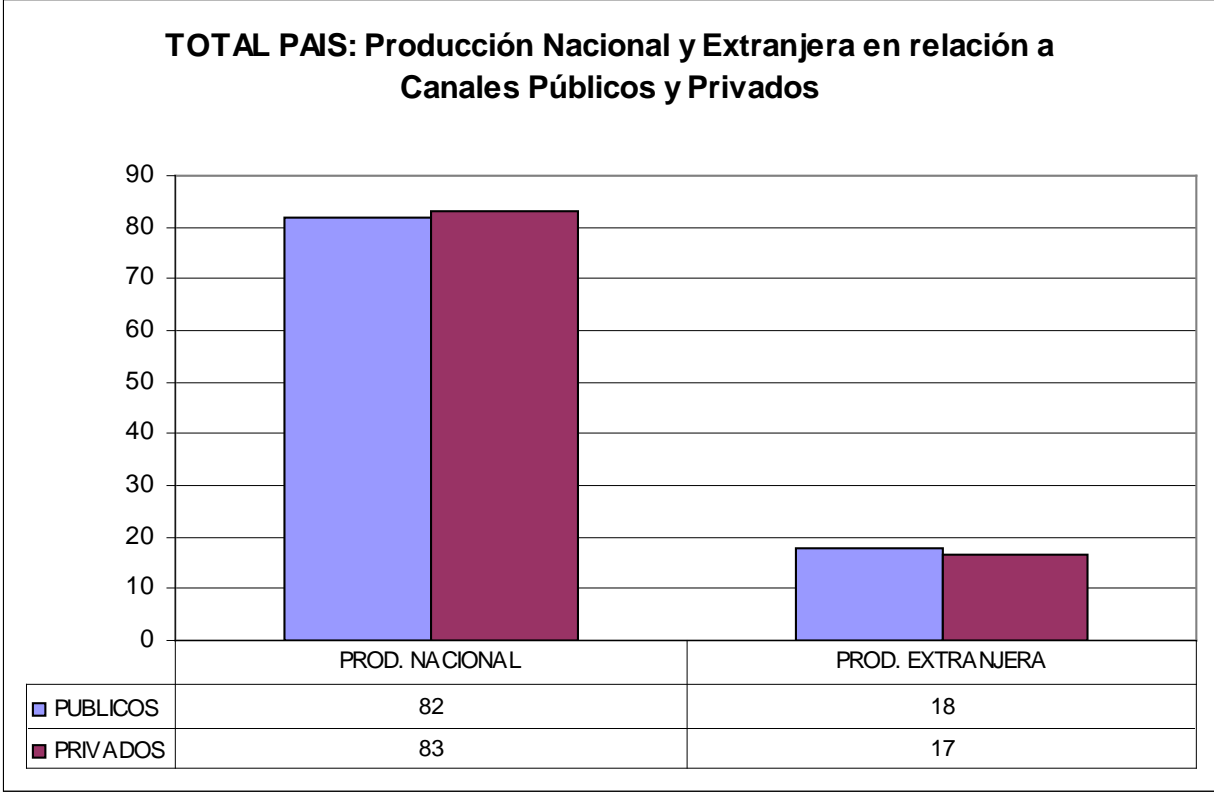
Cuadro XII Región Patagónica: Origen de la Producción



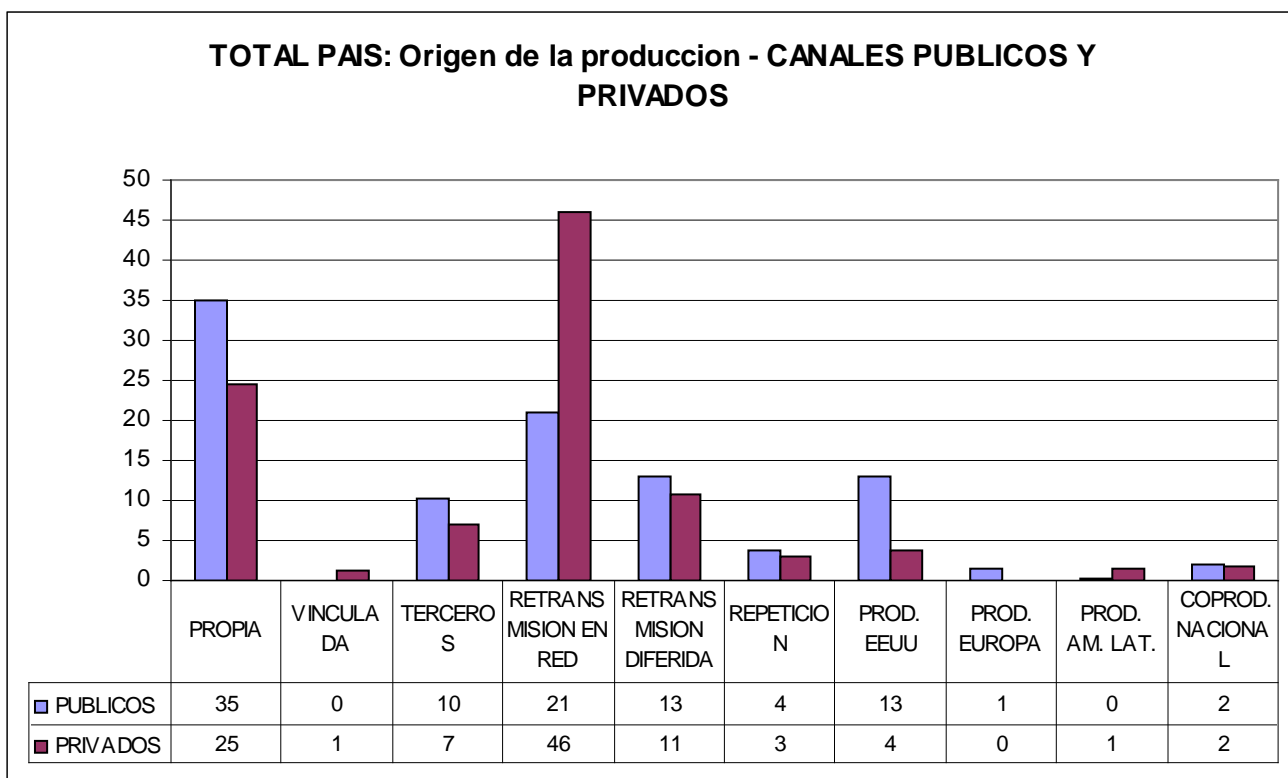
En la Región Patagónica se observa un 51% de retransmisión total, dividida en un 39% de retransmisión en red (11 puntos porcentuales menos que en trimestre anterior) y 12% en diferido (8 puntos porcentuales más). Asimismo suma un 28% de producción propia; un 12% de producción proveniente de los Estados Unidos; un 6% de producción de terceros, un 2% de repeticiones y un 1% de producción de América Latina.

Respecto a la estructura de propiedad, se analiza el cruce con el origen de la programación, diferenciando entre canales públicos y privados comerciales. Para ello se midió la relación en Total País y por Región.

CUADRO XIII TOTAL PAÍS: Comparativo sobre el origen de la producción en relación a canales públicos y privados



En este gráfico se observa una primera gran divisoria entre la producción nacional y la extranjera. Tanto los canales públicos como los privados cumplen con creces el mínimo de 60% que establece la ley 26.522

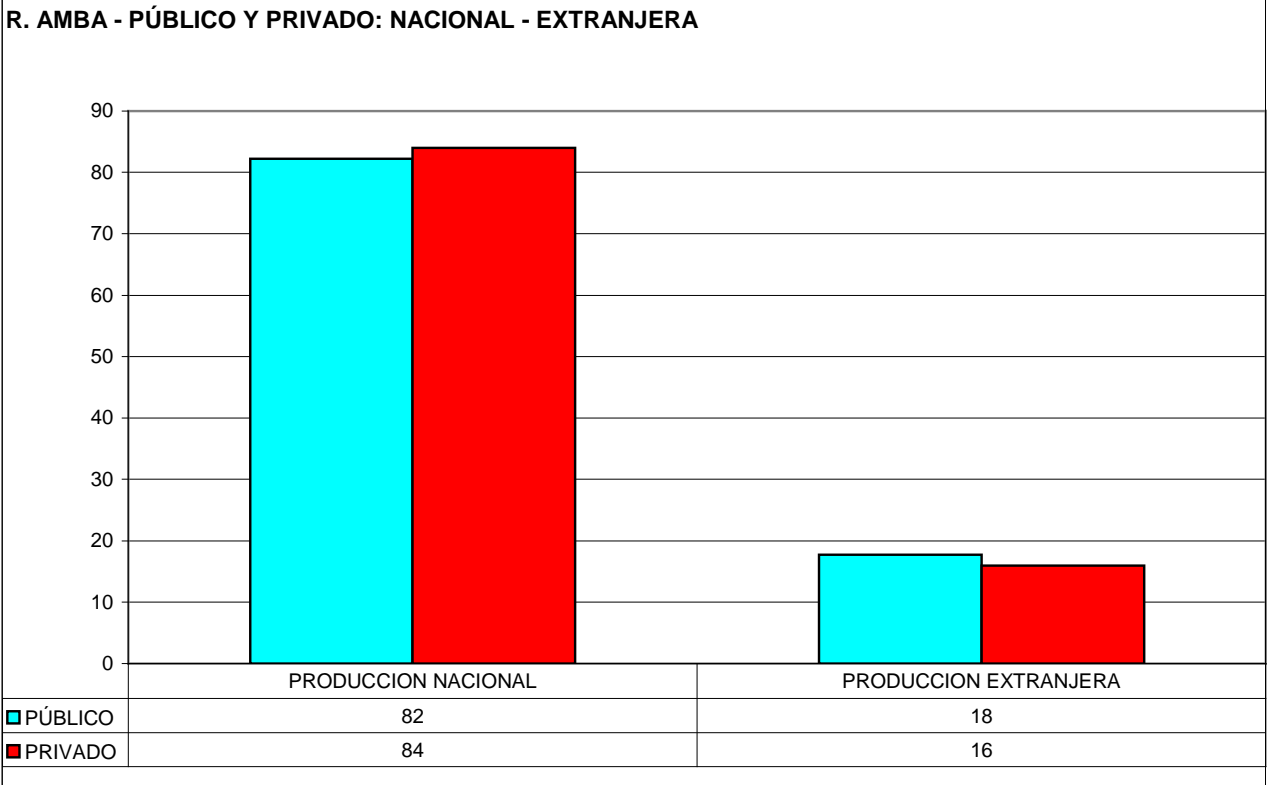


En este segundo gráfico se advierte un 32% de producción propia en los canales públicos, mientras que los privados producen un 23%. Es importante señalar que mientras que los privados deben llegar a un piso del 30% para cumplir con la cuota de pantalla prevista (deben aumentar 7 puntos porcentuales para ajustarse a derecho), los públicos deben alcanzar el 60% (por lo que están 28 puntos por debajo de lo exigido).

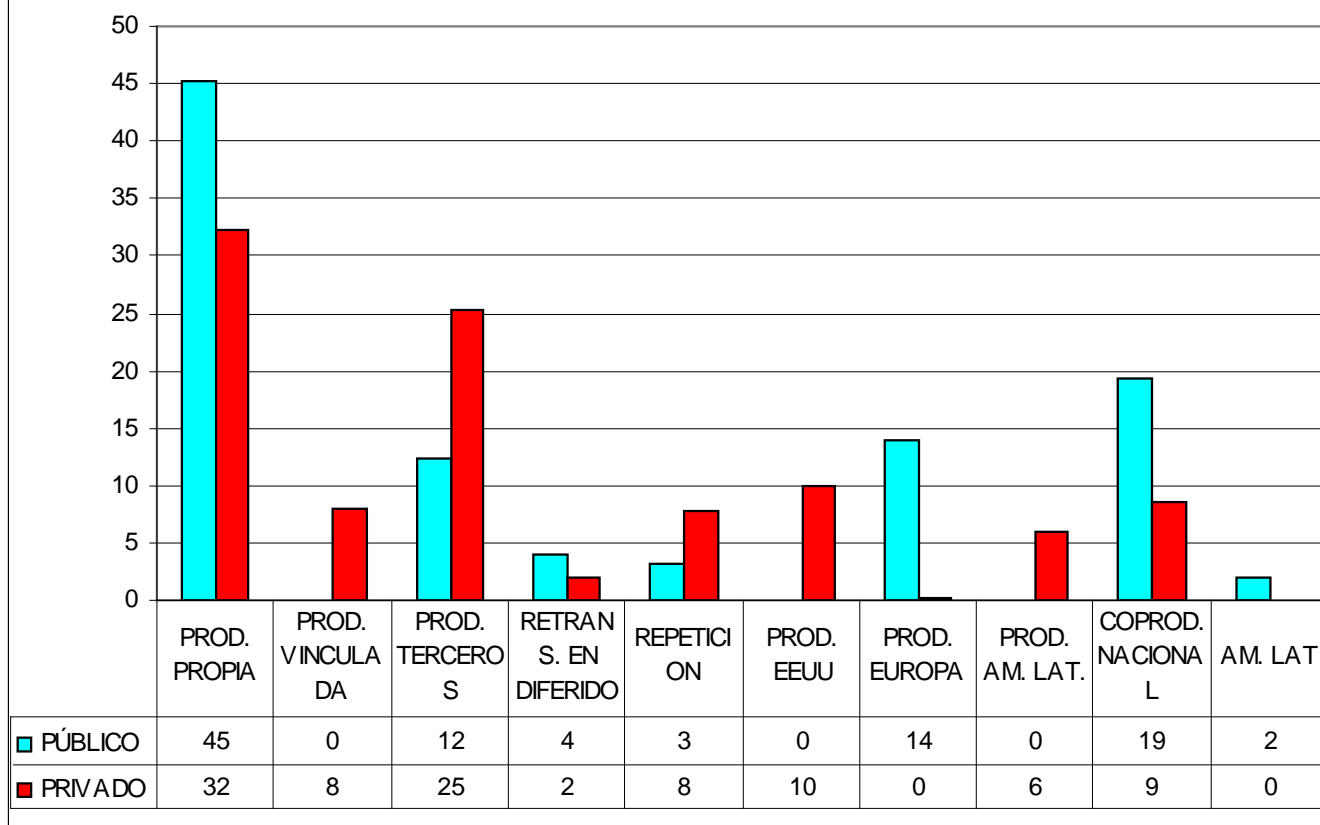
Los canales privados retransmiten en red un 46% (8 puntos porcentuales menos que en el anterior período), aunque aún deben reducirla en conjunto 16 puntos porcentuales para adecuarse a la normativa. Sin embargo, hay que volver a señalar que el máximo permitido de emisión en red es del 30% y que se debe contar con autorización previa por parte del AFSCA.

La producción vinculada corresponde exclusivamente a canal 13 de la Región AMBA.

CUADRO XIV Región AMBA: Comparativo sobre el origen de la producción en relación a canales públicos y privados



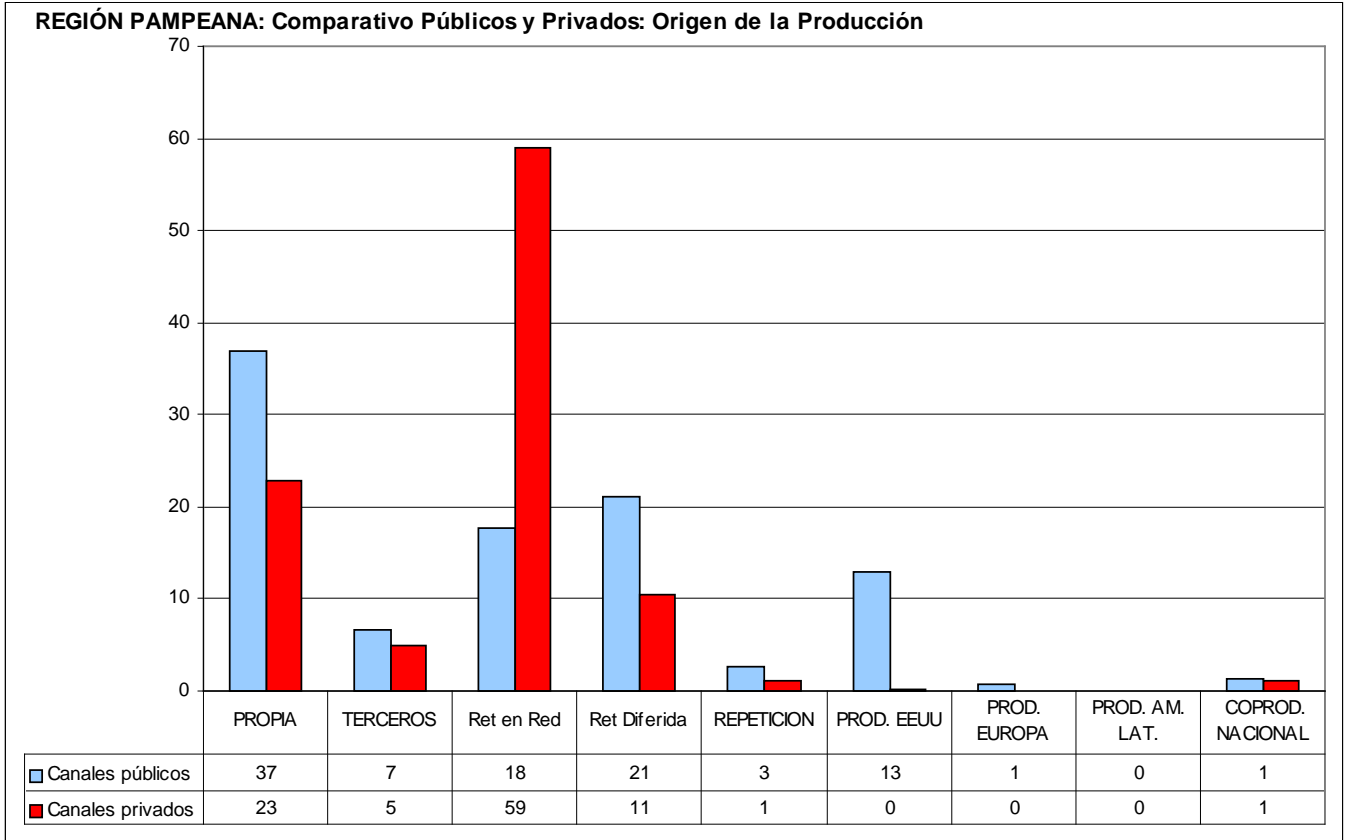
Región AMBA - PÚBLICO Y PRIVADO: ORIGEN DE LA PRODUCCIÓN



En el primer gráfico se observa la divisoria central -entre canales públicos y privados- en relación al par Producción Nacional / Producción Extranjera. Los canales privados superan ligeramente a los públicos en producción nacional -84% los primeros y un 82% los segundos. En el segundo gráfico, **la producción propia de los canales privados de la región AMBA fue del 32%, mientras que la del canal público se mantuvo en el 45%** (exactamente igual que en el trimestre precedente).

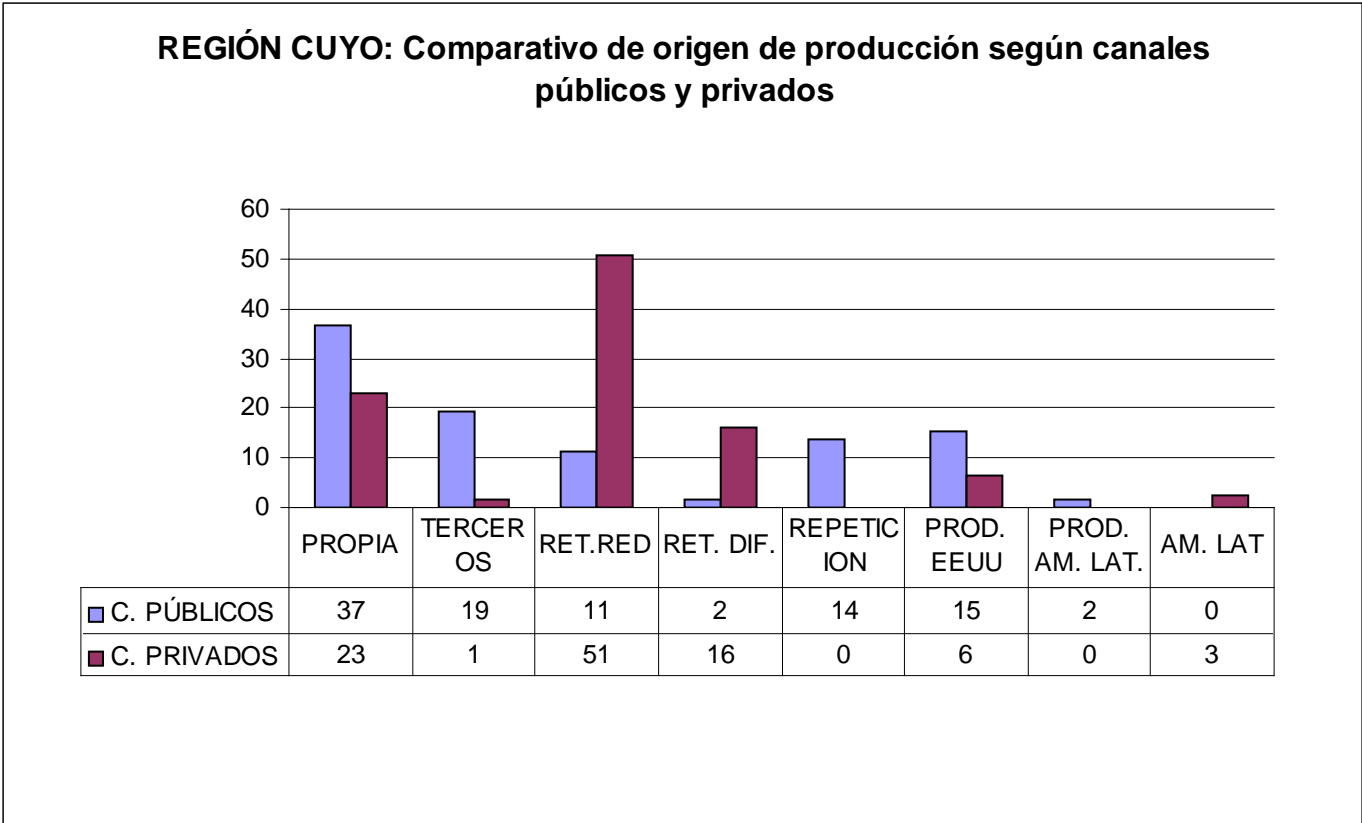
La producción de terceros es del 25% en los privados y del 12% en el canal público. La producción vinculada es una modalidad que, tal como ya se ha explicitado, se observa sólo en los canales privados (canal 13 exclusivamente); mientras que la producción de origen europeo sólo lo encontramos en el canal del Estado y la producción latinoamericana sólo la hemos hallado en los privados.

CUADRO XV Región Pampeana: Comparativo sobre el origen de la producción en relación a canales públicos y privados



En la Región Pampeana los canales públicos emitieron un 37% de producción propia (6 puntos porcentuales más que en trimestre anterior continuando un sostenido ascenso), pusieron al aire un 7% de producción de terceros locales y retransmitieron un 18% en red y un 21% en forma diferida. Por su parte los privados tienen un 23% de producción propia y retransmitieron un 59% en red y un 8% en diferido.

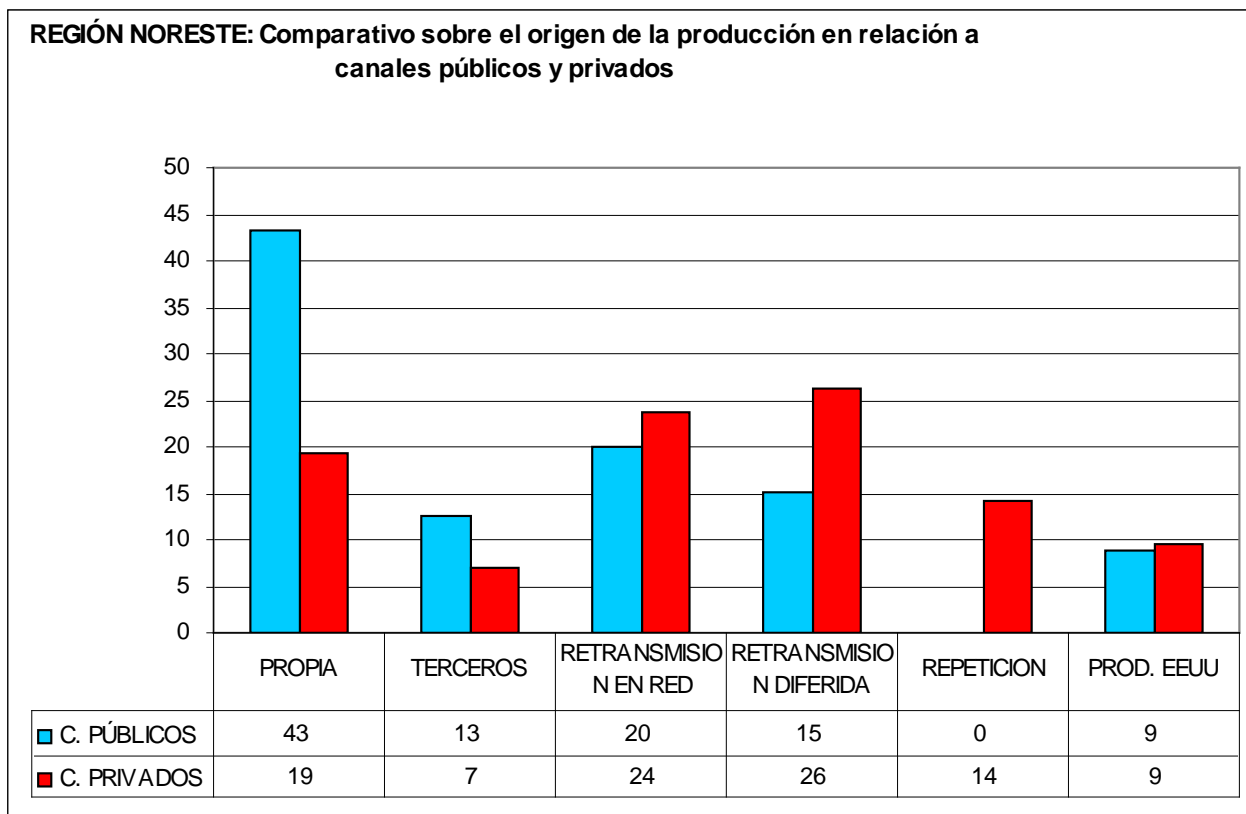
CUADRO XVI Región Cuyo: Comparativo sobre el origen de la producción en relación a canales públicos y privados



En la Región Cuyo la producción propia de los Canales Públicos es del 37% del total emitido, mientras que los privados muestran un 23% (2 puntos porcentuales más que en el trimestre anterior y, por lo observado con anterioridad, se registra un moderado pero sostenido aumento). La retransmisión en red de los privados es del 51% y la diferida de 16%, mientras que la de los públicos se ubica en un 11% la retransmisión en red y en 2% la diferida.

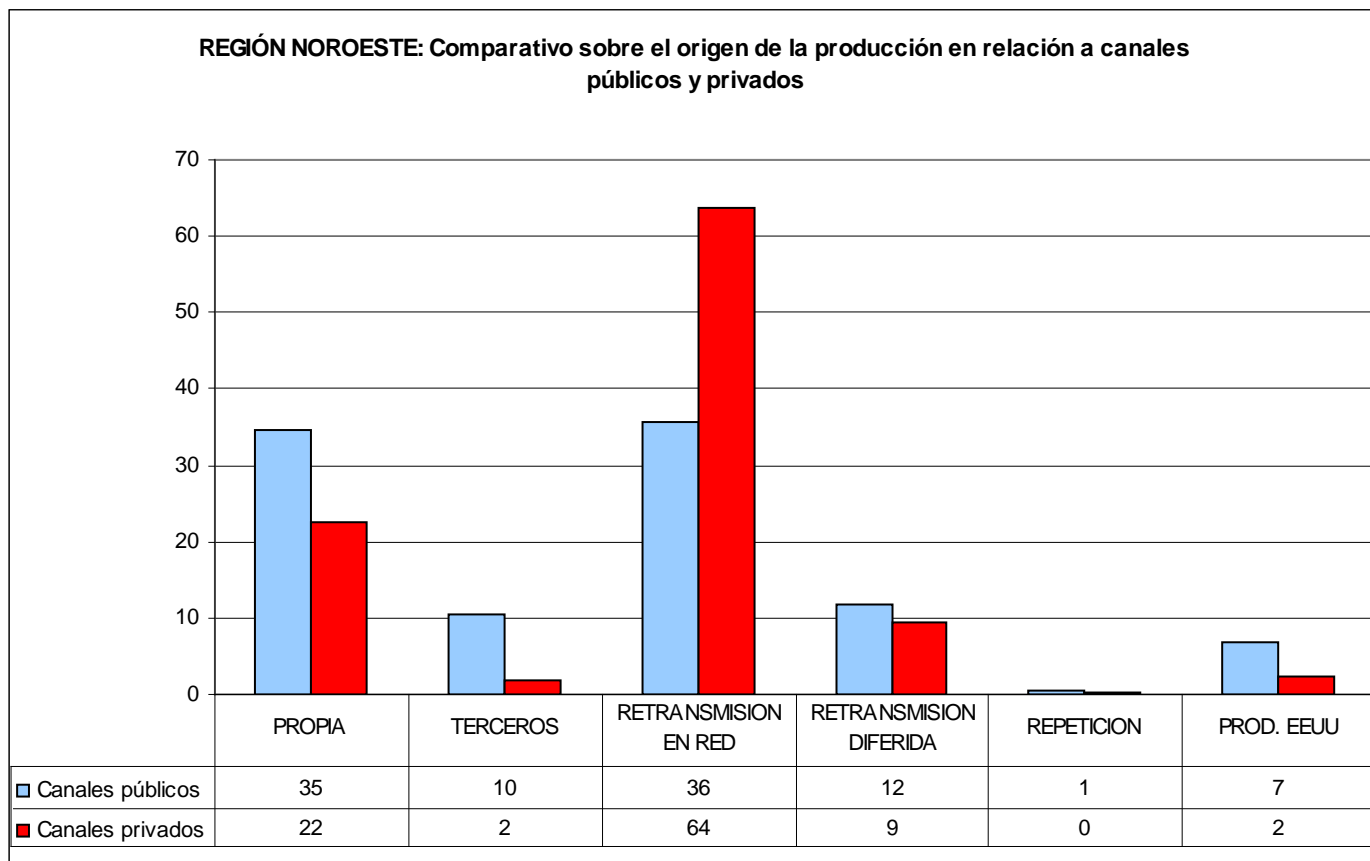
La producción de terceros es llamativamente mayor en los canales públicos, predominando sobre los privados en 18 puntos porcentuales.

CUADRO XVII Región Noreste: Comparativo sobre el origen de la producción en relación a canales públicos y privados



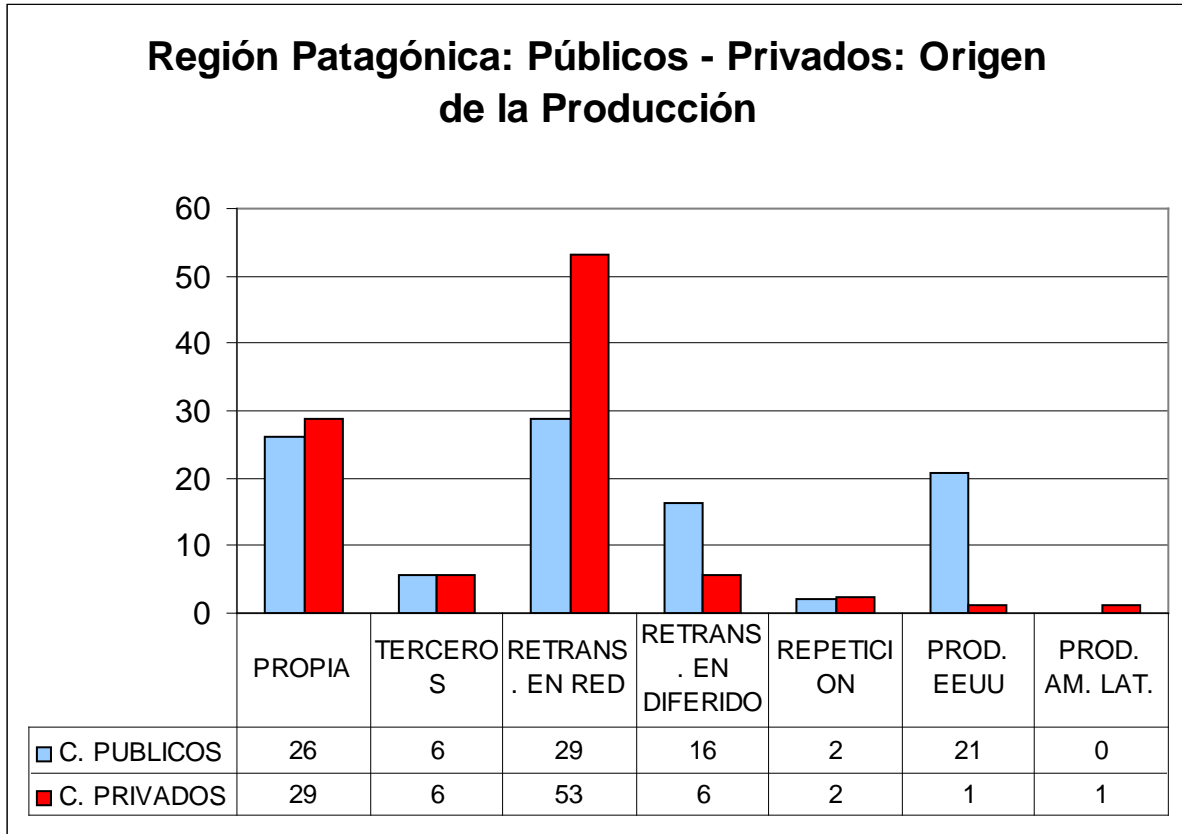
En la región noreste se observa que la producción propia en los canales públicos asciende a 43 puntos (4 puntos porcentuales más que en el trimestre anterior, lo que indica un aumento sostenido), por su parte los privados presentan apenas un 19%. La retransmisión en red de los canales privados cayó considerablemente siendo apenas 4 puntos porcentuales más que la de los públicos (en el trimestre anterior los separaban 24 puntos porcentuales) en la diferida los puntos lo superan en 11 puntos porcentuales.

CUADRO XVIII Región Noroeste: Comparativo sobre el origen de la producción en relación a canales públicos y privados



En la Región Noroeste la producción propia de los canales públicos y de los privados se diferencian en 13 puntos porcentuales y la de terceros en 8 puntos. Los índices de retransmisión en red, aunque han disminuido, continúan siendo extremadamente altos: 64% en los canales privados y 36% en los públicos.

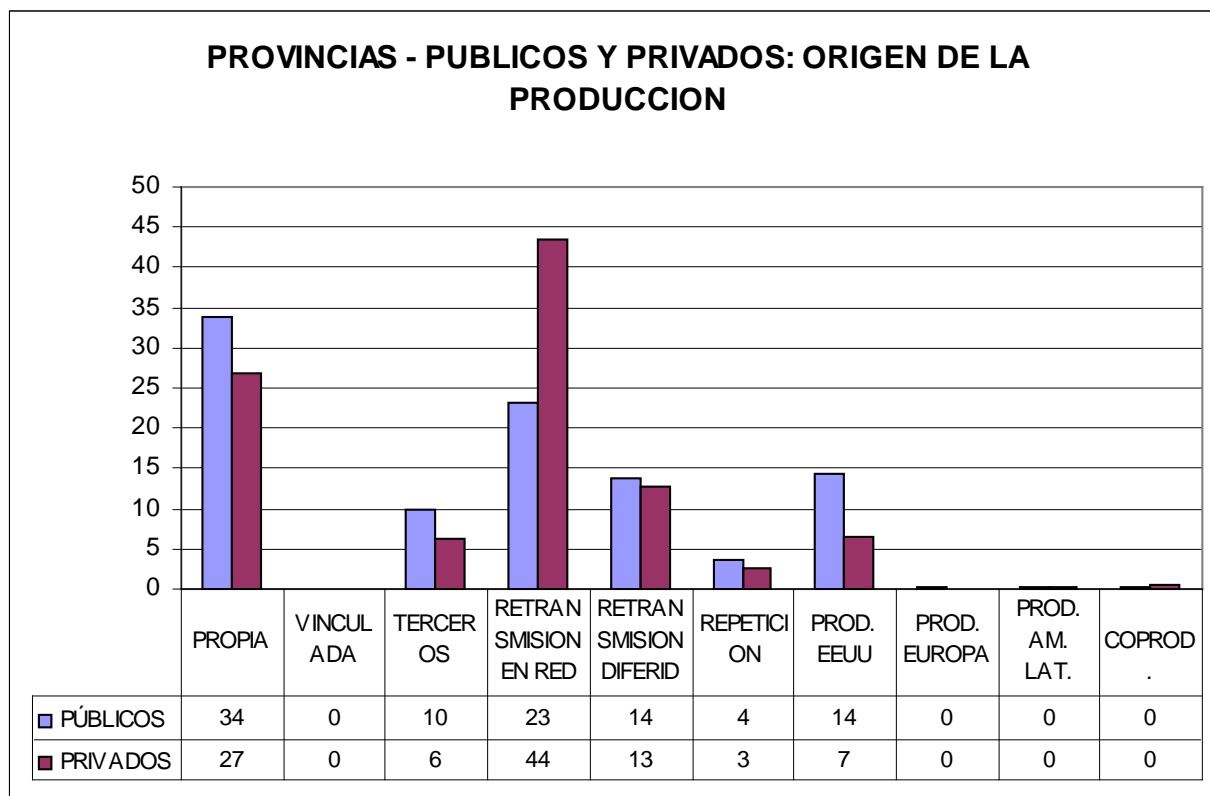
CUADRO XIX Región Patagónica: Comparativo sobre el origen de la producción en relación a canales públicos y privados



La Producción Propia se separa en tres puntos porcentuales entre los canales públicos y los privados. Asimismo, los privados retransmiten en red 24 puntos porcentuales más que los canales públicos y 10 puntos menos en la diferida, mientras que la producción de terceros es igual entre ambos.

Dado que la producción propia está concentrada en el AMBA y allí prácticamente no hay retransmisión de ningún tipo, es interesante observar el total de las Provincias (sin AMBA):

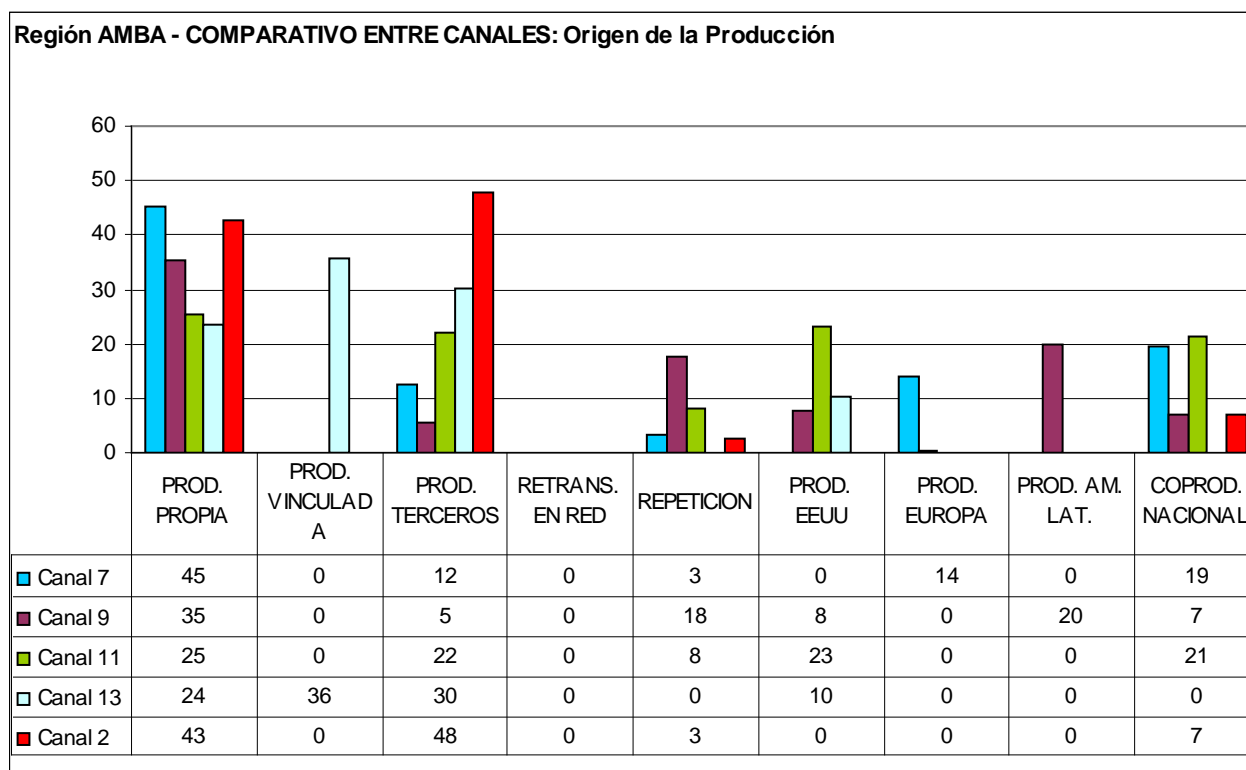
CUADRO XX Provincias sin AMBA: Comparativo sobre el origen de la producción en relación a canales públicos y privados



Los canales públicos, en relación a la producción propia, presentan 7 puntos porcentuales más que los privados. Asimismo, los públicos emiten 4 puntos porcentuales más de producción de terceros locales que los privados. Por su parte, los privados retransmiten en red 21 puntos más que los canales públicos. La retransmisión en diferido es de 1 punto porcentual más en los públicos que en los privados. Con respecto a la producción europea, la latinoamericana y la coproducción, que en el gráfico de barras aparecen con un 0% pero igual se vislumbran las columnas, esto se debe a que el porcentaje no alcanza el 1%, y por ese motivo no lo toma la referencia pero sí la imagen.

Debido a la centralización de la producción en la Región AMBA, y por estar alojados en ella los cinco canales denominados “de cabecera”, vale la pena señalar el origen de la producción diferenciando cada uno de dichos canales:

CUADRO XXI Origen de la Producción por canal de cabecera:



La TV Pública es el canal que más producción propia realiza, pero como también debe cumplimentar el doble de cuota, según le exige la ley, aún debe aumentar 15 puntos porcentuales más. América y Canal 9 se encuentran por encima del mínimo del 30% exigido, mientras que canal 11 y canal 13 deberán incrementar sus porcentajes a la brevedad.

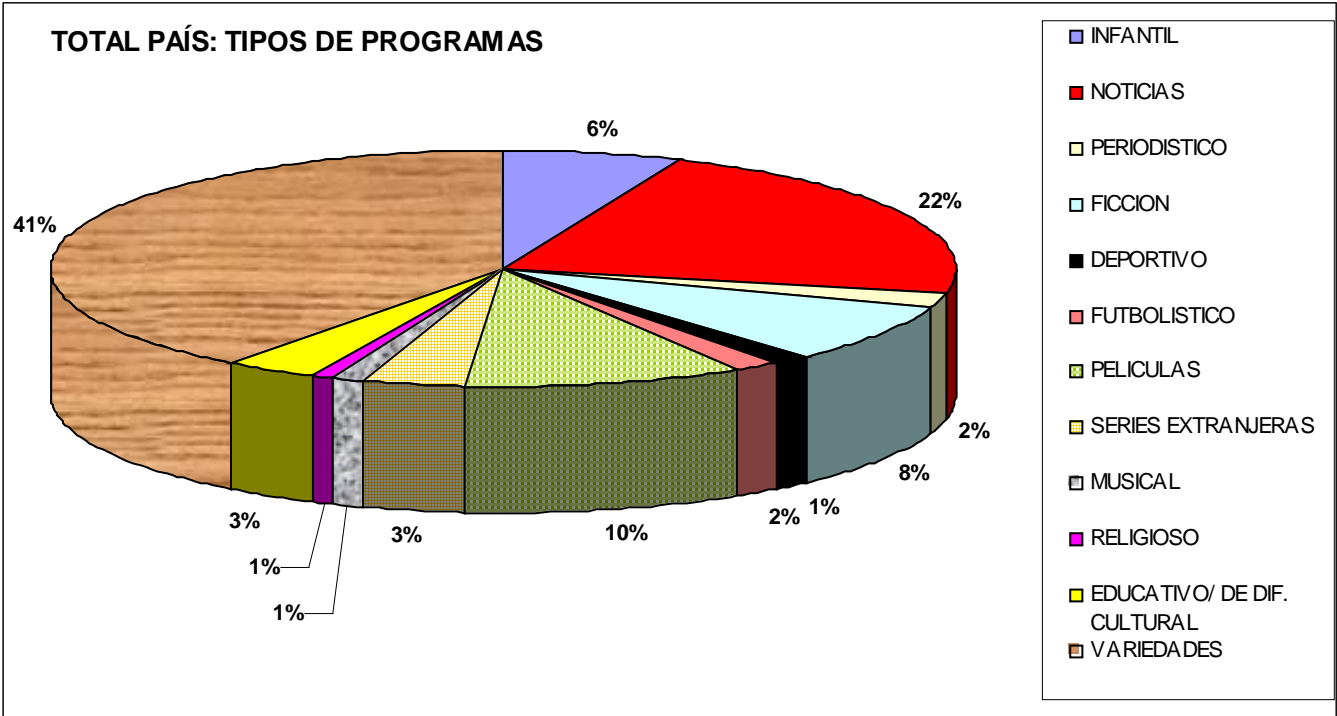
Con respecto a la **Producción de Terceros, Canal 2 supera la cuota del 30% en 18 puntos porcentuales (13 puntos más que en anterior período), y canal 13 alcanzó los 30 puntos al que obliga la normativa. El 11 está a 8 puntos porcentuales. Por su parte canal 9 está muy lejos, pero en los últimos meses ha incrementado esta modalidad productiva, habrá que analizar los cambios en el próximo informe.**

La producción proveniente de América Latina (telenovelas) se concentra exclusivamente en Canal 9 (20% de su emisión).

Asimismo, la producción vinculada (ver definición en el glosario) sólo es observable en canal 13.

Tal como se señala en el comienzo del informe, otro de los ejes que tuvimos como objetivo fue el de analizar la distribución de contenidos según el tipo de programas. Se observa lo siguiente:

CUADRO XXII TOTAL PAÍS: Tipo de Programa



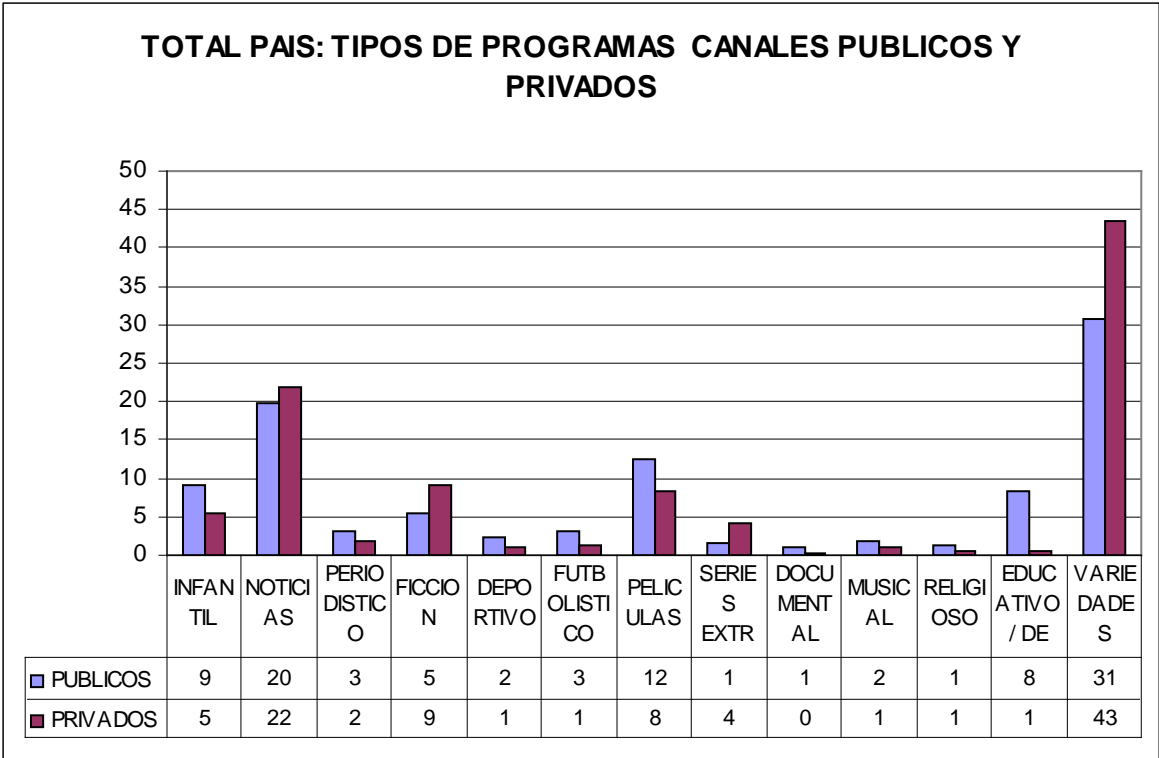
En la TV abierta, durante el trimestre (junio, julio, agosto 2011) se puede apreciar la siguiente distribución por tipo de programa: variedades¹¹ ocupa el 41% de la programación emitida; seguido por los programas de noticias con un 22%. Con 10% se ubica las películas mientras que la ficción se ubica en un 8% y los infantiles con un 6%. Asimismo, las series extranjeras y las emisiones categorizadas como educativas/difusión cultural se ubican con un 3% cada uno. Los programas periodísticos y los futbolísticos ocupan un 2% de la pantalla cada

¹¹ Ver definición de cada categoría en el glosario de términos al final del informe

uno, y con un 1% los religiosos, musicales y deportivos cada uno respectivamente. Asimismo, y al igual que en períodos anteriores, los programas de documentales no llegaron al 1% del total de horas emitidas razón por la cual no ingresaron a la torta.

Es de interés observar el porcentaje de emisión que los diversos tipos de programas ocupan bajo el eje Canales Públicos – Canales Privados:

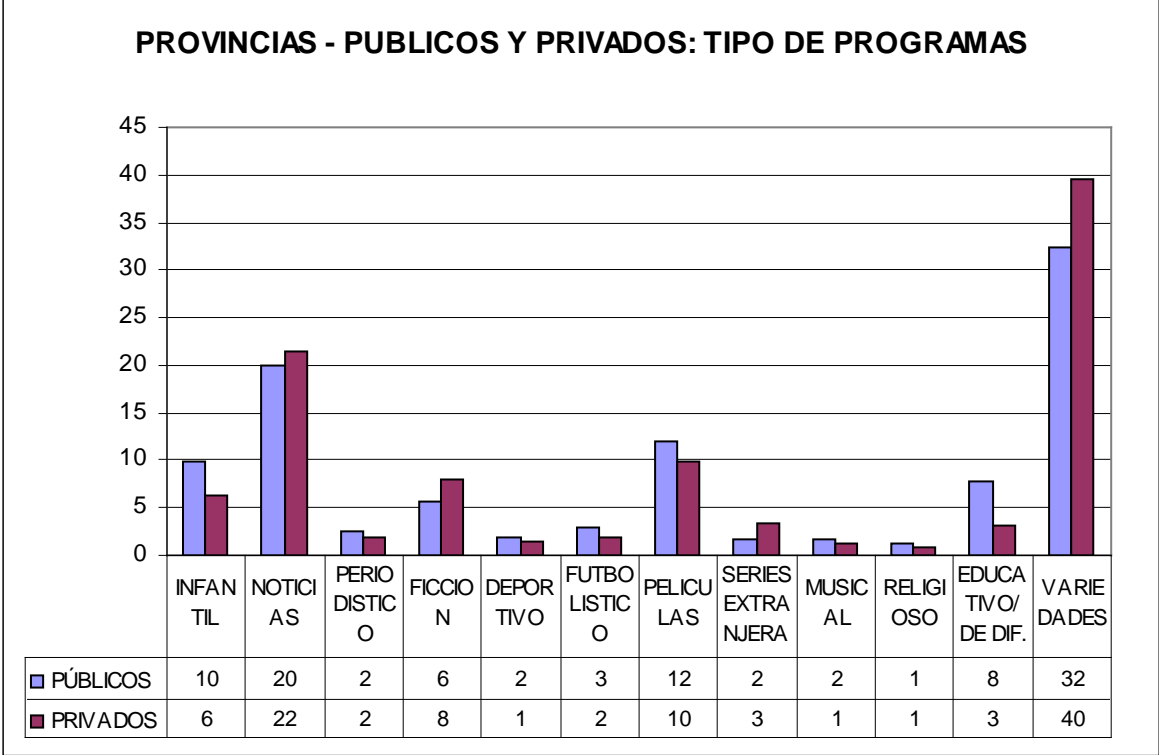
CUADRO XXIII Total País: Tipo de Programa en relación a canales Públicos – Canales Privados



Las variedades continúan ocupando la mayor parte del tiempo de programación, tanto en los canales privados como en los públicos. Asimismo, el fútbol en la actualidad tiene mucha más preponderancia en los canales públicos que en los privados.

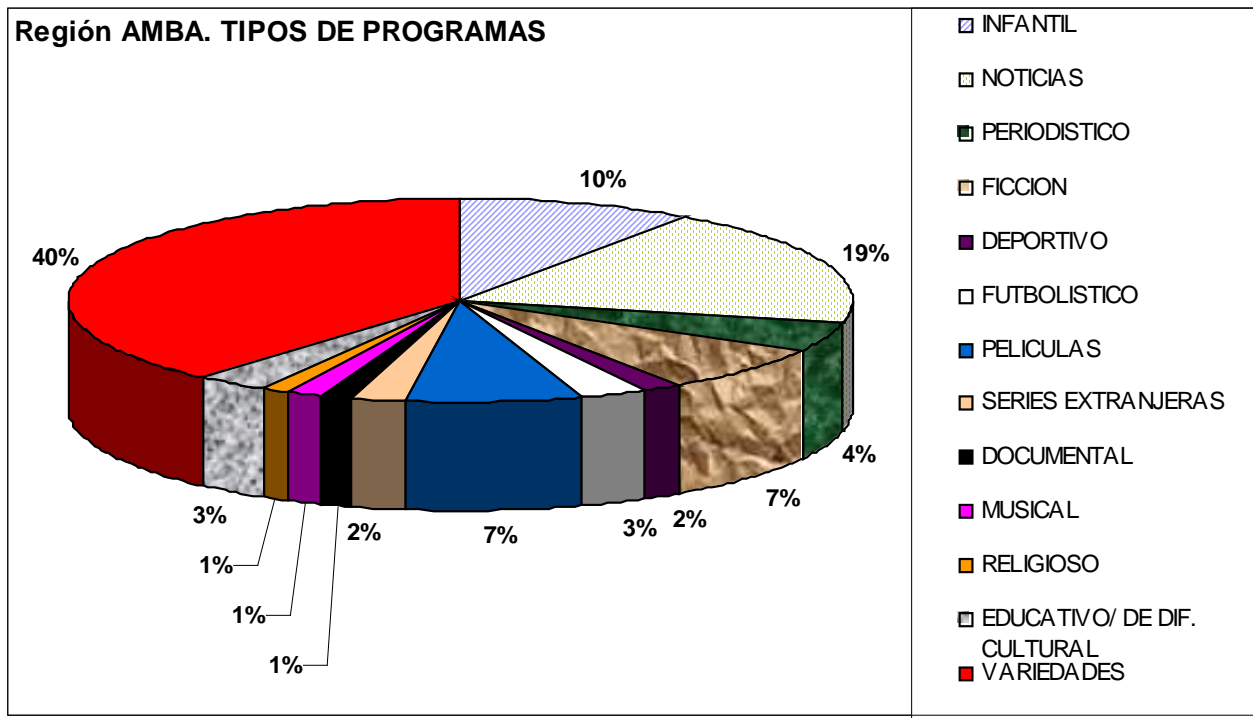
Los programas educativos/culturales tienen su pantalla principal en los canales públicos (8%), mientras que los privados apenas llegan al 1%.

CUADRO XXIV PROVINCIAS: En relación a canales Públicos – Canales Privados



Dado el alto impacto de la retransmisión (tanto en red como diferida), no hay variaciones significativas con respecto al total país.

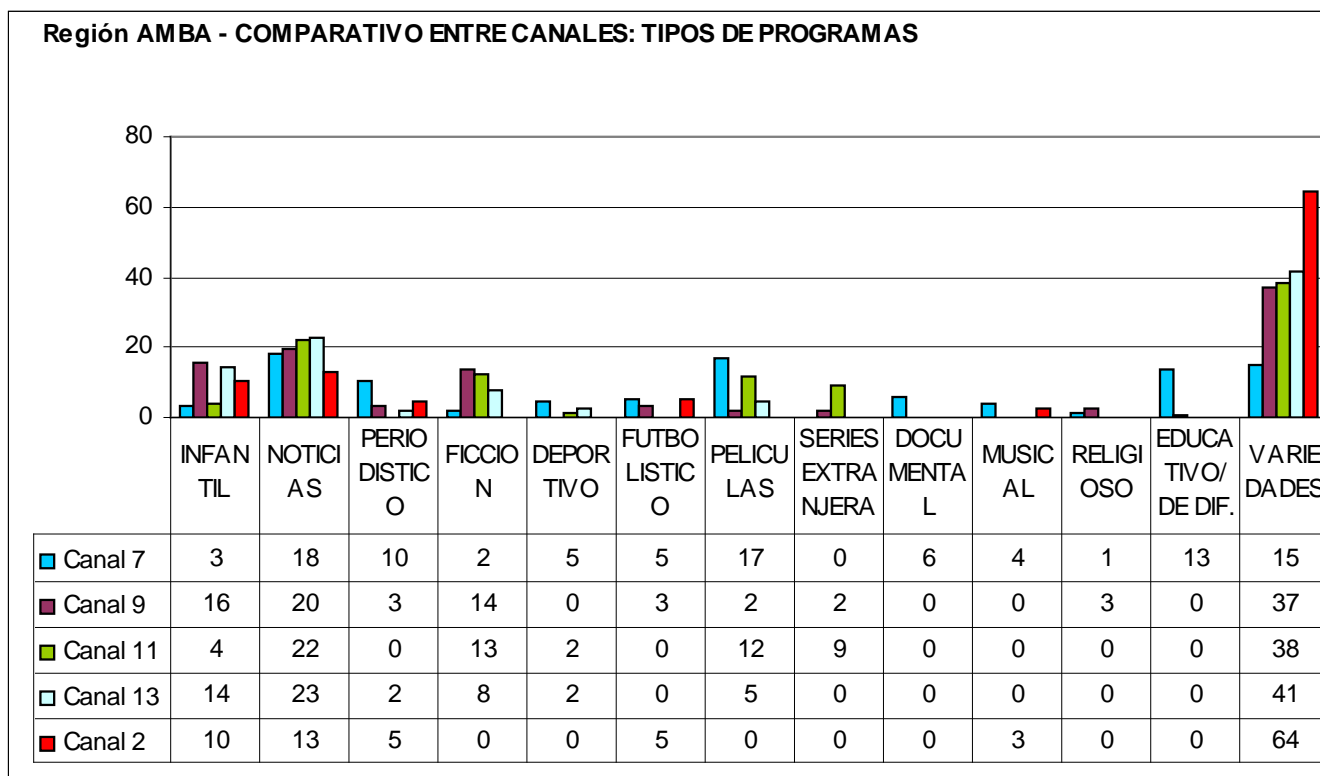
CUADRO XXV REGIÓN AMBA: Tipo de Programa



En la Región AMBA se observa lo siguiente: 40% de variedades y 19% de noticias, un 10% de infantiles y un 7% de ficción y de películas respectivamente. Por otra parte, se observa un 4% de periodísticos y con un 3% cada uno se ubican los futbolísticos y los programas educativos/divulgación cultural. Ocupando un 2% de la pantalla promedio están las series extranjeras y los programas deportivos. Por último, y con un 1% respectivo se ubican: los programas religiosos, los musicales y los documentales.

Dado que los llamados “canales de cabecera” se ubican en la Región AMBA, es oportuno puntualizar la distribución del tipo de programas por cada uno de estos canales:

CUADRO XXVI Tipo de Programa por Canal de Cabecera



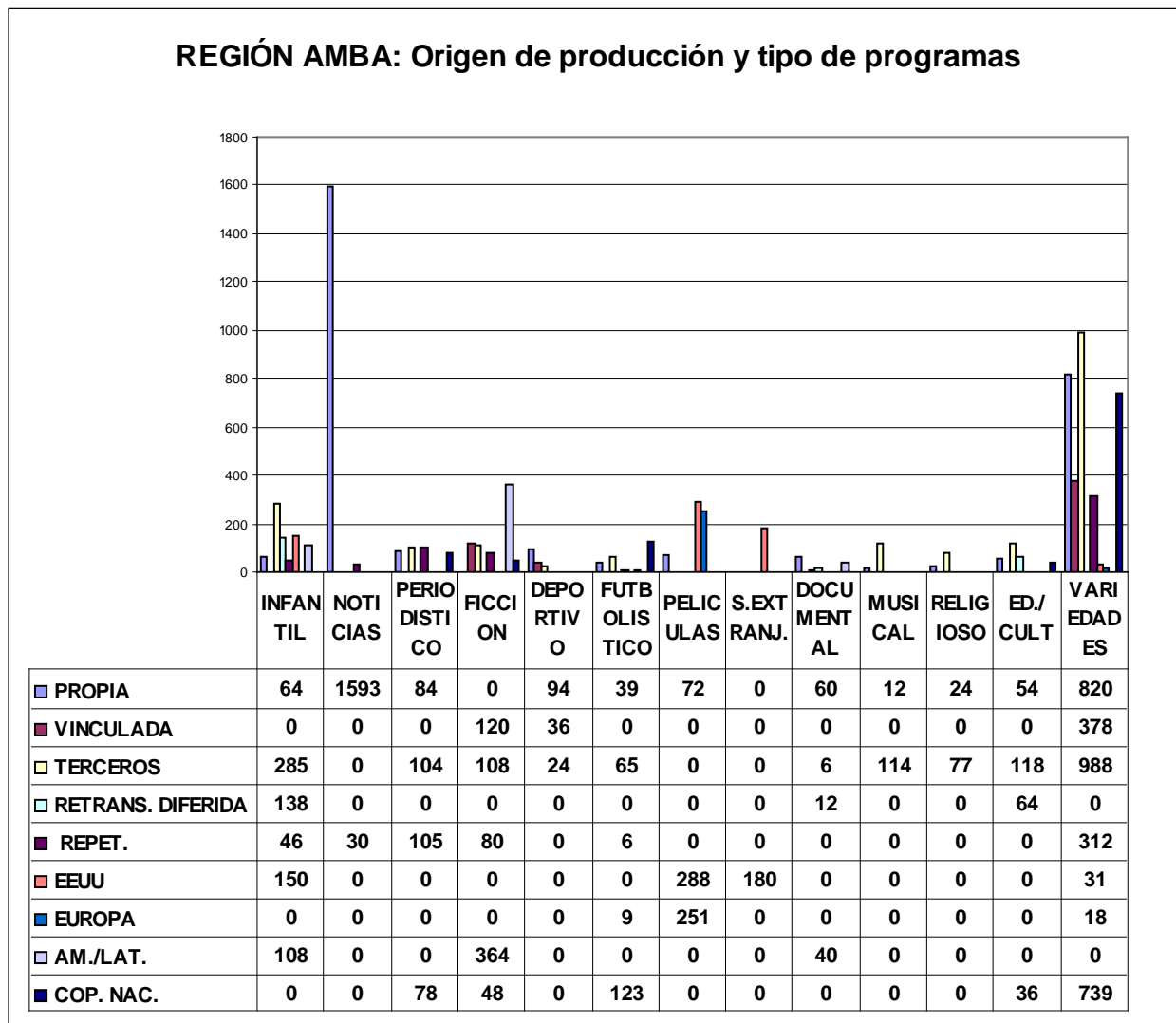
Los documentales y los programas caracterizados como educativos/divulgación cultural sólo se emiten a través de la pantalla de Canal 7.

América (Canal 2) es el único que no emite ficción, aunque la proporción en que lo hace el canal público es baja con respecto a los privados. La programación destinada al fútbol se reparte en formas iguales entre el 7 y América, aunque también participa Canal 9. **Canal 13 y Canal 11 continúan sin emitir fútbol.**

América lidera en la emisión de variedades, ocupando el 64% de su pantalla con programación de este tipo.

Por último, se pone en relación el origen de la producción con el tipo de programas, con el objeto de focalizar tanto características comunes y diferenciadas por región, así como el funcionamiento del total provincias con respecto a la región AMBA, donde se ubican los canales que funcionan como cabecera.

CUADRO XXVII REGIÓN AMBA: Origen de la Producción y Tipo de Programa



Los datos corresponden a las horas emitidas en el trimestre analizado. Para facilitar la lectura del cuadro, reagrupamos la información y a continuación analizamos los datos más sobresalientes.

La región AMBA ocupa en el trimestre correspondiente a junio – julio - agosto 2011 lo siguiente:

- **Producción propia:** 64 hs. de programación infantil; 1593 hs. de noticias; 84 hs. de periodísticos; 94 hs. de deportivos; 39 hs de futbolísticos; 72 hs de películas.

Así como 60 hs de documentales; 12 hs. de musicales; 24 de religiosos; 54 de educativos/divulgación cultural y 820 hs. de variedades.

- **Producción vinculada:** corresponde a 120 hs. de ficción; 36 horas de deportiva y 378 hs. de variedades.

- **Producción de Terceros:** corresponde a 285 hs de infantiles; 104 horas de periodísticos; 108 hs. de ficción; 24 hs. deportivos; 65 de futbolísticos; 6 horas de documentales; 114 hs. de musicales; 77 hs. de programas religiosos; 118 hs. educativos/divulgación cultural y 988 hs. de variedades.

- **Retransmisiones Diferidas:** 138 hs de infantiles; 12 de documentales y 64 hs. educativos/divulgación cultural.

- **Repeticiones:** 46 hs de infantiles; 30 hs. de noticias; 105 hs de periodísticos; 80 hs. de ficción; 6 de futbolístico y 312 hs. de variedades.

- **Producción Extranjera de origen norteamericano:** 150 hs. de programación infantil; 288 hs de películas y 180 hs. de series extranjeras y 31 hs. de variedades.

- **Producción Extranjera de origen europeo:** 9 hs de programas futbolísticos; 251 hs de películas y 18 de variedades

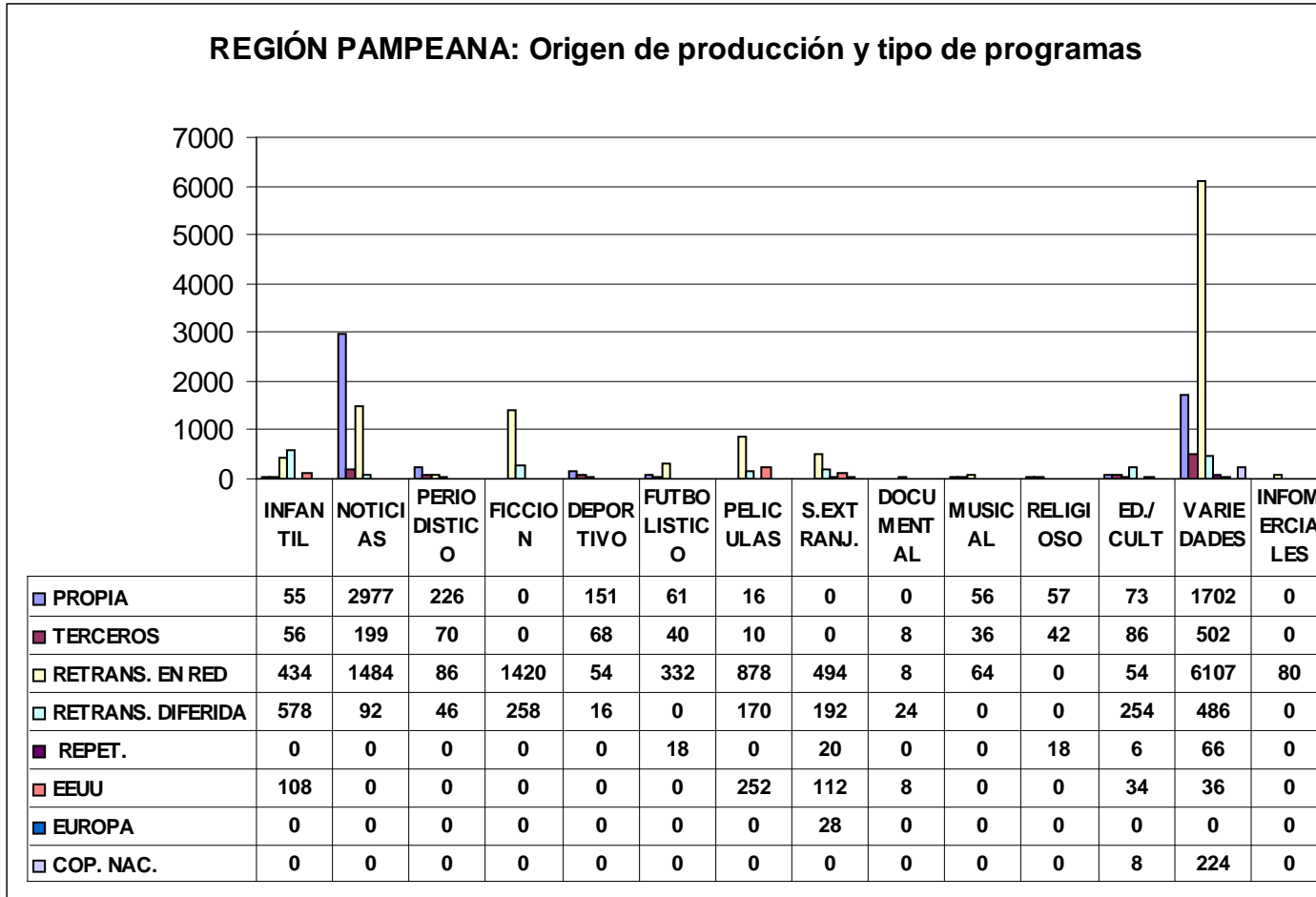
- **Producción Extranjera de origen latinoamericano:** 108 hs. de infantiles; 364 hs. de ficción y 40 horas de documentales.

- **Coproducción Nacional:** 78 hs de periodístico; 48 horas de de ficción; 123 hs. de futbolístico; 36 hs. de educativos / culturales y 739 hs de variedades.

Las horas correspondientes a programas futbolísticos de producción propia corresponden íntegramente a un programa sobre fútbol que produce canal 9 y aquellas que figuran como producción europea corresponden a un campeonato de la UEFA.

La emisión de programación infantil ha aumentado y se mantiene constante.

CUADRO XXVIII REGIÓN PAMPEANA: Origen de la Producción y Tipo de Programa



La región Pampeana ocupó en el trimestre (junio – julio - agosto 2011):

- **Producción propia:** 55 hs. de programación infantil; 2977 hs. de noticias; 226 hs. de periodísticos; 151hs. de programas deportivos y 61 hs. de futbolísticos; 16 hs de películas; 56hs. de musicales; 57 de religiosos; 73 horas de educativos/divulgación cultural y 1702 hs. de variedades.
- **Producción de terceros:** 56 hs de infantiles; 199 hs de noticias; 70 hs. de periodísticos; 68 horas deportivos; 40 de futbolísticos; 10 hs de películas; 8 de documentales; 36 hs. musicales; 42 horas de religiosos; 86 educativos/divulgación cultural y 502 hs. de variedades.
- **Retransmisión en red:** 434 hs. de programación infantil; 1484 hs. de noticias; 86 hs. de periodísticos; 1420 horas de ficción; 54 hs. de programas deportivos y 332 hs. de futbolísticos. 878 horas de películas; 494 de series extranjeras; 8 horas de

documentales; 64 hs. de musicales; 54 hs. de educativos/divulgación cultural ; 6107 hs. de variedades y 80 horas de infomerciales.

- **Retransmisión diferida:** 578 hs. de programación infantil; 92 hs. de noticias y 46 de periodísticos. Asimismo, 258hs de ficción; 16 hs de deportivos; 170 hs de películas; 192 hs de series extranjeras; 24hs de documentales; 254 hs. de educativos/divulgación cultural y 486 hs. de variedades.

- **Repeticiones:** 18hs de futbolísticos y 20 hs de series extranjeras. También de 18hs de religiosos; 6hs educativos/divulgación cultural y 66 de variedades.

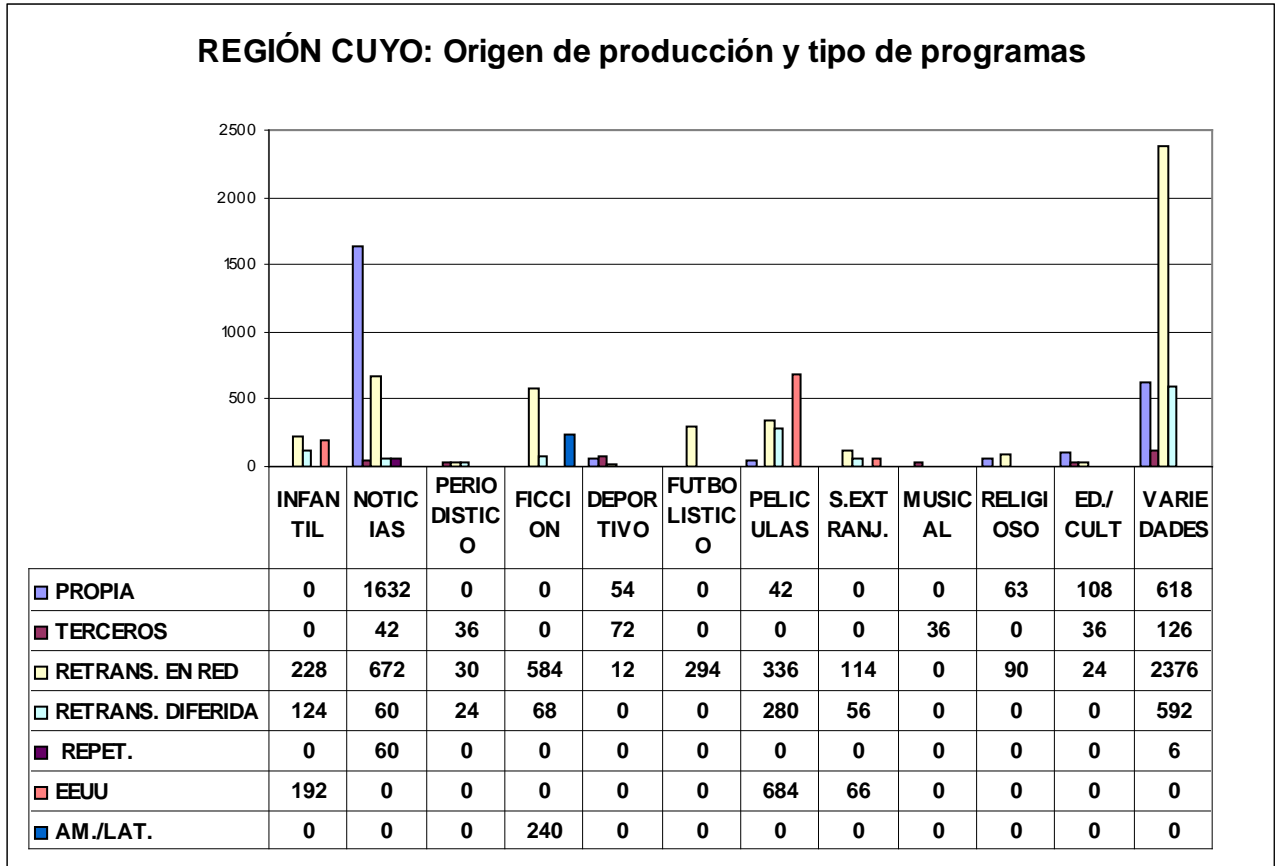
- **Producción Extranjera de origen norteamericano:** 108 hs. de programación infantil; 252 hs. de películas; 112 hs. de series extranjeras. Además de 8 hs de documentales, 34 hs de educativos/divulgación cultural y 36 de variedades.

- **Producción Extranjera de origen europeo:** 28 hs de series extranjeras

- **Coproducción:** 8 hs de educativos/divulgación cultural y 224 de variedades.

Es posible remarcar algunas cuestiones: las emisoras aún no han cumplimentado los tiempos máximos de la retransmisión en red. Posiblemente mucho de lo que aún emiten en esta modalidad podrían realizarlo en diferido, aunque el principal desafío es cumplimentar las cuotas de pantalla, a lo que están compelidos por ley.

CUADRO XXIX REGIÓN CUYO: Origen de la Producción y Tipo de Programa



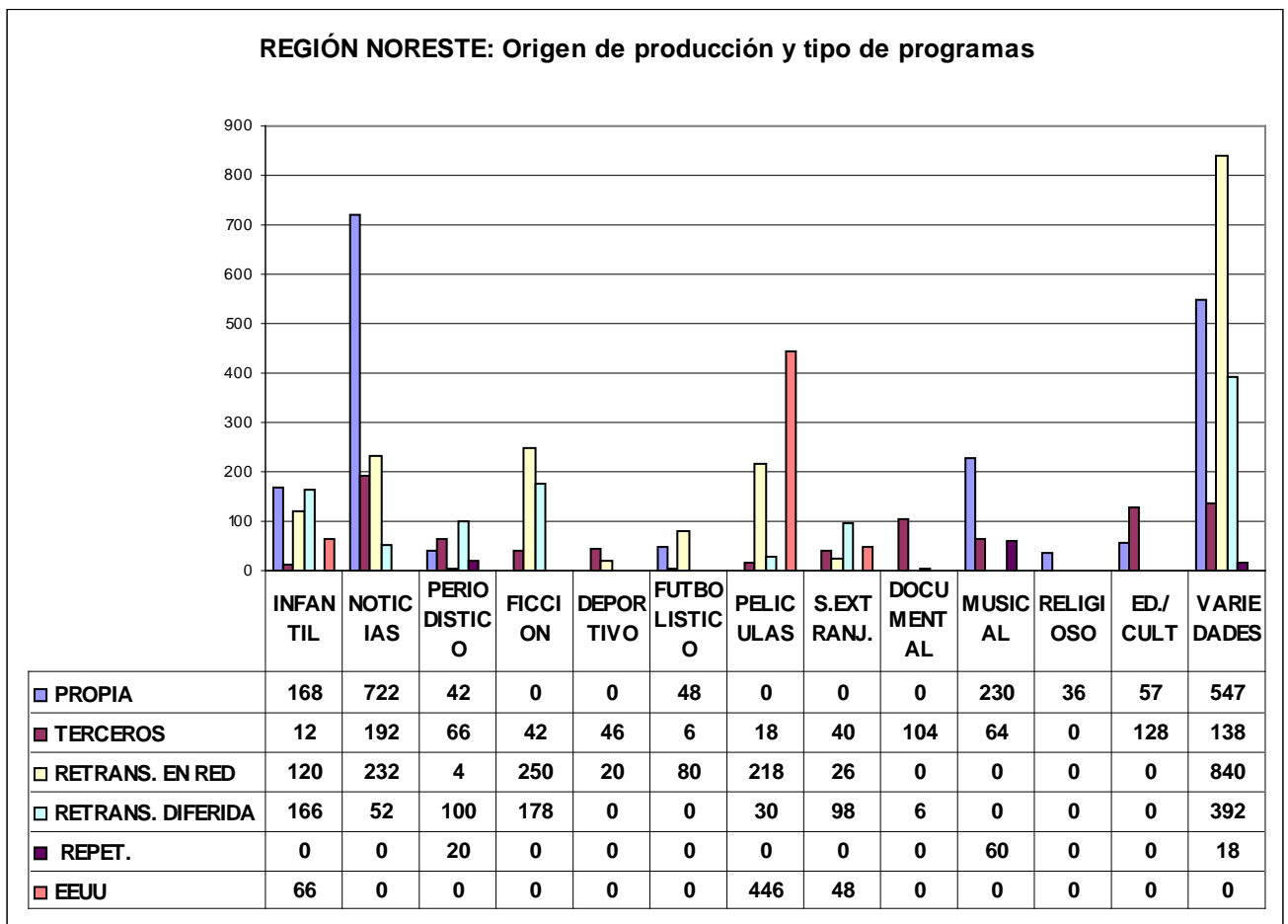
En la Región Cuyo durante el trimestre se observa:

- **Producción Propia:** 1632 hs. de noticias; 54 hs. de programas deportivos; 42 hs de películas; 63 de programación religiosa; 108 de educativos/divulgación cultural y 618 hs. de variedades.
- **Terceros:** 42 horas de noticias; 36 horas de periodísticos; 72 de deportivos; 36 de musicales; 36 hs. de educativos/divulgación cultural y 126 hs. de variedades.
- **Retransmisiones en red:** 228 hs. de infantiles; 672 de noticias; 30 hs. de programas periodísticos; 584 hs. de ficción. Así como 12 hs. de deportivos; 294 hs de futbolísticos; 336 hs. de películas; 114 de series extranjeras; 90 de religiosos; 24 de educativos/ divulgación cultural y 2376 hs. de variedades.

Retransmisiones en diferido: 124 hs. de infantiles; 60 hs de noticias; 24 de periodísticos; 68 hs. de ficción; 280 de películas; 56 de series extranjeras y 592 hs. de variedades.

- **Repeticiones:** 60 hs. de noticias y 6 hs. de variedades.
- **Programación extranjera de origen norteamericano:** 192 hs. de infantiles; 684 hs. de películas y 66 horas de series extranjeras.
- **Programación extranjera de origen Latinoamericano:** 240 hs de ficción

CUADRO XXX REGIÓN NORESTE: Origen de la Producción y Tipo de Programa

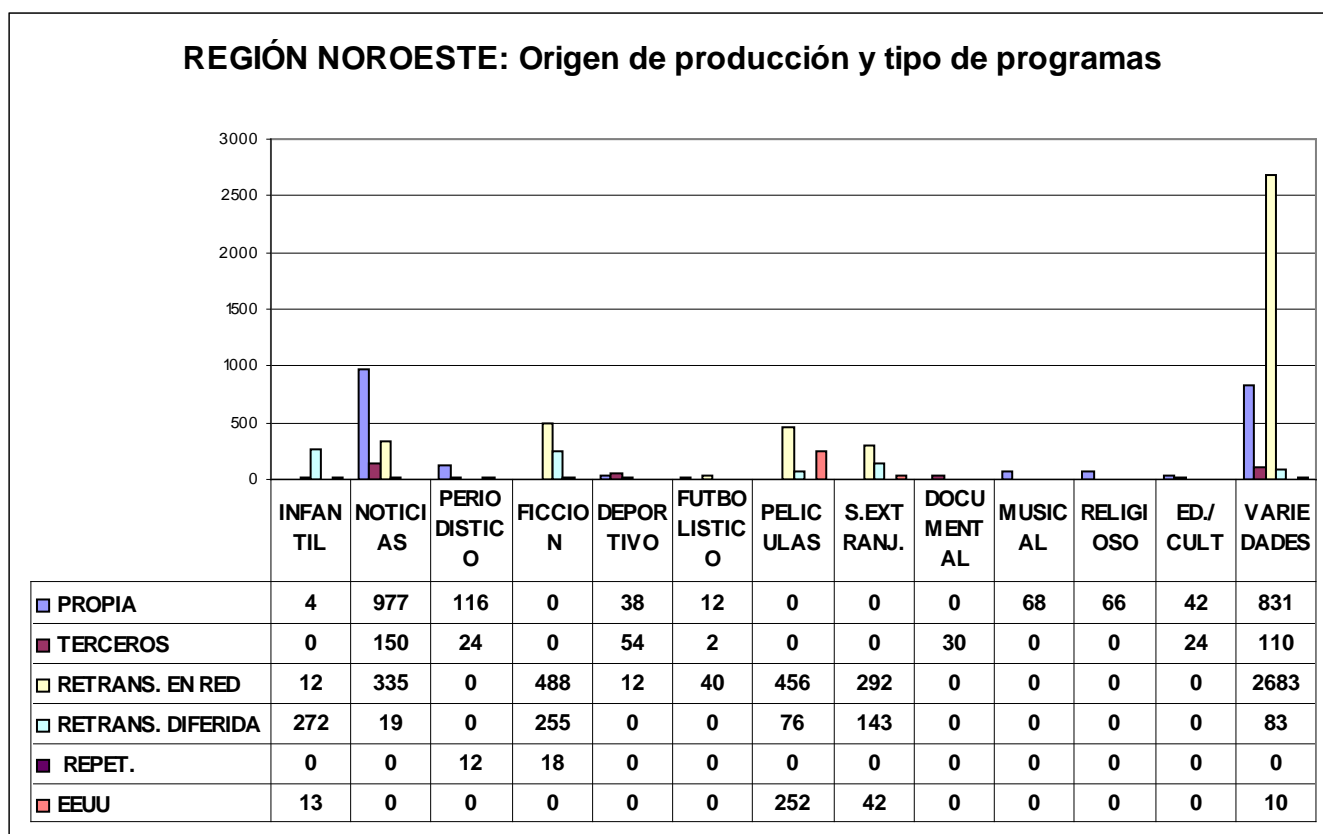


En la Región del Noreste, durante el trimestre junio, julio, agosto se observa:

- **Producción Propia:** 168 hs. de infantiles; 772 hs. de noticias; 42 de periodísticos; 48 de futbolístico; 230 hs. de musicales; 36 hs. de religiosos; 57 de educativos/divulgación cultural y 547 hs. de variedades.

- **Terceros:** 12 hs. de infantiles; 192 hs noticias; 66 hs. de periodísticos; 42 de ficción; 46 hs. de deportivos; 6 horas de futbolísticos; 18 hs. de películas; 40 hs de series extranjeras; 104 hs. de documentales; 64 hs. de musicales; 128 de educativos/divulgación cultural y 138 hs. de variedades
- **Retransmisión en red:** 120 hs. de programación infantil; 232 de noticias y 4 de periodísticos. Asimismo, se retransmite 250 hs. de ficción, 20 hs de programas deportivos; 80 hs. de fútbol; 218 de películas, 26 de series extranjeras y 840 hs. de variedades.
- **Retransmisión en diferido:** 166 hs de infantiles; 52 de noticias; 100 hs. de periodístico; 178 hs de ficción; 30 de películas; 98 de series extranjeras; 6 hs de documentales y 392 hs. de variedades.
- **Repetición:** 20 hs. de periodístico; 60 hs de musicales y 18 hs de variedades
- **Producción extranjera de origen norteamericano:** 66 horas de infantiles; 446 hs. de películas y 48 de series extranjeras.

CUADRO XXXI NOROESTE: Origen Producción / Tipo Programa



En la Región Noroeste se observa durante el trimestre junio, julio, agosto 2011, lo siguiente:

- **Producción Propia:** 4 hs de infantiles, 977 hs. de noticias; 116 de periodísticos; 38 de deportivo; 12 hs de futbolísticos; 68 hs de musicales; 66 hs de religiosos; 42 de educativos/divulgación cultural y 831 de variedades.

- **Producción Terceros:** 150 hs de noticias, 24 hs. de periodísticos; 54 horas de programas deportivos; 2 hs de futbolísticos; 30 hs de documentales; 24 de educativos/divulgación cultural y 110 hs de variedades.

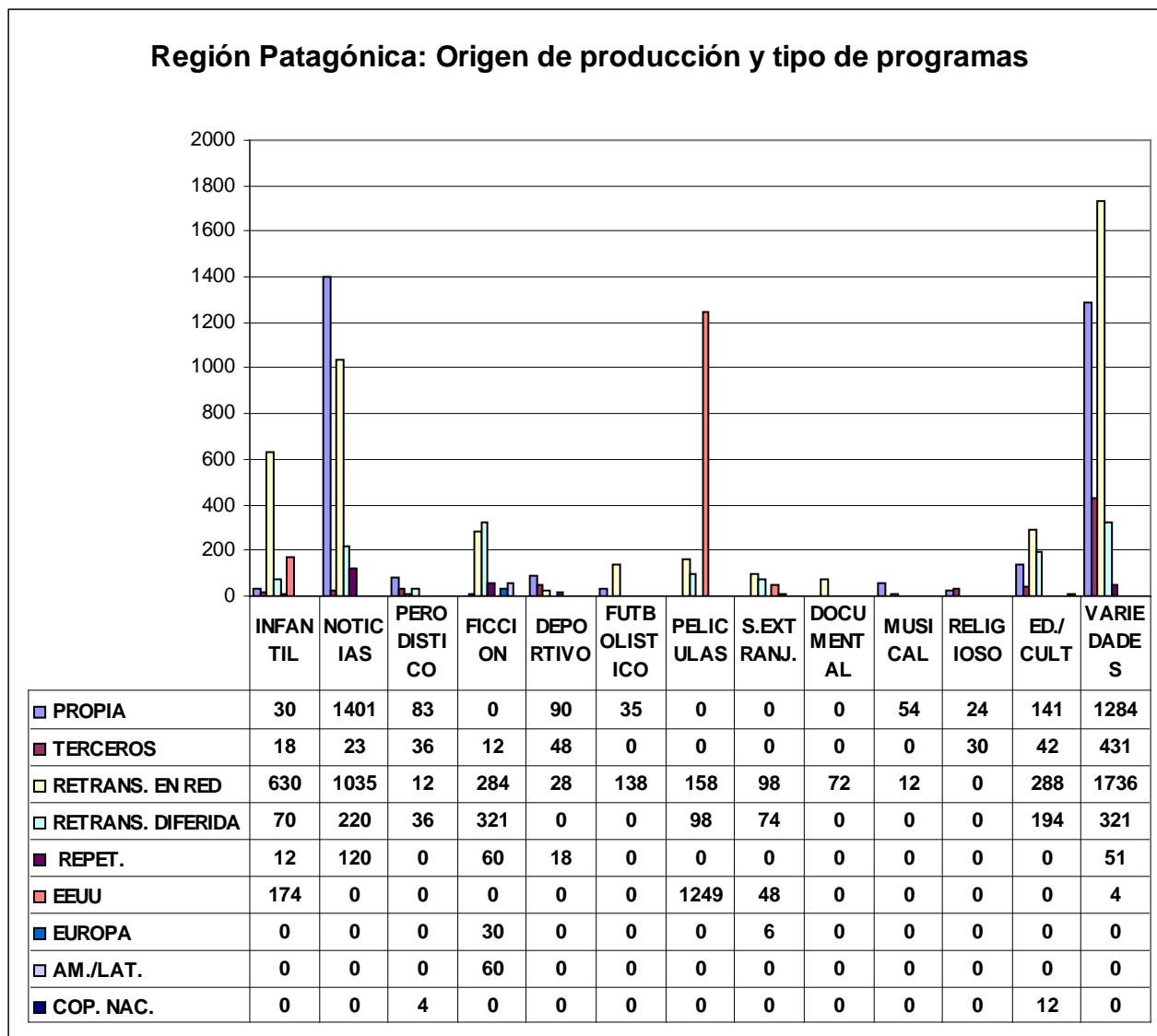
- **Retransmisión en red:** 12 hs de infantiles; 335 hs. de noticias; 488 hs. de ficción; 12 horas de deportivos; 40 hs de futbolístico; 456 hs. de películas; 292 de series extranjeras y 2683 de variedades.

Retransmisión diferida: 272 hs. de infantiles; 19 hs de noticias; 255 hs. de ficción; 76 hs de películas; 143 series extranjeras y 83 horas de variedades.

- **Repeticiones:** 12 hs de periodísticos y 18 de ficción.

- **Producción extranjera de origen norteamericano:** 13 hs de infantiles; 252 horas de películas; 42 de series extranjeras y 10 hs de variedades.

CUADRO XXXII REGIÓN PATAGÓNICA: Origen de la Producción y Tipo de Programa



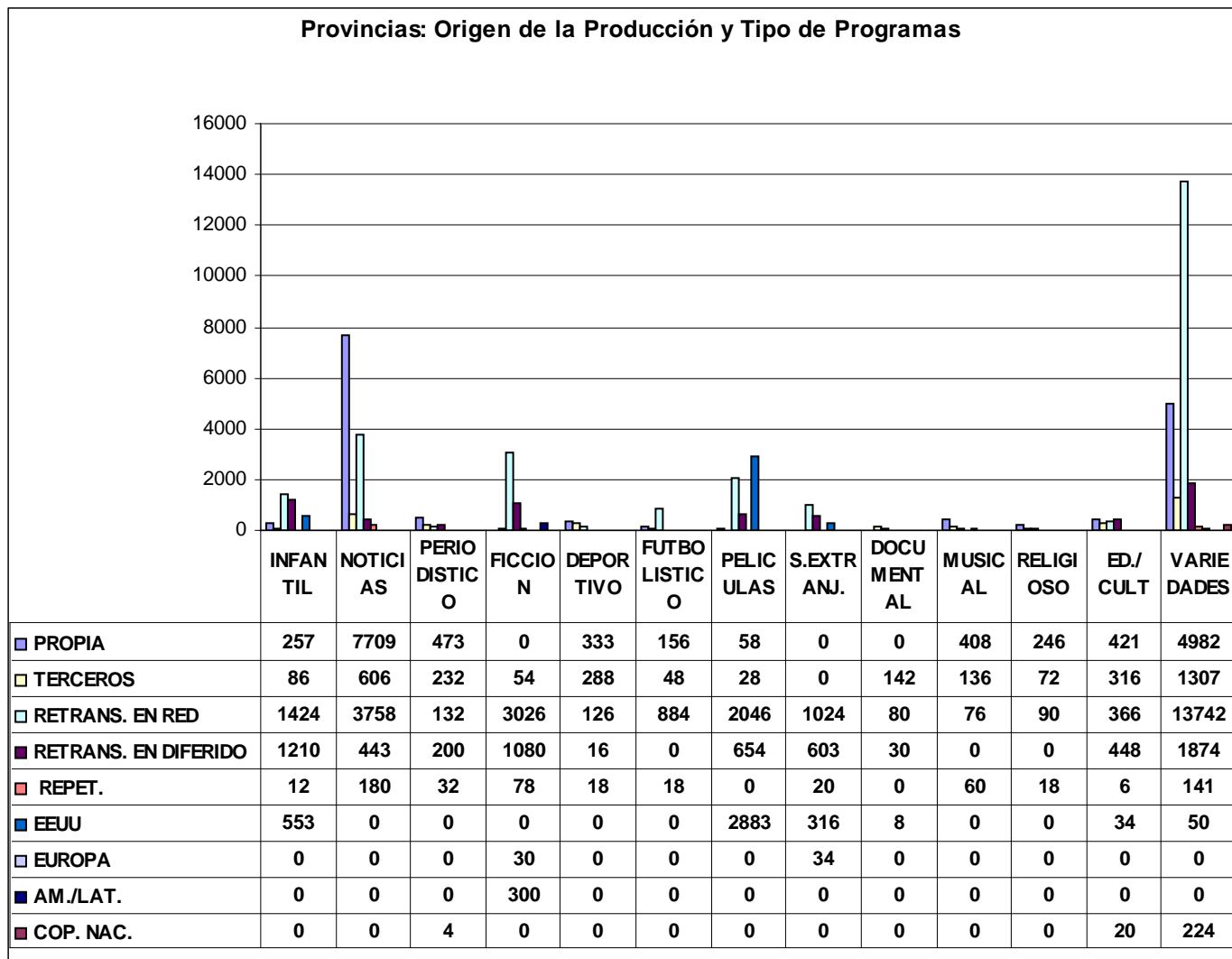
Para finalizar el recorrido región por región, en la zona patagónica se observa:

- **Programación Propia:** 30 hs de infantiles; 1401 hs. de noticias; 83 hs. de periodísticos; 90 de deportivos; 35 hs. de futbolísticos; 54 de musicales; 24 de religioso; 141 de educativo /divulgación cultural y 1284 hs. de variedades.
- **Terceros:** 18 hs de infantiles; 23 hs. de noticias; 36 hs. de periodísticos; 12 hs de ficción; 48 horas de deportivos; 30 hs. de religiosos; 42 horas de educativo/divulgación cultural y 431 hs. de variedades.

- **Retransmisión en red:** 630 hs. de infantiles; 1035 de noticias; 12 hs de periodísticos; 284 hs. de ficción, 28 de deportivos; 138 horas de futbolísticos; 158 de películas y 98 de series extranjeras. Por último retransmite 72 horas de documentales; 12 hs. de musicales, 288 de educativo/ divulgación cultural y 1736 hs. de variedades.
- **Retransmisión en diferido:** 70 hs. de infantiles; 220 de noticias; 36 de periodísticos; 321 hs. de ficción. Así como 98 hs de películas; 74 de series extranjeras; 194 de educativo/ divulgación cultural y 321 hs. de variedades.
- **Repetición:** 12 hs de infantiles; 120 hs de noticias y 60 hs. de ficción. También 18 de deportivos y 51 horas de variedades.
- **Producción extranjera de origen norteamericano:** 174 hs. de infantiles; 1249 hs. de películas; 48 hs. de series extranjeras y 4 de variedades.
- **Producción extranjera de origen europeo:** 30 hs de ficción y 6hs de series extranjeras
- **Producción extranjera de origen latinoamericano:** 60 hs de ficción
- **Coproducción Nacional:** 4 de periodísticos y 12 de educativo/ divulgación cultural

Las 12 hs de ficción corresponden a un programa llamado “Pequeñas ficciones” realizado por una productora local independiente y emitido por canal 11 de Ushuaia. Vale la pena destacarlo, dado que este tipo de producto cultural, permanece por el momento ausente de las pantallas de las provincias.

CUADRO XXXIII TOTAL PROVINCIAS: Origen de la Producción y Tipo de Programa

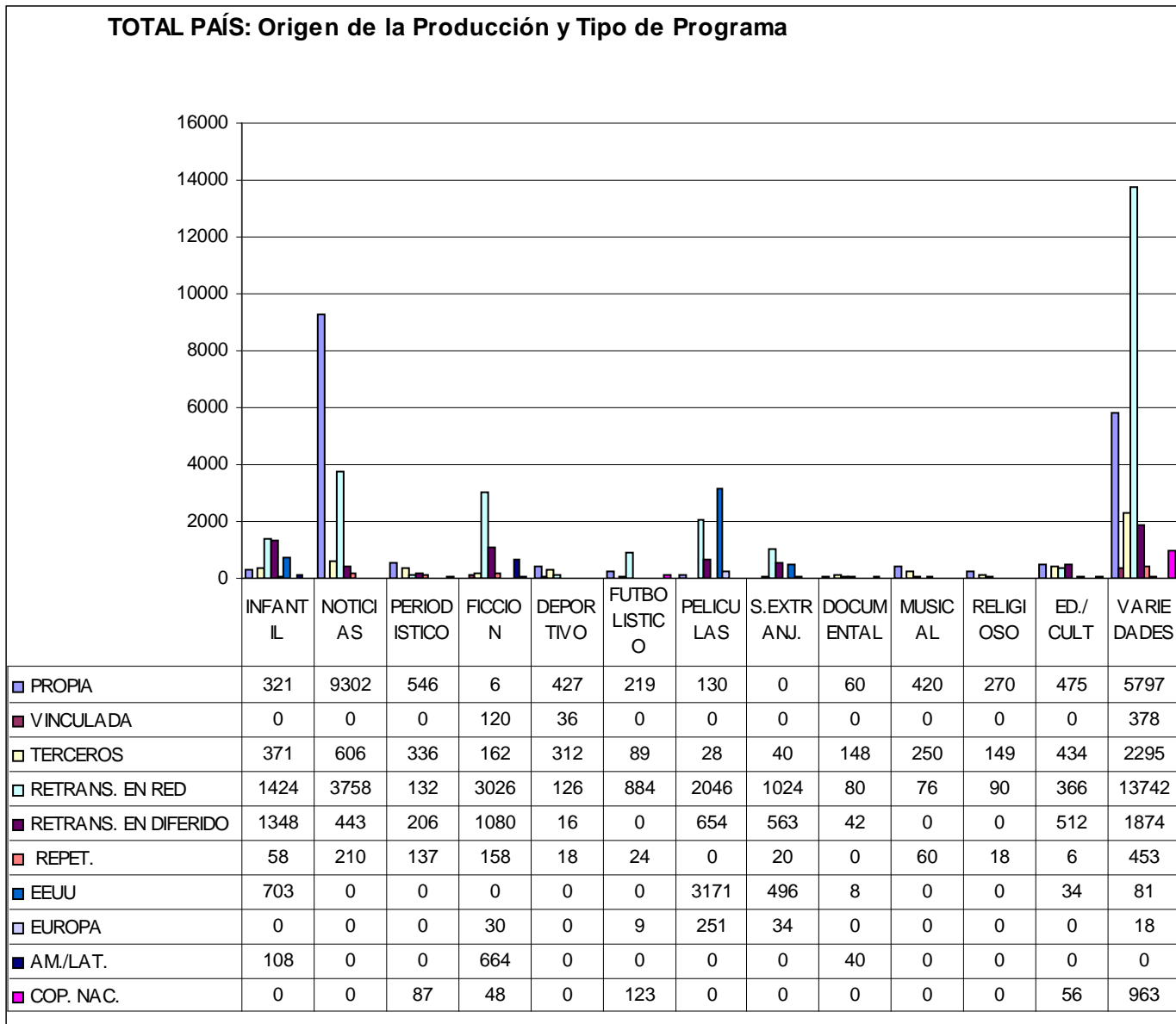


En las Provincias siguen predominando las producciones provenientes de la capital, que son retransmitidas en forma de red. En el único tipo de programas que esto no se verifica es en las noticias.

Posiblemente, a corto plazo se observe que parte de lo emitido en red, se haga en diferido. ***Para poder constatar la efectividad de la promoción y fomento de la producción regional es necesario cruzar los límites de la transmisión en red con los mínimos de cuotas de pantalla exigidos para la producción propia y la de terceros locales.***

El tipo de programas que más se producen en las provincias -entre producción propia y producción de terceros- son, en escala decreciente (los 4 primeros): noticieros 8315 hs.; variedades 6289 hs.; 737 hs. de educativos/ difusión cultural; 705hs. de periodísticos, siendo interesante destacar el importante aumento de horas emitidas de este último tipo de programas.

CUADRO XXXIV TOTAL PAÍS: Origen de la Producción y Tipo de Programa



La producción vinculada, como se ha señalado en informes anteriores, se concentra exclusivamente en Canal 13 de la Ciudad Autónoma de Buenos Aires. La coproducción sigue siendo una modalidad en continuo ascenso.

En términos generales, la producción de terceros se encuentra por debajo de lo que la Ley 26.522 demanda. ***Cuando finalmente se cumplimenten los mínimos de cuotas de pantalla y los máximos para la transmisión en red, podrá apreciarse si hubo un efecto reactivador de la nueva normativa sobre el sector de la pequeña y mediana empresa del rubro audiovisual.***

Tal como venimos sosteniendo en estos informes, puede apreciarse que el tipo de programación tiende a mantenerse sin variantes. Esto se debe a que la industria no sólo se limita a organizar economías de escala, sino a minimizar los riesgos recurriendo a fórmulas anteriormente probadas.

Por ende, la promoción de determinados contenidos considerados de interés para la ciudadanía no pueden dejarse librados exclusivamente a la acción del mercado. De ahí la importancia del rol del Estado como garante de la diversidad y la pluralidad.

Anexo: Glosario de términos

a) El origen de la producción

- ✓ **Producción nacional:** son aquellos programas producidos integralmente en el territorio nacional o realizados bajo la forma de coproducción con capital extranjero, con participación de autores, artistas, actores, músicos, directores, periodistas, productores, investigadores y técnicos argentinos en un porcentaje no inferior al 60% (sesenta por ciento) del total del elenco comprometido.
- ✓ **Producción propia:** producción directamente realizada por los licenciatarios o autorizados con el objeto de ser emitida originalmente en sus servicios.
- ✓ **Producción vinculada:** producción realizada por productoras con vinculación jurídica societaria o comercial, no ocasional, con los licenciatarios o autorizados.
- ✓ **Producción de terceros:** es la producción nacional destinada a ser emitida por los titulares de los servicios de radiodifusión, realizada por personas que no tienen vinculación jurídica, societaria o comercial con los licenciatarios o autorizados.
- ✓ **Retransmisión:** producción realizada en otros canales que funcionan como cabeceras de red sea formal o informalmente.
- ✓ **Retransmisión en red:** cuando la producción realizada en los canales considerados “cabeceras” se emite en forma simultánea en otro u otros canales y le caben las limitaciones que la ley prevé para las redes.
- ✓ **Retransmisión diferida:** cuando la producción realizada en los canales considerados “cabeceras” se emite en forma diferida en otros canales
- ✓ **Coproducción:** Es la producción realizada conjuntamente entre un licenciatario y/o autorizado y una productora independiente en forma ocasional o con una productora o canal extranjero en forma ocasional.

b) El tipo de Programas

- ✓ **Programa infantil:** Es un producto audiovisual específicamente destinado a ser emitido por radio o televisión creado para y dirigido a niños y niñas, generado a partir de elementos estilísticos, retóricos y enunciativos de cualquier género o cruce de géneros que deben estar atravesados por condicionantes, limitaciones y características propias que apelan y entienden a la niñez como un estatus especial y diferente a otras audiencias.

- ✓ **Programa de noticias:** en referencia a los denominados noticieros de televisión y radio cuya finalidad es responder a los intereses de la información periodística y de actualidad.

La noticia se destaca por tener como fin primordial la transmisión de un suceso o idea.

El programa debe poseer una cercanía temporal con los sucesos o ideas que presenta; tener una frecuencia de emisión prefijada; una construcción enunciativa que incluya las siguientes características: relato de locutor/a; conductor/a desde estudio; Móviles desde el “lugar de los hechos” con sonido ambiente; identificadores de personajes y escenarios (en TV), segmentos especiales (datos del tiempo; estado del tránsito). En algunos casos presentan columnistas especiales, entrevistas en estudio, editorializaciones.

- ✓ **Programa Periodístico:** refiere a un programa que ofrece información periódica NO DIARIA. Puede ser semanal, quincenal, mensual. En términos generales pueden versar sobre cualquier tema cuyo tratamiento exceda los límites de la noticia (en tanto enunciado de un hecho), profundizando en los sucesos, contextualizando los eventos y por tanto incluyendo la opinión sobre los mismos. Es decir, que sobre la noticia aparece el análisis y la interpretación de los hechos en forma explícita. Puede incluir reportajes, entrevistas en profundidad, paneles de opinión, declaraciones (se acude al “personaje” para que de testimonio sobre un hecho determinado). Puede tener formato de debate, en el sentido que entabla una discusión entre dos o más sujetos identificados con posicionamientos diferentes sobre un/unos tema/s determinado/s. También el de panel de opinión donde los panelistas suelen ser fijos e introducen distintas perspectivas sobre un mismo eje.

- ✓ **Programa de Ficción:** Refiere a los programas de ficción narrativa originales o adaptados, que implican la intervención de actores representando una situación determinada. Generalmente (pero no es obligatorio) requieren de un proceso de producción que incluye la construcción o localización de escenarios, reparto de actores, guiones, ensayos, grabaciones en estudio y/o exteriores, edición.

A su vez es importante señalar que existen diversos tipos de ficción ya sea por su periodicidad (tira o unitarios), como por el tipo de productos (telenovelas, telecomedias, humorísticos, miniserias, teleteatros, radioteatros). Las temáticas que abordan pueden ser múltiples desde la más banal a la de mayor compromiso social, tener o no anclaje en hechos verídicos y transcurrir en cualquier espacio y tiempo.

- ✓ **Programa deportivo general:** refiere a todos los espacios televisivos y radiales cuyo elemento definitorio es el deporte de cualquier tipo y en cualquiera de sus presentaciones. Puede ser la transmisión del acontecimiento deportivo en directo, la síntesis del mismo, o bien un programa de comentarios o análisis deportivo. Por el carácter cuasi hegemónico del fútbol en este tipo de programas, la transmisión de partidos o programas EXCLUSIVAMENTE REFERIDOS AL FÚTBOL se computarán como categoría diferenciada.

Los programas pueden ser periódicos, diarios o acontecimientos especiales (juegos olímpicos, mundiales, etc).

- ✓ **Programa futbolístico:** le cabe las mismas definiciones que a los programas deportivos en general, con la excepción de que en esta categoría sólo se incluye al fútbol. Cuando el programa tenga al fútbol como uno de los deportes que trata, entonces será incluido en la anterior categoría. En este ítem sólo se incluyen aquellos programas donde el fútbol sea el único deporte que se transmita y/o analice.

- ✓ **Películas:** En esta categoría incluimos los films realizados originalmente para cine y que luego se comercializan para ser transmitidos por televisión. Aquí nos interesa distinguir si son nacionales o extranjeras. En extranjeras entre origen norteamericano, europeo o latinoamericano.

- ✓ **Series extranjeras:** las series son relatos audiovisuales de producción cinematográfica pero que se presentan en forma fragmentada en el tiempo de emisión y por una relación entre cada capítulo que puede ser autónoma (o no) del capítulo anterior, aunque siempre manteniendo diversos grados de continuidad. En general nos referimos a series cuando designamos el modelo norteamericano de las mismas. Cuando son de producción nacional las incluimos en la categoría de programas de ficción.

- ✓ **Documentales:** en el presente esta denominación tiene límites cada vez más difusos. Puede entenderse el documental televisivo o radial de forma amplia como una narración audiovisual de temas o hechos reales con una intencionalidad informativa o pedagógica. Es cada vez más habitual que en aquellos de carácter histórico social se incorporen reconstrucciones de los hechos dando un espacio a sectores de ficción dentro de la narración, aunque esa ficción está al servicio de los acontecimientos que se narran. Es, de hecho, un tipo de programa basado en un formato que no es ni ficción pura y directa, ni periodismo y que está producido con procedimientos y lenguajes provenientes de lo cinematográfico (para tv) y en términos de lo guionado y preproducido (excluyendo lo visual) para radio.

- ✓ **Musicales:** se consideran musicales a aquellos espacios donde la música (sin especificidad de estilo) es el contenido central del programa cualquiera sea el formato de presentación. Bajo este formato de programa genérico caben desde conciertos (en estudio, grabados o en vivo); videoclips (en el caso de TV); espacios de divulgación de intérpretes o géneros; concursos musicales, entre otros de tenor similar.

- ✓ **Programa de variedades:** programa de mixtura de géneros y formatos (música, coreografías, humor, entrevistas, concursos, pequeños segmentos ficcionalizados, actualidad, cocina). Se comprende como un espacio de entretenimiento que está principalmente realizado en estudio, en el cual en general (aunque no exclusivamente) hay presencia de público. La/s figura/s del/a presentador/a, conductor/a es característica de este tipo de formato. Dichos programas suelen dividirse en distintos segmentos (en esta categoría

amplia pueden distinguirse varias subcategorías como programas de espectáculos; *Reality*; programas de juegos y sorteos; u otros semejantes).

- ✓ **Programas educativos y divulgación cultural:** los programas educativos son aquellos cuyo diseño y estructura han sido concebidos y realizados en forma didáctica, dentro de un sistema educativo formal o no formal. El carácter de programa educativo está dado mucho más por sus contenidos que por la forma en que los mismos se presentan. Deben apuntalar a contribuir a la formación de las audiencias fomentando el pensamiento crítico.

En relación a la categoría de divulgación cultural inscribimos aquellos programas que no tienen una intencionalidad definidamente pedagógica pero cuyo objeto es dar a conocer a públicos amplios temáticas científicas o estéticas. Caben en esta categoría los programas sobre libros, sobre artes plásticas o sobre ciencia, así como también los que refieren a comunidades.

- ✓ **Programas religiosos:** nos referimos a los programas de diversos cultos que tienen como función difundir la fe que profesan. Es sumamente importante no confundirlos con programas de divulgación cultural referidos a la historia de un pueblo determinado.

ⁱ **Informe Contenidos de la Televisión Abierta Argentina (Origen de la Producción – Tipo de Programación – Estructura de Propiedad) trimestre junio - julio - agosto 2011**
Dirección Nacional de Supervisión y Evaluación de la Autoridad Federal de Servicios de Comunicación Audiovisual.
Dirección General del Proyecto: Lic. Gustavo Bulla
Diseño de Investigación y Coordinación del Informe: Lic. Mariana Baranchuk
Equipo de trabajo: Lic. Elizabeth Lobos, Lic. Bárbara Pandolfi, Prof. Cintia Braccioli