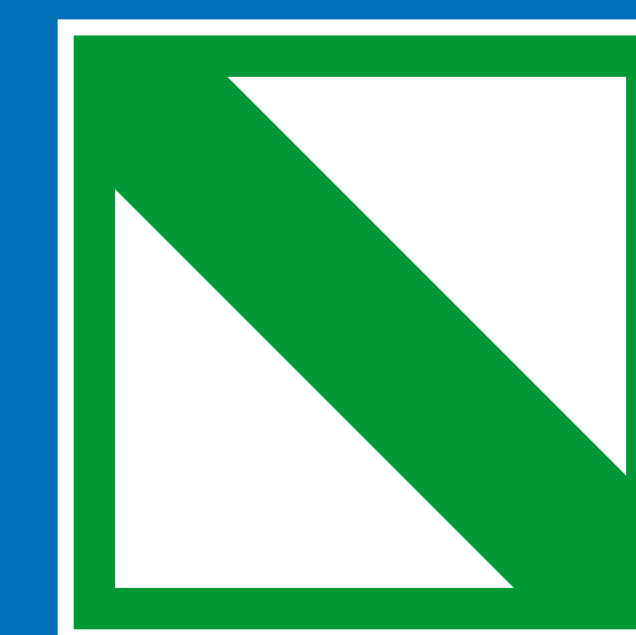


5

Naučná
stezka

Rosickou historií...


 **Rosická sklárna**

Koncem roku 1920 byl v blízkosti železniční tratě realizován záměr výstavby průmyslového podniku sklárny včetně šesti obytných domků pro zaměstnance. První tavba skla se uskutečnila 1. března 1921. Po uspokojivých výsledcích byla ustavena akciová společnost Rosické sklárny v Brně – Rossitzer Glasshüttenwerke A. G. in Brünn a zahájena pravidelná výroba skla v Rosicích. Z dutého skla se zde vyráběly broušené cukerníky, láhve na víno, medovky, okurkáče a mnoho jiných druhů obalového foukaného skla, z lisovaného skla pak např. vázy, popelníky, mísy a podobně.

V polovině září 1921 pracovalo v závodě 77 zaměstnanců. 7. listopadu téhož roku byla uskutečněna poslední tavba a provoz sklárny byl v důsledku obchodní krize zastaven.

V únoru 1928 továrnu za 800 000 Kč koupil Václav Hrdina z Chlumu u Třeboně. Byla zavedena výroba exportních výrobků vyvážených do Anglie, Itálie nebo Švýcarska. V roce 1930 dosáhla sklárna nejvyššího stupně rozvoje. Byly vystavěny nové kanceláře, vzorkovna, vrátnice i nákladní železniční vlečka z rosického nádraží. Podnik měl v té době 200 zaměstnanců. Jeho provoz byl 25. listopadu 1931 zastaven kvůli celosvětové hospodářské krizi.

Výroba byla znovu obnovena v říjnu 1934 Družstvem sklářů. V následujícím roce byla opět zastavena kvůli nedostatku financí. Zároveň však pod novým majitelem Bedřichem Vrtalem, továrníkem z Kyjova začalo 105 zaměstnanců vyrábět nové lisované výrobky, které se od roku 1936 exportovaly do řady států včetně USA, Kanady, Austrálie i Afriky. V roce 1938 se začaly projevovat příznaky druhé světové války. V době protektorátu se vyráběl pouze tzv. válečný sortiment. 140 zaměstnanců bylo převedeno do jiných závodů na přeškolení. Vojenské operace na konci války se podniku nijak vážně nedotkly a ve sklárně se od konce května 1945 opět pracovalo.

Nastalo nové období rozvoje podniku a v roce 1950 zde pracovalo 332 dělníků. Rostla technická úroveň opracování a balení výrobků. Rosický závod podniku Moravia se soustředil na výrobu lisovací technikou na ručních pákových lisech. V letech 1963 byl důležitou změnou přechod od generátorového plynu z hnědého uhlí na zemní plyn.

Po reorganizaci v roce 1965 byl rosický závod řízen oborovým podnikem SKLO UNION. V roce 1990 se majitelem stala společnost CRYSTALEX. V následujících letech docházelo k postupnému snižování produkce i počtu zaměstnanců a provoz rosické sklárny byl v roce 1996 definitivně ukončen.

Neudržovaný areál vlastnila firma CRYSTALEX až do roku 2005, kdy byl zakoupen městem Rosice se záměrem obnovit tuto část města jako průmyslovou oblast.

 **History of Rosice Glassworks**

The plan to build an industrial facility of glassworks, including six houses for its employees, was executed at the end of the year 1920. First glass melt was accomplished on 1st March 1921. After some satisfactory results, a new stock company Rosické sklárny v Brně – Rossitzer Glasshüttenwerke A. G. in Brünn was founded and a regular glass production in Rosice started. Among the products manufactured there were cut sugar bowls, wine bottles, honey jars, cucumber jars and many other types of blown container glass, and from pressed glass for example vases, ashtrays, bowls, etc.

In the middle of September 1921 the company employed 77 workers. On 7th November of the same year took place the last melt and the operation of the glassworks was closed down as a consequence of commercial crisis.

Václav Hrdina from Chlum u Třeboně bought the factory for 800,000 Czech crowns in February 1928. New products for export to England, Italy and Switzerland were introduced. The glassworks reached the peak of its development in 1930. New offices, a display room, a gatehouse and freight tap line from Rosice railway station were built and the company had 200 employees. The operation closed down again on 25th November 1931 due to the worldwide economic depression.

The production started again in October 1934 with initiative of the cooperative of glassworkers only to be shut down again the year after due to the lack of finance. Simultaneously, however, under a new owner

Bedřich Vrtal, a manufacturer from Kyjov, 105 employees started to fabricate new pressed products that were since 1936 exported to many countries including USA, Canada, Australia and Africa. The symptoms of the Second World War started to show in 1938 and during the protectorate the glassworks produced only the so-called war assortment. 140 employees were transferred to other factories for a retraining. Army operations at the end of the war did not affect the factory in any serious way and the glassworks were in operation again since May 1945.

A new development period of the factory began and it was employing 332 labourers in 1950. The technical standard of finishing and packing of products improved. The Rosice site of the Moravia company focused on the production with use of pressing technology on manual lever presses. An important transition from brown coal generated gas to natural gas took place in 1963.

After reorganization in 1965, Rosice plant was managed by a syndicate SKLO UNION. CRYSTALEX company became an owner in 1990. Following years witnessed gradual decrease in production and number of employees and the operation of Rosice glassworks was once and for all terminated in 1996.

CRYSTALEX company owned the unattended complex until 2005 when it was purchased by the municipality with an intention to restore this part of the town as an industrial zone.

 **Geschichte des Glaswerkes in Rosice**

Am Ende des Jahres 1920 wurde in der Nähe der Bahn das Projekt des neuen Glaswerkes einschließlich sechs neue Wohnhäuser für Angestellten realisiert. Erste Schmelze wurde am 1. März 1921 durchgeführt. Nach befriedigenden Ergebnissen wurde die Aktiengesellschaft Rossitzer Glashüttenwerke A. G. in Brünn gegründet und regelmäßige Glasproduktion aufgenommen. Aus Hohlglas wurden hier geschliffene Zuckerdosen, Weingläser, Honiggläser und Gurkengläser hergestellt, weiter verschiedene Sorten von Verpackungsglas aus geblasenem Glas und Vasen, Aschenbecher, Schüssel und weitere Produkten aus Pressglas.

Im September 1921 arbeiteten im Werk 77 angestellten. Am 7. November desselben Jahres wurde die letzte Schmelze durchgeführt und der Betrieb des Glaswerkes wurde aufgrund der Geschäftskrise stillgesetzt.

Im Februar 1928 kaufte das Werk für 800.000 Kronen Herr Václav Hrdina aus Chlum u Třeboně (Chlumetz). Es wurde Produktion von Exportartikel aufgenommen. Die Produkte wurden nach England, Italien und in die Schweiz exportiert. Im Jahre 1930 erreichte das Glaswerk die höchste Stufe seiner Entwicklung. Es wurden neue Büros, Musterhalle, Torwächterstube und Bahnanschluss zum rosicer Bahnhof erbaut. In der Zeit hatte das Unternehmen 200 Angestellten. Am 25. November 1931 wurde der Betrieb aufgrund der globalen Wirtschaftskrise stillgesetzt.

Im Oktober 1934 wurde die Produktion durch Glasmacher-Genossenschaft wieder aufgenommen. Im nächsten Jahr aber wegen Finanzmangel wieder eingestellt. Gleichzeitig jedoch begannen die 105 Angestellten neue Pressglasprodukte geführt von neuem Besitzer Herr Bedřich Vrtal herzustellen. Diese wurden bis 1936 in mehrere Länder einschließlich USA, Kanada, Australien und Afrika exportiert. Im Jahre 1938 begannen sich die Auswirkungen des 2. Weltkrieges zu zeigen. Während der Zeit des Protektorats wurde nur sogenannte Kriegssortiment hergestellt. 140 Angestellten wurden zum Umschulung in andere Werke überführt. Die Kriegsoptionen am Ende des Krieges hatten für das Werk keine besonderen Folgen und im Glaswerk wurde ab Mai 1945 wieder gearbeitet.

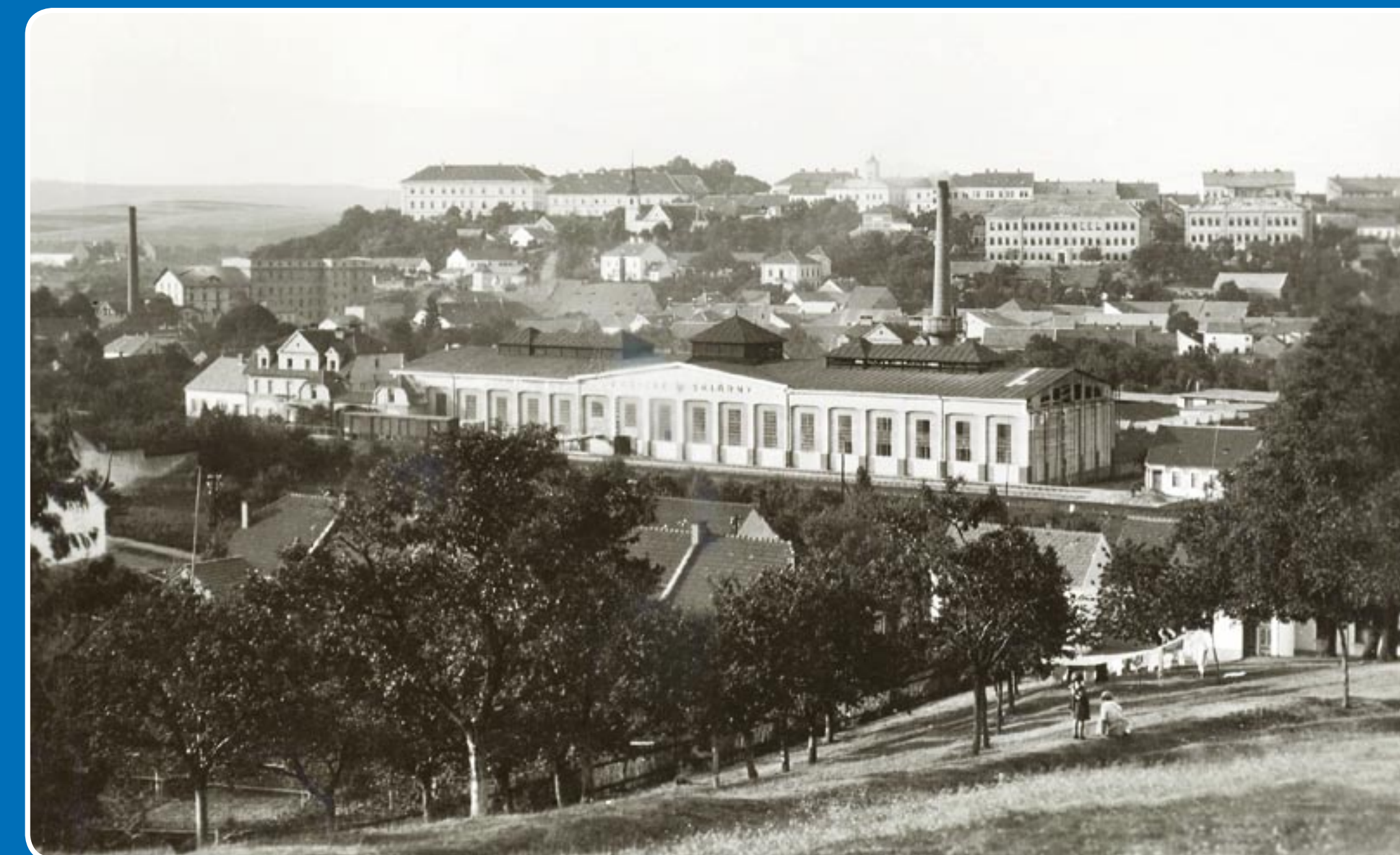
Es begann eine neue Periode der Entwicklung des Werkes. Im Jahre 1950 arbeiteten hier 332 Arbeiter. Es wuchs das technische Niveau von Verarbeitung und Verpackung der Produkte. Rosicer Werk des Unternehmens Moravia konzentrierte sich auf die Produktion mittels Handhebelpressen. Im Jahre 1963 kam eine wesentliche Änderung durch Übergang von Generatorgas aus Braunkohle zum Erdgas.

Nach der Reorganisation im Jahre 1965 wurde das Werk in Rosice vom staatlichen Fachunternehmen SKLO UNION verwaltet. Im Jahre 1990 übernimmt es die Gesellschaft CRYSTALEX. In den nachfolgenden Jahren wurde die Produktion und Angestelltenzahl stufenweise verringert. Definitiv wurde der Betrieb im Jahre 1996 beendet.

Das vernachlässigte Areal blieb im Besitz von CRYSTALEX bis zum Jahre 2005. Dann wurde es von der Stadt Rosice mit dem Vorhaben gekauft, diesen Stadtteil als Gewerbegebiet zu beleben.



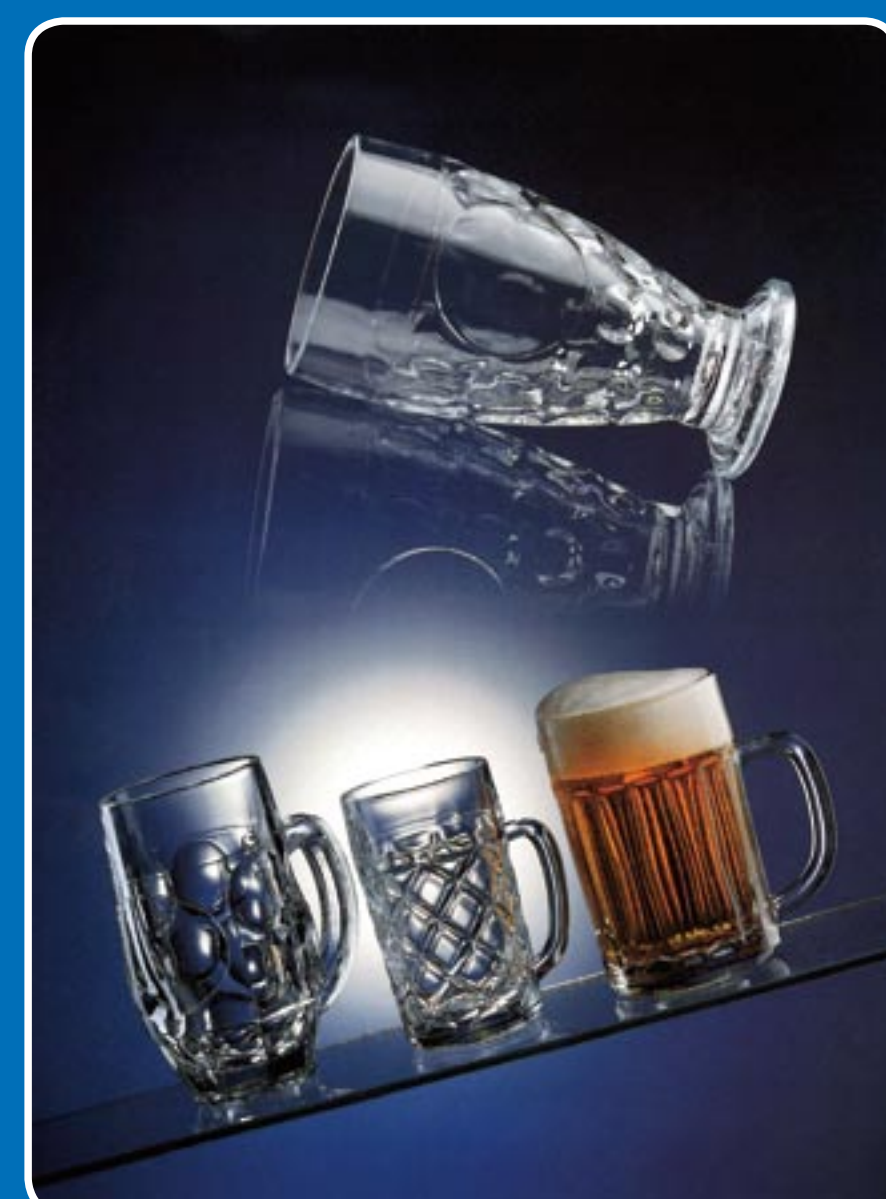
Stavba sklárny 1920–1921 * Glassworks construction 1920–1921 * Bau des Glaswerkes, 1920–1921



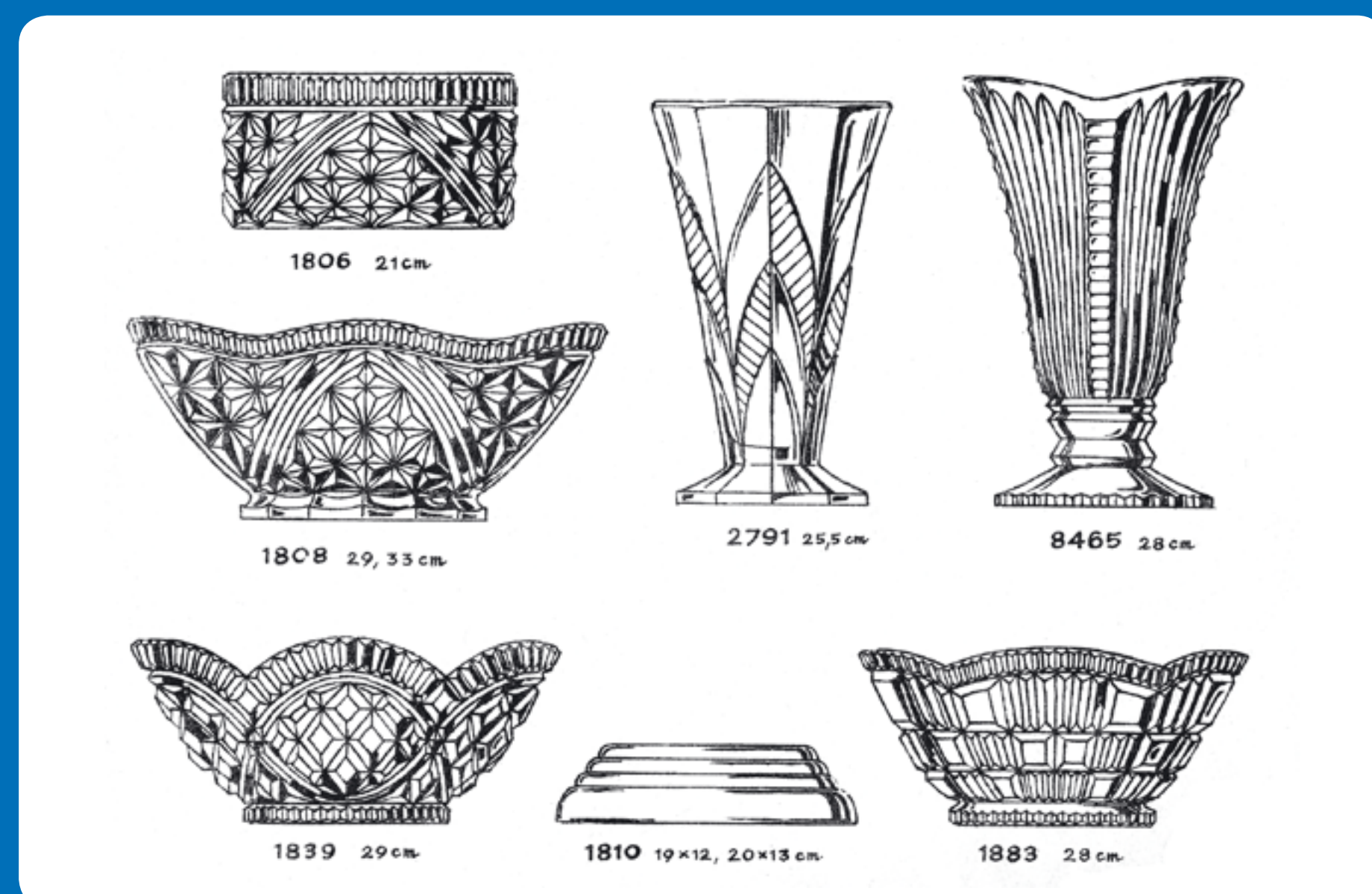
Pohled z Trojice, 1929 * View from Trojice, 1929 * Sicht von der Kapelle der Allerheiligsten Dreifaltigkeit, 1929



Zaměstnanci sklárny při práci * Glassworks employees at work * Arbeit im Glaswerk



Výrobky firmy Crystalex
Crystalex company products
Produkte der Gesellschaft Crystalex



Výrobky z lisovaného skla podniku Moravia
Moravia company pressed glass products
Pressglas-Produkte von Moravia

