

Afyonkarahisar İli ve İlçelerinde ve Uşak İli Sivasslı İlçesinde Yüzev Araştırması

Afyonkarahisar ili ve ilçelerinde 2002 yılından bu yana toplam 11 sezon arkeolojik yüzev araştırmaları yürüttük. Bu araştırmalar sırasında bölgenin en doğusunda Emirdağ çevresinden başlayarak en batıda Hocalar kesimine kadar olan alanda 205 civarında yeni ören yeri tespit ettik. Bölgede Emirdağ, Bayat, Bolvadin, İscehisar, Bayat, Çobanlar, Sinanpaşa, Şuhut, Sandıklı ve Hocalar ilçelerinin hemen hemen tamamını, Çay ve Sultandağı ilçelerinin ise bir bölümünü inceledik. Bu çalışmalar bölgenin prehistoryası hakkında olduğu kadar M. Ö. II. Bin yıl tarihiyle ilgili olarak da yeni bilgilere ulaştık.

Afyonkarahisar çevresi ile ilgili çalışmalar çok fazla değildir. Bölgede Kusura yerleşmesinde kısa süreli kazılar, Yanarlar Orta Tunç Çağ Nekropolü kazıları, Afyonkarahisar Arkeoloji Müzesi'nin bazı kurtarma kazıları dışında bizim bilimsel başkanlığımızda Bayat ilçesi Yukarı Çaybelen Köyü'ndeki Dede Mezarı Orta Tunç Çağ Nekropolü'nde yürütölen kurtarma kazıları bu çalışmalar arasında sayılabilir. Ancak son 11 yılda başkanlığımız altında sürdürölen araştırmalar sadece İç-batı Anadolu Bölgesi'nin değil, Anadolu'nun geniş bir havzasının erken kültür özelliklerinin anlaşılmasına katkı sağlamıştır.

Bu çevrede Beycesultan, Burdur yöresi yerleşmeleri, Eskişehir ve Kütahya çalışmaları daha uzun süreli ve sistemli çalışmalar olarak görölmektedir. Batı Anadolu kronolojisi de çoğunlukla bu yerleşmelerdeki sonuçlar esas alınarak oluşturulmaktadır. Afyonkarahisar çalışmamız, bu bölgenin genel anlamda Anadolu kültür tarihindeki önemli bir boşluğu dolduracağını göstermektedir. Nitekim Sinanpaşa Eyice ve Şuhut Üçin yerleşmelerinde tespit ettiğimiz Geç Neolitik Çağ/Erken Kalkolitik Çağ buluntuları (Ö. Koçak- M. Bilgin, "Afyonkarahisar'da İki Önemli Geç Neolitik/Erken Kalkolitik Dönem Yerleşme Yeri: Eyice ve Pani Höyük", *TÜBA-AR*, 13, 23-38 (2010); Ö. Koçak- M. Bilgin, "Afyonkarahisar Üçin Buluntuları Işığında Batı Anadolu Prehistoryası Üzerine Yeni Gözlemler", *Adalya*, XVI, 31-48 (2013)) bölgenin Burdur yöresi, Eskişehir-Kütahya çevresi ve Beycesultan kültürleri ile olan ilişkilerinin yanında özgün durumunu da ortaya koymaktadır.

Bölgede özellikle son yıllarda yoğunlaştığımız Orta ve Son Tunç Çağ yerleşmeleri, bu dönemin siyasi ve kültürel özellikle kapsamında da çalışmalar yoğunlaştırılmıştır. Bu çalışmalar sonucunda M. Ö. II. Bin yıla ait olan 67 ören yeri tespit edilmiştir. Bunların 6 ya da 7 tanesinin mezarlık alanı olduğu görölmektedir. Yukarıda da ifade ettiğimiz gibi Dede Mezarı isimli Orta Tunç Çağ mezarlığında Afyonkarahisar Arkeoloji Müzesi Müdürlüğü'nün başkanlığında ve bizim de bilimsel danışmanlığımız altında kurtarma kazıları yürütölmüştür. 2005-2009 yılları arasında bu alanda yapılan kazı çalışmaları bölgenin Orta Tunç Çağ kültürel özellikleri hakkında önemli sonuçlara ulaşılmasını sağlamıştır. Bu mezarlıkla beraber, 400 m kadar kuzeybatısındaki yerleşmesinde yaptığımız çalışmalar da (harita çalışması ve yüzev toplaması) bölgenin Orta Tunç Çağı yerleşme özellikleri, tarihi doğal yollar ve hatta siyasi durumu ile ilgili bazı veriler sağlamıştır. 2008 yılında Afyonkarahisar Arkeoloji Müzesi'nde bulunan ve M. Ö. II. Bin yıla tarihlediğimiz 31 parça pişmiş toprak çanak-çömleklerle ilgili bir çalışma yapılmıştır. Bu çalışmalar sırasında ilgili eserlerin karakalem ve bilgisayar çizimleri, envanterleri, anolojileri bütünüyle bitirilmiştir. Bölgede üç ayrı alanda harita çalışması yapılmıştır. S. Ü. Mühendislik Mimarlık Fakölte Si Jeodezi ve Fotogrametri Mühendisliği Bölümü'nden Doç. Dr. Tayfun ÇAY başkanlığında Doç. Dr. Fatih İŞÇAN ve Uzman Ömür ESEN tarafından yürütölen bu çalışmalar sırasında Bayat, Bolvadin ve Dinar ilçelerindeki üç önemli

alanın haritası yapılmıştır. Bunlardan Bayat ilçesindeki çalışma yukarıda da sözünü ettiğimiz kurtarma kazıları kapsamında yürütülmüştür. Bu çalışmalar sırasında Köy Kalesi Orta Tunç Çağ yerleşmesi ve bu yerleşmenin mezarlığı olan Dede Mezarını içine alan geniş bir bölgenin topoğrafyası çıkarılmıştır. Bu bölge Orta Tunç Çağ'da dağlık kesim yerleşme ve mezarlık geleneklerini veren önemli bir örnektir. Ayrıca aynı döneme ait ticaret yolları ve siyasal durumun da anlaşılması için ipuçları sağlamaktadır. Harita çalışması yaptığımız ikinci alan Bolvadin ilçe merkezinde yer alan Üçhöyük Orta Tunç Çağ yerleşmesidir. Bu yerleşme modern araştırmalar sırasında Assur Ticaret Kolonileri Dönemi ile ilişkilendirilen, Anadolu'nun önemli tarihi-doğal yolları üzerinde yer alan büyük bir ova yerleşmesidir. Üçüncü harita çalışmamız Dinar ilçe merkezinin doğu çıkışında yer alan Dikici Hüyük çevresinde yürütülmüştür. Bu yerleşme Orta ve Son Tunç Çağa tarihlenen ve önemli yolların kavşağında yer alan büyük bir höyüktür. Harita çalışmaları için seçilen alanlar dağlık ve ovalık kültürlerin, yerleşme özelliklerinin, yol bağlantılarının anlaşılması açısından dikkatli bir şekilde seçilmiştir. Bu çalışmalarımızla ilgili ilk sonuçları yakın bir zaman içerisinde bir kitap olarak çıkarmayı düşünmekteyiz (Özdemir Koçak- Mustafa Bilgin-Hatice Gül Küçükbezci, Bir Grup Müze Buluntusu ve Bölge Araştırmaları Kapsamında M. Ö. II. Bin Yılda Afyonkarahisar Çevresi). Bu kitapta şimdiye kadar yaptığımız tespitleri, yazılı belgelerin verdiği bilgilerle de karşılaştırarak geniş bir değerlendirme yapmayı planlamaktayız.

2013 yılı yüzey araştırmalarında öncelikli çalışma konusu Afyonkarahisar yüzey araştırmaları sırasında, bölgenin batısında ele geçen GNÇ/EKÇ bulgularının daha batıdaki devamını aramaktı. Bölgenin batısında, özellikle Uşak İli Sivaslı İlçesi bölgeyle bu açıdan bağlantılı olarak düşünülmekteydi. Nitekim Sivaslı Selçukler kesiminde 1967 yılında yapılan kazılarda ele geçtiği bilinen buluntular da buna işaret sayılmaktaydı. Bundan dolayı çalışmalarımıza öncelikle Sivaslı İlçesinden başlandı. Burada da, sürekli gündemde olan ama erken kültürleri konusu açık olmayan Selçukler çevresi ile çalışmalara başlandı.

Selçukler Kasabası'nın hemen güneydoğu çıkışında **Viraniçi Mevkii** yer almaktadır. Bu yerleşmede 1967 yılında Nezih Fıratlı tarafından kazı çalışmaları yapılmış ve en üst katta iki kilise ortaya çıkarılmıştır. Bunlar Büyük Kilise ve Küçük Kilise olarak adlandırılmış ve teşhire açık bırakılmıştır. Bu kiliselerin yakın çevresinde de çağdaş mimari buluntular (özellikle büyük blok taşlar) vardır. Bu iskân erken yerleşmelerin üzerini kapatmaktadır. Özellikle yerleşmenin güney ve batı yamaçlarında yaptığımız araştırmalar, burada İTÇ'a ait buluntuların varlığını gösterir. Burada ayrıca M. Ö. II bin yıl (?), Geç Roma seramiği vardır. Yerleşmenin etrafında haşhaş ve tahıl tarımı yapılmaktadır.

N 38°29.710' E 029°39.484' H: 904 (Ac: 6.08)

Selçukler Kasabası'ndaki diğer yerleşme **Köyaltı Hüyükler Mevkii**'dir. Burası Selçukler Kasabası'nın 500 m ve Viraniçi Mevkii'nin 600 m güneybatısında, modern mezarlığın 200 m batısında ve Sivaslı İlçesi'nin 2 km güneybatısında yer alır. Burası yaklaşık 140 m çapında ve 6-7 m kadar yükseklikte bir yerleşmedir. Üzerinde buğday, yonca, ayçiçeği tarımı yapılmakta ve asma bahçeleri bulunmaktadır. Yerleşme üzerinde GNÇ/EKÇ, İTÇ (?) ve Geç Roma dönemlerine ait çanak-çömleklere rastlanmaktadır. Bölgenin EKÇ boyalılarına ait krem ya da beyaz astarlı olduğu düşünülen mallar da vardır. Burada bir ana tanrıça figürünü de bulunmuştur. Baş kısmı sokmabaş (?) diye tasvir edilen türdür. Dizleri üzerine oturmuş bir şekilde

tasvir edilmiştir. Sol bacak kısmı ve baş kısmı hariç gövde hemen hemen tamdır. Sağ el dizinin üzerinde sol el ise sol göğsünün altındadır. Bu figürin daha sonra envanter kaydı yapılarak Uşak Arkeoloji Müzesi'ne teslim edilmiştir.
N 38°29.387' E 029°39.179' H: 909 (Ac: 4.90)

Köyaltı Hüyükler Mevkii yerleşmenin iki tarafında Roma dönemine ait iki adet tümülüs yer almaktadır. Bunlardan Köyaltı yerleşmesinin kuzeybatı eteklerinde halk arasında Büyük Höyük olarak isimlendirilen bir tümülüs bulunmaktadır. Bu tümülüs üzerinde Ülkü İzmirli tarafından kazı çalışmaları yapılmıştır. Bu tümülüsün toprağının bir kısmı Köyaltı yerleşmesinden alınarak kullanılmıştır. Bundan dolayı tümülüs üzerinde yer yer kaba toprakla beraber çok sayıda GNÇ/EKÇ çanak-çömleğine rastlanmaktadır. Büyük Höyük tümülüsü 120 m çapındadır.

Büyük Höyük tümülüsünün koordinatları:
N 38°29.408' E 029°39.105' H: 919 (Ac: 5.80)

Köyaltı Hüyükler Mevkii'nin güneydoğu eteklerinin uzantısı üzerinde halk arasında Küçük Höyük adı verilen bir tümülüs yer almaktadır. Bu tümülüsün ortasında kuzeybatı-güneydoğu uzantısında bir kazı yarması yer almaktadır. Büyük Höyük tümülüsünün güneybatısında Geç Roma-Ortaçağ yerleşmesi vardır.

Küçük Höyük tümülüsünün koordinatları:
N 38°29.360' E 029°39.269' H: 926 (Ac: 5.95)

Küçük Höyük tümülüsünün 150 m kuzeydoğusunda yer alan modern mezarlık içerisinde M. Ö. II. Bin yıla (?) ait olabileceği düşünülen çanak-çömleklere rastlanmaktadır.

Mezarlık Mevkii'nin koordinatları:
N 38°29.445' E 029°39.390' H: 906 (Ac: 4.70)

Selcikler Kasabası'ndan sonra Pınarbaşı Kasabası çevresine geçildi. Mahalle muhtarlarından Bayram Gülmez, kasabada herhangi bir yerleşme olmadığı bilgisini verdi. Daha sonra Tatar Kasabası'na geçildi.

Tatar kesiminde önce Karaazat Mevkii araştırıldı. Burada dromoslu bir kaya mezarı bulunmaktadır. Burada kaçak kazı izlerine rastlanmaktadır. Geç Helenistik-Erken Roma dönemine ait gri hamurlu çanak-çömlek parçalarına rastlanır.
N 38°26.452' E 029°39.123' H: 919 (Ac: 5.05)

Daha sonra, aslında Yayalar Köyü sınırları içerisinde yer alan Kale Mevkii incelendi. Burası Roma dönemine ait bir yerleşmedir.

Kale Mevkii'nin koordinatları:
N 38°26.043' E 029°40.216' H: 934 (Ac: 5.70)

Yayalar Kasabası'ndan sonra çalışmalarımıza güneye doğru Ağaçbeyli Kasabası'nda devam edildi. Burada Kuruçay Deresi Mezarlık Mevkii'ne gidildi. Geç Helenistik, Erken İmparatorluk Dönemine ait gri hamurlu mallar tespit edildi. Bu mezarlığın 100 m batısında Geç Helenistik devirden M. S. 500 yıllarına kadar olan dönemlere ait kaba Geç Roma sonu kırmızı astarlı İmparatorluk Dönemi seramiklerine rastlandı.

Koordinatlar:
N 38°25.005' E 029°35.719' H: 841 (Ac: 8.93)

Daha sonra Kilise Mevkii ve Çağılı Mevki isimli yerler incelendi.

Çağılı'nın koordinatları:

N 38°25.162' E 029°35.308' H: 826 (Ac: 5.33)

Ağaçbeyli Kasabası Kuruçay mevkii araştırmaları sırasında **Gavurkuyusu Mevkii** isimli alanda çalışıldı. Burası Ağaçbeyli Kasabası'nın 4 km batısında yer alır. Höyüğün güneyindeki kuyudan dolayı buraya bu isim verilmiştir. Höyük üzerinde buğday, haşhaş, tütün ve sebze tarımı yapılmaktadır. Yerleşmede İTÇ ve Roma dönemi buluntuları vardır. Höyüğün güneybatı-kuzeydoğu uzantısı 320 m, kuzeybatı-güneydoğu uzantısı 210 m'dir. Yüksekliği 10 m kadardır.

Gavurkuyusu'nun koordinatları:

N 38°25.904' E 029°35.569' H: 842 (Ac: 5.00)

Gavurkuyusu yerleşmesinden sonra Eski Mezar mevkii araştırıldı. Burası Ağaçbeyli Kasabası'nın 2 km batısında yer alır.

N 38°26.263' E 029°37.043' H: 901 (Ac: 7.65)

Daha sonra köyün 1 km kuzeyinde Bizans dönemine ait kalıntıların olduğu Ören Mevkii araştırıldı.

N 38°26.274' E 029°38.450' H: 903 (Ac: 5.80)

Sivaslı çalışmalarımız ilçenin güneybatısında Yayalar Kasabası çevresinde sürdürüldü. Öncelikle Höyük Mevkii simli yer araştırıldı.

N 38°25.742' E 029°34.604' H: 901 (Ac: 4.72)

Daha sonra Koyunbozu Mevkii araştırıldı.

N 38°24.739' E 029°33.111' H: 859 (Ac: 5.33)

Koyunbozu'ndan sonra Akçapınar ve Ambarkaya mevkileri araştırıldı. Burada **Ambarkaya Mevkii**'nde İTÇ ve Roma dönemlerine ait bir tepeüstü yerleşmesi yer almaktadır. Bu tepeüstü yerleşmesi Yayalar Kasabası'nın 2 km güneybatısında, Budaklar Köyü'nün 3 km güneydoğusunda yer alır. Doğu eteklerinde Akçapınar isimli bir çeşme bulunmaktadır. Batı eteklerinden ise Banaz Çayı geçmektedir. Ambarkaya yerleşmesi kuzey güney doğrultusunda bir burun şeklinde vadiye uzanmaktadır. Bu doğrultuda uzunluğu 110 m'dir. Doğu-batı uzantısı ise 60 m'dir. Bu tepeüstü yerleşmesi yaklaşık 4 m yüksekliktedir. Çanak-çömlek parçaları özellikle İT2'yi vermektedir. Daha sonra gelen Geç Roma Dönemi yerleşmesinin mimarisi İTÇ yerleşmesinin üzerini örtmüştür. Nitekim İTÇ buluntularının önemli bir kısmı, yerleşmenin doğu eteklerine doğru akmıştır. Roma Dönemi yerleşmesi ise doğudaki Akçapınar kesimine doğru genişlemiştir.

Ambarkaya'nın koordinatları:

N 38°27.009' E 029°33.990' H: 838 (Ac: 7.2)

Akçapınar'ın koordinatları:

N 38°26.851' E 029°34.080' H: 803 (Ac: 4.7)

Ambarkaya'dan sonra Kocamezar Mevkii araştırıldı. Burada tarla kenarlarına çekilmiş vaziyette Roma dönemine ait tekne mezarlar ait üst kapak taşları vardır.

N 38°28.024' E 029°36.697' H: 872 (Ac: 5.5)

Çalışmalarımıza Budaklar Köyü'nde devam edildi. İlk önce **Kavaklar Mevkii**'nde bulunan höyüğe gidildi. Burası Budaklar Köyü'nün batı bitişiğinde yer alır. Bu yerleşmenin kuzey-güney uzantısı 260 m, doğu-batı uzantısı 290 m'dir. Höyük 20 m yüksekliğinde büyük bir yerleşmedir. Yerleşmede İT2, M. Ö. II. Bin yıl, Helenistik Dönem ve Roma dönemlerine ait çok sayıda çanak-çömlek parçası, taş aletler, tezgâh ağırlıkları, ezgi taşları ve üzerinde dağ keçisi motifi bulunan bir küp parçası tespit edilmiştir. Bunlardan dağ keçisi motifli parça, daha sonra envanter kaydı yapılarak Uşak Arkeoloji Müzesi'ne teslim edilmiştir.
N 38°27.225' E 029°32.037' H: 825 (Ac: 4.19)

Yerleşmenin eteğinden alınan koordinatlar:
N 38°27.239' E 029°32.137' H: 805 (Ac: 5.5)

Ayrıca Dörek Deresi Mevkii'nde bulunan Asar'a gidildi. Burada **Dörek Asar** isimli yerleşme tespit edildi. **Dörek Asar** yerleşmesi Dörek Deresi'nin güneybatı sırtında, dere vadisine uzanan doğal bir burun üzerinde yer alan bir tepeüstü yerleşmesidir. Budaklar Köyü sınırları içerisindeki bu yerleşme, köyün 2 km kadar kuzeydoğusunda, Kökez'in 3 km güneydoğusunda, Kökez-Budaklar yolunun 1500 m doğusunda yer alır. Asıl uzantı doğu-batı yönündedir. Üst kotlarda hem yeni hem eski kaçak kazı izleri mevcuttur. Dereye bakan kuzey eteklerde buğday, tütün, kavun-karpuz tarımı yapılmaktadır. Yerleşme üzerinde İTÇ kültürü ağırlıklıdır. Bu kazılar yerleşmenin kültür dolgusunu ve mimarisini göstermektedir. Buluntuların büyük çoğunluğu kaçak kazılarla ortaya çıkan üst katlarda ve daha da çok sayıda kuzey ve doğu eteklerde görülmektedir. Bu yerleşme doğu-batı yönünde 150 m, kuzey-güney yönünde 70 m'dir. Yükseklik yaklaşık 7 m'dir. Burada İTÇ, OTÇ, Helenistik ve Roma dönemlerini veren malzemelere rastlanmaktadır. İTÇ malzemeleri kahverengi, kırmızı ağırlıklıdır. Ayrıca sarı renkli olanlar da vardır. Bunlar özellikle içe dönük ağızlı, makara tutamaklı, baskı bezemeli, uçayaklı, memecikli, oluk bezemeli kaplar şeklindedir. Yerleşmede OTÇ'ına ait bead-rimli parçalar, gövdesinde kalın bantlı ve üstü yiv bezemeli küp parçaları da vardır.
N 38°28.818' E 029°34.086' H: 811 (Ac: 10.5)

Dörek Asar yerleşmesinin çevresinde dağınık olarak çanak-çömlek parçalarına rastlandı. Bunların önemli bir kısmı İTÇ ve Roma dönemlerine aitti. Buluntu ve alan özellikleri buraların muhtemelen Dörek Asar yerleşmesinin mezarlık alanları olduğunu düşündürmektedir. Bu mezarlık alanları Asar'ın batı-kuzeybatı kesiminde yer alır.

Bunlardan **Asar Mezarlık Mevkii** Asar yerleşmesinin hemen batı bitişiğindeki meyilli yamaç üzerinde yer alan bir mezarlık olmalıdır. Burada bulunan küp ve çanak-çömlek parçaları muhtemelen İTÇ ve Roma dönemlerinde kullanıldığına işaret etmektedir.
N 38°28.831' E 029°33.855' H: 810 (Ac: 5.30)

Bu kesimde Asar Mezarlık dışında da mezar alanı olabilecek yerler vardır. Bunlardan bir tanesi de **Pınar Mezarlık** dediğimiz alandır. Burası Dörek Asar yerleşmesinin 400 m kuzeybatısındaki bir yamaç üzerinde yer alan ve birbirini gören karşılıklı sırtta bir mezarlık alanıdır. Mezarlık, çeşmenin 150 m kuzey ve kuzeybatısında yer alır. Çanak-çömlek buluntuları mezarlığın özellikle İTÇ ve Roma dönemlerinde kullanıldığını göstermektedir. Mezarlıkta bulunan bir tane gri hamurlu

ve dışa çekik ağızlı kâse parçası burada Demir Çağı mezarlarının da olabileceğini düşündürmektedir.

Pınar Mezarlık 1'in koordinatları (kuzey):
N 38°29.080' E 029°33.992' H: 801 (Ac: 6.20)

Pınar Mezarlık 2'in koordinatları (güney):
N 38°28.988' E 029°34.029' H: 803 (Ac: 5.61)

Kökez Köyü'nün 3 km güneybatısında Savcılar Mevkii (Saraycık) olarak adlandırılan bir Ortaçağ yerleşmesine ait kalıntılar görüldü.

Savcılar Mevkiinin koordinatları:
N 38°29.393' E 029°30.554' H: 919 (Ac: 9.12)

Savcılar'dan sonra Kökez Köyü'nün Üyük Mevkiine geçildi. Üyük Mevkii, köyün 2 km güneybatısında, Savcılar Mevkiinin 1 km kadar doğusunda yer almaktadır. Geniş ve yayvan bir tepenin üzerinde bulunur. Üzerinde tarım yapılmaktadır. Muhtemelen Demir Çağı ve Geç Roma dönemlerinde iskân edilmiştir. Açıkça belli olmasa da Demir Çağına ait malzemeler 600 m. çapında bir alana yayılmıştır. Büyük küp parçaları ile birlikte gri hamurlu, façata ağızlı çanak ve tabaklar görülmüştür. Kırmızı ve kahverengi mal grupları mevcuttur.

Üyük Mevkiinin koordinatları:
N 38°29.730' E 029°31.071' H: 914 (Ac: 7.65)

Üyük Mevkiinin üst eteklerine ait koordinatlar:
N 38°29.537' E 029°30.958' H: 919 (Ac: 6.18)

Buradan sonra Kökez Köyü, Erenler Mevkiindeki eski mezarlığa geçildi. Köyün 3 km güneydoğusunda bir burun üzerinde yer almaktadır. Burada büyük yapı tuğlaları ve çanak-çömlek parçaları tespit edilmiştir. Geç Ortaçağ malzemeleri ve birkaç gri hamurlu Demirçağ çömlek parçası görülmüştür.

Erenler Mevkii Eski Mezarlığa ait koordinatlar:
N 38°29.631' E 029°33.870' H: 837 (Ac: 5.70)

Kökez Köyünün ardından Azizler Köyü'ne geçildi. Burada Sindelli Mevkiindeki Sindelli Höyüğe gidildi. Köyün 2.5 km. doğusunda yer almakta olan höyüğün güney eteklerinden Banaz Çayı geçmektedir. Çaya uzanan bir sırt üzerinde yer alan geniş bir yükselidir. Güneydoğu kesiminde tarım amacıyla kesme yapılmıştır. Tam burada İTÇ ve Roma Dönemine ait buluntular görülmüştür. Üst katlarda kaçak kazı izlerine rastlanılmıştır. Höyüğün üst ve etek kısımlarında tarım yapılmaktadır. Kırmızı ve kahverengi mallar ağırlıktadır. Kuzeybatı-güneydoğu uzantısı 190 m, kuzeydoğu-güneybatı uzantısı ise 160 m'dir.

Sindelli Höyüğe ait koordinatlar:
N 38°31.121' E 029°36.415' H: 800 (Ac: 6.90)

Sindelli Höyüğün kuzeybatısında bir mezarlık alanı tespit edilmiştir. Burası Roma Dönemine ait bir mezarlıktır. Kiremit kapaklı taş mezarlar görülmüştür.

Sindelli Mezarlığın koordinatları:
N 38°31.219' E 029°36.270' H: 791 (Ac: 7.51)

Azizler Köyünde ziyaret ettiğimiz bir başka nokta da köyün 6 km kuzeyinde, Banaz Çayı'nın batısında yer alan Sarıkaya Mevkiinde bulunan bir kayalık alan idi.

Sarıkaya Mevkiindeki Kayalık Alana ait koordinatlar:
N 38°32.046' E 029°37.069' H: 808 (Ac: 5.53)

Daha sonra Azizler Köyü'nün 2.5 km batısında yer alan Damlıca Mevkiine geçildi. Burada Geç Roma Dönemine ait izlere rastlanıldı. Buranın en batısında bir tümülüs görüldü.

Damlıca Mevkiinin koordinatları:
N 38°30.640' E 029°34.990' H: 862 (Ac: 5.52)

Damlıca Mevkiinde tespit ettiğimiz bir başka alan da köylüler tarafından Ören olarak adlandırılan ve üzerinde tekne mezarların bulunduğu bir yerd. Burası köyün ve Damlıca Mevkiinin batısında yer almaktadır.

Tekne mezarların bulunduğu kısma ait koordinatlar:
N 38°30.669' E 029°34.850' H: 858 (Ac: 4.66)

Ören'den sonra buranın karşı tarafında bulunan, Azizler Köyünün 3 km güneybatısında, Damlıca'nın 500 m. güneydoğusunda, Azizler-Kökez yolunun ve Çeşme Deresi'nin de güneybatısında yer alan bir tepe üstü yerleşmesi görülmüştür. 150 m çapında ve 4 m yüksekliğindedir. İTÇ ve Roma Dönemine ait malzemelere rastlanılmıştır.

Azizler Ören'e ait koordinatlar:
N 38°30.581' E 029°34.773' H: 872 (Ac: 4.84)

Sazak Köyü'nde çalışmalara devam edildi. Muhtar Kudret Demir ile görüşüldü. Kendisi bize köy sınırları içinde herhangi bir eski yerleşim yeri olmadığını belirtti.

Daha sonra Hacım Köyü'ne geçildi. Burada Alaud(da) şehir kalıntıları ve mezarları gezildi. Mezarlık bölgesi köyün 4 km kuzeydoğusunda yer almaktadır. Yenge Gediği'nin 500 m güneydoğusunda yer alan bu kesime Turgutlar Mevkii de denilmektedir.

Mezarlığa ait koordinatlar:
N 38°33.550' E 029°30.642' H: 953 (Ac: 5.5)

Sazak Köyü'nde çalıştığımız yerlerden birisi de Çeşme Dengi (Örtülü)'dür.
N 38°33.852' E 029°30.906' H: 925 (Ac: 11.2)

Arlıkaya Mevkii araştırıldı.

Samatlar Köyü muhtarı Mehmet Yaren, köyde eskiye giden herhangi bir yerleşme olmadığı bilgisini verdi.

Salmanlar Köyü'nde Kır Mevkii araştırıldı. Burası Salmanlar Köyü'nün 800 m güneybatısında yer alır. Burada Geç Roma dönemine ait kiremitler görülmektedir. N 38°33.407' E 029°33.787' H: 950 (Ac: 5.22)

Salmanlar Köyü'nde Çayır Üyük Mevkii araştırıldı. Burası Salmanlar Köyü'nün 500 m batısında ve Akarca Köyü'nün 4 km güneyinde yer alır. 600 m güneyinde de "asırlık bir çeşme" bulunmaktadır. Yerleşme üzerinde ve çevresinde üzüm, tahıl, tütün ve sebze tarımı yapılmaktadır. Tahribata rastlanmamıştır. Kuzey-güney doğrultusunda uzanan doğal bir yükseltinin en güney kesimindedir. Burada İTÇ, M. Ö. II bin yıl (?), Demir Çağı ve Roma dönemi buluntularına rastlanır. Özellikle yerleşmenin batı ve güneybatı eteklerinde yoğun İTÇ malzemesi, üst kotlarda ve diğer eteklerde Roma dönemi buluntuları, doğu ve güneydoğu kesiminde büyük küp parçaları tespit edilmiştir. Ağırlıklı olarak kırmızı, kahverengi ve gri mallar vardır. Bir saklı astarlı, boynuz tutamak, memecikli kaplar, yonca ağızlılar, amfora dipleri, üçayaklar, taş aletler vardır. Kuzey-güney uzantısı 160 m, doğu-batı uzantısı 210 m'dir.

N 38°33.811' E 029°33.925' H: 937 (Ac: 5.94)

Akarca Köyü'nde Belce Höyük araştırıldı. Belce Höyük Akarca Köyü sınırları içinde yer almaktadır. Bu alan Aşılık Mevkii olarak adlandırılan geniş bir kesimin parçasıdır. Burası Akarca Köyü'nün 500 m kuzeybatısında yer alır. Höyük Uşak-Sivaslı karayolunun hemen batı bitişiğinde yer alır. Yerleşmenin yaklaşık 200 m kuzeydoğusunda kuyu olarak açılmış bir su kaynağı vardır. Ayrıca ana asfaltın altında bir su kaynağının kaldığı bilgisi verildi. Bu yerleşme doğusundaki Uşak-Sivaslı yoluna doğru uzanan bir burun üzerinde yer alır. Bu burnun hemen üstünde höyükleşme başlamış ve batıya doğru yerleşme genişlemiştir. Bu yerleşmenin en batıdaki üst noktaları 12 m kadar yüksekliğe sahiptir. Burası önemli bir ana yolu kontrol eden, stratejik mevkideki bir yerleşmedir. Burada GNÇ, EKÇ, GKÇ, İTÇ, OTÇ ve Roma dönemi malzemeleri vardır. Burada İTÇ ve OTÇ malzemeleri daha yoğundur. M. Ö. II. Bin yıla ait üçgen tutamaklar ve yonca ağızlı kaplar vardır. Bir çömlek üzerinde "bıyık" bezemesi vardır. Doğu-batı uzantısı 140 m, kuzey-güney uzantısı 80 m'dir. Yerleşmenin kuzey yamacında OTÇ'a ait olması muhtemel sur kalıntıları yer alır.

N 38°35.327' E 029°33.388' H: 985 (Ac: 4.24)

Çalışmalara Akarca Köyü'nde devam edildi. İlk olarak Aşılık Mevkii incelendi. Burası köyün 2 km kuzeybatısında yer alır. Buradaki kayalık bir burnun batı ve güneybatı yamaçlarında küp mezarlar olduğu bilgisi verildi. Yüzey buluntuları bunların Geç Roma ve Erken Ortaçağa ait olabileceğini göstermektedir.

N 38°34.798' E 029°32.426' H: 981 (Ac: 10.07)

Aşıklı Mevkii'nden sonra Akarca Köyü'nde yer alan Arap Mezarı Mevkii'ne geçildi. Burası köyün 2 km güneybatısında ve Aşılığın 1 km güneydoğusunda bulunmaktadır. Burada Geç Roma dönemi malzemeleri görülmektedir.

N 38°34.579' E 029°33.157' H: 960 (Ac: 15.3)

Daha sonra Akarca Köyü sınırları içerisinde yer alan Karacaören Mevkii'ne geçildi. Burası köyün 3 km kuzeydoğusunda, Durmuş Çeşmesi'nin 500 m güneybatısında yer almaktadır. Karacaören'in 500 m kuzeybatısında Tavşan Tepesi

vardır. Burada geniş bir alana yayılmış Roma dönemine ait yapı malzemeleri mevcuttur. Üzerinde tarım yapılmaktadır.
N 38°36.036' E 029°35.141' H: 945 (Ac: 9.44)

Akarca Köyü'nde Dürbüz Çeşmesi incelendi.
N 38°36.380' E 029°35.560' H: 940 (Ac: 9.52)

Yine Akarca Köyü'nde Dedeçamı Mevkii araştırıldı. Burada bir tümülüs üzerinde (?) Geç Osmanlı (?) dönemine ait üzerinde Osmanlıca yazı bulunan mezar taşı görülmüştür. Müze Müdürlüğüne telefon açılarak bu taşı almaları konusunda bilgi verilmiştir.
N 38°36.395' E 029°34.512' H: 980 (Ac: 6.29)

Akarca Köyü'nde Tavşan Tepesi araştırıldı. Burası Akarca Köyü'nün 3 km kuzeyinde yer alan bir tümülüstür.
N 38°36.240' E 029°34.040' H: 1015 (Ac: 5.93)

Önceki gün Akarca Köyü Belce Höyük'te incelemeler yapmıştık. Bu gün ise Belce Höyüğün 200 m kuzeyinde, Akarca Köyü'nün 500 m kuzeybatısında ve Uşak-Sivaslı yolunun batısında bulunan Aşılık Mevkii araştırıldı. Burada geniş bir Roma yerleşmesi görülmüştür.
N 38°35.430' E 029°33.191' H: 913 (Ac: 5.15)

Akarca Köyü'nden sonra çalışmalarımızı kuzeydoğuda Karaboyalık Köyü'ne doğru genişlettik. Bu kesimde Örenler Mevkii araştırıldı. Burası köyün 3 km güneybatısında yer alır. Yerleşmenin 300 m batısında da taş mezarlar olduğu bilgisi verildi.
N 38°35.442' E 029°36.164' H: 854 (Ac: 8.15)

Daha sonra çalışmalarımızı Yeni Erice Köyü'nde sürdürdük. Burada İstiklal Savaşı'na ait bir şehitlik (Çarıklı Çavuş) vardır. Bu şehitliğin bir tümülüs (?) üzerine kurulmuş olabileceği düşünüldü.

Bundan sonra Erice Köyü'nde çalışıldı. Köyde ilk olarak Koriçi Mevkii araştırıldı. Burası köyün 2 km güneydoğusunda yer alan ve Geç Roma dönemine ait olan bir mezarlıktır. Bu mezarlığın üst kısımlarında bir tümülüs incelendi. Burası kaçak kazılarla oldukça tahrip edilmiştir.
N 38°34.647' E 029°39.499' H: 852 (Ac: 8.51)

Erice Köyü'nün 3 km güneydoğusunda yer alan Koriçi Mevkii'nde Roma dönemine ait geniş bir yerleşme incelenmiştir.
N 38°34.520' E 029°39.783' H: 843 (Ac: 7.77)

Daha sonra çalışmalarımızı Uşak-Sivaslı yolunun doğusunda ve Sivaslı ilçesinin kuzey ve kuzeydoğu kesiminde yoğunlaştırdık. Bu çalışma alanı, dağlık ve ormanlarla kaplı, bölgenin batısına göre daha yüksek bir yerdir. Bundan dolayı yerleşim için çok elverişli değildir. Buralarda daha çok Roma ve Ortaçağ iskânları beklenmektedir. Ancak özellikle Eldeniz Köyü üzerinden Hocalar kesimine doğru uzanan dar dağlık yollar olduğu bilgisi verildi. Eldeniz'in 7 km kadar güneybatısında

yer alan Selcikler yerleşmelerinin Hocalar erken yerleşmeleri ile bağlantısı için bu dağ rotası da düşünülebilir.

Bu kesimdeki çalışmalarımıza ilçenin en kuzey köylerinden birisi olan Ketenlik Köyü'nden başladık. Köyde Roma dönemine ait kalıntılar olduğu bilgisi verildi. Daha sonra doğuda Hanoğlu Köyü'ne geçildi. Verilen bilgilere göre burada Gâvur Mezarı ve Palamutluk Mevkii vardır. Köyün kuruluşunun Kadınhanı ve Afyon-Sandıklı'dan Örencik Köyü civarından olduğu bilgisi verildi. Gâvur Mezarı, bu köyün 600 m kadar kuzey-kuzeydoğusunda yer almaktadır.

N 38°35.629' E 029°44.603' H: 1111 (Ac: 10.08)

Ketenlik'ten sonra 5 km kadar güneydoğuda Cinoğlu Köyü araştırıldı. Burada Sazlıgöl Mevkii incelendi. Burası köyün 4 km batısında yer alır.

N 38°34.776' E 029°42.267' H: 993 (Ac: 5.57)

Daha sonra Eldeniz Köyü'ne geçildi. Köyün 3 km kuzeyinde yer alan Demirtepe Mevkii'ni inceledik. Burada Geç Roma ve Ortaçağ buluntularına rastladık.

N 38°33.933' E 029°43.090' H: 1062 (Ac: 7.05)

Demirtepe'nin batısında mimari kalıntılara rastlanmıştır.

N 38°33.788' E 029°42.942' H: 1052 (Ac: 9.16)

Eldeniz Köyü'nün 2 km kuzeybatısında yer alan **Payamalanı Mevkii** incelendi. Burası bir tepeüstü yerleşmesidir ve yaklaşık 110 m çapında, 3-4 m yüksekliktedir. Yerleşmenin doğu eteklerinde iki tane suyu bol çeşme vardır. Yerleşme Demirtepe'nin 500 m güneybatısında yer alır. Özellikle doğu kısımlarda 10-15 sene öncesine kadar iskan olduğu söylendi. Üzerinde tarım yapılmaktadır. Üzerinde yer yer kaçak kazı izlerine rastlanmıştır. Burada İTÇ ve Geç Roma dönemi buluntuları vardır.

N 38°33.570' E 029°42.507' H: 1020 (Ac: 7.49)

Uşak Müzesi'nde Arkeolog Sadık Doğan'a, Bakanlık temsilcisi Mehmet Öncü ile beraber envanterlik malzemeler teslim edildi. Daha sonra Çivril üzerinden Dinar'a geçildi. Dinar'da Belediye tarafından kalmamız için tahsis edilen yere geldik. Bu çalışmalarımız öncesinde de Kaymakamlık ve Jandarma komutanlığına gerekli bilgiler verildi. Dinar'da özellikle Belediye Başkanı Saffet Acar ve belediye çalışanlarının büyük desteklerini gördük.

Dinar'da ilk olarak Dikici Köyü'ne gidildi. Köyün güneydoğu çıkışında bir yamaçta yer alan bir mezar alanı incelendi.

N 38°01.413' E 030°11.122' H: 930 (Ac: 4.89)

Daha sonra Menderes Vadisi'nin çevresinde çalışmalar sürdürüldü. İlk olarak Dinar'ın kuzeybatısında ve Çivril sınırında yer alan Duman Köyü çevresi araştırıldı.

Duman Köyü'nde incelediğimiz ilk yerleşme **Yokuş Mahallesi (Köyiçi Mevkii-Su Deposu Yanı)** olarak adlandırılan yerdir. Köy yerleşme üzerine kadar uzanmaktadır ve burada köyün su deposu bulunmaktadır. 5 km kuzeyinde Menderes Nehri akmaktadır. Burada İTÇ ve Roma dönemi buluntularına rastlanır. Eskiden Menderes Nehri'nin köyün 3 km kadar güneyinden akmakta olduğu bilgisi verildi. Bu yerleşme yaklaşık 160 m çapındadır.

N 38°10.324' E 030°01.716' H: 841 (Ac: 7.47)

Yokuş Mahallesi yerleşmesinden sonra Duman Köyü'ndeki bir diğer yerleşme olan Safiye Mevkii'ne geçildi. **Safiye Mevkii**, Duman Köyü'nün 300 m, Yokuş Mahallesi yerleşmesinin de 30 m doğusundadır. Özellikle kuzey ve doğu kesimi yapılan tarımdan dolayı ova seviyesine inmiştir. İTÇ ve Geç Ortaçağ dönemi çanak-çömlek parçaları vardır. Höyüğün ana uzantısı doğu-batı doğrultusu olarak görülmektedir. Höyüğün zirve kısmının güneyinde bir su kanalı yapılmıştır. Bu su kanalının hemen kuzeyindeki tümsek bu su kanalı ile de ilgili olabilir. Yerel halk yerleşmenin üst kısmına "Kağnıgirmez" ismini vermiştir. Bunun sebebi de burasının eskiden yokuş olması ile ilgilidir. Yerleşmenin çapı yaklaşık 120 m olarak görülmektedir. Yüksekliği de yaklaşık 4 m civarındadır. Yerleşmenin güneyindeki kanal açılırken burada mezar küpleri ve iskelet kalıntılarının olduğu bilgisi verilmiştir. N 38°10.377' E 030°01.900' H: 820 (Ac: 6.5)

Duman Köyü'ndeki çalışmalarımız, köyün batısında sürdürüldü. Bu çalışmalar sırasında ovalık alana parça parça yayılmış ve höyükleşme belirtileri gösteren Roma dönemi yerleşmelerine rastlanmıştır. Bunlardan köyün 1 km batısında olan Geren Gölü Mevkii'nde çalıştık. Burası yaklaşık 4 m yükseklikte 160 m çapında bir Roma yerleşmesidir. Bu yerleşme dışında, Geren Gölü Barajı'nın içinde iki tane daha höyük olduğu bilgisi verildi. Sularla çevrili olduğu için bu yerleşmelere gidemedik. Ancak arazinin durumu ve çevredeki buluntular, bu yerleşmelerde de Roma dönemi malzemeleri olduğu düşüncesi uyandırmaktadır. N 38°10.467' E 030°00.884' H: 824 (Ac: 5.55)

Aynı bölgede Tekke Mezarı Mevkii incelendi. Burası yaklaşık 600 m çapında ve 5-6 m kadar yükseklikte bir Roma yerleşmesidir. Bu yerleşme çevredeki diğer Roma dönemi buluntularına göre daha kompleks mimari malzeme vermektedir ve konumu da daha gelişmiş olduğunu göstermektedir. Bu durum, bu alanın döneminde çevreye göre daha merkezi bir konuma sahip olabileceğini düşündürmektedir. Yerleşme üzerinde sütun ve diğer mimari öğelere rastlanır. N 38°09.897' E 030°00.459' H: 830 (Ac: 5.69)

Dumanlı kesiminde incelediğimiz son yer Kiremitlik Mevkii'dir. Burası köyün 3 km batısında yer almaktadır. Kiremitlik Mevkii'nde küçük bir su tutma barajı vardır ve bu barajın içerisinde iki adet yükselti görülmektedir. Bu yükseltiler arasındaki mesafe yaklaşık 100 m'dir. Bu barajın hemen güneybatı kesiminde bir başka yükselti vardır. Bu alan yaklaşık 160 m çapında ve 2-3 m yüksekliktedir. N 38°10.765' E 030°00.558' H: 817 (Ac: 6.38)

Çivril sınırında yer alan ve Duman Köyü'ne göre daha güneyde yer alan Sütlaç Köyü incelendi. Köyün isminin "sütlü aş" dan geldiği bilgisi verildi.

Sütlaç Köyü'nde ilk olarak **Kuyubaşı Mevkii (Hüyük)** incelendi. Burası Sütlaç Köyü'nün 3 km batısında yer alan bir tepeüstü yerleşmesidir. Kuzey-güney yönünde yaklaşık 90 m bir uzantıya sahiptir. Doğu-batı doğrultusu ise 70 m kadardır. Yerleşme üzerinde tarım yapılmaktadır. Tepe üzerindeki dolgu alanı yaklaşık 7-8 m kadardır. Yüzeyde çok sayıda kafatası ve kemik parçaları görülmektedir. Çanak-çömlek parçaları eteklerden dört yana doğru dağılmıştır. Burası sit alanıdır. Kuyubaşı'nda Kalkolitik, İTÇ ve Roma dönemi buluntuları görülür. Yerleşme üzerinde bir adet söve

taşı, sivri tutamaklı ve bezemeli büyük küp parçaları, ezgi taşı gibi buluntular görülmüştür. Ayrıca bir adet üzeri bezemeli ağırşak bulunmuştur.
N 38°06.507' E 029°58.683' H: 895 (Ac: 5.97)

Daha sonra doğuya doğru Yüksel Köyü'ne geçildi. Yüksel Köyü'nde **Hüyük Mevkii**'nde çalışıldı. Burası köyün 1300 m güneyinde, Yüksel-Kabaklı yolunun 1300 m doğusunda, Menderes Nehrinin 1500 m kuzeybatısında yer alır. Yerleşme Afyon-Denizli demiryolunun 300 m güneyinde yer alır. Hüyük Mevkii, ovanın ortasında yayvan bir yerleşmedir. 4 m kadar yüksekliktedir. Önceleri daha yüksek olduğu ve yapılan tarımdan dolayı seviyesinin düştüğü bilgisi verildi. Burada GNÇ, EKÇ, İTÇ, OTÇ (?), DÇ, Helenistik, Roma ve Geç Ortaçağ dönemi malzemeleri görülmüştür. GNÇ/EKÇ buluntuları ince monokrom örneklerdir. Hüyük yaklaşık 130 m çapındadır. Yüksel Hüyük Mevkii, demiryoluna yakınlığı ve konumundan dolayı önemli bir ana yol güzergâhı yerleşmesi olarak görülmektedir.
N 38°08.276' E 030°03.837' H: 837 (Ac: 7.43)

Çalışmalarımızı Dinar merkezde yer alan Dikici Hüyük Mevkii'nde devam ettirdik. Burası jeopolitik açıdan önemli bir coğrafya üzerinde yer almaktadır. **Dikici Hüyük** Isparta-Burdur, Denizli, Sandıklı, Çay yollarının kavşak noktasında yer alır. Burası Dinar ilçe merkezinin güneydoğu çıkışında ve Dikici Köyü'nün yaklaşık 3,5 km kuzeybatısındadır. Eski Dinar-Isparta karayolunun hemen batı bitişiğindedir. Batı eteklerinin uzantıları üzerinden de demiryolu geçmektedir. Modern Dinar-Isparta karayolunun 300 m doğusundadır. Yerleşmenin batı ve kuzey eteklerinde daha yoğun olarak M. Ö. II. bin yıl buluntuları mevcuttur. Özellikle dışa kalınlaştırılmış ağızlı, gövdesi kalın bant bezemeli küpler bunlar arasındadır. Doğu eteklerinin en alt kısımlarında GNÇ/EKÇ çanak-çömlek parçaları görülmüştür. Hüyükün üzeri büyük oranda sürülmüştür. Göller Bölgesi'nden iyi bir şekilde tanıdığımız ve İTÇ'a ait olan parmak baskı bezemeli örnekler vardır. Ezgi taşları görülmüştür.
N 38°02.768' E 030°09.694' H: 888 (Ac: 5.4)

Dinar'ın kuzeybatısındaki çalışmalarımızı Belenpınar Köyü'nden devam ettirdik. Köyün dağlık kesimlerinde Örenler Mevkii isimli bir yerin olduğu bilgisi verildi. Yapılan tasvirlerden burada Geç Antikçağa ait buluntular olduğu düşünülmektedir. Ulaşımla ilgili sorunlardan dolayı bu kesime gidilmedi.

Belenpınarı'ndan sonra Kabaklı Köyü'nde araştırmalar sürdürüldü. Kabaklı Köyü'nün 600 m kuzeybatısında yer alan **Hüyük Mevkii** araştırıldı. Bu yerleşmenin hemen güney eteklerinde Büyük Menderes Çayı akmaktadır. 400 m güneyinden Afyon-Denizli demiryolu hattı geçmektedir. 1 km kuzeyinde ise Dinar-Çivril yolu vardır. Yerleşme su kaynaklarına ve yollara hâkim olması ve ovalık bir alanda bulunması bakımından önemli bir konumdadır. Kuzey-güney uzantısı 130 m, doğu-batı uzantısı 110 m'dir. Hüyükün yüksekliği 11-12 m civarındadır. Burada İTÇ, STÇ, DÇ, Helenistik ve Roma dönemleri buluntuları mevcuttur. Güney kısmındaki bir bölüm düzleştirilmiştir. Burası üzerinde yapılan tarımdan dolayı güneyindeki Büyük Menderes Nehri'ne doğru uzanmıştır. Üst kotlarda kaçak kazı kaynaklı tahribatlar mevcuttur.
N 38°07.848' E 030°05.140' H: 852 (Ac: 10.5)

Kabaklı'dan güneye doğru Tugaylı Köyü'ne geçildi. Burada Saz Mevkii'ndeki **Köyaltı Hüyük** incelendi. Burası köyün 600-700 m kadar kuzeydoğusunda bulunur. Menderes Nehri'nin 50 m güneybatısında, Afyon-Denizli demiryolunun ise 500 m

batısında yer alır. Dairesel bir plan gösterir ve çapı ortalama 130 m'dir. Yüksekliği ise yaklaşık 8 m'dir. Höyüğün batı yarısı tarımsal faaliyetler için, olduğu gibi düzleştirilmiştir. Bu yüzden büyük bir tahribat söz konusudur. Burada Kalkolitik, İTÇ, OTÇ ve Roma dönemleri çanak-çömlek parçaları mevcuttur.
N 38°06.277' E 030°06.767' H: 853 (Ac: 5.05)

Çalışmalarımıza S. Ü. Mühendislik ve Mimarlık Fakültesi Harita Mühendisliği Bölümü'nde Doç. Dr. Tayfun Çay'ın başkanlığında, Doç. Dr. Fatih İşçan ve Uzman Ömür Esen'den oluşan ekip de dâhil oldu. Bu ekiple beraber Dikici Hüyük yerleşmesinde hem haritalama ve hem de arazi çalışmalarının diğer kısımları sürdürüldü.

Kızıllı, Çakıcı ve Yeşilhöyük çevresi araştırıldı. Önce Kızıllı Köyü çevresi incelendi. Kızıllı Köyü'nün 1,5 km güneyinde, Çivril-Dinar yolunun 1,5 km güneybatısında, Kabaklı Köyü'nün 1,5 km güneydoğusunda yer alan **Kocakır Mevkii** incelendi. Yerleşmenin 50 m güneybatısından demiryolu ve sonra da Menderes Nehri geçmektedir. Bu yerleşme kuzeydoğu-güneybatı doğrultusunda Menderes vadisine doğru uzanan doğal bir burun üzerinde yer alır. Kocakır yerleşmesi demiryolunun güneybatı kesimindeki geniş bir alana yayılmıştır. Yaptığımız incelemeler sırasında İTÇ'a ait olabileceğini düşündüğümüz birkaç çanak-çömlek parçasına rastladık. Ancak bu parçalar kesin devir vermemekteydi. Burada belirgin bir şekilde Roma dönemi ve Geç Antik Çağ malzemeleri görülür. Güneybatı-kuzeydoğu yönünde 120 m, güneydoğu-kuzeybatı ise 90 m'dir.
N 38°07.032' E 030°06.101' H: 865 (Ac: 6.52)

Çakıcı Köyü'nde **Harmanyeri Höyük** yerleşmesini inceledik. Burası Çakıcı Köyü'nün 200 m kadar doğusunda yer alır. Hemen batı eteklerinden Menderes Nehri geçmektedir. Güneybatı-kuzeydoğu doğrultusu 230 m, kuzeybatı-güneydoğu doğrultusu 200 m, yüksekliği 6 m'dir. Üzerindeki bütünüyle tarım yapılmaktadır (buğday ve şeker pancarı). Yerleşmenin güney yarısı tarımsal amaçlı olarak tahrip edilmiştir. Yaklaşık 4 m yüksekliğinde bir kesit oluşmuştur. Yerleşmede büyük bir tahribat vardır. Kuzey üst noktalarından toprak yol geçmektedir. Bu yol yaklaşık 2 m derinlik ve genişliğinde bir tahribata yol açmıştır. Bu tahribatlardan dolayı yerleşmenin yarısından fazlası tahrip olmuştur. Yerleşmede GKÇ (?), İTÇ, OTÇ (?), Roma ve Ortaçağ malzemeleri görülmektedir. Yerleşmede İTÇ kültürü güçlüdür. Bir tane iri küp parçası üzerinde paralel iki adet kalın bant bezeme ve bu bantların da üzerinde simetrik bir şekilde yapılmış yivler vardır. Bunun dışında OTÇ'ı açık bir şekilde veren buluntuya fazla rastlanmamaktadır. Bu durum, İTÇ yerleşmesinin herhangi bir kesiminin OTÇ'ında mezarlık olarak kullanılabileceğini düşündürür (?). Nitekim yerleşmenin kuzey eteklerinde çok sayıda insan kemiğine rastlanmıştır.
N 38°04.836' E 030°07.332' H: 860 (Ac: 4.54)

Çakıcı'dan sonra, Yeşilhöyük Köyü ve çevresi araştırıldı. Bu köyde **Bozhöyük (Yeşilhöyük)** olarak da adlandırılan bir yerleşmede çalışıldı. Burası köyün 300 m kuzeybatısında yer alır. Üzerinde su deposu ve modern mezarlık vardır. Bu mezarlık hemen hemen bütün höyüğü kaplamıştır. Burada eski mezarlar da vardır. Buradaki yerleşmenin kuzeydoğu-güneybatı uzantısı 180 m, kuzeybatı-güneydoğu uzantısı 90 m, yüksekliği 14 m'dir. Burada İTÇ ve Roma buluntuları vardır.
N 38°08.881' E 030°02.405' H: 849 (Ac: 4.68)

Yüzey arařtırmalarımızın ilk yıllarında ay ilçesinin batısında arařtırmalar yürütmüřtük. Bu alıřmalar Karamık çevresine kadar uzanmıřtı. řuhut arařtırmaları sırasında, bu ilçenin güneydoğusunda İikli Üin yerleřmesinde GN/EK'a tarihlenen bazı önemli buluntulara ulařmıřtık. Bu alıřmalarımız sırasında Afyonkarahisar Arkeoloji Müzesi'ne ay Devederesi Köyü civarından bir figürin gittiğini öğrendik. İikli Üin malzemeleri ve Devederesi'ne ait olduđu söylenen buluntu üzerine bir alıřma yaptık. Bu arařtırma dönemindeki planlarımızdan birisi de İikli Köyü ile ok yakın olan Devederesi kesiminde olması muhtemel erken yerleřmeleri incelemektir. Bu amaçla 2013 yüzey arařtırmalarımızın son bölümünü ay kesimi oluřturdu.

ay ilçesinin güneydoğusunda Devederesi-Göen köyleri arasındaki alan arařtırıldı. Önce Devederesi Köyü'nde Eřmetaşı Mevkii'ne gidildi. Burası köyün 2,5 km batısında yer almaktadır. Eřme Deresi'nin de hemen batısında yer almaktadır. Eřmetaşı Roma dönemine ait bir tepeüstü yerleřmesidir.
N 38°28.087' E 030°48.582' H: 1150 (Ac: 6.01)

Eřmetaşı'ndan sonra Kürtpınarı Mevkii'ne geçildi. Burası Devederesi Köyü'nün 2,5 km batısında yer alan bir tepeüstü yerleřmesidir. Roma ve Hellenistik dönemlere ait buluntular vardır.
N 38°28.039' E 030°48.310' H: 1152 (Ac: 5.33)

Devederesi Köyü'nde **Acılı Mevkii** arařtırıldı. Burası köyün ve ay-Dinar asfaltının 500 m doğusunda yer almaktadır. Hemen güney eteklerinde Acılıpınar su kaynağı vardır. İT ve Roma dönemlerine ait malzemeler görülmüřtür. Üzerinden bir yol geçmekte ve batı kesimlerinde tarım yapılmaktadır. Yaklařık 150 m'lik apıyla dairesel bir plan göstermektedir. Yüksekliđi 8 m'dir. Üzerinde Türk dönemi mezarları vardır.
N 38°28.577' E 030°50.637' H: 1113 (Ac: 5.57)

Devederesi'nde incelediđimiz ikinci yerleřme **Hüyük Mevkii**'dir. Burası, köyün ve ay-Dinar asfaltının 1 km güneybatısında yer alır. Roma dönemi yerleřmesidir.
N 38°27.682' E 030°50.308' H: 1011 (Ac: 7.44)

Devederesi'nden sonra doğuda Bulanık Köyü'ne geçildi. Burada **Baheyeri Höyük** incelendi. Baheyeri, Kazanpınarı Mevkii'nde yer alır. Bulanık Köyü'nün 300 m güneyindedir. Dinar-ay anayolunun hemen güneydođu bitiřiđinde yer alan küçük bir höyüktür. Muhtemelen OT'ına ait küçük bir istasyondur. Yaklařık 70 m apında ve 4 m yüksekliđindedir. Kalın bant bezemeli küp paraları ve üzerlerinde entik bezemeler görüldü. Az miktarda İT malzemesi mevcuttur.
N 38°26.235' E 030°47.564' H: 1031 (Ac: 6.2)

Biraz daha doğuda Kılıyaka Köyü arařtırıldı. Kılıyaka'da ilk önce Domuz Höyük incelendi. Burası Kılıyaka Köyü'nün 3 km, Dinar-ay yolunun 2,5 km güneydoğusunda yer alan yayvan bir yerleřmedir. Yerleřme 160 m apında ve 3 m yüksekliktedir. Üzerinde tarım yapılmaktadır ve yerleřmenin bir kısmı tahrip olmuřtur. Burada Demir ađı, Helenistik ve Roma dönemlerine ait buluntular vardır.
N 38°24.638' E 030°46.895' H: 996 (Ac: 8.20)

Kılıyaka Köyü'nde incelediđimiz ikinci yer **Ortahöyük**'tür. Burası köyün 2,5 km güneydoğusunda, ay-Dinar yolunun yaklařık 300 m kuzeybatısındadır. 9 m yüksekliktedir. Üzerinde tarım yapılmaktadır ve bundan dolayı güneybatı ve doğu

etekleri kesilmiştir. Höyüğün kuzey-güney uzantısı 180 m, doğu-batı uzantısı ise 130 m'dir. Burada İTÇ ve az sayıda OTÇ buluntuları vardır. İTÇ malzemeleri arasında bir adet İT2 metalik boyalı dikkat çekicidir. Büyük küp parçaları üzerinde parmak baskı bezemeler ve üçayak parçaları görülür.

N 38°24.388' E 030°45.463' H: 1022 (Ac: 4.98)

Daha sonra Göcen Köyü'ne geçildi. Göcen Köyü'nde **Küllüklü Pınar (Eski Geneli)** yerleşmesi incelendi. Burası köyün 3 km, Dinar-Çay asfaltının da 1,5 km güneydoğusunda yer alır. Aydoğmuş Köyü'nün 4 km kuzeybatısında yer alır. Kuzey dip kısmında debisi bol bir su kaynağı mevcuttur. Kuzey ve doğusu sazlıktır. Doğubatı doğrultusu 180 m, kuzeydoğu-güneybatı doğrultusu 250 m, yüksekliği 12 m'dir. Bu yerleşmeden heykeller ve mermer buluntuların çıktığı bilgisi verildi. Yaptığımız çalışmalar sırasında bu yerleşmenin en üst kısmındaki Roma tabakasının alttaki erken kültürleri kilitlediği anlaşıldı. Yine de yoğun çalışmalarımızla burada az sayıda İTÇ buluntusuna rastlandı.

N 38°22.994' E 030°44.956' H: 1013 (Ac: 5.01)

SONUÇ

Bu dönem araştırmalarımızın en önemli amacı özellikle Hocalar/Sinanpaşa kesiminde rastladığımız erken kültürlerin (Neolitik ve Kalkolitik Çağlar) batı bağlantılarını anlayabilmektir. Sivaslı ilçesi çalışmaları bize bu konuda önemli bilgiler verdi. Bu çalışma döneminde Sivaslı ilçesinin hemen hemen bütün köylerini inceledik. Özellikle Selçikler Kasabası çevresinde yaptığımız incelemeler bu erken kültürlerle karşılaştırma imkânı sunduğu gibi, bağlantı yolları hakkında da fikir verdi. Köyaltı Hüyükler Mevkii bölgenin bu bakımdan en önemli iskân yerlerinden birisidir.

Yüzey araştırmalarına başladığımız ilk yıllarda Afyonkarahisar'ın Çay ilçesinde Cumhuriyet ve Karamıkkaracaören arasındaki bir kesimde çalışmalar yapmıştık. Ancak planlamamız bu bölgenin güneyini daha sonraki yıllarda çalışmaktı. Bu çalışma döneminde ise Şuhut İçikli buluntularıyla bağlantıyı anlayabilmek için Çay ilçesinin güneybatısında kısa süreli bir araştırma yapıldı. Özellikle Devederesi Köyü çevresi dikkatli bir şekilde incelendi. Böylece Çay ilçesinin güneybatısındaki çalışmalarımız da hemen hemen bitirildi. Ancak Devederesi kesimi ya da İçikli ile Çay kesimindeki bağlantıyla ilgili sorunlar devam etmektedir. Bu ise, Devederesi Köyü, İnlı Kasabası ve Kılıçyaka Köyü'nün dağlık kesimlerinde yapılacak daha ayrıntılı çalışmaları gerektirmektedir. Bu çalışmaları ise önümüzdeki döneme bıraktık.

Çalışmamızın ana hedeflerinden birisi Afyonkarahisar'ın güneybatısında Çivril Ovası ve Göller Bölgesi ile ilişkisini anlamaktı. Bu amaçla Dinar kesiminde de araştırmalar planlandı. Bu dönem Menderes havzasında yer alan ve Denizli'nin Çivril ilçesi ile sınır olan köyler incelendi. Bu çalışmalar bölgenin İTÇ ve M. Ö. II. Bin kültürleri açısından bir fikir edinmemizi sağladı. Ayrıca Dinar merkeze çok yakın konumda olan Dikici Höyük'teki haritalama ve ayrıntılı yüzey araştırmamız bölgenin M. Ö. II. Bin yıl kültürü, Göller Bölgesi ve Beycesultan çevresi ile ilişki ve yol bağlantıları hakkında önemli bilgiler sağladı. Bu çalışmalar, daha önce yaptığımız çalışma planının da yerinde olduğunu gösterdi. Bundan sonraki çalışma döneminde Dombayova ve bölgenin güneybatısına doğru genişletilmesi gerektiği anlaşıldı.

2013 yılında hem Uşak ve hem de Afyonkarahisar çevresinde çok sayıda envanterlik eser ele geçti. Bu eserler Müze Müdürlüklerine envanter kayıtları yapılarak teslim edildi. Ekte de görüleceği üzere bu eserler bölgede yüzey araştırmaları sırasında çanak-çömlek parçalarının yanı sıra müzelerde sergilenebilecek kaliteli buluntulara işaret etmektedir.

Uşak Envanterlik Eserler Listesi:

Kazı Envanter No	: 1
Eserin Adı	: Figürin
Eserin Yapıldığı Madde	: Pişmiş toprak
Eserin Devri	: GNÇ/EKÇ

Ölçüleri :

Yük	: 55,5 mm
Gövde çapı	: 67,3 mm
der	: 45 mm

Kazıda Bulunduğu Yer ve Tabakası : Sivashlı İlçesi, Selcikler Kasabası Köyaltı Höyükler Mevkii.

Tanımı : Koyu gri hamurlu (2.5Y 4/1 dark gray), ince kum, taşçık, yoğun mika katkılı, kötü pişmiş, krem astarlı (2.5Y 7/1 light gray), astar yaklaşık 0,9 mm kalınlığında. Sağ el sağ dizinin üzerinde, sol el sol göğsünün altında, her iki elde de üç parmak mevcut, sol ayak baldır kısmından kırık, sağ ayak diz seviyesinin altından itibaren kırık, sağ omuz kısmı kısmen kırık, sağ kalçada hafif bir kırık var, baş kısmı sokmabaş şeklinde. Dizleri üzerine oturur biçimde tasvir edilmiş ana tanrıça figürünü.



Kazı Envanter No	: 2
Eserin Adı	: Boğa figürünü
Eserin Yapıldığı Madde	: Pişmiş toprak
Eserin Devri	: İTÇ

Ölçüleri :

Uzunluk	: 46,2 mm
Kalınlık	: 21,4 mm

Kazıda Bulunduğu Yer ve Tabakası : Sivashlı İlçesi, Ağaçbeyli Kasabası Gavurkuyusu Mevkii.

Tanımı : Kırmızı hamurlu (2.5YR 5/8 red), ince kumlu, mika, taşçık, bitki katkılı, orta pişmiş, krem astarlı (5Y 7/2 light gray). Sağ boynuz kırık, ayaklarda çok eski kırık izleri mevcut, sol gövdenin üst kısmında küçük bir kırık var. Boynuzlu, ağız kısmı belirgin, kalça kısmı geniş bir boğa figürünü.



Kazı Envanter No	: 3
Eserin Adı küp parçası	: Dağ keçisi bezemeli
Eserin Yapıldığı Madde	: Pişmiş toprak
Eserin Devri	: İTÇ

Ölçüleri :

Yükseklik	: 78,8 mm
Gövde Geniş	: 163 mm
Kalınlık	: 21,7 mm



Kazıda Bulunduğu Yer ve Tabakası : Sivaslı İçesi,
Budaklar Köyü Kavaklar Mevkii.

Tanımı : Açık kahverengi hamurlu (7.5 YR 7/6 reddish yellow), ince kumlu, bol mika, kireç, iri taşçık, yoğun bitki katkılı, kötü pişmiş, kahverengi astarlı (5YR 6/8 reddish yellow), dış yüzey parlak, iç yüzey silik açık. Büyük bir küpün gövdesi üzerinde oluk bezeme şeklinde bir dağ keçisi motifi ve dört nokta ile bir geometrik (?) motif. Dağ keçisinin boynuzları kuyrukla aynı hizadadır. Motif bütünüyle çizgisel betimlenmiştir.

Kazı Envanter No	: 4
Eserin Adı	: Ağırşak
Eserin Yapıldığı Madde	: Pişmiş toprak
Eserin Devri	: OTÇ (?)

Ölçüleri :

yük	: 22, 5 mm
gövde çapı	: 25,6 mm
der	: -

Kazıda Bulunduğu Yer ve Tabakası : Sivaslı İçesi,
Budaklar Köyü Kavaklar Mevkii.

Tanımı : Gri hamurlu (5YR 7/1 light gray), ince kumlu, mika katkılı, krem astarlı (5YR 6/1 gray), açık. Üst kısma doğru kubbe şeklinde kavis yapark daralan, alt kısmında yiv bezemeli, 0,5-0,7 mm kalınlığında delikli bir ağırşak.



Kazı Envanter No	: 5
Eserin Adı	: Sikke
Eserin Yapıldığı Madde	: Bakır
Eserin Devri	: M. S. 2. yüzyıl (?)

Ölçüleri :

gövde çapı	: 18,8 mm
-------------------	-----------



kalınlık : 2,4 mm

Kazıda Bulunduğu Yer ve Tabakası : Sivashlı İesi,
Dörek Köyü Asar.

Tanımlı : Ön yüzde bir insan portresi, arka yüzde ayakta
durur vaziyette bir asker betimlemesi.

Kazı Envanter No : 6

Eserin Adı : Ezgi taşı

Eserin Yapıldığı Madde : Taş

Eserin Devri : İTÇ (?)

Ölçüleri :

Uzunluk : 33,5 cm

Genişlik : 15,5 cm

Kazıda Bulunduğu Yer ve Tabakası : Sivashlı İesi,
Budaklar Köyü Kavaklar Mevkii.

Tanımlı : Yassı, uzun kenarlar hafif dışa çekik ezgi taşı.



Kazı Envanter No : 7

Eserin Adı : Söve taşı

Eserin Yapıldığı Madde : Taş

Eserin Devri : İTÇ (?)

Ölçüleri :

Genişlik : 20,5 cm

Kalınlık : 6,3 cm

Kazıda Bulunduğu Yer ve Tabakası : Sivashlı İesi,
Budaklar Köyü Kavaklar Mevkii.

Tanımlı : Bir kenarı düzleştirilmiş, diğer kenarları
yuvarlak, taban kısmı kısmen düz taş söve.



Afyonkarahisar Envanterlik Eserler Listesi:

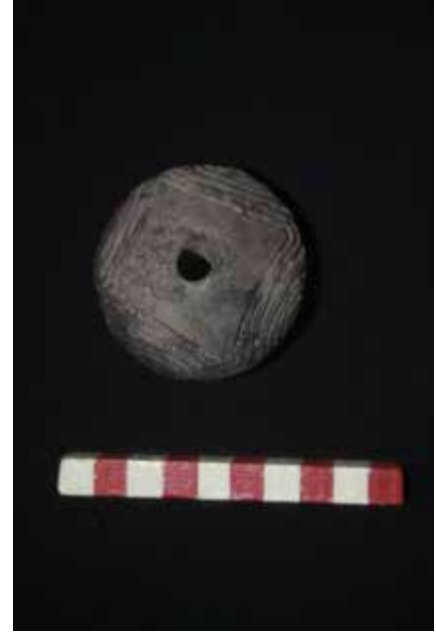
Kazı Envanter No : 1
Eserin Adı : Ağırşak
Eserin Yapıldığı Madde : Pişmiş toprak
Eserin Devri : Kalkolitik, İTÇ (?)

Ölçüleri :

Yük : 52,3 mm
Gövde çapı : 59,3 mm
Delik çapı : 9,2 mm

Kazıda Bulunduğu Yer ve Tabakası : Dinar İçesi, Sütlaç Köyü Kuyubaşı Mevkii.

Tanımı : Gri hamurlu (5Y 5/1 gray), orta kum, taşçık, mika ve bitki katkılı, kötü pişmiş, gri astarlı (5Y 6/1 light gray), açıktır. Geoitik şeklindedir. Gövdede iç içe yuvarlak daireler ve üzeri spiral motiflerle süslenmiştir. Her iki ağız kenarında da kırıklar görülmektedir.



Kazı Envanter No : 2
Eserin Adı : Ağırşak
Eserin Yapıldığı Madde : Pişmiş toprak
Eserin Devri : GNC, EKÇ, İTÇ (?)

Ölçüleri :

Yük : 22,9 mm
Gövde çapı : 34,7 mm
Delik çapı : 6,6 mm

Kazıda Bulunduğu Yer ve Tabakası : Dinar İçesi, Kabaklı Köyü Kabaklı Hüyük.

Tanımı : Sarı hamurlu (2.5Y 7/4 pale yellow), ince kumlu, taşçık, bitki katkılı, kötü pişmiş, koyu kahverengi astarlı (2.5Y 5/2 grayish brown). Gövdesi çizgisel motiflerle süslenmiştir.



Kazı Envanter No : 3
Eserin Adı : Ağırşak
Eserin Yapıldığı Madde : Pişmiş toprak
Eserin Devri : ?

Ölçüleri :

Yükseklik : 67,9 mm
Dip Geniş : 42,1 mm
Delik Çapı : 4,2 mm

Kazıda Bulunduğu Yer ve Tabakası : Dinar İçesi,
Yüksel Köyü Hüyük Mevkii.

Tanımı : Kırmızı hamurlu (7.5 YR 5/6 strong brown), orta kumlu, taşçık, bitki katkılı, kötü pişmiş, koyu kahverengi astarlı (7.5YR 3/3 dark brown), açık. Piramit şeklinde, delikli, taban kısmı asimetrik, dipte az bir bölümde kırıklık görülür.



Kazı Envanter No : 4
Eserin Adı : Ağırşak
Eserin Yapıldığı Madde : Pişmiş toprak
Eserin Devri : OTÇ (?)

Ölçüleri :

Yükseklik : 59,5 mm
Dip Geniş : 30,2 mm
Delik çapı : 6,8 mm

Kazıda Bulunduğu Yer ve Tabakası : Dinar İçesi,
Tugaylı Köyü Köyaltı Höyük Mevkii.

Tanımı : Grimsi kahverengi hamurlu (10YR 5/2 grayish brown), ince kumlu, mika, taşçık ve bitki katkılı, kötü pişmiş, grimsi kahverengi astarlı (10YR 5/2 grayish brown), açık. Yüzeyi oldukça kireçlidir. Piramit şeklinde ve ip deliklidir.



Kazı Envanter No : 5
Eserin Adı : Ağırşak
Eserin Yapıldığı Madde : Pişmiş toprak
Eserin Devri : OTÇ

Ölçüleri :

Yük : 19,9 mm
Gövde çapı : 37,8 mm
Delik çapı : 8,8 mm

Kazıda Bulunduğu Yer ve Tabakası : Dinar İçesi, Dikici Köyü Höyükbaşı Mevkii.

Tanımı : Kahverengi hamurlu (10YR 6/4 light yellowish brown), ince kumlu, çok ince mika, küçük taşçık katkılı, iyi pişmiş, kahverengi astarlı (10YR 6/3 pale brown), açıkılı. Alt yarısı konsantrik çizgisel bezemelidir.



Kazı Envanter No : 6
Eserin Adı : Ağırşak
Eserin Yapıldığı Madde : Pişmiş toprak
Eserin Devri : OTÇ

Ölçüleri :

Yük : 22,8 mm
Gövde çapı : 33,6 mm
Delik çapı : 6,2 mm

Kazıda Bulunduğu Yer ve Tabakası : Dinar İçesi, Dikici Köyü Höyükbaşı Mevkii.

Tanımı : Kahverengi hamurlu (7.5YR 6/6 reddish yellow), ince kumlu, taşçık ve bitki katkılı, orta pişmiş, kahverengi astarlı (2.5Y 6/3 light yellow brown), açıkılı. Her iki kenar düzleştirilmiş, ortası şişkindir, üst yarısı kırmızı boya bezemeli (7.5YR 7/6 reddish yellow). Yüzeyde küçük kırıklıklar görülmektedir.



Kazı Envanter No : 7
Eserin Adı : Ağırşak
Eserin Yapıldığı Madde : Pişmiş toprak
Eserin Devri : OTÇ

Ölçüleri :

Yükseklik : 76,8 mm

Dip Geniş : 53,6 mm

Delik genişlik: 5,4 mm

Kazıda Bulunduğu Yer ve Tabakası : Dinar İçesi, Dikici Köyü Höyükbaşı Mevkii.

Tanımı : Kiremit hamurlu (5YR 6/8 reddish yellow), ince kumlu, taşçık ve bitki katkılı, iyi pişmiş, kiremit astarlı (5YR 6/8 reddish yellow), silik açkılı. Piramit şekilli, üst kısmı ip delikli, dip kısma inen yerler asimetrik, düz dipli, üç yüzünde kireç tabakalı.



Kazı Envanter No : 8
Eserin Adı : Ağırşak
Eserin Yapıldığı Madde : Pişmiş toprak
Eserin Devri : OTÇ

Ölçüleri :

Yükseklik : 56,5 mm

Dip Geniş : 53,2 x 29,8 mm

Delik genişlik: 5,8 mm

Kazıda Bulunduğu Yer ve Tabakası : Dinar İçesi, Dikici Köyü Höyükbaşı Mevkii.

Tanımı : Kahverengi hamurlu (5YR 7/8 reddish yellow), orta kumlu, taşçık ve bitki katkılı, orta pişmiş, kırmızımsı kahverengi astarlı (5YR 7/8 reddish yellow), silik açkılı. Dikdörtgenimsi piramit şekilli, üst kısmı ip delikli, dip kısma inen yerler asimetrik, yuvarlatılmış dipli.



Kazı Envanter No : 9
Eserin Adı : Ağırşak
Eserin Yapıldığı Madde : Pişmiş toprak
Eserin Devri : OTÇ

Ölçüleri :

Yükseklik : 62,3 mm
Dip Geniş : 43 x 30,9 mm
Delik genişlik: 4,5 mm

Kazıda Bulunduğu Yer ve Tabakası : Dinar İçesi, Dikici Köyü Höyükbaşı Mevkii.

Tanımı : Kiremit hamurlu (5YR 6/8 reddish yellow), ince kumlu, iri taşçık ve bitki katkılı, iyi pişmiş, açık kahverengi astarlı (10YR 7/3 very pale brown), çok silik açıkılı. Dikdörtgenimsi piramit şekilli, üst kısmı ip delikli, dip kısma inen yerler asimetrik, yuvarlatılmış dipli. Bir yüzeyinde küçük kırık görülmektedir.



Kazı Envanter No : 10
Eserin Adı : Oyun taşı
Eserin Yapıldığı Madde : Pişmiş toprak
Eserin Devri : OTÇ

Ölçüleri :

uzunluk : 28,7 mm
kalınlık : 18,6 mm

Kazıda Bulunduğu Yer ve Tabakası : Dinar İçesi, Dikici Köyü Höyükbaşı Mevkii.

Tanımı : Kahverengi hamurlu (7.5YR 7/4 pink), ince kumlu, taşçık ve bitki katkılı, iyi pişmiş, kahverengi astarlı (7.5YR 7/4 pink), açıkılı. Dikdörtgen şekilli, dört yüzeyinde nokta bezemeli, her dört yüzeyde sırasıyla 1-3-2-4 noktalı, dip kısımların birinde küçük kırıklı.



Kazı Envanter No : 11
Eserin Adı : Ezgi taşı
Eserin Yapıldığı Madde : Taş
Eserin Devri : İTÇ (?)

Ölçüleri :

Uzunluk : 27,3 cm

Genişlik : 15,3 cm

Yükseklik : 4,8 cm

Kazıda Bulunduğu Yer ve Tabakası : Dinar İçesi, Dikici Köyü Höyükbaşı Mevkii.

Tanımı : Yassı, uzun kenarlar hafif dışa çekik ezgi taşı.



Resimler:



Akçapınar Ambarlıkaya (Yayalar Kasabası, Sivaslı İlçesi)



Akçapınar Ambarlıkaya (Yayalar Kasabası, Sivaslı İlçesi)



Akçapınar Ambarlıkaya (Yayalar Kasabası, Sivaslı İlçesi)



Akçapınar Ambarlıkaya (Yayalar Kasabası, Sivaslı İlçesi)



Akçapınar Ambarlıkaya (Yayalar Kasabası, Sivaslı İlçesi)



Asar Pınar Mezarlık (Budaklar Köyü, Sivaslı İlçesi)



Asar Pınar Mezarlık (Budaklar Köyü, Sivaslı İlçesi)



Bahçe Yeri (Bulanık Köyü, Çay İlçesi)



Bahçe Yeri (Bulanık Köyü, Çay İlçesi)



Bahçe Yeri (Bulanık Köyü, Çay İlçesi)



Bahçe Yeri (Bulanık Köyü, Çay İlçesi)



Belce Höyük (Akarca Köyü, Sivaslı İlçesi)



Belce Höyük (Akarca Köyü, Sivaslı İlçesi)



Belce Höyük (Akarca Köyü, Sivaslı İlçesi)



Belce Höyük (Akarca Köyü, Sivaslı İlçesi)



Belce Höyük (Akarca Köyü, Sivaslı İlçesi)



Kavaklar Üyük (Budaklar Köyü, Sivaslı İlçesi)



Kavaklar Üyük (Budaklar Köyü, Sivaslı İlçesi)



Kavaklar Üyük (Budaklar Köyü, Sivaslı İlçesi)



Kavaklar Üyük (Budaklar Köyü, Sivaslı İlçesi)



Kavaklar Üyük (Budaklar Köyü, Sivaslı İlçesi)



Kavaklar Üyük (Budaklar Köyü, Sivaslı İlçesi)



Kavaklar Üyük (Budaklar Köyü, Sivaslı İlçesi)



Kavaklar Üyük (Budaklar Köyü, Sivaslı İlçesi)



Damlıca Ören (Azizler Köyü, Sivaslı İlçesi)



Damlıca Ören (Azizler Köyü, Sivaslı İlçesi)



Damlıca Ören (Azizler Köyü, Sivaslı İlçesi)



Damlıca Ören (Azizler Köyü, Sivaslı İlçesi)



Dikici Hüyük Mevkii (Dikici Köyü, Dinar İlçesi)



Dikici Hüyük Mevkii (Dikici Köyü, Dinar İlçesi)



Dikici Hüyük Mevkii (Dikici Köyü, Dinar İlçesi)



Dikici Hüyük Mevkii (Dikici Köyü, Dinar İlçesi)



Dikici Hüyük Mevkii (Dikici Köyü, Dinar İlçesi)



Dikici Hüyük Mevkii (Dikici Köyü, Dinar İlçesi)



Dikici Hüyük Mevkii (Dikici Köyü, Dinar İlçesi)



Dikici Hüyük Mevkii (Dikici Köyü, Dinar İlçesi)



Dikici Hüyük Mevkii (Dikici Köyü, Dinar İlçesi)



Dikici Hüyük Mevkii (Dikici Köyü, Dinar İlçesi)



Dikici Hüyük Mevkii (Dikici Köyü, Dinar İlçesi)



Dörek Deresi Asar Mezarlık Mevkii (Budaklar Köyü, Sivaslı İlçesi)



Dörek Deresi Asar Mezarlık Mevkii (Budaklar Köyü, Sivaslı İlçesi)



Dörek Deresi Asar Mezarlık Mevkii (Budaklar Köyü, Sivaslı İlçesi)



Gavurkuyusu (Ağaçbeyli Köyü, Sivaslı İlçesi)



Gavurkuyusu (Ağaçbeyli Köyü, Sivaslı İlçesi)



Gavurkuyusu (Ağaçbeyli Köyü, Sivaslı İlçesi)



Gavurkuyusu (Ağaçbeyli Köyü, Sivaslı İlçesi)



Gavurkuyusu (Ağaçbeyli Köyü, Sivaslı İlçesi)



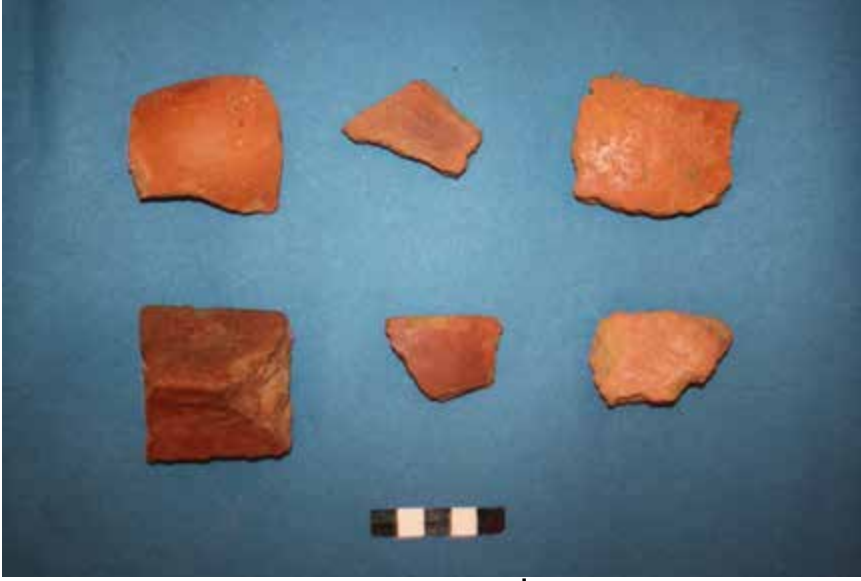
Gavurkuyusu (Ağaçbeyli Köyü, Sivaslı İlçesi)



Kabaklı Hüyük (Kabaklı Köyü, Dinar İlçesi)



Kabaklı Hüyük (Kabaklı Köyü, Dinar İlçesi)



Kabaklı Hüyük (Kabaklı Köyü, Dinar İlçesi)



Kabaklı Hüyük (Kabaklı Köyü, Dinar İlçesi)



Kabaklı Hüyük (Kabaklı Köyü, Dinar İlçesi)



Ortahöyük (Kılıçkaya Köyü, Çay İlçesi)



Ortahöyük (Kılıçkaya Köyü, Çay İlçesi)



Ortahöyük (Kılıçkaya Köyü, Çay İlçesi)



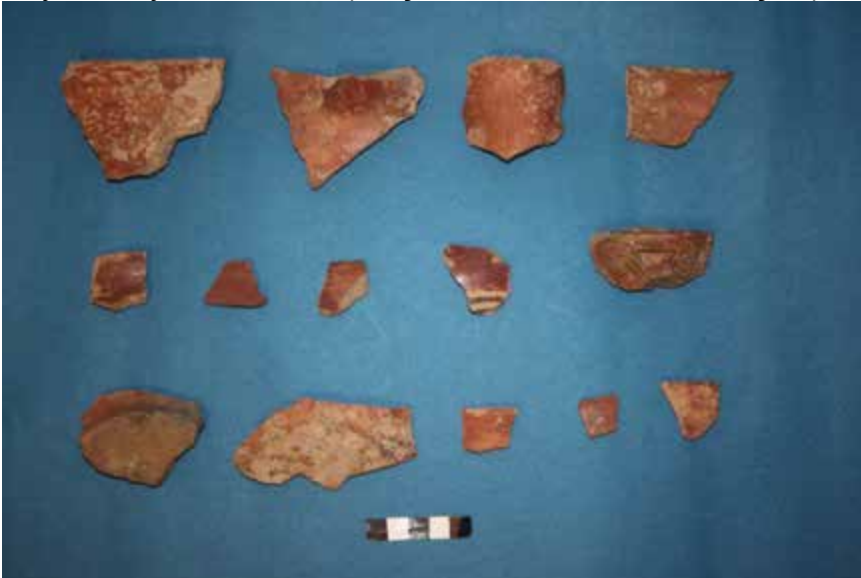
Ortahöyük (Kılıçkaya Köyü, Çay İlçesi)



Ortahöyük (Kılıçkaya Köyü, Çay İlçesi)



Köyaltı Hüyükler Mevkii (Selçikler Kasabası, Sivaslı İlçesi)



Köyaltı Hüyükler Mevkii (Selçikler Kasabası, Sivaslı İlçesi)



Köyaltı Hüyükler Mevkii (Selçikler Kasabası, Sivaslı İlçesi)



Köyaltı Hüyükler Mevkii (Selçikler Kasabası, Sivaslı İlçesi)



Köyaltı Hüyükler Mevkii (Selçikler Kasabası, Sivaslı İlçesi)



Köyaltı Hüyükler Mevkii (Selçikler Kasabası, Sivaslı İlçesi)



Köyaltı Hüyükler Mevkii (Selçukler Kasabası, Sivaslı İlçesi)



Köyaltı Hüyükler Mevkii (Selçukler Kasabası, Sivaslı İlçesi)



Saz Mevkii Köyaltı Höyük (Tugaylı Köyü, Dinar)



Saz Mevkii Köyaltı Höyük (Tugaylı Köyü, Dinar)



Saz Mevkii Köyaltı Höyük (Tugaylı Köyü, Dinar)



Saz Mevkii Köyaltı Höyük (Tugaylı Köyü, Dinar)



Saz Mevkii Köyaltı Höyük (Tugaylı Köyü, Dinar)



Sindelli Höyük (Azizler Köyü, Sivaslı İlçesi)



Sindelli Höyük (Azizler Köyü, Sivaslı İlçesi)



Sindelli Höyük (Azizler Köyü, Sivaslı İlçesi)



Sindelli Höyük (Azizler Köyü, Sivaslı İlçesi)



Sindelli Höyük (Azizler Köyü, Sivaslı İlçesi)



Kuyubaşı Mevkii (Sütlaç Köyü, Dinar İlçesi)



Kuyubaşı Mevkii (Sütlaç Köyü, Dinar İlçesi)



Kuyubaşı Mevkii (Sütlaç Köyü, Dinar İlçesi)



Yüksel Hüyük Mevkii (Yüksel Köyü, Dinar İlçesi)



Yüksel Hüyük Mevkii (Yüksel Köyü, Dinar İlçesi)



Yüksel Hüyük Mevkii (Yüksel Köyü, Dinar İlçesi)



Yüksel Hüyük Mevkii (Yüksel Köyü, Dinar İlçesi)