

# SAR

## NAANTALI



# INF

Vapaaehtoinen meripelastus

2012

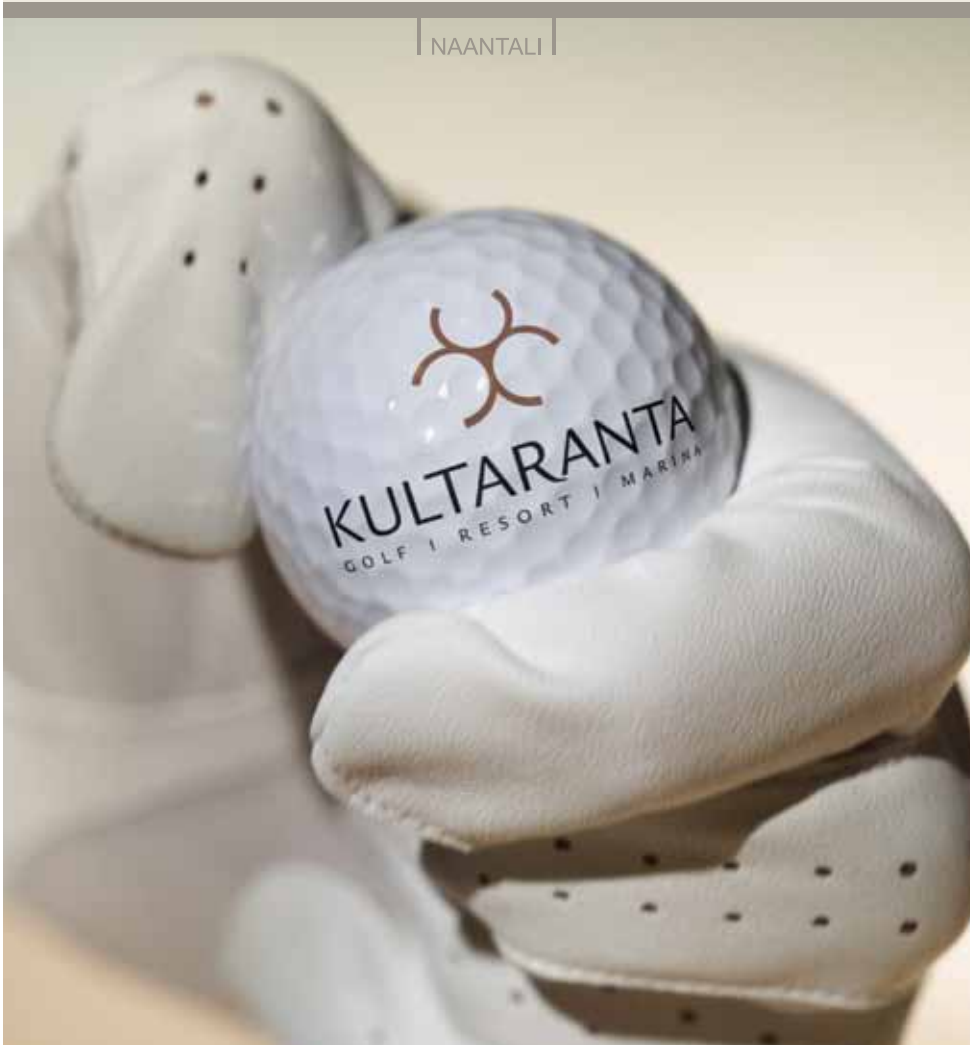


# Rannikkoseutu

Tilattava paikallislehti,  
painetut uutiset kahdesti viikossa,  
päivittäin [www.rannikkoseutu.fi](http://www.rannikkoseutu.fi)

Hyvää oloa ja mielenrauhaa!

| NAANTALI |



[WWW.KULTARANTARESORT.FI](http://WWW.KULTARANTARESORT.FI) puh 0600550090

# Puheenjohtajan terveiset

Tätä kirjoittaessa eletään maaliskuun alkupäiviä, lunta on maassa vielä puoli metriä ja pakkasta toistakymmentä astetta, mutta valon määrä on mukavasti lisääntynyt ja enteilee kesän olevan tulossa.

Viimeisimmän tiedon mukaan uudisaluksemme valmistuu kesäkuun loppuun mennessä, eli juhannus tullaan päivystämään vielä vanhalla kalustolla kuten myös loppu veneilykausi, uuden aluksen (työnimi PV 319) ollessa pääsääntöisesti päälliköiden ja miehistön koulutuksessa. Elokuulle on varattu myös osallistuminen Åland-SAREX meripelastusharjoitukseen, jossa aluksen ominaisuuksia toivottavasti päästään todella testaamaan. Kyseiseen harjoitukseen osallistuu yksiköitä meidän lisäksi Helsingistä, Ahvenanmaalta, Virosta sekä Ruotsista. Moderni, viimeisintä suunnittelua edustava meripelastusalus kiinnostaa varmasti osallistujien lisäksi myös mediaa, jolle onkin varattu aikaa tutustua alukseen ja sen ominaisuuksiin.



## Varainhankinta

Vuonna 2004 alkanut uudisalusprojekti alkaa olla siis loppusuoralla, kaikista vaiheista ja käännteistä joita matkan varrella on ollut, voisi kirjoittaa vaikka kirjan. Tänä aikana muun muassa pääseuran aluskategoriat ovat muuttuneet, esimerkiksi PV3-luokka on kasvanut mitoiltaan vastaamaan vanhaa PV4:sta, jonka kaltaista lähdimme alun alkaen hankkimaan. Suurin yksittäinen muutos on tapahtunut alusten hinnoissa sekä sitä kautta myös omavastuusuudessamme.

Alushankintaohjelmaan oli vielä viime vuoden alussa merkitty PV3:n hinnaksi 450 000 euroa, mutta kevään tarjouskilpailun jälkeen voitiin todeta kokonaishinnan lähes kaksinkertaistuneen. Tämän seurauksena omavastuusuutemme nousi 67 000 eurosta yli 100 000 euroon, joka on pienehkölle, vapaaehtoisvoimin toimivalle yhdistykselle erittäin suuri haaste. Olemme parhaamme mukaan pyrkineet vastaamaan tähän haasteeseen ja aloitimme varainhankintakampanjan lähettämällä viime vuoden loppupuolella jäsenkirjeen sekä lähestymällä toiminta-alueemme yrityksiä ja kuntia.

Jäsenistön mukaantulo oli odotettua vaatimattomampaa, tosin muutama isompi lahjoitus paransi kokonaistilannetta. Toivon ja uskon, että jäsenet aktivoituvat kevään ja uuden kirjeen myötä. Kunnissa sen sijaan nähtiin hankkeemme tarpeellisuus ja suhtautuminen oli erittäin myönteistä. Tätä kirjoittaessa olemme saaneet avustuspäätökset Naantalista ja Raisiosta, joista ensin mainittu lahjoittaa 25 000 ja jälkimmäinen 12 000 euroa. Suuri kiitos!

Talouden tämänhetkinen tilanne on vielä kohtalaisen hyvä, tosin joillain aloilla taantuman merkit ovat selvemmin näkyvissä, mutta yritykset ovat varautuneet mahdolliseen lamaan. Tämä oli selvästi havaittavissa käydessämme neuvotteluja. Kaikilla oli halua auttaa, mutta harvoilla resursseja käytettävänä, monissa yrityksissä kaikki mainos- tai tukirahat on siirretty paikalliselta tasolta pääkonttoreihin ja sieltä katsoen tämänlaista paikallista yhteisöä tukevaa

yleishyödyllistä toimintaa ei valitettavasti nähdä tukemisen arvoiseksi. Vaikka ajat ovat haastavat, haemme edelleen tukijoita toiminta-alueemme yrityksistä. Pienemmät yritykset voivat osallistua aluksen rahoitukseen myös pienellä panostuksella, esimerkiksi liittymällä yhdistyksemme yhteisjäseneksi. Kampanjoimme kevään aikana



yhteistyökumppaneiden löytämiseksi. Kumppanuus edellyttää yritykseltä pienimmillään 500 euron tukea. Kumppanuusohjelmamme sisältää erilaisia vaihtoehtoja aina aluksen kummin asemaan asti. Kummi antaa nimen ja kastaa aluksen. Kumppanuusohjelmasta kiinnostuneet voivat ottaa yhteyttä allekirjoittaneeseen.

## Operointikustannukset kasvavat

Vaikka tällä hetkellä päällimmäisenä mielessä ovat uudisaluksen omarahoituksen aiheuttamat taloudelliset haasteet, myös aluksen käytöstä ja ylläpidosta aiheutuvat kustannukset vaativat varainhankinnan tehostamista. Uuden aluksen polttoaineen kulutus meripeninkulmaa kohden on huomattavasti suurempi kuin vanhalla kalustolla. PV 319 on neljä kertaa nopeampi kuin vanha aluksemme ja lähes kaksi kertaa nopeampi kuin alueen muut vapaaehtoisuusköyt. Tämä lisänee aluksen tehtäviä nykyisestä ja laajentaa samalla toiminta-aluetta. Myös huoltokustannukset kasvavat. Enää emme pysty suorittamaan moottorien huoltoja itse, vaan ne on takuuehtojen mukaisesti teetettävä konevalmistajan merkkihuollossa.

Telakointi vaatii myös uusia ratkaisuja. Aluksen paino on kaksinkertainen P/V Nunnalahteen verrattuna. Nostoon tarvitaan järeämpää kalustoa sekä kasvaneiden syys- ja keväthuoltotöiden suorittaminen vaatii katon pään päälle. Lisäksi joudumme valmistamaan alukselle sopivat telakointipukit. Tähän asti alusten telakoinnista ei ole aiheutunut juurikaan kustannuksia ja kiitokset tästä kuuluvat Rimito Marin Oy:lle.

Haasteita on paljon, mutta onneksi on myös löytynyt aktiivijäseniä, joka ovat ottaneet haasteet vastaan. Haluan tässä kiittää heitä, jotka ovat olleet yhteydessä kuntiin, yrityksiin sekä järjestöihin ja hankkineet toiminnallemme uusia tukijoita. Kiitän myös niitä yhteisöjä ja yksityishenkilöitä, jotka ovat lahjoituksin tai kumppanuuden kautta tukeneet toimintaamme.

Turvallista veneilykautta toivottaen

*Kari Airola*  
*puheenjohtaja*

# Toimitusjohtajan tervehdys

Maaliskuussa pidettyjen Meripelastusseuran koulutuspäivien kantavana teemana oli laatu. Toimintamme laadun tärkeitä mittareita ovat tehtävtilastojen lisäksi koulutus- ja katsastusjärjestelmämme sekä pelastusaluskalustomme.

Hyvä esimerkki meihin kohdistuvasta yhteiskunnallisesta arvostuksesta on, että Meripelastusseuralle on alusturvallisuuslaissa annettu erivapaus päättää itse alustensa miehittämisestä ja miehistön pätevyyksistä meripelastustoiminnassa. Erivapauden edellytyksenä on, että kaikki pelastusmiehistöissämme toimivat on koulutettu Seuran koulutusjärjestelmän mukaisesti ja kaikki aluksemme täyttävät katsastusjärjestelmän vaatimukset. Keskusjärjestön lisäksi jokaisen paikallisyhdistyksen tehtävänä on huolehtia, että nämä vaatimukset täyttyvät.

Tärkein voimavaramme on pelastusaluksen miehistönjäsen, vapaaehtoinen meripelastaja. Tällä hetkellä heitä on lähes 2000. Emme kuitenkaan voi tuudittautua ajatukseen, että tilanne pysyy ennallaan ilman ponnisteluja. Isojen kaupunkien alueilla kilpailemme tämän päivän virikkeitä tulvivassa maailmassa ihmisten ajasta ja mielenkiinnosta satojen, jopa tuhansien muiden toimijoiden kanssa. Vastaavasti monella pienemmällä paikkakunnalla yhdistyksen aktiivijoukko vanhenee ja on suuri haaste löytää toiminnalle jatkajia. Meripelastusseura on tuottanut tänä keväänä rekrytointikampanjan aineiston, jonka tarkoituksena on tukea jäsenyhdistyksiä uusien aktiivien hankinnassa. Toivottavasti kampanja näkyy myös Naantalissa.

Meripelastusseura otti viime vuonna käyttöön yhdeksän uutta 8-metristä nopeaa RIB-tyyppistä avovenettä. Tänä vuonna Seura hankkii kolme 12-metristä katettua meripelastusvenettä Mobimar Oy Ltd:ltä. Ensimmäinen valmistuu toukokuussa ja kaksi seuraavaa kesäkuussa. Veneet sijoitetaan Espooseen, Naantaliin ja Tampereelle.

PV3-pelastusalusluokkaan kuuluvien veneiden pituus on n. 12 metriä, leveys n. 4,3 metriä ja paino n. 11 tonnia. Niiden huippunopeus on 35 solmua ja matkanopeus 30 solmua. Alumiinirunkoiset veneet varustetaan kahdella Rolls Royce FF 340 vesijetillä ja interceptoreilla sekä Vector Stick- ohjausjärjestelmällä. Kaksi Caterpillar C9 –moottoria kehittää tehoa 375 kW (510 hv). Veneisiin tulee monipuolinen meripelastusvarustus ja ne soveltuvat mm. etsintä-, hätäensiapu, evakointi- sekä hinaustehtäviin rannikkoalueella ja sisävesillä. Veneiden navigointilaitteistoksi asennetaan Furunon NMEA2000-sukupolven navigointijärjestelmät.

Naantalin seudun meripelastajat suorittivat viime kaudella 30 pelastus- ja avustustehtävää vilkkaalla toiminta-alueellaan. Uskon, että uusi PV3-luokan pelastusalus tulee entisestään tehostamaan vireän ja sekä jäsen- että tehtävämäärältään kasvavan yhdistyksen toimintaa.

Toivotan Naantalin meripelastajille hyvää, aktiivista ja turvallista toimintakautta 2012.

*Kyösti Vesterinen*  
*toimitusjohtaja*  
*Suomen Meripelastusseura ry*





VELKUALLA MEREN RANNALLA PALVELEVAT YMPÄRI VUODEN

# Ranta KLUBI

Teersalon ranta, Velkua, puh. (02) 252 5927  
À la carte, A-oikeudet, päivän lounas, pizzeria  
Rantapuodissa elintarvikkeet, veikkauspiste

## FSD-Group Oy

Karilleajot  
Nostot  
Korjaukset

**Puhelin 0400 777 181**  
**www.fsd-group.fi**

Huolto  
Myynti  
Varaosat

**MERCURY**

**www.rav.fi**

**LUOTETTAVAA KAUPPAA**  
30 vuoden kokemuksella

**FINNMASTER**

**Rodman**

**Linder**

**Boat**

**TERHI**

**YAMAHA**

**Nordkapp**

**QUICKSILVER**

**mv-marin**

**DRIVE BOATS**

**Castello**

**SUZUKI  
MARINE**



**RAV** Raisen Auto- ja  
Venekeskus Oy



Mahtava valikoima  
uusia ja käytettyjä  
katso [www.rav.fi](http://www.rav.fi)

Lietsalantie 11, Naantali, puh. (02) 435 7088 • 040 515 9333 • 0400 829 778 • 0400 528 136

# PV 319

Kuten puheenjohtajan palstalla jo kerrottiin, uusi aluksemme valmistuu hyvää vauhtia Mobimar Oy:n Turun telakalla. Yhtiö on erikoistunut alumiinirakenteisten työveneiden ja erikoisalusten valmistukseen. Monet muistavat telakan myös sen valmistamista turistikel-lusveneistä. Naantalın, Tampereen ja Espoon meripelastusyhdistykset pääsivät tutustumaan rakenteilla oleviin kolmeen PV 3 -luokan alukseen. Viimeisenä valmistuvasta aluksesta oli runko valmiina ja ensimmäinen alus oli jo varsin pitkälle varusteltu. Saimme näin erittäin hyvän kokonaiskuvan aluksen rakenteista ja varustelun eri vaiheista.

## Aluksen runko

Aluksen kokonaispituus uimataso mukaan lukien on 13 m ja leveys 4,3 m. Rungon valmistusaineena on merialumiini. Runko on jaettu viiteen vesitiiviiseen osastoon ja alus kestää uppoamatta yhden osaston täyttymisen. Runko on mitoitettu työvenedirektiivin ja Suomen Meripelastusseuran määritysten mukaisesti. Aluksen kannen alle on sijoitettu pääkoneet, vesisuihkupropulsiolaitteistot, polttoainetankit sekä sähkökeskus. Ohjaushytti on erillinen ja se on kiinnitetty vaimentavien kumityynyjen varaan rungon päälle. Miehistö- ja sairaan-kuljetustilat ovat aluksen keulassa osittain kannen alla.

Ohjaushytissä ei juuri ole ylimääräistä tilaa: neljä penkkiä ja kolme navigointilaitteiston näyttöä täyttävät tilan tehokkaasti. Oven viereen on kuitenkin saatu mahtumaan komero varusteiden kuivattamista varten. Keulassa oleva miehistötila keittiöpisteineen ja vessoineen vaikutti puolestaan tilavammalta kuin piirustukset antoivat olettaa. Kone- ja sähkötilat ovat suhteellisen väljät, vaikka ne ovatkin huomattavasti seisomakorkeutta matalammat.



## Pääkoneet ja propulsio

Aluksen pääkoneina on kaksi Caterpillar C9 -dieselmoottoria, jotka tuottavat yhteensä 750 kW:n (1020 hv) tehon. Nämä yhdessä Rolls-Royce FF340 vesisuihkulaitteiston kanssa antavat alukselle n. 35 solmun maksiminopeuden. Normaali partiointinopeus on 25 - 30 solmua. Alusta ohjataan ruorin sijaan Vector Stick -ohjausjärjestelmän ohjaussauvoilla. Vesisuihkulaitteisto ja ohjausjärjestelmä mahdollistava myös aluksen liikuttamisen sivusuunnassa.



Polttoaineen kulutus on suurempi kuin vanhemmissa akselivetoisissa pelastusaluksissa: tuntikulutus aluksella on n. 100 l. Nykyaikainen meripelastus edellyttää kuitenkin alukselta suurta nopeutta, joka puolestaan edellyttää huomattavasti aikaisempaa suurempaa konetehoa, jolloin myös polttoaineen kulutus lisääntyy. Kulutuslukemat onkin syytä suhteuttaa kuljettuun matkaan, jolloin meripenikulman matkalla kuluu n. neljä litraa, kun vastaava kulutus P/V Nunnalahdella on n. litra meripenikulmaa kohden. Kasvanut mootoriteho mahdollistaa myös entistä suurempien alusten hinaamisen.

## Navigointi- ja meripelastusvarustus

Aluksessa on Furunon valmistama navigointijärjestelmä, johon kuuluu 6 kW avotutka, satelliittikompassi, GPS-paikannin, kaikuluotain sekä Navnet 3D näytöt karttoineen. Ruorimiehellä, navigaattorilla ja aluksen päälliköllä on kullakin omat näyttönsä. Navigaatiotietokoneita on kaksi, jolloin päällikkö ja navigaattori voivat käsitellä samanaikaisesti eri karttamateriaalia. Lisäksi päällikkö voi halutessaan seurata mitä tahansa aluksen muista näytöistä. Navigoinnissa käytetään Furunon järjestelmään kuuluvien Navionics-karttojen lisäksi kotimaista Iso Loisto -ohjelmaa, jossa on työkalut nopeaan tutka-ajoon ja etsintäkuvioiden suunnitteluun.

VHF-radiopuhelimia on kaksi ja aluksen sisäiset yhteydet hoidetaan näiden radiopuhelinten intercom-toimintojen avulla. Päällikön työpisteestä löytyy myös VIRVE-puhelin, joka on varustettu erillisellä satelliipaikannuksen mahdollistavalla antennilla. Aluksessa on luonnollisesti myös GSM-puhelin sekä Internet-yhteydet. Lisäksi alus varustetaan AIS-lähettimellä, jonka avulla meriliikennettä valvovat viranomaiset ja muut merellä liikkujat saavat tiedon meripelastusyksikön liikkeistä.

Aluksen takakannelta löytyvää palopumppua voidaan käyttää suoraan alukselta tai se voidaan irrottaa ja siirtää palokohteeseen. Palopumppu toimii myös tyhjennyspumppuna uponneita tai uppoamisvaarassa olevia veneitä avustettaessa. Valonheittimiä on useita ja etsintävalonheittimet on varustettu kiskoilla, joiden avulla ne voidaan siirtää pois näkökentästä päiväetsintöjä suoritettaessa. Ohjaamossa on erilliset näytöt, joihin saadaan videokuva kahdesta kamerasta. Ohjaamon oikealla puolella on MOB-puomi, joka avulla veden varaan joutunut autetaan alukseen.



# *Kokka kohti Raisionlahtea!*

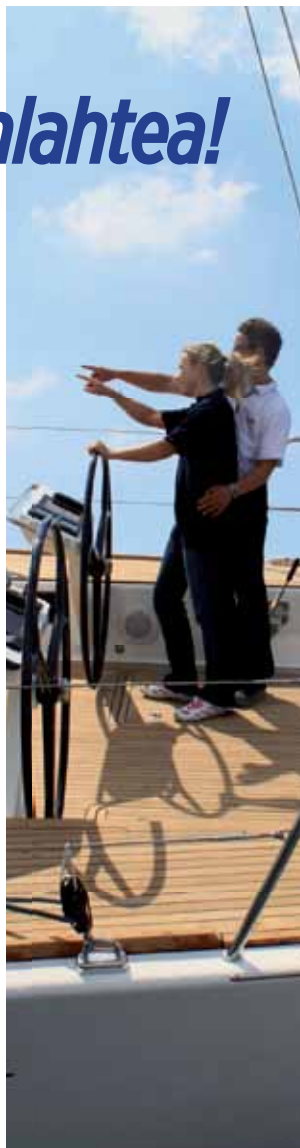


## **Tervetuloa maaliskuussa avattavaan Turun alueen uusimpaan täyden palvelun venetarvikeliikkeeseen!**

“Liikkeemme avataan maaliskuussa ja toivotamme kaikki tervetulleeksi asioimaan Raisionrannassa. Pyrimme tarjoamaan parhaan asiakaspalvelun, parhaan asiantuntemuksen ja parhaan tuotevalikoiman. Yli 30 vuoden kokemus venetarvikealalla auttaa varmasti. Henkilökunnan sekä eri yhteistyökumppanien tarjoama asiantuntemus on asiakkaidemme käytössä kaikissa tarvikkeisiin ja järjestelmiin liittyvissä kysymyksissä. Voin rehellisesti sanoa, että vastaavaa asiantuntemusta ei pysty kovin moni venetarvike-liike Suomessa tarjoamaan.”

**Reima Seesto**  
kauppias

**Raisionranta Oy**  
**Hahdenniementie 2, 21120 RAISIO**  
02 433 9990 [myynti@raisioranta.fi](mailto:myynti@raisioranta.fi)



# **RAISIONRANTA**

Veneilijän valinta!



Veneveistämö Syrjäso Oy

Maalarimestarintie 3

21500 Piikkiö

Puh. 02-4795 895

[www.albatross.fi](http://www.albatross.fi)



Miellyttävää veneilyä luotettavilla ja hiljaisilla Lombardini merimoottoreilla!

**Lombardini Marinen** kevyet ja kompaktit moottorit takaavat luotettavuuden kaikissa veneilyolosuhteissa. Tämä laadultaan huippuluokkaa oleva moottoriperhe kuuluu alansa ehdottomaan kärkeen.



**Sail-Drive**



**FOCS**



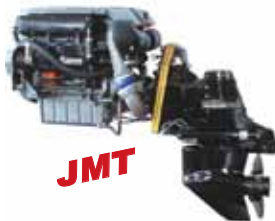
**CHD**

max-prop®

flexafold  
sähköiset propellerit

HUNG-SHEN  
PROPELLERS

Michigan  
propellers



**JMT**

**FOCS**

13 hp.

20 hp.

30 hp.

40 hp.

**CHD**

50 hp.

60 hp.

87 hp.

**JMT**

180 hp.

240 hp.

**FOCS** ja **CHD** moottorit saatavana myös Sail-Drive vetolaitteella tai adapterilevyllä vanhaan Yanmar tai Volvo SD -vetolaitteeseen. **JMT** mallit myös Bravo1 -peräveto-laitteella.

*Moottorin ostajalle akselistotarvikkeet tarjoushinnoin!*



**Mepratuote Oy**

Kaviokuja 8 FIN-20380 TURKU

Puh: 02-2750 111 e-mail: [info@mepratuote.fi](mailto:info@mepratuote.fi)

[www.mepratuote.fi](http://www.mepratuote.fi)

# Varmista onnistunut veneilykausi

**Meripelastajien työ painottuu veneilykauden alussa konevikaisten alusten avustamiseen. Talvi tekee tepposet veneen koneelle ja varusteille: ne eivät olekaan enää toimintakuntoisia, vaikka alus huollettiin syksyllä telakoinnin yhteydessä. Seuraava tarkistuslista auttaa turvalliseen veneilykauteen .**



Vaihda polttoainesuodattimet joka kevät. Erityisesti dieselmoottorin suodattimet menevät talven aikana pilalle, koska veneissä käytettävää polttoainetta ei ole tehty talvikäyttöön. Suodattimen vaihdon yhteydessä poistetaan myös sakkakuppiin mahdollisesti kertynyt vesi. Varmista vaihdon jälkeen, ettei polttoainevuotoja esiinny. Dieselmoottoireissa on vielä suoritettava polttoainejärjestelmän ilmaus, jossa suodattimen vaihdon yhteydessä polttoainejärjestelmään päässyt ilma poistetaan.

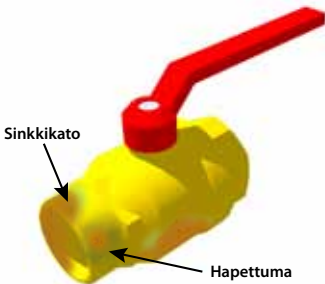
Jos et vielä syksyllä vaihtanut moottoriöljyä ja öljynsuodatinta, tee se nyt. Vaihda myös perämoottorin vaihteistoöljyt, jos se jäi telakoitaessa tekemättä. Mikäli veneessäsi on öljytäytteen merikytkin, vaihda sen öljyt vähintään kahden vuoden välein.

Tarkasta vesipumpun kuluvat osat. Taivuttele siipipyörän siivekkeitä löytääksesi mahdolliset murtumat. Jos siivekkeistä on irronnut kumia, puhdista pumpun pesä ja vaihda siivekkeet. Vaikka et löytäisikään murtumia tai kulumia, vaihda kuluvat osat vähintään kahden vuoden välein.



Tarkista samalla mahdollinen merivesisuodatin, jäähdytysjärjestelmän letkut, letkukiristimet sekä jäähdytinnesteen määrä. Taivuttele ja kääntele letkuja löytääksesi mahdolliset murtumat. Koekäytä moottoria ja varmista, että kaikista jäähdytysjärjestelmän poistoaukoista, kuten pakoputkesta ja kytkimen lauhdutinläpiviennistä, tulee riittävästi vettä.

Käy samalla läpi kaikki veneesi jäähdytys- ja harmaavesijärjestelmään kuuluvat venttiilit ja läpiviennit. Merivesi voi aiheuttaa messinkisissä liittimissä ja venttiileissä ns. sinkkikadon. Sen tunnistaa siitä, että vesikalusteeseen tulee selvästi kuparin värisiä laikkuja sekä vihertäviä hapettumia. Sinkkikadon vaivaamat osat on heti vaihdettava, sillä ne alkavat vuotaa ja saattavat jopa katketa ennalta varoittamatta. Sinkki-



kato tarkoittaa yleensä myös sitä, etteivät veneen sinkkianodit ole kunnossa tai ne on sijoitettu väärin. Veneesi moottoriin, peräsimeen ja akselistoon sijoitettujen sinkkien tarkoitus on estää aluksen metalliosien syöpyminen. Sinkit on aina uusittava vuosittain. Huonot sinkit aiheuttavat myös hapettumia veneen sähkölaitteiden liittimiin ja sitä kautta navigointilaitteiden ja moottorin toimintahäiriöitä.

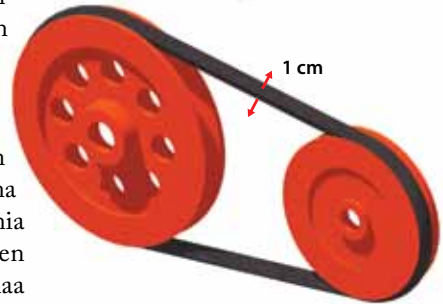
Tarkasta seuraavaksi akun kunto. Perinteisissä happeakuissa joudutaan lisäämään akkuvettä, mikäli akun kennojen lyijylevyt eivät ole kokonaan nesteen peitossa. Puhdista akun navat hapettumista ja voitele ne, kun olet kiinnittänyt akkukaapelit takaisin paikoilleen puhdistettuihin napoihin. Tarkista akun jännite veneen jännitemittarista tai yleismittarilla. Jos veneen kone on käynnissä, mittari kertoo latausjännitteen, ei akun jännitettä. Kun kone ei ole käynnissä täyden akun jännite on 12,5 voltia (25 - 26 V 24 V-järjestelmissä).

Tarkasta samalla sulakepesät ja liittimet. Puhdista hapettumat pois sähkölaitteiden puhdistussuihkeella. Tarkista ja puhdista erityisen huolellisesti merenkulkuvalojen kytkimet, liittimet sekä valojen polttimet ja niiden kannat.

Akun lataus ja moottorin jäähtyys toimivat yleensä kiilahihnan tai hammashihnan välityksellä. Tarkista niiden kunto. Vaihda hihna välittömästi uuteen, jos havaitset siinä murtumia tai joku sen reunoista on rispaantunut. Veneen varaosalaatikossa on hyvä pitää aina yhtä hihnaa varalla. Tarkista hihnojen kireys. Kun hihna antaa myöden n. yhden sentin, kireys on oikea.

Varmista talven jälkeen, että turvavarusteet, kuten pelastusliivit, taskulamput, varakompassi ja tarvittavat paperikartat on tuotu takaisin veneeseen. Huollata sammutin ennen veneilykautta, erityisesti jos sammutinta on säilytetty pakkasessa. Veneen sammutin on määräysten mukaan tarkastutettava vuosittain ja viranomaiset valvovat sen noudattamista veneratsioiden yhteydessä.

Muista myös tarkastaa köysien ja ankkureiden kunto. Jos moottorin pettäessä myös kiinnittämismvälineet ovat käyttökeltottomia, seuraukset ovat aina vakavia ja usein aineellisten vahinkojen lisäksi kärsitään myös henkilövahinkoja.



# Autokorjaamosi Raisiossa

Autolife on täydenpalvelun autokorjaamo Raisiossa.

Tarjoamme monipuolista ja ammattitaitoista huolto- ja korjauspalvelua henkilö-, paketti- ja matkailuautoille.

Palveluihimme kuuluu myös turbohuolto ja myynti sekä Webasto ja Eberspächer lämmittimien myynti, asennus ja huolto. Myös veneisiin.



Eberspächer  
Webasto



AUTOLIFE 

Haikankatu 5  
21200 Raisio  
050-3553560  
huolto@autolife.fi  
[www.autolife.fi](http://www.autolife.fi)

**VERHOILU--VUOTTA**

**Muuntamonkatu 1  
21110 NAANTALI  
vnuotta@netti.fi**

**Puh. (02) 435 2100  
Fax (02) 435 6483**

---

**Kaipaavatko veneesi verhoilut uudistusta tai korjausta?  
Meiltä myös kankaat, vaahtomuovit, matot, vetoketjut  
ym. tarvikkeet.  
Myös kuomujen korjausta.**

---

**Avoinna: ma-pe 8-17**

**AUTOT & VENEET & JULKITILAT & KODIT & HUONEKALUT**



Maailman parasta  
hitsausautomaatiota  
tehdään Suomessa.

PEMAMEK OY  
[www.pemamek.com](http://www.pemamek.com)

# ASUNTO- JA KIINTEISTÖKAUPPA TURVALLISESTI !!

Tehokas myyntityö yli 20-vuoden kokemuksella  
**SOITA 02-2510350 ILMAINEN ARVIO !**

*OptimiAsunnot Oy* LKV  
Tuureporinkatu 17, TURKU [www.optimiasunnot.com](http://www.optimiasunnot.com)

Tavoitat meidät myös käsipuhelinnumeroista:

Tapani Raatikainen 0440-602396

Timo Riski

0400-520464

Kari Hällfors

050-5219950

Tapio Muhonen

0400-530137

# MRCC Turun katsaus viime vuoteen

Yleisesti ottaen vuosi 2011 oli tilastojen valossa Länsi-Suomen merivartioston toiminta-alueella hyvin samankaltainen kuin viime vuodetkin. Suurin osa veneilijöistä noudattaa tunnollisesti säädöksiä, ja muistaa myös turvallisuusnäkökohdat. Kun vuonna 2010 tehtäviä oli 764 kpl, niin viime vuonna määrä oli 818 kpl. Eli meripelastus- ja avustustehtävien lukumäärä nousi hieman vuodesta 2010. Suurimmat syyt avuntarpeeseen olivat pohjakosketus tai karilleajo sekä erilaiset tekniset viat.

Vakavia meripelastustapahtumia eli hätätilanteita oli 79 kpl (2010 / 103). Lähes 25 prosentin pudotus on vuositasolla suuri, mutta on huomattava, että vuonna 2010 hätätilanteita oli suuri määrä aiempiin vuosiin verrattuna. Pidemmällä aikavälillä verrattuna hätätilanteiden lukumäärä siis normalisoitui.

Yhä tiivistyvä viranomaisyhteistyö lisäsi selvästi tehtäviä joissa avustettiin poliisia (mm. henkilöetsinnät maa-alueilla). Lähinnä ilma-aluksilla suoritettuja tehtäviä oli viime vuonna yhteensä 68 kpl (2010 / 55). Tämä johtuu lähinnä siitä asiasta, että helikopterit ovat mukana hätäkeskusten vasteissa ja pystyvät reagoimaan tehtäviin nopeasti. Sammutus- ja pelastustehtäviä eli lääkingä- ja pelastustoimen vastuuviranomaisia avustettiin vuoteen 2010 verrattuna lähes yhtä monta kertaa. Yhteensä näitä tehtäviä suoritettiin 324 (2010 / 326). Luku pitää sisällään myös sairaankuljetukset saarista.





## Ajankohtaista

Vuoden vaihteessa MRSC Vaasa lakkautettiin ja sieltä siirtyi kuusi henkilöä työskentelemään Turun meripelastuskeskukseen (kaksi meripelastusjohtajaa ja neljä operaattoria). Samalla Merikarvian Yttergrundin tasalta Tornioon asti ulottuva merialue siirtyi MRCC Turun hoidettavaksi. Aluevesirajaa on tällä hetkellä 1080 km (580 mpk) aina Hangon läntiseltä selältä Ahvenanmaa mukaan lukien Tornioon asti. Vaasaan jäi vielä hoitamaan VTS –toimintaa seitsemän henkilöä, jotka näillä näkymin siirtyvät Turkuun tämän vuoden lokakuussa. Vaasassa pidetään toimintakykyinen miehistys niin kauan, että kyetään varmistamaan VTS-toiminnan jatkuvuus.

1.10.2012 MRCC Turku siirtyy uusiin tiloihin ”Linnan kiinteistöön” Turun sataman läheisyyteen. Saman katon alle siirtyy lisäksi Länsi-Suomen merivartioston esikunta. Muita yhteistyöviranomaisia, jotka siirtyvät ko. paikkaan ovat: Länsi-Suomen meriliikenteen ohjauskeskus (VTS-keskus), Turun satama, Tieliikennekeskus ja Aboa Mare merenkulkuopisto. VTS-keskus ja MRCC Turun tilat ovat vierekkäin. Näillä toiminnoilla yhteistyö tulee tehostumaan. MRCC Turun tilat suurin piirtein tuplaantuvat uusien tilojen myötä.

*Johtokeskusupseeri / meripelastusjohtaja  
Olli Nikkilä*

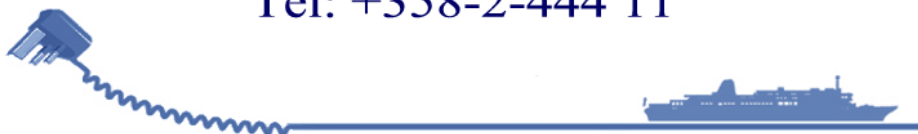




Superior Knowledge in  
**Marine Electrical Installations**

**///AB-MARINEL OY///**

[www.ab-marinel.fi](http://www.ab-marinel.fi)  
Tel: +358-2-444 11





*Naantalin*

**RAKENNUSPUU OY**

[www.naantalinrakennuspuu.fi](http://www.naantalinrakennuspuu.fi)

**Taimiontie 21, 21110 NAANTALI, puh (02) 436 3500, fax (02) 435 1405**



# Merikarttakuulumisia

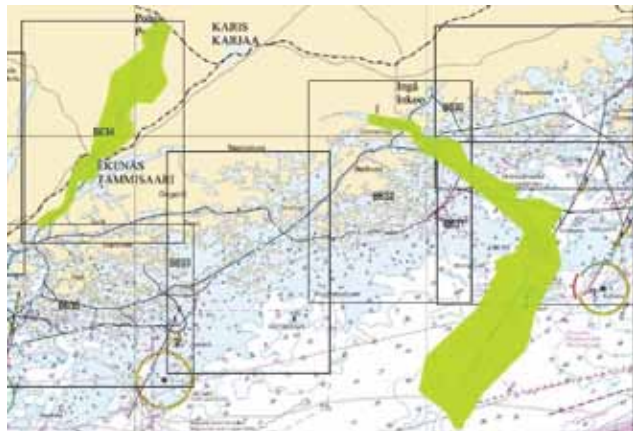
Liikenneviraston merikarttoitus huolehtii merikarttoituksen ylläpidosta ja kehittämisestä Suomessa. Turvallinen vesillä liikkuminen edellyttää ajantasaisia merikarttoja. Merikarttoitus julkaisee painettuja ja elektronisia merikarttoja sekä vastaa karttoihin liittyvän jatkuvan päivityspalvelun toiminnasta. Merikarttoitus ylläpitää merikartoitustietojen aineistopalvelua ja julkaisee merikarttoihin liittyviä muita julkaisuja.

## Merikartoitustietojen hallinta

Kaikki merikartoilla julkaistava tieto kerätään yhteen tietokantaan, jota päivitetään jatkuvasti. Tämän tietokannan tiedoista julkaistaan elektroniset ja painetut merikartat.

Nykyaikainen merenmittausmenetelmä on monikeilaus, jonka tuloksena syntyy täyspeittävä tieto merenpohjasta. Tästä tiheästä merenmittausaineistosta valitaan merikartoilla esitettävät syvyysluvut kuvaamaan pohjan topologiaa ja luodaan syvyyskäyrät ja -alueet. Rantaviivat ja maastotiedot päivitetään Maanmittauslaitoksen tiedoista noin 5-10 vuoden välein. Satamilta saadaan rantarakenteet ja laiturit, kun niiden tiedoissa on merkittäviä muutoksia. Turvalaite- ja väylätietoja ylläpidetään jatkuvasti sekä muita muutostietoja, jotka toimitetaan merikartoitukseen; esim. kaapelit.

Tietokannassa tehdään loogisia tiedon eheyden varmistuksia ja tarkastetaan geometria- ja ominaisuustietoja, jotta tieto täyttää kansainväliset laatustandardit. Ennen merikartan julkaisemista tehdään useita tarkastusvaiheita ja viimeisenä vaiheena on lopputuotteen tarkastus.



*Alueita, joille uusittu syvyyttietoja B-sarja (2012).  
©Liikennevirasto*



## Vuoden 2012 julkaisusuunnitelman merikarttoja

Perämeren merikarttasarja G ilmestyi helmikuussa. Lisäksi vuonna 2012 julkaistaan uudet painokset Helsinki-Parainen-merikarttasarjasta B ja Lappeenranta-Savonlinna-järvialueen merikarttasarjasta L. Perämeren karttaan on päivitetty syvyystietoja esimerkiksi Tornion, Ajoksen, Oulu-Kemin, Rahjan ja Raahen väylillä ja niiden läheisyydessä. B-sarjalle on uusittu syvyystietoja mm. Pohjankurun ja Inkoon väylille. Kaikille sarjoille on päivitetty käyntisatamatiedot sekä lukuisia muutoksia väylä- ja turvalaitetiedoissa edelliseen painokseen verrattuna.

Vuonna 2012 julkaistaan kaksi uutta satamakarttaa: kartta nro 132 (Porkkala-Kantvik) ja kartta nro 103 (Valko, Pellinki, Kilpilahti & Kalkkiranta). Lisäksi Saaristomereltä tulee uusi Lövsjärin merikartta nro 37 mittakaavassa 1:50 000. Tällä tavoin saadaan liikenteellisesti hankala ja vilkas Lövsjärin alue yhdelle kartalle. Helsinki-Inkoon välin päivitettyt rannikkokartat ovat ohjelmassa kesällä ja syksyllä mm. itäisen ja läntisen Suomenlahden yleiskartat sekä karttoja Saaristomereltä: Houtskari-Lypyrty, Kumlinge, Lövsjärin kartta sekä Isokarin ja Merikarvian kartat.

Liikenneviraston www-sivuilta löytyy merikarttojen julkaisusuunnitelma ja karttakoh-tainen päivityspalvelu: <http://portal.liikennevirasto.fi/sivu/www/f/liikenneverkko/merikartat>

*Maarit Mikkelsen, Yksikön päällikkö, Liikennevirasto, Merikartoitus*



©Liikennevirasto



*Venetelakka Niemi Oy*

Veneiden kuljetukset,  
säilytykset, huollot,  
korjaukset, yms.

Täydenpalvelun venetelakka Raisiossa  
puh. 0400 520258 [www.venetelakka.com](http://www.venetelakka.com)

**Meiltä saat  
tutkitusti  
parasta  
palvelua.\***

Ota yhteyttä, hoidetaan vakuutuksesi kerralla kuntoon.  
vakuutusedustaja Pentti Lahikainen, 040 556 5440

 \*EPSI Rating  
Asiakas-  
tyytyväisyys  
2011

Keskinäinen Vakuutusyhtiö Turva  
 01019 5110  [www.turva.fi](http://www.turva.fi)

 turva

# Meripelastuksen valtakunnallinen hälytysnumero on **0204 1000**

Myös yleiseen hätänumeroon **112** soitetut merihätätapaukset ohjataan meripelastuskeskukseen.

VHF-radiopuhelimella useimmat alukset päivystävät kulussa ollessaan ympäri vuorokauden yleistä hätä- ja kutsukanavaa 16.

Alus	Matkapuhelin	Kotisatama	Nähty
<b>Nunnalahti</b>	<b>0400 321 298</b>	<b>Naantali</b>	
<b>Teuvo (RIB)</b>	<b>0400 321 299</b>	<b>Naantali</b>	
Rajakari	0400 447 981	Turku	
Arvinsilmä	040 5166 350	Turku	
Otkantti	0400 821 804	Turku	
Loistokari	040 148 8046	Turku	
Paroc	0400 515 991	Parainen	
PV 2	0400 764 718	Nauvo	
Draken	0400 121 412	Salo	
Janne Malen	0500 787 718	Uusikaupunki	
Vekara (RIB)	0500 787 718	Uusikaupunki	
Hoppe	050 5939 304	Rauma	
Pihlus	050 5939 304	Rauma	
Reposaari I	0400220682	Pori, Reposaari	
Repo (RIB)	0400220682	Pori, Reposaari	
Paf	0457 0153 904	Åland	
Lion RIB	040 5894 923	Åland	
Kalkas	0400 999 400	Velkua/VeVaPe	
Caritas	0400 325 534	Turku/SPR	

# NAANTALIN SEUDUN MERIPELASTAJAT ry

Perustettu Naantalissa 18.5.1965. Yhdistysrekisterinumero 90.322

Postiosoite: c/o Pekka Pulkkinen Presidentinkatu 17 B 4, 21100 Naantali

## YHTEYSTIEDOT 2012

<i>Puheenjohtaja</i>	<i>Kari Airola</i>	<i>0400 536 978</i>	<i>kjairola@gmail.com</i>
<i>Varapuheenjohtaja</i>	<i>Mika Vainio</i>	<i>050 313 4929</i>	<i>mika.vainio@timali.fi</i>
<i>Sihtööri</i>	<i>Kati Airo-Pulkkinen</i>	<i>045 673 6745</i>	<i>kati.airo-pulkkinen@dnainternet.net</i>
<i>Rahastonhoitaja</i>	<i>Pekka Pulkkinen</i>	<i>0500 523 524</i>	<i>pekka.pulkkinen@dnainternet.net</i>
<i>Päivystykset</i>	<i>Toni Tammelin</i>	<i>041 4301434</i>	<i>toni.tammelin@dnainternet.net</i>
<i>Saaritukikohta</i>	<i>Sakari Laine</i>	<i>0500 126 418</i>	<i>laine@rimitomarin.fi</i>
<i>Pankkiyhteys</i>	<i>Nordea FI87 1181 3006 1016 23, OP Naantali FI60 5284 0240 0249 23</i>		
<i>Avustukset alushankintaan</i>	<i>Nordea FI78 1181 3000 1149 45</i>		
<i>Kotisivut</i>	<i>www.nsmpp.net</i>		
<i>P/V Nunnalahti</i>		<i>0400 321 298</i>	<i>nunnalahti@netti.fi</i>
<i>P/V Teuvo</i>		<i>0400 321 299</i>	

## MUITA YHTEYSTIETOJA

<i>Varsinais-Suomen aluepelastuslaitos</i>		<i>(02) 263 3111</i>	
<i>Länsi-Suomen Merivartiosto MRCC</i>		<i>071 872 0000</i>	
<i>Turun Meripelastusyhdistys ry</i>	<i>Seppo Nousiainen</i>	<i>0400 864 406</i>	<i>puheenjohtaja@tmpy.fi</i>
<i>Meripelastusyhdistys Sydväst ry</i>	<i>Jarmo Saarinen</i>	<i>050 539 1928</i>	<i>jarmo.saarinen@parnet.fi</i>
<i>Salon Meripelastajat ry</i>	<i>Petri Haapasalo</i>	<i>044 728 8114</i>	<i>petri.haapasalo@marinealutech.com</i>
<i>Uudenkaupungin Meripelastajat ry</i>	<i>Jouni Arvonen</i>	<i>0500 538 616</i>	<i>jouni.arvonen@uusikaupunki.fi</i>
<i>Rauman Meripelastusyhdistys ry</i>	<i>Ilkka Saarikko</i>	<i>0400 597 220</i>	<i>ilkka.saarikko@raumanmeripelastus.com</i>
<i>Reposaaren pelastusrengas ry</i>	<i>Mauno Männistö</i>	<i>040 726 3334</i>	<i>mauno.mannisto@luukku.com</i>
<i>Velkuan Vapaaehtoinen Pelastuspalvelu</i>		<i>0400 999 400</i>	<i>www.vevape.webs.com</i>
<i>Ålands Sjöräddnings-sällskap rf</i>	<i>Dag Lindholm</i>	<i>040 5610 277</i>	<i>dag.lindholm@sjoraddningen.aland.fi</i>



# Naantalin Seudun Meripelastajat ry

## Päällikköluettelo 2012

Nimi	Kotipuhelin	GSM	Sähköposti
<i>Aalto Kari</i>		0440 533 097	<i>kari@dnainternet.net</i>
<i>Airola Kari</i>		0400 536 978	<i>kjairola@gmail.com</i>
<i>Airo-Pulkkinen Kati</i>		045 673 6745	<i>kati.airo-pulkkinen@dnainternet.net</i>
<i>Hartikainen Kalle</i>	435 5073	040 580 1733	<i>kalle.hartikainen@marinealutecb.com</i>
<i>Hällfors Vesa</i>		040 512 2872	<i>vesa.hallfors@directio.fi</i>
<i>Ketola Petri</i>	436 9986	0400 950 630	<i>petri.ketola@dnainternet.net</i>
<i>Korhonen Timo</i>		050 566 8827	<i>timo.korhonen@dlc.fi</i>
<i>Koskinen Mika</i>		0400 595 528	<i>mkoskinen@schueco.fi</i>
<i>Koskinen Veijo</i>	242 1360	0500 533 000	<i>veijo.koskinen@kolumbus.fi</i>
<i>Laaksonen Mika</i>		0440 927 212	<i>mikalaa@gmail.com</i>
<i>Lahtonen Lars</i>		0400 782506	<i>lars.lahtonen@gmail.com</i>
<i>Laine Sakari</i>		0500 126 418	<i>laine@rimitomarin.fi</i>
<i>Lehmusto Harri</i>	438 9298	0400 522 317	<i>harri.lehmusto@wippies.fi</i>
<i>Lindgren Esa</i>		050 520 5523	<i>esa.lindgren@biljardi.com</i>
<i>Lindgren Heikki</i>		044 264 8876	<i>canadiens@suomi24.fi</i>
<i>Lindgren Matti</i>		040 591 6622	<i>sanja@dnainternet.net</i>
<i>Linnela Kimmo</i>		045 676 2690	<i>linnela@hotmail.com</i>
<i>Muli Jani</i>		0400 667 497	<i>jani.muli@gmail.com</i>
<i>Niemelä Jari</i>		040 861 0310	<i>jari.niemela@nettikirje.fi</i>
<i>Pulkkinen Pekka</i>		0500 523 524	<i>pekka.pulkkinen@dnainternet.net</i>
<i>Suvanto Jukka</i>		040 566 9431	<i>jukka.suvanto@dnainternet.net</i>
<i>Tammelin Toni</i>		041 430 1434	<i>toni.tammelin@dnainternet.net</i>
<i>Uusitalo Antti</i>		0400 645 836	<i>manuel.uusitalo@hotmail.com</i>
<i>Väisänen Pertti</i>		0400 823 772	<i>pertti.vaisanen@gmail.com</i>
<i>Väisänen Seppo</i>	247 2477	0400 701 317	<i>seppok.vaisanen@jippii.fi</i>

# Päivystysvuorot vaihtuvat maanantaisin kello 18

## Päivystysnumerot

P/V NUNNALAHTI 0400 321 298 P/V TEUVO 0400 321 299

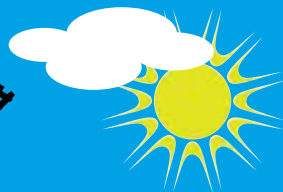
P/V NUNNALAHTI VHF-kutsu OG 4252, MMSI 230990190

## Päivystysvuorot ja päälliköt 2012

Viikko	P/V Nunnalahti	P/V Teuvo	P/V 319	Eryitystä
17	Linnela / Lahtonen	Laaksonen Mika		Vesillelasku ja koeajo
18	Airola Kari	Airola Kari		
19	Ramela Aki			
20	Lindgren Heikki	Tammelin Toni		
21	Ketola Petri	Laaksonen Mika		Naantalin venemessut
22	Lahtonen Lars	Lahtonen Lars		
23	Tammelin Toni	Tammelin Toni		
24	Pulkkinen Pekka			
25	ks. <a href="http://www.nsmpp.net">www.nsmpp.net</a> <sup>1</sup>			Juhannus
26	ks. <a href="http://www.nsmpp.net">www.nsmpp.net</a>			
27	ks. <a href="http://www.nsmpp.net">www.nsmpp.net</a>			
28	Lindgren Heikki	Tammelin Toni		
29	Lehmusto Harri			
30	Hällfors Vesa			
31	Lindgren Matti			
32	Niemelä Jari			Åland-SAREX
33	Lindgren Esa			
34	Airola Kari			
35	Lahtonen Lars	Lahtonen Lars		
36	Muli Jani	Muli Jani		
37	Laaksonen Mika	Ketola Petri		
38	Lindgren Heikki	Tammelin Toni		
39	Koskinen Mika	Hartikainen Kalle		
40	Muli Jani			
41	Linnela Kimmo	Linnela Kimmo		
42	Hällfors Vesa	Niemelä Jari		
43	Airola Kari	Airola Kari		
44	Linnela / Lahtonen	Laaksonen Mika		Telakointi

<sup>1)</sup> Katso ajantasainen päivystyslista Internet-sivuiltamme [www.nsmpp.net](http://www.nsmpp.net)

Raision Hahdenniemen  
**Meriasema**



## POLTTOAINEJAKELU KAHVILA + OLUT OIKEUDET

**Avoinna**

Ark. 12-19

La 10-18

Su 12-18

Puh 439 8214

0400 676 121

Hahdenniemen meriaseman väki  
pitää Raision keskustassa  
täyden palvelun kalastustarvikeliikettä.  
Laajennettu myymälä 250 m<sup>2</sup>.



Meiltä löydät kaikki  
kalastukseen liittyvät  
tarvikkeet:

- kaikuluotaimet
- GPS paikantimet
- venemaalit
- pientarvikkeet
- ym. ym. ...

Tervetuloa  
tutustumaan!



TASALANAUKIO 1, RAISIO

Puh. 4398 580

Avoinna: ark. 10-18, la 10-14



# KOULUTUS 2012



*Alueellisen koulutusristeylyn osaanottajia komentosillalla*

Kevät lähestyy ja pääsemme taas aloittamaan päivystystoiminnan heti rantojen vapauduttua jäiden kahleista. Talven aikana lukuisissa eri koulutuksissa on hankittu osaamista aluksen koneiden ylläpidosta, viestiliikenteestä ja navigointitaidoista sekä meripeleastukseen olennaisesti liittyvistä ensiaputaidoista. Opitut asiat on nyt siirrettävä osaksi päivittäistä toimintaamme.

## Järjestelmällinen lähtötarkastus

Uusi P/V 3 -luokan aluksemme on teknisesti huomattavasti vaativampi kuin nykyiset aluksemme P/V Teuvo ja P/V Nunnalahti. Alusvastaavamme Kimmo Linnela on konemestariopintojensa yhteydessä luonut tarkastuslistan, jonka mukaan aluksen merkikelpoisuus tarkistetaan partioon lähdetessä. Sen avulla varmistetaan, että alus on toimintakykyinen ja estetään kone- ja laitteistovaurioiden syntyminen. Lista ja erillinen konepäiväkirja otetaan heti purjehduskauden alussa käyttöön myös vanhoissa aluksissamme. Niitä käyttämällä osa aiemmin ”yllättäen” ilmestyneistä vioista ja toimintahäiriöistä voidaan välttää. Uuden aluksen osalta SMPS:n katsastusjärjestelmä sekä moottorivalmistajan takuu edellyttää huolellista ennakkotarkastusta ennen partioajoon lähtemistä sekä konepäiväkirjan jatkuvaa ylläpitoa. Samalla saamme itse arvokasta tietoa aluksen ja sen laitteiden toiminnasta.

### 1. **Tarkasta moottoriöljy**

*Tarkista määrä ja se miltä öljy näyttää. Lisää tarvittaessa, mikäli alarajaviiva näkyy. Lisää vain täysiä litroja (1-3l) Älä ylitäytä! Muista merkitä täyttö huoltopäiväkirjaan.*

### 2. **Tarkasta vaihteistoöljy**

*Tarkastus tehdään vain kylmään vaihteistoon. Lisää tarvittaessa. Lisää vain puolia/täysiä desilitroja. Älä ylitäytä! Muista merkitä täyttö huoltopäiväkirjaan.*

### 3. **Tarkasta jäähdytysneste**

*Tarkastus tehdään vain kylmään koneeseen. Lisää tarvittaessa. Lisää vain puolia/täysiä desilitroja. Älä ylitäytä! Muista merkitä täyttö huoltopäiväkirjaan.*

### 4. **Tarkasta polttoaineen vedeneroitin**

*Tarkasta ettei lasikupissa ole vettä, ilmaa tai roskia. Poista vesi tarvittaessa.*

### 5. **Tarkista pilssi**

*Tarkasta ettei pilssissä ole vettä, öljyä tai jäähdytysnestettä tai muuta sinne kuulumatonta. Puhdista tarvittaessa.*

### 6. **Kytke koneen päävirta**

*Konevirran pääkytkin kiinni asentoon. HUOM! konetilaan ei saa mennä tämän jälkeen.*

## **7. Tarkasta polttoainetilanne**

*Huolehdi tankkauksesta tarvittaessa.*

## **8. Käynnistä moottori**

*Muista bebkutus! Tarkasta jännitetaso mittarista koneen käynnistymisen jälkeen. Kuuntele käyntiääntä ja varmistu, että se on normaali*

## **9. Tarkasta konetila silmämääräisesti**

*Mahdolliset öljy- tai vesivuodot, hihnat + yms. Tarkista merivesijäähdytyksen toiminta merivesikaivon lasista. Sulje konetila.*

## **10. Ilmoita päällikölle suoritus**

*Kerro mahdolliset poikkeavat havainnot, jotka kirjataan konepäiväkirjaan.*

## **11. Ilmoita poikkeamat**

*Kiireelliset viat, mitä et saa itse korjattua on, ilmoitettava alusvastaavalle heti.*

Tämä tarkastuslista on hyödyllinen jokaiselle veneilijälle. Huolellinen kippari varmistaa aina ennen liikkeellelähtöä oman veneensä merikelpoisuuden. Jos vielä lisäksi antaa veneen moottorin lämmitä ennen kierrosten nostamista ja jäähdyttää moottoria hetken matkan päätyttyä, voi välttyä matkan yllättävästä katkeamisesta ja kalliista koneremontista.

## **Viestiliikenne**

Saaristomeren alueen yhdistykset saivat lahjoituksena viranomaisten suojatussa radioverkossa toimivat VIRVE-puhelimet, joiden käyttöä harjoiteltiin sekä viime purjehduskaudella että erillisissä koulutustilaisuuksissa. Koulutusta järjestettiin sekä yhdistysten voimin että alueellisenä yhteistyönä. Uutena asiana kevään aikana tulevat käyttöön meripelastuskeskukselle lähetettävät status-viestit, jotka kertovat pelastusalueiden reaaliaikaisen valmiuden vastaanottaa tehtäviä. Myös muut pelastusviranomaiset saavat tätä kautta tietoa lähimmästä yksiköstä, joka pystyy auttamaan hätään joutunutta veneilijää tai apua tarvitsevaa saariston asukasta. Viranomaisten ja vapaaehtoisten yksiköiden käyttöä tehostetaan myös ottamalla käyttöön yksikkötunnukset, jotka ovat olleet pelastustoimella ja sitä avustavilla vapaaehtoisjärjestöillä jo pitkään käytössä maa-alueilla tapahtuvassa toiminnassa. Vaikka nyt alueellamme otetaankin käyttöön VIRVE-järjestelmä, VHF-puhelimen ja erityisesti sen GMDSS/DCS-toiminnot on silti osattava, koska se on edelleen ainoa meripelastuksen varsinaisessa hätäliikenteessä käytettävä järjestelmä. Saaristomeren alueen yhdistykset järjestivät maaliskuussa VHF-koulutuksen ja siihen liittyvän SRC-pätevyystutkinnon.

## **Koulutusristeily 2. - 4.3.2012**

Suomen Meripelastusseuran kevään koulutuspäivät järjestettiin perinteiseen tapaan risteilynä Helsingistä Tukholmaan. Mukana oli lähes 400 meripelastajaa eri puolilta Suomea. Koulutuspäivillä kuultiin Rajavartiolaitoksen ja sisäasianministeriön pelastusosaston terveiset.

Suurempia uusia hankkeita ei tällä kertaa julkistettu, vaan nyt saatiin kuulla, miten viime vuonna aloitetut hankkeet ja kehittämisohjelmat olivat edenneet. Toiminnanohjausjärjestelmä ja erityisesti siihen liittyvät koulutus- ja kalustorekisterit kiinnostivat koulutuspäivien osallistujia. Järjestelmä lupaakin toteutuessaan yksinkertaistaa ja nopeuttaa koulutus- sekä alusvastaavien työtä.



# Weldforce

MASTERS OF WELDING

Oy Weldforce Ltd on henkilöstöpalveluihin erikoistunut suomalainen yritys. Teillä on mahdollista saada hitsauksen ammattilaiset nopeasti ja edullisesti käyttöönnne projekteihin ja työmaille Suomeen tai muualle Eurooppaan.

**PYYDÄ TARJOUSTAMME HITSAUSVOIMASTA!**

**Jarkko Rastas, toimitusjohtaja**

**P. +358 40 186 2242**

**[jarkko.rastas@weldforce.fi](mailto:jarkko.rastas@weldforce.fi)**

**[www.weldforce.fi](http://www.weldforce.fi)**

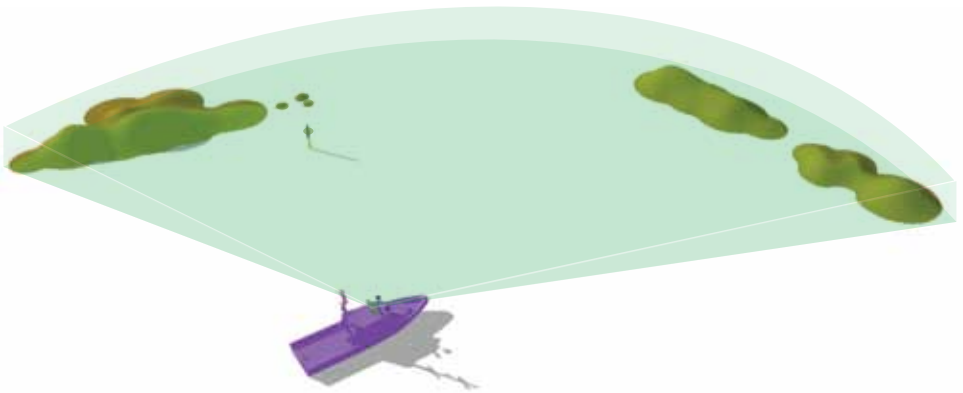


# Opettele tutkan käyttö hyvän sään aikana

Monissa pienveneissä on nykyään tutka. Sitä ei kuitenkaan käytetä päivittäisessä ajossa, vaikka meriteiden säännöt edellyttävät tutkan käyttämistä, jos aluksessa sellainen on. Koska laitetta ei käytetä, tutkan käyttötaidot rapistuvat. Sumun tai rankkasateen yllättäessä tutkakuvan tulkinta ja laitteen säädöt aiheuttavat hämmennystä kun rutiini puuttuu. Hankalaan keliin jouduttaessa on hyvä, että myös muut kuin aluksen kippari ovat harjoitelleet tutkan käyttöä. Kaikkien on syytä osata tulkita tutkakuvaa ja tehdä säämuutosten vaatimat säädöt tutkaan.

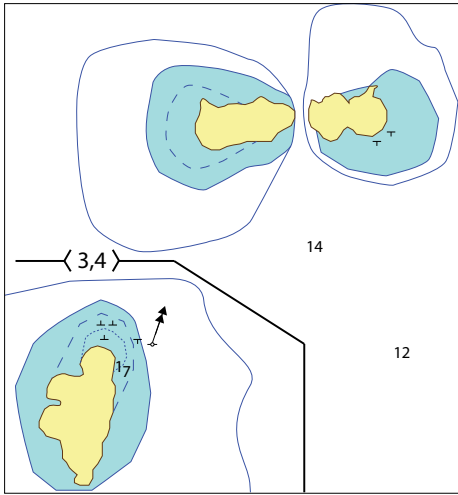
## Tutkakuvan tulkitseminen

Tutka toimii lähettämällä pyörivästä antennista mikroaaltopulsseja, jotka heijastuvat riittävän kiinteistä kohteista takaisin antenniin. Laitteisto laskee pulssin lähettämisestä sen vastaanottamiseen kuluvan ajan. Tämän ajan ja antennin suunnan perusteella tutkaprosessori laskee kohteen suunnan ja etäisyyden alukseen. Tutka ei näytä aivan kaikkea ja se voi näyttää sellais-takin, jota ei todellisuudessa ole edes olemassa. Useimmissa tilanteissa tutkakuva kuitenkin kertoo riittäväällä tarkkuudella missä veneesi liikkuu ja mitä muita aluksia lähistöllä on.



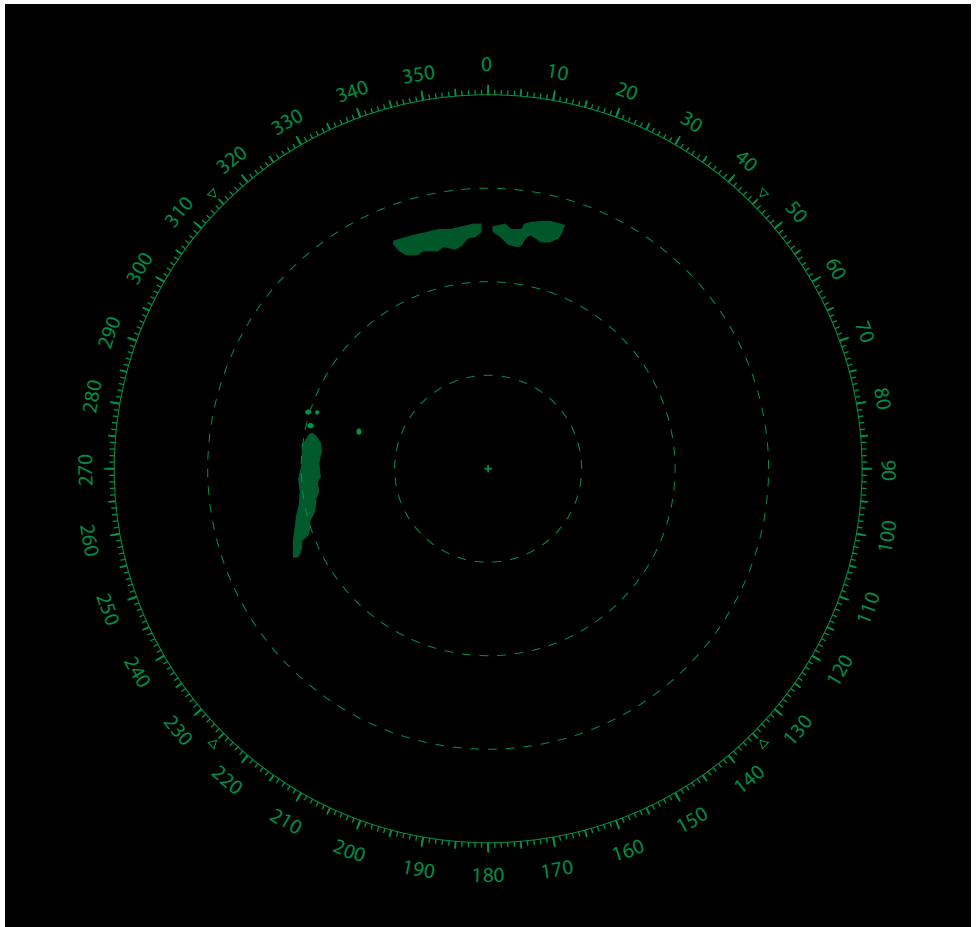
Tutka ei näe esteiden taakse. Siitä syystä saarista näkyy vain aluksen puoleista rantaa saaren korkeimpaan kohtaan saakka. Jyrkät rannat näkyvät kapeana viivana ja peittävät taakseen valtaosan sen takana olevasta maa-alueesta. Saaren sisäosissa oleva korkea mäen harja saattaa näkyä erillisenä saarekkeena tutkakuvassa näkyvän rantaviivan takana. Laakeat ja loivasti nousevat rannat voivat hävitä tutkakuvasta niiden heijastaessa mikroaallot tutka-antennista pois päin. Nykyaikaiset tutkat mahdollistava kartta- ja tutkakuvien näyttämisen päällekkäin. Tämä helpottaa tutkakaikujen tulkintaa ja maastokohteiden tunnistamista. Kaiut, joille ei löydy vastinetta karttapohjalta ovat toisia aluksia, vesilintuja tai vedessä ajelehtivia esineitä. Myös aallokko aiheuttaa näytölle kaijuja, mutta ne voidaan eliminoida aaltovälkkeen vaimennus-säädöillä (sea clutter). Saderintamat aiheuttava myös kaijuja, jotka vaikeuttavat tutkakuvan tulkintaa. Myös niille on omat säätönsä (rain clutter). Kokeile tutkasi säätöjä ja katso, miten ne vaikuttavat kuvaan. Voit tutkia niitä vaikka ankkurissa ollessasi. Seuraavalla sivulla on kuvattu yläpuolella oleva maisema tutkan näytöltä ja kartasta katsottuna.





Tutkassa salmet saattavat näkyä kaukaa katsottuna umpinaisilta rannoilta. Tämä johtuu keilan leveydestä. Kupututkissa keilan leveys on n. 5 astetta. Kun tutka osoittaa salmeen, se saa kaiun myös molemmilta rannoilta, jolloin salmea ei näy. Avoantennitutkissa keila on kapeampi, yleensä n. 1,5 °, jolloin ilmiö ei ole yhtä häiritsevää. Keilan leveys saa myös saaret näyttämään hieman todellista leveämmiltä ja niemet pidemmiltä. Virhe pienenee kuitenkin lähemmäs tultaessa.

Opettele hyödyntämään tutkaasi. Se on verraton navigoinnin apuväline, jolla voi myös houkutellessa teini-ikäisetkin mukaan veneilemään.





# Naantalin Aurinkoinen

[www.aurinkoinen.fi](http://www.aurinkoinen.fi)



**Me  
väritämme.**

postikortit lehdet esitteet kirjat mainokset julisteet  
.oppaat ohjeet lomakkeet painotuotteet käyntikortit  
kirjekuoret kalenterit tarrat etiketit jäljentävät lomak

 **Painola**  
Me väritämme.

Painotalo Painola  
Jousitie 2 • Kaarina  
\*(02) 274 9222  
[painola@painola.com](mailto:painola@painola.com)  
[www.painola.com](http://www.painola.com)

**matterhorn®**  
[www.matterhorn.fi](http://www.matterhorn.fi)

Suoraan maahantuojalta aina edullisemmin  
jo vuodesta 1994.  
Laadukkaat merkiasusteet  
kuten takit, housut, ulkoilupuvut,  
fleeceet, liivit ym...

Ulkoiluun- vapaa-aikaan- vaelluksille-  
lasketteluun- veneilyyn-golfiin  
yrityksille ja yksityisille.

Varasto/myyntinäyttely  
Haikankatu 5  
21200 Raisio

puh:0400 640778  
[myynti@matterhornfinland.com](mailto:myynti@matterhornfinland.com)

# **NOSTOKARI**

## **KUORMA-AUTO JOSSA ISO NOSTURI**

- ULOTTUVUUS 41 METRIÄ**
- VINSSI**
- JIBI**
- RADIO-OHJAUS**
- RAKENNUSNOSTOT**
- KULJETUKSET LAVALLA TAI  
LAVETILLA**
- VENEKULJETUKSET**
- PURJEVENELAVETTI**

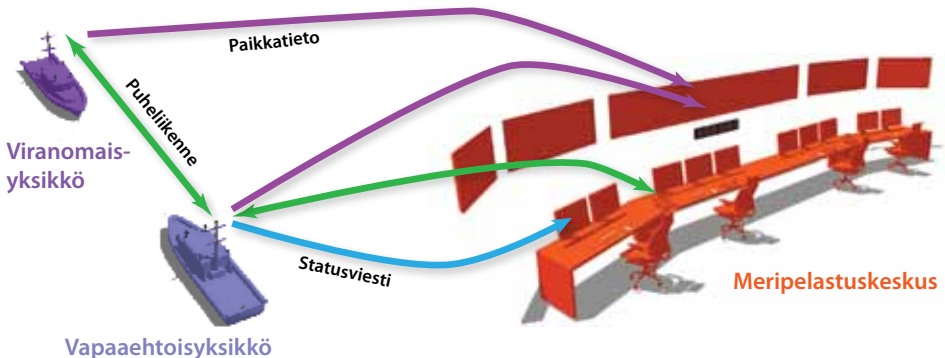
**Puh. 0400 228 622**

# VIRVE-puhelimet parantavat turvallisuutta

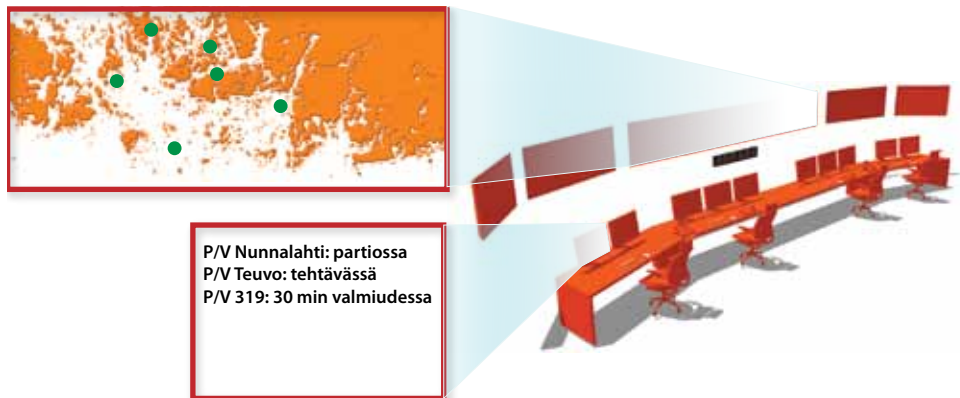
Viranomainsradioverkko VIRVE on mainittu useasti aiemmin tässä lehdessä. Vaikka vapaaehtoiset meripelastajat eivät olekaan viranomaisia, pelastusaluksissa on VIRVE-puhelimet. Niiden avulla pidetään yhteyttä Meripelastuskeskukseen (Maritime Rescue Co-ordination Centre, MRCC) ja tarvittaessa muihin pelastusviranomaisiin, kuten aluepelastuslaitokseen ja hätäkeskuslaitokseen. Myös eräät muut vapaaehtoisjärjestöt, esimerkiksi Vapaaehtoinen Pelastuspalvelu, vapaapalokunnat ja SPR, käyttävät VIRVE-järjestelmää. Se mahdollistaa suuronnettomuuksissa viranomaisten ja vapaaehtoisten saumattoman yhteistyön tarjoamalla viestivälineen, jota kaikki voivat käyttää samanaikaisesti. Verkossa tapahtuva liikenne on suojattu salakuuntelulta ja häirinnältä. Verkko on rakennettu vikasietoiseksi, jolloin pelastusyksiköt pystyvät liikennöimään myös silloin, kun normaali puhelinverkko on pois käytöstä esimerkiksi myrskytuhojen vuoksi.

Saaristomeren alueella VIRVE saatiin vapaaehtoisten yksiköiden käyttöön juhannuksena 2011. Alueen meripelastusyhdistykset hankkivat ensimmäiset puhelimet Turun kaupunkamarin meripelastusyhdistyksille ja meripelastuskeskukselle myöntämän ICT-palkinnon rahoituksella. Sisävesillä ja Suomenlahdella puhelimet ovat olleet jo pidempään käytössä ja kokemukset ovat olleet hyviä.

VIRVE perustuu valtion omistaman Erillisverkot Oy:n ylläpitämään TETRA-järjestelmään (Terrestrial Trunked Radio). Verkko muistuttaa rakenteeltaan hyvin pitkälle tavallista matkapuhelinverkkoa. Puhelin on yhteydessä tukiasemiin, jotka puolestaan ovat yhteydessä eri tasoihin keskuksiin maakaapeleiden välityksellä. Tukiasemapeitto on erittäin kattava ja katvealueita on vähän. Verkko tarjoaa kuitenkin eräitä lisäpalveluita, joita tavallisessa matkapuhelinverkossa ei ole. Pääosa viestiliikenteestä tapahtuu ns. puheryhmäliikenteenä, jolloin kaikki samaan ryhmään kuuluvat puhelimen käyttäjät kuulevat toisensa samanaikaisesti. Puhelimesta voidaan soittaa myös ns. yksilöpuheluita jolloin muut ryhmään kuuluvat eivät kuule puhelua. Yksilöpuheluita voidaan soittaa toisiin VIRVE-puhelimiin tai yleiseen puhelinverkkoon. Puhelimessa on jatkuva satelliittipaikannus, jonka avulla puhelimen käyttäjän sijainti nähdään kartalla reaaliaikaisesti. Tämän avulla meripelastuskeskus tietää jatkuvasti, mikä pelastusalus on lähinnä hätään joutunutta veneilijää.



Meripelastusyksiköt lähettävät VIRVE-puhelimen avulla ns. statusviestejä, joiden perusteella johtokeskukset tietävät, mitkä yksiköt ovat käytettävissä ja mitkä yksiköt ovat esimerkiksi suorittamassa muualta saamaansa tehtävää.



Kevään kuluessa Saaristomeren alueella otetaan käyttöön myös ns. yksikkötunnukset. Vapaaehtoiset meripelastusyksiköt (Search and Rescue Unit, SRU) saavat samanlaisen tunnisteiden, kuin mitä palo- ja pelastustoimella ja sitä avustavilla vapaaehtoisilla on jo nyt käytössään. Yksikkötunnukset mahdollistavat jatkossa viranomaisten välisen yhteistyön helpottumisen suurissa tai monialaisissa onnettomuuksissa. Silloin kun tarvitaan esimerkiksi kuljetuskapasiteettia tai palonsammutusvälineistöä saariston alueella, aluepelastuslaitos ja hätäkeskus näkevät meripelastuskeskuksen järjestelmästä mitä tarvittavalla kalustolla varustettuja vapaaehtoisyksiköitä on käytettävissä.

Aiemmin viestiliikenne hoidettiin meri-VHF-puhelimilla. MRCC:n ja pelastusyksiköiden välisessä liikenteessä ei juurikaan ollut ongelmia, mutta pelastusyksiköiden välinen liikenne ei toiminut kunnolla kaikilla merialueilla lähinnä saarten aiheuttamien katveiden takia. Meripelastuskeskus joutui myös tiedustelemaan alusten sijaintia selvittääkseen onnettomuuspaikkaa lähinnä olevat yksiköt. Uteliaat veneilijät ja jopa lehdistö seurasivat salaamatonta VHF-liikennettä, jolloin onnettomuuspaikalle saattoi ilmestyä veneitä, jotka olivat pelkästään haitaksi pelastustoimille. Uusi VIRVE-järjestelmä korjaa nämä perinteisen meri-VHF-järjestelmän aiheuttamat ongelmat. Merellä tapahtuva varsinainen hätäliikenne tapahtuu edelleen kansainvälisten säännösten mukaisesti VHF- ja HF-meriradioiden avulla.

Uusissa katetuissa pelastusveneissä on lisäksi AIS-lähettimet (Automatic Identification System), jotka lähettävät VHF-taajuuksilla tiedon aluksen sijainnista, suunnasta, nopeudesta ja määränpästä. AIS-lähetin kertoo myös sen, että kyseessä on meripelastusyksikkö. AIS-vastaanottimet ovat yleistyneet huviveneissä, jolloin myös tavalliset merellä liikkuvat tietävät missä lähimmät meripelastusyksiköt liikkuvat.

Viranomaiset tiivistävät keskinäistä yhteistyötään ja vapaaehtoisilla organisaatioilla tulee jatkossa olemaan yhä merkittävämpi rooli pelastus- ja vahingontorjuntavalmiuden ylläpitämisessä. Keskitetty johtaminen vaatii tietojärjestelmiä ja viestintäteknologiaa toimiakseen. Tämä näkyy myös vapaaehtoisten arjessa. Pelastusyksiköiden teknologia monimutkaistuu ja kokeneimmatkin kipparit joutuvat jatkuvasti päivittämään omaa osaamistaan.



Veneiden sekä moottoreiden huolto, asennus ja korjauspalvelut Raision venesatamassa.

0400 639888  
[www.raisionvene.fi](http://www.raisionvene.fi)



Vehnätie 2  
21200 RAISIO  
puh. 437 4100  
fax 438 0115



**Markku Kanerva**

+358 (0) 400 994 441

[markku@venekuljetus.net](mailto:markku@venekuljetus.net)  
[www.venekuljetus.net](http://www.venekuljetus.net)



Lounais-Suomen Venekuljetus Oy  
Hahdenniementie 3, 21120 Raisio



**PLAYER'S <sup>P</sup><sub>U</sub><sub>B</sub>**

Tullikatu 8 | NAANTALI | Puh. 02 - 435 2988



**Vanhan  
kylpyläajan  
romantiikkaa**

**Merisali**

Nunnakatu 1, 21100 Naantali, puh. 02-4352 451  
[www.kalatrappi.fi](http://www.kalatrappi.fi)

# NAANTALIN MERIPELASTAJILLA JA PURJEHDUSSEURALLA ON YHTEINEN TAVOITE

**Naantalin Meripelastusyhdistyksellä ja Naantalin Purjehdusseuralla on selkeä yhteinen tavoite: veneilyturvallisuuden parantaminen. Veneilijöitä kannustetaan opettelemaan navigointi, veneen käsittely ja hätätilannetoiminta niin hyvin, että suurempia ongelmia ei merellä syntyisi.**

Naantalin Purjehdusseura hoitaa vapaaehtoisin voimin veneiden katsastustoimintaa. Katsastusten tavoite on, että veneet olisivat niin hyvässä kunnossa, että moottorivikoja tai muita murheita ei vesillä sattuisi. Katsastustoiminta on myös veneilyosaamisen ja turvallisuuden konsultointia. Mahdollisia ongelmatilanteita käydään ennakolta läpi ja kerrataan veneen turvavälineiden käyttöä. Vain katsastetussa veneessä on lupa käyttää seuran perälippua.

Naantalin Purjehdusseura perustettiin lähes sata vuotta sitten, vuonna 1917 nimenomaan sitä varten, että veneily lähivesillä olisi turvallista. Herra W. Sorthan mainitsi sääntöehdotuksessaan: *”Kun muistetaan, että Naantalissa joka suvi tapahtuu kumoonpurjehduksia, jolloin useinkin ihmishenkkiä menetetään syystä että täkäläiset purjeveneet, jotka ovat kylpylävieraiden käytettävissä, ovat kerrassaan kelvottomia, Purjehdusseuran ensimmäiseksi toimenpiteeksi tulisikin hankkia ajanmukainen kutteri, joka kohtuullista vuokraa vastaan ja tottuneen kuljettajan johdolla olisi kylpyvieraiden käytettävissä.”*

Purjehdusseura kehittää veneilykulttuuria kouluttamalla jäsenistöään ja välittämällä veneilytietoutta. Jo seuran juniorijaoksessa lapsia ja nuoria opetetaan kunnioittamaan merta ja sen voimaa. Pyrkimyksenä on myös, että veneilijät auttaisivat toisiaan, oli sitten kyse moottorin tai tuulen voimin liikkuvista aluksista.

Elektroniikka on välillä yhtä arvaamatonta kuin meri tai sään muutokset. Ilman perinteisiä suunnistus- ja karttanlukutaitoja tai perinteisiä, sähkön saannista riippumattomia merikarttoja, ei vesille ole syytä lähteä.

Meripelastajat ja Purjehdusseura ovat onnistuneet tehtävässään, kun pelastustoimet suhteessa veneiden määrään vähenevät.

*Anne Pentti  
Naantalin Purjehdusseura*



## Lapset purjehtimaan!

Naantalın Purjehdusseura ry  
järjestää perus- ja  
jatkojollakouluja 4.6. – 10.8.  
Naantalissa ja Rymättylässä.

Kurssit on suunnattu 7 – 13-  
vuotiaille alkajille tai perusteet  
omaaville lapsille.

Kurssit kestävät 5 päivää,  
3 tuntia per päivä.

Ilmoittautumiset ja lisätiedot  
[WWW.NPS.FI](http://WWW.NPS.FI) sivujen kautta.

FLUIDLAB 

### Marine-öljyanalyysit

Öljyn kuntoanalyysi  
Kulumametallianalyysi  
Öljyn puhtausanalyysi

Kun ostat tai myyt venettä –  
varmista aina moottorin kunto

[fluidlab.fi](http://fluidlab.fi)



### Jäsenrekisteri:

**Kati Airo-Pulkkinen, Presidentinkatu 17 B 4, 21100 Naantali**

**Puhelin: 045 673 6745, e-mail: [kati.airo-pulkkinen@dnainternet.net](mailto:kati.airo-pulkkinen@dnainternet.net)**

# TURVALLINEN TUKIKOHTA YMPÄRI VUODEN



## Turun saaristossa

- veneiden telakoinnit
- veneiden korjaukset ja huollot
- suojaosat laituripaikat
- puuveneiden rakennus

Rymättylä puh. 0500 522 527 [laine@rimitomarin.fi](mailto:laine@rimitomarin.fi) [www.rimitomarin.fi](http://www.rimitomarin.fi)



## EUROSOLAR

yli 20-vuoden kokemuksella



**Victron Energy**  
-tuotteet ja  
AGM -akut



**Aurinkosähköjärjestelmät**  
ja tarvikkeet

**Suomalaiset**  
**SAFIRE-lämmittimet**  
veneeseen ja mökille



**AURINKOSÄHKÖTALO EUROSOLAR OY**

Haikankatu 1 - 21200 RAISIO - 02 4398611

[www.eurosolar.fi](http://www.eurosolar.fi) - [info@eurosolar.fi](mailto:info@eurosolar.fi)

# ETUJA JA TURVAA

— KESKITTÄJÄLLE —

- Alennusta vakuutusmaksuista jopa **15 %**
- If Omavastuuetua jopa 160 euroa
- Erittäin nopea korvauspalvelu

Ota yhteyttä, niin kerromme lisää!

[www.if.fi](http://www.if.fi)



Ole huoletta. Me autamme.

## If Myyntipiste Raisio

Tasalanaukio 5  
21200 Raisio  
puh. 010 514 0106  
kari.lehtola@if.fi  
kati.lehtola-tenlen@if.fi



SÄHKÖ-  
ÖLJYPOLTINHUOLTO  
PEKKA TURUNEN

Aurinkotie 271, 21110 NAANTALI  
0400-785 360, Fax 02-435 5225



## TOIMINTAAMME TUKENEET

Ablemans Oy	Kultaranta Resort Oy
AB-Marinel Oy	Kustavin kunta
Ajolanranta Oy	Lehmusto Jouko
Aktiivi-Isännöinti Oy	Lehmusto Oili
APT Elektro	Lehtonen Juha
Arkkitehti Oy Asmala	Lemola Tuomo
Astrum Henkilöstöpalvelut	Lindberg Peter
Autolife	Lind-Tec
Auvinen Visa	Linjaliikenne Muurinen Oy
Bastman Heikki	Lounais-Suomen Venekuljetus Oy
Butterlin Mika	Lukkala Olli
Cargotec Finland Oy	Maskun Erä ja Koira
CM Länsikeskus	Matterhorn
Condite Oy	Mejeriets Bätvarvf
Dekra	Mepratuote Oy
Det Norske Veritas	Meri & Metsä
Eloranta Antero	Merimaskun Osuuspankki
Eloranta Tero	Meri-Naantalin Rotaryklubi
Esab Oy	Myntt Kuljetus Oy
Eurosolar	Naantalin Aurinkoinen
Finepress Oy	Naantalin kaupunki
Finferries Oy	Naantalin Matkailu Oy
Finnsiirto	Naantalin Purjehdusseura
Fluidlab Oy	Naantalin Rakennuspuu Oy
Forsport	Naantalin Vene- ja Autokeskus Oy
FSD-Group Oy	Naumanen Juhani
Hasanen Arto	NB Alex Oy
Hirvonen Kari	Neste Oil Oyj
IF-Myyntipiste Raisio	Newprint Oy
Jalo Timo	Niemelä Jari
Kahvila Merisali	NostoKari
Karlin Heikki	Nummi-Pusulän asennus ja huolto
Karo-Aarnio Virve	Optimakers Oy
Keskinäinen Vakuutusyhtiö Turva	Optimiasunnot Oy
Kirjonen Heli ja Tapio	Painotalo Painola
Kostia Kimmo	Pemamek
Kuljetusliike Nieminen	Pensamo Paavo

Pietilä Maiju  
Player's pub Ky  
Raision Auto- ja Venekeskus Oy  
Raision Hahdenniemen Meriasema  
Raision kaupunki  
Raision Venehuolto Oy  
Raision Venekymppi  
Raisionranta  
Rannikkoseutu  
Rantala Anneli  
Rautia Aalto Ky  
Rimito Marin  
Roberts Oy Ab  
RRJ-Putki Oy  
Ruokaruletti Oy  
Rymättylän Osuuspankki  
Santalahti Antti  
Savola Jukka  
Sepima Oy

Sähkö-öljypoltinhuolto Pekka Turunen  
Taivassalon kunta  
Teho-Rent  
Terhi Oy  
Tietohammas Oy  
Turun Seudun Osuuspankki Naantali  
Tähtisade Oy  
Uusitalo Eino  
Weldforce  
Venekuljetus Niemi A Oy  
Veneveistämö Syrjäsuu Oy  
Verhoilunuotta  
VG-Shipping  
Wiegand Wolfgang  
V-S Laaturra Oy  
Vuorinen Arto  
Väisänen Raili  
Vänttinen Rauno  
Zweybergk Tor



NAANTALIN  
MERIPELASTAJAT

## INFO

NAANTALIN SEUDUN MERIPELASTAJAT ry  
c/o Pekka Pulkkinen Presidentinkatu 17 B 4  
21100 Naantali

PÄÄTOIMITTAJA  
Mika Vainio  
050 313 4929  
mika.vainio@timali.fi

TOIMITUS  
Kari Airola  
Kimmo Linnela

ILMOITUSMYYNTI  
Kari Airola  
0400 536 978  
kjairola@gmail.com

PAINOPIIKKA  
Newprint Oy

PAINOS  
1200 kpl



## Antti Merilahti in memoriam

Muuttolintujen paluu kertoo kevään tulosta. Nyt niiden mukana saapui murheellinen viesti perustajajäsenemme ja ensimmäisen toiminnanjohtajamme satamaneuvos Antti Merilahden poismenosta.

Yhdistyksemme veteraanijäsenet muistavat hänet poikkeuksellisen avuliaana ja kanssaihmiset huomioon ottavana, mutta samalla jämäptinä johtajana, kuten 1960-luvun sanonta kuului.

Matts Antti Teodor Merilahti syntyi Turun läänin Uudellakirkolla 9.11.1926. Antin täyttyessä 10 vuotta hänen kotikuntansa nimi muuttui Kalanniksi. Sotavuodet keskeyttivät hänen koulunkäyntinsä ja pulpetti vaihtui raskaaseen ja vaaralliseen palveluun työvelvollisena sota-ajan laivaliikenteessä. Sodan päätyttyä Antti Merilahti suoritti varusmiespalveluksensa vuonna 1946 Merivoimissa, jossa sodan ajan vaarat olivat yhä läsnä. Hänen palveluspaikkansa oli raivaaja Oiva, joka suoritti merimiinojen raivausta vielä vuosia sodan päättymisen jälkeen.

Antti Merilahti kuului tunnettuun uusikaupunkilaiseen luotsisukuun, joten opiskelu perämieheksi ja merikapteeniksi olivat hänelle luontainen ammatinvalinta. Suoritettuaan laivapalveluksen maailman merillä hänet valittiin Naantalin satamaluotsiksi vuonna 1958. Kyyvykäänä ja aikaansaavana miehenä hänestä tehtiin ensin Naantalin satamakapteeni ja pian satamajohtaja. Sataman modernisointi ei vienyt hänen kaikkia voimavarojaan, vaan hänellä oli aina aikaa myös mereen liittyvään harrastustoimintaan.

Naantalin Seudun Meripelastajat ry:n perustava kokous pidettiin 3.4.1965. Sen puheenjohtajana toimi Antti Merilahti, joka myös valittiin ensimmäiseksi toiminnanjohtajaksi hoitamaan operatiivisen meripelastustoiminnan käynnistämistä. Hän toi lähimmät työtoverinsa mukaan luomaan uutta yhdistystä. Saatuaan operatiivisen toiminnan käyntiin hän toimi myös yhdistyksen puheenjohtajana 1970-luvulla.

Antti Merilahti jäi eläkkeelle satamajohtajan virasta vuonna 1989. Hänen toimintansa ansiosta Naantalilla on moderni ja taloudellisesti kannattava satama. Myös naantalilaiset meripelastajat saavat edelleen nauttia hänen työnsä hedelmistä. Yhdistyksen toiminta saatiin käynnistettyä ripeästi ja talous on ollut alusta lähtien vakaalla pohjalla. Eläkkeellä hänellä oli taas aikaa olla mukana tärkeänä pitämässään harrastuksessa. Hän ei enää toiminut yhdistyksemme johtotehtävissä, mutta hänen tietonsa ja kokemuksensa olivat nuoremmalle polvelle ensiarvoisen tärkeitä.

Antti menehtyi suruksemme 10.3.2012. Jäämme kaipaamaan hänen rauhallista ja ihmisten keskinäistä luottamusta rakentanutta olemustaan.

*Reino Penttinen*

## NAANTALIN SATAMA PALVELEE

- Erinomaiset maa- ja meriyhteydet
- Monipuoliset satamapalvelut
- Syvä väylä
- Merkittävä suuryksikkö-, kuiva- ja nestebulk-satama



NAANTALIN  
**SATAMA**  
PORT OF NAANTALI



Satamatie 13, 21100 Naantali | puh. 044 733 4550 (liikennepäivystys) | [www.portofnaantali.fi](http://www.portofnaantali.fi)



## Naantalin vierassatama

Naantalin vierassatama tunnetaan idyllisestä sijainnista vanhan kaupungin sykkivässä sydämessä. Mikäli miehistö kaipaa maata jalkojensa alle suosittelemme käyntiä Muumimaailmassa, opastettua teemakierrosta vanhassa kaupungissa tai Kultarannan puutarhassa. Kaupunkijunalla pääsee kätevästi keskustan palveluihin. Perheille suosittelemme ankkuroitumista rauhallisen Kailon laiturin pohjoispuolelle, joka toimii myös kävelysiltana Muumimaailmaan.

**SATAMAVOUTI**, puh. 02 533 4146 (25.5.-2.9.)

### NAANTALIN MATKAILU OY

puh. 02 435 9800

25.5.-26.8. ma-pe 9-18, la-su 10-16

Sesongin ulkopuolella ma-pe 9-16.30

info@naantalinmatkailu.fi

www.naantalinmatkailu.fi



**NAANTALI**  
Vierassatama

**MARINA** KORTTI  
KORTTI  
ORST  
ORST



## Tapahtumia Naantalin kesässä

25.-27.5. Naantalin Venemessut

[www.naantalinvenemessut.fi](http://www.naantalinvenemessut.fi)

30.5.-3.6. Veneet esillä, käytettyjen veneiden myyntinäyttely

31.5.-18.8. "Kekkonen - syntymästä kuolemattomuuteen"

Teatteri Emmassa

[www.emmateatteri.fi](http://www.emmateatteri.fi)

5.6.-16.6. Naantalin Musiikkijuhlat

[www.naantalinmusiikkijuhlat.fi](http://www.naantalinmusiikkijuhlat.fi)

12.6.-2.9. Opastetut kierrokset Kultarannassa ti-su

27.6.-8.8. Lasten kummituskierrokset ke klo 18

2.7.-6.8. Karvareita ja porvareita - Korttelit täynnä tarinoita  
-kierros maanantaisin klo 16

3.7.-7.8. Pyhän Birgitan kierros tiistaisin klo 16

2.7.-13.8. Pirtua saaristosta -näyttely maanantaisin klo 14-16  
Kultaranta Resortissa

27.7. Unikeonpäivä

22.-26.8. Veneet esillä, käytettyjen veneiden myyntinäyttely

25.8. Viikinkimarkkinat

Lisää tapahtumia ja muuta mukavaa:

[www.naantalinmatkailu.fi](http://www.naantalinmatkailu.fi)



## Kummituskierrokselle!

Keskiviikkoisin 27.6.-8.8. klo 18

Kummitteeleko Naantalin vanhassa kaupungissa?

Kummitustarinoita ja jännittäviä juttuja oppaan johdolla.

Luvassa paljon tarinoita ja hiukan tottakin!

Lähdöt Naantalin Matkailun edustalta.

Lapset 7 €, aikuiset lasten seurassa ilmaiseksi!

Opastus suomeksi. Lapsille pieni ainutlaatuinen yllätyslahja.