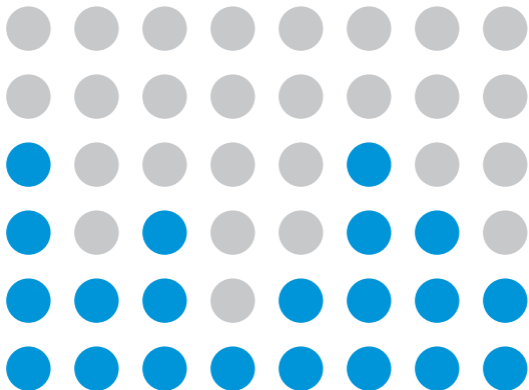


Canarias EN CIFRAS 2012



istac

INSTITUTO CANARIO
DE ESTADÍSTICA

Presentación	/3
Territorio	/4
Población	/6
Ganadería y Agricultura	/14
Industria y Comercio	/18
Edificación y obras públicas	/20
Turismo	/22
Transporte y comunicaciones	/26
Educación	/30
Sanidad	/32
Mercado Laboral	/34
Protección social	/38
Consumo	/42
Inversión	/44
Sector exterior	/46
Precios y salarios	/48
Sector financiero	/50
Sector público	/52
Macromagnitudes	/54

SIMBOLOGÍA:

(a) = <i>Dato de avance</i>	(..) = <i>Dato no disponible</i>	t = <i>Toneladas</i>
(p) = <i>Dato provisional</i>	UE = <i>Unión Europea</i>	Hab = <i>Habitantes</i>
(e) = <i>Estimación</i>	km = <i>Kilómetro</i>	Mwh = <i>Megavatios hora</i>
(.) = <i>Dato no procede / categoría no aplicable</i>		ha = <i>Hectárea</i>

EDITA: Instituto Canario de Estadística
<http://www.gobiernodecanarias.org/istac>
istac@gobiernodecanarias.org
Depósito Legal: GC 1535-2013
Tirada: 1.500 ejemplares



Presentamos esta nueva edición con la serie temporal 2010-2012 (siempre que ha sido posible), dado el éxito obtenido durante estos años con nuestra publicación “Canarias en Cifras”.

Su pequeño formato facilita su consulta y permite acercar una selección de tablas y datos estadísticos a los ciudadanos, a los investigadores, a las empresas, organizaciones e instituciones públicas y privadas, ofreciendo una visión general y actualizada de la realidad de nuestro archipiélago.

El personal del Instituto Canario de Estadística (ISTAC) muestra su agradecimiento a todos aquellos que han contribuido en la elaboración de esta publicación en el deseo de que sea de utilidad a cuantos la requieran.

José Juan Cruz Saavedra

Director del Instituto Canario de Estadística

Superficie

	Km ²	%
Canarias	7.447	100
Lanzarote	846	11
Fuerteventura	1.660	22
Gran Canaria	1.560	21
Tenerife	2.034	27
La Gomera	370	5
La Palma	708	10
El Hierro	269	4

Fuente: Instituto Geográfico Nacional

Parques nacionales

Isla	ha	n° de visitantes		
		2010	2011	2012
Timanfaya				
Lanzarote	5.107	1.434.705	1.549.003	1.474.383
Teide				
Tenerife	18.990	2.407.480	2.731.484	2.660.854
Garajonay				
La Gomera	3.984	610.254	825.638	744.304
Caldera de Taburiente				
La Palma	4.699	387.805	424.832	354.901

Fuente: Ministerio de Agricultura, Alimentación y Medio Ambiente. Red de Parques Nacionales

Espacios naturales protegidos

	Total ⁽¹⁾		Parques nacionales		Parques naturales	
	n°	ha	n°	ha	n°	ha
Canarias	146	301.237	4	32.771	11	111.022
Lanzarote	13	35.029	1	5.107	2	19.270
Fuerteventura	13	47.695	0	0	3	17.455
Gran Canaria	33	66.708	0	0	2	13.333
Tenerife	43	98.881	1	18.990	1	46.613
La Gomera	17	12.315	1	3.984	1	1.757
La Palma	20	25.006	1	4.690	2	12.594
El Hierro	7	15.604	0	0	0	0

(1) Incluye también: parques rurales, reservas naturales, monumentos naturales, paisajes protegidos y sitios de interés científico.

Fuente: Viceconsejería de Medio Ambiente. - Cabildos Insulares. - Ley 12/1994, de 19 de diciembre, de Espacios Naturales de Canarias (BOC 1994/157, de 24 de diciembre). - Decreto 18/2003, de 10 de febrero (BOC 2003/038, de 25 de febrero). - Resolución de 14 de octubre de 1999, de la Secretaría General de Medio Ambiente (BOE n° 310, de 28 de diciembre de 1999). - Ley 2/2000, de 17 de julio (BOC 2000/094, de 28 de Julio). - Decreto Legislativo 1/2000, de 8 de mayo, por el que se aprueba el Texto Refundido de las Leyes de Ordenación del Territorio de Canarias y de Espacios Naturales de Canarias. (BOC 2000/60, de 15 de mayo).

Nº de incendios forestales

	2010	2011	2012
Canarias	116	99	128
Gran Canaria	60	45	51
Tenerife	23	21	48
La Gomera	5	6	8
La Palma	28	25	21
El Hierro	0	2	0

Fuente: Viceconsejería de Medio Ambiente

Superficie forestal quemada (ha)

	2010	2011	2012
Canarias	198,7	59,2	12.399,3
Gran Canaria	80,2	15,2	25,1
Tenerife	8,7	4,8	6.872,9
La Gomera	105,4	5,3	2.714,3
La Palma	4,3	7,6	2.787,1
El Hierro	0,0	26,3	0,0

Fuente: Viceconsejería de Medio Ambiente

Distribución del agua según destinos

	2009	2010
Volumen de agua suministrada a la red de abastecimiento público (Miles de m³)	212.011	202.786
Volumen de agua registrada⁽¹⁾ y distribuida	153.904	154.426
Sectores económicos	33.820	28.375
Hogares	106.810	113.485
Consumos municipales ⁽²⁾	13.274	12.566
Volumen de agua no registrada⁽³⁾	58.107	48.360
Pérdidas reales ⁽⁴⁾	49.196	43.040
Pérdidas aparentes ⁽⁵⁾	8.911	5.320
Importe total facturado por el agua suministrada (Miles de euros)	234.812	238.301
Importe total de la inversión en los servicios de suministro (Miles de euros)	2.875	9.444

(1) El 'agua registrada' es la medida por los contadores de los abonados más la controlada por otros medidores (aforos, etc.) / (2) Desde el año 2007 'Consumos municipales' incluye a 'Otros'. / (3) El 'agua no registrada' o 'agua perdida en las redes de distribución' debe entenderse la diferencia estimada entre el agua suministrada a dichas redes y los consumos medidos. Engloba a las fugas por averías así como los fraudes, errores de medida y consumos no medidos. / (4) Las 'pérdidas reales' son las debidas a fugas, roturas y averías. / (5) Las 'pérdidas aparentes' son los consumos estimados más las causadas por errores de medida, fraudes u otras causas no físicas.

Fuente: Instituto Nacional de Estadística (INE). "Encuesta sobre el Suministro y Tratamiento de Agua".

Población por periodos censales

	Canarias	España	% Canarias/España
1900	364.408	18.831.574	1,94
1910	458.719	20.364.392	2,25
1920	488.483	22.013.620	2,22
1930	572.273	24.026.571	2,38
1940	687.937	26.386.854	2,61
1950	807.773	28.172.268	2,87
1960	966.177	30.582.936	3,16
1970	1.125.442	34.117.623	3,30
1981	1.367.646	37.682.355	3,63
1991	1.493.784	38.872.268	3,84
2001	1.694.477	40.847.371	4,15
2011	2.082.655	46.815.916	4,45

Fuente: Instituto Nacional de Estadística (INE).

Evolución de la población

	Padrón municipal de habitantes		
	01/01/2010	01/01/2011	01/01/2012
España	47.021.031	47.190.493	47.265.321
Canarias	2.118.519	2.126.769	2.118.344
Lanzarote	141.437	142.517	142.132
Fuerteventura	103.492	104.072	106.456
Gran Canaria	845.676	850.391	852.225
Tenerife	906.854	908.555	898.680
La Gomera	22.776	23.076	22.350
La Palma	87.324	87.163	85.468
El Hierro	10.960	10.995	11.033

Fuente: Instituto Nacional de Estadística (INE).

Variaciones residenciales

	2010	2011	2012
Según tipo			
Migraciones interiores	63.774	63.168	63.711
Altas desde otras CC.AA.	21.661	14.504	27.899
Altas desde el extranjero	23.740	24.680	23.719
Bajas hacia otras CC.AA.	26.331	26.331	24.058
Bajas hacia el extranjero	9.440	10.567	10.867

Continúa en la página siguiente

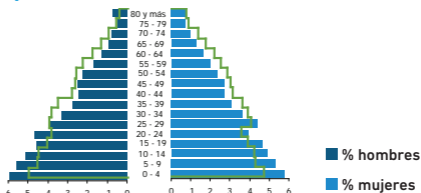
Altas desde el extranjero según país de procedencia

	2010	2011	2012
Total	23.740	24.680	23.719
Cuba	2.477	3.299	2.413
Italia	1.600	1.950	2.771
Reino Unido	1.681	1.926	2.340
Venezuela	2.108	1.918	1.450
Alemania	2.065	1.913	2.053
Marruecos	827	866	598
Rumanía	555	647	461
Colombia	637	537	359
Noruega	507	457	295
Francia	407	412	569
China	519	389	291
Rusia	395	372	461
Otros países	9.962	9.994	9.658

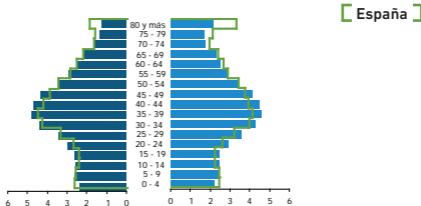
Fuente: Instituto Nacional de Estadística (INE).
Instituto Canario de Estadística (ISTAC).

Estructura de la población

Población 1960



Población 2012



Indicadores demográficos

	01/01/2009	01/01/2010	01/01/2011
Índice de juventud	14,80%	14,72%	14,64%
Índice de envejecimiento	12,97%	13,41%	13,80%
	2009	2010	2011
Tasa bruta de natalidad	8,98	8,62	8,2
Tasa general de fecundidad	33,03	32,10	30,96
Índice sintético de fecundidad	1,10	1,08	1,04
Edad media de la madre:			
Total	30,60	30,80	31,12
Tasa bruta de nupcialidad:			
Total	2,90	2,66	2,65
Hombres	5,80	5,32	5,32
Mujeres	5,80	5,31	5,30
Edad media al matrimonio:			
Hombres	36,60	36,90	37,50
Mujeres	33,60	34,10	34,50
Tasa bruta de mortalidad	6,11	6,03	6,39
Tasa de mortalidad infantil	3,01	2,95	3,6
Edad media de la defunción:			
Hombres	70,50	70,70	71,40
Mujeres	77,70	77,80	78,30

Fuente: Instituto Nacional de Estadística (INE). Instituto Canario de Estadística (ISTAC).

Densidad de población (hab/km²)

	01/01/2010	01/01/2011	01/01/2012
Canarias	284	286	284
Lanzarote	167	168	168
Fuerteventura	62	63	64
Gran Canaria	542	545	546
Tenerife	446	447	442
La Gomera	62	62	60
La Palma	123	123	121
El Hierro	41	41	41

Fuente: Instituto Nacional de Estadística (INE): Censos de Población y Viviendas y Padrón Municipal de Habitantes. Instituto Canario de Estadística (ISTAC).

Población según nacionalidad

	Canarias
Total	2.118.344
De España	1.807.503
Del extranjero	310.841
U.E.- 27 ⁽¹⁾	179.588
Resto Europa	10.811
África	31.761
América	72.141
Otros	16.540

(1) Excepto España.

Fuente: Instituto Nacional de Estadística (INE): "Revisión del Padrón Municipal de Habitantes a 1 de enero de 2012".

Población extranjera según nacionalidad

	Total	Unión Europea (27)	Resto de Europa	África	América	Otros
Canarias	310.841	179.588	10.811	31.761	72.141	16.540
Lanzarote	38.439	19.995	697	5.845	9.619	2.283
Fuerteventura	35.739	21.199	375	5.946	7.078	1.141
Gran Canaria	83.689	38.478	5.338	11.706	21.695	6.472
Tenerife	138.106	89.474	3.921	7.849	30.387	6.475
La Gomera	3.839	2.999	108	147	540	45
La Palma	9.596	6.584	336	199	2.365	112
El Hierro	1.433	859	36	69	457	12

Fuente: Instituto Nacional de Estadística (INE): "Revisión del Padrón Municipal de Habitantes a 1 de enero de 2012".

Población de Lanzarote: 142.132 habitantes (168 hab/km²)

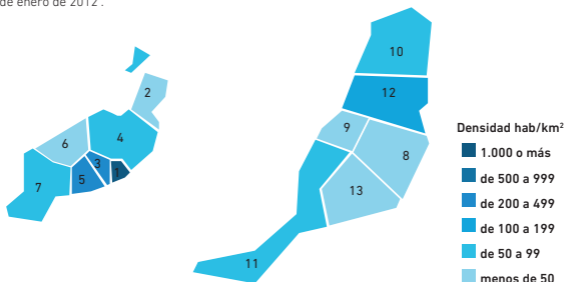
		Habitantes
1	Arrecife	56.284
2	Haría	5.190
3	San Bartolomé	18.487
4	Teguise	21.096
5	Tías	20.228
6	Tinajo	5.716
7	Yaiza	15.131

Fuente: Instituto Nacional de Estadística (INE): "Revisión del Padrón Municipal de Habitantes a 1 de enero de 2012".

Población de Fuerteventura: 106.456 habitantes (64 hab/km²)

		Habitantes
8	Antigua	11.172
9	Betancuria	805
10	La Oliva	24.079
11	Pájara	20.500
12	Puerto del Rosario	36.285
13	Tuineje	13.615

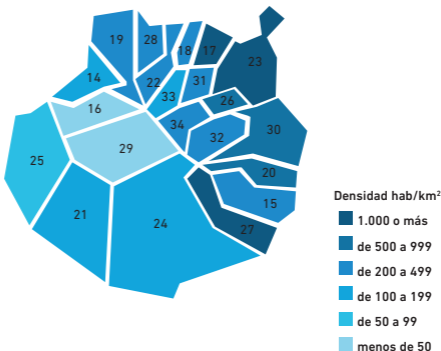
Fuente: Instituto Nacional de Estadística (INE): "Revisión del Padrón Municipal de Habitantes a 1 de enero de 2012".



Población de Gran Canaria: 852.225 habitantes (546 hab/km²)

		Habitantes			Habitantes
14	Agaete	5.767	25	San Nicolás de Tolentino	8.633
15	Agüimes	29.912	26	Santa Brígida	18.907
16	Artenara	1.242	27	Santa Lucía de Tirajana	67.291
17	Arucas	36.797	28	Santa María de Guía	14.070
18	Firgas	7.648	29	Tejeda	2.119
19	Gáldar	24.319	30	Telde	101.300
20	Ingenio	30.048	31	Teror	12.830
21	Mogán	24.225	32	Valsequillo	9.157
22	Moya	8.042	33	Valleseco	3.903
23	Las Palmas de G.C.	382.296	34	Vega de San Mateo	7.765
24	San Bartolomé Tirajana	55.954			

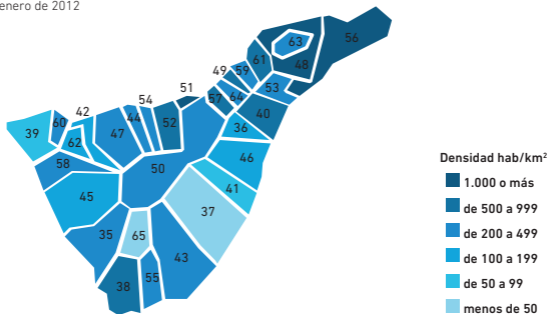
Fuente: Instituto Nacional de Estadística (INE): "Revisión del Padrón Municipal de Habitantes a 1 de enero de 2012"



Población de Tenerife: 898.680 habitantes (442 hab/km²)

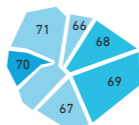
		Habitantes			Habitantes
35	Adeje	46.894	51	Puerto de la Cruz	32.665
36	Arafo	5.507	52	Los Realejos	38.028
37	Arico	8.090	53	El Rosario	17.330
38	Arona	77.718	54	San Juan de la Rambla	5.103
39	Buenavista del Norte	4.916	55	San Miguel de Abona	17.555
40	Candelaria	26.290	56	Santa Cruz de Tenerife	206.965
41	Fasnia	2.963	57	Santa Úrsula	14.374
42	Garachico	5.090	58	Santiago del Teide	12.392
43	Granadilla de Abona	42.545	59	El Sauzal	9.037
44	La Guancha	5.441	60	Los Silos	5.119
45	Guía de Isora	20.387	61	Tacoronte	23.718
46	Güímar	18.445	62	El Tanque	2.848
47	Icod de los Vinos	23.726	63	Tegueste	10.904
48	La Laguna	153.224	64	La Victoria de Acentejo	9.049
49	La Matanza de Acentejo	8.806	65	Vilafior	1.825
50	La Orotava	41.726			

Fuente: Instituto Nacional de Estadística (INE): "Revisión del Padrón Municipal de Habitantes a 1 de enero de 2012"



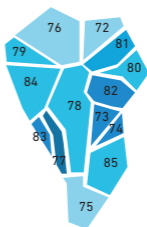
Población de la Gomera: 22.350 habitantes (60 hab/km²)

	Habitantes
66 Agulo	1.164
67 Alajeró	2.039
68 Hermigua	2.116
69 San Sebastián de la Gomera	9.055
70 Valle Gran Rey	4.860
71 Vallehermoso	3.116

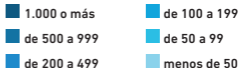


Población de La Palma: 85.468 habitantes (121 hab/km²)

	Habitantes
72 Barlovento	2.085
73 Breña Alta	7.298
74 Breña Baja	5.492
75 Fuencaliente	1.840
76 Garafía	1.654
77 Los Llanos Aridane	20.895
78 El Paso	7.874
79 Puntagorda	1.940
80 Puntallana	2.428
81 San Andrés y Sauces	4.637
82 S/C. de la Palma	16.705
83 Tazacorte	4.957
84 Tijarafe	2.765
85 Villa de Mazo	4.898



Densidad hab/km²



Población de El Hierro: 11.033 habitantes (41 hab/km²)

	Habitantes
86 Frontera	4.104
87 Valverde	5.075
88 Pinar de El Hierro	1.854



Fuente: Instituto Nacional de Estadística (INE): "Revisión del Padrón Municipal de Habitantes a 1 de enero de 2012"

Producción de carne y censo ganadero

	Producción de carne (t de peso vivo)		Censo ganadero (cabezas)	
	2010	2011	2011	2012
Bovino	3.869	4.353	19.387	18.366
Ovino	1.591	1.633	91.321	100.908
Caprino	6.082	5.954	321.646	315.856
Porcino	11.121	10.635	67.255	61.251
Aves	12.870	12.723	3.514.228	..
Conejos	1.042	920	76.622	..

Fuente: Consejería de Agricultura, Ganadería, Pesca y Aguas.

Exportación de plátanos, tomates y pepinos (t) (*)

	2010	2011	2012
Plátanos	357.169	312.599	322.288
Tomates ⁽¹⁾	110.336	103.675	88.673 (p)
Pepinos ⁽¹⁾	18.371	21.059	24.343

(*) Exportación tanto a la Península como al extranjero.

(1) Los datos de 2010 corresponden a la campaña 2010-2011 y así para todos los años.

Fuente: Asociaciones de entidades exportadoras de plátanos de las provincias de Las Palmas y de Santa Cruz de Tenerife. - Asociación provincial de cosecheros exportadores de tomates de Tenerife (ACETO). - Federación provincial de asociaciones de exportadores de productos hortofrutícolas de Las Palmas (FEDEX).

Exportación de flores, esquejes y plantas ornamentales (t)(*)

	2010	2011	2012
Flores	402	365	333
Esquejes	38	18	20
Plantas ornamentales	3.782	3.320	3.031

(*) Exportación tanto a la Península como al extranjero.

Fuente: Asociación de cosecheros y exportadores de flores y plantas vivas de Canarias (ASOCAN).

Superficie de cultivo, producción y valoración. 2011(*)

	Superficie (ha)	Producción (t)	Valoración (miles de €)
Total	40.449	848.959	516.253
Cereales	1.289	2.177	2.457
Leguminosas para grano	357	299	435
Papas	4.224	83.912	28.755
Otros tubérculos ⁽¹⁾	450	5.138	4.846
Cultivos Industriales ⁽²⁾	406	6.277	5.896
Flor cortada	307	5.492	17.695
Plantas ornam.y esquejes	365	7.487	51.850
Cultivos forrajeros y Past.	4.104	26.122	1.423
Tomates	1.476	133.321	54.718
Pepinos	239	28.125	9.646
Pimientos	165	10.078	5.598
Judías verdes	293	5.679	8.060
Cebollas	402	8.761	3.721
Fresas y fresones	50	1.478	4.136
Berros	30	1.490	1.308
Coles	389	11.597	3.048
Lechugas	512	13.995	4.194
Melones	146	3.749	3.710
Calabacines	403	17.982	6.501
Zanahorias	263	8.488	6.588
Otras hortalizas	1.702	43.290	25.248
Naranjas	1.022	14.202	7.453
Otros cítricos	295	3.772	1.946
Plátanos	9.141	346.440	201.004
Aguacates	1.019	8.277	11.210
Papayas	310	16.442	9.833
Mangos	436	8.644	8.998
Piñas tropicales	143	1.993	3.087
Otros frutales	1.588	13.237	9.632
Viñedos	8.763	10.721	12.498
Otros	161	295	763

(*) Pueden observarse pequeñas diferencias en la suma de filas o columnas debido al redondeo de las cifras decimales. / (1) Batatas, boniatos y ñames. / (2) Caña de azúcar, cochinilla y tabaco.

Fuente: Consejería de Agricultura, Ganadería, Pesca y Aguas.

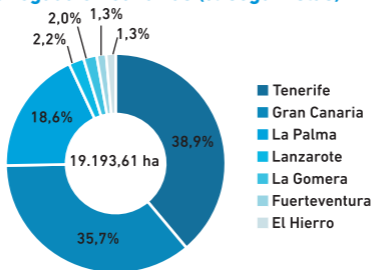
Superficie cultivada. 2012 (ha) (*)

Cultivos	Total	Secano	Regadío
Total	40.311	15.488	24.823
Cereales y leguminosas grano	1.876	1.373	503
Papas	4.066	1.629	2.437
Otros Tubérculos	461	168	293
Cultivos Industriales	397	205	192
Flor Cortada	285	3	282
Ornamentales y Esquejes	354	.	354
Cultivos Forrajeros	4.264	3.896	368
Tomate	1.325	46	1.279
Otras hortalizas	4.339	346	3.993
Plátano	9.151	.	9.151
Otros frutales	4.868	926	3.942
Viñedo	8.728	6.881	1.847
Otros	197	15	182

(*) Las superficies de frutales corresponden a plantaciones regulares y no se incluyen árboles diseminados

Fuente: Consejería de Agricultura, Ganadería, Pesca y Aguas.

Superficie regada en Canarias (% según islas)



Fuente: Instituto Nacional de Estadística (INE): "Censo Agrario 2009"

Número y superficie total de explotaciones agrarias

	Número de explotaciones	Superficie total (Ha)
Canarias	14.173	72.561,44
Lanzarote	1.361	10.332,46
Fuerteventura	626	7.692,58
Gran Canaria	3.236	24.924,88
Tenerife	3.971	16.317,93
La Gomera	446	2.061,57
La Palma	4.100	7.940,76
El Hierro	433	3.291,26

Fuente: Instituto Nacional de Estadística (INE): "Censo Agrario 2009"

Distribución general de la superficie (ha)

	Superficie total	SAU ⁽¹⁾		Otras tierras
		Tierras labradas	Tierras para pastos permanentes	
Lanzarote	10.332,46	4.327,23	2.353,92	3.651,31
Fuerteventura	7.692,58	1.244,00	4.549,42	1.899,16
Gran Canaria	24.924,88	8.698,81	11.532,21	4.693,86
Tenerife	16.317,93	10.457,30	1.658,35	4.202,28
La Gomera	2.061,57	607,92	1.066,15	387,50
La Palma	7.940,76	4.525,26	1.649,40	1.766,10
El Hierro	3.291,26	692,40	1.707,32	891,54

(1) SAU = Superficie Agrícola Utilizada. Incluye tierras labradas y tierras para pastos permanentes

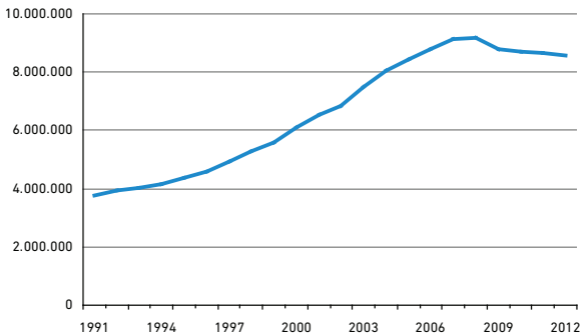
Fuente: Instituto Nacional de Estadística (INE): "Censo Agrario 2009"

Energía eléctrica (Mwh)

	2010	2011	2012
Energía disponible	8.910.083	8.863.156	8.887.336
Producción bruta	8.716.783	8.643.996	8.589.978

Fuente: Unión Eléctrica de Canarias, S.A. (UNELCO, S.A.).

Producción bruta de energía eléctrica (Mwh)



Empresas y locales según el DIRCE(*)

		2010	2011	2012
Canarias	Empresas	135.954	132.488	131.315
	Locales	160.643	157.194	155.697
España	Empresas	3.291.263	3.250.576	3.199.617
	Locales	3.694.262	3.655.457	3.606.241

(*) DIRCE: Directorio Central de Empresas.

Fuente: Instituto Nacional de Estadística (INE).

Valor de la producción industrial por agrupaciones de actividad (miles de €)

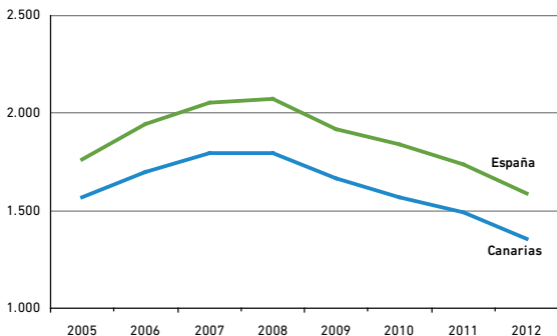
	2011	2012 (p)
Total	6.208.232	7.107.190
Alimentación, bebidas y tabaco	1.421.623	1.437.551
Textil y confección	13.136	8.454
Cuero y calzado	0	0
Madera y corcho	20.055	10.698
Papel, artes gráficas y reproducción de soportes grabados	203.994	186.411
Coquerías, refino, químicas y productos farmacéuticos	2.035.704	2.926.184
Manufacturas de caucho y plástico	33.451	29.204
Productos minerales no metálicos	227.967	167.304
Producción, 1ª transformación y fundición de metales	23.131	13.138
Productos metálicos	100.241	71.014
Productos informáticos, electrónicos, ópticos y eléctricos	8.840	7.307
Maquinaria y equipo	2.955	2.231
Material de transporte	1.360	918
Muebles y otras industrias manufactureras	28.271	28.425
Reparación e instalación de maquinaria y equipo	237.743	206.384
Producción de energía eléctrica, gas y vapor	1.849.761	2.011.966

Fuente: Instituto Nacional de Estadística (INE): "Encuesta Industrial de Productos."

Precio medio anual del metro cuadrado de vivienda (€)

	Canarias	España
2010	1.567,4	1.843,0
2011	1.489,5	1.740,2
2012	1.355,1	1.588,1

Fuente: Ministerio de Fomento



Ventas de cemento (miles de t)

	2010	2011	2012
Canarias	820	678	517
España (*)	24.456	20.441	13.462

(*) Para el total de España se ofrece el consumo aparente de cemento

Fuente: Empresas suministradoras. Instituto Nacional de Estadística (INE).

Estadística de edificación y vivienda (licencias municipales de obras)

			2010	2011	2012
Edificios nuevos a construir					
	Total		1.061	1.082	643
	Residenciales		810	806	434
	No residenciales		251	276	209
Viviendas a construir			2.472	1.908	834
Obras	Rehabilitación	Edificios	396	609	376
		Viviendas ⁽¹⁾	162	661	156
	Demolición	Edificios	74	85	52
		Viviendas	90	61	45

(1) Viviendas creadas en rehabilitación.

Fuente: Ministerio de Fomento: "Estadística de Edificación y Vivienda"

Licitación oficial en construcción según tipologías de obra y agentes contratantes (miles de €)

		2010	2011	2012
Administraciones Públicas				
	Total	906.897	259.075	150.995
	Edificación	365.553	73.007	45.522
	Ingeniería civil	541.344	186.068	105.473
Estado y Seguridad Social				
	Total	126.765	65.235	17.038
	Edificación	38.434	21.650	10.713
	Ingeniería Civil	88.332	43.585	6.325
Entes territoriales				
	Total	780.132	193.840	133.957
	Edificación	327.119	51.357	34.809
	Ingeniería civil	453.012	142.482	99.148

Fuente: Ministerio de Fomento

Bares, cafeterías y restaurantes

	2010	2011	2012
Bares-Cafeterías	12.609	12.640	13.138
Restaurantes	7.227	7.297	7.561

Fuente: Viceconsejería de Turismo.

Establecimientos y plazas hoteleros y extrahoteleros (*)

	Establecimientos			Plazas		
	Total	Hotel.	Extrahot.	Total	Hotel.	Extrahot.
2010	3.036	642	2.394	429.110	200.914	228.196
2011	3.070	657	2.413	428.980	208.651	220.329
2012	3.056	630	2.426	411.830	195.589	216.241

(*) No se incluyen los establecimientos en trámite. Los extrahoteleros incluyen los apartamentos, bungalows, villas, viviendas turísticas y casas rurales mientras que los hoteleros recogen los hoteles, hoteles rurales, apartahoteles y pensiones.

Fuente: Viceconsejería de Turismo.

Entrada de pasajeros por vía aérea, procedentes del extranjero

	2010	2011	2012 (p)
Total	8.576.964	10.315.440	10.097.336
Reino Unido	3.187.891	3.625.403	3.509.981
Alemania	2.319.190	2.719.592	2.642.145
Noruega	359.960	437.404	458.876
Suecia	343.251	443.234	450.769
Países Bajos	324.349	410.249	423.273
Irlanda	345.212	405.201	378.088
Bélgica	316.515	354.655	354.396
Dinamarca	257.232	321.315	321.572
Finlandia	208.575	267.251	263.595
Italia	163.473	298.076	237.402
Suiza	165.865	212.060	228.296
Francia	102.700	197.146	207.825
Polonia	80.726	147.380	151.639
Otros países	402.025	476.474	469.479

Fuente: Aeropuertos Españoles y Navegación Aérea (AENA).

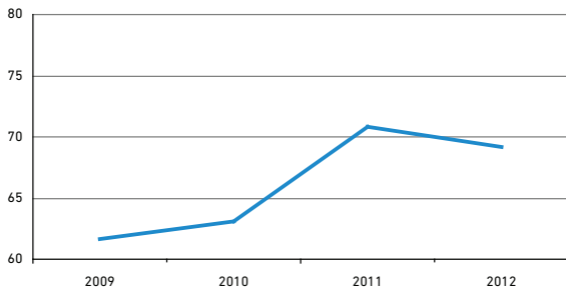
Indicadores del turismo en establecimientos hoteleros (*)

	2010	2011	2012
Turistas alojados	8.974.162	9.781.436	9.445.579
España	2.542.841	2.388.266	2.107.427
Alemania	2.341.509	2.538.796	2.454.105
Reino Unido	1.845.586	2.050.129	2.081.420
Holanda	273.975	320.833	330.664
Suecia	251.076	352.274	348.010
Francia	170.287	245.964	263.939
Otros	1.548.888	1.885.174	1.860.014
Pernoctaciones (miles)	54.988	61.539	60.222
Estancia media (días)	6,24	6,44	6,58
Índice de ocupación (%)	63,08	70,87	69,17

(*) Metodología 2009

Fuente: Instituto Canario de Estadística (ISTAC): Encuesta de Alojamiento Turístico en Establecimientos Hoteleros".

Índice de ocupación en establecimientos hoteleros (%)



Gasto medio por persona y día según naturaleza del gasto (€)

		2010	2011	2012
Todos los países	Total	117,73	118,33	125,23
	En origen	80,01	81,21	88,01
	En Canarias	37,72	37,12	37,21
Alemania	Total	118,54	120,83	126,21
	En origen	90,53	93,55	98,48
	En Canarias	28,01	27,28	27,73
Bélgica	Total	125,07	133,77	135,02
	En origen	87,95	99,04	98,28
	En Canarias	37,12	34,73	36,74
España	Total	127,48	126,12	124,35
	En origen	77,79	78,50	77,55
	En Canarias	49,68	47,62	46,80
Francia	Total	134,66	132,01	129,62
	En origen	98,67	95,78	95,63
	En Canarias	35,98	36,22	33,99
Holanda	Total	112,99	116,02	119,81
	En origen	79,08	80,88	83,60
	En Canarias	33,92	35,14	36,20
Irlanda	Total	117,51	113,92	118,46
	En origen	62,98	59,80	64,27
	En Canarias	54,53	54,12	54,19
Italia	Total	123,31	124,43	120,23
	En origen	83,34	81,97	81,67
	En Canarias	39,97	42,46	38,56
Países Nórdicos	Total	125,59	125,16	136,25
	En origen	86,05	84,68	94,59
	En Canarias	39,54	40,47	41,66
Reino Unido	Total	101,64	102,11	115,34
	En origen	67,30	67,83	80,40
	En Canarias	34,34	34,28	34,94
Suiza	Total	137,39	147,28	151,54
	En origen	94,56	105,86	107,99
	En Canarias	42,83	41,42	43,55
Otros países	Total	140,13	139,47	144,56
	En origen	97,49	95,87	100,01
	En Canarias	42,64	43,60	44,55

Fuente: Instituto Canario de Estadística (ISTAC): "Encuesta sobre Gasto Turístico".

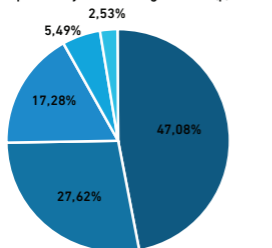
Estancia media según país de residencia (días)

	2010	2011	2012
Todos los países	9,62	9,59	9,45
Alemania	11,40	10,86	10,48
Bélgica	9,82	10,37	9,58
España	7,30	7,68	7,28
Francia	8,88	9,38	9,17
Holanda	10,28	9,92	10,21
Irlanda	9,22	8,69	9,31
Italia	9,99	11,40	10,79
Países Nórdicos	10,50	10,14	9,44
Reino Unido	9,25	8,98	9,22
Suiza	10,41	10,51	9,96
Otros países	9,85	10,56	10,38

Fuente: Instituto Canario de Estadística (ISTAC): "Encuesta sobre Gasto Turístico".

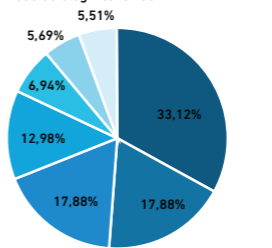
El perfil del turista 2012 (p)

Tipo de alojamiento elegido 2012 (p)



- Hotel Apartahotel 4 y 5
- Extrahoteleros
- Hotel Apartahotel 3,2 y 1
- Viv. Propias / casas amigos o familia
- Otros tipos de alojamientos

Modo de elegir canarias

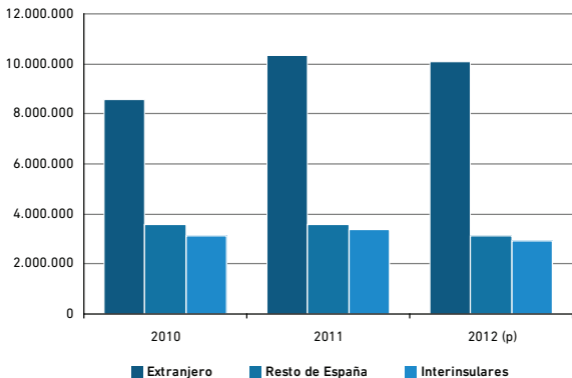


- Conocía Canarias por visitas anteriores
- Recomendación de amigos o familiares
- No contesta
- La información a través de Internet
- Otros
- Recomendación de agencia de viajes
- Folleto o catálogo del tour operador

Entrada de pasajeros por vía aérea

	2010	2011	2012 (p)
Total	15.290.771	17.274.088	16.133.159
Extranjero	8.576.964	10.315.440	10.097.336
Resto de España	3.600.580	3.562.402	3.133.216
Interinsulares	3.113.227	3.396.246	2.902.607

Fuente: Aeropuertos Españoles y Navegación Aérea (AENA).



Tráfico aéreo

	2010	2011	2012 (p)
Aviones ⁽¹⁾	302.585	329.365	295.407
Pasajeros ⁽²⁾	30.623.306	34.533.969	32.310.716
Mercancías (kg)	51.243.045	49.239.305	42.948.046

(1) No se incluye la rúbrica "otras clases de tráfico" que contiene a los militares, de estado, privados y de trabajos aéreos.

(2) No se incluye a los pasajeros en tránsito.

Fuente: Ministerio de Fomento. "Tráfico Comercial en los Aeropuertos Españoles".

Tráfico portuario

	2010	2011	2012
Tráfico de pasajeros			
Total	6.343.491	6.750.186	6.669.334
Pasajeros de crucero	1.411.214	1.599.492	1.725.889
Buques mercantes			
Número de buques	29.243	27.478	23.774
Arqueo bruto (miles de G.T.) ⁽¹⁾	389.030	424.777	421.752
Tráfico total de mercancías(t)	38.622.976	40.224.725	39.471.232
Contenedores (T.E.U.) ⁽²⁾	1.548.162	1.706.396	1.575.305

(1) Es el volumen interno total de un buque. Se mide en toneladas Moorson que equivalen a 2,832 m³

(2) T.E.U.: Equivale a un contenedor de 20 pies (6 metros).

Fuente: Autoridades Portuarias de Las Palmas y Santa Cruz de Tenerife.

Tráfico marítimo de pasaje en puertos del estado

	2010	2011	2012
Pasajeros en línea regular	4.932.277	5.150.694	4.943.445
Pasajeros de crucero	1.411.214	1.599.492	1.725.889
Vehículos en régimen de pasaje	1.029.000	1.098.394	1.116.160

Fuente: Autoridades Portuarias de Las Palmas y Santa Cruz de Tenerife.

Matriculación de vehículos

	2010	2011	2012
Total de vehículos	48.612	46.665	35.297
Total de automóviles	47.107	45.434	34.373
Camiones	1.044	674	449
Vehículos mixtos adaptables	4.538	4.333	3.200
Furgonetas	1.082	1.302	1.071
Todo terrenos	521	835	553
Guaguas	127	176	98
Turismos	35.449	34.155	25.617
Motocicletas	4.079	3.706	3.078
Tractocamiones	71	36	48
Otros automóviles	196	217	259
Ciclomotores	1.115	837	695
Vehículos especiales	260	291	146
Remolques y semirremolques	130	103	83

Fuente: Ministerio del Interior. Dirección General de Tráfico.

Red de carreteras según la anchura del pavimento (km) (*)

	2007	2008	2009 (p)
Total	4.467	4.466	4.459
De una calzada	4.169	4.168	4.153
Menos de 5 metros	1.086	687	672
Entre 5 y 7 metros	1.445	1.500	1.500
Más de 7 metros	1.638	1.981	1.981
Doble calzada	81	81	89
Autovías y autopistas libres	217	217	217

(*) No se incluyen los caminos vecinales a cargo de los Ayuntamientos, ICONA, IRYDA, Ministerio de Defensa, organismos autónomos y otros organismos.

Fuente: Ministerio de Fomento: "Anuario Estadístico"

Parque de vehículos en circulación según tipos de vehículo

	2010	2011	2012
Total de vehículos	1.479.834	1.493.556	1.495.346
Camiones y furgonetas	355.636	353.514	350.842
Guaguas	5.387	5.415	5.315
Turismos	982.865	996.199	999.657
Motocicletas	98.016	100.942	102.854
Tractores	4.646	4.516	4.345
Remolques y semirremolques	14.062	13.765	13.477
Otros tipos de vehículo	19.222	19.205	18.856

(*) A 31 de diciembre de cada año.

Fuente: Ministerio del Interior. Dirección General de Tráfico.

Vehículos en circulación: todos los vehículos matriculados en España que no están dados de baja del Registro de Vehículos.

Se incluyen todos los vehículos de motor, remolques y semirremolques que han obtenido el permiso de circulación.

En la categoría de otros vehículos se incluyen los remolques, semirremolques y vehículos especiales, a excepción de la maquinaria agrícola automotriz y la maquinaria agrícola arrastrada de 2 ejes y 1 eje.

Los ciclomotores no se incluyen en las cifras del parque nacional de vehículos.

Accidentes con víctimas y número de éstas según tipo de vía

	Accidentes		Muertos (*)		Heridos	
	2009	2010	2009	2010	2009	2010
Total	2.206	2.005	72	76	3.159	2.823
Autopistas	289	332	13	8	391	489
Autovías	265	237	6	9	482	387
Vía convencional	1.125	1.002	43	37	1.628	1.410
Camino vecinal	17	13	1	2	22	16
Vía de servicio	0	1	0	0	0	1
Ramal de enlace	5	7	0	1	5	18
Otro tipo	505	413	9	18	631	503

(*) Se considera como muerto en accidente de circulación a toda persona que, como consecuencia del accidente de tráfico, fallezca en el acto o dentro de los 30 días siguientes.

Fuente: Ministerio del Interior. Dirección General de Tráfico.

Alumnado no universitario por enseñanza

	2009/10	2010/11	2011/12
Total	420.152	430.023	404.211
Infantil	61.594	65.567	64.794
Primaria	125.766	126.588	126.587
ESO	84.937	84.493	85.006
Bachillerato	35.496	38.140	39.972
FP	26.593	28.143	28.387
PCPI	4.642	4.478	4.023
EE	1.517	1.589	1.625
EOI	28.985	29.596	30.184
Otras*	50.622	51.429	23.633

(* Artes Plásticas y Diseño, Música, Danza, Arte Dramático y Enseñanzas Deportivas.

Infantil: Incluye alumnado de primer ciclo a partir de 2010/11

ESO: Educación Secundaria Obligatoria.

FP: Ciclo Formativo de Formación Profesional.

PCPI: Programas de Cualificación Profesional Inicial.

EE: Educación Especial

EOI: Escuelas Oficiales de Idiomas

Fuente: Ministerio de Educación, Cultura y Deporte. Consejería de Educación, Universidades y Sostenibilidad.

Alumnado extranjero no universitario por continente de nacionalidad

	2009/10	2010/11	2011/12
Total	33.250	33.213	31.275
África	3.810	3.929	3.939
América	17.190	16.673	14.662
Asia	2.331	2.478	2.495
Europa	9.911	10.104	10.159
Oceanía	8	29	20

Fuente: Ministerio de Educación, Cultura y Deporte. Consejería de Educación, Universidades y Sostenibilidad.

Alumnado en universidades canarias

	2008/09	2009/10	2010/11
Total	43.805	43.013	45.146
La Laguna	21.909	21.993	22.375
Las Palmas de Gran Canaria	21.896	21.020	22.771

Nota: Incluye 1º y 2º ciclo y EEES

Fuente: Instituto Nacional de Estadística (INE)

Estadística de la Formación Profesional para el Empleo (*)

	2010	2011
Formación en la empresa	94.031	100.299
Formación dirigida prioritariamente a personas ocupadas	23.308	..
Formación dirigida prioritariamente a personas desempleadas	12.485	10.440
Participantes formados en escuelas taller, casas de oficio y talleres de empleo según sexos y programas por periodos(**)	506	1.698

(*) Unidad de medida: personas

(**) Se considera participante formado al trabajador que finaliza una acción formativa con evaluación positiva.

Fuente: Instituto Canario de Estadística (ISTAC) a partir de datos del Ministerio de Empleo y Seguridad Social.

Defunciones de residentes según causa de muerte. 2011

	Total	Causas				Otras causas
		Tumores	Enferms. del sistema circulatorio	Enferms. endocrinas, nutrics. y metabólicas	Enferms. del sistema respiratorio	
Canarias	13.565	4.101	3.371	1.408	1.302	3.383
Lanzarote	542	204	116	50	30	142
Fuerteventura	318	99	76	28	21	94
Gran Canaria	5.647	1.694	1.441	632	503	1.377
Tenerife	6.034	1.841	1.439	602	655	1.497
La Gomera	174	59	40	16	11	48
La Palma	767	179	238	73	71	206
El Hierro	83	25	21	7	11	19

Fuente: Instituto Canario de Estadística (ISTAC): "Análisis de la Mortalidad En Canarias".

Estancias y altas en centros sanitarios según diagnósticos principales. 2011

	Estancias	Altas
Total	1.258.402	177.009
Enfermedades infecciosas y parasitarias	38.940	3.050
Neoplasias (tumores)	137.699	15.482
Enfer. endocrinas, de nutrición, metabólicas, de inmunidad	29.034	3.678
Enfer. de la sangre y de los órganos hematopoyéticos	10.446	1.326
Trastornos mentales	92.313	3.606
Enfer. del sist. nervioso y de los órganos de los sentidos	42.947	5.667
Enfermedades del sistema circulatorio	209.648	23.640
Enfermedades del aparato respiratorio	140.676	17.315
Enfermedades del aparato digestivo	127.824	22.535
Enfermedades del aparato genitourinario	54.352	10.113
Complicaciones del embarazo, parto y puerperio	66.964	21.486
Enfermedades de la piel y del tejido subcutáneo	18.292	2.620
Enfer. del sistema osteo-mioarticular y tejido conectivo	58.261	12.707
Anomalías congénitas	7.834	1.689
Ciertas Enfermedades con origen en el periodo perinatal	24.663	2.761
Síntomas, signos y estados mal definidos	29.903	6.703
Lesiones y envenenamientos	125.620	16.502
Altas sin diagnóstico	16.316	1.272

Fuente: Instituto Nacional de Estadística (INE): "Encuesta de Morbilidad Hospitalaria".

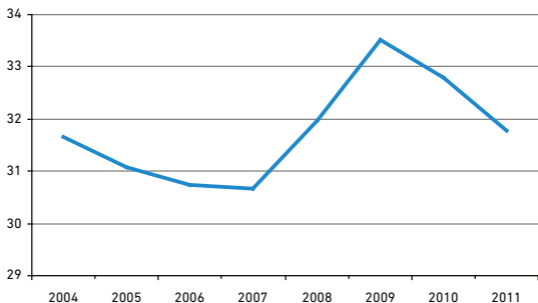
Donaciones de sangre

	2009		2010		2011	
	nº	Índice (*)	nº	Índice (*)	nº	Índice (*)
Canarias	70.502	33,5	69.457	32,8	67.570	31,8
Lanzarote	2.016	14,2	2.206	15,6	1.939	13,6
Fuerteventura	2.111	20,5	1.568	15,2	1.844	17,7
Gran Canaria	33.479	39,9	34.061	40,3	32.746	38,5
Tenerife	28.486	31,7	27.915	30,8	27.586	30,4
La Gomera	696	30,6	588	25,8	602	26,1
La Palma	3.260	37,5	2.762	31,6	2.590	29,7
El Hierro	454	41,7	357	32,6	263	23,9

(*) Índice de donación de sangre = nº de donaciones / 1.000 habitantes

Fuente: Instituto Canario de Hemodonación y Hemoterapia (ICHH).

Índice de Donación. Canarias (*)



(*) Nº de donaciones / 1.000 habitantes

Población de 16 y más años en relación con la actividad económica (miles de personas)

		Total	Activos			Inactivos
			Total	Ocupados	Parados	
2010	Total	1.744,1	1.083,0	772,2	310,8	661,1
	Hombres	865,5	605,2	428,5	176,7	260,3
	Mujeres	878,6	477,9	343,8	134,1	400,8
2011	Total	1.758,3	1.106,9	778,2	328,7	651,4
	Hombres	870,9	607,2	427,1	180,2	263,7
	Mujeres	887,4	499,7	351,2	148,5	387,7
2012	Total	1.774,2	1.120,8	750,9	369,9	653,4
	Hombres	877,4	609,7	412,2	197,5	267,7
	Mujeres	896,8	511,1	338,8	172,4	385,7

Fuente: Instituto Nacional de Estadística (INE): "Encuesta de Población Activa (EPA)".

Inactivos						
	Total	Estudiantes	Jubilados o pensionistas	Labores del hogar	Incapacidad permanente	Otros
2010	661,1	125,5	262,5	191,7	60,4	21,1
2011	651,4	123,3	266,5	179,2	61,7	20,7
2012	653,4	121,5	277,1	178,2	53,9	22,7

Fuente: Instituto Nacional de Estadística (INE): "Encuesta de Población Activa (EPA)".

Población ocupada y parada de 16 y más años según sectores económicos (miles de personas)

		2010	2011	2012
Total	Ocupados	772,2	778,2	750,9
	Parados	290,4	299,1	338,6
Agricultura	Ocupados	27,6	21,7	21,2
	Parados	5,0	4,6	5,6
Industria	Ocupados	44,2	39,2	39,7
	Parados	7,0	6,2	7,6
Construcción	Ocupados	70,6	53,4	45,5
	Parados	31,1	29,3	24,1
Servicios	Ocupados	629,9	664,0	644,5
	Parados	104,0	101,9	124,7
Parados que buscan primer empleo o han perdido su último empleo hace más de un año				
	Parados	143,4	157,9	176,5

Fuente: Instituto Nacional de Estadística (INE): "Encuesta de Población Activa (EPA)".

Tasas de actividad, empleo y paro

	Canarias			España		
	2010	2011	2012	2010	2011	2012
Actividad	62,1	63,0	63,2	60,0	60,0	59,8
Empleo	44,3	44,3	42,3	48,0	47,0	45,0
Paro	28,7	29,7	33,0	20,1	21,6	25,0

Fuente: Instituto Nacional de Estadística (INE): "Encuesta de Población Activa (EPA)".

Paro registrado según sectores económicos

	Canarias			España		
	2010	2011	2012	2010	2011	2012
Total	260.511	257.659	286.521	4.060.756	4.257.160	4.720.404
Agricultura	4.545	5.198	5.833	122.048	141.404	168.811
Industria	11.926	12.602	13.480	500.438	493.581	533.485
Construcción	51.977	50.660	51.112	754.940	747.522	778.828
Servicios	171.996	175.211	200.372	2.347.729	2.496.819	2.848.878
Sin empleo anterior	20.067	13.988	15.724	335.602	377.835	390.402

Fuente: Servicio Público de Empleo Estatal (SEPE).

Afiliaciones a la Seguridad Social según regímenes (*)

	Canarias			España		
	2010	2011	2012	2010	2011	2012
Total	679,7	679,4	656,4	17.581,9	17.324,2	16.738,6
General y Min. Carbón	546,8	546,7	543,5	13.279,2	13.057,5	13.534,8
Otros regímenes	132,9	132,7	113,0	4.302,7	4.266,8	3.203,8

(*) Medias anuales. Unidad de medida: miles

Fuente: Instituto Canario de Estadística (ISTAC) a partir de datos del Ministerio de Empleo y Seguridad Social.

Empleo registrado (*)

		Total	CA	CP
Total	2010	727.355	620.575	106.780
	2011	724.642	617.630	107.012
	2012	704.376	597.966	106.410
Agricultura	2010	22.632	18.087	4.545
	2011	22.941	18.473	4.468
	2012	21.042	16.502	4.539
Industria	2010	37.977	33.527	4.449
	2011	36.809	32.411	4.397
	2012	35.016	30.659	4.357
Construcción	2010	53.688	41.732	11.956
	2011	46.956	35.689	11.267
	2012	38.682	28.265	10.418
Servicios	2010	611.417	525.587	85.830
	2011	615.622	528.742	86.880
	2012	607.333	520.236	87.096
Sin especificar	2010	1.643	1.643	0
	2011	2.315	2.315	0
	2012	2.304	2.304	0

(*) Afiliaciones a la Seguridad Social, MUFACE, MUGEJU e ISFAS. Medias anuales

CA = cuenta ajena

CP = cuenta propia

Fuente: Tesorería General de la Seguridad Social (TGSS), Mutualidad General de Funcionarios Civiles del Estado (MUFACE), Mutualidad General Judicial (MUGEJU) e Instituto Social de las Fuerzas Armadas (ISFAS).

Sistema para la autonomía y atención a la dependencia (*)

	2010	2011	2012
Solicitudes	25.056	35.594	37.771
Dictámenes	18.579	28.534	30.840
Grado III	10.840	14.063	13.190
Grado II	4.375	7.856	9.196
Grado I	2.274	4.427	5.580
Sin grado	1.090	2.188	2.874
Personas beneficiarias con derecho a prestación	15.215	21.919	25.143
Personas beneficiarias con prestaciones	6.157	9.106	11.009
Prestaciones	6.157	9.117	11.026
Prevención dependencia y promoción autonomía personal	0	46	46
Teleasistencia	0	0	0
Ayuda a Domicilio	0	0	0
Centros Día/Noche	1.085	1.905	2.324
Atención Residencial	1.725	2.427	2.421
Prestación económica.Vinculada servicio	54	91	174
Prestación económica. Cuidados Familiares	3.293	4.648	6.061
Prestación económica Asist. Personal	0	0	0
Prestaciones sin especificar	0	0	0

(*) Datos a 1 de enero de cada año.

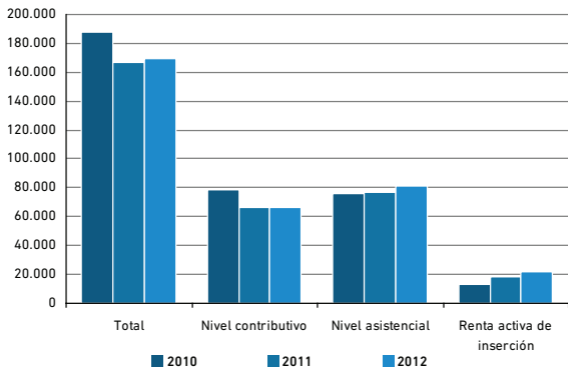
Fuente: Ministerio de Sanidad, Servicios Sociales e Igualdad. SAAD-IMSERSO

Prestaciones por desempleo (*)

	2010	2011	2012
Total	188.032	167.011	169.378
Nivel contributivo	78.348	66.639	66.729
Nivel asistencial	76.075	76.482	81.208
Renta activa de inserción	13.146	18.707	21.441
Tasa de cobertura	78,2%	68,5%	62,5%

(*) Nº de personas beneficiarias por tipo de prestación y tasa de cobertura sobre el total de parados registrados con experiencia

Fuente: Ministerio de Empleo y Seguridad Social



Pensiones No Contributivas (*)

	2010		2011		2012	
	Nº personas	Importe medio (€)	Nº personas	Importe medio (€)	Nº personas	Importe medio (€)
Pensiones No Contributivas de la Seguridad Social						
	42.258	339,7	42.160	343,1	42.603	..
Invalidez	19.196	367,0	19.068	379,3	19.338	381,5
Jubilación	23.062	324,2	23.092	335,8	23.265	343,7
Pensiones Asistenciales						
	2.420	149,9	2.234	149,9	2.039	149,9
Enfermedad	2.353	149,9	2.184	149,9	1.997	149,9
Vejez	67	149,9	51	149,9	42	149,9
Prestaciones Sociales y Económicas de la LISMI (**)						
	347	.	317	.	289	.
Subsidio de garantía de ingresos mínimos						
	170	149,9	147	149,9	123	149,9
Subsidio por ayuda de tercera persona						
	55	58,5	49	58,5	42	58,5
Subsidio de movilidad y compensación por gastos de transporte						
	55	58,1	52	58,7	48	58,7
Asistencia sanitaria y prestación farmacéutica						
	133	.	128	.	127	.

(*) N° de personas beneficiarias e importe medio por tipo de pensión

(**) LISMI: Ley de integración social de los minusválidos. Se pueden recibir simultáneamente prestaciones económicas y/o sociales de la LISMI.

Fuente: Ministerio de Empleo y Seguridad Social e IMSERSO

Pensiones contributivas (*)

	2010		2011		2012	
	Nº personas (miles)	Importe medio (€)	Nº personas (miles)	Importe medio (€)	Nº personas (miles)	Importe medio (€)
Total	253,9	732,2	260,9	755,2	267,9	777,6
Incapacidad permanente	31,2	760,0	31,8	778,9	32,6	799,0
Jubilación	136,5	856,3	141,3	884,3	145,8	912,0
Viudedad	71,6	563,8	72,8	577,2	74,1	591,5
Orfandad y favor familiar	14,7	342,3	14,9	351,7	15,5	360,1

(*) N° de personas beneficiarias e importe medio por tipo de pensión

Fuente: Ministerio de Empleo y Seguridad Social

Prestaciones por maternidad, paternidad y excedencias por cuidados familiares (*)

	2010	2011	2012
Prestaciones por maternidad	11.259	10.638	9.992
Percibidas por la madre	11.106	10.468	9.862
Percibidas por el padre	153	170	130
Prestaciones por paternidad	9.110	8.696	7.990
Excedencias por cuidado familiar	607	573	..
Percibidas por la mujer	536	506	..
Percibidas por el hombre	71	67	..

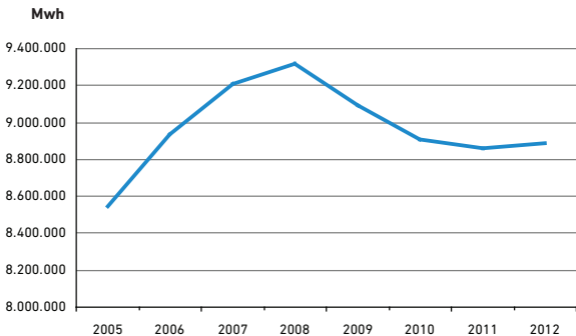
(*) N° de personas beneficiarias por tipo de prestación

Fuente: Ministerio de Empleo y Seguridad Social

Energía eléctrica disponible(Mwh)

	2010	2011	2012
Total	8.910.083	8.863.156	8.887.336

Fuente: Unión Eléctrica de Canarias S.A. (UNELCO).



Consumos de gasolinas, gasóleos y fuelóleos en Canarias (t)

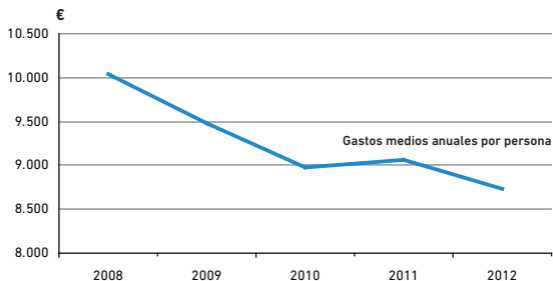
	2010	2011	2012
Gasolina	519.411	508.431	476.499
Gasolina 95 I.O.	345.049	360.446	352.380
Gasolina 98 I.O.	174.362	147.985	124.119
Gasóleo	904.377	903.245	785.890
Gasóleo A	670.647	665.952	628.298
Gasóleo B	253	4	26
Gasóleo C	233.477	237.289	157.566
Fuelóleo BIA	1.283.671	1.214.510	1.139.848

Fuente: Corporación de Reservas Estratégicas de Productos Petrolíferos (CORES). Ministerio de Industria, Energía y Turismo.

Gastos de consumo de los hogares en Canarias (gastos medios por persona, en € y tasa de variación anual, en %)

	2011		2012	
	Gasto (€)	Variación (%)	Gasto (€)	Variación (%)
Total	9.066	1,0	8.732	-5,8
Alimentos y bebidas no alcohólicas	1.459	1,4	1.398	-5,2
Bebidas alcohólicas, tabaco y narcóticos	141	-13,6	138	-2,7
Artículos de vestir y calzado	584	9,6	350	-42,3
Vivienda, agua, electricidad, gas y otros combustibles	2.514	-1,8	2.628	1,5
Mobiliario, equipamiento hogar y gastos corrientes de conservación vivienda	409	-5,3	390	-7,5
Salud	305	11,2	284	-8,8
Transportes	1.240	0,5	1.209	-3,0
Comunicaciones	353	3,8	331	-8,1
Ocio, espectáculos y cultura	621	10,1	513	-18,3
Enseñanza	84	11,5	105	17,4
Hoteles, cafés y restaurantes	691	3,0	684	-5,9
Otros bienes y servicios	664	-3,9	702	3,7

Fuente: Instituto Nacional de Estadística (INE): "Encuesta de Presupuestos Familiares".



Fincas rústicas y urbanas hipotecadas (*)

		2010	2011	2012 (p)
Total	nº	44.532	27.211	19.736
	Miles €	4.791.324	2.745.630	1.949.144
Fincas rústicas	nº	1.585	979	793
	Miles €	225.781	153.770	103.800
Fincas urbanas	nº	42.947	26.232	18.943
	Miles €	4.565.543	2.591.859	1.845.344
Viviendas	nº	26.236	15.898	11.506
	Miles €	2.586.040	1.521.513	943.710
Solares	nº	1.320	662	591
	Miles €	489.880	190.924	275.579
Otras urbanas	nº	15.391	9.672	6.846
	Miles €	1.489.623	879.424	626.055

(*) El número de hipotecas se refiere a las fincas o bienes hipotecados.

Fuente: Instituto Nacional de Estadística (INE).

Fincas hipotecadas según entidad prestamista. 2012 (p)

		Fincas rústicas	Fincas urbanas
Total	nº	793	18.943
	Miles € (*)	103.800	1.845.344
Bancos	nº	478	14.795
	Miles € (*)	65.625	1.470.926
Cajas de Ahorro	nº	110	1.793
	Miles € (*)	10.892	148.915
Otras entidades	nº	205	2.355
	Miles € (*)	27.283	225.503

(*) Importe de las hipotecas.

Fuente: Instituto Nacional de Estadística (INE).

Sociedades mercantiles creadas según naturaleza jurídica

		2010	2011	2012
Total (*)	nº	2.774	3.168	3.144
	Capital suscrito (Miles €)	157.135	67.172	85.559
Anónimas	nº	14	21	9
	Capital suscrito (Miles €)	81.997	3.876	10.650
Limitadas	nº	2.760	3.145,0	3.133
	Capital suscrito (Miles €)	75.138	63.223,0	74.744

(*) Incluye las sociedades colectivas y las comanditarias.

Fuente: Instituto Nacional de Estadística (INE)

Inversión de España en el Extranjero (miles de €) (*) (**) (p)

	2010	2011	2012
Canarias	6.557,1	3.160,0	13.510,7
España	29.170.122,8	29.791.399,2	11.545.320,0

(*) Incluye las inversiones directas en valores negociables.

(**) Inversión bruta efectiva excluida la inversión en Entidades de Tenencia de Valores Extranjeros (ETVE).

Fuente: Instituto Canario de Estadística (ISTAC) a partir de datos del Ministerio de Economía y Competitividad. Secretaría de Estado de Comercio.

Inversión extranjera en España (miles de €) (*) (**) (p)

	2010	2011	2012
Canarias	118.908,1	84.277,8	68.486,5
España	12.227.547,0	24.678.805,8	14.383.252,7

(*) Incluye las inversiones directas en valores negociables.

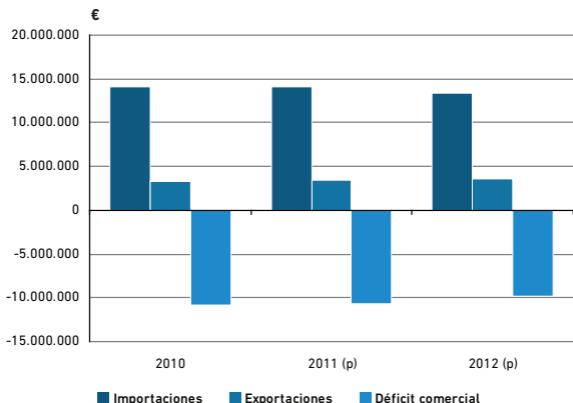
(**) Inversión bruta efectiva excluida la inversión en Entidades de Tenencia de Valores Extranjeros (ETVE).

Fuente: Instituto Canario de Estadística (ISTAC) a partir de datos del Ministerio de Economía y Competitividad. Secretaría de Estado de Comercio.

Total del comercio exterior de Canarias

		2010	2011 (p)	2012 (p)
Importaciones	t	13.180.011,1	11.461.876,3	10.700.521,7
	Miles de €	14.120.902,8	14.071.464,6	13.398.601,3
Exportaciones	t	5.483.586,7	4.530.791,2	4.010.417,4
	Miles de €	3.249.825,8	3.438.525,6	3.584.945,0
Déficit comercial	Miles de €	-10.871.077,0	-10.632.939,0	-9.813.656,2
Tasa de cobertura	%	23,0	24,4	26,8

Fuente: Agencia Estatal de Administración Tributaria. Departamento de Aduanas e I. Especiales.



Comercio exterior de Canarias con el extranjero

		2010	2011 (p)	2012 (p)
Importaciones	t	7.442.672,3	6.119.562,1	5.907.873,4
	Miles de €	4.712.742,1	4.731.329,7	4.701.580,3
Exportaciones	t	3.244.723,7	3.324.903,0	2.810.656,8
	Miles de €	1.970.306,2	2.460.967,4	2.480.179,8
Déficit comercial	Miles de €	-2.742.435,9	-2.270.362,3	-2.221.400,5
Tasa de cobertura	%	41,8	52,0	52,8

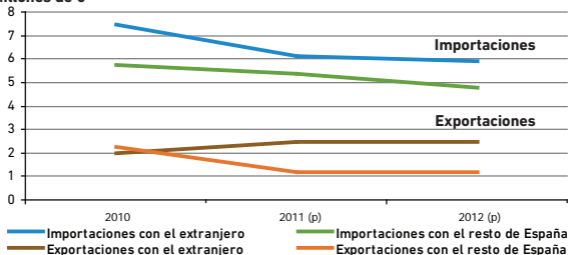
Fuente: Agencia Estatal de Administración Tributaria. Departamento de Aduanas e Impuestos Especiales.

Comercio exterior de Canarias con el resto de España

		2010	2011 (p)	2012 (p)
Importaciones	t	5.737.338,8	5.342.314,2	4.792.648,3
	Miles de €	9.408.160,7	9.340.135,0	8.697.021,0
Exportaciones	t	2.238.863,0	1.205.888,2	1.199.760,6
	Miles de €	1.279.519,6	977.558,2	1.104.765,3
Déficit comercial	Miles de €	-8.128.641,1	-8.362.576,7	-7.592.255,7
Tasa de cobertura	%	13,6	10,5	12,7

Fuente: Agencia Estatal de Administración Tributaria. Departamento de Aduanas e Impuestos Especiales.

Millones de €



Salario mínimo interprofesional

Normativa	Entrada en vigor	Euros		Incremento s/ salario anterior (%)
		Día	Mes	
R.D.1795/2010	1/1/2011	21,4	641,4	1,3
R.D.1888/2011	1/1/2012	21,4	641,4	0,0
R.D.1717/2012	1/1/2013	21,5	645,3	0,6

Fuente: Ministerio de Empleo y Seguridad Social.

Coste laboral por trabajador y año (€) (*)

	Canarias		España	
	2010	2011	2010	2011
Total	26.015,2	26.065,0	30.819,5	31.170,1
Industria	29.193,6	29.848,2	35.039,8	35.616,0
Construcción	25.690,3	25.798,0	30.816,2	31.614,6
Servicios	25.824,4	25.825,2	29.931,2	30.218,5

(*) Coste total bruto

Fuente: Instituto Nacional de Estadística (INE): "Encuesta anual de coste laboral".

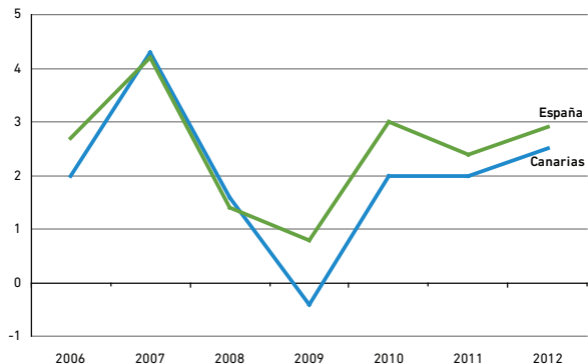
Índice de Precios al Consumo (IPC). Base 2011 Variación respecto al año anterior (*)

	Canarias			España		
	2010	2011	2012	2010	2011	2012
General	2,0	2,0	2,5	3,0	2,4	2,9
Alimentos y bebidas no alcoh.	0,2	1,7	2,1	0,7	2,1	3,0
Bebidas alcohólicas y tabaco	4,6	2,2	-4,9	15,2	4,2	5,4
Vestido y calzado	0,4	-0,4	-0,2	0,6	0,3	0,3
Vivienda	3,3	3,5	3,3	5,7	5,8	5,6
Menaje	-0,7	0,8	-1,5	1,0	1,1	1,2
Medicina	-2,1	-4,1	14,8	-1,2	-2,8	13,3
Transporte	8,7	6,8	6,6	9,2	4,9	3,1
Comunicaciones	-0,8	-1,6	-0,5	-0,7	-1,6	-2,7
Ocio y cultura	-1,7	0,0	-0,7	-1,1	1,3	0,8
Enseñanza	2,5	2,0	12,7	2,3	2,8	10,5
Hoteles, cafés y restaurantes	1,2	1,5	0,8	1,7	1,2	0,8
Otros	1,8	0,9	1,7	2,8	2,7	3,3

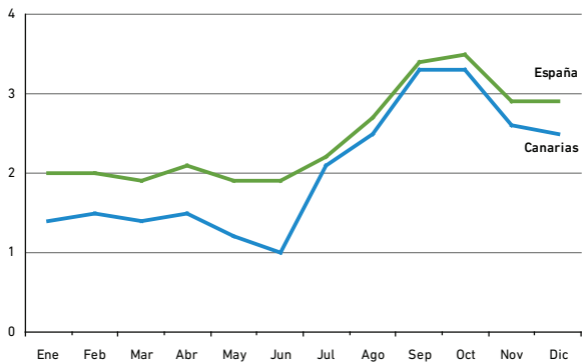
(*) Diciembre de cada año.

Fuente: Instituto Nacional de Estadística (INE).

IPC: evolución de la tasa de variación anual (*)



IPC: tasa de variación anual. 2012



Efectos de comercio en cartera impagados

Canarias			
	2010	2011	2012 (p)
Número	37.897	32.215	30.565
Importe (€)	125.672.069	95.660.466	81.988.189

España			
	2010	2011	2012 (p)
Número	3.299.722	3.050.466	2.811.720
Importe (€)	5.859.252.955	5.639.908.517	5.258.428.494

Fuente: Instituto Nacional de Estadística (INE) "Estadística de Efectos de Comercio Impagados".

Tipos de interés oficiales del mercado hipotecario y tipos de cambio del Banco de España (*)

	2010	2011	2012
EURIBOR a un año ⁽¹⁾	1,35	2,01	1,11
MIBOR a un año	1,35	2,03	1,11
Indicador CECA	4,75	5,29	5,39

Tipos de cambio ⁽²⁾

Dólar USA	1,33	1,39	1,29
Yen japonés	116,46	111,02	102,62
Franco suizo	1,38	1,23	1,21
Libra esterlina	0,86	0,87	0,81

(*) Medias anuales.

(1) Euribor: Tipo de interés interbancario de referencia oficial del mercado hipotecario

(2) Cambios oficiales medios. Unidades de moneda nacional por euro.

Fuente: Banco de España: "Boletín estadístico".

Depósitos de Administraciones Públicas y otros sectores residentes (millones de €) (*)

	2010	2011	2012
Total	26.104	24.263	22.388
Administraciones Públicas	2.371	1.674	1.494
Otros sectores residentes	23.733	22.590	20.894

(*) Balance al último día hábil del 4º trimestre de cada año.

Fuente: Banco de España: "Boletín estadístico".

Créditos a Administraciones Públicas y otros sectores residentes (millones de €) (*)

	2010	2011	2012
Total	56.394	52.722	47.274
Administraciones Públicas	2.777	3.070	2.855
Otros sectores residentes	53.617	49.652	44.419

(*) Balance al último día hábil del 4º trimestre de cada año.

Fuente: Banco de España: "Boletín estadístico".

Número de oficinas bancarias (*) (**)

	2010	2011	2012
Total	1.408	1.300	1.242
Entidades de depósito ⁽¹⁾	1.389	1.284	1.227
E.F.C. ⁽²⁾	19	16	15

(*) A 31 de diciembre.

(**) No se incluyen las oficinas del Banco de España.

(1) No se incluyen los cajeros automáticos no situados en las oficinas.

(2) E.F.C. : Establecimientos Financieros de Crédito.

Fuente: Banco de España.

Liquidación del presupuesto consolidado de ingresos de la Comunidad Autónoma de Canarias (€)

	2010	2011	2012
Ingresos	7.929.071.453	6.599.135.688	6.805.170.369
Ingresos corrientes	5.692.702.593	5.403.295.329	5.021.470.565
I. Impuestos Directos	834.267.318	1.176.892.478	1.130.644.225
II. Impuestos Indirectos	942.019.814	1.063.724.515	1.133.560.470
III. Tasas y Otros Ingresos	196.867.441	198.068.776	265.016.649
IV. Transferencias Corrientes	3.694.107.090	2.938.132.480	2.469.816.180
V. Ingresos Patrimoniales	25.440.930	26.477.080	22.433.041
Ingresos de capital	530.066.714	530.568.307	343.346.463
VI. Enajenación Inversiones Reales	5.066.029	4.241.826	4.513.568
VII. Transferencias Capital	525.000.685	526.326.481	338.832.895
Ingresos financieros	1.706.302.146	665.272.052	1.440.353.341
VIII. Activos Financieros	32.707.146	1.851.901	3.541.807
IX. Pasivos Financieros	1.673.595.000	663.420.151	1.436.811.534

Fuente: Consejería de Economía, Hacienda y Seguridad.

Liquidación del presupuesto consolidado de gastos de la Comunidad Autónoma de Canarias (€)

	2010	2011	2012
Gastos	7.594.704.667	6.642.971.263	6.824.058.133
Gastos corrientes	5.983.575.580	5.673.494.996	5.569.058.045
I. Gastos de Personal	2.780.121.527	2.631.830.653	2.478.243.348
II. Gastos en Bienes Corrientes y Servicios	1.056.890.094	994.427.051	1.173.283.162
III. Gastos Financieros	97.502.762	134.366.524	159.596.267
IV. Transferencias Corrientes	2.049.061.197	1.912.870.769	1.757.935.268
Gastos de capital	911.882.031	699.725.466	544.132.506
VI. Inversiones Reales	556.142.703	430.934.846	308.971.979
VII. Transferencias	355.739.328	268.790.620	235.160.527
Gastos financieros	699.247.056	269.750.801	710.867.582
VIII. Activos Financieros	34.661.040	5.300.000	20.372.322
IX. Pasivos Financieros	664.586.016	264.450.801	690.495.260

Fuente: Consejería de Economía, Hacienda y Seguridad.

Producto Interior Bruto a precios de mercado (precios corrientes) (miles de €)

	2010 (p)	2011 (p)	2012 (1ªe)
Total	40.790.040	41.860.330	41.502.601
Agricultura, ganadería y pesca	435.846	434.733	472.398
Industria	3.047.288	3.299.937	3.316.239
Construcción	3.663.781	3.350.517	3.053.793
Servicios	30.099.868	31.348.545	31.233.258
Impuestos	3.543.257	3.426.598	3.426.913

Fuente: Instituto Nacional de Estadística (INE): "Contabilidad Regional de España. Base 2008."

Producto Interior Bruto a precios de mercado (variaciones de volumen) (%)

	2010(p) /2009(p)	2011(p) /2010(p)	2012(1ªe) /2011(p)
Canarias	0,47	1,67	-1,05
España	-0,32	0,42	-1,42

Fuente: Instituto Nacional de Estadística (INE): "Contabilidad Regional de España. Base 2008."

Producto Interior Bruto a precios de mercado (per capita)

	2010 (p)	2011 (p)	2012 (1ªe)
Canarias	19.494	19.867	19.568
España	22.766	23.054	22.772

Fuente: Instituto Nacional de Estadística (INE): "Contabilidad Regional de España. Base 2008."

Empleo total: puestos de trabajo (miles de empleos)

	2010 (p)	2011 (p)	2012 (1ªe)
Total	771,3	762,8	729,6
Agricultura, ganadería y pesca	16,1	15,9	..
Industria	42,9	43,3	..
Construcción	69,7	55,3	..
Servicios	642,6	648,3	..

Fuente: Instituto Nacional de Estadística (INE): "Contabilidad Regional de España. Base 2008."

Valor Añadido Bruto a precios de mercado por islas (precios corrientes) (miles de €)

	2009 (p)	2010 (p)
Canarias	37.503.115	37.246.783
Lanzarote	2.740.090	2.702.882
Fuerteventura	1.999.544	1.964.286
Gran Canaria	14.932.330	14.588.890
Tenerife	15.868.775	16.003.588
La Gomera	426.346	435.231
La Palma	1.353.215	1.364.534
El Hierro	182.815	187.371

Fuente: Instituto Canario de Estadística (ISTAC) a partir de datos del Instituto Nacional de Estadística (INE).

Empleo total (personas)

	2009 (p)	2010 (p)
Canarias	785.900	771.300
Lanzarote	56.918	55.208
Fuerteventura	41.461	40.167
Gran Canaria	318.621	309.925
Tenerife	326.741	323.646
La Gomera	8.856	8.948
La Palma	29.343	29.341
El Hierro	3.961	4.065

Fuente: Instituto Canario de Estadística (ISTAC) a partir de datos del Instituto Nacional de Estadística (INE).

Gran Canaria:

C/ Luis Doreste Silva nº 101, 7
35004 Las Palmas de Gran Canaria
928 290 104 / 290 062
928 24 33 54 (Fax)

Tenerife

Rambla de Santa Cruz 149 - Bajo
38001 Santa Cruz de Tenerife
922 922 801
922 475 004 (Fax)

istac@gobiernodecanarias.org - www.gobiernodecanarias.org/istac