

**Ylöjärven ydinkeskustan
osayleiskaavan muutos**

**Selvitys historiallisen ajan
maisemasta ja rakennetusta
kulttuuriympäristöstä**



A-Insinöörit Suunnittelu Oy
ja Selvitystyö Ahola

12.8.2011

Ylöjärven ydinkeskustan osayleiskaavan muutos
Selvitys historiallisen ajan maisemasta ja rakennetusta kulttuuriympäristöstä
12.8.2011

Kansikuva: Mikkolan tilan vanha päärakennus. Tila on selvitysalueen vanhimpia: se näkyy jo 1800-luvun puolivälin kartoissa kestikievarina. Paikalla on sijainnut myös rautakautinen kalmisto. Valokuva A-Insinöörit Suunnittelu Oy / Sanna Karppinen 2011.

Raportin valokuvat: A-Insinöörit Suunnittelu Oy, 2011 / Minna Seppänen, Sanna Karppinen sekä Selvitystyö Ahola, 2011 / Teija Ahola.

Ylöjärven ydinkeskustan osayleiskaavan muutos
Selvitys historiallisen ajan maisemasta ja rakennetusta kulttuuriympäristöstä
12.8.2011

SISÄLLYSLUETTELO

1	JOHDANTO	3
1.1	<i>Selvitysalue</i>	4
1.2	<i>Kaavat ja suojele</i>	5
1.3	<i>Aikaisemmat selvitykset ja tunnistetut kulttuuriympäristöarvot</i>	9
1.4	<i>Menetelmät</i>	11
2	MAISEMAN JA RAKENNETUN YMPÄRISTÖN KEHITYS SELVITYS- ALUEELLA JA SEN YMPÄRISTÖSSÄ	12
2.1	<i>Maiseman synty ja suurrakenne</i>	12
2.2	<i>Maiseman varhainen kulttuurihistoria</i>	13
2.3	<i>Asutuksen ja maankäytön kehitys</i>	14
2.4	<i>Viljelymaiseman kehityshistoria</i>	19
2.5	<i>Liikenneympäristön kehitys</i>	20
2.6	<i>Hallinto- ja palveluympäristön kehitys</i>	21
2.7	<i>Teollisuusympäristöjen kehitys</i>	22
3	MAISEMAN JA RAKENNETUN YMPÄRISTÖN NYKYTILA	23
3.1	<i>Kaupunkikuva ja -maisema</i>	23
3.2	<i>Rakennettu ympäristö</i>	24
3.2.1	Soppeenmäen palvelu- ja liikekeskusta (alue 1)	27
3.2.2	Soppeenmäen asuntoalueet (alue 2)	30
3.2.3	Soppeenmäen teollisuusalue ja Elovainion alue (alue 3)	39
3.2.4	Rotikon asuinalue Kirkonseudulla (alue 4)	41
4	ARVOKKAAT RAKENNETUT KULTTUURIYMPÄRISTÖT JA SUOSITUKSET KAAVOITUKSELLE	44
4.1	<i>Herkkyysanalyysi ja muutoksensietokyky</i>	44
4.2	<i>Arvokkaat rakennetut kulttuuriympäristöt</i>	47
5	LÄHTEET	85

LIITTEET

- Liite 1. Kulttuuriympäristön suojele- ja selvitystilanne
- Liite 2 a ja b. Karttasarja: vanhat kartat
- Liite 3 a ja b. Karttasarja: maisemahistoria-analyysi vanhojen karttojen pohjalta
- Liite 4. Karkea maaperäkartta ja vuoden 1931 peltoalueet
- Liite 5. Alueen pääliikenneväylien kehityshistoria
- Liite 6. Ylöjärven keskustaajaman toiminnallinen rakenne
- Liite 7. Maisemalliset suurrakenteet
- Liite 8. Kaukomaisema-analyysi
- Liite 9. Toiminnalliset osa-alueet
- Liite 10. Nykyisen rakennuskannan ikäjakauma
- Liite 11. Osa-alueiden ajallinen kerroksellisuus
- Liite 12. Muutoksensietokyky ja herkkyysanalyysi
- Liite 13. Arvokkaat rakennetut kulttuuriympäristöt

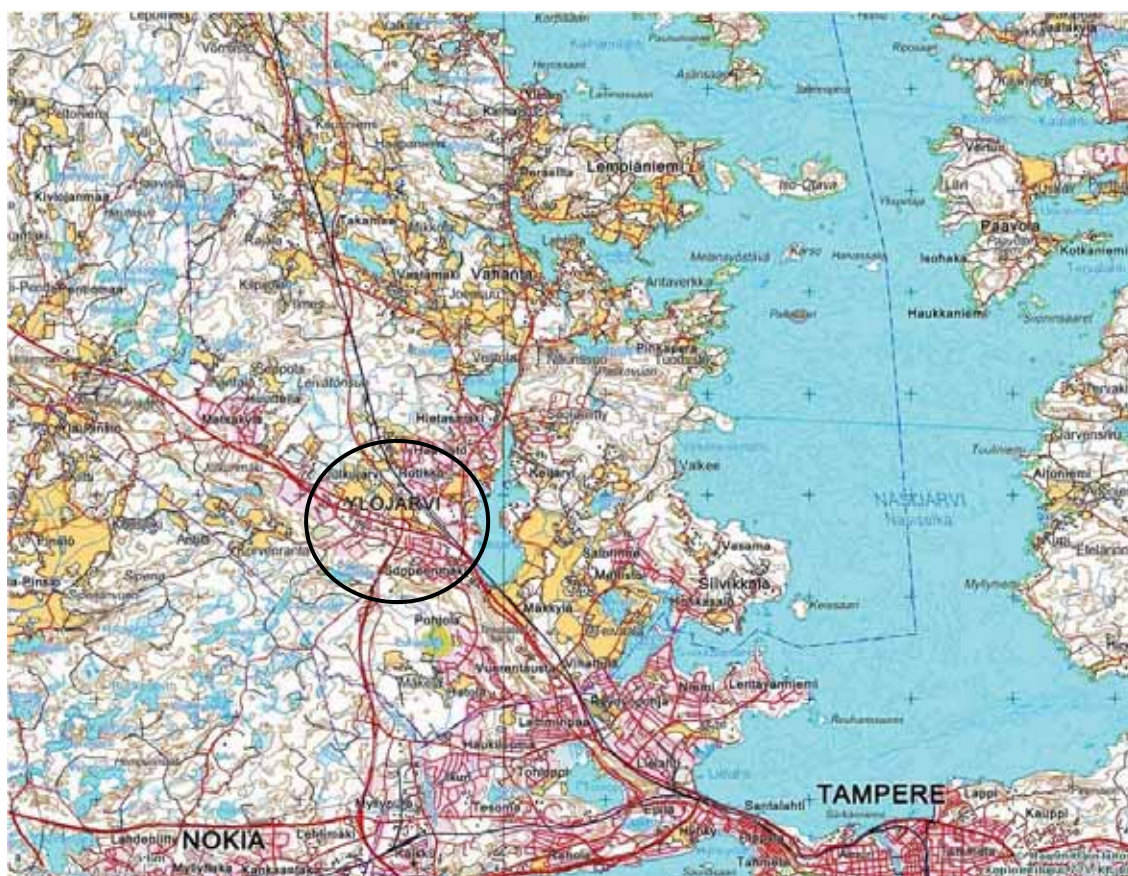
Ylöjärven ydinkeskustan osayleiskaavan muutos
Selvitys historiallisen ajan maisemasta ja rakennetusta kulttuuriympäristöstä
12.8.2011

1 JOHDANTO

Kulttuuriympäristöselvitys on tehty Ylöjärven ydinkeskustan osayleiskaavan muutosta varten. Kaa-voitustyö on käynnistetty loppuvuodesta 2010. Kutsukilpailuna toteutettava ideointivaihe ajoittuu ke-vät-kesälle 2011. Valmisteluaineisto ja kaavaluonnosvaihtoehdot asetettaneen nähtäville syksyllä 2011, kaavaehdotus 2012.

Selvityksessä kuvataan maiseman historia ja rakennetun ympäristön ominaisluonne sekä osoite-taan alueen rakennushistorialliset, historialliset ja ympäristölliset arvot. Selvitys on tehty kaava-suunnittelun tarpeisiin, tarkkuustasona yleiskaava. Osayleiskaavan suunnittelussa selvityksen tu-lokset ovat sovellettavissa lähtötietona, kaavakartan sisällössä ja esitystavassa, kaavamääräyksis-sä, vaikutusten arvioinnissa ja vuoropuhelussa.

Selvityksen maisemahistoriaa koskevasta osuudesta ja kokonaisuuden koordinoinnista vastasi A-Insinöörit Suunnittelu Oy (arkkitehdit SAFA Minna Seppänen, Sanna Karppinen ja Hanna Aitoaho). Rakennetun ympäristön historiaa koskevasta tutkimusosuudesta ja rakennusinventoinnista vastasi Selvitystyö Ahola (FM Teija Ahola). Tutkimustietoa suunnitteluun soveltavat osuudet muokattiin yh-teistyönä. Ylöjärven kaupunkia tilaajan ominaisuudessa edusti kaavasuunnittelija Hanna Djupsjö-backa.



Kuva: Selvitysalueen summittainen sijainti on merkitty karttaan ympyrällä. Selvitysalue rajautuu idässä pää-
osin Tampere-Seinäjoki rataa, etelässä Ylöjärvenharjuun, luoteessa raja kulkee uuden ja vanhan Vaasan-
tien risteyksessä. Ylöjärven kaupungin keskustaajama sijaitsee suunnittelualueella. Kartta Maanmittauslaitos
2011 (Ammattilaisen karttapaikka, kopiointilupa 725/KP/06).

Ylöjärven ydinkeskustan osayleiskaavan muutos
Selvitys historiallisen ajan maisemasta ja rakennetusta kulttuuriympäristöstä
12.8.2011

1.1 Selvitysalue

Selvitys koskee Ylöjärven Soppeenmäen, Kirkonseudun ja Elovainion osa-alueita. Alue rajautuu Seinäjoki-Tampere rautatien ja Ylöjärvenharjun väliseen kiilaan. Selvitysalueen pinta-ala on noin 600 ha. Selvitysalueen rakennettu ympäristö on toiminnallisesti monipuolinen ja ajallisesti monikerroksinen.

Alueella risteävät valtatie 3 (Vaasantie) ja kantatie 65 (Nokiantietie/Uusi-Kuruntie), lisäksi aluetta halkoo rautatie. Valtatiet ja rata jakavat alueen luonteeltaan erilaisiin lohkoihin. Alue on keskiosiaan lukuun ottamatta tiiviisti rakennettu. Itäreunan asuin- ja keskusta-alueet liittyvät Ylöjärven kirkonseudun taajamaan, länsipuolella on Elovainion ja Soppeenmäen teollisuusalueet. Selvitysalueen luoteisosassa on rakentamatonta metsä- ja peltomaata.

Selvitysalueen eteläreunalla on Ylöjärvenharju ja itäpuolella Keijärvi. Ylöjärven keskustan asustus- ja kulttuurihistoria perustuu näiden kahden maisemaelementin keskinäiseen suhteeseen. Harju ja vesistö ovat ihmisen vanhimpia kulkureittejä, rannat ja harjujen liepeet vanhimpia asuinsijoja.



Kuva: Selvitysalueen rajaus maastotietokantapohjakartalla. Karttapohja Ylöjärven kaupunki.

Ylöjärven ydinkeskustan osayleiskaavan muutos
Selvitys historiallisen ajan maisemasta ja rakennetusta kulttuuriympäristöstä
12.8.2011

1.2 Kaavat ja suojelu

Maakuntakaava

Pirkanmaan 1. maakuntakaava on hyväksytty maakuntavaltuustossa 9.3.2005 ja valtioneuvosto on vahvistanut sen 29.3.2007.

Kulttuuriympäristömerkinnät: Selvitysalueen koillisosassa sijaitseva Rotikon ja Urkonmäen pientaloalue on kaavassa merkitty maakunnallisesti arvokkaaksi kulttuuriympäristöksi (vihreä raja-akm 259). Selvitysalueen kaakkoisosaan on merkitty kaksi kiinteää muinaisjännöstä: Mikkolan rautakautinen ruumiskalmisto (SM 758, rauhoitusluokka 1) ja Soppeenmäen historialliset puolustusvarustukset (SM 825, rauhoitusluokka 2).

Muun maankäytön merkinnät: Selvitysalueen itäpuoli on osoitettu keskustatoimintojen (C) ja taajamatoimintojen (A) alueeksi ja länsipuoli työpaikka-alueeksi (TP). Uuden Kuruntien ja Vaasantien risteyskohdan molemmiin puolin on merkitty varaukset vaikutuksiltaan seudullisesti merkittävälle vähittäiskaupan suuryksiköille, jotka eivät sijoitu keskustatoimintojen alueelle. Osa selvitysalueelta halkovista valtakunnallisista maanteistä on osoitettu merkittävästi parannettaviksi. Aluetta halkoo myös suuria yhdyskuntateknisiä linjoja.

Maakuntakaavan päivitys on vuonna 2011 meneillään vaihemaakuntakaavoina. Pirkanmaan 2. vaihemaakuntakaava (liikenne ja logistiikka) koskee myös Ylöjärven ydinkeskustaa.



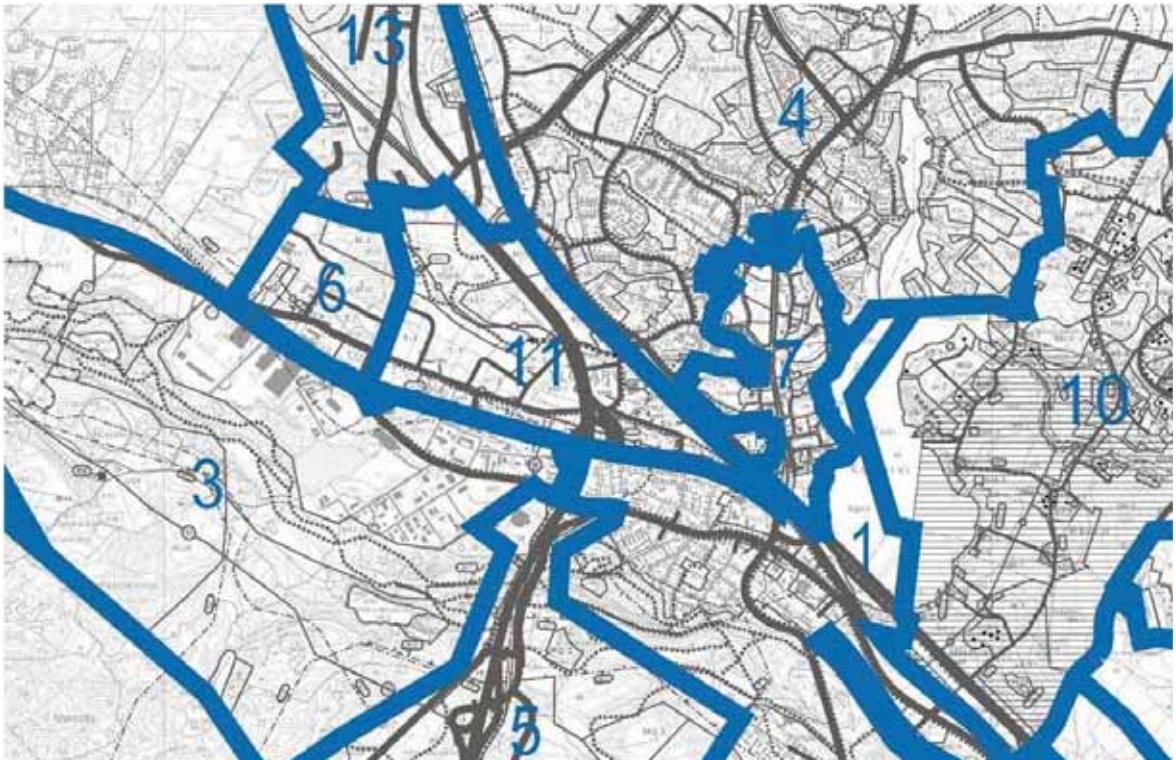
Kuva: Ote Pirkanmaan 1. maakuntakaavasta, 2005. Selvitysalue on rajattu keltaisella.

Ylöjärven ydinkeskustan osayleiskaavan muutos
Selvitys historiallisen ajan maisemasta ja rakennetusta kulttuuriympäristöstä
12.8.2011

Yleiskaavat ja osayleiskaavat

Selvitysalueella ovat voimassa seuraavat oikeusvaikutteiset osayleiskaavat:

- Taajamien osayleiskaava 1984 (indeksikartassa nro 1)
- Harjualueen osayleiskaava 1991 (indeksikartassa nro 3)
- Kirkonseudun pohjoisosan osayleiskaava 1995 (indeksikartassa nro 4)
- Nokiantien osayleiskaava, 2001 (indeksikartassa nro 5)
- Elovainion osayleiskaavan muutos, 2006 (indeksikartassa nro 11)

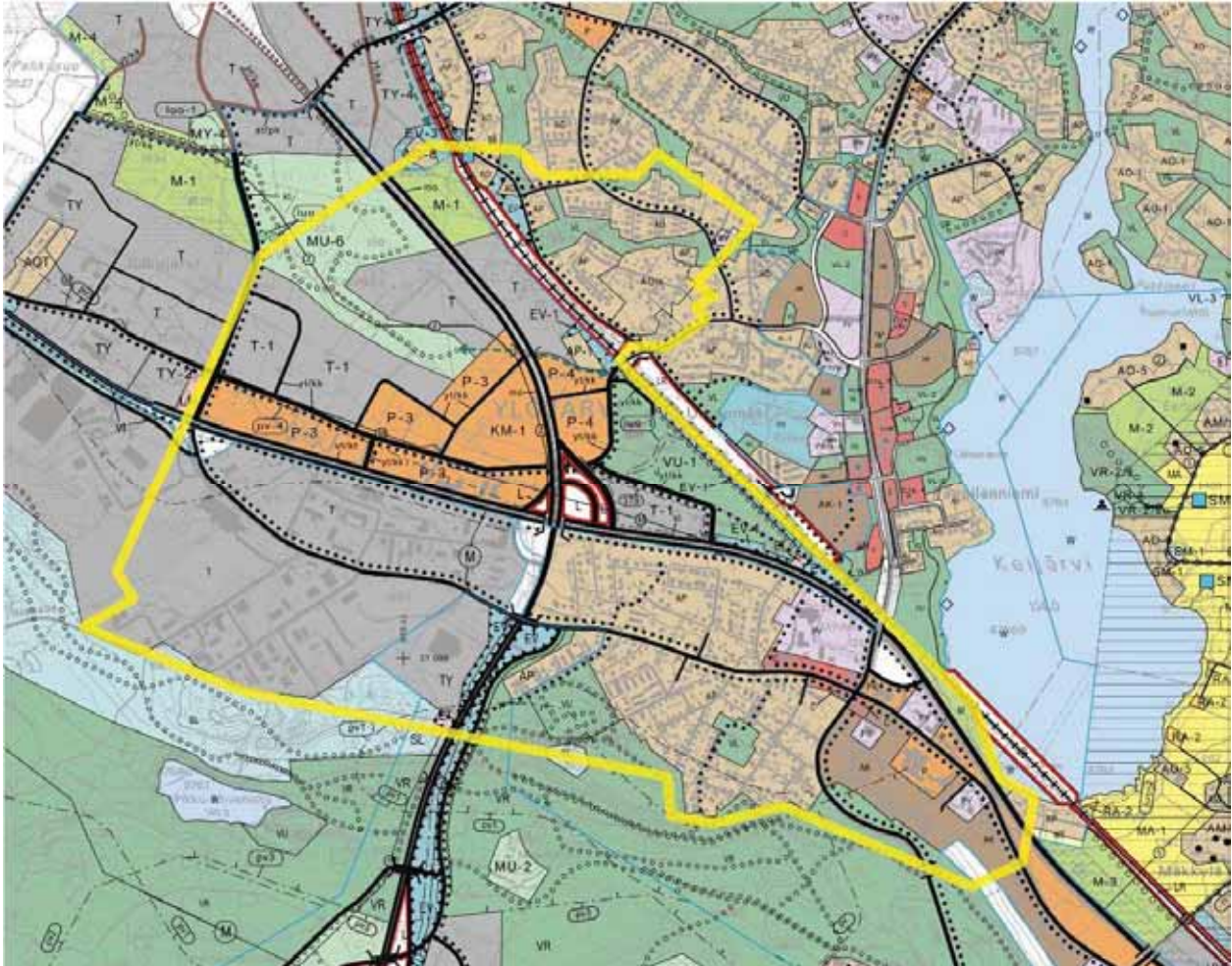


Kuva: Ote Ylöjärven kaupungin taajama-alueiden osayleiskaavojen yhdistelmien indeksikartasta vuodelta 2008 (Airix Ympäristö Oy).

Kulttuuriympäristömerkinnät: Osayleiskaavayhdistelmässä selvitysalueen pohjoisosiin sijoittuva Rotikon pientaloalue on merkitty pientaloalueeksi, jolla ympäristö säilytetään (AO/s). Muita erityisiä kulttuuriympäristöön liittyviä merkintöjä osayleiskaavoissa ei ole.

Muun maankäytön merkinnät: Alueen itäkulmaan on osoitettu keskustatoimintojen ja palvelujen alueita sekä kerrostalovaltaisen asumisen alueita. Valtatie 3:n eli Nokiantien itäpuoli ja Vaasantien eteläpuoli on merkitty pientalovaltaiseksi alueeksi kuten myös selvitysalueen pohjoisosa. Nokiantien länsipuolelle sekä Vaasantien pohjoispuolelle on osoitettu laajoja teollisuusalueita sekä Elovainion alueelle liike- ja toimistorakennusten sekä palvelutoimintojen alueita. Harjualue sekä radan ja Vaasantien välinen alue on merkitty urheilu- ja virkistystoimintojen alueeksi ja luoteiskulmaan on osoitettu maa- ja metsätalousalueita, joista osalla on myös ulkoilun ohjaamistarvetta.

Ylöjärven ydinkeskustan osayleiskaavan muutos
Selvitys historiallisen ajan maisemasta ja rakennetusta kulttuuriympäristöstä
12.8.2011



Kuva: Ote Ylöjärven kaupungin taajama-alueiden osayleiskaavojen yhdistelmästä vuodelta 2008 (Airix Ympäristö Oy). Selvitysalue rajattu keltaisella.

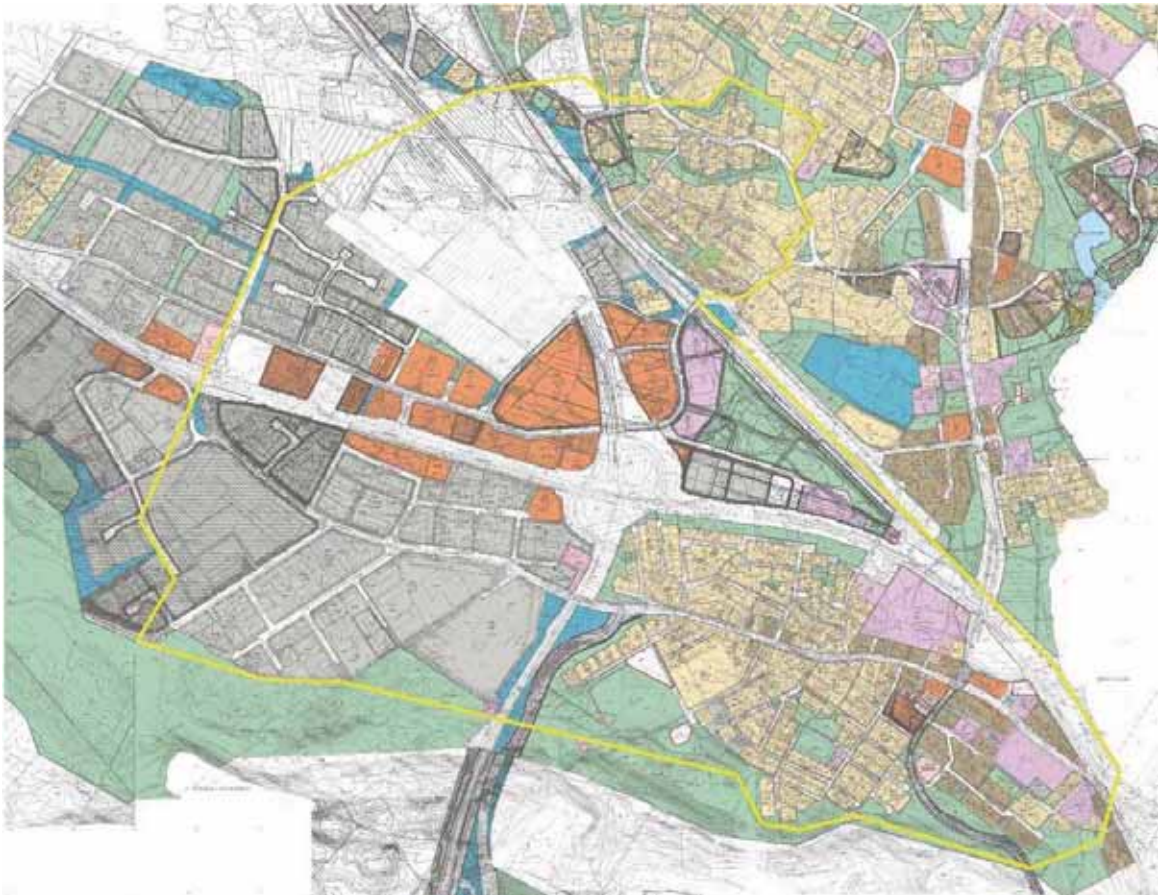
Ylöjärven ydinkeskustan osayleiskaavan muutos
Selvitys historiallisen ajan maisemasta ja rakennetusta kulttuuriympäristöstä
12.8.2011

Asemakaavat

Selvitysalueella on voimassa eri aikoina valmistuneita asemakaavoja.

Kulttuuriympäristömerkinnät: Alueen itäkulmaan on merkitty kaksi säilytettävää aluetta /s-merkinnällä: Saurion seurantalo ja Mikkolan tila. Muita erityisiä kulttuuriympäristöön liittyviä merkintöjä asemakaavoissa ei ole.

Muun maankäytön merkinnät: Soppeenmäen keskusta on asemakaavoitettu kerrostalovaltaista asumista sekä yleisten rakennusten ja liike- ja toimistorakennusten korttelialueita. Soppeenmäen länsiosaan on merkitty rivitalojen, pientalojen ja erillispientalojen korttelialueita. Vaasantien varteen ja Elovainion alueelle on kaavoitettu liike- ja toimistorakentamisen tontteja, muutoin Nokiantien länsipuoli on varattu teollisuustoiminnoille. Maatalousalueita ei ole asemakaavoitettu. Nokiantien ja rautatien väliselle alueelle on osoitettu urheilutoimintaa palvelevien rakennusten alueita. Selvitysalueelle sijoittuva osa Rotikon aluetta on merkitty kokonaisuudessaan erillispientalojen korttelialueiksi.



Kuva: Ote Ylöjärven kirkonseudun asemakaavayhdistelmästä. Selvitysalue rajattu keltaisella.

Ylöjärven ydinkeskustan osayleiskaavan muutos
Selvitys historiallisen ajan maisemasta ja rakennetusta kulttuuriympäristöstä
12.8.2011

Erityislait ja suojeleuohjelmat

Selvitysalueella ei ole rakennussuojelulailta tai kirkkolailta eikä myöskään valtion omistamien rakennusten suojelusta säädetyllä asetuksella (480/85) suojeltuja kohteita. Alueella sijaitsee kaksi muinaismuistolailta suojeltua kohdetta (ks. kohta Arkeologiset selvitykset).

1.3 Aikaisemmat selvitykset ja tunnistetut kulttuuriympäristöarvot

Ylöjärven kunnan/kaupungin teettämät paikalliset selvitykset, suunnitelmat ja ohjelmat

Ylöjärvellä on tehty kulttuuriympäristöinventointia ja selvityksiä eri aikoina **kaavoitusta** varten. Selvitysalueen lähiympäristöä koskevat Kirkonseudun ydinkeskustan ennen vuotta 1940 rakennettujen rakennusten inventointi vuonna 2001 sekä Kirkonseudun osayleiskaavan (nk. Siltatien alueen) muutosta varten laadittu selvitys historiallisen ajan maisemasta ja rakennetusta kulttuuriympäristöstä (2010).

Ylöjärven kulttuuriympäristöohjelma valmistui 2004. Raportissa esitellään kunnan kulttuuriympäristöä eli vanhaa rakennusperintöä, kulttuurimaisemia ja kiinteitä muinaisjäännöksiä. Ohjelmatyön yhteydessä tehtiin rakennusinventointi, joka Keijärven-Siivikkalan alueella toteutettiin yleiskaavata-son inventointina (kiinteistöinventointi). Muu osa Ylöjärvestä, mm. selvitysalue, inventoitiin raportin mukaan ns. pikainventointina, joka toimii lähtöaineistona tarkemmille selvityksille. Raportti sisältää myös toimenpideohjelman. Ohjelmassa on useita kohteita selvitysalueen itäosasta, Soppeenmäestä. Arkeologisiksi kohteiksi todettiin Mikkolan rautakautinen kalmisto sekä Soppeenmäen historiallisen ajan puolustusvarustukset. Arvokkaiksi rakennuskohteiksi määriteltiin seuraavat kohteet:

- Soppeenmäen rintamamiestalot
- Mikkolan talo, Raittiusseuran talo Saurio, Ylöjärven työväentalo, puukerrostalo Pihlajalinna, Ylöjärven koulu, Soppeenmäelle tyypillinen talo Töyrynen, Mikkolan talosta 1800-luvun lopulla erotettu asuinrakennus Vihriälä
- Mäkitupalaisrakennuksia: Heikkilä, Kujansuu, Keskinen ja Hietala.
- Näkymä Mikkolasta Keijärvälle arvioitiin tärkeäksi.

Valtakunnallisesti arvokkaat maisema-alueet ja rakennetut kulttuuriympäristöt

Valtakunnallisten alueidenkäyttötavoitteiden (VAT) tarkoittamat valtakunnallisesti arvokkaat maisema-alueet ja rakennetut kulttuuriympäristöt vahvistaa valtioneuvosto. Selvitysalueella ei ole valtakunnallisesti arvokkaita maisema-alueita (vn:n päätös valtakunnallisesti arvokkaista maisema-alueista, 1995). Alueella ei ole myöskään valtakunnallisesti merkittäviä rakennettuja kulttuuriympäristöjä (valtakunnallisesti merkittävät rakennetut kulttuuriympäristöt, 2009).

Maakunnallisesti arvokkaat maisemat ja rakennetut kulttuuriympäristöt

Pirkanmaan maakunnallisesti arvokkaat maisemat ja rakennetut kulttuuriympäristöt saavat maakunnallisen arvoluokituksensa maakuntakaavassa. Pirkanmaan maakuntakaavaa varten valmistui vuonna 2006 selvitys Pirkanmaan maisema-alueet ja kulttuuriympäristöt. Tämän maakuntakaavan pohjana olevan selvityksen mukaan Ylöjärvellä ole lainkaan maakunnallisesti arvokkaita maisema-alueita. Maakunnallisesti arvokkaita (rakennettuja) kulttuuriympäristöjä on osayleiskaavan alueella yksi (Rotikon pientaloalue) ja lähialueella muutamia. Pirkanmaan 2. vaihemaakuntakaavan (liikenne ja logistiikka) valmistelu etenee vuoden 2011 aikana luonnoksesta ehdotukseksi, ja Ylöjärven keskusta kuuluu liikenneväylien osalta muutosalueisiin. Vaihemaakuntakaavan arkeologista ja rakennettua kulttuuriympäristöä koskeva selvitys valmistuu kesällä 2011.

Arkeologiset selvitykset

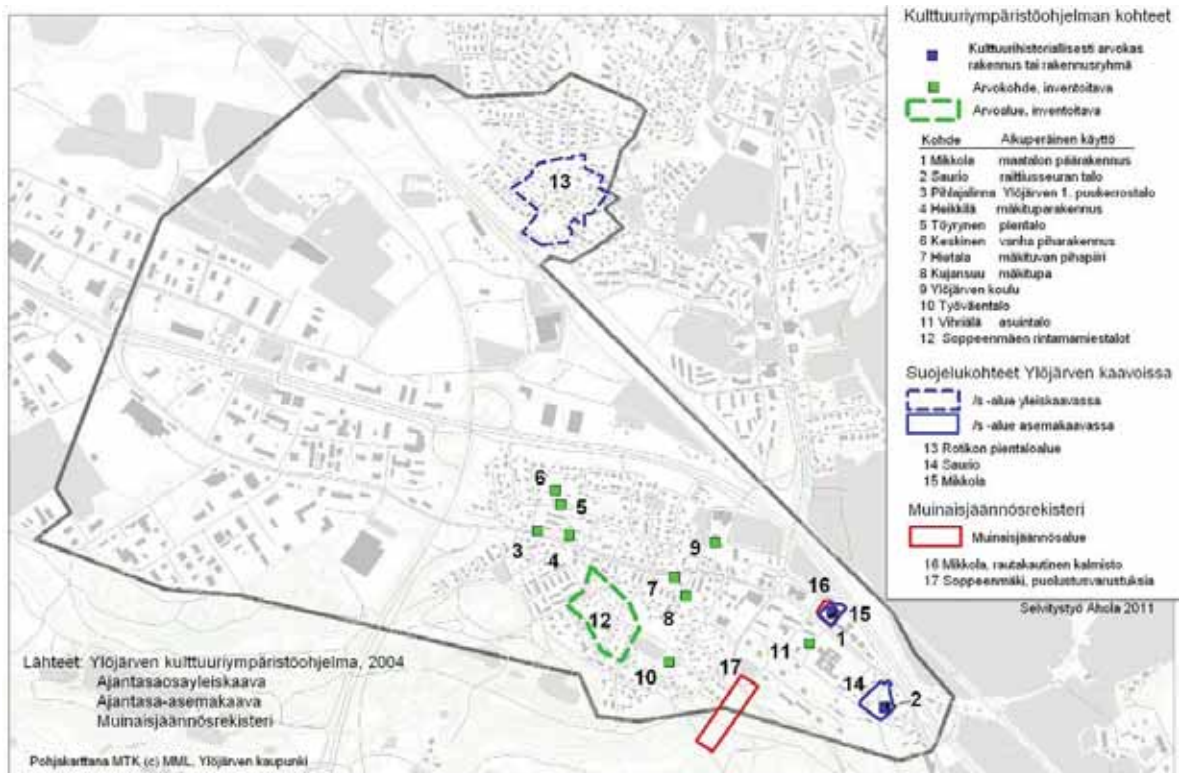
Selvitysalueella on tutkittu arkeologisessa mielessä useaan otteeseen eri vuosikymmeninä. Viimeisin lähes koko kunnan kattava perusinventointi valmistui vuonna 2000. Pirkanmaan maakunnallinen inventointi päivitettiin vuonna 2005, jolloin mukaan tulivat myös historiallisen ajan muinaisjäännökset.

Ylöjärven ydinkeskustan osayleiskaavan muutos
Selvitys historiallisen ajan maisemasta ja rakennetusta kulttuuriympäristöstä
12.8.2011

Ylöjärven kaupunki on teettänyt selvitysalueelta yleiskaavoitukseen liittyvän arkeologisen selvityksen vuonna 2011 (Timo Jussila, Mikroliitti Oy. Ylöjärvi, Keskustan seutu, Muinaisjäännösinventointi).

Perinnemaisemat

Pirkanmaan ympäristökeskus julkaisi Pirkanmaan perinnemaisemat -raportin vuonna 1999. Sen mukaan selvitysalueella ei ole inventoituja perinnemaisemia. Päivitetty luettelo on vuodelta 2001. Vuonna 2003 Ylöjärven ympäristötoimisto teetti perinnemaisemakohteiden hoitosuunnitelman, jossa oli myös uusia kohteita. Uusista kohteistakaan mikään ei sijoitu selvitysalueelle.



Kuva: Yhteenveto selvitysalueen kulttuuriympäristökohteiden suojelu- ja selvitystilanteesta vuoden 2011 alusta. Kartta on suurempana raportin liitteenä.

Ylöjärven ydinkeskustan osayleiskaavan muutos
Selvitys historiallisen ajan maisemasta ja rakennetusta kulttuuriympäristöstä
12.8.2011

1.4 Menetelmät

Maiseman ja rakennetun ympäristön historiallisia kerroksia selvitettiin kirjallisten lähteiden ja historiallisten karttojen perusteella. Nykytilaa arvioitiin maastokatselmuksien avulla. Näiden pohjalta määritettiin selvitysalueen ympäristölliset ja historialliset tunnuspiirteet ja arvot. Maisemahistorian selvityksessä keskityttiin historiallisen ajan kulttuuriin piirteisiin. Rakennetun kulttuuriympäristön osio painottuu olemassa olevaan rakennuskantaan.

Maiseman historiaa selvitettiin vanhojen karttojen sekä paikallisten historiateosten avulla. Käytössä oli Kuninkaan kartasto Suomesta (1776-1805), Kalmbergin kartta 1855 (1870), pitäjänkartat 1840- ja 1920-luvuilta, Senaatin kartasto 1909, maaperäkartta 1953 ja peruskarttoja vuosilta 1953 - 1991. Kartoilta analysoitiin asutuksen, elinkeinotoiminnan ja liikenteen historiaa ja niiden vaikutuksia maankäytön ja maiseman kehitykseen. Vanhat kartat asemoitiin ajantasaisen kartan päälle AutoCad-ohjelmassa. Näin saatiin aikaan karttasarja, josta selviää teiden, asutuksen ja viljeltyjen alueiden sijainnit ja kehitys historialliselta ajalta nykypäivään.

Rakennetun ympäristön kehitysvaiheita selvitettiin edellä mainittujen karttojen, etenkin pitäjän- ja peruskarttojen, lisäksi myös asemakaavakartoilta ja Väestötietojärjestelmän rakennus- ja huoneistorekisterin (RHR) pohjalta. Karttoja analysoitiin MapInfo-ohjelmistossa, jossa pohjakarttana oli ajantasainen maastotietokanta. Tuloksena ovat kartat tarkastelualueen rakennuskannan ikäkaumasta sekä aluerakenteen ajallisesta kerroksisuudesta. Alueen rakentumisen vaiheita selvitettiin myös kirjallisuudesta ja muutamien yksittäisten kohteiden osalta asukkaita haastatteleamalla. Kulttuurimaiseman ja taajamakuvan sekä rakennetun ympäristön nykytilan arviointi perustuu maastossa tehtyihin havaintoihin.

Lähde- ja havaintoaineistojen pohjalta tulkittiin alueen luonnetta ja arvioitiin maankäytön suunnittelun pohjaksi selvitysalueen eri osien muutosherkkyyttä ja muutoksensietokykyä kolmiportaisella luokituksella: herkäät/ vähäisiä muutoksia kestävät / muutoksia kestävät alueenosat. Selvitysalueen rakennetun ympäristön arvot paikannettiin kartalle ja niiden arvoperusteet avattiin tekstissä. Kustakin kohteesta laadittiin myös kirjallinen kuvaus.

Ylöjärven ydinkeskustan osayleiskaavan muutos
Selvitys historiallisen ajan maisemasta ja rakennetusta kulttuuriympäristöstä
12.8.2011

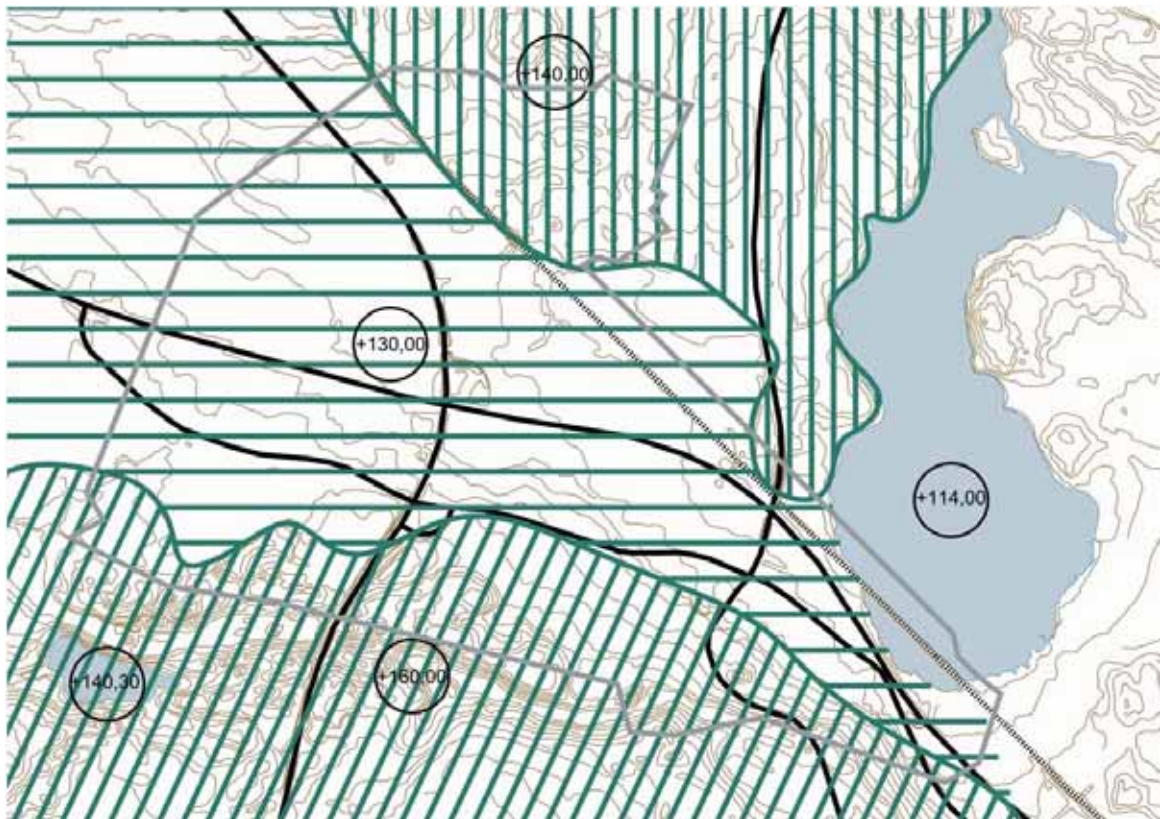
2 MAISEMAN JA RAKENNETUN YMPÄRISTÖN KEHITYS SELVITYS- ALUEELLA JA SEN YMPÄRISTÖSSÄ

2.1 Maiseman synty ja suurrakenne

Ylöjärven maisemarakenteen ja maisemakuvan pääpiirteet ovat jääkauden ja sen jälkeisten geologisten prosessien synnyttämiä. Harjut lievealueineen ja järvien rannat ovat olleet asutukselle ja kulttuurille suotuisaa inhimillistä vyöhykettä.

Suurmaisemalliset rakenteet suuntautuvat Ylöjärven eteläosassa kaakosta luoteeseen. Idässä Ylöjärven alue rajautuu Näsijärven suuriin selkiin. Kirkon seutua reunustaa pohjoisessa kalliainen moreenivyöhyke ja etelässä Ylöjärvenharju. Pienemmät maisematilat mukailevat pohjois-eteläsuuntaista Keijärveä ja pientä pitkittäisharjua sekä saumaharjua reunustavien hienorakeisten maa-alueiden keskeltä kohoavia kalliomaita.

Selvitysalue sijaitsee Ylöjärvenharjun pohjoispuolella ja alueen maaperä jakautuu harjun suuntaisiin vyöhykkeisiin. Harjun laen isokivinen moreeni vaihettuu ensin karkeaksi hiekkamaaksi ja edelleen etäämmällä karkeaksi hiedaksi, hienoksi hiekaksi ja siltimoreeniksi.



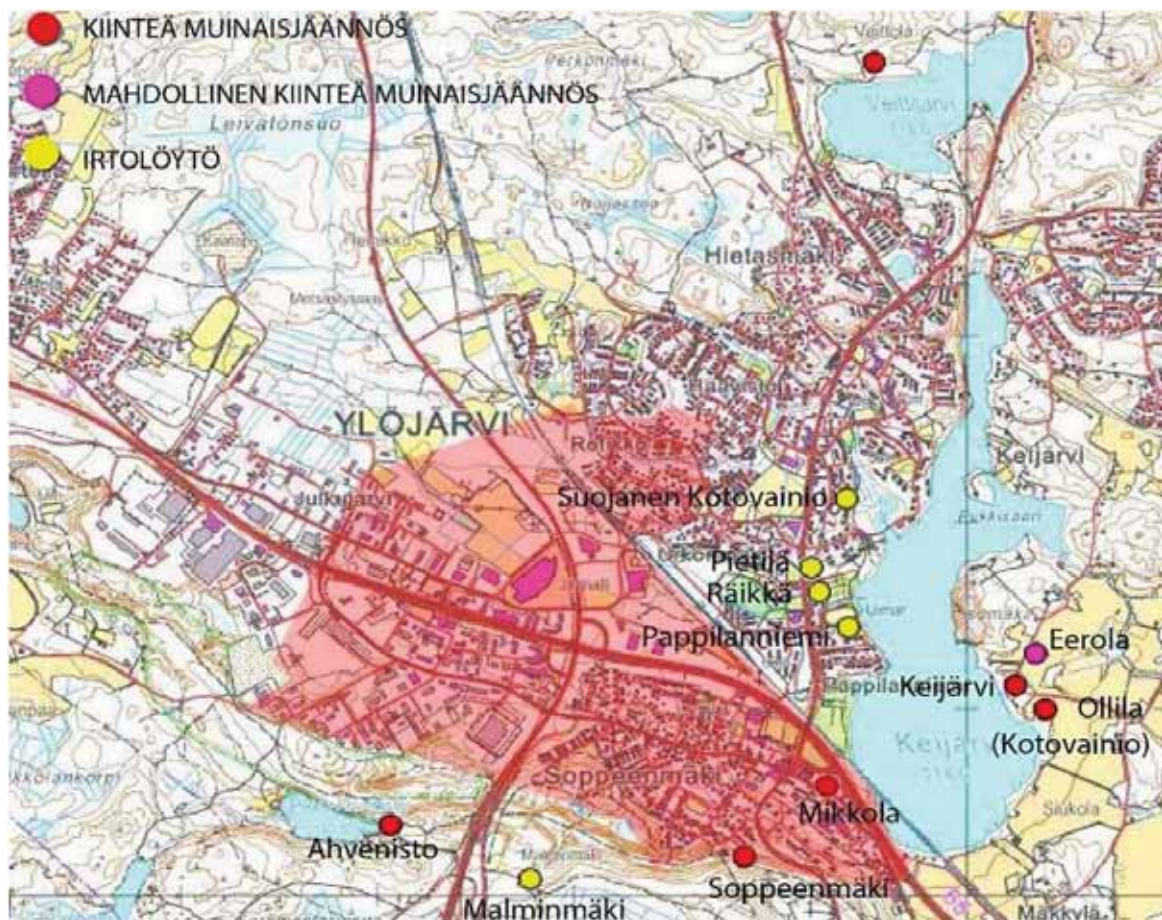
Kuva: Selvitysalueen ja sen lähiympäristön maisemalliset suurrakenteet ja pääliikenneväylät. Selvitysalue rajattu harmaalla. Harju on merkitty vihreällä vinoviivituksella ja moreeniselänne vihreällä pystyviivituksella, niiden välinen alavampi laaksoalue taas vihreällä vaakaviivituksella. Keijärvi on tasossa 114 m mpy ja harjun korkein kohta tasossa 160 m mpy. Kartta on suurempana raportin liitteenä.

Ylöjärven ydinkeskustan osayleiskaavan muutos
Selvitys historiallisen ajan maisemasta ja rakennetusta kulttuuriympäristöstä
12.8.2011

2.2 Maiseman varhainen kulttuurihistoria

Selvitysalueen ja Ylöjärven varhaisimmat kulttuurikerrostumat liittyvät Itämeren varhaisvaiheiden ja mahdollisesti myös Tammerkosken puhkeamista edeltäneen Muinais-Näsijärven rantoihin. Keskeiset elementit alueen esihistoriallisessa kehityksessä ovat olleet Keijjärvi ja sen vesistöyhteys Näsijärveen sekä Ylöjärvenharju osana pitkää Pirkanmaata halkovaa harjujaksoa. Vesistön merkitys kulkuväylänä on korostunut kivi- ja pronssikaudella ja harjun merkitys voimistunut vähi-tellen kohti historiallista aikaa tultaessa.

Nykyisen Keijjärven rannoilla on asuttu jo kivikaudella. Järven itärannalta on löydetty kivikautiseen asuinpaikkaan viittaavia löytöjä ja länsirannalta irtolöytöjä. Selvitysalue rajoittuu vain itäkulmas-taan Keijjärveen ja pysyvän ihmistoiminnan merkit selvitysalueelta alkavatkin vasta rautakaudelta. Selvitysalueelta, Keijjärven eteläpuolelta, Mikkolan tilan mailta on paikallistettu rautakautinen kal-misto. Kalmisto ajoittuu viikinki- ja ristiretkiaikaan, ja siinä on sekä ruumis- että polttohautauksia. Kohde kuuluu rauhoitusluokkaan 1 eli se on säilytettävä kaikissa olosuhteissa. Kohde on tutkittu, eikä siinä ole näkyviä maanpäällisiä osia. Muinaisjäännostä on mahdollisesti vielä jäljellä Mikko-lan talon pihapiirissä ja lähiympäristössä Vaasantien ja Mikkolantien välisellä alueella. (Muinais-jäänösrekisteri, kohteen tiedot vuodelta 2001). Keijjärven rannassa, mahdollisesti ratapenkan al-la, on mitä todennäköisimmin sijainnut Mikkolan kantatilan ja sitä todennäköisesti edeltäneeseen rautakautiseen asutukseen liittynyt rantautumispaikka.



Kuva: Selvitysalueen ja sen ympäristön muinaisjäännökset Museoviraston muinaisjäänösrekisterin mu-kaan vuoden 2011 alussa. Selvitysalueelta on paikallistettu kaksi kiinteää muinaisjäännostä: Mikkolan rauta-kautinen kalmisto ja Soppeenmäen 1. maailmansodan aikaisia puolustusvarustuksia, jotka ovat olleet käy-tössä myös sisällissodan aikana. Selvitysalueen ulkopuolisissa muinaisjäännökissä on sekä esihistorialli-sen että historiallisen ajan kohteita. Keijjärven itä- ja länsirannoilta on löydetty merkkejä kivikautisesta asumi-sesta ja toiminnasta. Kohteet Pikku-Ahvenisto, Keijjärvi ja Eerola ovat historiallisen ajan muinaisjäännöksiä. Arkeologinen tieto on täydentynyt ja täsmentynyt vuonna 2011 yleiskaavaa varten laaditussa selvityksessä.

Ylöjärven ydinkeskustan osayleiskaavan muutos
Selvitys historiallisen ajan maisemasta ja rakennetusta kulttuuriympäristöstä
12.8.2011

Selvitysalueen vuonna 2011 toteutetussa arkeologisessa selvityksessä alueelta löydettiin yksi uusi mahdollinen muinaisjäänös, vesitornin läheisyydessä sijaitseva kylien välinen rajakivi. Selvityksessä paikannettiin vanhoilta kartoilta myös alueen 1700-luvun ja 1800-luvun tielinjoja, joista mikään osa ei kuitenkaan ole enää tulkittavissa muinaisjäänökseksi. (Timo Jussila, Mikroliitti Oy, Ylöjärvi, Keskustan seutu, Muinaisjäänösinventointi. 2011).

2.3 Asutuksen ja maankäytön kehitys

Selvitysalue on kokonaan historiallisen Ylöjärven kylän maita. Ylöjärven kylä on yksi Keijärven rannoille keskiajan loppuun mennessä muodostuneista maakirjakylistä. Muut kylät olivat Keijärvi järven itärannalla, Kuusisto järven luoteisrannalla ja Mäkkylä (Mäkikylä) järven eteläpäässä (mm. Honka-Hallila, 1996, s. 16). Kylät mainitaan jo vuonna 1540 Suomen asutuksen yleisluettelossa ja näkyvät asutuskeskittyminä 1700-luvun lopun Kuninkaan kartastossa. Tällöin selvitysalue oli vielä asumaton metsä-, pelto- ja niittyalueita.



Kuva: Kuninkaan kartastossa vuosilta 1776-1805 Keijärven rannoille on merkitty neljä kylää: Ylöjärvi, Keijärvi, Kuusisto ja Mäkkylä. Selvitysalueelle ei ole merkitty asutusta. Aluetta halkaisevia teitä ovat Hämeestä Messukylän ja Tampereen kautta Pohjanmaalle johtava Kyrönkankaan maantie sekä pohjoiseen Kurun suuntaan menevä maantie. Kartta on suurempana raportin liitteenä.

Ylöjärven ydinkeskustan osayleiskaavan muutos
Selvitys historiallisen ajan maisemasta ja rakennetusta kulttuuriympäristöstä
12.8.2011

Ensimmäiset merkit selvitysalueen historiallisen ajan asutuksesta ovat peräisin isojaon jälkeiseltä ajalta. Ylöjärven kylän rakenne oli väljä ja vain kaksi kylän taloista siirrettiin isojaon seurauksena kylästä pois. Mikkolan ja Kangas-Äijälän tilojen uudet talouskeskukset perustettiin selvitysalueelle järven eteläpäähän Kyröntien varteen. Ylöjärven kylällä isojako saatiin valmiiksi kotipeltojen osalta 1771, ulkotilusten jako kesti vuoteen 1821. (Honka-Hallila, 1996, 21) Siirretyt tilat näkyvät 1800-luvun puolivälin kartoissa. Ylöjärven kirkolle tuli kestikievari jo 1700-luvun puolivälissä. 1800-luvulla kievaria pidettiin myös Mikkolan talossa (Honka-Hallila, 68).



Kuva: Selvitysalueen vanhin historiallisen ajan asutus on peräisin isojaon jälkeiseltä ajalta 1700-luvun lopusta tai 1800-luvun alusta. Vuoden 1855 Kalmbergin kartassa näkyvät selvitysalueen vanhimmat tilat; Mikkola Kyröntien pohjoispuolella ja Kangas-Äijälä Kyröntien eteläpuolella. Mikkolan tila on edelleen olemassa, nykyään päiväkotina. Kartta on suurempana raportin liitteenä.



Kuva: Mikkolan kestikievari näkyy myös vuoden 1847 pitäjänkartassa. Kartalla näkyvät myös nykyisen Katajintien ja Takatanhuantien kohdilla kulkeneet kärrytie. Kartta on suurempana raportin liitteenä.

Ylöjärven ydinkeskustan osayleiskaavan muutos
Selvitys historiallisen ajan maisemasta ja rakennetusta kulttuuriympäristöstä
12.8.2011

1800-luvun lopulla ja 1900-luvun alussa asutus Kyröntien tuntumassa lisääntyi tuntuvasti, kun tilat vuokrasivat maita mäkitupalaisille. Soppeenmäessä asui 1920-luvulla muonamiehiä ja käsityöläisiä sekä Lielahdessa ja Tampereella työssä käyviä palkkatyöläisiä. (Honka-Hallila, 1996, s. 59) Samoihin aikoihin myös Elovainiolle sekä alueen pohjoisosiin alkoi syntyä asutusta, kun alueen niittyjä muutettiin pelloiksi ja niiden laidoille rakennettiin torppia tai uudistiloja.



Kuva: 1900-luvun alkuun mennessä Kyröntien varrelle harjun juurelle oli jo syntynyt mäkitupalais-asutuksesta orastava yhdyskunta. Selvitysalueen pohjoisosien asutus ja tiestö alkoi myös rakentua uudistilojen myötä. Senaatinkartta, 1909. Kartta on suurempana raportin liitteenä.

Ylöjärven ydinkeskustan osayleiskaavan muutos
Selvitys historiallisen ajan maisemasta ja rakennetusta kulttuuriympäristöstä
12.8.2011

Soppeenmäen asutuskeskittymä kasvoi voimakkaasti 1900-luvun alkuvuosikymmeninä ja siitä muodostui kirkonkylää tiiviimpi ja laajempi keskittymä. Ylöjärven kunta myi alueelta tontteja ja sieltä lahjoitettiin rakennuspaikkoja myös sotainvalideille ja –leskille sotien jälkeen. Sotien jälkeen alkoi rakentua myös selvitysalueen pohjoiskulman Rotikko. Asuinalueella oli alun perin mäkituvista ja torpista itsenäistyneitä tiloja. Keijärven eteläpähän Mäkkylän maille tuli 1920-luvulla huviloita.



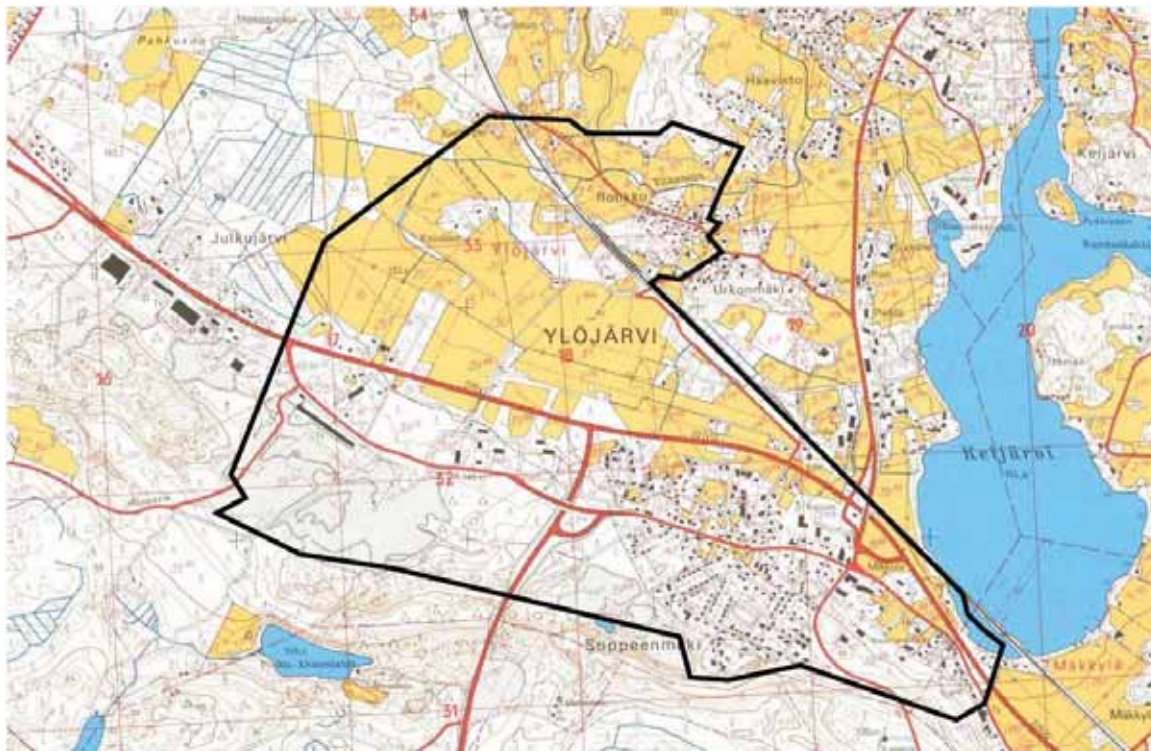
Kuva: Soppeenmäen alue jatkoi 1900-luvulla kasvuun ylemmäs harjun rinteille sekä vanhan Vaasantien pohjoispuolelle. Selvitysalueen pohjoisosan asuinalue alkoi rakentua mäkituvista ja torpista itsenäistyneistä tiloista. Taloudellinen kartta vuodelta 1951. Kartta on suurempana raportin liitteenä.



Kuva: Etualalla vasemmalla on Mikkolan tila lähimetsikköineen. Soppeenmäen kiertävä uusi Vaasantie valmistui 1950-luvulla harjun ja moreenimäkialueen väliseen viljeltyyn laaksoon, jonka kautta rakennettiin 1960- ja 1970-luvun vaihteessa myös Tampere-Seinäjoki rautatie. Keijärven etelärannan pienimuotoinen huvilasutus jäi ahtaalle uusien liikenneväylien väliin. / Ylöjärven kaupungin valokuvakokoelma. Kuvaaja ja kuvausvuosi eivät ole tiedossa.

Ylöjärven ydinkeskustan osayleiskaavan muutos
Selvitys historiallisen ajan maisemasta ja rakennetusta kulttuuriympäristöstä
12.8.2011

Soppeenmäen ja Rotikon alueet täydentyivät ja laajenivat edelleen 1960-luvulta lähtien. Kirkonseudun asuinalueet laajenivat peltoalueille, Soppeenmäki metsään. Ylöjärvenkylän laajat peltoalueet rautatien pohjoispuolella otettiin vaiheittain asuinkäyttöön 1970-luvun jälkeen. Yhdyskuntarakenne täydentyi selvitysalueen länsiosan teollisuusalueilla (ks. kohta Teollisuusympäristöjen kehitys).

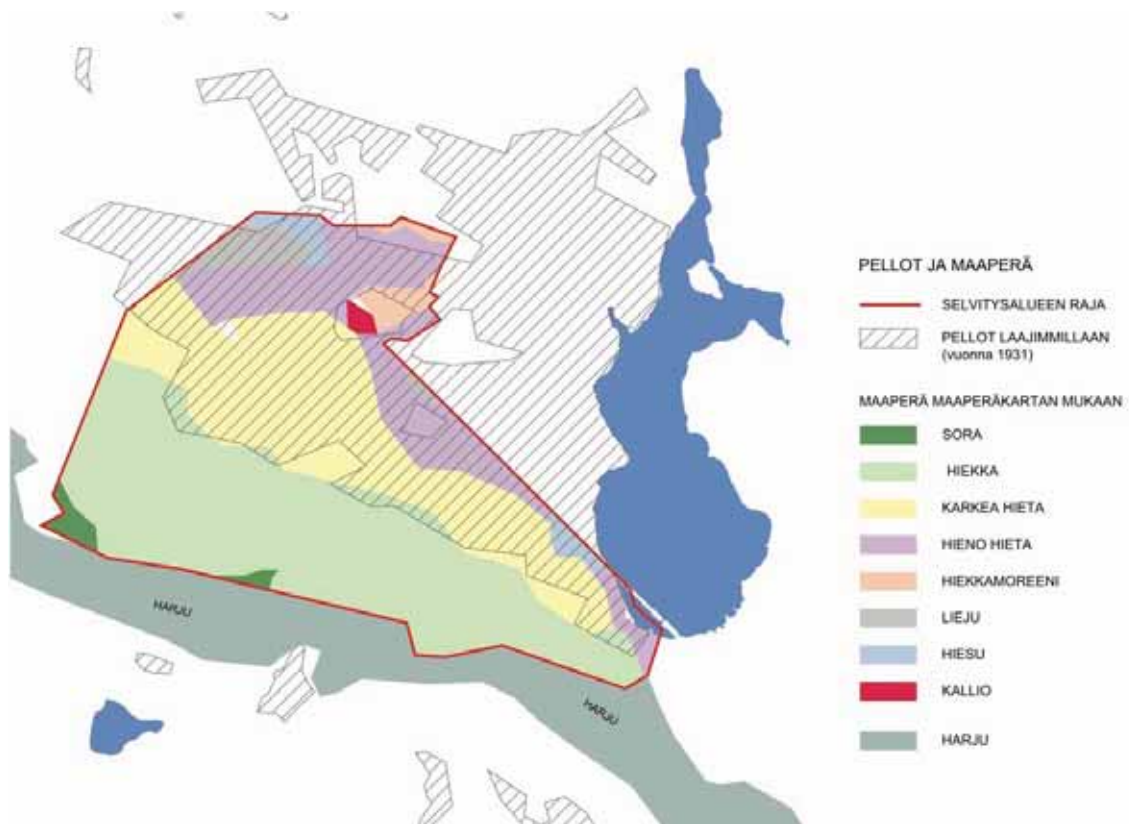


Kuva: 1970-luvulle tultaessa pohjoisosan uudistilojen tienoo oli muotoutunut asuinalueeksi ja Soppeenmäen alue laajentunut itään ja länteen. Uudet merkittävät liikenneväylät 1960-luvulla muuttivat yhdyskuntarakennetta ja sen painopisteitä. Peruskartta vuodelta 1975. Kartta on suurempana raportin liitteenä.

Ylöjärven ydinkeskustan osayleiskaavan muutos
Selvitys historiallisen ajan maisemasta ja rakennetusta kulttuuriympäristöstä
12.8.2011

2.4 Viljelymaiseman kehityshistoria

1700-luvun lopulla ainoastaan selvitysalueen itäosissa rantavyöhykkeellä oli peltomaata. Alueen pohjoisosissa oli pienialaisia niittyjä. 1800-luvun kuluessa niittyjä laajennettiin ja niiden lomaan raivattiin myös pienehköjä peltoalueita. 1800-luvun lopussa ja 1900-luvun alussa niityt kuivatettiin pelloiksi ja peltoja raivattiin lisää, minkä myötä peltoalueiden pinta-ala moninkertaistui. Selvitysalueen peltopinta-ala oli suurimmillaan 1900-luvun alussa: lähes koko Kyrön- ja Kuruntien välinen alue Keijjärven rantojen lisäksi oli asuin- ja viljelykäytössä. 1900-luvun puolivälistä alkaen rakentamispaine lisääntyi voimakkaasti ja peltoja otettiin rakentamiskäyttöön. 1990-luvulla jäljellä oli enää Vaasantien ja rautatien välinen peltokaistale, joka 2000-luvulle tultaessa supistui yksittäisiksi peltolaikuiksi.



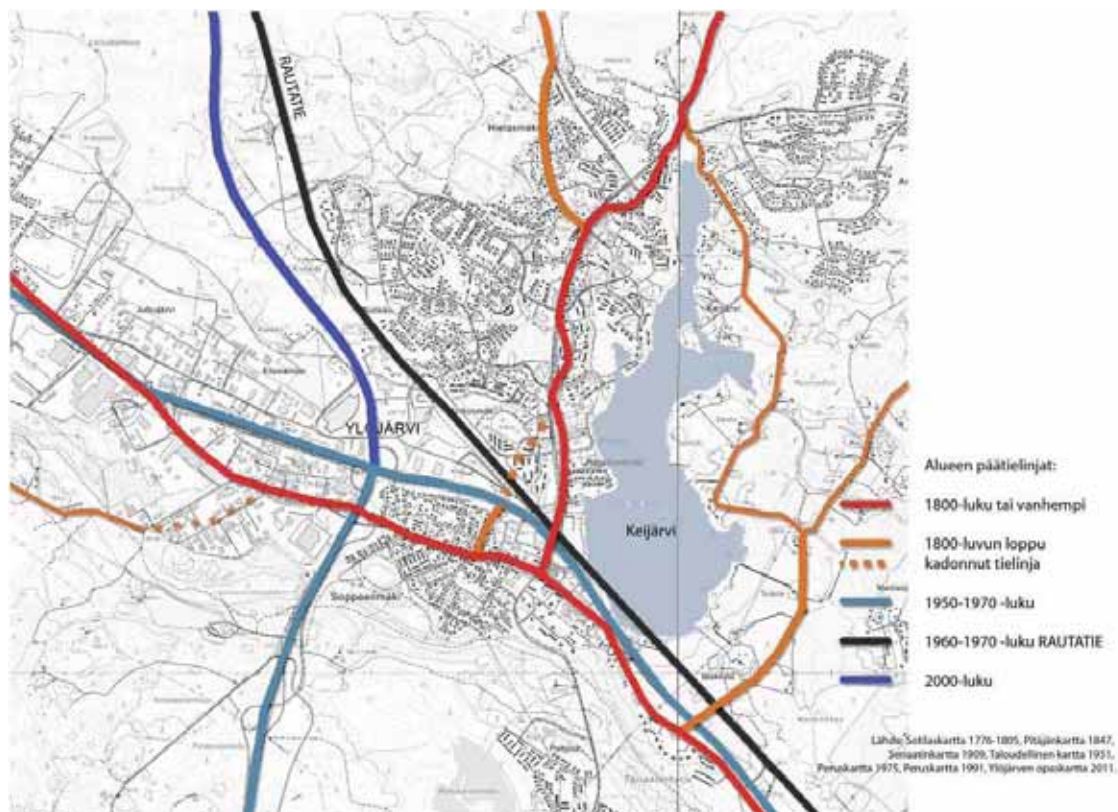
Kuva: Selvitysalueen maaperä ja pellot vuoden 1931 kartan mukaan. Pellot raivattiin hieta- ja hiesumaille. Alueen vanhimmat jäljellä olevat pellot sijaitsevat alueen kaakkoiskulmassa Soppeentien, Vaasantien ja Kuruntien välisellä liittymäalueella. Kartta on suurempana raportin liitteenä.

Ylöjärven ydinkeskustan osayleiskaavan muutos
Selvitys historiallisen ajan maisemasta ja rakennetusta kulttuuriympäristöstä
12.8.2011

2.5 Liikenneympäristön kehitys

Esihistoriallisella ajalla Suomenniemen ihmisen kulkureittejä olivat harjujen laet (Ylöjärven harju) ja vesistöt (Keijärvi ja siihen liittyneet muut vesistöt). Vielä historiallisen ajan alussakin maamme päätiet noudattelivat harjujaksojen sijaintia. Yksi keskiaikaisista maanteistä oli Viipurista Tampereen kautta Pohjanmaalle kulkenut Hämeenkancaantie, jonka tuntumassa Keijärven ja Ylöjärven ryhmäkylät sijaitsivat. Tie tunnettiin myös Kyrönkancaantienä tai Kyröntienä. Ylöjärvellä se kulki harjun pohjoisilla alarinteillä. Ylöjärven kylän kautta kulki lisäksi Kyröntieltä erkaantunut Kuruntie, joka oli kesäisin käytössä jo ainakin 1700-luvulla. (Pitäjänpkartta 1770). Ylöjärven kylä sijaitsi siis merkittävässä maaliikenteen solmukohtassa. Alueen 1700-luvun ja 1800-luvun tielinjauksia on tutkittu tarkemmin Ylöjärven keskustan seudun muinaisjäännösinventoinnissa (Timo Jussila, Mikrolitti Oy, 2011).

Alueen rakenne muuttui, kun Kyröntie siirrettiin kulkemaan Soppeenmäen pohjoispuolelle vuonna 1958. Uusi tie Soppeenmäen ja kirkonseudun välissä erotti keskuksia toisistaan entistä enemmän. Kyröntie/Vanha Vaasantie jäi palvelemaan Soppeenmäen sisäistä liikennettä ja se nimettiin keskustan itäosassa Mikkolantiekiksi ja lännessä Soppeentiekiksi. Uusi tie laajennettiin nelikaistaiseksi vuonna 1994. (Honka-Hallila, 1998, 144.) Alue pirstaloitui lisää, kun Tampereelta Parkanoon ja Seinäjoelle kulkeva rautatie rakennettiin 1960-70 -luvulla ja Uusi-Kuruntie (kantatie 65) 2000-luvulla. (Peruskartta 1960 ja 1975, Ylöjärven opaskartta 2011).



Kuva: Selvitysalueen ja sen ympäristön liikennehistorialliset pääväylät. Viipurista Pohjanmaalle kulkeneesta tiestä on käytetty monta nimeä. Satakunnassa tie tunnettiin Kyrönkancaantienä, Pirkanmaalla Hämeenkancaantienä ja Pohjanmaalla Pohjankancaantienä. Ylöjärvellä tietä kutsuttiin myös Kyröntiekiksi. 1930-luvulla Kyröntiestä tuli Vaasantie ja osa valtatieltä 3. Vuonna 1958 Vaasantie linjattiin uudelleen ja siirrettiin pois vanhalta reitiltä. Nykyinen Mikkolantie seuraa pääosin ikivanhan tien reittiä ja Mastontien/Kuruntien ja Mikkolantien/Soppeentien risteyskohta on vuosisatoja vanha maaliikenteen solmukohta (tulkinta vanhojen karttojen pohjalta). Kartta on suurempana raportin liitteenä.

Ylöjärven ydinkeskustan osayleiskaavan muutos
Selvitys historiallisen ajan maisemasta ja rakennetusta kulttuuriympäristöstä
12.8.2011



Kuva: Vuoden 1818 kartta on asemoitu kiinteistörajalinjojen, rantaviivan ja kirkon paikan suhteen nykyisen maastotietokannan päälle MapInfo-ohjelmassa. Nykyinen tie- ja katuverkko sekä rakennuskanta näkyvät vanhan värillisen kartan päällä vaalean harmaana viivapiirroksena. /Selvitystyö Ahola 2011

2.6 Hallinto- ja palveluympäristön kehitys

Ylöjärvi kuului keskiajalla Suur-Pirkkalaan, jolla tarkoitetaan entistä Ylä-Satakunnan pitäjää. Alue käsitti yli puolet nykyisestä Pirkanmaasta. Suur-Pirkkala alkoi jakaantua jo varhain, kun uusia seurakuntia ja myöhemmin kuntia erotettiin sen alueesta. 1300-luvulla erosivat Vesilahti (sisältäen nykyisen Lempäälän) ja Kangasala ja 1600-luvulla Messukylä (nykyinen Tampere). Ylöjärvi itsenäistyi kunnallisasetuksen myötä vuonna 1869. (Hillukka, 1999) Kaupungiksi Ylöjärvi julistautui vuonna 2004.

Seurakunnallisesti Ylöjärvi kuului keskiajalla Pirkkalan seurakuntaan ja vuodesta 1639. (Hillukka, 1999) Harjun kappeliseurakuntaan. Matka Peräkunnasta lähimpään kirkkoon oli pitkä ja ylöjärveläiset vaativat oman kirkon rakentamista. Ylöjärven eli Peräkunnan kappeliseurakunta perustettiin vuonna 1779. Seurakunta rakensi oman kirkon vuosina 1780-1781 Ylöjärvenkylän keskustaant Kuruntien läheisyyteen. Omaksi seurakunnakseen Ylöjärvi erkaantui vuonna 1900. (Teivas, 2004, 10)

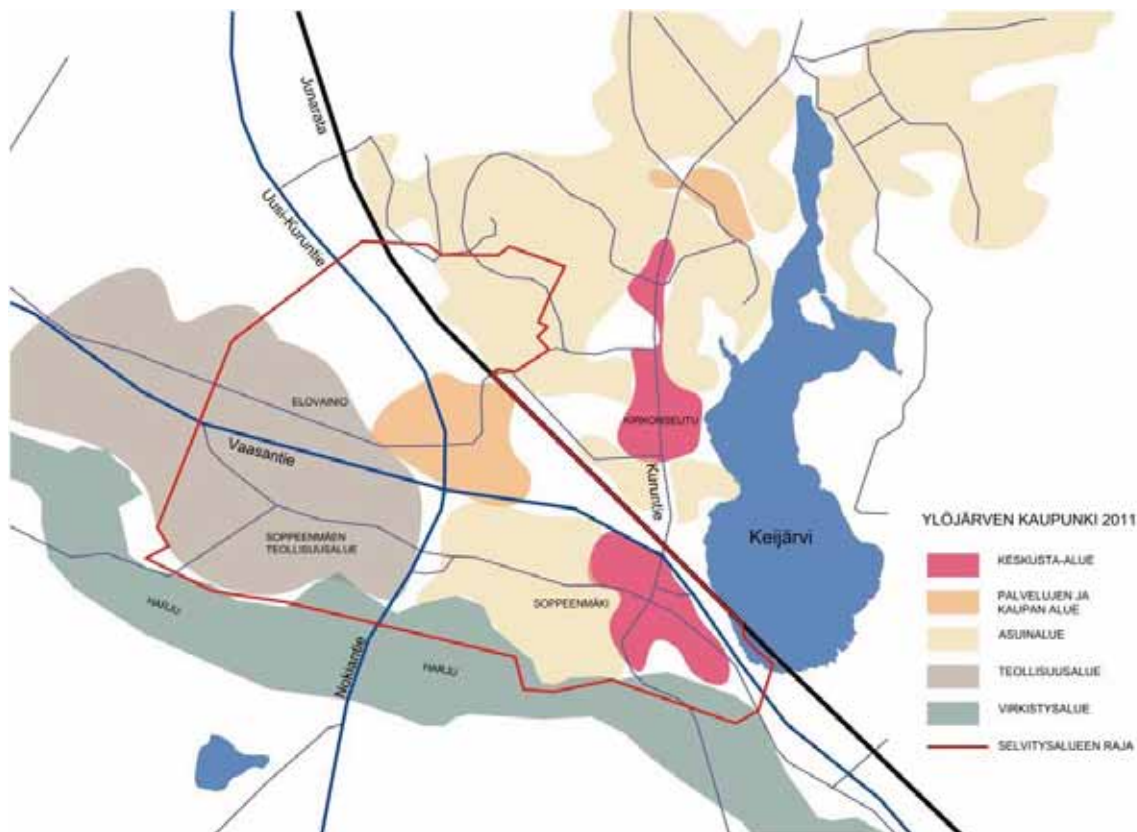
Ylöjärven ydinkeskustan osayleiskaavan muutos
Selvitys historiallisen ajan maisemasta ja rakennetusta kulttuuriympäristöstä
12.8.2011

Kyrön- ja Kuruntien risteysalueella, Soppeenmäessä, toimi kauppa 1890-luvulta lähtien. 1900-luvun alkuvuosikymmeninä Soppeenmäestä alkoi kehittyä Ylöjärven liikekeskusta, kun alueelle sijoittui lisää kauppiaita 1940-luvulla ja posti vuonna 1950. Soppeenmäen liikekeskus Voiman risteyksessä aloitti 1960-luvulla. Myös kirkon ympäristössä toimi useita kauppiaita. 1930-luvulla Ylöjärven kunta osti tiloja Ylöjärven kyläkeskuksen alueelta ja sijoitti niihin kunnan toimintoja. Kunnan virasto toimi Räikän vanhassa päärakennuksessa Kuruntien varressa 1970-luvun alkuun saakka. (Honka-Hallila, 1998, 29-34)

Uuden-Kuruntien risteykseen syntyi Elovainion palvelu- ja kauppakeskittymä 2000-luvulla. Kauppakeskittymä lisäsi merkittävästi Ylöjärven kaupallisten palveluiden tarjontaa ja vähensi tarvetta asioida Tampereella. Elovainion kauppakeskittymän myötä Ylöjärvelle on muodostunut kolmas keskusta. Soppeenmäki on profiloitunut pien- ja erikoisliikkeiden liikekeskustana ja kirkon ympäristö hallinnollisten palvelujen, kuten kunnanviraston ja kirjaston keskustana.

2.7 Teollisuusympäristöjen kehitys

Teollisuusympäristön merkittävin kehitysvaihe Ylöjärvellä ja selvitysalueella alkaa 1950-luvulta, jolloin Ylöjärven kunta varasi maata Soppeenmäen ja Metsäkylän väliseltä alueelta Vaasantien varresta teollisuutta varten. Ylöjärvenharjun rinteiden sorakuoppien pohjalle perustetut teollisuustontit rakentuivat 1960-luvulta alkaen. Erityisen vilkasta teollisuusrakentaminen oli 1980-90 - luvuilla. (Honka-Hallila, 1998, 82.) Teollisuusalue laajeni Vaasantien pohjoispuoleisille peltoaukeille 1990-luvulla. (Peruskartat 1975, 1991, Ylöjärven opaskartta 2011.)



Kuva: Selvitysalueen ja sen ympäristön toiminnallinen rakenne. Harjun virkistysalue rajattu maaperäkartan mukaan. Kartta on suurempana raportin liitteenä.

Ylöjärven ydinkeskustan osayleiskaavan muutos
Selvitys historiallisen ajan maisemasta ja rakennetusta kulttuuriympäristöstä
12.8.2011

3 MAISEMAN JA RAKENNETUN YMPÄRISTÖN NYKYTILA

3.1 Kaupunkikuva ja -maisema

Pääosa selvitysalueesta on rakennettua ympäristöä. Alueen itäosat ovat suhteellisen tasaisesti rakennettua taajamaa pienine viheralueineen ja liikenneväylien suojaviheralueineen. Länsiosaa on väljemmin ja suurimittakaavaisemmin rakennuttanut ja liittyy maisematilallisesti paikoin osaksi peltoaukeita. Rakentaminen on yleisilmeeltään matalaa. Vain harju, itäkulman pistetaloalue ja valtatie kohoavat maisemassa ympäristöään korkeammalle. Maisemallisia maamerkkejä ovat edellä mainittujen lisäksi harjun laella sijaitsevat tv-torni ja vesitorni. TV-torni nousee harjulla puiden yläpuolelle ja näkyy pitkälle eri ilmansuuntiin.

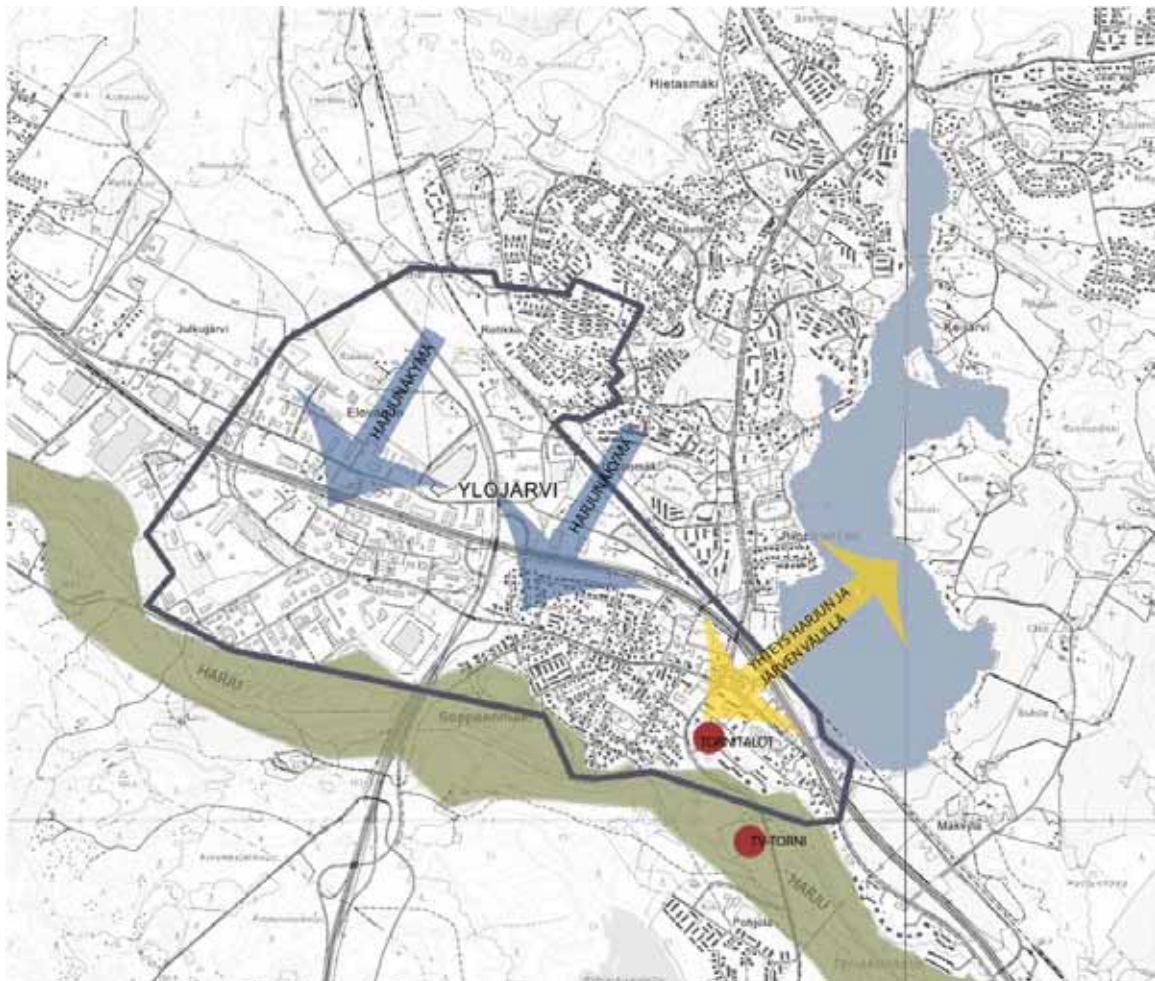
Kaupunkimaisemalle ovat leimaa antavia valtatie ja rautatie, jotka jakavat alueen toiminnallisesti eriluonteisiin ja fyysisesti erillisiin osiin. Suuret liikenneväylät ovat rikkoneet historiallisen ajan kulttuurimaisemarakenteen. Niiden estevaikutus kaupungin nykyisessä toiminnallisessa rakenteessa on suuri. Valtaväylät kulkevat paikoin useassa tasossa, minkä vuoksi niillä on vaikutusta myös kaukomaisemaan, näkyymiin ja kaupunkikuvalliseen imagoon.

Luonnonelementeistä harju on edelleen Ylöjärven ydinkeskustan taajamakuvan taustana. Harjun merkitys maisemakuvassa oli voimakkaimmillaan laajojen peltoalueiden aikana, jolloin se näkyi peltojen yli esteettä massiivisena elementtinä horisontissa. Nykyään harju vesitorneineen ja radiomastoineen hahmottuu hyvin mm. kirkonkylältä Kuruntien päätteeksi. Toinen asutushistoriankin kannalta keskeinen luonnonelementti, Keijärvi, näkyy vain paikoin selvitysalueelle valtatie ja rautatie takaa.

Ylöjärven kunta ja kaupunki ydinkeskusta mukaan lukien on kasvanut voimakkaasti viimeisen sadan vuoden aikana, eikä esihistoriallisesta tai historiallisesta maisemasta ole paljoakaan jäljellä. Selvitysalueen vanhimpia maisemahistoriallisia aikakerroksia edustavat luonnontilaiset miljööt, kuten rakentamattomat rannat ja harju, joilla molemmilla on suuri merkitys myös kulttuurimaiseman osana. Vanhinta rakennettua maisemaa edustavat Mikkolantien eli vanhan Vaasantien varsi sekä Katajiston tien varren mäkitupalaisrakennukset. Harjun laen vaha kulkuväylä on edelleen paikoin olemassa polkuyhteytenä ja Mikkolantien/Soppeentien satoja vuosia vanha maantie kulkee edelleen paikoin vanhoilla sijoillaan. Mikkolantien/Soppeentien ja Mastontien/Kuruntien välinen risteyskohta on niin ikään sijainnut samoilla sijoillaan satoja vuosia. Risteyskohdalla on siis erityinen paikkaan sidottu kulttuurihistoriallinen merkitys, vaikka rakennettu ympäristö onkin muuttunut moneen kertaan.

Selvitysalueen menneiden vuosisatojen maaseutumaisema on hävinnyt tai häviämässä. 1900-luvun alusta peräisin olevia Ylöjärvenkylän peltoja on jäljellä avoimina rakentamattomina alueina vielä alueen länsiosissa. Vanhimmat keskiaikaiset pellot ovat sijainneet selvitysalueen ulkopuolella, kylätonttien tuntumassa Keijärven rannassa. Maisemassa satoja vuosia vaikuttanut, valtakunnallisestikin merkittävä Kyröntie on paikoin edelleen paikallaan, tosin hierarkialtaan ja merkitykseltään muuttuneena Soppeenmäen liikekeskustan pääkatuna.

Ylöjärven ydinkeskustan osayleiskaavan muutos
Selvitys historiallisen ajan maisemasta ja rakennetusta kulttuuriympäristöstä
12.8.2011



***Kuva:** Ylöjärven keskustan kaukomaisema-analyysi. Harju on edelleen Ylöjärven keskustan kaukomaiseman taustana. Merkittävimmät maamerkit kaukomaisemassa ovat tv-torni harjun laella sekä Soppeenmäen tornitalot harjun alarinteessä. Näkymäyhteys harjulta järvelle ja päinvastoin on säilynyt paikoin. Valtatien ja rautatien estevaikutus on kuitenkin merkittävä.*

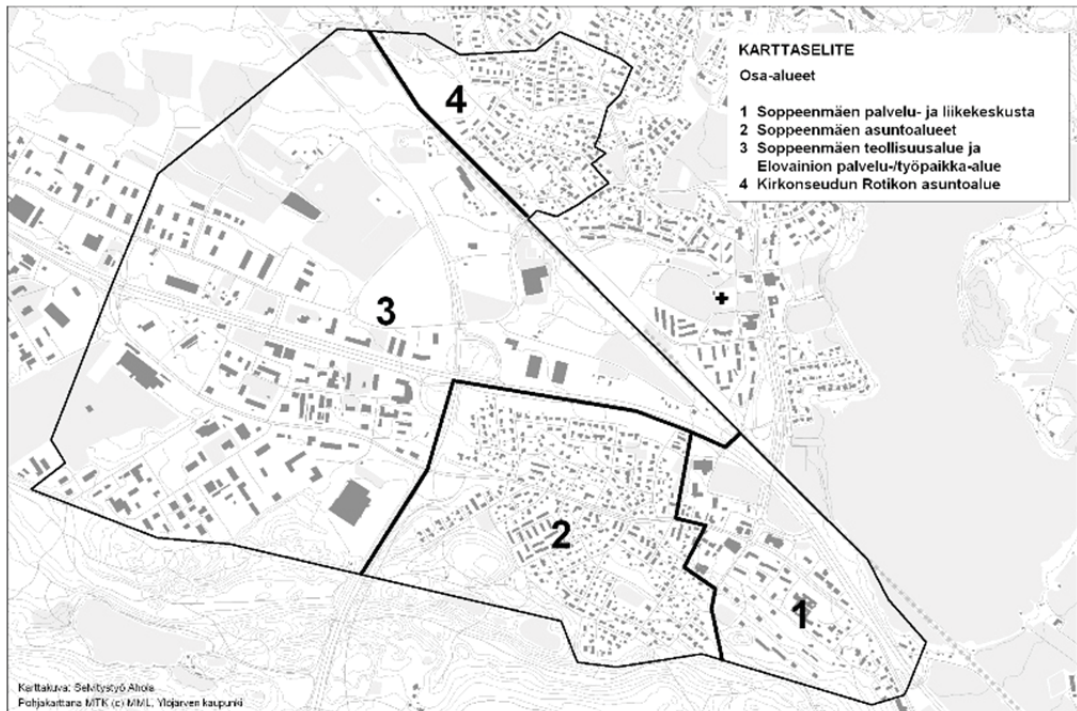
3.2 Rakennettu ympäristö

Selvitysalueen nykyinen rakennettu ympäristö koostuu neljästä toiminnallisesta osa-alueesta, jotka ovat myös syntyhistorialtaan sekä rakennuskannan ikäjakauman ja ajallisen kerroksisuuden suhteen erilaisia. Seuraavassa on kuvattu selvitysalueen rakennetun ympäristön ajallinen kerroksisuus ja tyypilliset piirteet osa-alueittain.

1. **Soppeenmäen liikekeskusta** on rakentunut noin sadan vuoden kuluessa, ja saman ajan ovat alueen kaupalliset palvelut sijainneet vanhan Vaasantien ja Kuruntien risteyksessä. Keskustan rakennuskanta on uudistunut eikä vanhoja liikerakennuksia ole säilynyt. Rakennukset ovat 1960- ja 70-luvuilta, jolloin palvelu- ja liikekeskusta laajeni Mikkolan vanhan tilakeskuksen ympärille, sekä 1980- ja 90-luvuilta, kun keskusta-alue uudistui maantieristeyksen länsipuolelta. Keskustan pääkatu, Mikkolantie/Soppeentie, kulkee oikomisista ja leventämisistä huolimatta edelleen kutakuinkin vanhan kulkureitin, Kyröntien (vanha Vaasantie) paikalla.

Ylöjärven ydinkeskustan osayleiskaavan muutos
Selvitys historiallisen ajan maisemasta ja rakennetusta kulttuuriympäristöstä
12.8.2011

2. **Soppeenmäen asuntoalueet** keskittyvät vanhan maantien ylä- ja alapuolisille rinteille. Tienvarsikylässä tapahtui alueellista laajentumista jälleenrakennuskaudella, 1940- ja 50-luvuilla, ja uudelleen 1970-luvulla. Rakentaminen palasi 1980-luvulla maantien varteen, ja vanhan kylävaiheen puutalot väistyivät rivitalojen tietä. Nykyisestä rakennuskannasta suurin osa on 1970- ja 80-luvuilta sekä 1950-luvulta. Kokonaisuutena Soppeenmäen vanhinta asuinalueita on voimakkaasti täydennys- ja uudisrakennettu eivätkä aikakaudelta säilyneet rakennukset enää muodosta miljööllisiä kokonaisuuksia. Rakennustavaltaan yhtenäisimpinä ovat säilyneet 1900-luvun keskivaiheilla ja jälkipuolella muodostetut asuntoalueet sekä usein vain korttelin kokoiset vanhemman alueen sisälle kaavoitetut osa-alueet. Uusin asuntoalue on rakentunut vanhan Vaasantien ja harjun välille, keskustan itäpuolelle. Se jatkaa harjun kupeille rakentuneille taajamille, kuten Ylöjärvelle, tyypillistä nauhamaista yhdyskuntarakennetta.
3. **Soppeenmäen teollisuusalue ja Elovainion palvelu- ja työpaikka-alue** ovat rakentuneet vaiheittain viimeisten viidenkymmenen vuoden aikana, ja on nykyään pinta-alaltaan Soppeenmäen keskusta-alueita suurempi. Rakentaminen alkoi entisiltä soranottoalueilta ja on 2000-luvulla laajentunut viljelymaille Vaasantien ja radan väliin. Tänne Elovainion alueelle on samaan aikaan tullut päivittäistavaran suuryksikkö sekä muita kaupan tiloja. Liikerakennusten lisäksi alueelle rakentuneet uudet kunnalliset liikuntaharrastetilat, liikuntakeskus ja jäähalli, kuin myös rakenteilla oleva koulutuskeskus tukevat Soppeenmäen ja Kirkonseudun kehittämistä yhtenäisemmäksi keskusta-alueeksi.
4. **Rotikon pientaloalueet** selvitysalueen pohjoiskulmassa liittyvät kirkonseudun Haaviston ja Urkonmäen asuma-alueisiin. Rotikontanhuan ja Pekanhaan ympäristössä on jäljellä kohtuullisesti rakennusaikaansa edustava jälleenrakennuskauden taloryhmä. Sen sisällä ja ympärillä tapahtui täydennysrakentamista 1960- ja 70-luvuilla sekä uudelleen 1990- ja 2000-luvuilla. Tiikonojan pohjoispuolella sijaitseva asuntoalue rakentui 1980-luvulla.

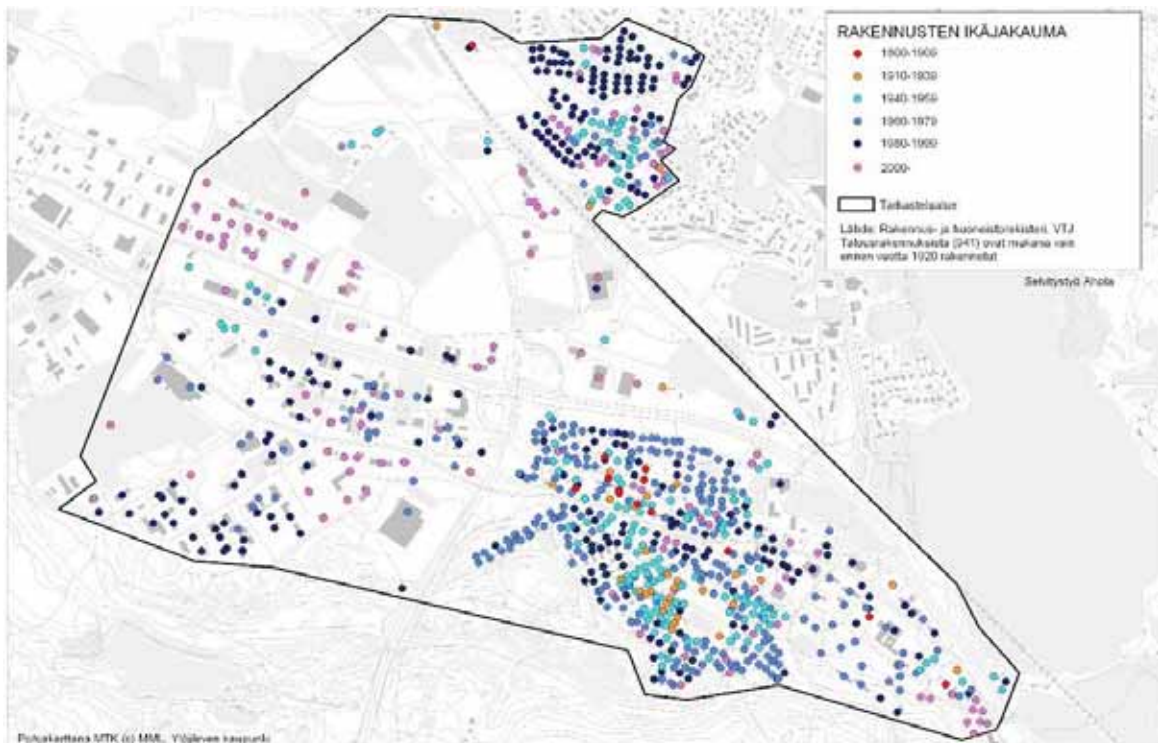


Kuva: Selvitysalueen toiminnalliset osa-alueet vuonna 2011.

Ylöjärven ydinkeskustan osayleiskaavan muutos
Selvitys historiallisen ajan maisemasta ja rakennetusta kulttuuriympäristöstä
12.8.2011

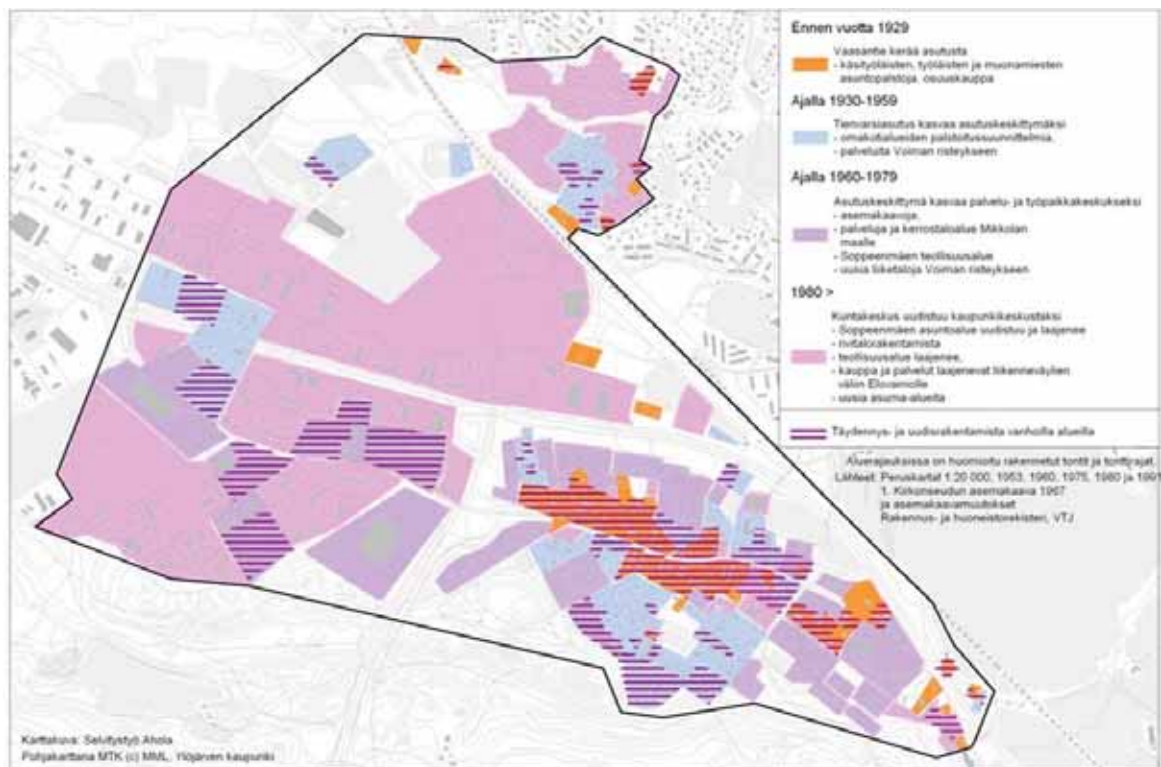


Kuvat: Selvitysalueen toiminnallisten osa-alueiden tyypilliset näkymät. Yllä vasemmalla Soppenmäen liikikeskusta (alue 1) ja oikealla Soppenmäen asuntoalue (alue 2). Alla vasemmalla Soppenmäen teollisuusalue (alue 3) ja oikealla Rotikon asuntoalue (alue 4).



Kuva: Selvitysalueen nykyisen rakennuskannan ikäjakauma. Vanhinta rakennuskantaa edustavat Soppenmäen pohjoispuoliset, 1800-luvulta ja 1900-luvun alusta peräisin olevat mäkituvot ja pienilat (pun.) sekä Vihtiä, Saurio ja Mikkola niin ikään Soppenmäen tuntumassa. Omina ryhminään hahmottuvat 1930-luvun asuintalot Soppenmäessä (kelt.) sekä jälleenrakennuskauden alueet Soppenmäessä ja Rotikossa (turkoo). Suurin osa rakennuksista on peräisin 1960-90-luvuilta. Kartta on suurempana selvityksen liitteenä.

Ylöjärven ydinkeskustan osayleiskaavan muutos
Selvitys historiallisen ajan maisemasta ja rakennetusta kulttuuriympäristöstä
12.8.2011



Kuva: Selvitysalueen osa-alueiden ajallinen kerroksellisuus. Muuttumattomimpina vanhoina alueina ovat säilyneet Soppeenmäen ja Rotikon jälleenrakennuskauden pientaloalueet sekä Soppeenmäen 1960-70-lukujen pientaloalueet. Soppeentien varsi on muuttunut voimakkaimmin. Kartta on suurempana selvityksen liitteenä.

3.2.1 Soppeenmäen palvelu- ja liikekeskusta (alue 1)

Yli vuosisadan ovat Soppeenmäen kaupalliset palvelut keskittyneet vanhan Vaasantien ja Kuruntien risteysalueen ympärille, ja vain vähäisemmässä määrin muualle Soppeentien varteen. Nykyään kiertoaluetta rakennettu risteys tunnetaan Voiman risteysalueena paikalla sijainneen Osuusliike Voiman mukaan. Kauppatoimintaa risteyksessä oli ollut 1890-luvulta alkaen. Kun Mikkolassa loppui maatalous 1960-luvulla, isohko alue pääliikenneväylien varrelta vapautui muulle maankäytölle, ja vuosikymmenen lopulla entinen Mikkolan riihipiha ja lähipellot kaavoitettiin liike- ja palvelurakennusten korttelialueeksi.

Palvelu- ja liikekeskusta eroaa rakentamisen mittakaavallaan (rakeisuus) sekä rakennuskannan ikärakenteella Soppeenmäen muusta asuinalueesta rakennetusta ympäristöstä. Ydinkeskusta on noin viidenkymmenen vuoden ikäjänteellä rakennettu ympäristö, jonka tällä hetkellä vanhin liikerakennus on vuonna 1964 valmistunut säästöpankkitalo Mikkolantie 2:ssa. Mikkolan ympäristössä on etenkin 1980- ja 90-luvuilla rakennettuja tummia tiiliverhoiltuja liike- ja palvelurakennuksia, kun taas lännessä uuden torin ympäristössä ovat hallitsevina vaaleasävyiset 1990- ja 2000-luvun liikerakennukset. Ylöjärven Yhtenäiskoulun suuri rakennuskompleksi sijaitsee kauppalikkeitten tuntumassa keskustan länsireunalla. Keskustan palvelurakennuksiin lukeutuu myös Terveystalon itäpuolelle, metsikön taakse jäävä työväenopistotalo Saurio.

Ydinkeskustan ulkopuolella, lännessä, Soppeentien varresta löytyy ravintola- ja liiketoiminnassa oleva 1980-luvun keskikokoinen liikerakennus. Siitä vielä lännempänä on asuinkäytössä oleva 1950-luvun puurunkoinen kaupparakennus, johon liittyy matala makasiinisiipi.

Ylöjärven ydinkeskustan osayleiskaavan muutos
Selvitys historiallisen ajan maisemasta ja rakennetusta kulttuuriympäristöstä
12.8.2011

Liike- ja palvelurakennusten keskellä säilynyt Mikkolan päärakennus ja Vihriälän asuintalo sekä talojen välille näkymälinjan muodostama puiden reunustama kuja kertovat alueen aikaisemmasta historiasta ja maatalouskulttuurista. Mikkolan edustalla keskustan pääväylää reunustavat koivut, joista on muistikuvia jo 1920-luvulta (Katajisto). Nykyinen puusto on 1990-luvulla istutettu aikaisempaa leveämmän tiealueen reunoille. Mikkolan kookkaalle puutalolle on jätetty piha-alue, ja talo pitkänomaisella hahmollaan asettuu osaksi tien suuntaisesti rakennettujen liikerakennusten sarjaa. Sen sijaan Vihriälän talo on jäänyt keskelle väljästi rakennettuja avokortteleita, jossa kerrostalopainotteinen rakentaminen on viety etäälle katulinjasta. Molemmille puurakennuksille on löytynyt käyttöä kunnallisina palvelurakennuksina.

Uusimmat liikennejärjestelyt ovat muuttaneet entisen maantienvarsitaajaman ilmettä. Ydinkeskustassa kiertoliittymät ja suojateiden kohdille tehdyt hidastetyössyt, pyörätiet sekä Soppeentien puuistutukset ovat tehneet vanhasta maantiestä kadunomaisen. Uutta tiivistä kaupunkitilaa edustaa tori, jonka on perustettu liike- ja asuinrakennuskorttelin sisälle.



Kuva: Mikkolan vuonna 1910 valmistunut päärakennus. Liike- ja palvelukeskusta on rakennutun tilan maille 1960-luvulta lähtien.



Kuva (vas.): Liikekeskus Oy:n 1982 valmistunut pitkä rakennus edusti uutta yhtenäisiin kauppataloihin perustuvaa liiketilarakentamista. Rakennuksen kokonaisuus on suoraviivainen, vaikka runko on massoiteltu erikorkuisiin osiin.

Kuva (oik.): Ydinkeskustassa on väljää ja avaraa, liikerakennukset keskittyvät nauhamaisesti vanhan maantien varteen.

Ylöjärven ydinkeskustan osayleiskaavan muutos
Selvitys historiallisen ajan maisemasta ja rakennetusta kulttuuriympäristöstä
12.8.2011



Kuva: Uuteen toriin liittyvä sisäpiha on reunoiltaan kaupunkimaisen tiivis.



Kuva: Vuodenajoilla on suuri merkitys liike- ja palvelukeskustan kaupunkikuvassa. Kesäisin lehtipuut tuovat keskustaan puistomaisuutta ja muuttavat pääväylän ympäristöä kaupunkitilallisesti pienimittakaavaisemmaksi.

Ylöjärven ydinkeskustan osayleiskaavan muutos
Selvitys historiallisen ajan maisemasta ja rakennetusta kulttuuriympäristöstä
12.8.2011



Kuva (vas.): Alueen nauhamaista rakennetta korostavia maisemaelementtejä ovat keskustan eteläreunalla näkyvä harjuselänne, sen suuntainen maantie ja tienvarren puustutukset. Kuvassa näkyy Mikkolan koivukujaa.

Kuva (oik.): Puistokatumaista tunnelmaa on jatkettu ydinkeskustasta länteen. Asuntoalueiden kohdalla Soppeentietä reunustavat lehmukset ja teollisuusalueella pihlajat.

3.2.2 Soppeenmäen asuntoalueet (alue 2)

Soppeenmäen vanhin kyläalue



Soppeenmäki alkoi kasvaa kyläyhteisöksi 1800-luvun lopulla ja 1900-luvun alussa. Asutusta kokoaavana tekijänä oli vanha maantie. Melko tiivis pienasutus keskittyi mäkimäastoon Mikkolan ja siihen jo varhain liitetyn Kangas-Äijälän, Loilan sekä seurakunnan omistuksessa olleen Ala-Äijälän ja siitä erotetun Linnalan maille. Mikkolan talouskeskuksen lähipellot säilyivät aina viime sotiin saakka rakentamattomina. Soppeenmäessä asui käsityöläisiä ja ammattimiehiä, mutta etenkin talojen muonamiehiä, ja 1920-luvulta lähtien myös enenevässä määrin tehtaalaisia.

Kuva: Soppeenmäen vanhin kyläalue osa-alueella 2

Liikekeskustan ja asuntoalueiden laajeneminen mäkitupa- ja pientilataustaisen kyläyhteisön paikalle on merkinnyt aikaisemman pienimittakaavaisen rakennuskannan sekä suunnittelemattomasti rakentuneen kylärakenteen vähittäistä häviämistä. Aikaudelta säilyneitä puutaloja on laajennettu tai niiden ulkoasu on muutoin muuttunut peruskorjauksissa, mutta edelleenkin ne erottuvat nuoremasta sotien jälkeisestä rakennuskannasta mittasuhteiltaan, seinälinjan mataluuden ja rakennusten pienen runkosyvyyden puolesta. Muutamissa rakennuksissa on säilynyt pieniruutuiset pystyikkunat.

Säilyneistä taloista ei muodostu yhtäkään eheää aluekokonaisuutta, mutta parilla tieosuudella tavoittaa hetkellisesti vanhan suunnittelemattomasti rakentuneen kylämiljöön tunnelman. Vanhoja taloja on säilynyt määrällisesti eniten Soppeentien ja vanhan kulku-uran kohdille rakennetun Katajistontien välillä. Kaupunkikuvallisesti näkyvimmillä paikalla ovat Soppeentien reunassa sijaitsevat Heikkilä ja Koivulehto kuin myös muutamat sotien jälkeen rakennetut rintamamiestalot, jotka yhdessä muodostavat keskustan pääväylän varteen kohtuullisen perinteikkäänä pysyneet taloryhmän, johon liittyy maisemallisena tunnusmerkkinä Töyrynkujan korkea pihtarivi.

Ylöjärven ydinkeskustan osayleiskaavan muutos
Selvitys historiallisen ajan maisemasta ja rakennetusta kulttuuriympäristöstä
12.8.2011

Etenkin vanhimpiin taloihin on maantien tasosta ollut aina laskua, minkä vuoksi rakennukset jäävät tien suhteen hieman alisteiseen asemaan; etenkin kun tietä on myös peruskorjauksissa korotettu sekä levennetty. (Katajisto, 96-119) Alueella sijainneen varhaisen pientila-asutuksen historiaa kertovat myös Alasen, Katajiston, Kauniston ja Töyryn sekä Töyrykujan Kuuselan kiinteistöillä säilyneet puurakennukset niihin tehdyistä julkisivumuutoksista huolimatta (ikkunat, kuistit, väriyty, lisäosat). Niistä erillään Kerputiellä sijaitseva Korven tilan entinen päärakennus 1930-luvulta jää osaksi uudempaa omakotiasutusta.

Toinen vanhojen pientalojen ryhmä löytyy idempää, Soppeentien eteläpuolelta. Hakakujan puutalo, Mäensivu ja Hakala, ovat 1970-luvun rivitalojen luonnehtiman korttelin sisällä. Molempia on laajennettu ja uudistettu, mutta Mäensivun rakennus on säilynyt yleisilmeeltään perinteikkäänä. Näiden lähellä, Soppeentien reunassa, on Hietalan pieni puutalo ja piharakennuksia. Juuritien vanhimmat talot ovat 1920- ja 30-luvuilta, ja ne liittyvät osaksi sotien jälkeistä pientaloasutusta.

Kaupunkikuvaa on muokannut myös kylävaiheen aikainen maankäyttö ja -omistus. Soppeenmäen keskustarakenteen selkärankana on edelleen vanha maantien ja sen sekä harjun vaikutuksesta syntynyt taajamakuvan kaakko-luode suuntaisuus. Nykyisen tieverkon pohjana ovat kyläyhteisön aikaiset kylätiet ja polut mm. kirkolle, Mikkolaan, harjulle, Ahvenistolle, Malpakkaan sekä urheilukentälle. Tieverkon ja myös korttelien muodostusta ovat ohjanneet vanhat tilojen rajat. Lisäksi on harjurinteen koivuvaltaisuuudella vanhat perinteet, tonteille istutetuista koivuista kirjoittaa mm. Katajisto 1920-luvun kyläyhteisökuvauksessaan. Sen sijaan alueen asujaimiston luota koilliseen avautuneet järvi- ja viljelymaisemanäkymät ovat umpeutuneet keskusta- ja liikenneväylärakentamisen sekä yleisesti yksityisillä että yleisillä alueilla lisääntyneen puuston vuoksi.



Kuva: Pihtarivi on maamerkinä Soppeentien varrella säilyneen puutaloryhmän kohdalla.



Kuvat: Soppeenmäentien ja Saarnitien risteysalue 1900-luvun alkupuolella ja vuonna 2011. Oikeanpuoleisessa kuvassa maantie jää kuvan ulkopuolelle. / Mustavalkokuva Ylöjärvi-Seuran valokuvakokoelmasta.

Ylöjärven ydinkeskustan osayleiskaavan muutos
Selvitys historiallisen ajan maisemasta ja rakennetusta kulttuuriympäristöstä
12.8.2011



Kuvat (ylä ja ala): Soppeentien itäpää kevyen liikenteen väylineen on harjun suuntainen, mutta ydinkeskustasta länteen tie kulkee rinteiden vastaisesti. Jyrkimmillä alueilla sekä maaston profiili että kasvillisuus luovat kaupunkikuvallista vaihtelua.

Ylöjärven ydinkeskustan osayleiskaavan muutos
Selvitys historiallisen ajan maisemasta ja rakennetusta kulttuuriympäristöstä
12.8.2011



Kuva: Jälleenrakennuskauden tyypitaloja Katajistontieltä. Vanhan maantien pohjoispuoleiselle asuntoalueelle on tyypillistä rakennetun ympäristön monimuotoisuus, joka on tulosta vaihteellisesta ja eriaikaisesta rakentamisesta. Jälleenrakennuskauden taloista muodostuvat yhtenäiset katunäkymät ovat vain yksittäisiä, muutaman tontin mittaisia.



Kuva: Maantien pohjoispuolisella asuntoalueella rakennuskannan ajallinen kerroksisuus luo hyvin voimakkaita kontrasteja. Puolitoistakerroksiset rintamamiestalot sekä niitä vanhemmat puutalot ovat mittakaavallisesti ja tyyliään aivan eri maailmaa kuin 1900-luvun jälkipuolen tiilitalot tai uudet kookkaat puutalot.

Ylöjärven ydinkeskustan osayleiskaavan muutos
Selvitys historiallisen ajan maisemasta ja rakennetusta kulttuuriympäristöstä
12.8.2011



Kuva: Vanhemman tieverkon pehmeät linjaukset sekä tonttien runsas kasvillisuus ovat miljöökuvaa pehmentävänä vastakohtana rationalistisen kulmikkaalle arkkitehtuurille. Kuvassa on näkyä Katajistontieltä Korventielle.

Suunnitelmallisesti syntynyt asuntoalue Soppeenharjulla



Soppeenmäen metsäympäristöön, Soppeenharjulle, syntynyt laaja omakotiasutus peittää mattomaisesti harjun pohjoisrinteitä, jotka vaihtelevalla jyrkkyydellä nousevat lounaan ja etelän suuntaan. Asuntoalue rajautuu etelässä ja lännessä metsään, pohjoisessa Soppeentiehen ja idässä Mastontiehen, jonka taakse jää palvelu- ja liikekeskusta sekä pistetalojen alue.

Soppeenmäen asuntorakentaminen oli käynnistetty palstoitussuunnitelmilla, joita kunta laati omistukseensa hankkimilleen maille, kuten Soppeenharjun rinteeseen vuonna 1936. Rakennussuunnitelmien laadinta alkoi Ylöjärven kehitystä hahmotelleen kuntasuunnitelman valmistuttua vuonna 1957. Ensimmäinen Kirkonseudun rakennuskaava laadittiin vain kunnan omistamille maille, lainvoimaiseksi kaava saatiin vuonna 1968. Sen etelärajana oli vanha Vaasantie Soppeenmäessä. Viimeistään vuonna 1977 kaavoitettu alue käsitti myös Soppeenharjun pientaloalueet.

Sotienjälkeinen omakotirakentaminen alkoi siitä mihin vanha kyläasutus päättyi, etelässä harjunkupeella ja pohjoisessa peltoon rajautuvilla rinteillä. Väljän ja puurakentamisen luonnehtiman tienvarsi-asutuksen muuntuminen tehokkaammin rakennetuksi omakotitaajamaksi alkoi vasta 1970-luvulla. Soppeentien taajamakuva muuttivat etenkin 1970- ja 80-luvuilla rakennetut rivitalot.

Ylöjärven ydinkeskustan osayleiskaavan muutos
Selvitys historiallisen ajan maisemasta ja rakennetusta kulttuuriympäristöstä
12.8.2011

Soppeenharjun asuntoalue on luonteeltaan jälleenrakennuskauden pientaloalue, vaikkakin sen tontittaminen alkoi jo ennen viime sotia 1930-luvulla. Omakotiasutuksen keskeltä löytyy 1910-luvulla perustettu urheilukenttä ja 1939 valmistunut työväentalo. Pienimuotoista yritystoimintaa on ollut lähinnä Maunussuontien ja Kuntotien ympäristössä.

Soppeenharjun asuntoalueelle tulevat tiet erkanevat pohjoisessa Soppeentieltä sekä idässä Mastontieltä. Katuverkko on vaihteleva ja siten myös korttelimuodoissa on eroja, etenkin länsiosasta löytyy säteistä katuverkkoa. Idässä mukaillaan enemmän ruutukaavaa. Aluetta kiertävää kokoajatieta ei ole, mutta ensisijaisia sisääntuloväyliä ovat Työväentalontie, Havutie ja Saarnitie. Ajoväylät ovat hieman eri levyisiä, mutta pinnoitettuja. Jalkakäytäviä ei ole. Vain Havutielle on tehty betonilaattareunat. Eheimmät katutilat löytyvät rinnettä ylös nousevien teiden varsilta, koska talojen sijainti tiehen nähden on säännönmukaisempaa kuin rinteiden suuntaisilla teillä.

Asuntoalueen tonttien koko vaihtelee. Tontit urheilukentän länsipuolella ovat keskimäärin n. 900 - 1000 m², mutta kentän itäpuolella tonttikoko on yleisemmin yli 1000 m², nousten jopa 2000 m²; isoimpia tontteja on myöhemmin jaettu kahtia.

Aluetta luonnehtiva vehreys perustuu tonttien kasvillisuuteen ja kadunvarsien runsaaseen puustoon. Pihat ovat reheviä piha- ja hedelmäpuineen. Erityisesti on suosittu koivua, monin paikoin koivurivit reunustavat katuja. Tonteilla ja kadunvarsilla on myös paljon mäntyjä, harjulle tyypillisenä puulajina. Puistoalueet ovat keskitetysti urheilukentän ympäristössä eikä kortteleita erottavia pieniä viheralueita ole muualla kuin 1974 kaavoitetulla alueella Ahvenistontien varressa. Lisäksi vanhimpaan palsta-alueeseen liittyvässä Saarnitien ja Sireenitien Y-risteyksessä on pieni luonontilainen maisemapuistikko. Urheilukentän reuna-alueet ja sen pohjoispuolinen virkistysalue ovat metsäpohjaisia ja mäntypuuvaltaisia viheralueita. Kentän etelä- ja itäsiivu rajautuvat tontteihin, pohjoisessa ja lännessä kenttä jää kulkuväylän varteen.

Kolmen vuosikymmenen ajan asuntoalueelle rakennettiin pääasiassa puolitoistakerroksisia harjakattoisia ja julkisivuiltaan laudoitettuja tai rapattuja yhden perheen taloja. Yhtäkään korttelia ei rakennettu saman vuosikymmenen aikana valmiiksi, ja harvakseltaan 1960-luvulta lähtien noppamaisten rintamamiestalojen kortteleihin alkoi tulla myös yksikerroksisia loivaharjaisia asuintaloja.

Omakotiasutuksen reunoille kaavoitettiin 1970- ja 80-luvuilla uutta tonttimaata, joille rakennusliikkeet rakensivat matalia loivaharjaisia tai tasakattoisia rivitaloja; Soppeenmäen laajin rivitaloalue rakentui 1980-luvulla Maunussuontien perälle entisen sementtivalimon tontille. Uudet korttelit on perustettu melko loiville rinneille, mutta poikkeuksen tekee alueen kaakkoisreunalla Tuovintiehen rajautuva vuoden 1973 kaavakortteli, jossa pientalot on rakennettu jyrkähkään rinteeseen, osa tuona aikana suosittua rinneratkaisua käyttäen.

Nykyään alueen puolitoistakerroksisia taloja on tyypillisesti sekä laajennettu että niiden julkisivuissa on materiaali- tai yksityiskohtamuutoksia. Harvakseltaan löytyy säilyttävällä tavalla korjattuja ja/tai entisessä koossa pysyneitä tyyppitaloja. Paremmiin ovat säilyneet 1960-80-lukujen yksikerroksiset pientalot ja rivitalot. Viime vuosikymmeninä on täydennysrakentamista tapahtunut ylhäällä vesitornin suunnalla ja työväentalon ympäristössä, ja samoilla alueilla on myös muodostettu uusia tontteja vanhoja jakamalla. Uudet rakennukset poikkeavat sijainniltaan aikaisemmasta rakennusten muodostamasta katujulkisivusta. Uudisrakennuksissa on sallittu myös vallitsevasta harjakattomuodosta selvästi poikkeavia uusia kattomuotoja, murrettua harjakattoa ja jopa mansardikattoa. Vanhimmillä alueilla on asuin- ja talousrakennuksia myös purettu ja korvattu uusilla.

Vallitsevasta rakennustavasta poikkeava rakentaminen tai korjausrakentaminen on enimmäkseen heikentänyt aikakauden pientaloalueille ominaista selkeyttä ja yhtenäisyyttä, mutta siellä täällä rakennuksiin tehdyissä laajennuksissa näkee myös pyrkimystä kokonaisuuden kannalta tärkeiden katujulkisivujen eheyteen.

Ylöjärven ydinkeskustan osayleiskaavan muutos
Selvitys historiallisen ajan maisemasta ja rakennetusta kulttuuriympäristöstä
12.8.2011



Kuva: Työväentalontie on yksi Soppeenharjun asuntoalueen pääväylistä. Kuvassa näkyy tien yhtenäisintä tyyppitaloryhmää kuvattuna Urpukujalta.



Kuva: Mäntytie on yksi Soppeentiestä erkaneva asuntokatu, joka perustuu vanhaa polkuun. Sen alkupään kaarevalla osuudella on yhtenäinen kolmen tyyppitalon ryhmä 1950-luvulta. Myöhemmin tietä jatkettiin ja rakennusten tyyli vaihtui vuosikymmenten mukana.

Ylöjärven ydinkeskustan osayleiskaavan muutos
Selvitys historiallisen ajan maisemasta ja rakennetusta kulttuuriympäristöstä
12.8.2011



Kuva: Havukujan ja Soppeentien risteyksessä on puurunkoinen liikeasuintalo (1953 RHR), jossa on toiminut mm. autokorjaamo ja pyöräliike. Havutien päässä näkyy 1970-luvun asuinkerrostalo, joka jää Soppeentien varteen.



Kuva: Samankaltaiset aidat ja talousrakennusryhmät ovat tyyppitalokortteleiden yleisilmeen kannalta tärkeitä elementtejä. Vasemmalla Maunussuontien aitoja ja oikealla talousrakennuksia Urheilukentän eteläreunalla.

Ylöjärven ydinkeskustan osayleiskaavan muutos
Selvitys historiallisen ajan maisemasta ja rakennetusta kulttuuriympäristöstä
12.8.2011



Kuvat (ylä ja ala): Kuivalla mäntykankaalla, Ahvenistontien ja Maunussuontien varrella, on esimerkkejä 1970- ja 80-lukujen rivitalorakentamisesta. Rakennukset on sijoitettu ruutukaavamaisesti. Matalat tasa- tai loivaharjaiset suorakaiteen muotoiset rakennusmassat rajaavat piha-alueita. Rakennuksissa on sekä vaalean että ruskeansävyisiä rakennuskokonaisuuksia.

Ylöjärven ydinkeskustan osayleiskaavan muutos
Selvitys historiallisen ajan maisemasta ja rakennetusta kulttuuriympäristöstä
12.8.2011

3.2.3 Soppeenmäen teollisuusalue ja Elovainion alue (alue 3)

Soppeenmäen laaja teollisuusalue on rakentunut 1960-luvulta lähtien. Soranotto harjusta oli alkanut ammattimaisena 1940-luvulla ja kasvoi voimakkaasti 1960-luvulla. Kuntasuunnitelmassa 1957 esitetty ajatus vanhojen soranottoalueiden käytöstä teollisuustontteina toteutettiin Vaasantien varressa 1960-luvun alussa.

Vaasantien eteläpuolella on tuotantorakennuksia neljän vuosikymmenen ajalta, mutta tien pohjoispuolella rakennukset ovat pääosin 2000-luvulta. Kirkonkylän peltoaukean ja uuden Vaasantien välillä sijainneet, ennen ja jälkeen viime sotien perustetut, maatilat ovat jääneet teollisuusalueen sisään ja niistä suurin osa on lunastettu kaupungin omistukseen.

Alueen itäosan, Vaasantien ja radan väliin jäävän kolmion, maankäytössä siirryttiin maataloudesta keskustarakentamiseen 2000-luvun alussa. Pirkanmaan maakuntakaavassa päivittäistavara-kaupan suuryksikön paikaksi varatulle alueelle valmistui Kauppakeskus Elo vuonna 2009. Liikerakennusten lisäksi alueelle on rakennettu myös muita kaupallisia palveluita sekä liikuntapaikkoja, ja parhaillaan alueelle rakennetaan koulutuskeskusta.



Kuva: Soppeenmäkeen johtavan vanhan Vaasantien varrella teollisuustonttien ja tien väliin on pääsääntöisesti jätetty viherkaistaleita. Niiden lisäksi on teollisuusalueen vehreyttä lisätty tienvarren pihlajaistutuksin.



Kuva: Teollisuusalue on laajentunut 2000-luvulla Vaasantien pohjoispuolelle. Alueen halki kulkevalla Elovainiontiellä rakennukset sijaitsevat tiehen nähden säännönmukaisesti.

Ylöjärven ydinkeskustan osayleiskaavan muutos
Selvitys historiallisen ajan maisemasta ja rakennetusta kulttuuriympäristöstä
12.8.2011



***Kuva:** Liike- ja palvelurakennukset keskittyvät alueen itäosaan Uusi-Kuruntien ympärille sekä Vaasantien ja radan väliseen kolmioon. Alueen tasaisuudesta ja sen aikaisemmasta maankäytöstä johtuen uudessa liike-keskustassa on hyvin avaraa.*



***Kuva:** Soppeentien eteläpuolista teollisuusaluetta harjun kupeessa. Valtaosa alueen rakennuskannasta on vuoden 1980 jälkeen rakennettua.*

Ylöjärven ydinkeskustan osayleiskaavan muutos
Selvitys historiallisen ajan maisemasta ja rakennetusta kulttuuriympäristöstä
12.8.2011

3.2.4 Rotikon asuinalue Kirkonseudulla (alue 4)

Rotikkona tunnettu asuinalue sijaitsee radan ja Haaviston asuinalueen välissä, ja luetaan nykyään osaksi Haaviston kaupunginosaa. Vanhat peruskorjatut kylätiet toimivat edelleen sisääntulo-oväylinä 1900-luvun loppuvuosikymmeninä maanviljelysalueesta kaupunkimaisen tiiviiksi pientaloalueeksi rakentuneelle alueelle. Alueen sivuitse kulkeva Koivumäentie näkyy kulku-urana jo vuoden 1763 isojakokartassa. Ikää on myös Koivumäentiestä haarautuvalla Pajulantiella sekä siitä erkanevalla Rotikontanhualla, sillä molemmat on merkitty vuoden 1818 kartalle.

Selvitysalueella on kahdenlaista pientaloaluetta. Vanhempaan, Rotikon alueeseen, sisältyy epämääräisesti rajautuva jälleenrakennuskauden alue, jota on myöhemmin täydennysrakennettu, sekä sen perään kaavoitettu suoraviivainen 1990-luvun omakotialue. Tiikanojan pohjoispuolella on vesiuoman ja kaarevan tien ympärille rakennettuja ruutukortteleita 1980-luvulta. Maatalouskulttuuriin liittyvät asuinpaikat ovat jääneet uudemman asutuksen sisälle.

Kuruntien länsipuolella sijaitsevan alueen asutushistoria alkaa 1800-luvulla, jolloin sinne perustettiin ensimmäiset torpat. Ylöjärven kylän talot olivat jo 1700-luvulta lähtien laajentaneet viljelyksiään länteen Tiikanojan ympäristöön, ja vuoden 1818 kartan mukaan peltoja näkyy olleen myös Rotikossa Pekanhaan kalliomäen ympärillä. Selvitysalueen pohjoisreunalla sijaitseva Suorannan tila on perustettu ilmeisesti 1800- ja 1900-luvun taitteen tienoilla, talo näkyy jo vuoden 1912 kartassa. Nykyinen asuintalo on rekisterin mukaan 1920-luvulta. Rotikolle ensimmäinen talo perustettiin jo 1800-luvun alkupuolella. Tämä Mikkolan mailla sijainneen talon paikka oli nykyisten Pajulantien ja Asemantien risteyksessä, mäenkumpareella. 1800-luvun puolella perustettiin myös edellisen lähelle Rotikko (Ruohonen), jonka 1800-luvun lopulla rakennettu päärakennus sai 1950-luvulla tehdyssä peruskorjauksessa ja lisärakentamisessa nykyisen ulkoasunsa. Maatalousrakennuksista on jäljellä navetta ja lato. Talo jää selvitysalueelle, asemakaavassa rakennettavan Myllyntanhuan teialueelle. Alueelle harvakseltaan rakennetuista pienviljelyspaikoista on säilynyt mm. Linna nykyisen Rotikontanhuan alkupäässä. Vastaavanlainen vaatimaton pienasumus löytyy mm. Hannantanhualta sekä Kyläsepäntieltä, jotka jäävät selvitysalueen ulkopuolelle.

Viime sotien jälkeen Haavistonperään ja Pekanhaan ympäristöön tuli pientaloasutusta. Alue muodosti oman pienyhteisön, jonne syntyi myös kaupallisia palveluita, mm. Osuusliike Voima avasi alueella sekatavaramyymälän 1962. Uusi vaihe rakentamisessa alkoi 1970- ja 1980-luvun vaihteessa. Alueella olleen Haaviston tilan mukaan nimetylle asuinalueelle kaavoitettiin aluksi 95 omakotitonttia. Asuinalue laajeni 1980-luvun kuluessa Rotikon suuntaan, jonne tuli noin 100 omakotitaloa ja saman verran rivitaloasuntoja. Asuntokorttelit syntyivät Rotikontanhuan sekä Koivumäentien varteen molemmin puolin Tiikanojaa, jonka varteen jätettiin puistoaluetta. (Honka-Hallila, 363)

Ylöjärven ydinkeskustan osayleiskaavan muutos
Selvitys historiallisen ajan maisemasta ja rakennetusta kulttuuriympäristöstä
12.8.2011



Kuva: Rotikon jälleenrakennuskauden aluetta.



Kuva (vas.): Rotikon vanhimmalle asuinalueelle on 1980-luvulta lähtien rakennettu uusia teitä, kuvassa Pekkanhaan kalliomäelle nouseva Linnantanhua.

Kuva (oik.): Täydennysrakentaminen on jatkunut Rotikontanhualla, eteläpäähän on tullut uutta rivitalo-asutusta. Rotikontanhualla sijaitseva pitkä punainen talo (Pekkala) on rakennettu 1940-luvun lopulla vanhaa kaksihuoneista hirsitaloa laajentamalla.

Ylöjärven ydinkeskustan osayleiskaavan muutos
Selvitys historiallisen ajan maisemasta ja rakennetusta kulttuuriympäristöstä
12.8.2011



Kuva: Koivumäentiellä tontit muodostavat kortteleita lyhyiden pistoteiden varsille. Talot ovat matalia ja pitkänomaisia. Loiva harjakatto ovat vallitseva piirre, samoin kortteleittain vaihtuva tiilipintaisten talojen julkisivuväriyty. /Kuva Google Maps.



Kuva: Haaviston asuma-alue on laajentumassa lähellä rataa, ja peltomaisemat Korteentien alkupään parin pientilan ympäriltä ovat häviävää maisemaa. Kuvassa näkyy korkeiden yksittäispuiden merkkamana Suorannan tilakeskus. Päärakennus on 1920-luvulta, mutta julkisivuiltaan uudistunut.

Ylöjärven ydinkeskustan osayleiskaavan muutos
Selvitys historiallisen ajan maisemasta ja rakennetusta kulttuuriympäristöstä
12.8.2011

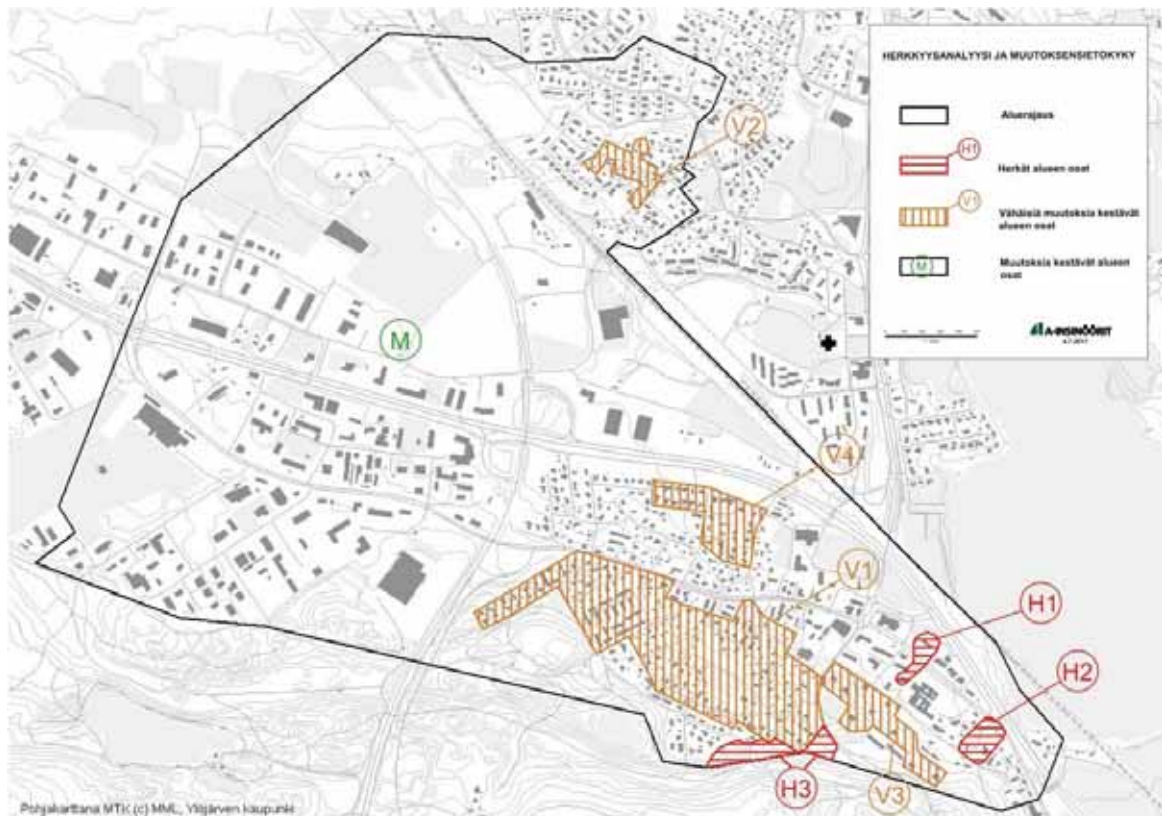
4 ARVOKKAAT RAKENNETUT KULTTUURIYMPÄRISTÖT JA SUOSITUKSET KAAVOITUKSELLE

Kulttuuriympäristön arvoja ja kaavoitukseen liittyviä suosituksia on tutkittu ja dokumentoitu kahdella tavalla: kulttuuriympäristön herkkyyden ja muutoksensietokyvyn määrittämisellä aluekokonaisuuksina, sekä arvokkaat rakennetut kulttuuriympäristöt määrittämällä ja paikantamalla. Kaavoitukseen liittyviä suosituksia on annettu koko aluetta koskien, herkkyydsuokkiin liittyen sekä arvokkaisiin rakennettuihin kulttuuriympäristöihin liittyen. Suositukset ovat tekstissä kursivoilla.

Koko aluetta koskevia suosituksia yleiskaavoitukselle ja osayleiskaavoitukselle: Maankäytön ja rakentamisen ohjauksen periaatteissa otetaan huomioon kappaleessa 4.1 kuvattu kulttuuriympäristön herkkyyksianalyysi ja siihen liittyvä arvio siitä, miten suuria muutoksia alueen eri osat kestävät. Kaupunkikuvan kehitystä ohjataan siten, että ylöjärveläiseen kulttuurimaisemaan olennaisesti kuuluvien Ylöjärvenharjun ja Keijärven näkyminen kaupunkikuvassa säilyy ja parane. Ympäristön kulttuurisen ja maisemallisen historiallisen eheyden parantamiseksi olisi suotavaa palauttaa kaupunkirakenteen toiminnallisuus yli valtatie ja rautatien. Tämä voidaan toteuttaa uudis- katu- ja siltarakentamisen keinoin. Selvityksen luvussa 4.2 esitetyt, rakennettuina ympäristöinä arvokkaat alueet ja kohteet merkitään yleiskaavaan. Tarvittaessa näille alueille annetaan suositus asemakaavojen uusimisesta ja/tai rakennustapaohjeiden laatimisesta.

4.1 Herkkyyksianalyysi ja muutoksensietokyky

Kulttuuriympäristön herkkyyttä ja muutoksensietokykyä arvioitiin kolmiportaisella luokituksella: herkäät alueen osat (H), vähäisiä muutoksia kestävät alueen osat (V) ja muutoksia kestävät alueen osat (M). Näkökulmana on tässä vain kulttuuriympäristö, kaavasunnittelussa selvitysalueita arvioidaan myös muista näkökulmista.



Kuva: Selvitysalueen muutoksensietokyky ja herkkyyksianalyysi. Punaisella vaakaviivoituksella on merkitty herkäät alueen osat ja oranssilla pystyviivoituksella vähäisiä muutoksia kestävät alueen osat. Muut osat selvitysalueita ovat kulttuuriympäristön puolesta muutoksia kestäviä alueen osia. Kartta on suurempana raportin liitteenä.

Ylöjärven ydinkeskustan osayleiskaavan muutos
Selvitys historiallisen ajan maisemasta ja rakennetusta kulttuuriympäristöstä
12.8.2011

Herkät alueen osat (H)

Herkät alueen osat ovat selvitysalueen vanhimpia, ajallisesti yhtenäisiä miljöitä tai kulttuuriympäristönä moniarvoisia alueita. Alueet sisältävät rakennetun ympäristön ja/tai muita kulttuuriympäristön arvokohteita ja sijaitsevat taajamakuvallisesti keskeisellä paikalla. Alueilla on myös maisemallista merkitystä.

Suositus: Herkät alueen osat kestävät vain erittäin huolellisesti kulttuuriympäristöön sovitettuja muutoksia. Muutoksissa säilytetään olevan rakennuskannan ja muun kulttuuriympäristön arvot ja ominaispiirteet, alueen tunnelma sekä taajamakuvalliset ja maisemalliset arvot. Yleiskaavoituksen yhteydessä tarkistetaan herkiksi rajattujen alueiden asemakaavatilanne ja merkitään yleiskaavaan ne alueet, joiden asemakaavat eivät nykyisellään edistä niiden kulttuuriympäristöarvojen säilymistä ja jotka tulisi uusia. Alueita käsitellään asemakaavoituksessa mielellään useamman korttelin muodostamina kokonaisuuksina tonttien asemakaavamuutoksien tullessa ajankohtaisiksi. Asemakaavoituksen yhteydessä alueen rakentamista ohjataan kulttuuriympäristöarvot huomioidenottavasti apuna myös lähiympäristö- ja rakennustapaohjeet. Yksittäisten tonttien kaavamuutoksissa otetaan huomioon myös naapuruston ja katuympäristön kulttuurihistorialliset arvot.

H1 Mikkolan ja Vihriälän miljö

Mikkola on selvitysalueen ainoa kantatila ja Vihriälä alueen harvoja 1800-luvun rakennuksia. Rakennukset ovat rakennushistoriallisesti arvokkaita, Mikkola myös asutushistoriallisesti. Mikkolalla on lisäksi arkeologista merkitystä, sillä tontilla sijaitsee rautakautinen kalmisto. Tilan kohdalla on sijainnut myös aikoinaan vanhaan maantiehen liittynyt kestikievari. Tilojen välillä on tunnelmallinen puukujanne, joka yhdistää ne visuaaliseksi ja tilalliseksi kokonaisuudeksi. Mikkolaan liittyy lisäksi putarha, joka on nykyisin osa kaupungin viheraluetta. Tilalta on myös näköyhteys kantatien ja radan taakse jääneelle Keijärvelle, joka on ollut aikoinaan keskeinen syy asutuksen synty-miseen selvitysalueelle. Tilat sijaitsevat liikekeskustan pääkadun, Mikkolantien varrella ja erityisesti Mikkola näkyy laajalle. Tila on keskustamiljöön merkkirakennus. Aluetta voi luonnehtia kulttuuriympäristöltään moniarvoiseksi.

H2 Saurion seurantalons miljö

Saurion seurantalons miljö koostuu seurantalosta ja sen pihapiiristä talousrakennuksineen, puukujanteesta ja vehreästä, vanhoista puista koostuvasta metsiköstä. Seurantalo on kulttuurihistoriallisesti ja rakennushistoriallisesti arvokas rakennus. Seurantalons miljöön sijainti mäenkumpareella, korkean ja vehreän puuston ympäröimänä, taustanaan harju, tekee siitä maisemallisesti ja taajamakuvallisesti merkittävän. Myös sijainti Mikkolantien varressa on taajamakuvallassa keskeinen.

H3 Vesitornin ympäristö

Vesitornin ympäristö koostuu useista kulttuuriympäristön kannalta merkittävistä kohteista: 1960-80-luvuilta peräisin olevasta, arkkitehtonisia kulttuuriympäristöarvoja omaavasta vesitornista sekä kahdesta eriaikaisesta muinaisjäänöksestä; kylien välisestä historiallisen ajan rajakivestä ja 1. maailmansodan aikaisista puolustusvarustuksista. Alue rajoittuu kulttuuriympäristöarvoja sisältävään Soppeenmäen jälleenrakennuskauden tyypitaloalueeseen sekä Ylöjärven harjuun, joka on merkittävä maisemallinen elementti kaupungissa ja joka on todennäköisesti ollut kulkuväylänä esihistoriallisella ajalla ja historiallisen ajan alussa. Alue sijaitsee rakennetun ympäristön ja luonnonympäristön vaihtumisvyöhykkeellä. Tornista avautuvat laajat näkymät Keijärven suuntaan. Paikka on kulttuuriympäristönä moniarvoinen (maisema, arkeologinen kulttuuriympäristö, arvokas rakennettu kulttuuriympäristö).

Ylöjärven ydinkeskustan osayleiskaavan muutos
Selvitys historiallisen ajan maisemasta ja rakennetusta kulttuuriympäristöstä
12.8.2011

Vähäisiä muutoksia kestäväät alueen osat (V)

Vähäisiä muutoksia kestäväät alueen osat ovat ajallisesti ja tyylillisesti yhtenäisiä ja siten ehyitä rakennettuja miljöitä. Ne eivät sisällä erityisiä rakennetun ympäristön arvokohteita, eivätkä sijaitse taajamakuvallisesti yhtä keskeisesti kuin herkät alueen osat. Alueilla on kuitenkin maisemallista ja/tai ympäristökuvallista merkitystä taajaman kokonaisrakenteessa.

Suositus: Vähäisiä muutoksia kestäväillä alueen osilla voidaan toteuttaa sen rakeisuuden, korttelirakenteen ja alkuperäisten tontinkäyttöperiaatteiden mukaisia muutoksia. Yleiskaavoituksen yhteydessä tarkistetaan alueiden asemakaavatilanne ja merkitään yleiskaavaan kehittämisalueina ne alueet, joiden asemakaavat eivät edistä niiden kulttuuriympäristöarvojen säilymistä. Alueita käsitellään asemakaavoituksessa mielellään useamman korttelin muodostamina kokonaisuuksina tonttien asemakaavamuutoksien tullessa ajankohtaisiksi. Asemakaavoituksen yhteydessä alueen rakentamista ohjataan kulttuuriympäristöarvot huomioonottavasti, apuna voivat olla myös lähiympäristö- ja rakennustapaohjeet. Yksittäisten tonttien kaavamuutoksissa otetaan huomioon myös naapuruston ja katu ympäristön kulttuurihistorialliset arvot.

V1 Soppeenmäen pientaloalue

Alue edustaa 1930-luvulta 1950-luvulle ulottuvalle ajanjaksolle tyypillistä korttelirakennetta, tontinkäyttöä ja talotyyppejä ja alue on tyylillisesti suhteellisen hyvin säilynyt.

V2 Rotikon tyypitaloryhmä

Alue edustaa jälleerakennuskauden korttelirakennetta ja talotyyppejä ja on tyylillisesti suhteellisen hyvin säilynyt.

V3 Soppeenharjun metsäympäristön pistetaloalue

Alue edustaa 1970-luvun metsälähiörakentamista ja on tyylillisesti hyvin säilynyt. Sijainti harjun rinteessä sekä korkeiden mäntyjen hallitsemien pihojen vaihtuminen osaksi harjua tekevät alueesta maisemallisesti merkittävän.

V4 1970-luvun pientaloalue

Alue edustaa 1960- ja 70-lukujen pientaloalueen asemakaavallista periaatetta, jossa osassa on runkona korttelin sisäinen jalankulkuväylä ja alueen keskellä on viheralue. Rakennuskanta on tyylillisesti suhteellisen yhtenäistä ja hyvin säilynyttä.

Muutoksia kestäväät alueen osat (M)

Muutoksia kestäväät alueen osat voivat sisältää yksittäisiä rakennetun ympäristön arvokohteita, jotka eivät kuitenkaan muodosta miljööllisiä kokonaisuuksia. Alueet voivat sisältää myös ajallisesti ja tyylillisesti yhtenäisiä rakennetun ympäristön kokonaisuuksia, joilla ei kuitenkaan ole erityistä taajamakuvallista, maisemallista ja/tai asemakaavallista merkitystä taajaman kokonaisrakenteessa. Muutoksia kestäväät alueen osat ovat muita kuin edellä herkiksi tai vähäisiä muutoksia kestäviksi arvioidut alueen osat. Alueilta puuttuu selkeä identiteetti ja ne kestäväät ja jopa paikoin kaipaavat identiteettiä ehyttäviä muutoksia.

Suositus: Alueiden yleisilmettä on mahdollista kehittää osa-alueiden kokonaishahmoa ja kaupunkikuvaa tutkivin ideasuunnitelmin sekä niistä johdetuin asemakaavoin. Muutosta kaippaa esimerkiksi valtatie ja rautatie estevaikutuksen poistaminen kaupunkirakenteesta. Uudet sillat ja katuyhteydet palauttaisivat Ylöjärven kulttuurimaiseman perusrakennetta ja eheyttäisivät samalla kaupunkikeskustan toiminnallista rakennetta. Muutosta kaipaava kohde on myös Mikkolan tie/Soppeentie, jolla on vanhan Vaasantien linjausta myötäilevänä katuna kulttuurihistoriallista merkitystä. Kadun leveys, korkeusasema ja linjaus ovat kuitenkin paikoin niin paljon muuttuneet, että se kestävä ja jopa tarvitsee kulttuurihistoriallista merkitystä esiin tuovia muutoksia, kuten täydennysrakentamista ja kehittämistä katuarkkitehtuurin ja ympäristörakentamisen keinoin.

Ylöjärven ydinkeskustan osayleiskaavan muutos
Selvitys historiallisen ajan maisemasta ja rakennetusta kulttuuriympäristöstä
12.8.2011

4.2 Arvokkaat rakennetut kulttuuriympäristöt

Selvitysalueen laaja-alaiset maisemahistorialliset arvot ovat taajamoitumisen ja liikenne- ja rakennus- ja myötä lähes kadonneet, ja alueen sisällä olevat arvokkaat miljööt ovat pienialaisia ja käytännössä rakennettuja kulttuuriympäristöjä: aluekokonaisuuksia ja pihapiirejä arvokkaiden sekä yksittäisiä rakennuksia

Arvokkaiksi rakennetuiksi kulttuuriympäristöiksi valittiin ne alueet ja pihapiirit, joilla selvityksen perustella on historiallisia, maisemahistoriallisia tai visuaalisia arvoja. Niiden säilyminen kaupunkikuvassa ylläpitää keskustan historiallista ja ajallista kerroksisuutta sekä rakennetun ympäristön monipuolisuutta. Hyvä elinympäristö tarvitsee muuttuvan kaupunkikuvan vastapainona hitaasti muuttuvaa tai ennallaan säilyvää ympäristöä, jolla on myös identiteettimerkitystä.

Tällaista ovat myös Ylöjärven luontoa ja selvitysalueen taustamaisemaa kehystävät Keijärvi ja Ylöjärvenharju, joilla molemmilla on myös kulttuurihistoriallinen merkitys osana suurmaisemaa ja asutushistoriaa.

Valintaperusteet

Rakennetun ympäristön kohteiden valinnassa painotettiin seuraavia perusteita:

- o harvinaisuus tai ainutlaatuisuus (harvinaisuus)
- o historiallinen tyypillisuus alueelle (tyypillisuus)
- o aluetta tai tiettyä aikaa kuvaavat tyypilliset piirteet (edustavuus)
- o alkuperäistä tai sitä vastaavan maankäytön, rakennuksen käyttötarkoituksen, rakentamistavan, arkkitehtuurin tai tyylin ilmeneminen ja jatkuminen (alkuperäisyys)
- o merkitys historiallisen tapahtuman tai ilmiön todisteena tai siitä kertovana ja tietoa lisäävänä esimerkkinä (historiallinen todistusvoimaisuus) tai
- o näkyvissä olevat eri aikakausien maisematilat, rakenteet, materiaalit ja tyylipiirteet, jotka ilmentävät maankäytön, rakentamisen, hoidon ja käytön historiaa ja jatkuvuutta (historiallinen kerroksisuus).

Arvoluokitus

Kohdekuvauksiin liittyvää kolmijakoista arvoluokitusta käyttämällä huomio kiinnitetään arvokkaiden rakennettujen kulttuuriympäristöjen kulttuurihistoriallisten arvojen perusteisiin, joista on tiivistelmä kohdekuvausten yhteydessä. Selvityksessä ei oteta kantaa arvojen merkittävyyteen.

Arvoluokitus on kolmijakoinen:

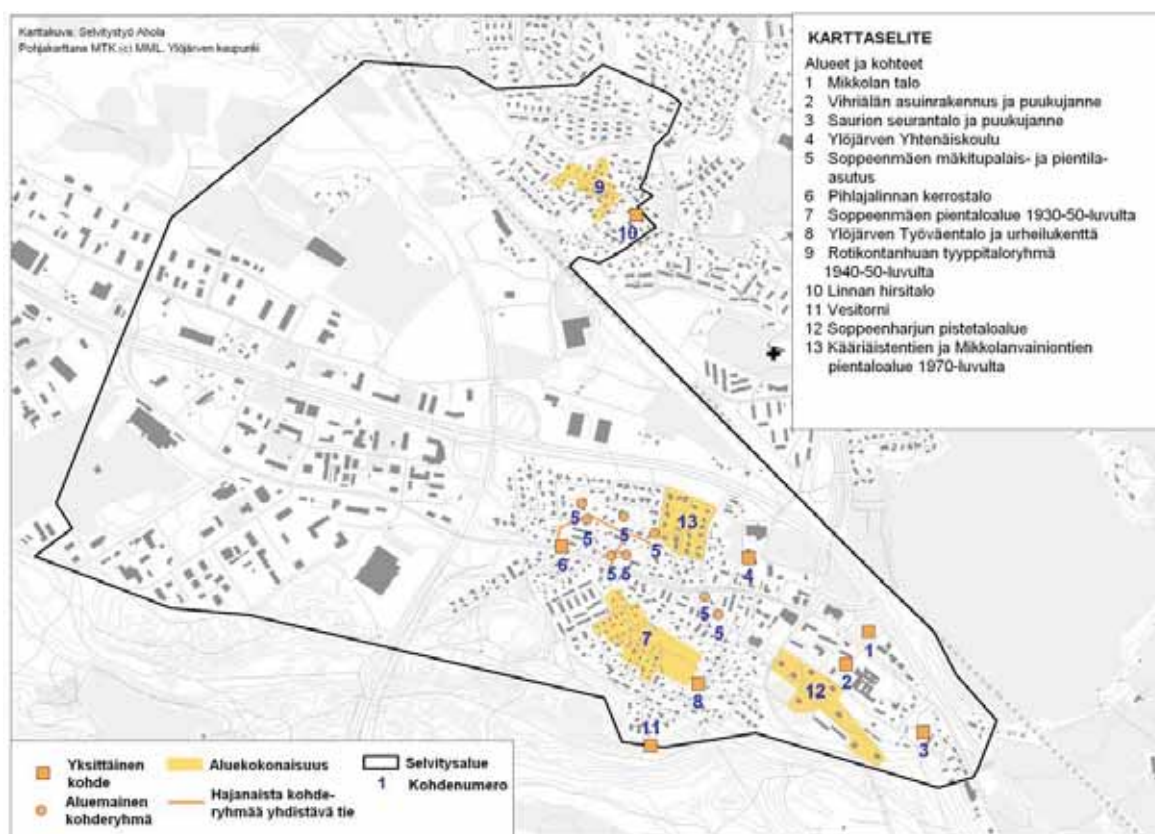
- R Rakennushistorialliset ja arkkitehtoniset arvot
H Historialliset arvot (asutus-, talous-, sivistys-, aate- ja/tai sosiaalhistoriallista painoarvoa)
Y Ympäristö- ja kaupunkikuvalliset arvot

Ylöjärven ydinkeskustan osayleiskaavan muutos
Selvitys historiallisen ajan maisemasta ja rakennetusta kulttuuriympäristöstä
12.8.2011

Kohdeluettelo

Selvityksen tuloksena tunnistettiin selvitysalueelta 13 kpl arvokkaita rakennettuja kulttuuriympäristöjä, joista neljä on alueita ja yhdeksän pienialaisia kohteita.

1. Mikkolan talo
2. Vihriälän asuinrakennus ja puukujanne
3. Saurion seurantalo ja puukujanne
4. Ylöjärven Yhtenäiskoulu
5. Soppeenmäen mäkitupalais- ja pientila-asutus
6. Pihlajalinnan kerrostalo
7. Soppeenmäen pientaloalue 1930-50-luvuilta
8. Ylöjärven Työväentalo ja urheilukenttä
9. Rotikontanhuan tyypitaloryhmä 1940-50-luvulta
10. Linnan hirsitalo
11. Vesitorni
12. Soppenharjun pistetaloalue
13. Kääriäistentien ja Mikkolanvainiontien pientaloalue 1970-luvulta



Kuva: Selvitysalueen arvokkaat rakennetut kulttuuriympäristöt. Kartta on suurempana selvityksen liitteenä.

Ylöjärven ydinkeskustan osayleiskaavan muutos
Selvitys historiallisen ajan maisemasta ja rakennetusta kulttuuriympäristöstä
12.8.2011

1 Mikkolan talo

Arvot:	Kaupunkikuvallisesti sekä rakennus- ja asutushistoriallisesti arvokas 1900-luvun alun puutalo (Y, R, H)
Suositus:	Rakennus ja pihapiiri esitetään suojeltavaksi ensisijaisesti maankäyttö- ja rakennuslain nojalla. Kaavoituksessa ja rakentamisen ohjauksessa otetaan huomioon myös arkeologiset arvot ja kulttuuriympäristön moniarvoisuus.
Perusteet:	Mikkola (Kangas-Äijälä) on Soppeenmäen ensimmäisiä asuinpaikkoja, isosajaossa perustettu. Vanha kantatilan päärakennus sekä sen vehreä puistomainen piha-alue vaikuttavat myönteisesti ydinkeskustan taajamakuvasa. Kookas puutalo edustaa 1900-luvun alun rakennusmestarisuunnittelua. Se kuuluu kirkonseudulla vaikuttaneiden kantatilojen ajallisesti melko yhtenäiseen rakennusryhmään. Jugendvaikutteisen rakennuksen julkisivuihin ei ole tehty merkittäviä muutoksia, ja talon arkkitehtuuri on säilynyt hyvin aikaansa edustavana. Rakennus on modernien liikerakennusten rinnalla osa tiemaisemien nauhamaista rakennettua maisemareunaa. Päärakennuksen alla ja pihamaalla on rautakautinen polttokenttäkalmisto. Mikkolan historiaan liittyy kirjailija Maila Talvio (Mikkola).

Mikkola sijaitsee Soppeenmäen palvelu- ja liikekeskustassa, vanhan (Mikkolantie) ja uuden Vaasantien välissä. Maatalon pihapiiristä säilynyt päärakennus ja siihen liittyvä puistomainen puutarha ovat kunnallisen päiväkodin käytössä. Mikkolassa toimi tätä ennen jonkin aikaa myös kunnan terveysasema.

Mikkola on Ylöjärven vanhoja kantatiloja, ja siihen 1800-luvulla liitetty Kangas-Äijälä oli Äijälän kantatilan puolikas. Vuosisatoja saman suvun omistuksessa ollut Mikkola oli slaavilaisen filologian professorin J.J.Mikkolan synnyinkoti, joka liittyy myös hänen vaimonsa kirjailija Maila Talvion tuotantoon.

Mikkolan talouskeskus sijaitsi aikaisemmin kirkon lähellä Äijänniemen alueella. Nykyiselle paikalleen rakennukset siirrettiin 1800-luvulla. Vanhat paritupapohjaiset talot purettiin uuden päärakennuksen tieltä 1900-luvun alussa. Molemmiin puolin vanhaa maantietä sijainnut talouspiha rakennuksineen hävisi keskustarakentamisen tieltä vasta 1900-luvun jälkipuolella, ensin rihipiha peltomaineen Vihriälän ympäriltä ja sitten 1870- ja 90-luvulla rakennettu kiviinavetta sekä 1880-luvun puinen hevostalli talon itäpuolelta.

Mikkolan talosta säilynyt päärakennus valmistui 1910. Samoihin aikoihin uudistettiin päärakennuksia muissakin kirkonseudun kantataloissa (Pietilä 1901-1918, Suojanen 1899) ja rakennettiin pitkälti samanlainen talo Mikkolasta erotetulle Urkonmäelle. Nämä hirsirunkoiset lautavuoratut rakennukset edustavat rakennusajankohtana suosittua jugendia. Mikkolassa julkisivut ovat säästyneet suuremmilta muutoksilta, myös viimeisissä 2000-luvun alun korjauksissa. Rakennuksen pitkä hahmoa rikastuttavat erilaiset epäsymmetrisesti asetellut poikkipäädyt ja kuistiratkaisut. Rakennuksen suunnittelija, Heikki Tiitola (1874-1952), oli Tampereen seudulla menestyksellinen rakentajaurakoitsija ja aktiivinen myös rakennussuunnittelun alueella.

Ylöjärven ydinkeskustan osayleiskaavan muutos
Selvitys historiallisen ajan maisemasta ja rakennetusta kulttuuriympäristöstä
12.8.2011



Kuva: Mikkola kuvattuna vanhan maantien suunnalta.



Kuva: Mikkolan talo. / Ylöjärvi-Seuran valokuvakokoelma -CD



Kuva: Puukujanne Vihriälän talolta Mikkolan suuntaan.

Ylöjärven ydinkeskustan osayleiskaavan muutos
Selvitys historiallisen ajan maisemasta ja rakennetusta kulttuuriympäristöstä
12.8.2011

2 Vihriälän asuinrakennus ja puukujanne

Arvot:	Rakennushistoriallisesti arvokas 1900-luvun alun asuinrakennus (R)
Suositus:	Rakennus esitetään suojeltavaksi ensisijaisesti maankäyttö- ja rakennuslain nojalla
Perusteet:	Vihriälä on Soppeenmäen keskustan harvoja 1800-luvun rakennuksia, ja lisäksi arkkitehtuuriltaan kohtuullisesti säilynyt. Julkisivuiltaan rakennus on rakennusajankohdalleen hyvin tunnistettavaa kertaustyyliä. Vaikka talolle luonteva ympäristö on muuttunut rajusti rakentamisen myötä, sen ja Mikkolan välillä on säilynyt puukujan myötä maisemallinen yhteys, jossa syntyy hetkellisesti tilavaikutelma vanhasta ympäristöstä. Rakennusparilla on myönteistä vaikutusta muutoin lyhyellä aikavälillä rakentuneen liike- ja palvelukeskustan taajamakuvaan.

Mikkolan maille 1800-luvulla rakennettu Vihriälä sijaitsee Soppeenmäen palvelu- ja liikekeskustassa. Yleisilmeeltään perinteikkäänä säilynyt puutalo liittyy Soppeenmäen kyläasutusvaiheeseen. Hirsirunkoisen, kiviperustaisen talon eteläsivun pitkä umpikuisti ja sen avonainen jatke on tehty jälkeempään, mahdollisesti 1940-luvun lopulla. Talon ympärillä olevat elementtirunkoiset liike- ja asuinkeuhkot sekä Terveysasema rakennettiin 1900-luvun jälkipuolella avoimeen peltomaisemaan. Vihriälä ja ympäristön kivitalot ovat keskenään jyrkässä kontrastissa rakentamisen tavan ja mittakaavan osalta.



Kuva: Vihriälän asuintalo pohjoisesta.

Ylöjärven ydinkeskustan osayleiskaavan muutos
Selvitys historiallisen ajan maisemasta ja rakennetusta kulttuuriympäristöstä
12.8.2011



Kuva: Vihriälän asuintalo etelästä puukujanteineen. Talon piha hahmottuu osaksi läheisten kerrostalojen piha-alueita.



Kuva (vas.): Vihriälän puukujannetta etelään kohti Mikkolan taloa.

Kuva (oik.): Vihriälän talo ja puukujanne muodostavat intiimin ja historiaa henkivän tilan portin 1970-luvun asuinalueelle.

Ylöjärven ydinkeskustan osayleiskaavan muutos
Selvitys historiallisen ajan maisemasta ja rakennetusta kulttuuriympäristöstä
12.8.2011

3 Saurion seurantalo ja puukujanne

Arvot:	Kulttuurihistoriallisesti ja rakennushistoriallisesti arvokas 1900-luvun alun seurantalo (H, R)
Suositus:	Esitetään suojeltavaksi ensisijaisesti maankäyttö- ja rakennuslain nojalla
Perusteet:	Eri yhdistysten toimitilana ja ennen kaikkea pitkäaikaisena kunnallisena palvelurakennuksena toimineen Saurion monipuolinen julkinen käyttö tekee siitä paikallishistoriallisesti merkittävän rakennuksen. Vuonna 1903 valmistunut raittiusyhdistyksen talo oli myös pitäjän ensimmäisen seurantalo. Rakennuksen epäsymmetrinen kokonaishahmo viittaa rakentamisajankohtana suosittuun jugend-tyyliin, mutta myöhemmissä muutoksissa on hävitetty alkuperäinen arkkitehti Yrjö Sadeniemen suunnitteleuille puurakennuksille tunnusomainen ikkuna- ja julkisivulistoituskoristelu.

Saurio, entinen raittiusseurantalo, sijaitsee mäenkumpareella, taustanaan jyrkästi nouseva harjuselänne. Saurion tontista itäosa kuuluu Mäkkylän maarekisterikylään ja länsiosa Ylöjärven kylään. Talon kohdalla Mikkolantien varressa on ollut pientaloasutusta, joka on jo osittain purettu kerrostalorakentamisen tieltä. Mäkkylään kuuluvat myös Keijärven pohjukassa sijaitsevat puutalot, mutta taloryhmän vanhat huviloiksi rakennetut rakennukset, jäävät selvitysalueen ulkopuolelle.

Saurion kookas puutalo nousee esille tiemaisemaan eri-ikäisistä asuintaloista muodostuvan taloryhmän takaa, mutta sen maisemallista asemaa on heikentänyt suurimittakaavainen asuntorakentaminen, joka on korvannut tienvarren pienet puutalot. Saurion tontilla on arkkitehdin Yrjö Sadeniuksen (myöh. Sadeniemi) piirustuksien mukaan vuonna 1903 valmistunut päärakennus sekä pihasauna ja talousrakennus, jossa on ollut leivintupa ja puuvaja (piirt. Arvid Männistö 1924, Hämeen-Satakunnan MVS rak.tsto). Etupiha on paikoitusalueena, talon takana on rippeitä aikaisemmasta puutarhasta. Pihapiiriin liittyy vanha kuusikko ja kuusikuja, joka johtaa Mikkolantieltä seurantaloon pihalle. Mikkolantie on vanhaa Vaasantietä ja yksi Ylöjärven pääkulkuväylistä, jonka linjaus on toki vuosisatojen saatossa muuttunut.

Ylöjärven kunta osti Saurion vuonna 1919 ja teki siitä lastenkodin. 1940-luvulla rakennuksessa toimi myös kansakoulu. Lastenkodin toiminta alkoi, koska Ylöjärvellä oli paljon vuoden 1918 sodan takia vaikeuksiin joutuneita perheitä ja lapsia. Lastenkodissa oli puutarha ja pienet viljelykset sekä kotieläimiä. Talossa on vuosina 1912-33 kokoontunut kunnanvaltuusto. Alakansakoulua tiloissa pidettiin 1926-52. Päivähoitotoiminta alkoi vuonna 1959 lastenkodin rinnalla. Koko talo tuli päiväkodin käyttöön 1968. Vuonna 1978 valmistui uusi päiväkotikoti, ja vuonna 1981 peruskorjattu Saurio luovutettiin työväenopiston käyttöön. Työväenopiston toiminta Ylöjärvellä oli alkanut 1967 ja sen kurssit järjestettiin aluksi kouluilla.

Saurion ulkoasu on aikojen saatossa pelkistynyt. Hirsirunkoisen rakennuksen kokonaishahmo on säilynyt, mutta peruskorjauksissa on hävitetty ikkunoihin ja seinälistoihin liittyviä koristemuotoja, joita näkee yleisesti Sadeniemen suunnittelemissa koulurakennuksissa. Peruskorjaus tehtiin 1970- ja 80-luvuilla. Rakennuksen yläkerrokseen on tehty lisätiloja ja rakennettu samalla toinen poikkipääty talon pohjoispuolelle. Alun perin julkisivuissa oli korostuneen vertikaalinen sommittelu, joka syntyi nurkka- ja pystylistoista, verannan pystysälekaiteesta sekä ikkunoiden koristeellisista vuorilaidoista. Nykyään rakennuksessa on yhtenäinen peiterimavuoraus ilman listoja, ja ikkunat on uusittu pääpiirteissään vanhan ruutujaon mukaan, mutta yksinkertaistetuina vuorilaidoin.

Rakennuksen suunnittelija Yrjö Sadeniemi (1869-1951) toimi uransa aikana Yleisten rakennusten ylihallituksen ylijohtajana. Ylöjärvellä syntynyt Sadeniemi valmistui arkkitehdiksi 1891. Sadeniemi tunnetaan erityisesti kirkko- ja koulurakennusten suunnittelijana.

Ylöjärven ydinkeskustan osayleiskaavan muutos
Selvitys historiallisen ajan maisemasta ja rakennetusta kulttuuriympäristöstä
12.8.2011



Kuva: Saurion seurantalo.



Kuvat: Saurion pihapiiriin kuuluvia rakennuksia: sauna vasemmalla ja talousrakennus oikealla.



Kuva: Saurion puukujanne pihapiiristä Mikkolantielle päin kuvattuna.

Ylöjärven ydinkeskustan osayleiskaavan muutos
Selvitys historiallisen ajan maisemasta ja rakennetusta kulttuuriympäristöstä
12.8.2011

4 Ylöjärven Yhtenäiskoulu (vanha kansakoulu ja kansalaiskoulu)

Arvot:	Kaupunkikuvallisia arvoja omaava suuri koulurakennuskompleksi (Y)
Suositus:	Vanhimman rakennuskokonaisuuden arkkitehtuurille tyypillinen julkisivusommittelu ja yksityiskohtien hienopiirteisyys on jatkossakin lähtökohdiana täydennys- ja korjausrakentamiselle, mihin suositellaan viitattavaksi kaavamääräyksissä.
Perusteet:	Viime sotien jälkeisille suurille ikäluokille rakennetut kaksikerroksiset kivi-koulut ovat rintamamiestalon rinnalla yksi rakennusajankohdan tunnistettavin ja tutuin rakennustyyppi. Ylöjärven kirkonkylän kivikoulu on nykyään suuri rakennuskompleksi, joka muodostuu 1950-luvulla valmistuneista koulurakennuksista, kansakoulusta ja kansalaiskoulusta, ja niitä yhdistävästä uudesta lisäosasta, joka on sovitettu vanhan osan arkkitehtuuriin. Laajenuksen yhteydessä 1950-luvun koulurakennusten julkisivulle tyypillinen hienovireisyys pintamateriaaleissa ja yksityiskohdissa heikkeni hieman.

Ylöjärven Yhtenäiskoulu sijaitsee vanhan ja uuden Vaasantien välissä Soppeenmäen liike- ja palvelukeskuksessa. Koulu sijaitsee valmistuessaan Keijärven rannasta luoteeseen jatkuneen laajan peltoaukean reunalla, mutta jo 1960-luvulla muuttui lähiympäristö uuden Vaasantien ja rautatien rakentamisen myötä. Nykyään koulun ja Vaasantien välissä on Urheilutalo (1980) ja pelikenttä. Koulun länsipuolella on pientaloalue ja etelässä Soppeentien liiketontteja. Soppeentieltä koululle johtava Tammikuja on puustomainen puukujanne.

Yhtenäiskoulu on vaihteittain rakennettu kokonaisuus. Vanhin osa on valmistunut 1952 Kirkonkylän kansakoulua varten, ja se oli Soppeenmäen ensimmäinen koulutalo (Alakoulu oli toiminut Soppeenmäellä Saurion talossa 1920-luvulta alkaen, ja kirkonseudun vanhin kansakoulutalo on kirkon pohjoispuolella). Kahdeksan opettajan koulutalon piirustukset tilattiin Tampereen kaupunginarkkitehti Bertel Strömmeriltä (sign. 1948). Kansakoulun viereen valmistui 1957 ammatillisen päiväjatkokoulun rakennus (kansalaiskoulu). Erilliset kivikoulut on sittemmin yhdistetty lisärakennuksella. Alueelta on purettu kansalaiskoulun kanssa samaan aikaan rakennettu opettajien asuntolarakennus. Sitä vanhempi puurunkoinen opettajien asuintalo, joka rakennettiin kouluhallituksen vuonna 1953 hyväksymillä piirustuksilla, on säilynyt koulun länsipuolella, Koulutien varressa. Koulutien länsipuolelle vastikään laaditussa asemakaavamuutoksessa (KV 11.11.2010) tutkittiin myös asuntolarakennuksen säilyttävää kerrostalokortteliratkaisua, mutta hyväksytyin kaavaehdotuksen mukainen uudisrakentaminen edellyttää asuntolan purkamista.



Kuva: Ylöjärven koulu



Kuva: Ylöjärven koulu on puutaloalueen reunalla.

Ylöjärven ydinkeskustan osayleiskaavan muutos
Selvitys historiallisen ajan maisemasta ja rakennetusta kulttuuriympäristöstä
12.8.2011



Kuva: Kansakoulu 1950-luvulla. /Ylöjärven kaupungin valokuvakokoelma



Kuva: Koulukeskus alkuperäisessä asussaan 1960-luvulla / Ylöjärvi-Seuran CD-valokuvakokoelma

Ylöjärven ydinkeskustan osayleiskaavan muutos
Selvitys historiallisen ajan maisemasta ja rakennetusta kulttuuriympäristöstä
12.8.2011

5 Soppeenmäen mäkitupalais- ja pientila-asutus

- Arvot:** Ympäristö- ja rakennushistoria-arvoja omaavat yksittäiset talot (Y, R)
- Suositus:** Rakennetun ympäristön ja yksittäisten rakennusten muuttumisen vuoksi kohderakennukset eivät enää muodosta täysin yhtenäistä miljöötä tai ajallista kokonaisuutta. Kaavoituksessa suositellaan mahdollistettavaksi vanhojen rakennusten säilyminen sekä niihin liittyvä lisä- tai täydennysrakentaminen alkuperäisen pienipiirteisen rakennustavan hengessä. Alueen vanhaa rakennustapaa suositellaan edistettäväksi myös yksittäisten kohteiden naapurustossa.
- Perusteet:** Pienet asuintalot pihapiireineen kertovat Soppeenmäen varhaisesta, 1800-luvun jälkipuolelta lähtien maantien varteen syntyneestä kyläyhteisöstä, ja muodostavat siten muutoin lyhyellä ajanjaksolla rakentuneeseen taajamaan historiallista kerroksisuutta, samoin kuin maastoa ja vanhaa rakennuskantaa myötäilevä tieverkko.



Kartta: Raportissa kirjaintunnuksin merkityt asuintalot.

- a Hietala
- b Mäensivu
- c Kuusela
- d Töyry
- e Kaunisto
- f Alanen
- g Halmetie 7

Hietala (a) on Soppeentiehen rajautuvia tontteja, tien eteläpuolella. Puutalo on ainakin osittain hirttä. Kaksihuoneinen talo on mahdollisesti valmistunut 1895 (RHR), ja rakennettu paikalla maantien suuntaisesti sijainneen pitkän rakennuksen hirsistä. Pienessä rakennuksessa on pellillä katettu harjakatto, kivipilariperustus, yhtenäinen pystylauditus ja pohjamuotona suorakaide, johon liittyy pieni umpikuisti. Ikkunoiden ruutujako on yksinkertaistunut. Tontilla on kaksi lautaseinäistä talusrakennusta. Tontin itäosassa, entisellä peltomaalla, on 1970-luvun omakotitalo.



Kuva (vas.): Vanhassa mustavalkokuvassa talo peruskorjauksen jälkeen, mm. ikkuna uusittu. /Ylöjärvi-Seuran valokuvakokoelma.

Kuva (oik.): Hietala, Hakakuja 4. Värikuvassa talo kesällä 2011.

Ylöjärven ydinkeskustan osayleiskaavan muutos
Selvitys historiallisen ajan maisemasta ja rakennetusta kulttuuriympäristöstä
12.8.2011

Mäensivu (b) (Kujansuu) sijaitsee Hietalan lähellä. Asuinrakennuksen hirsirunkoinen osa on vuodelta 1909, rakentajana maalari S.W.Korpela. Talon silloinen omistaja (1900-1944) oli Mikkolan vouti Ferdinand Kujansuu. Rakennusta on laajennettu kahteen otteeseen, keittiösiipi vuonna 1953, huone ja pesutilat 1967. Vanha osa peruskorjattiin vuonna 1945. Rakennuksessa on harjakatto, yhtenäinen pystylauditus, kuusiruutuiset ikkunat (vanhassa osassa alun perin T-ikkunat kolmio-otsikolla) ja pohjamuotona suorakaide, johon lisäosa muodostaa vinkkelin. Soppeentien puoleisella sivulla oli alun perin ns. mutterikuisti. Vanha karjasuoja on purettu pihasta. (Katajisto, 59-63, Kotiseutumme...)

Talon eteläpuolella rinteessä on Ylä-Hakalan 1920-luvulla rakennettu hirsirunkoinen talo, jonka ulkoasu uudistui 1950- ja 60-luvulla toteutetuissa laajennuksissa ja peruskorjauksessa.



Kuva: Mäensivu, Hakakuja 3. Tienpuoleinen pääty on vanhinta osaa, siitä tien suuntaisesti erkaneva siipi on 1950-luvulta.



Kuva: Mäensivu, Hakakuja 3 pihanpuolelta.

Ylöjärven ydinkeskustan osayleiskaavan muutos
Selvitys historiallisen ajan maisemasta ja rakennetusta kulttuuriympäristöstä
12.8.2011

Kuusela (c) (Heikkilä) on Soppeentieltä erkanevan ja alamäkeä laskeutuvan kujan varressa. Paritupapohjainen hirsitalo lienee 1800-luvulta. Rakennuksen nykyinen ulkoasu on kahden viimeisen peruskorjauksen muokkaama. 1900-luvun alkupuolella rakennuksessa oli vielä samantapainen kuusikulmainen lasikuisti kuin Mäensivun talossa. Rakennus oli myös muista rakennuksista poiketen vuorattu ponttilaudoituksella (rintapaneeli pysty, muu osa vaaka) ja maalattu keltaiseksi. Korjauksissa T-karmi on muuttunut, kuisti harjakattoiseksi umpikuistiksi ja ulkoverhous vaihdettu rimalaudoitukseksi ja maalattu punaiseksi. Vanhoista piharakennuksista on säilynyt pitkille nurkille salvottu vuoraamaton talousrakennus (mankelikamari), joka on tiettävästi vuodelta 1865 (RHR). Sen jatkeena on lautaseinäinen liiteri (alla mahdollisesti kivistä holvattu kellari). Toinen ulkorakennus on 1940-luvulta. (Katajisto, 100-102)

Töyrykujalla, Kuuselan tontin kohdalla, kasvavat korkeat pihdat. Töyrykujan toisella puolella on 1940-luvun tyyppitalo, toinen pienempi rakennus, jossa on toiminut Pohjoisen suutari ja maali-kauppa, ja 1930-luvun asuintalo.



Kuvat: Kuusela, Töyrykuja. Kuvattuna Töyrykujalta ja Soppeentieltä (oikeanpuoleinen kuva).

Töyryn (d) (Töyrynen) pihapiiri sijaitsee pohjoiseen viettävällä rinteellä ikivanhan asuntotien eli Katajistontien varressa. Asuintalo on rakennettu nykyiseen kokoonsa kaksihuoneista hirsitaloa laajentamalla (mahdollisesti 1930- ja 1970-luvulla). Pihassa on lisäksi sauna ja talousrakennus, navettarakennus on hävinnyt pihan länsisivustalta. Vapaa-ajanasunnoksi jääneen asuintalon sisäänkäyntiä on levennetty, ikkunoiden ruutujakoja muutettu ja vesikate vaihdettu profiilipeltiin. Tämäkin rakennus on Katajiston kertoman mukaan ollut 1920-luvulla keltaiseksi maalattu. Nykyään peiterimalaudoituksella verhoillussa rakennuksessa on säilynyt myös vanhalla ruutujaolla olevia kuusiruutuisia ikkunoita, joissa on koristeleikatut sivuvuorilaudat. (Katajisto, 107-108)



Kuva (vas.): Töyryn talo ja navetan päätyä vanhassa mustavalkokuvassa. / Ylöjärvi-Seuran valokuvakoelma.

Kuva (oik.): Töyry, Katajistontie 21. Asuintalo vuonna 2011.

Ylöjärven ydinkeskustan osayleiskaavan muutos
Selvitys historiallisen ajan maisemasta ja rakennetusta kulttuuriympäristöstä
12.8.2011

Kauniston (e) (Keskinen) pientilan päärakennus 1900-luvun alusta. Karjaa pidetty 1960-luvulle saakka ja palstalla harjoitettiin muiden alueen pientilojen tavoin perunanviljelyä. Talossa on asuttu viimeksi 1970-luvun lopulla. Rakennuksessa on sementtitiilikatteinen harjakatto, kivipilariperustus, T-ikkunat, pääosin vaakalaudoitettu vuoraus ja pulpettikattoinen umpikuisti. Vastapäätä on 1950-luvun tyyppitalo ja vieressä 1988 valmistunut höylähirsitalo. Vanhan asuintalon luoteispuolella on talousrakennus, jossa on myös hirsirunkoinen osa. (Katajisto, 119)



Kuva: Kaunisto, Katajistontie 26. Kauniston kanssa samassa pihapiirissä (kahta kiinteistöä) on kolme asuintaloa. Vanhin varastokäytössä oleva asuintalo on asuntoalueen harvoja alkuperäisessä asussaan säilyneitä kylävaiheen puutaloja.

Ylöjärven ydinkeskustan osayleiskaavan muutos
Selvitys historiallisen ajan maisemasta ja rakennetusta kulttuuriympäristöstä
12.8.2011

Alasen (f) (Aaltonen) tontti oli Soppeenmäen suurimpia, kooltaan noin 100 aaria. 1900-luvun alkupuolella taloa isännöinyt Kalle Aaltonen toimi Ylöjärven poliisina. Talon edustalla, Katajistontien puolella, on edelleen rakentamatonta maata, jonka halki on kulkenut pihatie talolle. Tontilla oleva jyrkkäharjainen lautavuorattu pientilan päärakennus on rakennettu 1907. Karjataloutta harjoitettiin aina 1970-luvulle asti. Nykyään paikka on vapaa-ajan käytössä. Tontilla on vanhoja ulkorakennuksia, joista osa hirsirunkoisia. Asuinrakennuksessa ikkunamalli on vaihtunut T-mallista pystyjaikoiseksi. (Katajisto, 119-121)

Alasen kaakkoispuolella, Katajistontien pohjoislaidalla, jossa nyt on kolme uudempaa omakotitaloa, on ollut aikoinaan Mikkolan talon Kukkola-niminen torppa.



Kuva: Alanen, Katajistontie 18.

Alasen pienviljelystilaan kuuluneen maapalan reunalla, **Halmetie 7:ssä (g)**, sijaitseva pienehkö harjakattoinen pystylaudoituksella verhoiltu hirsitalo on rakennettu 1930-luvulla Alasen vanhalle isännälle. Rakennus on säilynyt perinteikkäänä. (Kotiseutumme...)



Kuva: Halmetie 7

Ylöjärven ydinkeskustan osayleiskaavan muutos
Selvitys historiallisen ajan maisemasta ja rakennetusta kulttuuriympäristöstä
12.8.2011

Soppeentien varressa sijaitsevan, edellä esitellyn, Heikkilän kanssa samalta alueelta löytyy myös **Koivulehdon (h)** (Sievä) talo. Tähän yksikerroksiseen, kapearunkoiseen ja pitkänomaiseen taloon on tehty muutoksia myöhemmissä korjauksissa. Rakennus on vanhimmilta osin 1800-luvulta (1896), ja se on ollut matalalle kivijalalle perustettu, pystylaudoituksella vuorattu hirsirakennus kuten monet muutkin alueen vanhoista taloista. Lisärakennus tehtiin 1975. Alkuperäisten umpikuis-tien tilalla on yhtenäinen kuistimainen lisäosa. Ikkunat on muutettu jaottomiksi. Rakennus sijaitsee pienen matkan päässä maantiestä, korttelin sisällä. Palstalla on viljelty perunaa vielä 1970-luvun alussa. (Katajisto, 96-97, Kotiseutumme..., 219)



Kuva: Koivulehto, Soppeentie 36, vuonna 2011.



Kuva: Vanhemmassa mustavalkokuvassa Koivulehdon talo perunamaan takana. / Ylöjärvi-Seuran valoku-vakokoelma.

Ylöjärven ydinkeskustan osayleiskaavan muutos
Selvitys historiallisen ajan maisemasta ja rakennetusta kulttuuriympäristöstä
12.8.2011

Heikkilän lähellä sijaitsevaa **Kaunistoa** (Nikkilä) ei ole huomioitu kohderajauksessa rakennukseen tehtyjen muutosten laajuudesta johtuen. Talossa lähinnä sen mataluus, pienet ikkunat sekä ulkoasussa näkyvät rakennusvaiheet ovat viitteitä rakennuksen iästä. Alkuperäinen hirsimökki, joka on edelleen osa rakennusta, saattaa tosin olla Soppeenmäen vanhimpia, 1800-luvun alkupuoliskolta Hirsi- ja lautarunkoista, pystylaudoituksella verhoiltua taloa on laajennettu kahteen otteeseen, 1964 (kiviseinäinen sauna) ja 2003. Viimeisen laajennuksen yhteydessä koko talo peruskorjattiin. Tilalla oli karjaa 1940-luvun paikkeille asti. Pieni navetta on edelleen pihapiirissä. Nikkilän palstasta on erotettu viereinen tontti, jossa asuintalon vanhinta osaa oleva hirsirunko on 1920-luvun alusta. Nykyasuun talo uudistettiin vuonna 1983. (1830 RHR, n, 1850: Kotiseutumme..., 103).



Kuva: Kaunisto, Tukikuja 4. Kaunisto pihatien perällä.



Kuva: Kaunisto julkaisusta Kotiseutumme Ylöjärvi.

Ylöjärven ydinkeskustan osayleiskaavan muutos
Selvitys historiallisen ajan maisemasta ja rakennetusta kulttuuriympäristöstä
12.8.2011

6 Pihlajalinnan kerrostalo

Arvot:	Rakennushistoriallisia arvoja omaava 1950-luvun puurunkoinen pienkerrostalo (R, Y)
Suositus:	Esitetään suojeltavaksi ensisijaisesti maankäyttö- ja rakennuslain nojalla
Perusteet:	Vuonna 1952 valmistunut Pihlajalinnan puukerrostalo edustaa asuntotalotyyppiä, jota osaltaan käytettiin ympäri maata viime sotien jälkeiseen asuntopulan ratkaisemiseksi ja joka on nopeasti katoava osa jälleenrakennuskauden perinnöstä. Pihlajalinna oli myös Ylöjärven ensimmäinen kerrostalo sekä asunto-osaketalo. Rakennuksen arkkitehtuuri on säilyttänyt alkuperäiset ominaispiirteet.

Pihlajamäki sijaitsee liikekeskustasta nousevan Soppeenmäen korkeimmalla kohdalla aivan tontin maantien puoleisessa reunassa; rakennus on lännestä saavuttaessa merkki siirtymisestä teollisuusalueelta keskusta.

Pihlajalinnan asunto-osaketalo valmistui 1952. Rakennus on kaksikerroksinen, harjakattoinen ja julkisivuiltaan pystylaudoituksella verhoiltu puukerrostalo. Talon itäpuolella sijaitsevien 1970-luvun rivitalojen kohdalla oli ennen pelto- ja joutomaata. Ylöjärvelle rakennettiin lisää kerrostaloja vasta 1960- ja 70-luvuilla, tuolloin rakennukset tehtiin jo betonielementtirunkoisina.

Tontti on kuulunut Linnalan tilaan (nro 9), joka on muodostettu lohkomalla Ala-äijällä-nimisestä kappalaisen virkatalosta. Kerrostalon paikalta purettiin noin 1860 rakennettu, pappilan työväen asunnoksi tarkoitettu rakennus, jossa 1900-luvun alkupuolella asui suntio Linnavuori. (Katajisto, s. 104-106)



Kuva: Pihlajamäen puukerrostalo Soppeentien varrella.

Ylöjärven ydinkeskustan osayleiskaavan muutos
Selvitys historiallisen ajan maisemasta ja rakennetusta kulttuuriympäristöstä
12.8.2011



Kuva: Pihlajamäen puukerrostalo sijaitsee taajaman eri osa-alueiden rajalla, ja on lännestä saavuttaessa vaatimaton porttiaihe ja merkki siirtymisestä teollisuusalueelta keskusta.

Ylöjärven ydinkeskustan osayleiskaavan muutos
Selvitys historiallisen ajan maisemasta ja rakennetusta kulttuuriympäristöstä
12.8.2011

7 Soppeenmäen pientaloalue 1930-50-luvulta

- Arvot:** Ympäristöllisiä ja rakennushistoriallisia arvoja sisältävä 1930-, 40- ja 50-luvun pientaloalue Maunussuontien ja Malpakantien välisellä alueella (Y, R)
- Suositus:** Esitetään säilytettäväksi alueena, jolla on ympäristöarvoja. Rakennustavassa tulee myötäillä alkuperäisen rakennuskannan mittakaavaa, kadunpuoleisen julkisivun mittasuhteita, julkisivumateriaaleja, -tyyliä ja -väritystä sekä rakennusten sijoittumista suhteessa katuun. Täydennys- ja korjausrakentamista ohjataan tarkentavilla (asema)kaavamääräyksillä ja/tai rakennustapaohjein. Alueelle tyyppillistä talousrakennuksen käyttöä ja niiden rakennustapaa suositellaan jatkettavaksi miljöosuojelluisista syistä. Ei suositella uusien rakennuspaikkojen muodostamista.
- Perusteet:** Ensisijaisesti jälleenrakennuskautta hyvin edustava asuinalueen osa, jossa on säilynyt ajalle tyyppilinen korttelirakenne ja kotipuutarhamaiset pihat, puolitoistakerroksiset puutalot ja talousrakennuksia, vaihteleva tieverkosto sekä talojen säännöllinen sijoitustapa suhteessa katuun. Asuintaloihin tehdyistä muutoksista huolimatta on niiden alkuperäinen hahmo ja tyyli säilynyt osassa hyvin ja osassa kohtuullisesti. Alueen vanhimmat 1930-luvun pientalot liittyvät osaksi myöhempää aluekokonaisuutta edustaen jo ennen sotia sosiaalisen asuntotuotannon piirissä mallinnettua selkeälinjaista harjakattoista asuintalotyyppiä, eräänlaista rintamamiestalon prototyyppiä. Viime sotien jälkeinen rakennuskausi luonnehtii Ylöjärvellä taajama- ja haja-asutusalueita selvemmin kuin monessa muussa kunnassa.

Soppeenmäen pientaloalueelta on rajattu rakennetun kulttuuriympäristönä arvokkaaksi aluekokonaisuudeksi korttelit Maunussuontien ja Malpakantien välisellä alueella sekä Maunussuontiestä risteävällä Havutiellä. Alue rajautuu pien- ja rivitalokortteleihin. Idässä on urheilukenttä ja viheralue (aluerajauksen sisälle jäävä vanha urheilukenttä käsitellään kohteen 8 eli Työväentalon yhteydessä). Asuntoalueen topografia on loivapiirteisempi kuin urheilukentän toisella puolella, mutta selvää nousua on rinteiden vastaisilla kaduilla. Korkeusvaihtelun lisäksi katuverkon säteittäisyys tuo elävyyttä ruutukorttelialueeseen. Mäkinen maasto ja matalina pidettävät raja-aidat avaavat vaihtelevia tiloja ja näkymiä tonteille ja kortteleiden sisään.

Kortteleiden rakentaminen alkoi palstoitussuunnitelmaa toteuttaen 1930-luvun jälkipuoliskolla; tosin alueelle jää myös pari edellisellä vuosikymmenellä rakennettua pientaloa, muuttavasti korjattuina. Kortteleita rakennettiin samanaikaisesti, ja kaikista jäi tontteja rakennettavaksi myös sotien jälkeiselle ajalle, 1940- ja 50-luvuille. Säännönmukaisuus rakennusten sijoittelussa kertoo kokonaisuunnitelmasta sekä kohtuullisen lyhyessä ajassa tapahtuneesta rakentamisesta. Kortteleissa on säilynyt n. 11 kpl 1930-luvun taloja, 9 kpl 1940-luvun ja 8 kpl 1950-luvun taloja. Lisäksi on siis kaksi vanhimmilta osin 1920-luvun taloa. Rajatulle alueelle jää myös kolme nuorempaa asuintaloa, 1970- ja 80-luvulta ja 2010-luvulta. Kortteleiden lounaisreunalla sijaitsevat uudisrakennetut tontit on rajattu ulos kohdealueesta, koska rakennukset ovat enemmänkin 1900-luvun jälkipuolen tyyliin rakennettua matalaa ja leveärunkoista mallia.

Kolmen vuosikymmenen ajan kohdealueen kortteleihin rakennettiin puolitoistakerroksisia, pohjamuodoltaan neliömäisiä, harjakattoisia puutaloja, jotka edelleen ovat alueelle leimallisia. Asuintalot sijaitsevat tontin tien puoleisella reunalla ja talousrakennus tai -rakennukset samansuuntaisesti tontin perällä, lähellä naapurintontin talousrakennusta. Näin oleskelupiha kotipuutarhoineen on jäänyt mahdollisimman suureksi. Tontit hahmottuvat hyvin. Katualueella vastaavalla rajalla on vaihtelevasti pystysäleistä puuaitaa, leikattua pensasaitaa tai metalliverkkoaitaa. Leikattu pensasaita näyttäisi oleva edelleen tavallisin tonttien välisenä raja-aitana. Ilman aitaa olevien talojen edustalle on yleensä istutettu riviin koivuja.

Rakennusajankohdan tyyppitalosuunnittelussa määrääväksi tekijäksi tullut kerrosluku (1½) yhdistettynä yhden savupiipun pohjaratkaisuun johti hahmoltaan noppamaisiin taloihin, joissa oli yksi umpi- tai avokuistilla varustettu sisäänkäynti.

Ylöjärven ydinkeskustan osayleiskaavan muutos
Selvitys historiallisen ajan maisemasta ja rakennetusta kulttuuriympäristöstä
12.8.2011

Jälleenrakennuskauden tyyppitaloille toi lisää korkeutta saman katon alle rakennettu kellari, joka mahdollisti puutarhassa viljeltyjen tuotteiden säilyttämisen ja asuintalon yhteyteen rakennettuna ei vinyt tontin hyötykäytöltä tilaa. Kaikissa kohdealueen taloissa ei kuitenkaan kellarikerrosta näyttäisi olevan.

Tyyppirakentamiseen perustuvilla alueilla muuttavan korjaus- ja lisärakentamisen jäljet ovat helposti havaittavissa ja eritoten jälleenrakennuskauden taloissa, joissa arkkitehtoninen yhtenäisyys perustuu hyvin kompaktiin kokonaishahmoon sekä pitkälle pelkistettyyn, koristelemattomaan ulkoasuun. Kohdealue ei rakennusten arkkitehtuurin säilyneisyyden suhteen merkittävämmän eroa sitä ympäröivästä laajemmasta pientaloalueesta. Rakennuksissa on korjausrakentamisen synnyttämää materiaali-, väri- ja detaljikirjavuutta. Kuitenkin merkittävä lisärakentaminen ja sisätilamuu- toksista seuranneet julkisivumuutokset keskittyvät rakennusten pihanpuoleisille sivuille ja siten kadun suuntaan rakennukset muodostavat edelleen aluetypille luonteenomaista yhtenäistä rakennettua julkisivua.

Taloissa on edelleen paljon niitä, jotka on vuorattu alkuperäistyyliin peiterimoitetulla pystylaudoi- tuksella, lisäksi näkee höylättyä vaakapaneelia, etenkin 1930-luvun taloissa. Rappaus on käy- tetty muutamissa 1950-luvun taloissa, ja niistä yhdessä on upotettujen ikkunoiden sivuilla punatii- lireunat. Peruskorjatuissa taloissa näkee myös julkisivun jakamista kerroslistoin pysty- ja vaaka- laudoituskenttiin, mikä ei ole alkuperäisen tyylin mukaista. Ikkunoita on uusittu, mutta edelleen al- kuperäisellä pystyjaotuksella. Jälleenrakennuskauden taloista poiketen 1930-luvun taloissa on pystyikkunat, ja kolmessa rakennuksessa on säilynyt myös alkuperäinen kuusiruutuinen malli. Uusimisen yhteydessä puuosat on tavallisesti maalattu valkoisiksi, tehosteväriin käyttö valkoisen rinnalla on jatkunut vain muutamissa taloissa. Katemateriaaleja on muutettu. Nykyään tavallisin on tiilijäljitelmäprofiililla tehty peltikate, mutta myös konesaumattua palapelti- sekä ryppypeltika- teita on säilynyt. Talot on maalattu peittovärein, mutta alkuperäisten vaaleaksi taitettujen sävyjen sijaan on käytetty paljon tummia sävyjä, lisäksi värit ja sävyt vaihtelevat tonteittain. Sävyjen puo- lelta tasapainoisin tiejakso löytyy Maunussuontien varrelta. Rakennusten betonista valetut sokke- lit on tavallisesti maalattu seinää tummemmalla sävyllä tai jätetty maalaamatta.

Kohdealueelle omintakeisuutta antavat matalat harjakattoiset ja kapearunkoiset talousrakennuk- set, joita edelleen löytyy monen tontin perältä. Sijoittamistapa ja rakennustyyppi palautunee 1930- luvun palstoitussuunnitelmaan. Rakennukset ovat tyyppillisesti rimalaudoitettuja ja niissä on edel- leen huopa- ja tiilikatteita.



Kuva: Katuverkkoon sisältyvä säteittäisyys tulee Y-risteyksistä. Saarnitien ja Sireenitien risteyksen keskellä on pieni metsäpohjainen mäntypuistikko.

Ylöjärven ydinkeskustan osayleiskaavan muutos
Selvitys historiallisen ajan maisemasta ja rakennetusta kulttuuriympäristöstä
12.8.2011



Kuva: Maunussuontien ja Havutien väliin jää pystysäleaidoin rajattu kolmiotontti. Vaihteleva tieverkko muodostaa kujamaisia katutiloja.



Kuva: Alueella on kohtuullisen hyvin alkuperäistyyllisinä säilyneitä pientaloja, mm. edustalla 1940-luvun pientaloja Saarnitieltä.

Ylöjärven ydinkeskustan osayleiskaavan muutos
Selvitys historiallisen ajan maisemasta ja rakennetusta kulttuuriympäristöstä
12.8.2011



Kuva: Peruskorjauksissa talojen räystäitä on pidennetty ja julkisivuihin on tehty tyylille vierasta vyöhykkeitä kerroslistoin ja erisuuntaisin laudoituksin. Kuvassa näkyy Maunussuontien rakennettua reunaa ja etupihan koivut



Kuva: Näkymä Havutien puolitoistakerroksisista harjakattoisista taloista muodostuvaan yhtenäiseen katutilaan, jonka päätteenä näkyy Maunussuontien tyyppitaloja. Kuvassa vasemmalla on 1920-luvun peruskorjattu talo, oikeanpuoleiset alkuperäistyylliset talot ovat 1950-luvulta.

Ylöjärven ydinkeskustan osayleiskaavan muutos
Selvitys historiallisen ajan maisemasta ja rakennetusta kulttuuriympäristöstä
12.8.2011



Kuva: Kuvassa taaimpana on hyvin säilynyt 1930-luvun pientalo Saarnitieltä tyypillisine pitkine ja kapeine talousrakennuksineen. Edustalla puolta suurempi talo, joka on joko kokonaan uusi tai se on laajennettu paikalla olleesta 1930-luvun talosta.



Kuva (vas.): Sireenitie on alueen suorita rinteenvastaisia teitä. / Kuva Google Maps
Kuva (oik.): Malpakantien itäpuolella on urheilukenttä.

Ylöjärven ydinkeskustan osayleiskaavan muutos
Selvitys historiallisen ajan maisemasta ja rakennetusta kulttuuriympäristöstä
12.8.2011



Kuvat: 1940-luvulla rakennettuja talousrakennuksia Urheilutiehen rajautuvilla tonteilla. Ne ovat tyypillisesti puisia, pitkänomaisia, kapeita ja melko jyrkkäharjaisia.

Ylöjärven ydinkeskustan osayleiskaavan muutos
Selvitys historiallisen ajan maisemasta ja rakennetusta kulttuuriympäristöstä
12.8.2011

8 Ylöjärven Työväentalo ja urheilukenttä

Arvot:	Aatehistoriallista ja ympäristöllistä merkitystä omaava 1930-luvun työväentalo (H, Y)
Suositus:	Rakennus esitetään suojeltavaksi ensisijaisesti maankäyttö- ja rakennuslain nojalla. Rakentamisessa toimenpiteet sovitetaan rakennetun ympäristön luonteeseen. Korjausrakentamista ohjataan tarkentavilla (asema)kaavamääräyksillä ja/tai rakennustapaohjein.
Perusteet:	Kokoontumisrakennus liittyy käyttötarkoituksensa myötä alueen aatteelliseen yhdistyskulttuuriin. Työväentalo sekä sen vieressä oleva urheilukenttä muodostavat harjun rinteessä sijaitsevan omakotiasutuksen sisälle pienimuotoisen puolijulkisen toiminta-alueen, joka tuo vaihtelua tiiviin asuinalueen rakenteeseen.

Ylöjärven Työväentalo sijaitsee puolivälissä harjurinnettä, viime sotien jälkeen perustetun pientaloalueen sisällä. Rinnettä on talon kohdilta leikattu. Vieressä oleva urheilukenttä on alun perin urheiluseura Kirin perustama, vuoden 1930 jälkeen kentän ylläpidosta vastasi Ylöjärven Ryhti. (Honka-Hallila, 221) Kenttä tasoitettiin ja aidattiin 1910-luvun alkupuolella. Samaan aikaan rakennettiin lautaseinäinen pukukoppi, jonka jatkoksi 1934 valmistui talvikäyttöön soveltuva harjoitustila. (Honka-Hallila, 218) Nykyään lähinnä poikien pelikenttänä käytössä oleva urheilukenttä on noin kymmenisen vuotta ollut Ylöjärven kaupungin omistuksessa. Puurunkoiset huoltotilat kentän reunalla ovat edelleen urheiluseuran omistuksessa.

Ylöjärven työväenyhdistyksen perustava kokous järjestettiin vuonna 1905. Alkuun työväenyhdistys kokoontui ja järjesti tilaisuuksia Sauriossa. Vuoden 1918 jälkeen työväenyhdistys kokoontui yksityiskodeissa ja järjesti tilaisuuksia Mutalan työväentalolla (rv 1907), Vahantaan työväentalolla sekä kesäisin Ahveniston ladossa. Ensimmäinen yritys oman talon saamiseksi kariutui rahoitusvaikeuksiin 1920-luvun lopulla. Toisella yrityksellä saatiin talo rakennettua urheiluseuran kentän vierestä ostetulle tontille, ja ensimmäinen kokous omassa talossa pidettiin 25.1.1939. Alusta alkaen taloa vuokrattiin myös muille yhdistyksille sekä yksityisiin juhlatilaisuuksiin (Honka-Hallila, 213-214). Vuonna 1991 Ylöjärven kaupunki osti kiinteistön Ylöjärven työväenyhdistykseltä.

Työväentalo on rakennettu vanhasta Kuljun hirsirunkoisesta työväentalosta, joka talkootyönä purettiin, siirrettiin ja pystytettiin Soppeenmäkeen. Pohjaltaan suorakaiteen muotoisessa rakennuksessa on harjakatto, suuri runkosyvyys, pilari- ja harkkoperustus ja yhtenäinen rimalaudoitus nurkkalaidoin. Aukotus on epäsymmetrinen. Ulkoasu on muuttunut korjauksissa, mm. rakennuksen ikkunoita ja harjakattoinen avokatos on uusittu jälkeinpäin, yläkertaan on sisustettu talonmiehelle asunto (nykyään varastotilaa) ja pohjoiselle katonlappelle rakennettu pulpettikattoinen poikkipäätty. Peltikatto on uusittu kaupungin omistusaikana.

Ylöjärven ydinkeskustan osayleiskaavan muutos
Selvitys historiallisen ajan maisemasta ja rakennetusta kulttuuriympäristöstä
12.8.2011



Kuva: Ylöjärven Työväentalo.



Kuva: Ylöjärven Työväentalo ja ympäröivää pientaloasutusta.

Ylöjärven ydinkeskustan osayleiskaavan muutos
Selvitys historiallisen ajan maisemasta ja rakennetusta kulttuuriympäristöstä
12.8.2011



Kuva: Urheilukenttä, ja sen laidassa vanha huoltorakennus.

Ylöjärven ydinkeskustan osayleiskaavan muutos
Selvitys historiallisen ajan maisemasta ja rakennetusta kulttuuriympäristöstä
12.8.2011

9 Rotikontanhuan tyyppitaloryhmä 1940- ja 50-luvulta

Arvot:	Ympäristöarvoja omaava jälleenrakennuskauden taloryhmä (Y)
Suositus:	Esitetään säilytettäväksi alueena, jolla on ympäristöarvoja. Rakennustavassa tulee myötäillä alkuperäisen rakennuskannan mittakaavaa, kadunpuoleisen julkisivun mittasuhteita, julkisivumateriaaleja ja -väritystä sekä sijoittumista suhteessa katuun. Korjausrakentamista ohjataan tarkentavilla (asema)kaavamääräyksillä ja/tai rakennustapaohjein.
Perusteet:	Jälleenrakennuskautta edustava pieni osa-alue uudemman asuinalueen sisällä. Rakennuksiin tehdyistä muutoksista huolimatta on niiden alkuperäinen hahmo ja tyyli säilynyt osassa hyvin ja osassa kohtuullisesti. Viime sotien jälkeinen rakennuskausi luonnehtii Ylöjärvellä taajama- ja haja-asutusalueita selvemmin kuin monessa muussa kunnassa.

Rotikon jälleenrakennuskauden pientaloryhmä sijaitsee laajemman asuinalueen sisällä Rotikontanhuan ja siitä erkanevien pistoteiden ja Pekantanhuan varressa. Pieni asuinalue on entisten peltomaiden ympäröimällä mäkelänteellä ja sen reunalla, kuten monet muutkin jälleenrakennuskaudella perustetuista pientaloalueista. Kallioista mäkeä ja Tiikonojaa ympäröivät pellot tulivat rakentamisen piiriin vasta 1980-luvulla.

Talot edustavat asuma-alueen ensimmäistä suunnitelmallista rakennusvaihetta, alueen aikaisemmat asumukset olivat pienviljelypaikkoja; alueen vanhin asuinpaikka jää tarkastelualueen ulkopuolelle. Suurin osa tonteista keskittyy pientaloalueelle päättyvän Rotikontanhuan varteen. Tie jatkui vielä 1980-luvun alussa pohjoisemmaksi Tiikonojan taakse jääville pienviljelytiloille. Sen on korvannut peruskorjattu ja osittain uudelleen linjattu Koivumäentie.

Rakennettuna ympäristönä arvokkaaksi määritetyllä kohdealueella on 16 kiinteistöä. Ulkopuolelle on jätetty mm. Ruohosentanhuan ympäristössä sijaitsevat tyyppitalot, koska niiden ympärillä on tapahtunut merkittävää täydennysrakentamista eivätkä talot liity suoran tieyhteyden myötä Rotikontanhuaan.

Kohdealueella talot on rakennettu yhtä 1960-luvun yksikerroksista rapattua asuintaloa lukuun ottamatta 1940- ja 50-luvuilla. Tontit ovat muodoltaan ja kooltaan erilaisia, mutta säännönmukaisuus rakennusten sijoittelussa etenkin Rotikontanhuaalla ja Sepäntanhuaalla viittaa kuitenkin kokonaisuunnitteluun (palstoitussuunnitelma). Talousrakennukset sijoittuvat vapaammin ja niiden koko ja ikä vaihtelee lähes tonteittain. Puutalotontit ovat kasvillisuudeltaan reheviä, ja koska talot on asemoitu tontin keskelle tai jopa takaosaan, nousee etupihojen ja tiepuoleisen rajan vehreys aluetta luonnehtivaksi tekijäksi. Pekantanhuan ja Nikkarintanhuan välisellä tieosuudella talot nousevat hyvin esille, ja muodostavat myös rakennuksiltaan koko alueen parhaimmin säilyneen kokonaisuuden. Tällä tieosuudella on myös kohdealueen ainoa puuaita, muutoin tonttien rajoja kiertävät pensasaidat.

Alueen taloissa on alun perinkin ollut tyyppivaihtelua ja kokoeroja. Nykyään niissä on myös korjausrakentamisen synnyttämää materiaali-, väri- ja detaljikirjavuutta. Suurimpaan osaan taloista on rakennettu rungon ulkopuolisia laajennuksia ja mm. kuisteista on tehty asumistilaa. Lisäosat jäävät tavallisesti talon pihanpuoleiselle sivulle. Tavallisin verhous on peiterimoitettu pystylaudoitus, yhdessä talossa on vahvasti kuvioitu rappaus, ja muutamiin on peruskorjauksen yhteydessä tehty kerroslistan jakama vaakalaudoitus. Ikkunat on tavallisesti uusittu, mutta edelleen pystyjaotuksella, ja niiden puuosat tavallisesti kauttaaltaan maalattu valkoisiksi. Katemateriaaleja on muutettu ja alueelta löytyy aikaisempien, oletettavaksi enimmäkseen huopa- ja sementtiilikattojen sijaan entien tiilijäljitelmäprofiililla tehtyjä peltikatteita. Vanhimmissa talousrakennuksissa on pieni runkosyvyys ja eheä tai murrettu harjakatto sekä pysty rimalaudoitus tai vaakapaneeli.

Ylöjärven ydinkeskustan osayleiskaavan muutos
Selvitys historiallisen ajan maisemasta ja rakennetusta kulttuuriympäristöstä
12.8.2011



Kuva: Pieni eheä ryhmä puolitoistakerroksisia tyyppitaloja Rotikontanhuan varrella. Osassa taloista kuisti on tienpuoleisella pitkällä sivulla.



Kuva: Rotikossa tonttien rakennustapa on melko säännönmukainen, mutta etäälle katulinjasta viety rakentaminen jättää rakennukset piiloon rehevän kasvillisuuden taakse.

Ylöjärven ydinkeskustan osayleiskaavan muutos
Selvitys historiallisen ajan maisemasta ja rakennetusta kulttuuriympäristöstä
12.8.2011



Kuva: Alueen lautaverhoiltujen rakennusten joukossa on yksi kuviorappauksella verhoiltu talo. Pihan perällä on talon kanssa samalta aikakaudelta peräisin oleva puinen talousrakennus. Talon päädyssä on kellarin sisäänkäynti.

Ylöjärven ydinkeskustan osayleiskaavan muutos
Selvitys historiallisen ajan maisemasta ja rakennetusta kulttuuriympäristöstä
12.8.2011

10 Linnan hirsitalo

Arvot: Rakennushistoriallisia arvoja omaava 1900-luvun alun pientalo (R)
Suositus: Esitetään suojeltavaksi ensisijaisesti maankäyttö- ja rakennuslain nojalla.
Perusteet: Linnan kansanomaista hirsirakennusperinnettä edustava pientalo on selvitysalueen harvoja hyvin säilyneitä työväestön asuinrakennuksia maatalouskulttuurin ajoilta. Asuintalon lisäksi pihassa on säilynyt muutama vanha talousrakennus.

Linnan kaksihuoneinen hirsitalo on ollut Räikän talon työnjohtajana toimineen Kustaa Koskisen asuntona 1900-luvun alkupuolella. Rakennusrekisterin mukaan talo olisi valmistunut 1929. Koskisen poika oli metsätyönjohtaja, mikä selittää pihapiirin ja tien varren suuret kuuset, vanhimpia puita on jouduttu jo hävittämään. Talo on 1970-luvulta lähtien ollut vapaa-ajan asuntona.

Pientilan pellot on lunastettu tonttimaaksi, ja nykyään pientä pihapiiriä ympäröivät 1990- ja 2000-luvuilla rakennetut yhden- tai kahdenasunnon talot. Linnan tontti on vihreä ja siellä on asuinrakennuksen lisäksi vanha sauna ja pieni talousrakennus sekä 1900-luvun jälkipuolelle rakennettu pieni höylähirsisauna. Asuintalo on perinteikäs, ikkunat ovat vanhat samoin ikkunoihin ja oviin liittyvät koristemuodot.



Kuva: Linnan talon pihanpuoleinen sivu. Ikkunoissa olevat koristemaalaukset on tehty talon ollessa vapaa-ajanasuntona.

Ylöjärven ydinkeskustan osayleiskaavan muutos
Selvitys historiallisen ajan maisemasta ja rakennetusta kulttuuriympäristöstä
12.8.2011



Kuva: Linnan talo Rotikontanhuan alkupäässä.

Ylöjärven ydinkeskustan osayleiskaavan muutos
Selvitys historiallisen ajan maisemasta ja rakennetusta kulttuuriympäristöstä
12.8.2011

11 Vesitorni

Arvot:	Kaupunkikuvallisia arvoja omaava vesitornirakennus (Y)
Suositus:	Kaavoituksessa alueen ensisijainen käyttötarkoitus on nykyinen maankäyttö. Aluetta suositellaan hoidettavaksi moniarvoisena kulttuuriympäristönä ja maisemakohteena, mihin suositellaan viitattavaksi kaavamääräyksissä.
Perusteet:	Rakennustyyppinä vaikuttava 1980-luvun yhdyskuntateknistä huoltoa palveleva vesitornirakennus. Rakennuksen muodostama ulkotila harjulla on mieleenpainuva. Rakennus ei merkittävästi näy kaukomaisemassa, mutta muodostaa selkeän maamerkin metsäympäristössä sijaitsevan asutuksen tuntumaan sekä harjun ulkoilu- ja virkistysalueelle. Vesitornin läheisyydessä on historiallisen ajan rajakivi, joka kuuluu muinaisjäännöksiin.

Harjulla sijaitseva vesitorni ei nouse paljoakaan laen mäntytuuston latvoja korkeammalle. Sen maisemallinen vaikuttavuus tulee esille lähinäkymissä. Harjun laella on kaksi ylävesisäiliötä. Vanhempi, 1960-luvun (aloitettu 1963), vesisäiliö on lieriötorni, jonka julkisivu on alhaalta ylös tiiltä. Säiliö on kooltaan 400 m³. Uudempi vesitorni on valmistunut vuonna 1985, pääurakoitsijana YIT. Rakennus on tyypiltään yksivartinen kartiosäiliö. Säiliö on kooltaan 2500 m³.

Kunta alkoi 1950-luvun lopulla rakentaa omaa vesijohtoverkosta Kirkonseudulle, mutta jo tätä ennen oli yksityisillä yhteistoimintaa vedenhankinnassa. Soppeenmäessä oli yhteisiä kaivoja, lisäksi varavesilähteenä oli Keijärven etelärannalla sijaitseva Saurion lähde. Soppeenmäkeen perustettiin jo 1940-luvulla vesiosuuskunta, jonka oma hanke alueen vesijohdosta jäi kesken. Kunnan rakentama vesijohto- ja viemäriverkosto valmistui Soppeenmäkeen vuonna 1962. Soppeenmäestä verkostoa jatkettiin Kirkonseudulle ja Vuorentaustaan. (Honka-Hallila, s. 340-341)



Kuva: Ylöjärven vesitornit; vasemmalla näkyy 1960-luvun lieriötornin tiiliseinää, takana 1980-luvun kartiotorni.

Ylöjärven ydinkeskustan osayleiskaavan muutos
Selvitys historiallisen ajan maisemasta ja rakennetusta kulttuuriympäristöstä
12.8.2011

12 Soppenharjun pistetaloalue

Arvot:	Kaupunkikuvallisia arvoja omaava, ajalleen tyypillistä asuntorakentamista edustava rakennusryhmä (Y)
Suositus:	Kaavoituksessa alueen ensisijainen käyttötarkoitus on nykyinen maankäyttö. Rakentamisessa toimenpiteet sovitetaan rakennetun ympäristön luonteeseen, jolla on ominaista luonnonläheinen kerrostalorakentaminen, runsas puusto ja liittyminen harjun virkistysalueeseen. Esitetään harkittavaksi korjausrakentamista tarkentavia kaavamääräyksiä asemakaavaan tai rakennustapaohjeeseen. Harjulle ominaisen kookkaan mäntypuuston säilyminen on tärkeää alueen kokonaisilmeen ja asemakaavahistoriaan liittyvien alkuperäisten suunnitteluperiaatteiden vuoksi.
Perusteet:	Soppeenmäen maiseman suurmuotoja mukaileva rinesijaintinen pistetalo-ryhmä, josta muodostuu taajaman sisälle maisemallisesti vaikuttavia rakennettuja reuna-alueita. Rakennusryhmä näkyy myös kaukomaisemassa Kuruntien suunnalta katsottaessa.

Soppenharjun rinteeseen rakennetut pistetalot ja niiden ympärillä kasvavat korkeat hongat muodostavat pienen väljästi rakennetun metsälähiön, jossa korkeat rakennusmassat myötäilevät maisemarakennetta. Alue edustaa Ylöjärven ensimmäisiä aluerakentamiskohteita. Rakennuttajana oli Tasa Oy, ja pääurakoitsijana Nopan Rakennusliike Oy Tampereelta. Rakennushanke käynnistyi 1960-luvulla, mutta talot rakennettiin 1970-luvun aikana. Väriyksellä on luotu vaihtelua muuten julkisivuiltaan samanlaisiin rakennuksiin.



Kuva: Korkeiden pistetalojen sijainti viherympäristössä pehmentää suurten rakennusmassojen ja ruutu-fasadien kaupunkikuvallista vaikutusta, mutta samalla talot luovat taajaman sisälle maisemallisesti vaikuttavia rakennettuja reuna-alueita.



Kuva: Pistetalojen kokonaisuuteen liittyy kiinteästi mäntymetsä.



Kuva: Harjun rinteeltä nousevien pistetalojen edustalla on vanhan Vaasantien lamelleja ja Aluesäästöpankin liiketalo. Lisäksi kuvan oikeassa alareunassa on vanha Kesoil-huoltoasema, joka esiintyy Tankki täyteen – televisiosarjan ulkokuvissa Vilénin huoltoasemana. Rakennus purettiin 1980-luvun lopulla./ Ylöjärven kaupungin valokuvakokoelma

Ylöjärven ydinkeskustan osayleiskaavan muutos
Selvitys historiallisen ajan maisemasta ja rakennetusta kulttuuriympäristöstä
12.8.2011

13 Kääriäistentien ja Mikkolanvainiontien pientaloalue 1970-luvulta

Arvot:	Kaupunkikuvallisia arvoja omaava 1970-luvun pientalokorttelialue (Y)
Suositus:	Kaavoituksessa alueen ensisijainen käyttötarkoitus on nykyinen maankäyttö. Rakentamisessa toimenpiteet sovitetaan rakennetun ympäristön luonteeseen ja alueen alkuperäiseen kaavalliseen henkeen. Esitetään harkittavaksi korjausrakentamista tarkentavia kaavamääräyksiä asemakaavaan ja/tai rakennustapaohjeistuksiin.
Perusteet:	1960- ja 70-luvun asemakaavallista suunnittelua hyvin edustava korttelialue, jossa lyhyellä aikavälillä rakentunut rakennuskanta on aikakaudelle ominaiseen tapaan yhtenäisesti monipuolinen.

Kääriäistentien ja Mikkolanvainiontien väliin jää 1960-luvun lopussa syntyneitä asemakaavamallia edustava korttelikokonaisuus, jossa runkona on korttelin sisäinen jalankulkuväylä. Alueen rakentaminen toteuttaa vuoden 1972 kaavamuutosta. Tontit ryhmittyvät kortteleita kiertävän autotien ja korttelin sisäisten jalankulkukäytävien varsille. Viheralue pelikenttineen on alueen keskellä.

Alue on yleisilmeeltään matala ja vihreä. Yksikerroksiset asuintalot ovat yhtä 1980-luvun alun taloa lukuun ottamatta 1970-luvulta. Rakennukset sijoittuvat vaihtelevalle etäisyydelle kadunreunasta, usein melko keskelle pensasaitojen rajaamaa tonttia. Asuntoalueen rakennuksissa tulee hyvin esille ajan tapa jäsentää rakennusten julkisivuja erilaisin materiaalipinnoin. Yhteiseksi tekijästä nousee kuitenkin tiili, joskin tiiliseinien väriytyy vaihtelee tummanpunaisesta vaaleaan ja kellertävään. Suuren runkosyvyyden omaavissa taloissa on myös yleisesti vinkkeli. Alueella on tasakattoja sekä loivia harja- ja aumakattoja.



Kuvat: Alueen rakennustapa on matala, ruutumainen ja väljä.

Ylöjärven ydinkeskustan osayleiskaavan muutos
Selvitys historiallisen ajan maisemasta ja rakennetusta kulttuuriympäristöstä
12.8.2011

5 LÄHTEET

Arkistot

Arkistolaitos, Digitaaliarkisto.

Suomen asutuksen yleisluettelo. Pirkkala, Ylöjärvi, Messukylä, Teisko. Vuodet 1540-1559.

Kansallisarkisto

Pitäjänpitäjänkartta 1:20 000. Lehti 2123 06 ja 2124 04. 1847

Senaatin kartasto 1:42 000. Lehti XIX-XX [Pirkkala]. 1909

Maanmittauslaitoksen arkisto

Pitäjänpitäjänkartta 1:20 000. Lehti V:5/21 [Ylöjärvi]. Maanmittaushallitus. 1919.

Tampereen kaupunginkirjaston Pirkanmaa-kokoelma.

Suomen taloudellinen kartta. 1:100 000. Lehti V:5 Orivesi (Tampere). Maanmittaushallitus. 1931.

Suomen taloudellinen kartta. 1:100 000. Lehti V:5 Orivesi (Tampere). Maanmittaushallitus. Laadittu vuonna 1931, täydennetty vuonna 1948 ja korjattu vuonna 1949. Painettu 1951.

Pitäjänpitäjänkartta 1:20 000. Lehti V:5/21 [Ylöjärvi]. Maanmittaushallitus. 1946.

Ylöjärven kaupungin arkisto

Kalmbergin kartta 1:100 000. [Tampere, Kangasala, Lempäälä, Pälkäne]. 1855. Lehti P:III:9

Maaperäkartta 1:20 000. Lehti 2123 06. Maatalouskoelaitoksen maatutkimusosasto. 1953

Peruskartat 1:20 000. Lehti 2123 06. 1953, 1960, 1975, 1980, 1991.

Pitäjänpitäjänkartta 1:20 000. Täyd.mittaus 1926. Kopiovedos 1944. Mustavalkoinen. Lehti V:5:21

Rekisterit

Kiinteistörekisteri. Kiinteistötietojärjestelmä.

Rakennus- ja huoneistorekisteri. Väestötietojärjestelmä. Ylöjärvi.

Painetut kartat

Ulkoilukartta Tampere ympäristöineen. 1:100 000. Maanmittaushallitus. Maanmittaushallituksen kivipaino Helsinki 1964.

Kirjallisuus ja raportit

Adel, V, 2000. Arkeologinen perusinventointi. Tampereen museot.

Alanen, Timo – Kepsu, Saulo, 1989. Kuninkaan kartasto Suomesta 1776-1805. SKS. Suomalaisen Kirjallisuuden Seuran Toimituksia 505.

Arajärvi, Kirsti, 1954. Ylöjärven kotiseutuoppikirja.

Asola, Ismo, 2003. Vesitorni – yhdyskunnan maamerkki. RIL.

Honka-Hallila, Helena, 1996. Ylöjärvi 1869-1994. Ylöjärven kunta.

Honka-Hallila, Helena, 1998. Ylöjärvi. Kotiseutuoppikirja. Ylöjärven kunta

Juhola, Liisa, 1959. Ylöjärven torpparilaitos.

Jussila, Timo. 2011. Ylöjärvi, Keskustan seutu. Muinaisjäännösinventointi. Mikrolitti Oy.

Ylöjärven ydinkeskustan osayleiskaavan muutos
Selvitys historiallisen ajan maisemasta ja rakennetusta kulttuuriympäristöstä
12.8.2011

Kotiseutumme Ylöjärvi 2004-2005. Oy Botnia-Foto Ab.

Katajisto, Esko, 1993. Lapsuuteni Soppeenmäki.

Kotiseutumme Ylöjärvi 2004-2005. Oy Botnia-Foto Ab.

Maalaispitäjistä puutarhakaupungiksi. Tarinoita Ylöjärveltä. Pesämuna Oy, 2003.

Maisema-alue työryhmän mietintö. Osa I: Maisemanhoito. Ympäristöministeriö, ympäristönsuojeluosasto, Mietintö 66/1992.

Maisema-alue työryhmän mietintö. Osa II: Arvokkaat maisema-alueet. Ympäristöministeriö, ympäristönsuojeluosasto, 1993.

Pirkanmaan kulttuurihistorialliset kohteet. Pirkanmaan seutukaavoitus. Julkaisu B 174. Tampereen seutukaavaliitto 1990.

Pirkanmaan maisema-alueet ja kulttuuriympäristöt. Pirkanmaan liiton julkaisu B 97. Tampere 2006.

Suomen kartta 1920, Suomen karttakirja 1920 Näköispainos. Affecto Finland Oy, Karttakeskus 2009. Porvoo 2009.

Suomen maatilat. II-osa. Hämeen lääni. 1931.

Suuri maatilakirja. V-osa. Hämeen lääni. 1964.

Tampereen kaupunkiseudun rakennesuunnitelma 2030.

Teivas, Eija, 2004. Huviloita pyyntimaalla, ketoja kaupungin kupeessa. Ylöjärven kulttuuriympäristöohjelma. Ylöjärven kaupunki.

Tyrkkö, Martti, 1967. Ylöjärven historiaa v. 1866-1965. Ylöjärven kunta.

Ylöjärvi. Yritteliäs puutarhakaupunki. 2009. Aero-Kuva Oy.

Verkkosivustot

OIVA Ympäristö- ja paikkatietopalvelu. Valtion Ympäristöhallinnon virastot.
<http://www.p2.ymparisto.fi/scripts/palvelut.asp>

Muinaisjäännösrekisteri. Museoviraston Kulttuuriympäristö.fi -rekisteriportaali.
<http://kulttuuriymparisto.nba.fi/netsovellus/rekisteriportaali/>

Tampereen seudun GeoTieto. TAATA-hanke
<http://projects.gtk.fi/TAATA/kartoitus/Maaperatutkimukset/Ylojarvi/>

RKY 2009 kohteet. Museoviraston rky.fi -sivusto. Luettu 22.3.2011.
<http://www.rky.fi>

Hillukka, Jouko, 1999. Pirkkalan muinaisuudesta – Suur-Pirkkalasta Pirkkalaksi. Pirkkalan kunnan kotisivut: Pirkkalan historiaa ja kotiseututietoa. www.pirkkala.fi/historia. Luettu 22.3.2011.

Jyväskylän yliopisto. Heikki Rantatupa. Historialliset kartat. Pitäjänkartta 1770. Ylöjärvi. www.vanhakartta.fi/