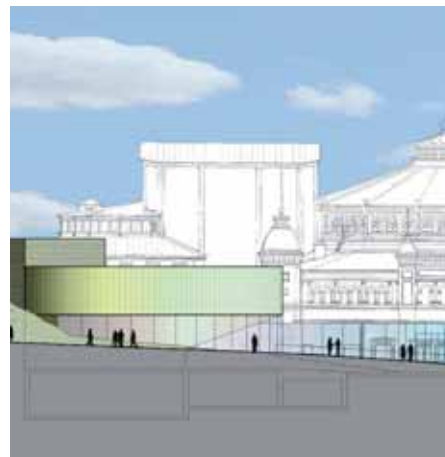
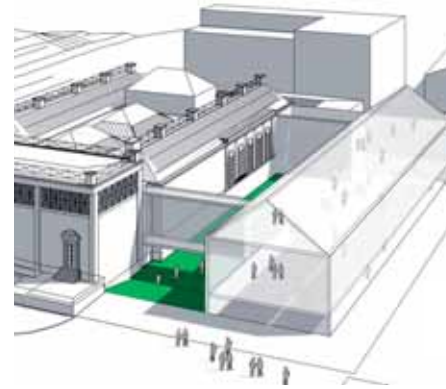


# Evenemangsparken

Samlad redovisning av planer,  
ambitioner och möjligheter  
på Södra Djurgården

Stockholms stadsbyggnadskontor  
maj 2010



Materialet i denna redovisning av planer, ambitioner och möjligheter på Södra Djurgården bygger på underlag från pågående detaljplanearbeten och andra projektplaner hos berörda aktörer inom Evenemangsparken. Redovisningen beskriver dagsläget i maj 2010. Under detaljplaneprocesserna bearbetas och utvecklas de olika projekten i förhållande till resultat av remissbehandling, stadsbyggnadsnämndens och projektägarnas ställningstaganden etc.

Arbetet har utförts av

Laila Reppen, Laila Reppen Arkitektkontor och

Sven Lorentzi, Sven Lorentzi Projektutveckling, verksam bland annat inom

Kungliga Djurgårdens Intressenter.

Båda tidigare anställda inom stadsbyggnadskontoret.

Arbetsmöten har ägt rum med Peter Lundevall, stadsbyggnadskontoret

## Förord

Södra Djurgården har alltid varit Stockholmnarnas självklara utflyktsmål. Så har det varit i århundraden och så är det idag. Evenemangsparken på Södra Djurgården är en av de tio mest välbesökta evenemangsparkerna i världen. Det är världsunikt att centralt i en huvudstad kunna visa upp ett så koncentrerat och varierat innehåll av nöjesattraktioner, kultur och natur.

På Södra Djurgården erbjuds något för var och en. I en charmfull blandning av attraktioner finns bland mycket annat Vasamuseet som är världens mest besökta maritima museum och Skansen som är världens äldsta friluftsmuseum. Gröna Lund är under sommarmånaderna en magnet för över en miljon barn i alla åldrar. Sedan 1921 har vårutställningen lockat skaror till stockholmarnas egen konsthall – Liljevalchs. Som ett sagoslott i renässansdräkt ger Nordiska Museet dignitet åt entrén till Södra Djurgården. På Junibacken får vi återuppleva Madicken, Emil, Pippi och alla de andra från Astrid Lindgrens värld. Strax intill ligger en stad i staden – Djurgårdsstaden. Har man inte lust med nöjesvirvlarna eller kulturen så viker man av till vänster efter att ha gått över Djurgårdsbron för en stillsam promenad ut i naturen. Den långa historiska traditionen har också satt avtryck inom litteratur, konst och musik. Som framgår av föreliggande utredning är Evenemangsparken ett besöksmål i samma storleksordning som kinesiska muren och tillsammans med EuroDisney i Paris Europas största attraktionspark.

Stockholms kommunfullmäktige antog våren 2009 en fördjupad översiktsplan för stadens del av Kungliga nationalstadsparken. I planen karakteriseras västra delen av Södra Djurgården som Evenemangspark. I översiktsplanens vägledning för utveckling av Evenemangsparken konstateras att verksamheter ska kunna förnyas och att området bedöms tåla viss komplettering och förändring. Allt förstås med hänsyn till Nationalstadsparkens grundläggande inriktning.

En kreativ kraftsamling pågår inom Evenemangsparken. En ny detaljplan för ett besökscentrum vid Djurgårdsbron vann laga kraft 2009. Detaljplanearbeten är igångsatta för en tillbyggnad av ett nytt scenhus vid Cirkus, en utvidgning av Gröna Lunds nöjesfält på parkeringsplatsen norr om Allmänna Gränd samt för ett nytt hotell/museum i kv Konsthallen vid Djurgårdsvägen. Vasamuseet har blivit en succé. Detaljplanearbete är påbörjat för en ny kapacitetsstark entré. Andra spännande projekt diskuteras också.

I takt med Evenemangsparkens ökade attraktivitet ökar också trycket på trafikapparaten. Särskilt under högsäsong och fina sommardagar sviktar kollektivtrafikens kapacitet och trafik- och parkeringssituationen är svår. Det offentliga rummet motsvarar inte områdets attraktivitet i övrigt och behöver förnyas, vilket också konstateras i stadens fördjupade översiktsplan.

Stadsbyggnadskontoret anser det värdefullt att i

ett föränderligt skede redovisa händelseutvecklingen inom Evenemangsparken. Stadsbyggnadskontoret har därför uppdragit åt Sven Lorentzi och Laila Reppen att sammanställa aktuella planer, idéer och ambitioner. Inte minst intressant är det inledande avsnittet med bland annat internationella jämförelser och avsnittet om trafiksituationen med möjligheterna att förnya kommunikationerna. Under 2010 öppnad Spårväg Citys reguljär spårtrafik mellan City och Södra Djurgården. En särskild studie har genomförts vad gäller bland annat gång- och cykeltrafiken. En idéskiss presenteras för den i översiktsplanen för Nationalstadsparken lanserade idén med en bro över Djurgårdsbrunnskanalen vid Sjöhistoriska museet. En gång- och cykelbro här skulle stärka kontakten mellan Evenemangsparken och den så kallade Museiparken och ge en ny promenadförbindelse med Norra Djurgården. En diskussion förs angående parkeringsmöjligheter utanför Djurgården, bland annat vid Masthamnen på Södermalm.

Evenemangsparken är unik. Inom ett område lite större än Gamla Stan samsas nöjesattraktioner, kulturinstitutioner, restauranger, en småstad med bevarad struktur från 1700-talet, förfinade högreståndbostäder och ett vackert landskap. Det öppna vattenläget gör att denna lustgård alltid är närvarande i Stockholms stadsliv.

Peter Lundevall  
Stockholms stadsbyggnadskontor  
maj 2010

## INNEHÅLL

Utvecklingsplaner och idéer	5
Djurgården – oas och nöjesplats mitt i Stockholm	6
Nyckelområden för utveckling	10
Entrén till Södra Djurgården	12
Djurgårdsbrons besökscentrum	16
Vasamuseet – Ny entré	18
Utvecklingsprojekt i kv Skeppsholmsviken och kv Konsthallen	20
Vin & Sprithistoriska Museet med The Absolut Art Collection	22
Liljevalchs Konsthall	24
kv Skeppsholmsviken – Gröna Lund	26
Hotell Lindgården	28
Cirkus	30
Djurgårdsslätten	32
Djurgårdsvarvet	34
Beckholmen	36
Stockholms Sjögård	38
Trafikfrågor	40
Bro över djurgårdsbrunnsviken	50

# UTVECKLINGSPLANER OCH IDÉER

**Entré Djurgårdsbron**  
Ny välkomnande entréplats, sid 13

**Avstängning**  
Djurgårdsvägens avstängning vid högtrafik Sid 42

**Spårväg City**  
Spårvagn till City, sid 45

**Djurgårdsvägen**  
Körfält och spårväg i mittstråk. Flanörer och cyklister i sidoalléerna, sid 13

**Park vid Hazeliusporten**  
Förnyelse, sid 15

**Bro**  
Ny gång- och cykelbro, sid 47

**Besökscentrum**  
Information, uthyrning, servering, sid 17

**Parkering**  
Sid 41

**Galärparken**  
Sid 13

**Vasamuseets entré**  
Utbyggd entré, sid 19  
Bussangöring

**Lijevalchs konsthall**  
Nytt annex, sid xx

**Alkärret**  
Förnyelse av spårvagnshall och Aquaria, sid 21

**Gröna Lund**  
Nya attraktioner på dagens parkeringsplats, sid 23

**Entré Allmänna Gränd**  
Båtar från Nybroviken, Slussen och Masthamnen. Ökade allmänna ytor Ny biljettkiosk. sid 21



**Lindgården**  
Nytt hotell, sid 25

**Cirkus**  
Tillbyggnad med nytt scenhus, sid 27

**Beckholmen**  
Reparationsvarv med dockor för skutor och fartyg, sid 33

**Djurgårdsvarvet**  
Bryggplatser. Reparation av äldre fritidsbåtar, servering, sid 31

**Djurgårdsslätten**  
Skansens entréplats, kiosker, Cirkus, förnyelse av torgmiljö, sid 29

## DJURGÅRDEN – OAS OCH NÖJESPLATS MITT I STOCKHOLM

Södra Djurgården har en månghundraårig historia som nöjes- och mötesplats med djup förankring hos stockholmarna. Här roade sig kungligheter och aristokrati med jakt och andra nöjen. Från 1700-talets senare del blev Södra Djurgården stockholmarnas främsta nöjesplats sommartid. Med framväxten av museer och nöjesetablissemang, de stora utställningarna 1897, 1909 och 1930 och det sena 1900-talets uppsving av resandet till Stockholm är Södra Djurgården i dag Stockholms – och ett av Europas – främsta besöksmål för stockholmare och turister. I den av Stockholms kommunfullmäktige i april 2009 antagna översiktsplanen för Kungliga nationalstadsparken har Södra Djurgårdens västra del får namnet Evenemangsparken.

Få städer kan erbjuda ett likvärdigt, samlat och varierat utbud av attraktioner och rekreation mitt i storstaden. På tröskeln till skärgården inbjuder Djurgården med natur, kultur, nöjen och matupplevelser utöver det vardagliga. Här finns något för alla, för ung likväl som för gammal, för stockholmare som för turister, för den som vill roa sig liksom för den som i första hand vill ta del av den unika kulturen och njuta av naturen. Djurgården har en självklar plats i stockholmsbilden.

Till Södra Djurgårdens charm hör mångfalden av publika verksamheter från olika epoker, omgivna av vatten och natur. Här finns även Djurgårdsstadens gamla trähusbebyggelse. Beckholmens varvsverksamhet utgör ett levande dokument från den marina epoken.

Det samlade utbudet placerar Evenemangsparken på världens tio-i-topplista över de mest välbesökta tema-/evenemangsparkerna. Därmed är Södra

Djurgården även ett betydande näringslivskluster som erbjuder sysselsättning och genererar intäkter till andra näringar i Stockholm och skatteintäkter till det allmänna.

### Södra Djurgården – med utvecklingspotential

De många nu aktuella förnyelse- och utvecklingsprojekten visar att Djurgårdens aktörer investerar i framtiden med förstärkt kvalitet och nya attraktioner.

Översiktsplanen för Kungliga nationalstadsparken lägger fast Evenemangsparkens förutsättningar att inom en nationalstadspark kunna vidareutvecklas som den nöjes- och lustpark den varit i ett par hundra år. Tillsammans med museerna i den så kallade Museiparken norr om Djurgårdsbrunnsviken och Skeppsholmens kulturutbud utgör Evenemangsparken ett område av stor betydelse för Stockholms attraktionskraft och utveckling.

Samtidigt som Södra Djurgårdens aktörer förnyar sina egna attraktioner och verksamheter, ökar insikten om behovet av gemensamt agerande inom Evenemangsparken och med Stockholms stad, Stockholms Läns Landsting, transportföretag med flera. Kommunikationerna och den gemensamma offentliga miljön står i fokus när de enskilda anläggningarna utvecklas och besökstalen ökar. Inom Evenemangsparken driver samverkansorganisationen Kungliga Djurgårdens Intressenter, KDI gemensamma utvecklingsfrågor i samarbete med Kungliga Djurgårdens Förvaltning, KDF, som förvaltar huvuddelen av marken och är väghållare.

I denna skrift redovisas aktuella planer, ambitioner och behov av utveckling som stärker Evenemangsparkens kvalitet och attraktionskraft.

### Antal besökare i några av Djurgårdens attraktionerna 1995–2008

Besök i 1 000-tal	1995	2000	2005	2006	2007	2008
Aquaria vattenmuseum	204	217	209	216	249	240
Biologiska museet	24	16	15	15	14	15
Nordiska museet	167	208	332	323	211	199
Sjöhistoriska museet	103	73	149	115	67	93
Tekniska museet/Teknorama	178	160	164	187	298	305
Vasamuseet	756	785	893	974	1 067	1 143
Gröna Lund (Ej helårsöppet)	1 140	1 275	1 017	1 050	1 113	1 114
Junibacken, Sagolekhuset		285	360	370	400	400
Kaknästornet	165	250	...	257	260	295
Liljevalchs konsthall	190	118	89	87	63	107
Prins Eugens Waldemarsudde	122	87	110	133	99	163
Skansen	1 371	1 357	1 405	1 359	1 381	1 352
Skansen Akvariet	500	268	266	250	243	31

Källa: Statistisk årsbok för Stockholm 2009, USK



Karta ur Stockholms översiktsplan för Kungliga nationalstadsparken.

## Södra Djurgården i världsklass

Södra Djurgården är i dag stadens främsta samlade besöksmål i sitt slag för stockholmare och turister. Några av Sveriges mest kända varumärken finns här. Flera av stadens största turistmål ligger på Södra Djurgården: Skansen, Gröna Lund, Vasamuseet, Cirkus, Junibacken, Aquaria Vattenmuseum, Nordiska Museet, Prins Eugens Waldemarsudde, Liljevalchs Konsthall och Rosendals Trädgårdar. Härtill kommer restauranger, Hotell Hasselbacken med flera.

Besöksmålen inom Evenemangsparken har tillsammans cirka sju miljoner besök under ett år. Till detta kommer de kanske lika många som besöker Södra Djurgården för promenad, picknick eller motion och de cirka 750 000 besökarna till museerna i Museiparken norr om Djurgårdsbrunnsviken. I en global jämförelse är Evenemangsparken på Södra Djurgården, betraktad som en samlad temapark, den sjunde största evenemangsparken i världen. Tillsammans med EuroDisney i Paris är det den största attraktionsparken i Europa. Västra delen av Södra Djurgården är besöksmässigt mer än dubbelt så stort som Tivoli i Köpenhamn och tre gånger så stort som Liseberg i Göteborg.

Det betyder att Evenemangsparken i genomsnitt har minst 30 000 besökare varje dag, året runt – motsvarande ett helt Nässjö, dagligen. Därmed är besökstalet i samma storleksordning som Kinesiska muren i Kina. Under en sommarmånad kan enbart Skansen ha närmare 300 000 besökare. Det betyder att ett »helt Malmö« besökte Skansen under en enda månad.

Dessutom växer Södra Djurgårdens attraktivitet; exempelvis har Vasamuseets besöksiffror fördubblats på tio år.

## Evenemangsparkens betydelse i Stockholms besöksnäring

Evenemangsparken är inte bara norra Europas största samlade besöksmål utan också en viktig

aktör i Stockholms besöksnäring. Södra Djurgården bidrar i mycket hög grad till att locka besökare till Stockholm vilket också leder till fler jobb i regionen. På tio år har antalet jobb inom stadens besöksnäring ökat med över 40 procent, vilket är en dubbelt så stor ökning som i Stockholms näringsliv i sin helhet. Turistbranschen har jobbmöjligheter även för personer som tidigare stått långt från arbetsmarknaden.

## Evenemangsparkens ekonomiska betydelse

Konkurrensen hårdnar om besökarnas tid vilket gynnar en klusterbildning som Södra Djurgården där besökaren hinner med flera upplevelser utan att behöva använda tid för att förflytta sig mellan olika delar av staden.

Verksamheterna inom Evenemangsparken omsatte 2008 över en miljard kronor och hade under 2008 över 3 500 anställda, inkluderat säsongsanställda, vilket var cirka 30 procent av de anställda i hela Stockholms besöksnäring.

Varje utifrån kommande besökare på Södra Djurgården genererar betydande summor till hela Stockholmsregionen i form av ökad efterfrågan på det lokala och regionala näringslivets varor och tjänster. Utifrån kunskaper och erfarenheter om turistekonomiska effekter av vad stockholmbesökaren spenderar under sitt besök har ett fristående utredningsföretag bedömt den turistekonomiska effekten till 4–5 miljarder kronor per år.

## Markägoförhållanden inom Evenemangsparken

Huvuddelen av marken inom Evenemangsparken är i statens ägo och förvaltas av Kungliga Djurgårdens Förvaltning, KDF. KDF är också väghållare, det vill säga ansvarar för gator, vägar och parkstråk inom Evenemangsparken. Vissa markområden inom kv Skeppsholmsviken, kv Konsthallen, Djurgårdsstaden och i anslutning till Djurgårdsvarvet ägs av Stockholms stad. Större delen av kv Skeppsholmsviken ägs av Gröna Lunds Tivoli. För genomförande

av planer inom kv Skeppsholmsviken och kv Konsthallen liksom vid Djurgårdsvarvet ska markägoförhållandena regleras.

## Hårdare konkurrens kräver förnyelse och utveckling med helhetstänkande

Södra Djurgården har en historia som få andra evenemangs- och upplevelseområden kan mäta sig med. Genom seklerna har ön varit en oas mellan innerstad och skärgårdslandskap dit stockholmare och besökare från när och fjärran sökt sig.

Samtidigt som Södra Djurgården sedan lång tid är en naturlig och central del av stadens evenemangs- och nöjesliv, har konkurrensen från andra delar av staden och regionen ökat dramatiskt under de senaste decennierna. Restaurangernas dag i Kungsträdgården, sommarevenemangen på Skeppsholmen, utelivet runt Stureplan och på Södermalm är starka konkurrenter till Djurgården.

Dessutom har innerstadens parker, gator och torg rustats och blivit mer attraktiva under den senaste 15-årsperioden utan att motsvarande större förnyelse av den offentliga miljön ägt rum på Södra Djurgården. Besökarna har blivit kräsna vad gäller kvaliteten i den miljö man vistas i.

Även om den historiska traditionen som evenemangsområde är stark, behöver Södra Djurgården ständigt utvecklas och förnyas för att kunna behålla sina besökare och attrahera nya. Flera nyinvesteringar på Södra Djurgården är för närvarande aktuella och under planering hos enskilda aktörer. KDF planerar också för förnyelse och kvalitetshöjning i den offentliga miljön så att den motsvarar vad som kan förväntas i en nationalstadspark.

Det finns en stor besökarpotential att ta vara på under de olika årstiderna – inte minst under vinterhalvåret finns goda möjligheter att attrahera fler gäster till Södra Djurgården. I dag kan det vara upp till tio gånger så många besökare under högsäsong som under lågsäsong. För att attrahera besökare under årets alla månader behövs satsningar på bred front.





Kartillustration Stockholms stadsbyggnadskontor

## NYCKELOMRÅDEN FÖR UTVECKLING

### DEN OFFENTLIGA MILJÖN

Evenemangsparken på Södra Djurgården är den mest besökta delen av Kungliga nationalstadsparken. För många besökare utgör Södra Djurgården den första kontakten med nationalstadsparkens unika väv av kulturmark och århundradens avtryck från kultur- och nöjesetablissemang. Den offentliga miljön i form av parker, gator och promenadstråk har i flera fall behov av upprustning och förnyelse.

Särskilt entréerna till Evenemangsparken vid Djurgårdsbron och Allmänna Gränd har god potential för att skapa en kvalitet som gör att besökaren upplever kontrasten mellan innerstadens puls och Evenemangsparkens mer kravlösa och lustfyllda miljö.

KDF, som är parkansvarig och väghållare på Södra Djurgården, arbetar tillsammans med områdets institutioner och KDI med flera för förverkligande av ett antal förnyelseförslag i den offentliga miljön. I det följande materialet redovisas förslag till upprustning av Djurgårdsvägen och förnyelse av Galärparken, parken vid Biologiska Museet/Hazeliussporten och Djurgårdsslätten som är entréplats till Skansen, Cirkus och Hasselbacken.

### SÖDRA DJURGÅRDENS BESÖKSMÅL

För flera av Evenemangsparkens anläggningar pågår planering för förnyelse och utveckling. I det följande redovisas en samlad bild av planeringsläget för i maj 2009 kända och diskuterade utvecklingsprojekt hos Södra Djurgårdens anläggningar. Det ligger i sakens natur att dessa projekt under planeringsarbetet kommer att förändras och utvecklas i dialog med berörda parter i offentliga detaljplaneprocesser m.m. Alla projekt prövas med hänsyn till nationalstadsparkslagstiftningens krav på hänsyn till områ-

dets värden och med utgångspunkt från Stockholms Översiktsplan för Kungliga nationalstadsparken.

Framförallt är kv Skeppsholmsviken och kv Konsthallen berörda av utvecklingsprojekt. Inom detta centrala djurgårdsområde är också behovet av förnyelse stort. Gröna Lund, som under senare år investerat i förbättringar av den befintliga anläggningen, planerar för en utvidgning inom kv Skeppsholmsviken på Allmänna Gränds norra sida som under många år nyttjats som parkeringsplats. Efter pågående internationell turné diskuteras även att »ABBA World« lokaliserar här. Ett nytt hotell är föreslaget inom kv Konsthallen vid Djurgårdsvägen intill Restaurang Blå Porten, på tomten där Lindgården i dag ligger. Lindgården har varit utsatt för mångårigt förfall. Ett nytt hotell ökar övernattningsmöjligheterna på Södra Djurgården.

Andra projekt innebär tillägg till befintliga anläggningar. Cirkus planerar för ett nytt scenhus genom en tillbyggnad och Vasamuseet planerar för en ny entré med bättre besöksmottagning och kapacitet. Båda projekten gör att Södra Djurgårdens åretruntverksamhet förstärks. Ytterligare exempel på enskilda utvecklingsprojekt är planeringen för ett nytt Lill-Skansens inom Skansens område, liksom den redan genomförda ombyggnaden av restaurang Ulla Winblad. Vid Djurgårdsbron kommer ett Besökscentrum att uppföras som ersätter befintliga byggnader i området.

Nya, i dag okända, etableringar på Södra Djurgården kan komma aktualiseras och bli möjliga inom befintlig bebyggelsestruktur. Särskilt välkommet är verksamheter som sprider besöksströmmarna även till tider som i dag är Evenemangsparkens lågsäsong. Under höst- och vinterperioden finns upplevelsevärden på Södra Djurgården som kanske drunknar under högsäsongen.

### TRANSPORTER OCH TRAFIK

God och behovsanpassad kvalitet på kollektivtrafiken på land och till sjöss är avgörande för Södra Djurgårdens utveckling. Under högsäsong, men även vanliga vardagar råder ofta betydande framkomlig-

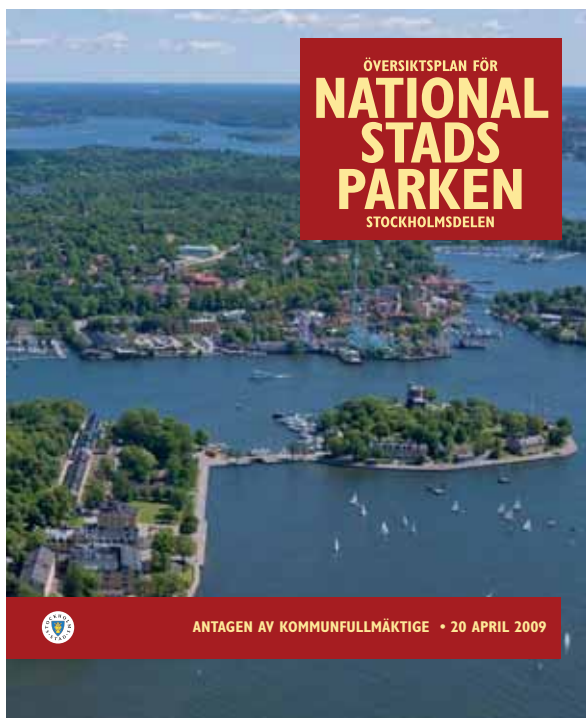
hetsproblem och trängsel med åtföljande missnöje hos besökarna. Evenemangsparkens attraktivitet är beroende av integrerade kommunikationslösningar för besökare som kommer med bil, båt, buss eller spårvagn och god tillgänglighet för gående och cyklist. Med goda helhetslösningar blir resan en del av den positiva upplevelsen.

En första etapp av Spårväg City öppnar i augusti 2010, vilket ger Södra Djurgården modern spårvagnstrafik. Vidareutveckling av kollektivtrafiken, klarläggande av parkeringsmöjligheter etc. kan ske genom dialog mellan alla parter; Stockholms stad, landstinget och aktörerna på Djurgården.

### DJURGÅRDEN INOM FEM ÅR

Inom en femårsperiod kan huvuddelen av i rapporten redovisade projekt komma att förverkligas förutsatt ett fullföljande av den offentliga plan- och bygglovbehandlingen med eventuella bearbetningar.

- Nu kända aktuella större utvecklingsprojekt är Besökscentrum vid Djurgårdsbron, Gröna Lunds utbyggnad, förnyelsen av Djurgårdsvägen, hotell i kvarteret Konsthallen, annex till Liljevalchs konsthall, vin-och sprithistoriskt museum, förbättringar av Vasamuseets entré samt nytt scenhus på Cirkus.
- Bland idéprojekten för den offentliga miljön kan nämnas ombyggnad av Djurgårdsvägen i samband med upprustning av spårvägen samt förnyelse av Galärparken, Djurgårdsslätten, parken framför Biologiska museet, förnyelse av gatumiljön i Alkäret/Liljevalchs entré, upprustad gatu- och parkbelysning, koordinerad skyltning etc.
- Första etappen av Spårväg City blir början på en utbyggnad av kvaliteten på de kollektiva kommunikationerna. Förstärkt båttrafik diskuteras liksom hur och under vilka tider Djurgårdsvägens bilfrihet ska regleras, tillkomst av externa parkeringar m.m.



## MÅL FÖR ÖVERSIKTSPLANEN

- Översiktsplanens mål är att ge vägledning för att bevara och vidareutveckla Nationalstadsparken som ett levande historiskt landskap i staden och regionen.

## Evenemangsparken

### VÄGLEDNING FÖR MARKANVÄNDNING OCH UTVECKLING

- Evenemangsparken ingår i Nationalstadsparken som en mer bebyggd och anlagd del, se även vägledning sidorna 22-23, 26-27.
- Evenemangsparken vidareutvecklas som den nöjes- och lustpark den varit under mer än hundra år.
- Området är ett av Stockholms viktigaste besöks- och turistmål. Dess utveckling har stor betydelse för besöksnäringen.
- För att bibehålla områdets attraktivitet som evenemangspark behöver verksamheter och anläggningar kunna vidareutvecklas och förnyas.
- Områdets karaktär och särskilda kulturhistoriska värden i byggnader, parker och miljöer bevaras. Särskilt värdefulla naturmiljöer bevaras.
- Området bedöms tåla viss komplettering och förändring. Det stora trycket på området innebär att även relativt små kompletteringar bör föregås av detaljplanering.
- Evenemangsparkens karaktär i stadens inre vattenrum bevaras, som ett glesare bebyggt parklandskap i kontrast till stenstaden.
- Det offentliga rummet mellan byggnader och anläggningar motsvarar inte områdets attraktivitet i övrigt och behöver åtgärdas. Stränderna bör så långt möjligt göras offentliga och bekvämt tillgängliga.
- Kollektivtrafiken till området behöver förbättras sommartid, och området bli lättillgängligt även för fler besökare.

- Nöjen och evenemang prioriteras före ny bostadsanvändning.
- Evenemangsparkens utveckling är beroende av många olika parter åtaganden och beslut. Att ha en gemensam vision för hur olika åtgärder kan samverka till en bra helhet är viktigt, såväl för verksamhetsutövarna i området som för staden och andra berörda parter.

### NATIONALSTADSPARKENS LAGSKYDD I 4 KAPITLET MILJÖBALKEN

#### För Nationalstadsparken gäller

”Inom en nationalstadspark får ny bebyggelse och nya anläggningar komma till stånd och andra åtgärder vidtas endast om det kan ske utan intrång i parklandskap eller naturmiljö och utan att det historiska landskapets natur- och kulturvärden i övrigt skadas.”

#### För åtgärder utanför Nationalstadsparken gäller

”Exploateringsföretag och andra ingrepp i miljön får komma till stånd endast om det kan ske på ett sätt som inte påtagligt skadar områdets natur- och kulturvärden.”

## ENTRÉN TILL SÖDRA DJURGÅRDEN

Djurgårdsbron är en av de viktigaste entréerna till Kungliga nationalstadsparken och Evenemangsparken. Här kommer besökare till fots, på cykel, med spårvagn eller reguljärbuss, turistbuss eller med bil och får sin första djurgårdsupplevelse.

I dag är området närmast Djurgårdsbron tämligen svårorienterat, särskilt för förstagångsbesökaren. Trafiksituationen är otydlig och osäker såväl för fotgängare som för andra trafikanter och hållplatslägena för spårvagnar och bussar är obekväma för trafikanterna. Platsens utformning har inte heller det samlade uttryck som en medveten gestaltning skulle kunna skapa.

Det finns tre huvudriktningar från Djurgårdsbron in på Södra Djurgården. Mot söder leder Djurgårdsvägens stora allémotiv med fyra trädrader trafiken in till hjärtat av Evenemangsparken. Mot öster utmed Djurgårdsbrunnsviken leder ett promenadstråk via den blåmålade porten vidare ut i djurgårdsnaturen. Mot väster leder flera vägar och gångstråk till Nordiska Museet, Vasamuseet och Junibacken samt till parkeringen vid Galärparken. Den som promenerar här kan fortsätta vidare utmed kajerna fram till Allmänna Gränd och vidare mot Djurgårdsvarvet och Beckholmen.

Flera aktuella utvecklingsprojekt berör djurgårdsentréns utformning. I samband med planeringen av Besökscentrum, som bland annat blir en informationsplats för Djurgårdens attraktioner, ses utformningen av torg- och kommunikationsytor över av Kungliga Djurgårdens Förvaltning, KDF i samarbete med berörda intressenter. Gångstråk och angöringsförhållanden till Nordiska Museet, Vasamuseet och Junibacken avses få en tydligare utformning. Avsikten är att skapa en tydlig, säker och attraktiv entréplats värdig Kungliga nationalstadsparken.

### Djurgårdsvägen

För Djurgårdsvägen har KDF tagit fram idéskisser för en ny utformning och trafikföring. Avsikten är att tillvarata Djurgårdsvägens starka allémotiv och skapa en grönare profil från brofästet fram till Allmänna Gränd. Bättre förutsättningar skapas för gång- och cykeltrafikanterna liksom säkrare hållplatser för kollektivtrafikresenärerna.

Djurgårdsvägen har idag onödigt stora trafikytor med spårvagnar och bussar i mitten med biltrafik på ömse sidor. Hållplatsernas plattformar är trånga och på- och avstigande trafikanter måste passera bilkörfälten.

Med sidoflyttning av ett av spårvagnsspåren skapas ett separat kollektivtrafikfält i vardera riktningen i den mittré allén med dubbelriktad biltrafik i 30 km/tim däremellan. Trafikföringen blir tydligare och av- och påstigning blir både bekväm och säker samtidigt som allémotivet förstärks. De båda yttre alléerna reserveras för fotgängare och cyklister och hållplatserna läggs vid trottoarkant, som är det vanliga för bussarna i innerstaden.

KDF driver frågan om Djurgårdsvägens omdaning i samband med att Spårväg City byggs ut. Den största frågan är genomförande och finansiering av flyttningen av ett av spårvägsspåren.

### Galärparken

Galärparken har generösa öppna ytor som används flitigt för picknick, bollspel m.m. Parkens yttre avgränsning är tämligen otydlig. Den gränsar till Djurgårdsvägen med kommande Besökscentrum, Nordiska Museets gavel och baksida, Restaurang Josefine, Vasamuseet, Junibacken med tillfarter och Galärvarvsparkeringen.

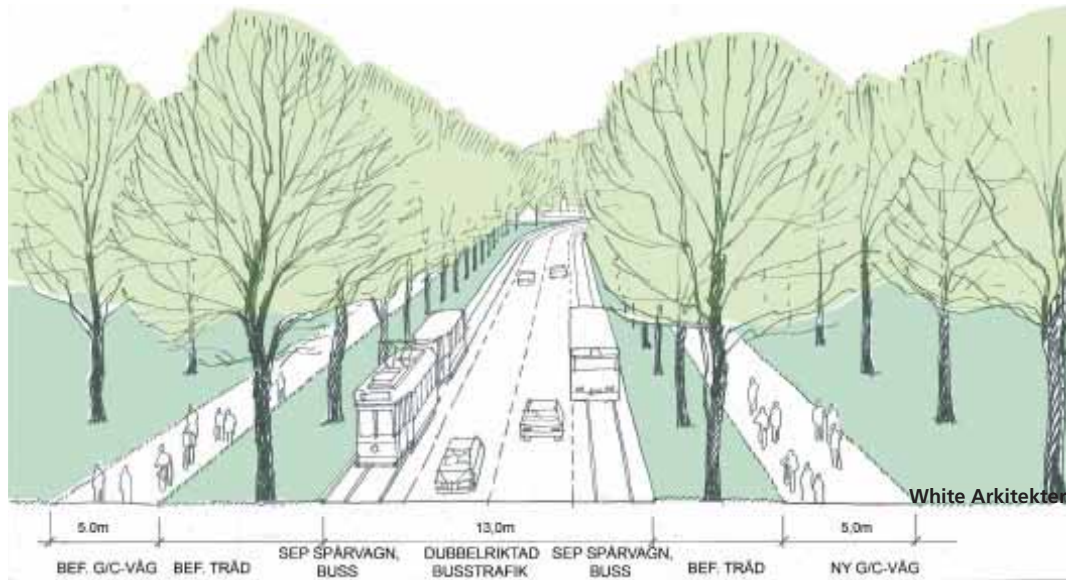
I samband med planeringen av djurgårdsentrén och övriga aktuella projekt vid parken gör KDF



Entré till Södra Djurgården och Galärparken idag.



Djurgårdsvägen sedd från Östermalm.



Förslag till ny grönare utformning av Djurgårdsvägen. Kollektivtrafik och bilar samlade i mittallén ger säkrare hållplatser och mer utrymme för gående och cyklister.



Djurgårdsvägen. Dagsläge.



Entré – blå porten från Djurgårdsvägen till strandpromenaden.



Många attraktioner vid Galärparken.

en samlad översyn av områdets disposition. Målet är att tydliggöra orienteringen till anläggningarna, reda ut trafikförhållandena och skapa en attraktiv gestaltning av parkområdet.

### Parken vid Biologiska museet

Parkområdet mellan Djurgårdsvägen och Hazeliusporten med Biologiska Museet och Karl XV staty har slumrande möjligheter. KDF:s ambition är att stärka dess roll som park och mötesplats.

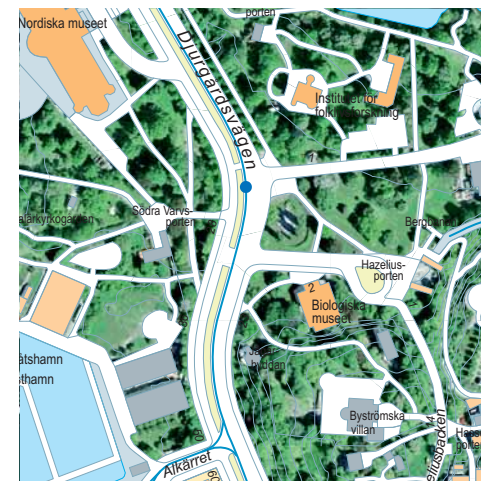
Skansens byggnader vid Hazeliusporten bildar tillsammans med Biologiska Museet och restaurang Ulla Winblad en bebyggelseensemble som kan tydliggöras med uppordning av parkens gång- och trafikstråk etc.

Servering vid statyn, möjligheter att anlägga skridskobana vintertid är några av idéerna som prövas. Parken lämpar sig för gemensamma djurgårdsaktiviteter av olika slag, konserter m.m. Hazeliusporten med Bergbanan kan uppgraderas som en viktig entré till Skansen. Särskilt när Skansen har besöksstopp är det angeläget att besökarna sprider sig till flera entréer. Trafikytorna skulle kunna begränsas genom att nuvarande bussvändling tas bort och ersätts av en ny angöringsväg som inramar parkområdet och ansluter till Hazeliusporten och Rosendalsvägen. Behovet av biltrafik till Hazeliusbacken studeras också.

Den muromgärdade Villa Lusthusporten vid Rosendalsvägen intill Lejonslätten ägs och används av Nordiska Museet. Läget kan motivera ett mer publikt och folkligt innehåll.



Hazeliusporten, äldre vykort.



Dagens förhållanden.



Royalkiosken vid Djurgårdsbron.



Hazeliussporten med Bergbanan – en av Skansens entréer.



White arkitekter

Idéskiss till förnyelse av parken vid Hazeliussporten.



Parken kring Hazeliussporten sedd från öster.



Parken kring Hazeliussporten sedd från väster.

## DJURGÅRDSBRONS BESÖKSCENTRUM

Vid Djurgårdsvägen finns i dag Royalkiosken och en sommaröppen serveringspaviljong med uthyrning av kanoter, cyklar m.m. Flera gångstråk och tillfarter till Junibacken, Vasamuseet, Nordiska Museet och parkeringsplatser startar här.

En ny detaljplan för området vann laga kraft 2009. Detaljplanen medger ett besökscentrum som ska inrymmas i en låg glasad byggnad.

### Besökscentrum

I Besökscentrum ska Djurgårdsbesökaren kunna få information om det samlade utbudet Södra Djurgården och Kungliga nationalstadsparken. Intressenter i besökscentrum är Kungliga Djurgårdens Intressenter, KDI och dess medlemmar, Kungliga Djurgårdens Förvaltning, KDE, Stockholm Visitors Board, Länsstyrelsen med flera. Verksamheten kan successivt vidareutvecklas, exempelvis med biljettförsäljning och guidebokning m.m. Den nya byggnad kommer också att innehålla servering, kiosk, allmänna toaletter och uthyrningsverksamhet som ska drivas av Djurgårdsbrons Sjöcafé, som arrenderar marken från Kungliga Djurgårdens Förvaltning.

Ägarna till anläggningen bedömer att Besökscentrum kommer att öppnas våren 2012.



Besökscentrum från Djurgårdsvägen.



Besökscentrum från Galärparken.



Besökscentrum från Nordiska Museet.

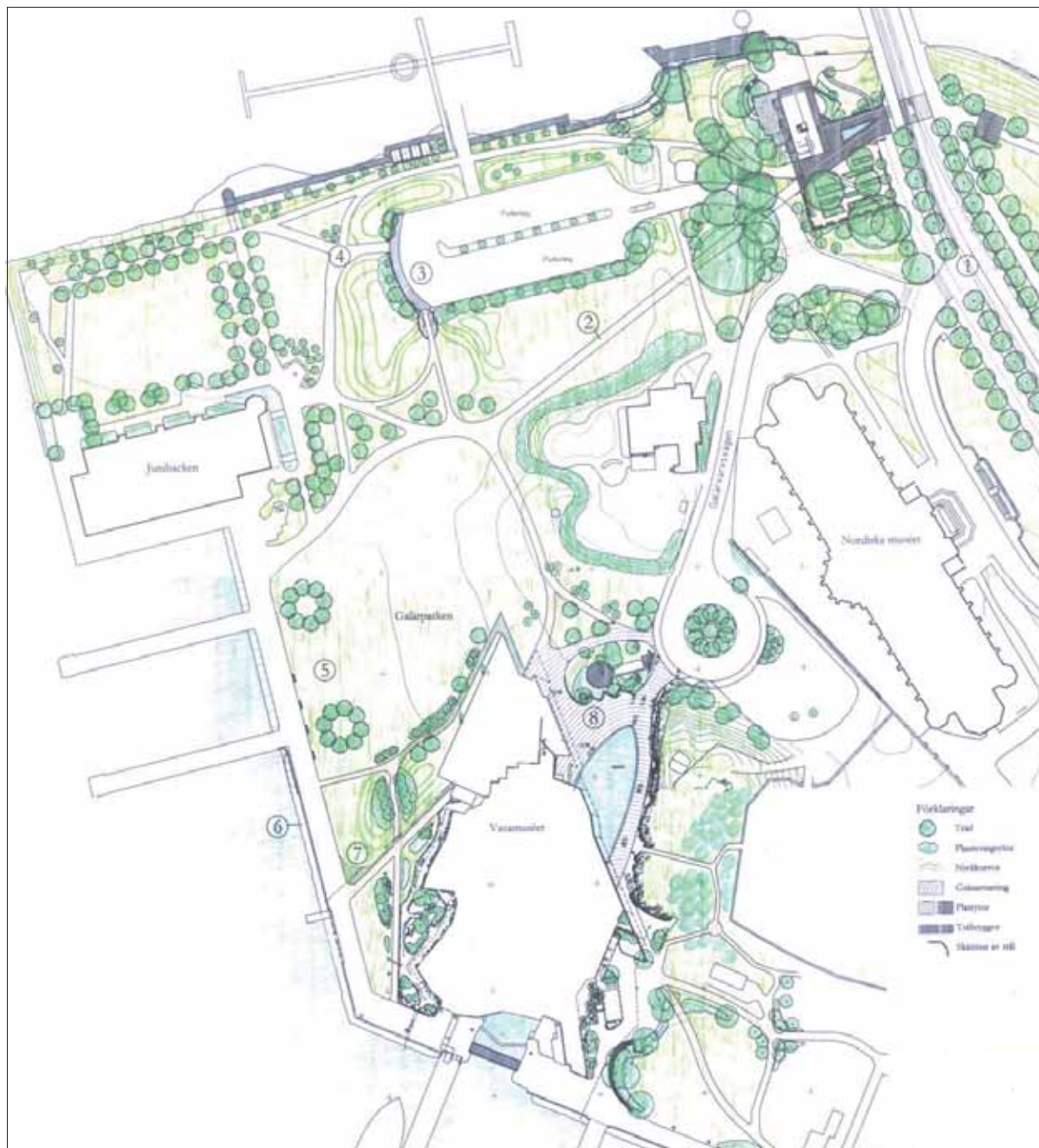




Södra Djurgårdens entré vid Djurgårdsbron idag.

I samband med att Besökscentrum uppförs kommer hela entréplatsen vid Djurgårdsbron ses över. Avsikten är att skapa en välkomnande mötesplats samtidigt som trafiken över bron ska fungera. Angöringsvägar och gångstråk till Junibacken, Vasamuseet och Nordiska Museet ses också över.

Kungliga Djurgårdens Förvaltning diskuterar i en andra etapp att flytta Galärvarvsvägen något söderut för att skapa en gemensam infart för Nordiska Museet, Junibacken och Vasamuseet. Vid en omläggning av vägen kommer den södra delen av området vid besökscentrum att kunna utvidgas.



S. Koimberg Landskapsarkitekter

## VASAMUSEET – NY ENTRÉ

Vasamuseet planerades för 600 000–800 000 besökare per år. Idag ligger besöksiffrorna på drygt en miljon besökare/år med en koncentration under sommarmånaderna. Under dessa toppar, främst i juli och augusti, kan det totala antalet besökare under en dag nå upp till 9 000. De senaste åren har en ökning märkts även under större helger som jul och nyår.

Det maximala antalet samtidiga besökare i museibygnaden är idag 1 440. Gränsen sätts av brandmyndigheternas krav och skeppets krav på ett konstant klimat. Maxantalet gäster för ett museibesök med bibehållet upplevelsevärde går vid 2 000 samtidiga besökare. För så många personer är vissa utrymmen idag för små och behöver omformas och byggas ut.

### Om- och tillbyggnad för fler besökare

Vasamuseets mål för om- och tillbyggnad:

- Att klara upplevelsevärde och service för 2 000 samtidiga besökare.
- Att flytta och utvidga museibutiken.
- Att tillskapa ytor för tillfälliga utställningar.
- Att tillgänglighet skall vara ett signum för museet. Särskilda lösningar undvikas – allt ska vara tillgängligt för alla.

För att klara den ökade publikmängden krävs åtgärder för att komma tillrätta med trängselområden i museet samt att fördela publiken jämnare över museets yta. Hänsyn behöver tas till det stora antalet internationella besökare och grupper som guidas på olika språk.

Vissa idag lågbelastade ytor kan utnyttjas bättre. För att åstadkomma detta krävs utöver tillbyggnaden ett antal förändringar invändigt i museibygnaden.

Inriktningen för att uppnå målen är en tillbyggnad med ny entré mot norr om cirka 1 600 kvm.

I samband med förändrad entré kommer också gång- och angöringsvägar, Galärparkens utformning och förhållandena för turistbussar att ses över.

Förslag till detaljplan remissbehandlas våren 2010.



Föreslagen utbyggnad för ny entré till Vasamuseet.



Dagens situation.



Dagens förhållanden.



Månsson Dahlbäck Arkitektkontor



Månsson Dahlbäck Arkitektkontor

Föreslagen utbyggnad.



Tengbom

Föreslagen utbyggnad för ny entré till Vasamuseet.



Månsson Dahlbäck Arkitektkontor

Dagens situation.

## UTVECKLINGSPROJEKT I KV SKEPPSHOLMSVIKEN OCH KV KONSTHALLEN

I de två grannkvarteren Skeppsholmsviken och Konsthallen drivs flera utvecklingsprojekt och detaljplaneprocesser pågår.

Gröna Lunds Tivoli har utarbetat ett förslag med nya attraktioner i kv Skeppsholmsviken. Ett detaljplaneförslag remissbehandlades hösten 2009. Detaljplaneområdet omfattar även Falkenbergsgatan och Allmänna Gränd med färjeläget.

Inom kv Konsthallen, före detta Lindgården, har ett detaljplaneförslag för nytt hotell, alternativt museiändamål varit utställt våren 2010 och antagits av stadsbyggnadsnämnden.

Spårvägshallen kommer att byggas om för att inrymma moderna spårvagnar som ska vara i trafik sommaren 2010 med en första etapp av Spårväg City fram till Sergels Torg. Ett tillfälligt bygglov till 2014 har givits för om- och tillbyggnad av spårvägshallen. SL söker en annan permanent placering av spårvägsdepå vid den fortsatta utbyggnaden av Spårväg City.

Uppförandet av ett annex till Liljevalchs konsthall utreds inom Kulturförvaltningen. Aquaria Vattenmuseum, som har samma ägare som Gröna Lunds Tivoli, ligger i en byggnad som är i dåligt skick och framtida användning av byggnaden/tomten är oklar. Den detaljplan som remissbehandlades hösten 2009 anger möjlighet till en tvåvåningsbyggnad för nöjen/museum.

I samband med dessa bebyggelseprojekt behöver den offentliga miljön i platser och stråk förnyas. Alkärrret, som utgör entréplats till Liljevalchs Konsthall behöver rustas. Falkenbergsgatan blir en del i det genomgående stråket från Galärparken till Nya Djurgårdsvarvet. Färjeläget vid Allmänna Gränd

Markägare 2009



Dagens förhållanden.

får en ny dignitet. Vidare samordnas gestaltning av bebyggelse, tillfarter, lastning och lossning m.m. Markägoförhållandena i området är komplicerade och avses regleras i samband med att planerna närmar sig genomförande.

## Förändringsförslag där detaljplanearbete pågår för kv Skeppsholmsviken och kv Konsthallen

### Stockholms Spårvägar vagndepå

Ombyggnad för vagnar till Spårväg City. Tillfälligt bygglov till 2014

### Aquaria vattenmuseum

Oklar framtid

### Gröna Lunds utbyggnadsområde

Ny del av Gröna Lund med tivoliattraktioner. Befintlig parkering tas bort

### Allmänna Gränd

Ny bebyggelse planeras i två våningar med bl.a. servering och lokaler för Gröna Lund mot Gröna Lunds nya tivolidel



### Förnyat färjeläge

Större uppehållsytor och ny biljetthall

### Lilla Allmänna Gränd

Avses rustas upp och blir en attraktiv del av det allmänna gångstråket från Galärparken via Falkenbergsgatan till Djurgårdsvarvet och Beckholmsundet

### Alkärret

Entréplats till Liljevalchs bör rustas upp på sikt

### Liljevalchs

Annex till Liljevalchs konsthall utreds

### Lindgården

Befintlig byggnad planeras ersättas med hotell med cirka 40 rum, alternativt museum

### Falkenbergsgatan

Avses rustas upp och ges ökad stadskaraktär med tvåvåningshus med bland annat servering och lokaler för Gröna Lund vid Gröna Lunds nya tivolidel

## VIN & SPRITHISTORISKA MUSEET MED THE ABSOLUT ART COLLECTION

Vin & Sprithistoriska Museet flyttar till Galärskjulen på Djurgården och öppnar i början av 2012. Museet har hyrt byggnaden av Kungliga Djurgårdens Förvaltning och räknar med att ombyggnaden startar under våren 2011.

Konstsamlingen The Absolut Art Collection och utställningar om Sveriges unika vin- och sprithistoria kommer att vara huvudteman när museet slår upp dörrarna för allmänheten i början av 2012.

Stiftelsen Vin & Sprithistoriska Museet driver ett specialmuseum för vinets och brännvinets kulturhistoria i Sverige. Museet är det enda i sitt slag i landet och har under sina snart 40 år utvecklats till en institution med stora samlingar inom sitt ämnesområde.

I samband med försäljningen av V&V Vin & Sprit AB till Pernod Ricard S.A. 2008 överfördes konstsamlingen, The Absolut Art Collection, till Vin & Sprithistoriska Museet. Konstsamlingens drygt 850 verk av bland andra Andy Warhol, Keith Haring, Damien Hirst och Ed Ruscha har flyttats till Sverige från sina lagerlokaler i New York och Paris, och är för första gången samlade på ett och samma ställe.

Förutom utställningar om den svenska sprithistorien och konstutställningar med The Absolut Art Collection kommer det nya museet att erbjuda en omfattande programverksamhet med till exempel vinprovningar, föreläsningar, workshops mm. En restaurang med möjlighet till utomhusservering sommartid, kommer att ha en viktig och framträdande plats. Det kommer också att ges möjlighet till festvåningsverksamhet med upp till 150 sittande gäster.

### Nya museet

I slutet av 2010 tecknade Stiftelsen Vin & Sprithistoriska Museet hyresavtal för Galärskjulen med Kungliga Djurgårdens Förvaltning. Museet hyr byggnaderna i befintligt skick och kommer själv att ombesörja att de byggs om för att kunna inrymma ett intressant, högteknologiskt och modernt museum.

I maj 2010 pågår museets eget arbete med att forma sitt verksamhetsprogram och de framtida utställningarna. Samtidigt arbetar arkitekter och andra konsulter med att ta fram programhandling inför bygglovprövning och ombyggnation. Projektering är beräknad att starta hösten 2010.

De två galärskjulen från mitten av 1700-talet är de enda kvarstående av ursprungliga 30 stycken. Galärskjulen kommer att bjuda på utmaningar i såväl projektering som produktion för att, när de är färdiga, kunna inrymma det nya museet samtidigt som de kultur- och byggnadshistoriska värdena tillvaratas. Inte minst är det viktigt att beakta ursprungliga konstruktioner och exteriörer med tanke på klassningen som byggnadsminne. Att kombinera den gamla byggnadens värden med de framtida besöksströmmarnas krav på utrymmen för såväl samvaro som utställningar är viktigt. Ett av museets honnörsord är tillgänglighet, vilken man är fast besluten att leva upp till. Ett annat av museets honnörsord är hållbarhet. Här kommer stora ansträngningar att göras för att bland annat kunna miljöklassa byggnaden och driften. En ambition är att uppnå Miljöklassad Byggnad, enligt den nya svenska standarden.

Parkteatern, som är en av dagens hyresgäster i Galärskjulen, kommer att flytta till lokaler i en av de närliggande båthallarna.



Dagens förhållanden.



Galärskjulen som museum. Ursprungliga konstruktioner och exteriörer beaktas med tanke på klassningen som byggnadsminne.

Lomar Arkitekter



Utställningar om den svenska vin- och sprithistorien.

Lomar Arkitekter



Konstutställningar med The Absolut Art Collection.

Lomar Arkitekter

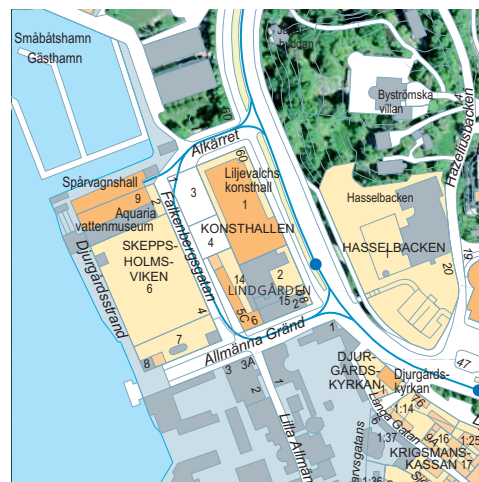
## LILJEVALCHS KONSTHALL

Liljevalchs konsthall inryms i en av Sveriges vackraste byggnader för konst. Den uppfördes 1916 och är i dag en vital institution med drygt 100 000 besökare om året.

Utställningsverksamheten dras med svårigheter som bland annat bottnar i en äldre byggnads förutsättningar, som en oflexibel rumsstruktur, brist på utrymme för toaletter, café, butiksytor etc. Dessutom saknas klimatreglering, vilket hämmar utställningsverksamheten. Vidare är in- och urlastning opraktiskt ordnad.

Konsthallen har mot denna bakgrund gjort en första programutredning för ett annex om totalt cirka 2 200 kvm placerat på den mindre parkeringsplatsen, som ligger bakom konsthallen mitt för Aquaria Vattenmuseum. Ett läge som i den gällande detaljplanen från 1950-talet visar konstateljéer. Annexet kan kopplas till nuvarande byggnad med en inomhuspassage.

Stockholms kulturförvaltning som driver verksamheten i Liljevalchs konsthall fördjupar programmaterialiet och kommer eventuellt att initiera detaljplanearbete. Förnyelse av förplatsen till konsthallen (Alkärret) kommer också att studeras.



Dagens förhållanden.



Liljevalchs, dagsläge.



Liljevalchs med föreslagen ny byggnad och intilliggande utvecklingsområde.





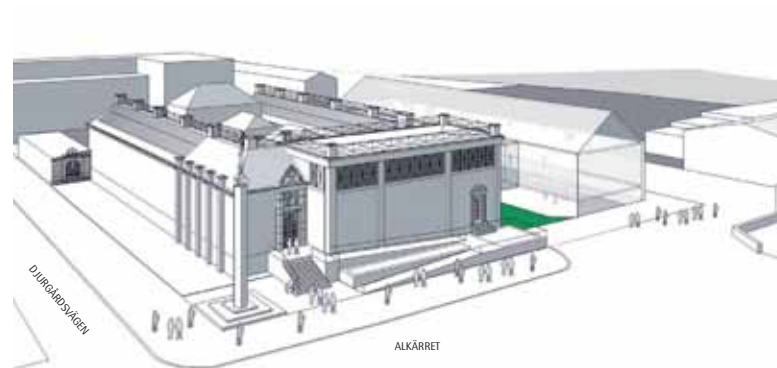
Vy från strandpromenaden, förslag.



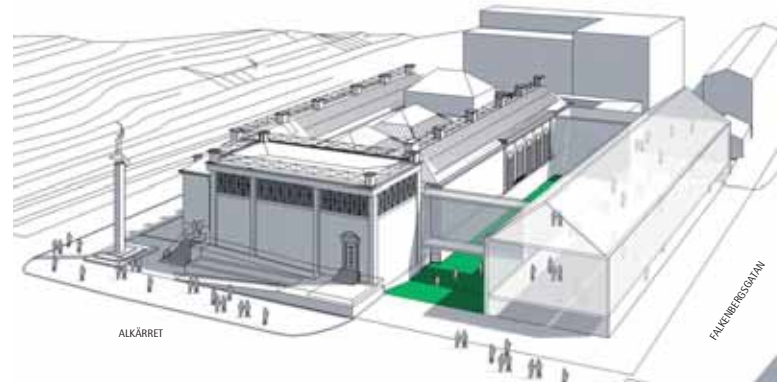
Vy från hörnet Djurgårdsvägen / Alkärrret, förslag.



Liljevalchs omgivning - nuläge



Liljevalchs med annex, från nordost.



Liljevalchs med annex, från nordväst.

## KV SKEPPSHOLMSVIKEN – GRÖNA LUND

### Utvidgad nöjespark

Inom fastigheterna Skeppsholmsviken 6 och 7 som ägs av Gröna Lund planeras en utvidgning av nöjesparken. Under 1924–1957 fanns här det så kallade Nöjesfältet, som ersattes med nuvarande parkeringsplats.

Huvudattraktioner avses bli en ny berg- och dalbana och ett högt torn med en så kallad kättingslunga. Berg- och dalbanans högsta punkt når cirka 37 meter medan tornet blir cirka 90 meter över nollplanet. Åkattraktionerna ramas in av tvåvåningsbebyggelse längs Falkenbergsgatan och Allmänna Gränd. I norr, på nuvarande Aquaria Vattenmuseums plats, möjliggörs en byggnad i två våningar för till exempel museiändamål.

Färjeläget vid Allmänna Gränd förnyas med ny biljettkiosk för Djurgårdsfärjorna m.m. Ett utökat färjeläge ger större ytor vid vattnet för allmänheten och skapar tilläggsomöjligheter för fler färjor. Gröna Lunds nöjespark kan avslutas med en brygga vid vattnet. En gångbro över Allmänna Gränd planeras för att Gröna Lunds publik ska kunna röra sig mellan nöjesparkens två delar.

I samband med planeringen av den nya Gröna Lunds delen avses Falkenbergsgatan rustas upp som en del av gångstråket från Galärparken. Stråket avses sedan förlängas vidare i Lilla Allmänna Gränd som rustas ned till Djurgårdsvarvet och Beckholmsbron.

Frågan om ljudspridningen från Berg- och dalbanan är förenlig med närliggande 19 st bostäder längs Falkenbergsgatan är en komplicerad fråga och utreds.

Plansamråd för kv Skeppsholmsviken med Gröna Lunds utbyggnad hölls i november–december 2009.



Kv Skeppsholmsviken, nuläge.



Dagens förhållanden.



Falkenbergsgatan mot söder.



Ny kaj med ny biljett hall för Djurgårdsfärjan.



Ny kättingslunga.



Kv Skeppsholmsviken, förslag till utvidgning av Gröna Lund med ny biljetthall i Allmänna Gränd och bro som förbinder Gröna Lunds två delar.



Vy från Fjällgatan med illustration för utvidgat tivoliområde enligt detaljplaneförslag.

## HOTELL LINDGÅRDEN

Fastigheten Konsthallen 2 ligger granne med Liljevalchs konsthall och Blå Porten vid Djurgårdsvägen. Här finns en vacker men kraftigt förfallen sommarrestaurang från 1930. Restaurang Lindgården har varit stängd i många år. Byggnaden har stort kulturhistoriskt värde, men har bedömts som omöjlig att rusta inom rimliga ekonomiska ramar.

### Hotell i fyra våningar

Tomrättshavaren Arcona har tagit fram ett förslag till nybyggnad med ett hotell i fyra våningar. Mot Djurgårdsvägen är byggnadshöjden begränsad till tre våningar, med en indragen fjärde våning.

Förslaget beräknas rymma cirka 3 200 kvm ovan mark. Dagens sommarrestaurang Lindgården är 1 250 kvm. Hotelldelen är tänkt för drygt 40 rum eller sviter, samt en restaurang och konferensutrymmen i entréplanet. I en källarvåning under byggnaden föreslås ett garage för hotellgäster (med tillfart från Djurgårdsvägen), en relaxavdelning, samt för- och tekniska utrymmen.

I maj 2010 antog stadsbyggnadsnämnden förslag till detaljplan för f.d. Lindgården. Planförslaget redovisar en byggrätt vilken som alternativ till hotellanvändning kan användas för museiändamål.



Föreslag till ny hotellbyggnad sedd från Djurgårdsvägen.



Dagens förhållanden.

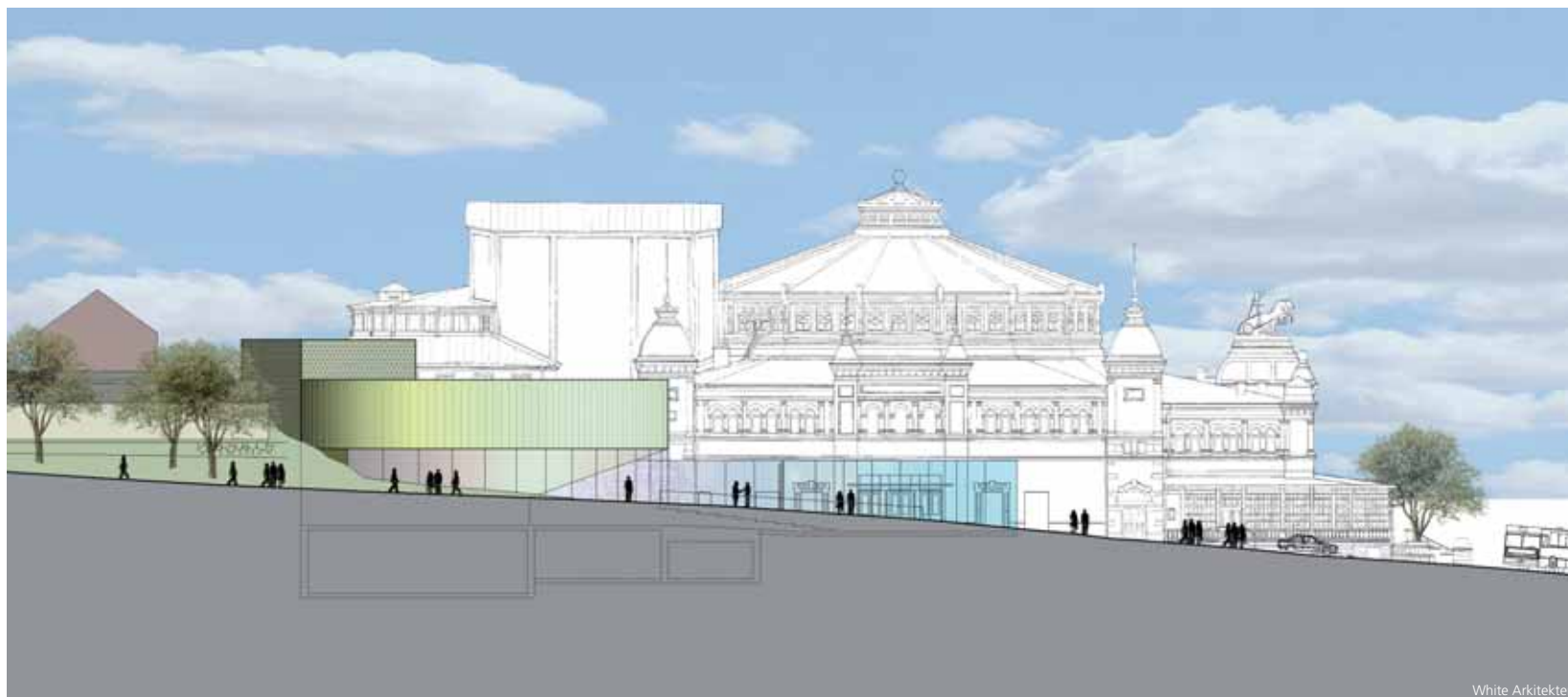


Föreslag till ny hotellbyggnad, fasad mot Djurgårdsvägen, i under 2009 remissbehandlat detaljplane förslag.



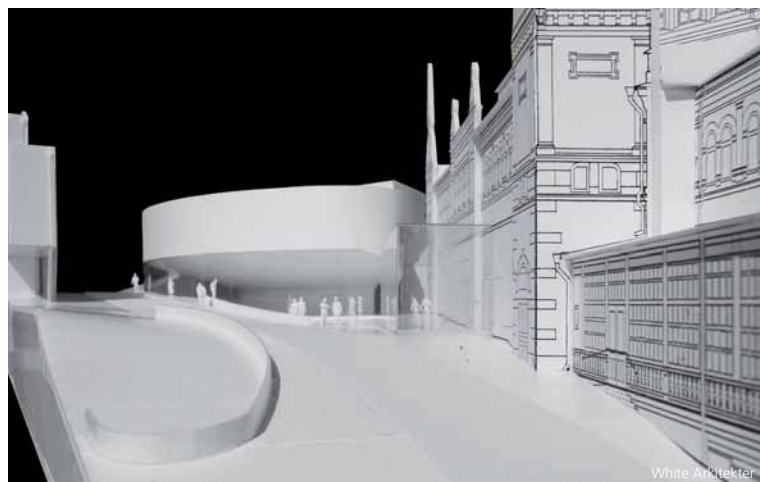
Förslag till ny hotellbyggnad, fasad mot Djurgårdsvägen, i under 2009 remissbehandlat detaljplaneförslag.





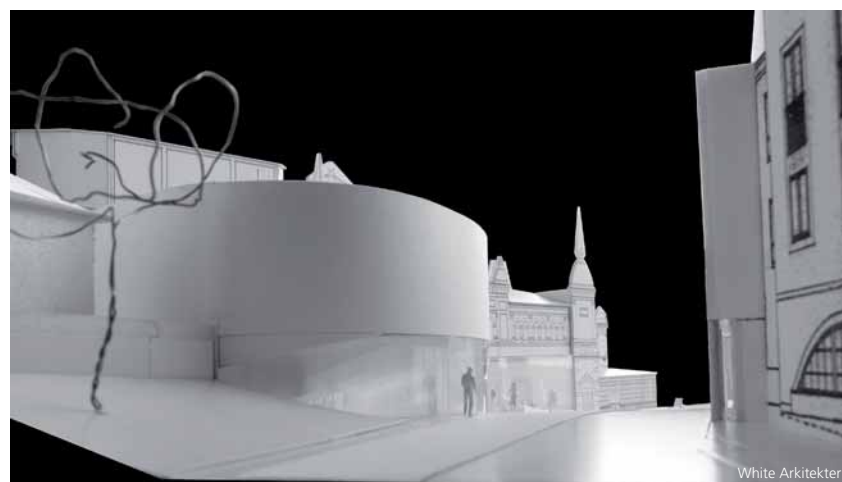
White Arkitekter

Förslag till nytt scenhus i anslutning till Cirkus.



White Arkitekter

Föreslaget scenhus sett från söder.



White Arkitekter

Föreslaget scenhus sett från norra delen av Hazeliusbacken med Hasselbacken till höger.

## DJURGÅRDSSLÄTTEN

### Djurgårdsslättan

Djurgårdsslättan har historiskt sett varit en samlingsplats för nöjeslystna stockholmare. Runt Djurgårdsslättan grupperas flera verksamheter: Hasselbacken med hotell och restaurang, cirkusbyggnaden som vetter mot Djurgårdsslättan, Skansen med sin huvudentré vid Djurgårdsslättan omgiven av äldre byggnader som bland annat Alhambra – vilken fått ett tillägg som inrymmer Skansenbutiken – och på Djurgårdsslättan finns fem kioskbyggnader med försäljningsverksamhet.

KDF har tillsammans med aktörerna runt Djurgårdsslättan ambitioner att förnya platsen, till exempel genom att ersätta asfalt med en grusyta. Djurgårdsslättan ger i dag ett splittrat intryck och en samlad förnyelse avses förbättra platsens gestaltning samtidigt som transportbehov, angöring m.m. ska kunna tillgodoses. Förnyelsen planeras samordnat med Cirkus och Skansens utvecklingsplaner och ombyggnad av hållplatsen för spårvagn och buss på Djurgårdsvägen. Orienterbarhet och säkerhet för kollektivtrafikens resenärer kan också förbättras.



Djurgårdsslättan från öster.



Dagens förhållanden.



Djurgårdsslättan från väster.

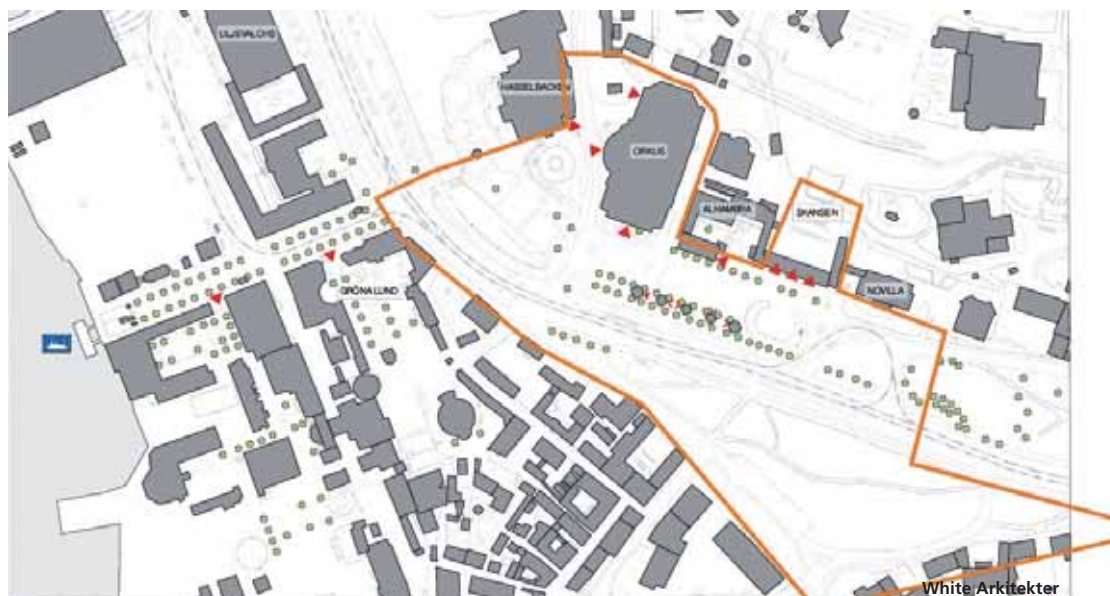




En av de fem kioskerna utanför Skansen.



Djurgårdsslätten utgör förplatsen till Skansen, Cirkus och Hasselbacken.



Djurgårdsslättnens södra del är en lummig park med rester av den ursprungliga Djurgårdsvägen.

## DJURGÅRDSVARVET

Varvsverksamheten på Djurgårdsvarvet norr om Beckholmssundet har gamla anor och avsikten är att för framtiden säkra fortsatt maritim verksamhet inom området, som under 1980-90-talet planerades för nya bostäder. Området förvaltas nu av Kungliga Djurgårdens Förvaltning, som tillsammans med flera intressenter successivt rustar varvsområdet med kajer och varvsbebyggelse. I sin helhet beräknas förnyelsen av Djurgårdsvarvet vara genomförd inom några år.

Varvsverksamheten och tillhörande småindustri och hantverk kommer företrädesvis att vara inriktad på äldre träbåtar.

Området har en unik maritim karaktär med byggnader och anläggningar av kulturhistoriskt värde. Den befintliga bebyggelsen är småskalig och byggnader i starkt förfall bevaras i vissa delar. Nya byggnader kommer att harmoniera med den gamla varvsmiljön.

### Ökad tillgänglighet och samlingspunkt

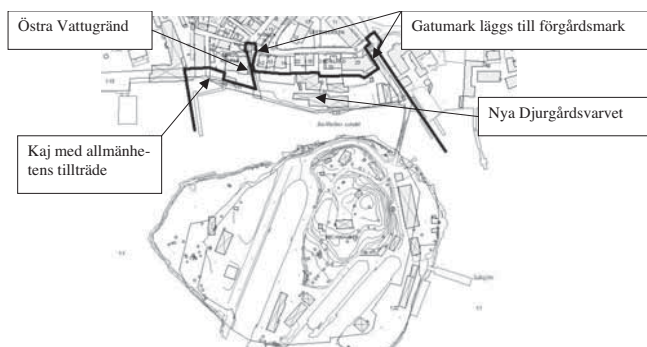
I det »nya« tilltänkta gångstråket från Falkenbergsgatan via Lilla Allmänna Gränd ska djurgårdsbesökarna kunna röra sig genom Djurgårdsvarvet fram till Beckholmsbron. Inom varvsområdet planeras servering, butik, bokhandel och möteslokaler.

Allmänheten ska kunna beskåda arbetet med båtarna på varvet i Stora Båthallen. I verkstaden finns målerihallen, motorverkstaden, metallverkstaden samt riggare och segelmakare. På Träbåtcenter mäts båtarna upp och dokumenteras. Ett träbåtslaboratorium planeras också.

### Öppna vattenområden

Vattenområdena vid Djurgårdsvarvet och i Beckholmssundet hålls öppna med fritt vatten. Bryggor, pirar och vågbrytare byggs med hänsyn till upplevelsen av vattenrummen och behoven av fritt vatten för sjöfarten.

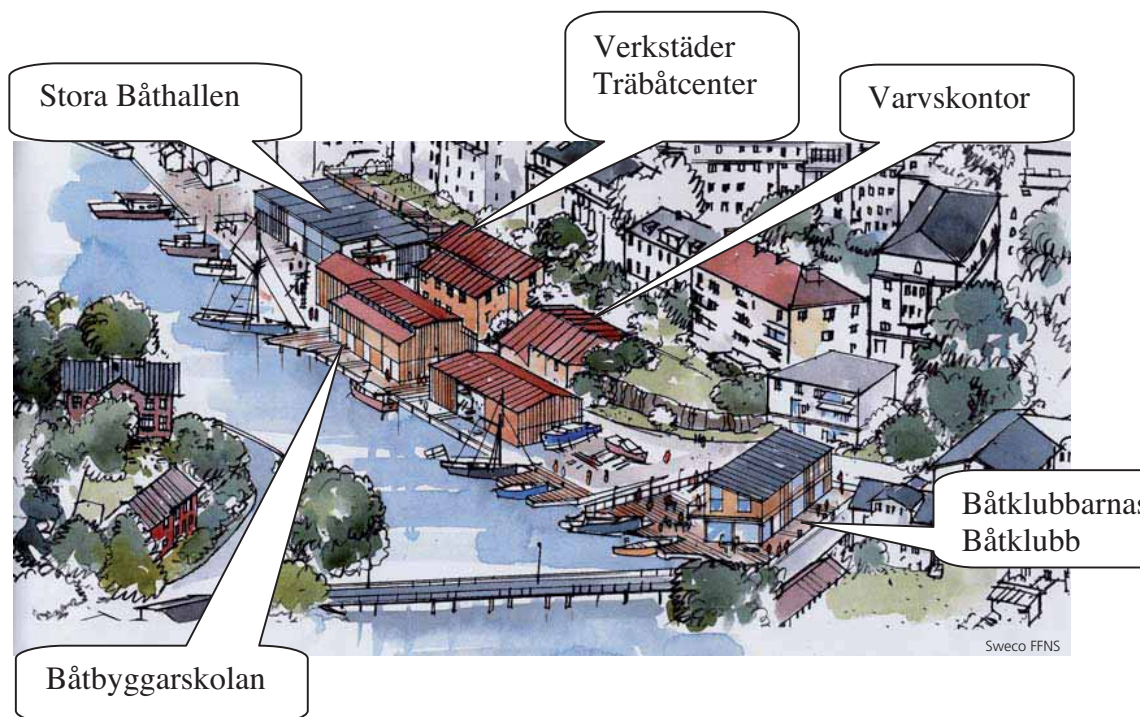
Detaljplanearbetet återupptas under sommaren/hösten 2010.



Beckholmen och fastigheten Djurgården 1:39 m.m



Dagens förhållanden.



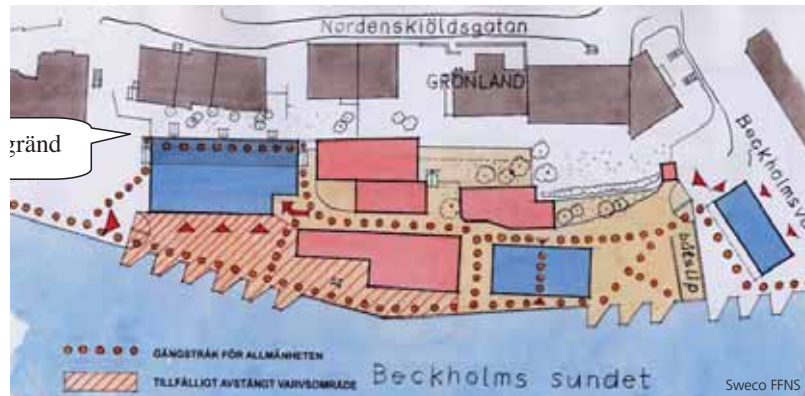
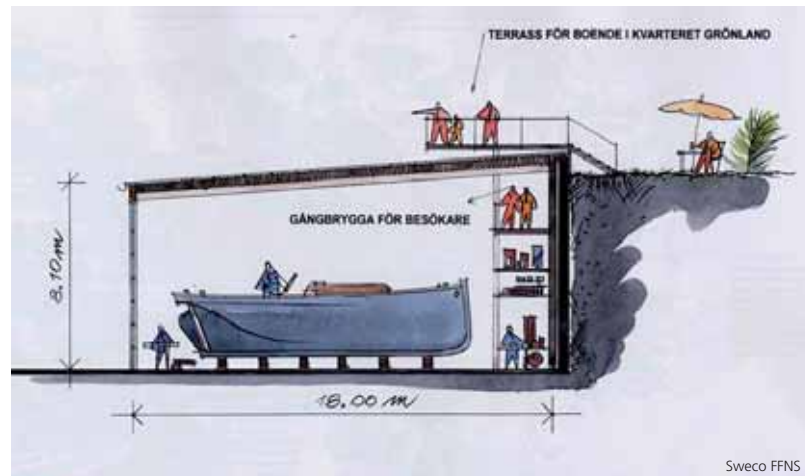


Illustration över ytor tillgängliga för allmänheten.



Förslag till etappindelning för nya byggnader (blått) och renoveringar av befintliga byggnader (rött).



Idéskiss med sektion genom den »Stora Båthallen«.



## BECKHOLMEN

### Varven lever vidare

På Beckholmen finns kommersiell varvsverksamhet, som drivs av Stockholms Reparationsvarv AB, med torrdockor och utrustningskajer. Varvsverksamheten har stor betydelse för sjöfarten i Östersjön och disponerar två av Beckholmens tre torrdockor.

Den tredje dockan, den östra, disponeras av en dockförening för reparation av skutor m.m. Denna varvsverksamhet med kulturhistorisk inriktning avses också bibehållas. Tillsammans med Djurgårdsvarvet bildar Beckholmen ett centrum för äldre båtkultur som samspelar med Statens Maritima Museers verksamheter i Vasamuseet, Museibåtarna vid Vasas kaj etc.

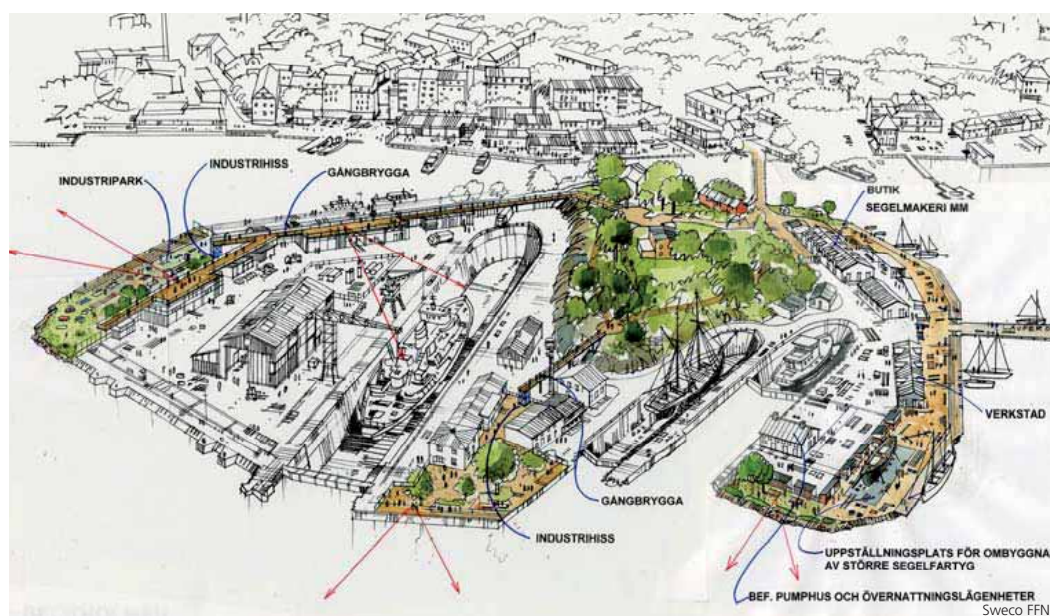
Allmänheten kommer att ges tillträde till delar av Beckholmen. En promenadslinga invigdes i november 2009. Särskilt skutverksamheten är publikt intressant även om hänsyn måste tas till säkerhetskrav.

### Värdefulla byggnader utvecklas

På Beckholmen finns tre byggnadsminnen som Riksantikvarieämbetet föreslår utökas till nio stycken, där de tre dockorna ingår. Eventuella nya byggnader anpassas i placering, material och form till den äldre miljön.



Dagens förhållanden.



Idéförslag. Grönskan på Beckholmen behålls och förstärks. Den upphöjda trädgården inom Nya Djurgårdsvarvet bevaras.



gwvarv.se



gwvarv.se

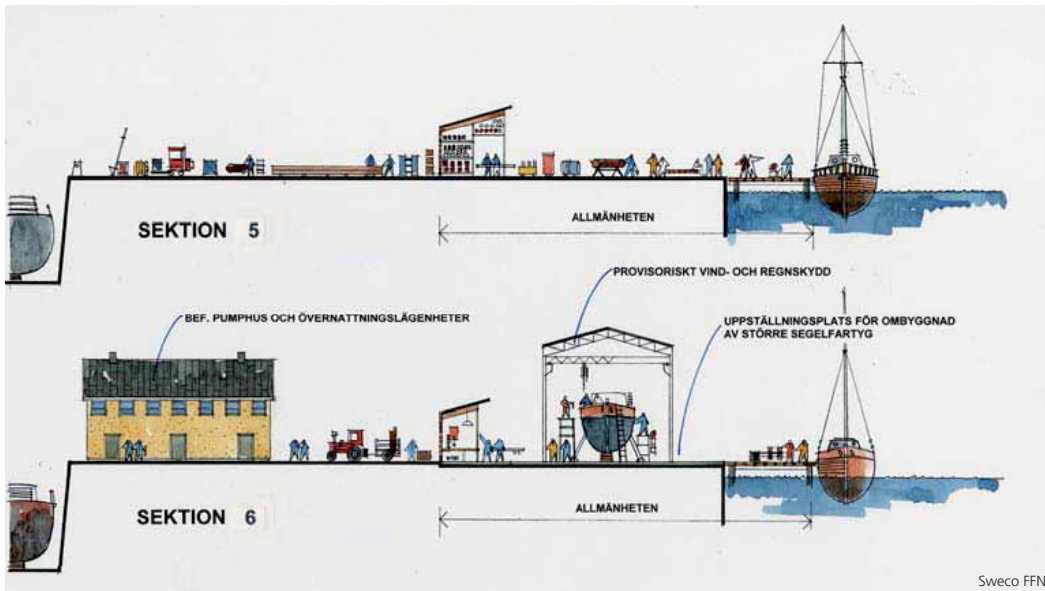


gwvarv.se

Torrdockorna har stor betydelse för sjöfarten i Stockholm och Östersjön.



På Beckholmen fortsätter varvsverksamheten.



Den östra udden. Det befintliga pumphuset byggs på med en våning till ursprungligt utseende. Den övre våningen skulle kunna innehålla övernattningsrum.

## STOCKHOLMS SJÖGÅRD

»Stockholms sjögård – Maritim kultur«, i dagligt tal Sjögården, är en förening som syftar till att skapa en bas för en långsiktig och hållbar utvecklingsplan för det maritima kulturarvet i Stockholm.

Medlemmar i föreningen är institutioner, museer, föreningar och företag som bedriver maritim verksamhet eller har maritimt inriktat intresse inom Sjögårdens område. Inom Evenemangsparken ingår kajer och vattenområden från Djurgårdsbron till och med Beckholmen i Sjögårdens intresseområde.

Sjögården vill sprida kunskap om Stockholms centrala vattenområde som ett unikt marinkulturellt centrum samt arbeta för att denna traditionella miljö vidmakthålles och vidareutvecklas. Inte bara som ett attraktivt turistmål med musealt intressanta inslag utan också att visa upp en levande traditionell båt- och fartygshantering i en genuin miljö samt genom utbildning föra vidare maritimt hantverkskunnande.

### Program för Sjögården

Föreningen Sjögården verkar för en helhetssyn på kajer och vattenområden som ett marinkulturellt centrum med innebörden att:

- Byggnader och lokaler inom 50 meters närhet till vattnet i första hand skall erbjudas till maritim verksamhet.
- Det ska åvila mark- och fastighetsägare att aktivt söka efter lämpliga maritima verksamheter.
- Kajer och vatten kring kajer ska upplåtas till »levande fartyg« för att utveckla och bevara den starka maritima anknytningen.
- Utbyggd reguljär sjötrafik som ett miljöanpassat trafiksystem på Stockholms vatten ökar Sjögårdens fortsatta utveckling som attraktivt besöksområde i Kungliga nationalstadsparken.
- Maritima verksamheter inom Sjögården ska främjas och ges goda förutsättningar för utveckling genom stöd och subventioner.



Sjögårdens verksamhetsområde omfattar primärt Skeppsholmen, Kastellholmen, västra Djurgården, Beckholmen inklusive Stockholms lotsstation/Rosenvik. I sekundärområdet inräknas även kajerna från Nationalmuseum till Strandvägskajen vid Djurgårdsbron, inklusive Nybroviken.





STOCKHOLMS SJÖGÅRD

HAMNKVARTERSNYTT

**DET HÄNDER I HAMNKVARTEREN****Skepps- och Kastellholmarna, Varvsön Beckholmen, Rosenvik,  
Nya Djurgårdsvarvet, Galärvarvet samt Blasieholmen**Nyhetsblad vecka 018 2010 [www.sjogard.se](http://www.sjogard.se)**Stockholms Sjögård är ett begrepp**

Vi märks! Vi får remisser. Vi har informationsutbyte med staden om bl a Slussen. I senaste Bona Vita, som går ut i 20 000 ex finns artiklar om Sjögården. Vi vet att HKV NYTT vidarebefordras till ytterligare minst 1 000 personer. Vi har varit inbjudna till HM Konungens råd i byggnadsfrågor.

**Vad har Du gjort** för att lyfta fram vikten av att vårt maritima kulturarv bevaras och utvecklas?

Har du tänkt på att Sjögården före 1969 var som ett stort inhägnat bruksområde. 1 400 civilanställda som mest, verkstäder, dockor, utbildning, kyrka proviantbod, ledningscentral för att leda de styrkor som skulle försvara Sverige. Naturligtvis fanns det också skyttevärn, utkiksposteringar (för att varna för flyganfall). En del av dem kan du hitta om du följer den maritima promenadbeskrivningen, som du kan ladda ner från [www.sjogard.se](http://www.sjogard.se) Upptäck Sjögården! Har Du sett vad O IIs monogram är gjort av?

**Sjögårdens årsmöte**

Samlade representanter för närmare hälften av våra 60 medlemsorganisationer. Bo Ståhle avtackades efter flera år som vår utmärkte sekreterare. Ny sekreterare är Anna Michalowska. Vår webmaster Bengt Rundqvist blev invald i styrelsen. Ett bra, framåtriktat årsmöte.

**Kollektivtrafik på Stockholms inre vatten**

Vägen till Sjögården är naturligtvis SJÖVÄGEN  
Vi skrev förra året till Waxholmsbolaget och blev därför inbjudna till ett möte där man redovisade en markant ökning av sjötrafiken samt samarbete med Strömma. Vi är glada över att de närtida problemen med trafik till Skeppsholmen får en hållbar och varaktig lösning. Bra!

Borgarråden Sten Nordin och Kristina Alvdal har genom Charlotte Lundqvist svarat på vårt yttrande ang Slussen (se vår hemsida). Vår idé att ha säkra och från regn skyddade övergångar mellan land- och sjötransporter kommenterades inte. Vidare hade vi lyft fram den vackra gamla slussen, nämligen Nils Erikssons sluss, som finns kvar och som kan besökas.

Vi deltar gärna i "horisontella dialoger" för att skapa underlag och för att påverka politiska beslutsfattare och trafikplanerare inom Landstinget. SFV har också

skrivit till Waxholmsbolaget. Se vår hemsida.

**Galärvarvet inkl Gröna Lund – Lite idéer**

Tänk ett Hovjaktvarv vid båthall 1 med barnaktivitet på övervåningen (ett maritimt Junibacken – "hela havet stormar"), Båtmuseum i båthall 2 med musikkvällar, maritim teater och föredrag och som kronan på verket frekventa besök av en hjulångare (fiolbåt) som lossar brännvin (plus alkoholfritt alternativ), sprider tjärdoft, ånga och kulturhistoria så att alla gamla och unga - manliga och kvinnliga - beckbyxor får en liten tår i ögonvrån.

**Chapmansällskapet** inbjuder till visning 1/6 1300 av Båthall 2 med alla båtar inklusive Delfinen och Galten, de enda bevarade chapmanska originalfarkosterna och ev Vasaorden. Sakkunnig ledning av Ulf Beijner och Hans Soop. Avslutas med gemensam kaffestund. Ingen föransmälning eller avgift.

**Kungaslupen Vasaorden**

Nu vid Muskö för förberedelser inför 19/6.

**Sjöhistoriska museet**

Inbjuder alla till en Örlogsdag 25/5 1400 – tapto kl 2030. Marinens internationella insatser i historien och i vår tid. Anmälan [evenemang@maritima.se](mailto:evenemang@maritima.se)

**Varvsön Beckholmen**

Årsmöte Beckholmens Vänförening i Varvskontoret på Nya Varvet på Djurgården 22/5 10.00.  
**Beckholmsdagen** samma dag med start 1100.  
Samarbete mellan Vänföreningen, Dockföreningen, Skärgårdsbåten, Reparationsvarvet m fl. Kom och se promenadvägar, traditionsfartyg och mycket mer

**Dockföreningen:** Två fartyg är indockade  
**Reparationsvarvet:** Pontonkran 16 dockad i östra dockan, bogseraren Viscaria från Luleå i G5:an samt HMS Vinga förtöjd vid den norra reparationskajen.  
**Sjögården** leder för Kungl Djurgårdens Förvaltning ett mycket framgångsrikt arbete för utvecklingen av Beckholmen. Det råder en mycket stor enighet hos alla aktörer på holmen. Utkast till detaljplan finns. Det är bråttom att komma igång med saneringen.

**Sjögårdens seglande skepp**

**T/S Constantia** kastar loss 16/6 för bl a Kiel, Antwerpen, Ålborg och Kristiansand. Häng med!  
**S/Y Ellen** har haft årets första bokade segling.  
**S/Y Shamrock** har varit ute med skolklasser.  
**Tremastskonaren Vega** skolklasser, grupper. Visby i juli. Deltar i Baltic race i Rostock och Karlskrona.

Detta blad skickas till över 1 800 mottagare. Hemsidan uppdateras kontinuerligt och är nu uppe i utgåva 220.  
**Meddela** mig om Du eller andra **vill komma med** på e-postlistan eller strykas. /Gustaf "Gutte" Taube, ordf.

Adress  
c/o Gustaf Taube  
Granitvägen 9  
SE-181 61 LIDINGÖ

Telefon  
08-766 62 52

E-post  
[gustaf.taube@sjogard.se](mailto:gustaf.taube@sjogard.se)

Hemsida  
[www.sjogard.se](http://www.sjogard.se)

Exempel på Sjögårdens informationsblad. Bladet finns på föreningens hemsida och distribueras även per e-post.



Stockholm präglas även framöver av sjöfart.

## TRAFIKFRÅGOR

### Resan som en del av upplevelsen

Ett välfungerande och miljöanpassat trafiksystem är en av grundförutsättningarna för Södra Djurgårdens fortsatta utveckling som attraktivt besöksområde i Kungliga nationalstadsparken. Tillgänglighet till ett besöksmål som Södra Djurgården kan avgöra om man ska göra ett besök eller inte. Resan till och från Djurgårdsön kan med samlade åtgärder bli en positiv del av besöket och upplevelsen i stället för en negativ erfarenhet med väntan, trängsel och köer.

Inom Evenemangsparken och Museiparken samlas stora besöksanläggningar med restauranger, hotell och bostäder etc. Transportsystemet ska klara skiftande behov för olika besöksgrupper, över olika besöks-säsonger etc. Evenemangsparkens attraktioner har cirka 7 miljoner besökare varje år och flera miljoner kommer till Södra Djurgården för promenader, motion etc. Cirka 750 personer bor inom evenemangsområdet, främst i Djurgårdsstaden. Attraktioner och serviceanläggningar sysselsätter sammanlagt cirka 3 500 personer, flera på deltid och/eller under högsäsong.

Trots den förstärkning av den kollektiva trafiken som stegvis gjorts under flera år genom tillkomsten av museispårvägen, förstärkning av busstrafiken, framförallt på linje 47 och fler båtförbindelser är det allt vanligare med trängsel under alla årstider. Familjer med barnvagnar får ofta vänta en eller flera bussar på grund av att barnvagnsplatserna redan är upptagna etc.

För biltrafikanter är förutsättningarna otydliga och varierande. Många bilister har förväntningar på att kunna parkera nära attraktionerna, men under semestertider och vid stora evenemang räcker inte Djurgårdens parkeringsplatser till. Djurgårdsvägen stängs av under besöksstoppar för att undvika att det blir trafikchaos. Det saknas också tydlig trafikantinformation om avstängning och anvisningar om

alternativa parkeringsmöjligheter utanför Djurgården, vilket gör det svårt att hitta för besökare utan lokalkännedom.

Turistbusstrafiken ökar stadigt till flera attraktioner och stora evenemang. Angöring för av- och påstigning nära attraktionerna och uppställning av turistbussar som väntar på att grupperna ska åka vidare från Södra Djurgården är en angelägen fråga att lösa.

### Transportbehoven varierar – behov av flexibla trafiklösningar

Trafikbehoven varierar över året, vardagen skiljer sig från festen och det stora evenemanget. Besöksmängden varierar starkt vilket ställer krav på flexibel kapacitet. Djurgårdsbesökarna har olika behov. Stockholmsfamiljen kanske kommer med båt, spårvagn eller buss. Besökare från regionen eller från övriga delar av landet kommer kanske med bil och förväntar sig att kunna parkera bilen i anslutning till Södra Djurgårdens entréer eller i anslutning till kollektivtrafik med god omstigningsmöjlighet. Dagturister med sommarens kryssningsfartyg kommer med turistbuss och kräver god angöring för ett relativt kort besök. Likaså krävs goda angöringsförhållanden för alla de turistbussgrupper som besöker till exempel en föreställning på Cirkus eller Allsång på Skansen. Dessutom ska de boendes behov tillgodoses och varuförsörjning och andra transporter till anläggningarna fungera. Information om förhållandena är väsentlig.

En fortsatt positiv utveckling av anläggningarna på Södra Djurgården leder till att besökarna blir fler. Därmed ökar behovet av utökad och attraktiv kollektivtrafik till lands och sjöss, bra möjligheter för angöring med turistbussar, samt flexibla lösningar inom och utom Djurgården för bilburna besökare. Nu pågående expansion av flera anläggningar understryker behovet av samlade åtgärder.

### Trafikfrågor under ständig diskussion

Trafikfrågorna har genom åren varit föremål för olika utredningar och diskussion. Senast gjordes en

samlad trafikutredning 1999 på bland annat Landstingets Regionplane- och trafikkontors beställning av Inregia AB. I utredningsarbetet deltog bland andra också Stockholm stad.

Samordnade och flexibla transportlösningar för Södra Djurgården som tillgodoser besökarnas behov och som är anpassade till Kungliga nationalstadsparkens miljö förutsätter ett utvidgat samarbete mellan berörda parter.

I trafikutredningen 1999 konstaterade utredarna att Södra Djurgården behöver ha hög tillgänglighet året runt och föreslog att berörda intressenter – anläggningar, trafikplaner etc träffar en principöverenskommelse om samlade åtaganden. Vad gäller parkeringsfrågorna drog man slutsatsen att »Infartsparkeringar« behöver ordnas utanför Södra Djurgården.

Med förslagen som grund redovisades i trafikutredningen en principskiss till utveckling av transportsystemet:

- Trafikinformation på strategiska platser
- Möjliga platser för infartsparkering under tider med högt trafiktryck (till exempel helger och semesterperioder)
- Ringlinje med buss på Södra Djurgården med anslutning till tunnelbana vid Karlaplan
- Ny båtförbindelse mellan Allmänna Gränd och Masthamnen på Södermalm
- Reguljär spårvägstrafik till Centralstationen

På utredningens förslag bildades en samverkansgrupp där KDI, KDE, Stockholms trafikkontor, SL, Waxholmsbolaget och Stockholms Spårvägar deltar. Genom gruppens tillkomst har ett forum skapats för att lösa under hand uppkommande frågor, informera om trafikbehov vid särskilda evenemang etc. I gruppen, som fortfarande är aktiv finns en samsyn om inriktningen på framtidens trafik- och transportsystem på Djurgården. Gruppen har också tagit fram ett idéförslag till gång- och cykelbro mellan Evenemangsparken och Museiparken.





Under högsäsong då Djurgårdsvägen stängs av för allmän trafik vid Djurgårdsbron är Evenemangsparkens p-platser endast tillgängliga för besökare med särskilt tillstånd.

## DAGENS TRAFIKSITUATION

### Fordonstrafik

Trafiken på Djurgården varierar starkt mellan vardagar utanför turistsäsong och helger med särskilda evenemang eller turistsäsong sommartid. Under sommarmånaderna, på helger, när det är större evenemang som julmarknad på Skansen, speciella konserter, Allsång på Skansen, vid föreställningar på Cirkus etc. är besöksströmmarna till Djurgården stora och därmed trafiktrycket.

Att antalet personbilar är lägre på lördagen än på onsdagen förklaras av att Djurgårdsvägen när mätningarna genomfördes 2009 var avstängd med en bom i höjd med Biologiska museet vid evenemang och helger. Från sommaren 2010 stängs Djurgårdsvägen enligt trafiknämndens beslut av för allmän trafik vid infarten till Djurgårdsbron från Strandvägen.

### Parkering

Inom Evenemangsparken fanns i oktober 2009 knappt 800 allmänt tillgängliga parkeringsplatser. Dessa parkeringsplatser är inte tillgängliga under de tider när Djurgårdsvägen är avstängd för allmän trafik.

Utanför Södra Djurgården parkerar bilburna gäster sannolikt på gator och i parkeringsanläggningar på Östermalm, på Strandvägskajen och på Södermalm i Katarinagaraget. I närområdet till Evenemangsparken finns större parkeringsplatser vid Källhagens vårdshus och museerna norr om Djurgårdsbrunnsviken inom Museiparken. De har cirka 250 allmänna parkeringsplatser, som även till viss del ev nyttjas av djurgårdsbesökare.

#### ANTALET P-PLATSER MINSKAR

När Gröna Lund utvidgar sitt nöjesparksområde på kv Skeppsholmsviken minskar antalet p-platser med drygt 200. Förnyelseplaner för Djurgårdsslätten framför Cirkus och Skansen kan innebära att ett tjugotal p-platser försvinner. Även p-platserna vid Norra Varvsporten/Galärvarvsparken kan komma att bli färre om området skulle komma att utnyttjas för turistbussar, vilket diskuteras.

### Fotgängare och cyklister

Sommaren 2009 gjordes en kartläggning av gångflöden och cyklistflöden över Djurgårdsbron och från och till färjeläget i allmänna Gränd och hur flödena fördelar sig. Motsvarande har gjort för turistbussar och taxi som passerar Djurgårdsbron. Räkningarna gjordes lördagen den 26 juni och onsdagen den 1 juli 2009. Båda dagarna hade vackert sommarväder och därmed många djurgårdsbesökare.

#### Helgrusningstimme på Djurgårdsbron

Fotgängare	3.530	
Cyklister	290	
Taxi	135	helgkväll 320
Turistbussar	60	helgkväll 10
Summa	4.015	

Det är mycket höga gångflöden under rusningstid på helgen på Djurgårdsbron med cirka 3 500 fotgängare/timme, vilket kan jämföras med Kungsgatans 3 800 fotgängare/timme under rusningstid. Lika många fotgängare anländer till Djurgården via Djurgårdsbron som med båt via Allmänna gränd. Den stora mängden fotgängare och cyklister, tillsammans med bussar och taxibilar på Djurgårdsbron skapar trängsel.

Det är också ett stort flöde mellan Allmänna Gränd och Skansens entré med risk för trängsel längs trottoaren på västra sidan Djurgårdsvägen samt konflikter och risker mellan fordon och fotgängare som sneddar över Djurgårdsvägen.

Fotgängare använder under dagtid i lika stor utsträckning kajpromenaden vid Vasamuseet som Djurgårdsvägen. Under kvällstid väljer fler att gå längs med Djurgårdsvägen än längs Kajstråket, vilket troligen beror på att Djurgårdsvägen upplevs som tryggare och genare. Flödet på Djurgårdsvägen är betydligt högre på den västra sidan än på den östra sidan, vilket bland annat förstås beror på att fler av attraktionerna finns längs med den västra sidan.

Antalet cyklister är som högst under rusningstid, på helgen och 2 av 3 cyklister passerar observationsområdet och fortsätter längre österut på Södra Djur-

gården. Flödet av turistbussar är störst på morgonen och på förmiddagen. Flödet av taxibilar ökar markant på kvällarna – särskilt högt är det på helgkväll då besökarna ska lämna Södra Djurgården.

#### Referens Helgrusning antal fotgängare per timme

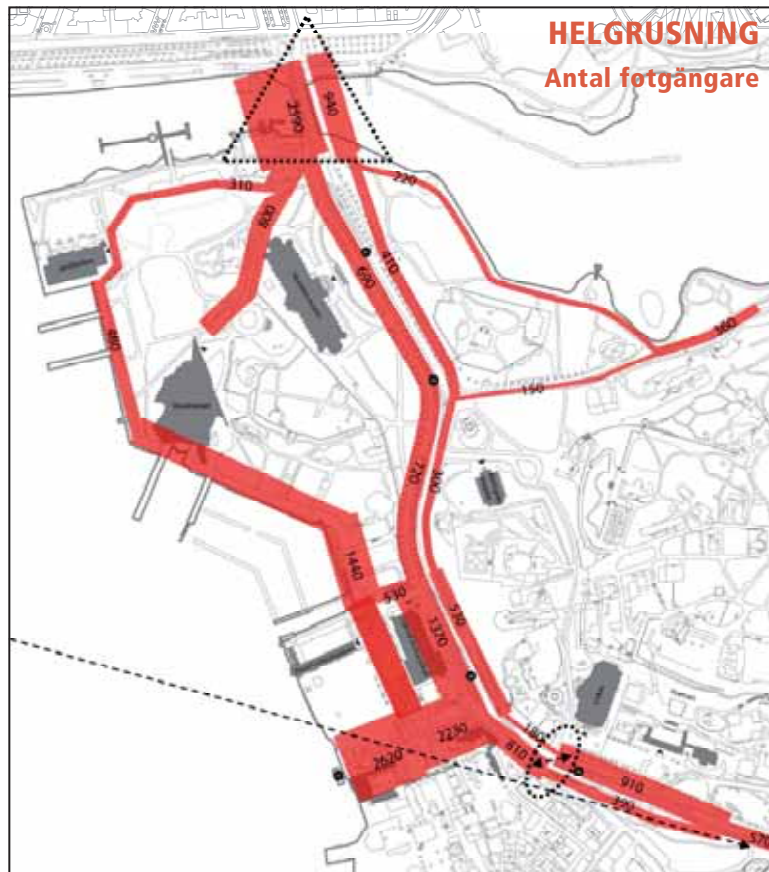
Drottninggatan	5.800
Kungsgatan	3.700
Djurgårdsbron	3.500
Odengatan	2.600
Götgatan	1.900
Medborgarplatsen	1.400

### Resenärer med spårvagn och buss

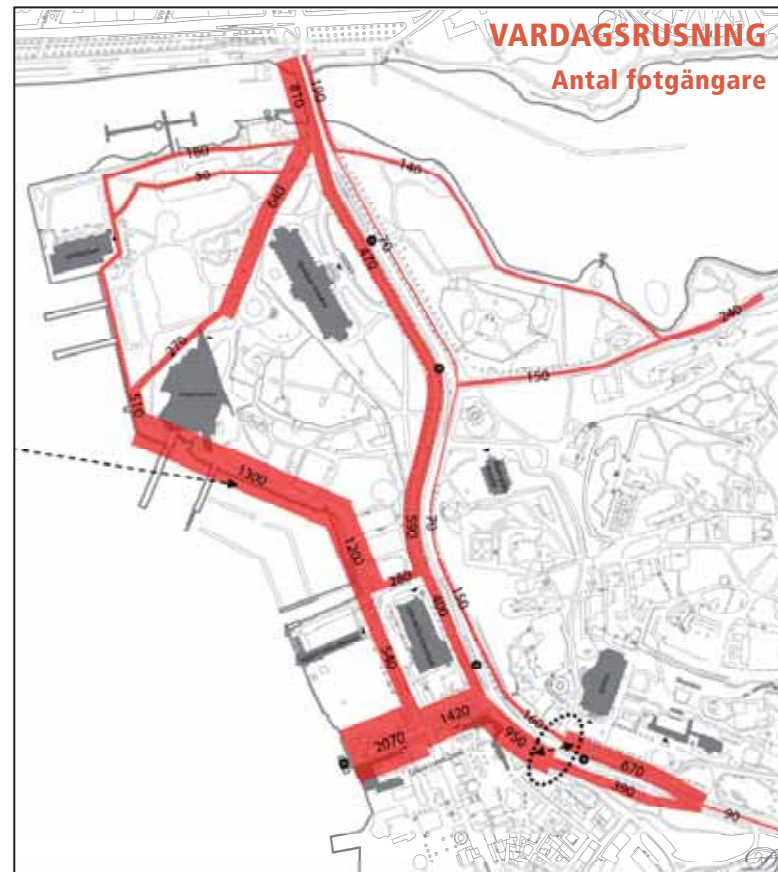
Våren/sommaren 2008 räknades trafikanterna på spårvagnslinjen Norrmalmstorg–Waldemarsudde under några dagar. Under våren låg trafikanttopparna på helgerna och uppnådde samma trafikantmängd som sommarvardagarna. Lördagen den 25 maj 2008 var det cirka 2 200 spårvagnstrafikanter som åkte över Djurgårdsbron, båda riktningarna sammanräknade, mellan kl 10–19. Samma trafikantmängd var det onsdagen den 30 juli. Antalet passagerare med busslinje 47 över Djurgårdsbron mot City varierade mellan cirka 3 000 och cirka 7 300 under juli–augusti 2008 och mot Waldemarsudde mellan cirka 4 000 och 8 200 passagerare. Totalt uppgick antalet passagerare i båda riktningarna till 15 000–16 000. Sammanlagda antalet passagerade på spårvagn och buss uppgick till 17 000–18 000.

### Resenärer med Djurgårdsfärjor

Landstingsägda Waxholmsbolaget driver trafik året runt med Djurgårdsfärjan på sträckan Slussen–Skeppsholmen–Allmänna Gränd med över två miljoner passagerare per år, vilket är en fördubbling sedan 1971. Juli 2009 använde nära 500 000 besökare Djurgårdsfärjan. Under sommarmånaderna driver Strömma Kanalbolaget trafik från Nybroviken till Allmänna Gränd och viss trafik till Masthamnen. Båttrafik finns också till Hammarby Sjöstad.



Helgrusning kl 15.00–16.00 (lördag 090627). Antal personer



Vardagsrusning kl 15.00–16.00 (onsdag 090701). Antal personer

Gångtrafiken har räknats en söndag och en vardag i juni/juli 2009.

- Över Djurgårdsbron rör sig cirka 3 500 fotgängare/timme vid »söndagsrusning« en sommar­dag, vilket kan jämföras med Kungsgatan som har 3 700 fotgängare/timme i rusningstid.
- Östra och västra sidan av Djurgårdsvägen är något jämnare utnyttjade på helgen i jämfö­relse med vardagsrusningen.
- På helgen väljer fler att gå längs »kajstråket« än utmed Djurgårdsvägen.
- Många passerar över Djurgårdsvägen söder om Allmänna Gränd på väg till Skansen.
- På helgen väljer fler människor att röra sig vidare på långpromenad öster ut på Djurgården än under vardagen – de flesta besökarna rör sig mellan attraktionerna i närområdet.
- Det högsta flödet finns på Allmänna Gränd.
- Lika många fotgängare anländer via Djurgårdsbron som med båt via Allmänna Gränd.

**Trafikräkning på Djurgårdsbron i juli 2000.**  
(Representerar dagar med många besökare)

Fordon/dygn	Onsdag 5 juli antal	Onsdag 5 juli procent	Lördag 8 juli antal	Lördag 8 juli procent
Personbilar	7 462	76	6 849	74
Taxi	1 148	12	1 315	14
SL-buss	444	5	461	5
Turistbuss	302	3	374	4
MC	101	1	131	1
Spårvagn	66	1	86	1
Lastbil	213	2	60	1
<b>Totalt</b>	<b>9 736</b>	<b>100</b>	<b>9 276</b>	<b>100</b>

## Trafiken i framtiden

Södra Djurgårdens samverkansgrupp för trafik har med utgångspunkt från tidigare utredningar och diskussioner gemensamt formulerat mål för en välfungerande trafikförsörjning för Södra Djurgården, vilka är relevanta även i dag: En trafik som:

- är anpassad till Nationalstadsparkens miljö
- uppfyller besökarnas positiva förväntningar på djurgårdsbesöket som en del i upplevelsen
- prioriterar kollektivtrafik med båt och spårvagn/ buss samt gång- och cykeltrafik
- är flexibel med avseende på olika säsonger och ett varierande trafiktryck
- svarar mot de boendes och de anställdas behov
- tillgodoser anläggningarnas behov av varustransporter m.m.
- bygger på samverkan mellan transportörer och Södra Djurgårdens aktörer

Djurgården har sin speciella kvalitet i att kunna erbjuda en natur- och kulturmiljö med stora besöksattraktioner i ett citynära läget. Detta gör att trafiklösningar för Södra Djurgården behöver bygga på att den absoluta huvuddelen av besökarna kommer med kollektivtrafik – båt, spårvagn och buss – eller till fots eller med cykel. Möjligheterna att bygga stora parkeringsanläggningar som tillgodoser även toppbehov av parkering har genom åren prövats, men befunnits orealistiska ur såväl ekonomisk synvinkel som miljömässigt. Inte heller tillfarterna till Södra Djurgården klarar ett sådant biltryck.

God information om resmöjligheter och parkering behövs. Prognoser om fortsatt positiv besöksutveckling på Södra Djurgården och pågående förnyelse av flera attraktioner pekar på att kollektivtrafiken och utrymmet för fotgängare och cyklister ska kunna ta emot en ökning av besökstalen om minst 20 procent på 10 år, det vill säga ytterligare ett par miljoner besökare fördelade över hela året.

## Biltillgänglighet och parkering

Inom Södra Djurgården råder bred enighet hos de olika parterna Kungliga Djurgårdens Förvaltning, Kungliga Djurgårdens Intressenter, boende med flera om att Djurgården ej kan ta emot »fri biltrafik« i alla situationer, även om diskussioner förs om metoderna för reglering av trafiken. Det finns vare sig gatuutrymme eller parkeringskapacitet som klarar besökstopparna. Inte heller finns förutsättningar att bygga parkeringsplatser på Södra Djurgården som kan ta emot den mängd bilar som »fri« biltrafik skulle leda till.

Ett »totalt bilfritt Södra Djurgården« är inte heller vare sig önskvärt eller nödvändigt. En positiv utveckling av Kungliga nationalstadsparkens miljö ställer krav på lösningar för en bra tillgänglighet som utgår från att trafiken anpassas i förhållande till miljös förutsättningar och publiktrycket vid olika tider samtidigt som de boendes framkomlighet och andra trafikbehov, som tillgänglighet för hotell, rörelsehindrade etc behöver tillgodoses.

Trafik- och parkeringslösningar för Södra Djurgården behöver också uppmärksamma effekten på kringliggande stadsmiljöer på Östermalm och gator som Strandvägen med flera.

Prioritering av trivseln och framkomligheten på Södra Djurgården leder till att den allmänna personbilstrafiken begränsas/utestängs vid tillfällen när det är ett stort publiktryck. Samtidigt behöver transporter till verksamheterna och de boende kunna komma fram.

Den så kallade djurgårdsbommen som under flera år har varit placerad på Djurgårdsvägen i höjd med Biologiska Museet som regleringsinstrument har stängts för alla som saknat särskilt passerkort de tider när biltrycket varit stort. Under flera år har verksamheterna inom Evenemangsparken genom KDI, liksom KDE, önskat en flyttning av djurgårdsbommen till norra landfastet av Djurgårdsbron. Efter försök med avstängning vid Djurgårdsbron

under hösten 2009 har Trafik- och renhållningsnämnden i samråd med KDE med flera våren 2010 beslutat om förbud mot allmän fordonstrafik på Djurgårdsbron och Djurgårdsvägen. Förbudet gäller från sommaren 2010 under helger och särskilda evenemang. Buss, taxi och fordon med särskilt tillstånd får som tidigare köra in på Djurgården. Trafikanter på Strandvägen informeras genom skyltar om att Djurgårdsbron är avstängd.

## Möjliga parkeringslösningar

### PERSONBILPARKERING

Anläggning av stora parkeringsplatser för personbilar och turistbussar med tillräcklig kapacitet för de stora publiktillfällena är inte realistiskt på Södra Djurgården.

Studier som har gjorts av bland annat p-garage i Skansenberget visar att en sådan anläggning är ekonomiskt orimlig samtidigt som det skulle ge en icke önskad stor trafikmängd över Djurgårdsbron in på Djurgården.

Olika förslag till externa »Djurgårdsparkeringar« har diskuterats genom åren. Grundtanken är att de ska vara placerade när god kollektivtrafik till Södra Djurgården och därmed vara del i ett samlat transportsystem.

Ett förslag som diskuterats är att bilresenärer från södra Storstockholm och Mälardalen, med Evenemangsparken som mål, skulle kunna få tillgång till en utvidgad djurgårdsparkering vid Masthamnen med anslutning till en båtlinje till Allmänna Gränd på Södra Djurgården. Parkeringsmöjligheter för Djurgårdsbesökare och tilläggsmöjligheter för en »Djurgårdsfärja« skulle vara positivt för Södra Djurgården och trafikförhållandena på Östermalm. Behovet av »infartsparkering« för Södra Djurgården med tillgång till färjeförbindelse bör vara en aspekt när Masthamnsområdets innehåll planeras.

På motsvarande sätt som Masthamnen skulle kunna innehålla en »infartsparkering« för söderifrån kommande, skulle bilresenärer från norra



Sedan 1971 har passagerarantalet på Djurgårdsfärjan ökat från cirka 1,5 miljoner per år till cirka 2 miljoner passagerare 2009.

Storstockholm med Södra Djurgården som mål kunna hänvisas till »infartsparkering« i Värtan-området med god kontakt till den kommande spårvägslinjen till Värtan. En tanke som diskuteras är att parkeringsavgifter och biljett för förbindelsen till Södra Djurgården skulle kunna samordnas, eventuellt även med entrébiljett till anläggningarna. Katarinagaraget vid Slussen kan också inlemmas i samordnad parkering/båtresa via Djurgårdsfärjan.

Om nya garagelösningar kommer till stånd på Östermalm, till exempel under Artillerigården, skulle det vara positivt för Södra Djurgården.

Diskussioner pågår mellan KDF, KDI och Stockholm Parkering om samordnade parkeringslösningar, information till besökare etc.

#### TURISTBUSSPARKERING

Turistbusstrafiken till Evenemangsparkens besöksmål ökar och kommer sannolikt fortsätta att öka. Det innebär ökad trängsel vid angöring och bussuppställning. Den planeringsinriktning som diskuteras under senare år innebär att berörda parter är överens om att besökare som kommer med turistbuss även fortsättningsvis bör ges bekväm angöring till de stora besöksmålen. Med en ökande busstrafik finns inte möjlighet till bussuppställning i besöksmålen närhet i tillräcklig omfattning.

På Södra Djurgården finns ett antal uppställningsplatser för turistbuss utmed Djurgårdsvägen, vid Biologiska Museet och vid Vasamuseet. Dessa platser är ofta otillräckliga. En rimlig planeringsinriktning synes vara att ge goda möjligheter till angöring för av- och påstigning, men att bussuppställning på grund av kapacitetsbrist i första hand hänvisas till platser utanför Södra Djurgården. Genom mobiltelefon eller dylikt anropas bussarna av till exempel guiden när det är tid att hämta besökarna för avfärd. En översyn har för ett par år sedan gjorts inom en särskild arbetsgrupp under trafikkontorets ledning. Därvid prövades möjligheten till bussuppställning vid Kaknästornet. Detta förslag är fortsatt intressant

för beaktande av berörda instanser. Vidare diskuteras möjligheten att nyttja dagens personbilsparkering vid Galärparken för turistbussarna. Denna fråga behandlas av KDF inom ramen för översyn av Galärparkens disposition.

#### Möjliga förbättringar för fotgängare och cyklister

De räkningar som gjorts visar att Djurgårdsbrons kapacitet för fotgängare och cyklister är otillräcklig när besöksströmmarna är som störst. Fotgängare och cyklister delar på ett relativt smalt utrymme i båda riktningar. Inom Djurgårdens samverkansgrupp för trafik har ett idéförslag presenterats för en ny gång- och cykelbro i höjd med Sjöhistoriska museet. På den föreslagna platsen har det funnits en bro vid ett par tidigare tillfällen, dels under Stockholmsutställningen 1930, dels under Karl XIV Johans tid. En ny gång- och cykelbro i detta läge skulle knyta samman Evenemangsparken och Museiparken på ett naturligt sätt. Dessutom ger den nya förbindelsemöjligheter norrut mot bebyggelsen på Gärdet och den nya Norra Djurgårdsstaden.

Vid flera tillfällen under åren har också diskuterats förutsättningarna för en ny gång- och cykelbro väster om Djurgårdsbron, i höjd med Junibacken. En bro i detta läge skulle skapa en bra förbindelse direkt mot kajpromenaden förbi Junibacken och Vasamuseet. Konsekvenserna för båttrafiken, utblickarna och Strandvägens kajpromenad behöver studeras vidare inför ett eventuellt ställningstagande av en gångbro i detta läge.

Kajpromenaden från Junibacken österut får ökad attraktivitet som flanörsstråk när den ges en naturlig fortsättning vid Falkenbergsgatan via Lilla Allmänna Gränd till Djurgårdsvarvet när Gröna Lunds utvidgning färdigställts och Djurgårdsvarvet rustats.

#### Kollektivtrafik

#### BÅTTRAFIK

Djurgården trafikeras med flera båtlinjer. Den största trafiken går mellan Slussen och Allmänna Gränd och drivs av landstingsägda Waxholmsbolaget. Vissa turer lägger också till vid Skeppsholmen. Strömma Kanal bolaget driver trafik sommartid mellan Nybroviken, Vasamuseet och Allmänna Gränd. Bolaget driver också viss trafik mellan Masthamnen på Södermalm och Allmänna Gränd. Vissa tider finns också trafik till Hammarby Sjöstad. Sightseeingbåtarna runt Djurgården ger också möjlighet till av- och påstigning.

En båtresa till Södra Djurgården är en positiv del i Djurgårdsbesöket. Båttrafik på nuvarande linjer till Slussen och Nybroviken bildar sedan länge en stomme i kollektivtrafiken med båt. Masthamnsområdet är under utveckling. Saltsjöbanan kan få hållplats liksom tvärspårsvägen när den förlängs från Hammarby Sjöstad till Slussen. Därmed skulle en reguljär båtlinje åtminstone under högsäsong kunna etableras till Allmänna Gränd med starkare trafikunderlag. Vid planeringen av Masthamnsområdet vore det ur Djurgårdens synvinkel lämpligt om behov av båttrafik från Masthamnen liksom möjligheterna till »infartsparkering« beaktas i planeringsunderlaget.

Inom ramen för förnyelse av Slussen bedöms det ur ett »Djurgårds- och kollektivtrafikperspektiv« som en fördel att Djurgårdsfärjans tilläggsplats anläggs söder om Strömmen på Södermalmssidan med nära och bekväm anslutning till tunnelbanestationen, Värmdöbussarna och Saltsjöbanan m.m. Färjeläget vid Allmänna Gränd planeras vid omdaning av kv Skeppsholmsviken och Allmänna Gränd få en ny och välkomnande utformning som en av de viktigaste entréplatserna på södra Djurgården. Den får en kapacitet som möjliggör för fler och tätare reguljära båtlinjer med flera aktörer.

#### BUSS- OCH SPÅRVAGNSTRAFIK

Den landbaserade kollektivtrafiken till Evenemangsparken har under flera år till stor del byggts på linje



Djurgårdsbron mot söder.

### Reglering av biltrafiken



Under hösten 2009 har försök gjorts med avstängning vid Djurgårdsbronns norra landfäste.  
»Djurgårdsbommen« vid Biologiska museet har under flera år använts vid stora besöksflöden för att begränsa trafiktrycket på Södra Djurgården.

47 med anslutning till T-banan i City. Vidare går linje 44 från Karlaplan med T-baneförbindelse. Museiparken trafikeras av linje 69 med T-baneförbindelse i City. Stockholms Spårvägar har trafikerat sträckan Norrmalmstorg – Djurgården/Waldemarsudde med trafik under sommarmånaderna, helger och vid julnyår med museispårvagnar.

Trots successiv utbyggnad av turtäthet, större bussar och speciella insatser vid besöksstopp har den hittillsvarande trafiken ofta haft kapacitetsproblem.

#### **SPÅRVÄG CITY**

En kapacitetsstarkare spårvägsförbindelse med City har länge varit ett önskemål från olika parter. Landstinget påbörjade 2009 utbyggnaden av en första etapp av Spårväg City med reguljär spårvägstrafik till Södra Djurgården. Den nya spårvägslinjen planeras i tre etapper. Första etappen till Sergels Torg öppnar i augusti 2010. När hela Spårväg City är färdigbyggd kommer den att utgöra en öst-västlig förbindelse mellan Norra Djurgårdsstaden (Hjorthagen, Värtan, Frihamnen) och Västra Kungsholmen (Hornsbergsstrand, Lindhagen). Även fortsättningsvis kompletteras den reguljära trafiken med museispårvagnar och vid behov avses den förstärkas med bussar. Många av de äldre vagnarna kan bara köras från en ände och kan behöva fortsätta vända i befintlig vändslinga vid Norrmalmstorg beroende på utformningen av vändmöjligheterna vid Stockholms Central.

#### **PLANERAD STRÄCKNING FÖR FÖRSTA ETAPPEN SERGELS TORG – DJURGÅRDEN**

SL rustar upp den befintliga Djurgårdslinjen och förlänger spåren från Norrmalmstorg längs Hamngatan upp till Sergels Torg. Stockholm får då en Cityspårväg för reguljär spårvagnstrafik året runt med täta avgångar. Spårvagnstrafiken förväntas ersätta huvuddelen av busstrafiken mellan centrala Stockholm och Djurgården. Nuvarande busslinje 47:s västra del kopplas ihop med linje 69 som går till Blockhusudden via Strandvägen och Museiparken.

Hela sträckningen får linjenummer 69. Linje 47 från Sergels Torg till Djurgården ersätts av Spårväg City. Förstärkningstrafik med buss kommer, enligt SL, att behövas till Södra Djurgården.

#### **FORTSATT UTBYGGNAD OCH NYTT DEPÅLÄGE**

Förlängning av spåren till Centralen kräver förstärkning av betongkonstruktionerna vid Sergels Torg m.m, vilket planeras för nästa etapp. Målsättning för trafikering av sträckan Centralen – Djurgården – Värtan är att kunna påbörja trafiken 2014.

Djurgårdslinjen har sin vagndepå i Alkärrshalen inom kv Skeppsholmsviken vid Aquaria Vattenmuseum och Liljevalchs konsthall. Denna depå byggs om för att kunna inrymma de moderna spårvagnarna för den första etappens behov. Tillfälligt bygglov till 2014 har givits för denna ombyggnad. SL söker en ny plats för en permanent depå i anslutning till spårväg City. Olika lägen diskuteras i bland annat Värtan/Frihamnsområdet för såväl moderna vagnar som för museispårvagnar.

#### **RINGLINJE INOM EVENEMANGSPARKEN OCH MUSEIPARKEN**

I olika sammanhang har diskuterats möjligheterna att inrätta en ringlinje på Djurgården som binder samman Evenemangsparken och Museiparken via Djurgårdsbrunnsbron. Ingen huvudman har dock några aktuella sådana planer.

#### **TUNNELBANA**

Tunnelbana till Södra Djurgården skulle ge en kapacitetsstark kollektivtrafik med goda kopplingar till regionens trafiksystem. Möjligheterna till fortsatt tunnelbaneutbyggnad från Kungsträdgården mot Nacka har genom åren studerats med olika dragningar och även med dragning under Södra Djurgården. I en studerad sträckning diskuterades bland annat möjligheten till station under vattnet mellan Skeppsholmen och Södra Djurgården med uppgångar på båda sidorna.

Dragning av tunnelbana till Södra Djurgården



7 NORRMALMSTORG → DJURGÅRDEN		SPÅRVAGN • TRAM • STRASSENBAHN	
via Nybroplan • Strandvägen • Djurgården • Nord. Museer / Valdemarsudde • Gröna Lund • Skansen • Wäddemarsudde • • Sjöbjörnska (Svenska) skiff och bådgränd		SI-KORT GÄLLER även FÄRDJÄNKSTÖT, STOCKHOLMSKORT och STOCKHOLM A & CARD. KONTANTBILJETTER tillgängliga på vägarna. Öst. järn 30-40. Färdbiljetter samt Sjöbjörnska 19-19. 19-30. Biljetter från Östern flyttas till valdemarsudde 7 dagar senare dag.	
Linjen trafikeras av 88 STOCKHOLMS SPÅRVAGNAR	MÅNDAG-FREDAG 1 juni - 28 augusti 2009	IKONDAJ SA FREDAG 1 juni - 28 augusti 2009	LÖRDAG SA VIKENDAG 1 juni - 28 augusti 2009
STÖRSTADEN	05:56 10:45 11:20 00:12 24 34 1:48	05:56 10:45 11:20 00:12 24 34 1:48	05:56 10:45 11:20 00:12 24 34 1:48
Norrmalmstorg	10:56 10:45 11:20 00:12 24 34 1:48	10:56 10:45 11:20 00:12 24 34 1:48	10:56 10:45 11:20 00:12 24 34 1:48
Djurgården	10:56 10:45 11:20 00:12 24 34 1:48	10:56 10:45 11:20 00:12 24 34 1:48	10:56 10:45 11:20 00:12 24 34 1:48
Gröna Lund	10:56 10:45 11:20 00:12 24 34 1:48	10:56 10:45 11:20 00:12 24 34 1:48	10:56 10:45 11:20 00:12 24 34 1:48
Skansen	10:56 10:45 11:20 00:12 24 34 1:48	10:56 10:45 11:20 00:12 24 34 1:48	10:56 10:45 11:20 00:12 24 34 1:48
Wäddemarsudde	10:56 10:45 11:20 00:12 24 34 1:48	10:56 10:45 11:20 00:12 24 34 1:48	10:56 10:45 11:20 00:12 24 34 1:48
ALLLÅNGSKVÄLAR PÅ SKANSEN, helg och 23 juni-4 sept., extra kvällsavgång till Norrmalmstorg (med Strassen) kl. 19:22, 19:45, 20:00, 20:15, 20:30, 20:45, 21:00.			
VALDEMARSUDDE (30-4) ingen trafik. • 05:56-11:20 trafikeras som måndag-fredag (se ovan). • MISOGRAMMATION (Med. 19-4) tillkommer lördag-söndag.			
CAFÉVAGN trafikeras lördag, söndag & helgdag på 15 minuters intervaller från NORRMALMSTORG: 11:00, 11:34, 12:12, 12:48, 13:24, 14:00, 14:34, 15:12, 15:48, 16:24, 17:00.			

Slussenlinjen	
Sommarbiljetter 29/5-16/8 2009	
Från SLUSSEN	Till SÖDRA DJURGÅRDEN
MÅNDAG-FREDAG 1 juni - 28 augusti 2009	LÖRDAG 1 juni - 28 augusti 2009
7:45	9:00 20' 40'
8:00 20' 40'	9:00 15 30 45
9:30 00' 15 30 45	11:30 00' 15 30 45 50
21-23 00' 15 30 45	21-23 00' 15 30 45 50
0:00	0:00
SÖN- och HELGDAG	
9:00 20' 40'	9:00 15 30 45
11:30 00' 15 30 45 50	11:30 00' 15 30 45 50
21-23 00' 15 30 45	21-23 00' 15 30 45
0:00	0:00
A1 = Skapshallen utgår på begäran på Lur marknads med A, omkring 5 minuter efter avgång från Slussen.	
Trafikföretag: Bilföretaget AB	
WAXHOLMS ÅNGFARTYGS AB	

Stockholms Spårvagnar trafikerar sträckan Norrmalmstorg-Djurgården/Valdemarsudde med museispårvagnar under sommarmånaderna, på helger och vid jul-nyår.

Färjan till Södra Djurgården är en positiv del av Djurgårdsbesöket som helhet.



Spårväg city. Första etappen, Sergels Torg-Djurgården, planeras vara i drift augusti 2010.



## BRO ÖVER DJURGÅRDSBRUNNSVIKEN

Längs Djurgårdsbrunnsviken finns anlagda gångstråk. Kommunikation mellan de båda strandpromenaderna sker idag via Djurgårdsbron, Djurgårdsbrunnnsbron och Lilla Sjtöullsbron. På en sträcka av närmare 2,5 km finns ingen möjlighet att nå andra stranden.

### Ny bro ökar tillgängligheten

En ny bro föreslås som ökar tillgängligheten mellan mellan viktiga målpunkter i Evenemangsparken och Museiparken. För boende på Gärdet och i den kommande Norra Djurgårdsstaden erbjuder en ny bro bekväm förbindelse till Södra Djurgården. Parkering och busstrafik på den norra sidan kan också gagna Södra Djurgården.

Det valda broläget är historiskt förankrat. Här har tidigare funnits två broar – en flottbro under Karl XIV Johans tid och en tillfällig bro under Stockholmsutställningen 1930.

### Smäcker bro som ett språng över vattnet

En ny bro i djurgårdslandskapet måste utformas med särskild omsorg. Olika aspekter har därför studerats – hur bron korsar vattenrummet, bronns uppmärksamhetsvärde och relation till närliggande broar. Fem olika sätt att korsa vattenrummet har prövats. Slutresultatet av studierna resulterade i ett förslag till en bro utformad som »ett språng«. Ett smäcker brospann sträcker sig över hela vattenrummet.

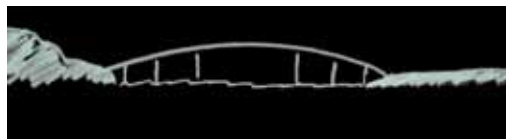
Bron är utformad som en balkkonstruktion i form av ett fackverk av stålrör, vilket ger en genomskiktighet och lätthet i uttrycket. Uppbrutenheten i konstruktionen förmedlar ljuset.

Förslaget har tagits fram gemensamt av KDF, KDI och Trafikkontoret.

### FEM OLIKA SÄTT ATT KORSA VATTENRUMMET HAR PRÖVATS:



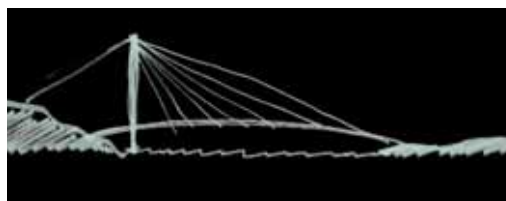
Typ ett språng – flack båge eller balk.



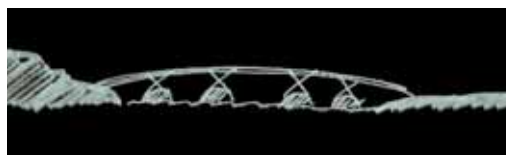
Typ pelarbalkbro – tunn brobana och många stöd.



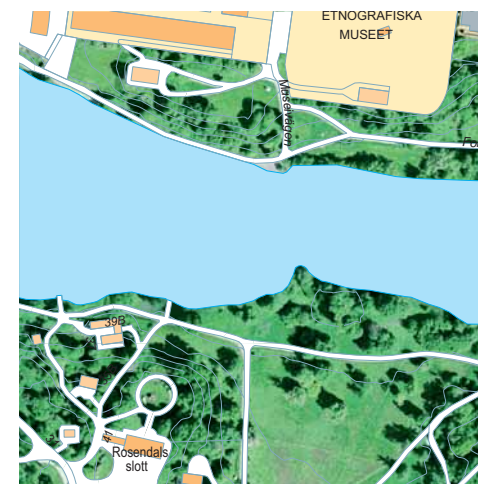
Typ »Djurgårdsbrunn« – markerade utbyggda landfästen.



Typ snedstagsbro – markerad hög pylon.



Typ pontonbro.



Dagens förhållanden.



### Tekniska förutsättningar för en ny bro:

- Cirka 70 meters sträcka över vattnet
- 3 meters segelfri höjd (som befintliga broar)
- Cirka 10 meter segelfri bredd
- Rodd ska kunna passera
- Minst 2,1 meters vattendjup i farleden
- Gångbana med en maximal lutning på 1:20.



segelfri höjd 3,0 m över MHW  
bredd 10,0 m  
farledsdjup 2,1 m





*Fotomontage - bron sedd från sydväst*

Bro över Djurgårdsbrunnsviken, utredningsskiss april 2004.

