

*Tidskrift för* **SCHACK**

Nr 12 • Dec. 1950 • Årg. 56

Turneringen i Amsterdam

*Referat och partier*

★

Tartakowers bästa slutspel

★

Julpristävling

★

Allsvenskt drama

★

Korrespondenschack

Studier • Problem

Schacknyheter

---

# TIDSKRIFT FÖR SCHACK 1950

Expedition: Drottninggatan 29 C, Stockholm. Postgirokonton 3973.  
Annonsavdelningen: Telefon 31 67 22 (kl. 9—10).

## Redaktör och ansvarig utgivare:

Erik Lundin, Alströmergatan 32, uppg. 8, 4 tr., Stockholm.  
Telefon: 11 61 95 (säkrast kl. 12—13).

## Problemafdelningen:

Bror Larsson, Kungstensgatan 63, 4 tr., Stockholm.

## Studieavdelningen:

A. Werle, Krukmakaregatan 38, n. b. v., Stockholm 4.

## Korrespondensterningar:

Elis Hugolf, Timsforsvägen 2, Stureby.

PRENUMERATIONSPRIS: KR. 8:—.

## Sveriges Schackförbunds Centralstyrelse.

### Ordförande:

Advokat F. Rogard, Kungsträdgårdsgatan 16, Stockholm, tel. 23 42 70.

### Vice Ordförande:

Fabrikör J. E. Ekelund, Nygatan 66, Örebro, tel. 159 27.

### Sekreterare:

Herr J. Westberg, Kungsträdgårdsg. 16, Stockholm, tel. 21 18 39.

### Skattmästare:

Civiling. Fritz Andersson, Vattugatan 6, Halmstad, tel. 3949.  
Postgiro 2122

### Övriga ledamöter:

Köpman Gösta Berg, Genvägen 40, Östersund.  
Köpman P. O. Frank, Rutger Fuchsgatan 1, Stockholm.  
Körsnär Henrik Gavelli, Solbergsgatan 11, Jönköping.  
Löjtnant Torsten Lundell, Dalregementet, Falun.  
Lektor Hjalmar Mandal, Clemenstorget 4, Lund.  
Avd.-chef Jean Mörby, Gluntgatan 7, Lidköping.  
Herr Eric Olofsson, Klevgatan 7, Mölndal.

### Suppleanter:

Affärschef John Backlund, Konsum, Vifstavarv.  
Köpman Herman Söderborg, Nytorsgatan 36 A, Stockholm.

## SCHACKKLUBBAR!

**Förslag** till klubbmärken, förtjänsttecken, medaljer  
och plaketter, uppgöras kostnadsfritt.

**Sporrong & Co**

KUNGSGATAN 17 \* STOCKHOLM 1

Telefon: 22 56 60.

# Tidskrift för SCHACK

OFFICIELLT ORGAN FÖR SVERIGES SCHACKFÖRBUND

Nr 12 . Dec. 1950 . Årg. 56

## Om Amsterdam och annat aktuellt

I samband med den nu avslutade internationella turneringen i Amsterdam hade en holländsk schacktidsskrift anordnat en tippningstävling om de fem främsta placeringarna. Tävligen gav följande utslag (som kan jämföras med det verkliga resultatet på nästa sida): 1) Reshevsky 14, 2) Euwe 13½, 3) Najdorf 12, 4) Gligoric 11½, 5) Ståhlberg 11 p. Det slog ju ovanligt illa ut. För egen del kalkylerade vi med följande ordningsföljd: 1) Reshevsky, 2) Najdorf, 3) Gligoric, 4—6) Ståhlberg, Euwe och någon annan matador som Rossolimo eller Foltys (om denne var i form). Båda dessa "tips" visar tendens till underskattning av den svenske stormästarens chanser i det celebra sällskapet. Ja, när den gode Gideon så sällan "tränar"! Efter turneringen i Budapest och de bägge partierna mot Gligoric i juni har Ståhlberg på närmare ett halvår inte tagit i en schackpjäs (om inte sporadiska blixtpartier räknas som träning). Vi "tippare" har överskattat träningens betydelse, det är hela saken.

\*

Vartannat år strax före jul kommer punktligt en med spänning motsedd rapport om ryska mästerskapet. Minns den ärade läsaren, vem som vann för två år sedan? Segern delades då mellan Bronstein och Kotov och det talades om en skiljematch på sex partier. Den blev märkligt nog aldrig av. I år har segern gått till Keres! Före Boleslavsky, Smyslov och andra storheter. Utförliga resultat i nästa häfte.

Här en ny minnesfråga: När och var och med vilket resultat utkämpade Ståhlberg en match med Keres? De spelade åtta partier i Göteborg 1938, samma år som Keres sedan triumferade i AVRO tillsammans med Fine. Matchen i Göteborg slutade oavgjord med två vinst vardera och fyra remi. Unikt var att samtliga fyra vinstpartier åstadkoms med de svarta pjäserna!

\*

I Göteborg anordnas en mindre julturnering, där bl. a. Sverigemästaren Sköld ställer upp.

Jönköpings schacksällskap fortsätter sina ypperligt arrangerade nyårsturneringar. Den tredje i ordningen spelas 2—8 januari. Man räknar med danskt och norskt deltagande och har inbjudit även finske mästaren Böök.

Schackklubben Rockaden i Stockholm anordnar en jubileumsturnering med början den 10 januari. Klubben har inbjudit flera av huvudstadens bästa spelare. Tävligen hålls i klubblokalen Lundagatan 45.

Internationellt står den traditionella julturneringen i Hastings främst i betydelse. Här deltar bl. a. Unzicker Rossolimo och O'Kelly och den 17-årige engelske schackstjärnan Penrose. Holländarna håller sin vanliga januaritävling i Beverwijk.

Schweizarna har en nyårsturnering i Luzern, och här spelar bl. a. dr Euwe, argentinaren Pilnik och ytterligare två internationella mästare samt fyra schweizare, Blau, Christoffel, Grob och Kupper.

\*

Stockholms-Tidningen och Stockholms schackförbund anordnade den 3 december i Stadshuset en "jättematch" Norr—söder med 250 spelare på var sida. Evenemanget var mycket lyckat — såvida inte Söderspelarna har en annan mening. De förlorade ganska stort: 113—137.

Samma arrangörer har beslutat att slå ett nytt stort propagandaslag för schackspelet

genom att anordna det första juniormästerskapet för Stockholm. Turnering kommer att spelas på Stockholms-Tidningens lunchrum, Klara Östra Kyrkogata 5, under dagarna från annandag jul och fram till trettonhelgen. Speltid blir 16—20 på dagen. En affisch har distribuerats till alla stadens skolor, ungdomsgårdar m. m.

## Najdorf säker segrare i Amsterdam

*Stark insats av Ståhlberg.*

En överlägsen tredjeplacering efter Najdorf och Reshevsky och före en rad av nutidens främsta mästare blev facit av den svenske stormästaren Gideon Ståhlbergs deltagande i den stora internationella turneringen i Amsterdam. Han vann nio partier, spelade lika många remi och förlorade blott partiet mot Najdorf — efter 100 drag! Najdorfs vann en obestridd klar seger och imponerade genom sitt energiska och effektiva spel. Amerikanen Reshevsky spurtade starkt och tog 5 poäng på de sex sista ronderna, men hade ingen verklig chans att konkurrera om första pris. Gligoric var väl knappast i högsta beredskap. Efter segrar i de tre första ronderna, spelade han sju

remier i rad och på följande sju ronder ytterligare fem remier. Hans landsman Pirc nådde sin goda placering genom att på de åtta sista ronderna uppnå 6½ poäng. Euwe föll tillbaka något genom en överraskande förlust i sista rondan mot Pilnik, vilken därmed ryckte fram till en för honom meriterande placering. Rossolimo fick också en god placering, trots sex "halva förluster" på de sex sista ronderna. Av de övriga misslyckades väl endast tjecken Foltys, som säkert är kapabel till bättre. Av de holländska spelarna måste den unge Donners insats sättas högt. Även Island var representerat genom S. Gudmundson, och denna kämpade energiskt och inte utan framgång.

### Slutresultat:

1. Najdorf	15	11. Donner	8½
2. Reshevsky	14	12. Tartakower	8½
3. Ståhlberg	13½	13. Foltys	8
4. Gligoric	12	14. Gudmundsson	7½
5. Pirc	12	15. van Schellinga	7½
6. Euwe	11½	16. van Berg	7
7. Pilnik	11½	17. Kottnauer	6½
8. Rossolimo	11	18. Golombek	5½
9. Trifunovic	10½	19. Kramer	5½
10. O'Kelly	9½	20. Szabados	5½

## NYTT FRÅN NORRLAND.

Landslagsspelaren Sune Hjort har preliminärt accepterat en inbjudan från Norrbottens schackförbund att delta i en sexmannaturnering med länets främsta i Luleå vid årsskiftet. Sveriges schackförbund har välvilligt lovat bidra med 150 kronor till kostnaderna för turneringen. Även simultanspel står på programmet för Sune Hjorts besök i Norrbotten som emotes med stort intresse i schackkretsarna där.

Eric Camél, Luleå schackklubb, vann överlägset årets Luleåmästerskap med 7 poäng av åtta möjliga. 2) K. V. Jonsson 5 p., 3) G. Wiklund, d:o, 4) C.-O. Christofferson, d:o. Fjolarmästaren F. Åström, G. Forsberg och A. Haller var förhindrade delta. I klass II vann Karl Englund utan förlustparti, närmast följd av Ernst Åberg, båda Luleå schackklubb.

En triangelkamp har utkämpats i Luleå mellan Luleå schackklubb, Svartöstadens och Bodens schacksällskap. Luleå och Boden spelade oavgjort 3 ½—3 ½. Mot Svartöstadens uppnådde Boden 5 ½—1 ½ och Luleå 5—2. Matcherna utspelades samtidigt genom s. k. "cirkelsåg".

### SJU APELKVISTAR I GÄLLIVARELAG.

Inte mindre än sju representanter för den kända schacksläkten Apelqvist ställde upp för Gällivare vid tiomannakamp mot Malmberget. Gällivareklubben tog fjärde och sista teckningen i urmakare Jonassons vandringpris, som därmed vunnits för alltid. Skönhetspriset för bästa parti tilldelades Åke Apelqvist. Resultat (Malmberget nämnes först):

N. Malmberg—Å. Apelqvist	0—1
R. Lind—Axel Apelqvist	0—1
H. Andersson—R. Apelqvist	0—1
S. Blomberg—M. Paulsson	½—½
F. Olsson—K. Apelqvist	½—½
G. Perttu—L. Wälivaara	0—1
O. Hedin—Ture Apelqvist	1—0

V. Karlberg—Karl Apelqvist	1—0
Rudolfsson—S. Springare	½—½
Johansson—F. Apelqvist	½—½

### 312 SIDOR

är resultatet av redaktionens ansträngningar under året — 28 sidor mera än föregående år! Vi beklagar livligt den ojämna utgivningen under hösten och försäkrar, att den goda viljan att komma till rätta med hit hörande problem ingalunda saknats. Läsarnas tålmod och välvilja har nästan inga gränser. Innan man ännu sett, om det överhuvud skulle komma något decembernummer (eller om detta möjligen skulle komma i februari nästa år!) strömmar massor av prenumerationer redan in för 1951. Sådant förtroende får inte och skall inte svikas. Här är nu decembernumret — före jul och allting!

En ännu större och bättre tidskrift och regelbundnare utgivning är vårt mål för det kommande året.

En God Jul och Ett Gott Nytt År till önskas våra läsare och medarbetare.

## SCHACKLANDSKAMPERNA

Danmark—Finland—Norge—Sverige

### I SALTSJOBADEN

10—15 augusti 1948

Av Hj. Mandal Pris kr.5:—

Innehåller 70 partier med kommentarer.

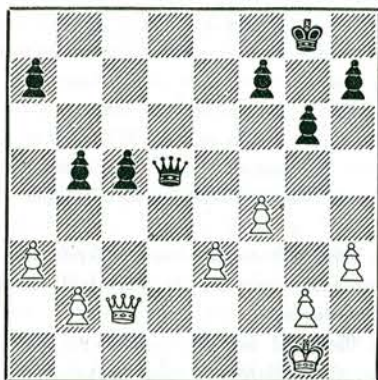
Kan rekvideras från Tidskrift för Schack.

# Dr S. G. Tartakower

## Mina bästa slutspel

Följande slutvändning gjorde, att jag bland mina kolleger fick rykte att vara stor virtuos på damslutspel, ett område, som tidigare ansetts vara den ungerske stormästaren Maróczy's speciella jaktmarker.

I Semmering-turneringen 1926 uppkom efter vits 26:e drag följande ställning i partiet Grünfeld—Tartakower.



Alla förvånade sig över att jag avslagit ett remianbud i denna skenbart förflockade ställning, där ju den materiella jämvikten libehållits. Visserligen står den svarta damen bättre än den vita, men det ser inte ut, som om svart skulle kunna utnyttja detta, då en framryckning av de svarta bönderna på damflygeln skenbart neutraliseras av en vit bondestorm på kungsflygeln. Härvid försvaras emellertid den vita kungsställningen, som framgår av fortsättningen:

26. — — c5—c4

Blott på detta väl genomtänkta och samtidigt listiga sätt kan svart energiskt utnyttja sin bonde-majoritet på damflygeln. På det närliggande 26. —, a5 hade följt 27. a4!, t. ex. 27. —, b4. 28. b3, och den svarta bondetrion har hejdats i sin frammarsch.

27. Dc2—c3 — —

Skenbart, men endast skenbart, har vit härmed förhindrat den vita a-bondens avancemang.

På 27. Kf2 hade följt 27. —, a5, och om 27. e4, så 27. —, Dd4†. 28. Kf1, a5 etc.

27. — — Dd5—e4

Först får den svarta damen en ännu bättre centralpost.

28. Kg1—f2 — —

Vit vill försvara sin e-bonde med kungen, för att hans dam skall få större rörelsefrihet. På sprängningsförsöket 28. b3 hade det helt enkelt följt 28. —, c×b3. 29. D×b3, a5!, med växande fördel för svart.

28. — — a7—a5!

Vits planer att förhindra den fientliga frammarschen på damflygeln korsas genom en taktisk finess. På 29. D×a5 följer nämligen 29. —, Dc2†, åtföljt av D×b2.

29. g2—g4 — —

Vit måste följaktligen möta våld med våld.

29. — — h7—h6

En viktig försiktighetsåtgärd.

30. h3—h4 Dc4—h1

Plötslig scenförändring! I stället för att fortsätta trycket på damflygeln förlägger svart den egentliga krigsskådeplatsen på motsatta flygeln.

31. Kf2—g3 — —

Eller 31. D×a5, D×h4†. 32. Kf3, Dh3†. 33. Kf2, Dh2†, jämte D×b2 med vinstställning för svart.

31. — — Dh1—g1†

32. Kg3—f3 — —

På 32. Kh3 följer 32. —, Df2.

32. — — Dg1—h2

33. g4—g5 h6—h5

Framtidsbonden!

34. Kf3—e4 — —

Vit måste söka sin räddning i öppen strid. Efter 34. Df6, D×h4. 35. Dd8†, Kh7. 36. Df6 (36. Dd7, Dg4†), Dh3†. 37. Ke2, De6 har vit inga remischackar.

34. — — Dh2×h4

35. Dc3×a5 — —

Nu hotar vit verkligen med remi genom 36. Dd8†, Kh7. 37. Df6, o. s. v.

35. — — Dh4—h1†

36. Ke4—e5 Dh1—c6!

Även här har den svarta damen en dominerande ställning.

37. Da5—a7 — —

Om vit med 37. De1 försvarar sig passivt, följer 37. —, Dc5†. 38. Ke4, Df5†. Jämte Dc2. Även 37. Dd8†, Kg7. 38. Df6†, D×f6†. 39. g×f6†, Kh6! 40. Ke4, g5! 41. f×g5†, K×g5 för till lätt vinst för svart.

37. — — h5—h4

38. f4—f5 — —

Den sista chansen till räddning.

38. — — g6×f5!

39. Ke5×f5 Dc6—f3†

40. Kf5—e5 h4—h3

41. Ke5—d4 — —

Nu vore 41. —, h2 ett fel på grund av 42. Db8† och 43. D×h2.

41. — — Df3—g4†

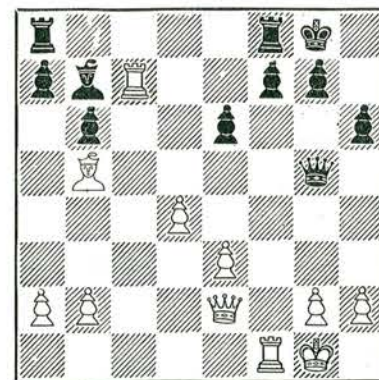
42. Kd4—c3 Dg4×g5

Vit gav upp, ty efter 43. Db8†, Kh7 även 43. —, Kg7 för till målet). 44. Kd2 (44. Kd4, Df6†. 45. Kc5, D×b2), Dg2†. 45. Kc3, h2 är han tekniskt "knock-out".

\*

Som ett motstycke till detta damslutspel kan mitt parti som svart i Londonturneringen 1946 mot det då elvaåriga spanska schackunderbarnet Arturito Pomar anföras. Partiet spelades i första rondan och var en ortodox damgambit, som Pomar behandlade mycket fint, ända till dess att han i tjugoförsta draget föll offer för en förrädisk fälla, varigenom han tvangs in i ett damslutspel med bonde under. Han tycktes visserligen ha goda chanser till evig schack, men jag lyckades föra min av faror hotade kung in i det fientliga lägret, där den understödde min dam och framtvång segern i femtioförsta draget.

Ställningen var efter vits tjugonde drag:



Skenbart har vit initiativet. Det följde:

20. — — Lb7—e4

Med det ev. hotet 21. —, Ta—c8. 22. T×a7?, Tc2. Förfelat vore 20. —, L×g2. 21. D×g2—D×b5 på grund av kraftdraget 22. Tc×f7!! och vit vinner.

Den med textdraget gillrade fällan består i att vit även i fortsättningen tror L×g2 vara ett svagt drag.

21. Lb5—d3? — —

Det rätta var La6 eller Tf4.

21. — — Lb7×g2!!

Nu är draget möjligt — poängen kommer först i 28:e draget.

22. Dc2×g2 Dg5×c3†

23. Kg1—h1 Dc3×d3

24. Tc7×f7 Tf8×f7!

Efter 24. —, D×d4. 25. T×f8†, T×f8. 26. T×f8†, K×f8. 27. Da8†, Kf7. 28. D×a7†, Kg6. 29. Da3 väger chanserna jämnt.

25. Dg2×a8† Kg8—h7

26. Tf1×f7 Dd3—b1†

27. Kh1—g2 Db1—g6†

28. Kg2—f2 Dg6×f7†

29. Kf2—e3 — —

Efter den skarpa slagväxlingen, som lockade alla åskådarna till vårt bord, har ett damslutspel uppkommit, som vit trots sin minusbonde ser ut att kunna hålla.

29. — — g7—g5!

Härigenom förberedes energiskt den svarta kungens frammarsch.

30. Da8—e4† — —

Genom 30. Db8 hade vit kunnat bjuda segare motstånd.

30. — — Df7—f5!  
31. De4—b7† Kh7—g6  
32. Db7—b8 — —

Efter 32. D×a7, Dh3†. 33. Kd2, D×h2†.  
34. Kc3, Dd6 vinner svart lätt.

32. — — Df5—h3†  
33. Ke3—f2 Kg6—h5  
34. Db8—c7 — —

På 34. Dd6 följer 34. —, Kh4!

34. — — Kh5—g4  
35. Dc7—e5 Dh3—f3†  
36. Kf2—g1 — —

Aven efter 36. Ke1 är vits läge hopplöst.

36. — — Df3—d1†  
37. Kg1—g2 Dd1—d2†  
38. Kg2—g1 Dd2—c1†  
39. Kg1—g2 Dc1×b2†  
40. Kg2—g1 Db2—b1†  
41. Kg1—g2 Db1×a2†

Svart har nu tagit ett rikligt byte!

42. Kg1—g1 Da2—b1†  
43. Kg1—g2 Db1—c2†  
44. Kg2—g1 Dc2—d1†  
45. Kg1—g2 Dd1—f3†  
46. Kg2—g1 Kg4—h3!  
47. De5×e6† Df3—g4†  
48. De6×g4† Kh3×g4  
49. h2—h3† — —

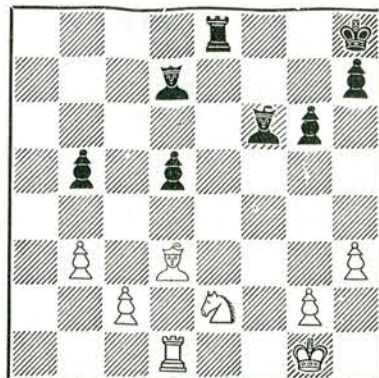
Ett sista försök.

49. — — Kg4—f4  
50. d4—d5 Kf4—e5

och vit gav upp.

\*

Utan att vara en så fanatisk anhängare av löparparet som den saligen avlidne polskfranske mästaren stormästaren David Janowsky har jag dock bidragit med många fint utmejslade slutspel, som visa löparnas kooperationskraft. Nedan följer ett drastiskt exempel.



Denna ställning uppkom efter vits fyrtonde drag i partiet R. P. Michell—Tartakower i Marienbadturneringen 1925.

Det hittills endast latent trycket mot c3 och d4 utnyttjas på ett lärorikt sätt.

40. — — Kh8—g7  
41. Kg1—f1 — —

Kungarna ingripa i kampen.

41. — — Ld7—c6  
42. Se2—g1 g6—g5  
43. Sg1—f3 h7—h5

Den vita springaren har en alltför god plats på f3 och svart vill därför fördriva den.

44. Ld3—e2 Te8—e4!  
45. Le2—d3 Te4—f4

Hoten tilltar i styrka.

46. Kf1—e2 g5—g4  
47. h3×g4 h5×g4  
48. Sf3—h2 g4—g3!

Nu ändrar striden karaktär och den lamslagna bonden på g2 blir svarts viktigaste angreppsobjekt.

49. Sh2—f3 d5—d4  
50. Td1—f1 b5—b4  
51. Sf3—d2 — —

Vit söker befria sig.

51. — — Tf4—h4  
52. Sd2—f3 — —

Vit synes ännu ha fältet h2 under kontroll.

52. — — Th4—h8

Med hotet Te8†.

53. Ke2—d2 — —

Nu får svart tillfälle till ett avgörande genombrott.

53. — — Th8—h2!!

54. Sf3×h2 — —

54. Tf2 strandar på 54. —, L×f3.

54. — — g3×h2

55. Tf1—h1 Lf6—e5

Det svarta löparparet utvecklar hela sin kraft.

56. Ld3—f1 Lc6—e4

En märkvärdig "dragtvångsställning" för vits stridskrafter har uppstått.

57. Kd2—d1 Kg7—f6

Den svarta kungen ingriper på ett avgörande sätt. Mindre övertygande var 57. —, Lf4†. 58. Ke2, L×c2. 59. Kf3, Lc7. 60. g3!, L×b3. 61. T×h2, etc.

58. Kd1—d2 Kf6—g5

59. Kd2—d1 Kg5—g4

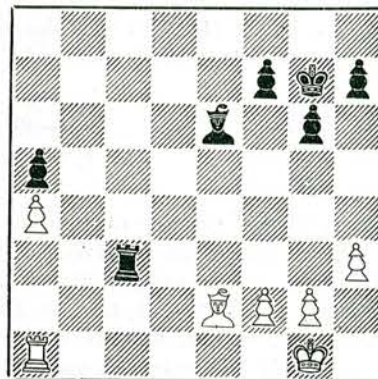
och vit gav upp.

\*

I sitt originella verk "Mein System" berömde Nimzowitsch den "nästan konstnärliga precision" jag visat i detta slutspel och förklarade, att jag bland de dåtida mästarna var den tredje i ordningen som slutspelskännare.

Denna smickrande klassifikation var väl något överdrivet ty man måste beundra skapande andar som Lasker, Capablanca, Rubinstein, Aljechin och Nimzowitsch själv för många storslaget genomförda slutspel.

Följande slutspel anser jag vara mycket lärorikt, enär det belyser, hur man utnyttjar en terrängfördel under kampen om fälten och "mellanfälten", d. v. s. övergångarna från ett fält till ett annat.



Denna ställning uppkom i Budapest-turneringen 1929 i partiet Prokes—Tartakower efter vits 27:e drag. Det följde:

27. — — Kg7—f6

Den svarta kungen ingriper i händelsernas gång. 27. —, Ld7 hade bemötts med 28. Lb5.

28. Le2—b5 Kf6—e7

29. Ta1—d1 Tc3—b3

30. Td1—d4 Tb3—b4!

Nu tvingas vit att omorganisera försvaret av den sjuka bonden a4.

31. Td4—d1 Le6—b3

32. Td1—a1 Ke7—d6

33. Kg1—f1 Kd6—c5

34. Kf1—e1 Kc5—d4

35. Ke1—d2 Lb3—d5

36. g2—g3 Tb4—b2†

37. Kd2—e1 Ld5—b3

Vit kunde inte förhindra, att svart förr eller senare nådde denna ställning, där tornets inträngande på andra linjen är obehagligt för vit.

38. h3—h4 f7—f6

39. Lb5—a6 — —

Vit måste förhålla sig avvaktande.

39. — — Kd4—c3

40. La6—b5 Kc3—b4

41. Lb5—d7 Tb2—a2

42. Ta1—b1 — —

Vit försvarar sig med förtvivlans mod.

42. — — Kb4—c3

43. Tb1—c1† Ta2—c2

44. Tc1—b1 Tc2—b2

45. Tb1—c1† Lb3—c2

Naturligtvis inte 45. —, Kb4 på grund av 46. Tc7.

46. h4—h5 Tb2—b7

47. Ld7—c6 Tb7—e7†

Efter att ha verkat horisontalt arbetar det svarta tornet åter vertikalt.

48. Ke1—f1 Kc3—b2

49. Tc1×c2 — —

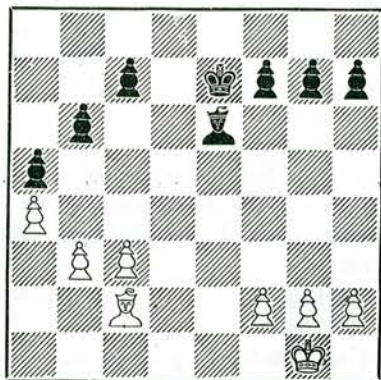
Tvunget, ty på 49. Tc1 avgör 49. —, Ld3† genast.

49. — — Kb2×c2,

och svart vann genom sin övervikt av kvalitet efter ytterligare 14 drag.

\*

En motsvarighet till denna "terrängseger" är mitt parti som svart mot sir George Thomas i turneringen i Hastings 1945—46, varvid det kom till en duell mellan likfärgade löpare och jag genom nästan omärkliga manövrer tvang min motståndare att placera två bönder på rutor, som hade samma färg som hans löpare. Detta betydde en nackdel för honom, som min kringirrande kung segerrikt utnyttjade! "Tartakower förstår att ernå något av ingenting", sade en kritiker. Här följer det för vit plågsamma slutspelet



Efter Thomas' 23:e drag fortsatte partiet med

23. — — Ke7—d6

Den svarta kungen närmar sig damflygeln, som trots de svaga bönderna b3 och a4 synes vara ointaglig.

24. f2—f3 Kd6—c5  
25. Kg1—f2 c7—c6!

Härmed förberedes en "närkamp" på b5 och senare också på b4, varigenom svart skaffar sig nya energikällor.

26. Kf2—e3 b6—b5  
27. a4×b5 — —

Nu får svart en mobil, långt framskjuten fribonde på den yttersta vänstra flygeln, men på 27. Kf4 hade följt 27. —, b4! 28. c4, Kd4: 29. Ld1, Kd3, och svart vinner.

Troligen var 27. Kd2 det relativt bästa.

27. — — c6×b5  
28. g2—g4 h7—h6

Som lätt inses, behövde svart tidigare inte försvara denna bonde.

29. h2—h4 Le6—d7  
30. g4—g5 h6×g5  
31. h4×g5 a5—a4  
32. Kc3—f4 — —

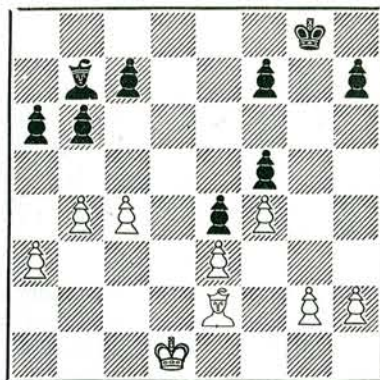
Vit söker sin räddning i en förtvivlad motdemonstration.

32. — — a4—a3  
33. Lc2—b1 b5—b4!

Nådestöten, ty nu är vägen till b2 fri för den svarta kungen. Vit gav upp.

\*

Nedan följer ännu ett effektfullt slutspel med likfärgade löpare, där svagheter i den svarta bondeställningen ger vit trumf på hand.



Ställningen uppkom i partiet Tartakower—Pirc, Saltsjöbaden 1948, efter svarts 22:a drag. Fortsättningen blev:

23. c4—c5! b6—b5

Nu är alla svarts bönder sårbara, men efter 23. —, b×c5. 24. b×c5 hade den vita kungen kunnat tränga in på damflygeln.

24. Kd1—d2 Kg8—g7  
25. Kd2—c3 Kg7—f6  
26. Kc3—d4 Kf6—e6  
27. Le2—d1! — —

Mycket viktigt! Om vit först spelat 27. Lh5 för att besvara 27. —, Ld5 med 28. L×f7†, hade omgrupperingen 27. —, Lc6 varit möjlig, t. ex. 28. Ld1, Ld7. 29. Lb3†, Ke7! 30. Ke5, f6†. 31. Kd4, c6, och svart har spärrat alla infartsvägar. Å andra sidan

sett hade svart kunnat besvara förberedelse-draget 27. h3 (med idén 27. —, Ld5. 28. g4, Lc4. 29. g×f5†, K×f5. 30. Lg4† och K×e4) med 27. —, c6, t. ex. 28. Ld1, Ke7. 29. Ke5, Lc8, åtföljt av 30. —, f6†. Därför beslutar sig svart för att genast hota med Lb3.

27. — — Lb7—d5

Svart organiserar ett försvar, som skenbart verkar tillfredsställande.

28. g2—g4 c7—c6

Ej 28. —, f×g4 på grund av 29. L×g4†, f5. 30. L×f5†, K×f5. 31. K×d5, och vit vinner. Nu vill svart däremot bli kvitt sin dubbelbonde genom 29. —, f×g4.

29. g4—g5! — —

Härigenom förlägges kampens tyngdpunkt till den yttersta högra flygeln. Felaktiga vore 29. g×f5†, K×f5. 30. Lc2, Kg4. 31. L×e4, L×e4. 32. K×e4, f6!!

29. — — Ld5—c4  
30. a3—a4 — —

Ett viktigt mellandrag.

30. — — Lc4—d5  
31. h2—h4 Ld5—a2

Svart måste förhålla sig passiv. På 31. —, f6 följer helt enkelt 32. h5.

32. h4—h5 La2—d5  
33. h5—h6 Ld5—a2  
34. Kd4—c3!! — —

Den dolda meningen med detta återtag, att vinna ett tempo, blir klar långt senare, i 40:e draget.

34. — — La2—d5  
35. a4—a5 Ke6—d7  
36. Ld1—h5 — —

Vit börjar nu spela med öppna kort.

36. — — Kd7—e7  
37. g5—g6!! f7×g6  
38. Lh5×g6 — —

Poängen!

38. — — Ke7—f6  
39. Lg6×h7 Ld5—e6

Svart parerar hotet 40. L×f5 och söker få vit i dragtvång.

40. Kc3—d4! — —

Genom detta länge förberedda "tempo-drag" bli dragtvångsrollerna ombytta och svart förlorar terräng.

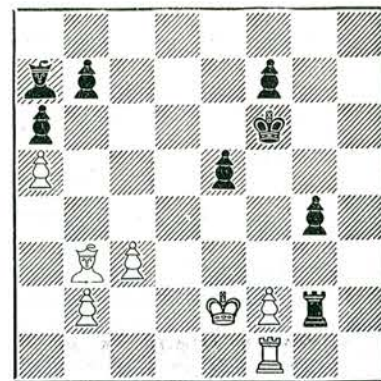
40. — — Le6—d7

41. Lh7—g8.

Svart ger upp (om 41. — Lc8, så 42. h7, Kg7. 43. Ke5, och vit vinner lätt).

\*

Då *olikfärgade löpare* äro förhanden, är vinstmöjligheterna långt mer begränsade, varvid i de flesta fall taktiska finesser måste tillgripas, som följande pikanta exempel visar.



Ställning efter vits drag i partiet Lee—Tartakower, Ostende 1907.

Trots minusbonden hyser vit berättigade förhoppningar att ernå remi, framförallt på grund av att de fientliga bondemassorna är blockerade på damflygeln och splittrade på kungsflygeln. Det följde:

37. — — e5—e4!!

"Utan offer kommer man inte vidare"! Meningslöst vore 37. —, g3 på grund av 38. Ld5, T×f2†. 39. T×f2, L×f2. 40. L×b7, med utjämning.

38. Lb3—d5 — —

På 38. Ke1, som hade varit det relativt bästa, hades vart bl. a. möjligheten 38. —, Ke7. 39. Ld5, f5. 40. L×b7, Kd6. 41. L×a6, f4. 42. b4, c3, med bibehållen terrängfördel.

38. — — Kf6—e5!  
39. Ld5×b7 — —

Givetvis hade även efter 39. L×f7, g3, etc. det vita motståndet brutit samman.

39. — — g4—g3  
40. Lb7×a6 La7×f2!

Mycket effektivare än 40. —, g×f2. 41. b4.

41. Ke2—d1 f7—f5  
"Den tredje musketören" visar sig plötsligt på valplatsen. I stället för att vara splittrade samarbeta nu svarts tre bönder på kungsflygeln.

42. b2—b4 — —  
Båda parter söka forcera sina fribönder.

42. — — f5—f4  
43. c3—c4 — —

Eller 43. b5, Le3, etc.  
43. — — Tg2—g1

44. Tf1×g1 — —  
På 44. c5 avgör 44. —, g2, och på 44. Ke2,

f3†.  
44. — — Lf2×g1

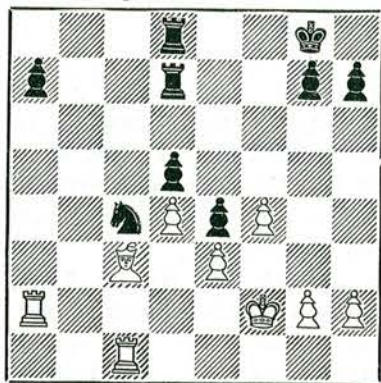
45. c4—c5 g3—g2,  
och vit gav upp.

\*

Som bekant svärmade den dogmatiska Tarrasch för löparparets fördelar och karakteriserade t. o. m. en löparens förhållande till en fientlig springare som en "liten kvalitet" (i siffror uttrycker många schackförfattare detta på så sätt att de fastslår springarens värde till tre bondeenheter, löparens till 3 1/4).

Detta påstående är naturligtvis oriktigt, när den s. k. regelns undantag är lika många som dess normalfall, när det i verkligheten kommer an på bondeställningens struktur.

I efterföljande exempel visar sig min förpostspringare vara motståndarens löpare orhörd överlägsen.



Ställning efter vits 36:e drag i partiet O. Friedmann—Tartakower, London 1946. Det följde:

36. — — Td8—b8!  
Svarts isolerade bonde på a7 försvaras bäst genom ett motangrepp.

37. Tc1—a1 Tb8—b3  
38. Le3—d2 Td7—b7

Naturligtvis byter inte svart av sin starka springare mot vits dåliga löpare ("the bad bishop", som engelsmännen säger) utan förbereder ett inträngande i det fientliga läget.

39. Ld2—c1 a7—a5  
40. g2—g3 Tb3—d3  
41. Ta2—e2 Tb7—b3  
42. g3—g4 Td3—d1  
43. Te2—c2 — —

Svart saknar inte bara tid utan även rum (terräng) att konsolidera sin ställning. I varje fall hade dock 43. Te1 möjliggjort bättre motstånd.

43. — — Td1—h1  
Förfelat vore 43. —, S×e3? på grund av  
44. Tc8†, Kf7. 45. T×a5, etc.

44. Kf2—g2 Sc4×e3†!  
Nu börjar ovärdet!

45. Kg2×h1 Se3×c2  
46. Ta1—a2 — —

På 46. T×a5 vinner 46. —, Tb1.  
46. — — Sc2×d4

47. Lc1—b2 — —

Även efter 47. Ld2 hade vits läge varit tröstlöst.

47. — — Sd4—c6  
48. Kh1—g2 — —

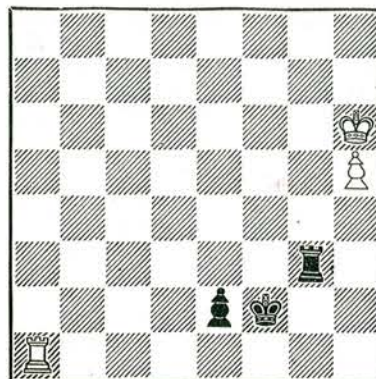
Genom 48. Le5 hade vit räddat pjäsen, men ej partiet.

48. — — Sc6—b4  
Uppgivet.

\*

De slutspel, som oftast förekomma i mästarturneringar, är som bekant *tornslutspelen*. Från min mer än 45-åriga schackbana vill jag publicera följande exempel, där jag genom en "hemlighetsfull kungsmanöver" lyc-

kades erövra det fientliga tornet för en fribonde och sedan i rätt tid oskadliggöra den långt framryckta fientliga fribonden.



Ställning efter vits 60:e drag i partiet Gilg—Tartakower, Semmering 1926.

Partiet spelades i sista rondan och varade ännu, då våra kolleger församlats till slutbankett i en angränsande sal. Alla, var förvånade över att jag fortsatte denna skenbara "döda remiställning", men min seghet fick sin belöning. Det följde:

61. — — Tg3—g1

Ej 61. —, e1 D. 62. T×e1, K×e1. 63. Kh7, med remislut, när den svarta kungen ej i tid kan understödja tornet.

62. Ta1—a2 Kf2—f3!  
63. Ta2—a3† — —

På 63. T×e2, K×e2. 64. Kh7 följer 64. — Kf3. 65. h6, Kf4. 66. Kh8, Kf5. 67. h7, Kg6! 68. Kg8, Kh6† (enklast, men även 68. —, Ta1. 69. h8 S†, Kf6. 70. Kh7, Ta7. 71. Kg8, Tb7 för till vinst för svart). 69. Kh8, Ta1. 70. Kg8, Ta8†. 71. Kf7, K×h7.

63. — — Kf3—f4  
64. Ta3—a4† Kf4—g3

65. Ta4—a3† Kg3—h4

Som man ser har den intelligenta svarta kungen förstätt att undvika fortsatta schackar och samtidigt närma sig den fientliga fribonden.

66. Ta3—a4† Tg1—g4  
67. Ta4—a1 Tg4—e4

68. Ta1—h1† — —

Om 68. Te1, så 68. —, Te6† följt av 69. —, K×h5. Vit tar därför sin tillflykt till en

ny serie schackar, men den blir av så kort varaktighet, att man med skäl kan tala om "hämdschackar".

68. — — Kh4—g4  
69. Th1—g1† Kg4—f5  
70. Tg1—e1 Kf5—f6!

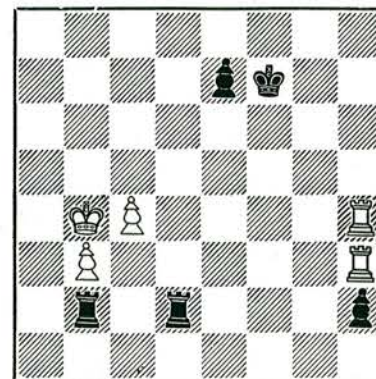
Härigenom vinner svart ännu mer terräng. Ändamålslost vore 70. —, Te7 på grund av 71. Tf1† (71. —, e×f1 D?? patt!).

71. Kh6—h7 Kf6—g5  
72. h5—h6 Te4—c7†

Uppgivet.

\*

Ett slags tornslutspel, som sällan förekommer, är kampen mellan två torn på varje sida. I efterföljande exempel måste jag övervinna många hinder.



Ställning efter svarts 40:e drag i partiet Tartakower—Denker, Hastings 1945—46.

Fortsättningen blev:

41. Kb4—c5!! — —

Den vita kungen skall ej endast medverka vid böndernas framryckning utan också vid skapandet av ett mattnät.

Det annars så plausibla draget 41. c5 är långt mindre dynamiskt: 41. —, h1 D! 42. T×h1, Td3. 43. Kb5, Tb×b3†, med hårdnackat försvar.

41. — — h2—h1 D

I annat fall följer 42. b4.  
42. Th3×h1 Tb2×b3

43. Th4—e4! — —

Hotar med 44. Th7†. Andamålslost vore 43. Tf4† på grund av 43. —, Ke8!

43. — — Tb3—b7

Svart vill rädda sin sista bonde. På 43. —, Td7? hade följt 44. Tf4†!, Kg6 (44. —, Ke8? 45. Th8 matt eller 44. —, Ke6? 45. Te1† jämte matt).

45. Tg1†, Kh5. 46. Tf8, och vit vinner.

44. Kc5—c6! — —

Den avgörande poängen som hotar med såväl 45. K×b7 som 45. Tf4†! På 44. Tf4†, Ke6! 45. Kc6 hade svart den "hemliga" parad 45. —, Ke5!!

44. — — Tb7—b2

Enda möjligheten att bemöta 45. Tf4†, Kg6! 46. Tg1† med 46. —, Tg2, men nu går den viktiga bonden e7 förlorad, och svart måste slå in på en ny, törnbeströdd väg.

45. Th1—h7† Kf7—f6

46. Th7×e7 Td2—c2

47. c4—c5 Tb2—b3

Svart uppbygger alla krafter för att försvara sig.

48. Te4—e6† Kf6—f5

49. Te6—e2 Kf5—f6

50. Te7—e6†! Kf6—f7

51. Te2×c2 — —

En skarpt beräknad avveckling, varigenom den svarta kungen (genom vits 50:e drag) trängts tillbaka.

51. — — Kf7×e6

52. Te2—e2† Ke8—f7

Dödskampen börjar.

53. Kc6—c7 Tb3—c3

54. c5—c6 Tc3—c1

55. Kc7—d7 Tc1—d1†

56. Kd7—c8 Td1—c1

57. c6—c7 Tc1—b1

58. Te2—e4 — —

En bekant manöver.

58. — — Tb1—b2

59. Kc8—d7 Tb2—d2†

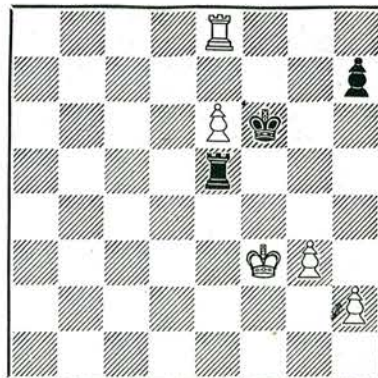
60. Kd7—c6 Td2—c2†

61. Kc6—d6 Tc2—c1

62. Te4—e5 Uppgivet.

\*

Ett trevligt exempel på övergång från torn- till bondeslutspel följer nedan.



Ställning efter svarts 56:e drag i partiet Tartakower—Sacconi, Venedig 1947.

Det ser ut, som om svart erövrar bonden e6 och sedan lätt gör remi, men det följde:

57. Kf3—f4! Te5—e2

På avvecklingen 57. —, T×e6. 58. T×e6†, K×e6 hade fortsättningen blivit 59. Kg5, Kf7. 60. Kh6, Kg8. 61. g4, Kh8 (den svarta kungen måste göra tempodrag). 62. g5, Kg8. 63. h3!!! (men ej 63. h4, som blott för till remis, när vit sedan ej har det nödvändiga oppositionstempot till sitt förfogande), Kh8. 64. h4, Kg8. 65. h5, Kh8. 66. g6, h×g6 (eller 66. —, Kg8. 67. g7, etc.). 67. h×g6, Kg8. 68. g7, med vinst för vit.

58. h2—h4!! — —

Och ej 58. h3, T×e6!, med remiställning.

58. — — Te2—e1

59. Kf4—g4! Te1—e5

Hindrar den vita kungen att tränga in på femte raden.

60. Te8—f8†! Kf6—g6

Även nu hade tornbyte lett till förlust för svart: 60. —, K×e6. 61. Te8†, Kf6. 62. T×e5, K×e5. 63. Kg5, etc.

61. h4—h5†! Kg6—h6

62. Tf8—f6† Kh6—g7

63. Tf6—f7† Kg7—h6

Denna ställning har svart eftersträvat. Skenbart hade vita hoten neutraliserats, och en av de vitala bönderna (e6 eller h5)

faller, ty på 64. e7 har svart möjligheten 64 —, T×e7!! 65. T×e7, patt!

64. Tf7—e7! Te5—g5†

65. Kg4—f4 Tg5×h5

Det ser ut, som om svart har räddat sig, ty på 66. Te8 eller 66. Ta7 följer helt lugnt 66. —, Kg6, och den vitala fribonden tämjes.

66. Te7×h7†!! — —

En problemartad slutvändning, varigenom vit får ny dam.

66. — — Kh6×h7

67. e6—e7,

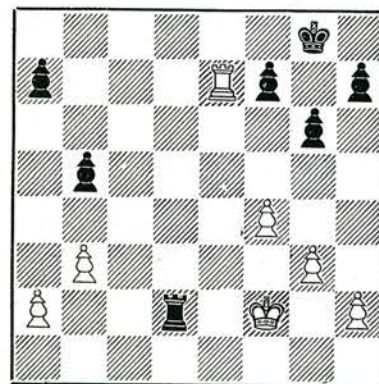
och svart gav upp.

\*

"Er slutkombination har på intet sätt organiskt sammanhang med partiets normala förlopp och synes därför ha möjliggjorts av en tillfällighet!", sade efteråt min motståndare förebrående.

— "Krafternas växelverkan är en sträng lag!", svarade jag.

Bondeslutspel! Här vimlar det av finesser. Ett lärorikt exempel på hur svårigheter övervinnas:



Ställning efter svarts 31:a drag i partiet Tartakower—Golombek, Baarn 1947.

Efter tornschacken trodde svart, att alla faror var övervunna, men nu först börja hans bekymmer på allvar:

32. Te7—e2 Td2—e2†

Efter 32. —, Td7. 33. Kc3!, Kf8. 34. Tc2 Td2×e2† står både vits torn och hans kung effektivare posterade än svarts.

33. Kf2×e2 Kg7—f8

34. Ke2—d3 Kf8—e7

35. Kd3—c3 — —

En viktig fines. Svart hade tydligen hop-pats på 35. Kd4 Kd6.

35. — — a7—a5

Tvunget, ty annars tränger den vita kungen in: 35. —, Kd7. 36. Kb4, Kc6. 37. Ka5, etc.

36. Kc3—d4 Kc7—d6

Svart trodde väl nu, att han efter ernådd opposition med hänsyn till sin oförsvagade bondeställning hade minst lika chanser.

37. g3—g4! — —

Vit spelar ut en ny trumf och hotar med blockad genom g4—g5.

37. — — f7—f6

Detta så närliggande svarsdrag vederlägges genast, men även efter 37. —, f5 (38. g5) som 37. —, h6 hade svart svårigheter.

F. ö. är det klart, att varje annat drag (t. ex. 37. —, Kc6. 38. Ke5 eller 37. —, a4. 38. b×a4, b×a4. 39. Kc4, eller slutligen 37. —, b4. 38. Kc4, Kc6. 39. g5 (skulle leda till avgörande terrängförlust.

38. g4—g5!

Häri genom sprängdes en kil in i den svarta ställningen.

38. — — f6×g5

Eller 38. —, f5, 39. a3!, och svart kommer i dragtvång.

39. f4×g5 Kd6—c6

40. a2—a3 — —

Förhastat vore 40. Ke5 på grund av 40. —, Kc5. 41. a3, a4, med vissa motchanser för svart.

40. — — Kc6—d6

41. b3—b4! a5—a4

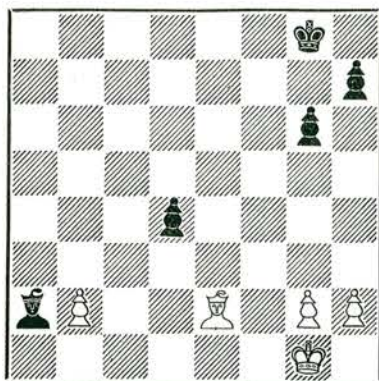
42. h2—h3! — —

Det avgörande "reservdraget"! Svart ger upp, ty efter 42. —, Kc6. 43. Ke5, eller 42. —, Kc6. 43. Kc5 kommer hans motspel för sent.

\*



Mycket intressant är följande bondeslutspel, som samtidigt visar att min koncentrationsförmåga avtagit under senare år.



Ställning efter svarts 32:a drag i partiet Tartakower—Stalda, Venedig 1949. Det följde:

33. b2—b4 La2—d5

Tvunget, ty om 33. —, Lb1, så 34. Kf2, etc. om 33. —, Le6 så 34. b5. Lc8. 35. Lf3, och om 33. —, Kf7, så 34. b5, Ke7. 35. Lf3, Kd6. 36. b6, Lc4. 37. Kf2, med lätt vinst.

34. Le2—f3?? — —

Vit tror sig kunna vinna det följande bondeslutspelet även med försämrad struktur av sina bönder på kungsflygeln men misstar sig.

Riktigt var först 34. Kf2! och efter 34. —, Kf7. 35. Lf3, t. ex. 35. —, Ke6 (eller 35. —, Lxf3. 36. Kxf3, Ke6. 37. Ke4, och vit vinner). 36. b5!, Kd6. 37. b6, Lxf3. 38. Kxf3, Kc6. 39. Ke4, Kxb6. 40. Kxd4, Kc6. 41. Ke5, med klar vinstställning.

34. — — Ld5xf3  
35. g2xf3 Kg8—f7  
36. Kg1—f2 Kf7—e6  
37. Kf2—e2 Ke6—d5  
38. Ke2—d3 g6—g5!

Som vit nu ej längre kan manövrera på kungsflygeln, måste han spela ut sin andra trumf: den mera avlägsna fribonden.

39. b4—b5 — —

Om 39. h3, så 39. —, h6!

39. — — Kd5—c5  
40. b5—b6 Kc5xb6  
41. Kd3xd4 Kb6—c6  
42. Kd4—e5 h7—h6!

Härigenom avlägsnas den bonde som vit måste erövra, ett steg.

43. h2—h3 — —

Eller 43. Kf6, Kd6. 44. Kg6, Ke6. 45. Kxh6 (45. Kh5, Kf6!), Kf5!! (men ej 45. —, Kf6. 46. h3!, Kf5. 47. Kg7, Kf4. 48. Kg6, och vit vinner). 46. Kh5 (om nu 46. Kg7, så 46. —, g4!, och svart räddar sig, och om 46. h3, så 46. —, Kf6. 47. Kh7, Kf7, med opposition), Kf4. 47. h3, Kf5, med remislut.

43. — — Kc6—d7  
44. Ke5—f6 Kd7—d6  
45. Kf6—g6 Kd6—e5  
46. Kg6—g7 Ke5—f5!!

Felaktigt vore 46. —, Kf4 på grund av 47. Kxh6, Kf5. 48. Kg7, Kf4. 49. Kg6, med vinst för vit.

47. Kg7xh6 Kf5—f6  
48. Kh6—h7 — —

Eller 48. Kh5, Kf5, med fortsatt opposition, när den svarta bonden behärskar fälten f4 och h4.

48. — — Kf6—f7  
49. Kh7—h8 Kf7—f8!

Svart undviker dens ista fällan: 49. —, Kg6? 50. Kg8, Kf6. 51. Kf8, Kg6. 52. Ke7, Kg7. 53. Ke6, Kg6. 54. Ke5, Kh6. 55. Kf6, Kh5. 56. Kg7, Kh4. 57. Kg6, och vit vinner.

50. Kh8—h7 Kf8—f7

Remi.

\*

En varning till schackspelare av alla kategorier: isolera ej bönderna utan nödvändighet (speciellt vad slutspelen beträffar)! Vi lever ju i kollektivismens tidsålder!

## En Passant

För Tfs av A. Hildebrand, Uppsala.

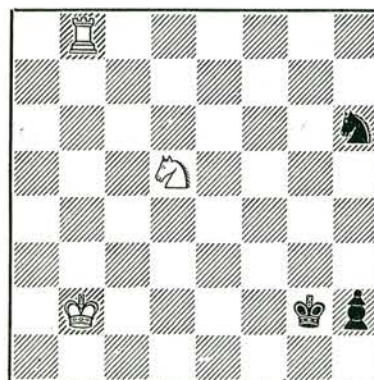
Att studieförfattare ofta förbiser bilösningar och olösligheter i sina opus hör ju inte precis till det ovanliga. Händer det dock att felaktigheterna förekommer i dubblerad form i samma alster så kan de nästan rubriceras som "rariteter" — i synnerhet när detta gäller prisbelönta alster som t. ex. i nedanstående som bl. a. ingick i Tfs julturnering. En sådan "rekordfläkt" dock på annat vis hittar vi även i undertecknads studie.

### I. Kanske ett världsrekord?

En praktgroda gjordes av domarna i tidningen "Trud's" studieturnering i SSSR år 1947 där II h. o. tilldelades följande studie av G. Zachodjakin. Studien ifråga är för övrigt skäligen mager om bena.

#### G. Zachodjakin.

II h. o. "Trud" 1947.



Remi.

Utom författarens lösning: 1. Ka2, h1D. 2. Tb1, Dh4. 3. Tb2† Ke2. 5. Tb2† Kd3. 6. Tb3† osv. med remi (vari ligger poängen?) har studien som A. Werle påvisat ytterligare två lösningar:

1) 1. Sc3† med lätt remi. Eller vackrare: 2) 1. Sf4† Kf2! 2. Sh3† Ke2. 3. Te8† Kf3. 4. Tf8† Kg2. 5. Sf2 Sg4! remi. Om t. ex. 2. —, Kg3 eller 1. —, Kg3 så Tb3†. Kung till första raden bemöts med Ka2.

Det bästa av allt är dock att betydligt originellare alster av Herbstman och Bron av prisdomarna placerades betydligt lägre.

### II. Raritet i motsatt riktning.

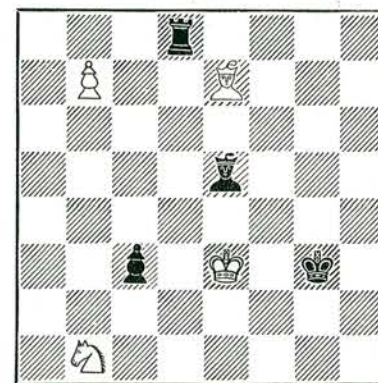
En viss analogi med föregående alster dock i motsatt riktning — dubbelt olöslig — är min egen skapelse som såg dagens ljus i "Eskilstuna Kuriren" 1948. Så här gick det ungefär till:

Författaren komponerade, redaktören publicerade, lösarna löste och kritiserade, men ingen observerade — att studien var dubbelt olöslig!

Nedan detta "rekordalster" som annars kunde ha varit en rätt så trevligt studie.

#### A. Hildebrand.

"Eskilstuna Kuriren" 1948.



Remi.

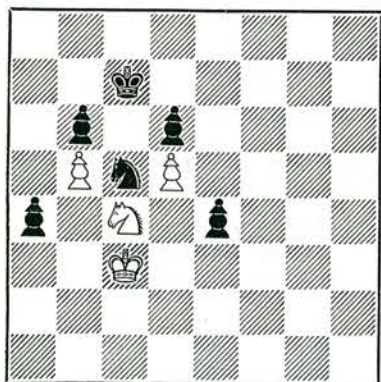
Det av författaren planerade lösningsförloppet skulle vara följande: 1. b8D, Txb8. 2. Sxc3, Tb3! 3. Kd2!, Txc3. 4. Ld6!! med remi, eller 3. —, Lxc3. 4. Kc2, Tb7. 5. Ld6† med samma resultat. Det hela strandar emellertid på:

1) 1. S×c3! Lf4†. 2. Ke2, Te8. 3. Sd5 med remi, eller

2) 1. S×c3, Lf4†. 2. Ke4, Te8. 3. Se2† osv.

### III. Asymmetristudie?

Inom problem- och studievärlden finns det något som heter asymmetriproblem och asymmetristudier. Till detta gebit hör alla kompositioner oavsett betingelsen, som har en symmetrisk diagramställning men löses av endast ett drag som bryter symmetrin dvs. att det symmetriskt motsvarande draget till lösningsdraget inte löser uppgiften. Nedanstående diagram visar en vacker symmetri!



Men vad gäller det hela — kan man fråga sig — ett problem eller en studie? Nej, varken det ena eller andra. Denna putslustiga ställning uppkom i partiet A. Eriksson — R. Krogius i julturneringen i Uppsala 1949/50. Det vore kanske inte ointressant att få veta att partiet slutade oavgjort. Ställningen tycks vara en teoretisk remiställning trots svarts två merbönder. En rolig vändning!

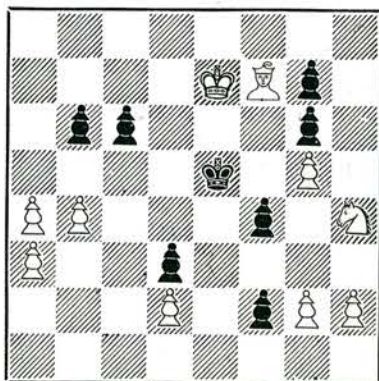
### IV. "Dundertabbe".

Nedanstående "in memoriam" över ett av den finska studiekompositionens bästa verk skriver vi med tungt hjärta. Det går emellertid inte att komma ifrån att A. Dunders I pristagare i Tyvöäen Shakki 1934, som fått

så mycket beröm av turneringsdomaren A. Havasi — är bilöslig. Det är en elegant och svårhittad bilösning som G. Rinander — Stockholm lyckats påvisa.

### A. Dunder.

I pr. Tyvöäen Shakki 1934.



Vit vinner.

Författarens lösning som vi hittar i A. Dunder's och A. Hind's bok "111 Suomalaisia Lopputehtävää" är följande i sin huvudvarian:

1. Sf3† Kf5 (Här påpekas det i boken att 1. . . Ke4 besvaras med 2. L×g6† Kd5. 3. L×d3 osv. som dock är alldeles onödigt, ty 2. Ke6!! vinner genast). 2. Le8 f1D. 3. Ld7† Ke4. 4. Ke6! Dc1. 5. Le8! Dc4†. 6. Kd6!! Dd5†. 7. Ke7! Kf5. 8. Ld7† Ke4. 9. Le6! och vit har lyckats infånga den svarta damen och vinner. Strålande men . . .

1. b5!! f1D. 2. b×c6 Dc1. 3. Sf3† Kf5 (e4). 4. Kd7 och bondepromotionen kan ej förhindras varefter vit vinner. Ännu knepigare blir varianten: 1. —, c×b5. 2. Sf3† Kf5. 3. Le6† Ke4. 4. Kd6 f1D. 5. Sh4!! (matt hotar) f3. 6. g3 och vit vinner. På 1. —, c5 vinner vit ännu enklare: 2. Sf3† Kf5. 3. Le8 f1D. 4. Ld7† Ke4. 5. Ke6 osv.

"... kom ihåg, att när en nöt är spruncken, finns dock kärnan i sprucket skal!"

skrev Fröding och vi kan nog vara ense med honom!

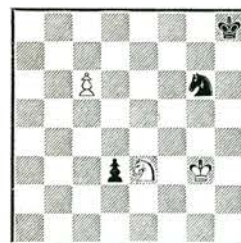
## Julpristävlingen

Tiderna förändras — men inte TfS:s julpristävling! Jul efter jul återkommer den i samma form och alltid lika efterlängtd och uppskattad. Nya lösare tillkommer varje år. För dem ber vi få klarlägga de enkla tävlingsreglerna. Det gäller att få fram det snabbaste avgörandet i de olika ställningarna; om det är vinst för vit eller svart eller remi blir lösarnas sak att avgöra. Vit gör första draget. Texten unde dia-

grammen underlättar givetvis lösarnas ansträngningar! Den först öppnade rätta lösningen erhåller första pris o. s. v. Lösningarna insändas senast den 15 januari 1951. Kuvertet märkes "Pristävling". Följande priser utdelas:

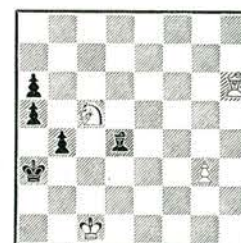
Första pris kr. 50 andra pris kr. 25, tredje pris kr. 15, fjärde pris kr. 10. Dessutom tio bokpris.

1.



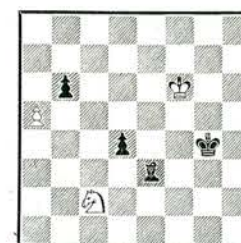
Enklare än så här får det inte vara.

2.



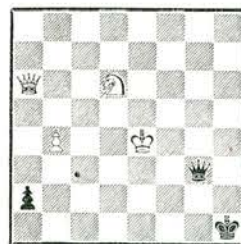
Lätt och lustig i nio drag.

3.



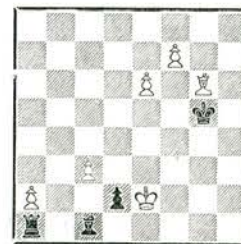
Här har vit inte mycket att komma med.

4.



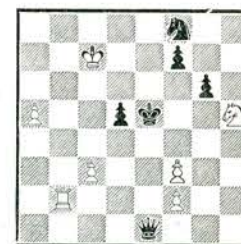
En skicklig lösare genomskådar detta!

5.



För att göra det lätt — sex drag är rätt!

6.



Kom med förslag till goda drag!



### ALLSVENSKT DRAMA.

Dalarna tog "revansch" för den oavgjorda matchen i Avesta mot Wasa schackklubb och vann med 5½—4½ den 10 december, trots hemmaplan för Stockholmsklubben. Här är de individuella resultaten:

Dalarna:		Wasa:	
S. Buskenström	½	E. Lundin	½
M. Johansson	1	B. Sundberg	0
B. Willborg	1	J. Collett	0
A. Åkerblom	0	L. Lindberg	1
R. Jansson	½	R. Krogus	½
G. Granlund	½	Åke Sjöstam	½
H. Nordström	1	Björn Hult	0
E. Eriksson	0	G. Eriksson	1
G. Westin	½	T. Bjarre	½
E. Forsgren	½	F. Malmgren	½
S:ma poäng 5½		S:ma poäng 4½	

Dalarnas seger var rättvis, med tur och otur i ungefär lika delar. Ett dramatiskt partislut från matchen illustreras här. Willborg har vit mot Collett, som är vid draget och spelar 25. —, D×e4.



Fortsättningen blev:

- |             |        |
|-------------|--------|
| 26. Tc1—c8† | Kg8—h7 |
| 27. Df4—b8  | Sf6—h5 |

Härpå roar sig den gamle räven Willborg med nio schackar.

- |             |        |
|-------------|--------|
| 28. Tc8—h8† | Kh7—g6 |
| 29. Sf3—e5† | Kg6—f5 |

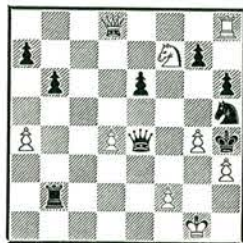
Efter 29. —, Kf6 tycks svart helskinnad komma ur schackarna, och då skulle vit genast vara kokt. Det går an att pröva.

- |            |          |
|------------|----------|
| 30. g2—g4† | Kf5—g5?? |
|------------|----------|

Allt enligt svart beräkningar att det snart skall vara slutschackat och därmed vinst för svart. Lyckan hade stått den djärve bi, om svart i stället gått rätt i avdragschacken. Det följer bäst 31. Sg6, Kf3 32. Da8 (tvunget), och svart har godav instchanser.

- |             |        |
|-------------|--------|
| 31. Se5×f7† | Kg5—h4 |
| 32. Db8—d8† |        |

Ställning efter 32. —, Dd8—d8†.



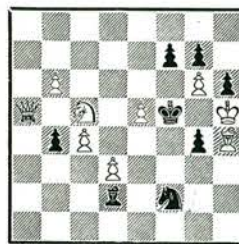
Har man sett på maken! 32. —, g5 33. D×g5†!! Sicken räv! Men är han inte nu fångad i egen fälla?

- |               |           |
|---------------|-----------|
| 32. — —       | Kh4×h3    |
| 33. Sf7—g5†!! | h4×g5     |
| 34. Th8×h5†   | Kh3×g4    |
| 35. Dd8×g5†   | Kg4—f3    |
| 36. Dg5—g2†   | Uppgivet! |

Till näst sista omgången som spelas i februari kvarstår från Nordsvenska gruppen Norrbotten och Jämtland, från Sydsvenska gruppen Västergötland och Skåne och från Mellansvenska gruppen Dalarna och endera av Örebro och Gotland.

### PÅHLMANSK JULPRISTÄVLING!

Läsarna har härmed äran att få delta i en specialjulpristävling av vår synnerligen kände nattredaktör Påhlman. Denne emotser förslag till sex lämpliga schackdrag i efterföljande ställning. Svaren insändas till TfS senast den 10 jan. 1951 kl. 12.00. Nattredaktören i fråga utdelar bokpriser med egenhändig autograf till de fem först öppnade rätta lösningarna.



Sex "lämpliga" schackdrag!

### REGISTRET

för 1950 års årgång måste av tekniska skäl tyvärr utelämnas i detta numer. Det medföljer i stället i nästa häfte.

### KORRSCHACK MOT JUGOSLAVIEN.

Jugoslaviska schackförbundet meddelar i ett brev att intresset för korrorschack är i starkt stigande i Titos land. Man önskar nu spela internationellt och vill till och med delta i våra nationella turneringar! En korrmatch på hittills obestämt antal bord är under uppsegling och torde kunna utlysas i nästa nummer med uppmaning till intresserade spelare att anmäla sig. Om vi skall kunna hävda oss mot en sådan erkänt stark schacknation som Jugoslavien fordras det att åtskilliga av våra bästa spelare deltar. Dessa uppmanas därför redan nu att göra sig förtrogna med tanken att spela ytterligare två partier. Det behöver inte bli så betungande, då postgången gör att man inte kan räkna med drag annat än ungefär var fjortonde dag.

Per-Gösta Högborg.

### NY SCHACKKAVALKAD KOMMEN!

Andra delen av Kurt Richters Schack-Kavalkad har nu utgivits av trycket genom Tidskrift för Schacks förlag, och därmed är schackspelarens julkappsproblem löst. Något bättre än den att förljuva lediga stunder under kommande helger med kan näppligen en schackspelare tänka sig. Den som redan har första delen skaffar sig utan särskild anmaning även den andra. Och med all rätt!

Richters litterära schack-springare är nämligen minst lika yster som vid debuten — man kan rentav säga att den hunnit bli ännu bättre inriden. De beklagansvärda människorna, som inte redan har första delen, kan det oaktat njuta i fulla drag av den andra, eftersom böckerna är fristående verk, även om sambandet i stilen är omiskännligt. Den vitsige redaktören av "Deutsche Schachblätter" förnekar sig inte. Och sedan ger man sig inte förrän man fått tag i första bandet också.

Schack-Kavalkad II bjuder liksom föregångaren på den mest lättsmälta schackkost, så lättsmält att den med fördel kan njutas på kvällarna i sängen utan medhavda pjäser, eftersom varje ställning, som blir föremål för skärskådande, återges i diagram. Det är bara att gapa och svälja, och vi kan på heder och samvete garantera, att anrättningen är så läcker, att den tillfredsställer den mest kräsne schackgourmet.

F. Å—m.  
(Norrbottens-Kuriren)

### PRESSTOP.

Matchen i korrorschack mot Jugoslavien är nu bestämd. Intresserade torde omg. anmäla sig till lagledare E. Gärdéus Bellevuevägen 8 Sollefteå. Bifoga gärna svarsporto.

### RÄTTELSE.

I partiet Euwe—Myhre (sid. 247) har ett drag fallit bort i anm. till svarts 23:e drag (efter diagrammet). På 25. Tg4!, Ta2 följer givetvis ej 26. D×b4, utan 26. Sf7, D×f7. 27. D×b4, med vinst för vit.

# Partier

## Från turneringen i Amsterdam.

### 6076. DAMGAMBIT.

Najdorf.	Foltys.
1. d2—d4	d7—d5
2. c2—c4	e7—e6
3. Sg1—f3	Lf8—e7
4. g2—g3	Sg8—f6
5. Lf1—g2	0—0
6. 0—0	Sb8—d7
7. Sb1—c3	c7—c6
8. b2—b3	b7—b6
9. Lc1—b2	Lc8—b7
10. e2—e3(!)	

Den gamla lärosatsen, att e3 resp. e6 är mindre bra, när g3 resp. g6 har spelats, bör tas med all reservation — ofta kan det utgöra ett nyckel-drag för fortsatta operationer.

10. — —	Ta8—c8
11. Dd1—e2	Dd8—c7
12. Ta1—c1	Dc7—b8
13. Tf1—d1	Tf8—d8

Bägge parter har nu en vackert utvecklade ställning med ungefär lika möjligheter, tycker man. Varför vinner den ene? Emedan han är den bättre spelaren!?

14. Sf3—e5

Härefter börjar den stora svårigheten att alltid finna de rätta dragen. Den som gör första feldraget etc.

14. — —	d5×c4
15. Se5×d7	Td8×d7
16. b3×c4	Tc8—d8
17. e3—e4	

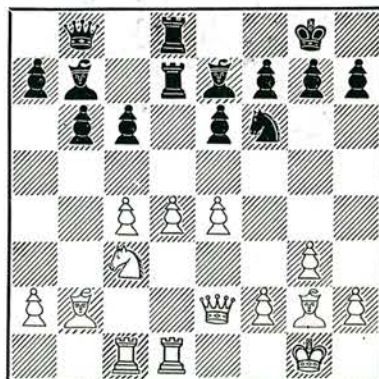
(Se diagram, nästa spalt överst).

Vi skulle just till att skriva, att nu kan svart inte slå på d4 för det kostar kvalitet . . .

17. — —	Td7×d4
---------	--------

. . . när vi fick se i protokollet att han ändå slår bonden. Det är riktigt att vit på andra drag står bättre gen-

Ställning efter 17. e3—e4.



om sitt starka centrum. Svart ger hellre torn mot springare och två bönder, det är egentligen inte fråga om ett offer av kvalitet. Emellertid blir resultatet, att vit får vinstspel. Förloppet är ovanligt (och) lärrikt.

18. Td1×d4	Td7×d4
19. Sc3—d5	c6×d5
20. Lb2×d4	Sf6×e4
21. c4×d5	e6×d5
22. Lg2×e4!	d5×e4
23. De2—g4	g7—g6
24. Dg4—d7	Le7—d6

Vit drar och vinner.

Ställning efter 24. —, Le7—d6.



25. Tc1—d1 Lb7—a6  
För att parera hotet 26. Lf6 med Ld3.

26. Ld4×b6!	Db8×b6
27. Td1×d6	Db6—b1†
28. Td6—d1	Db1×a2
29. Dd7—e8†	Kg8—g7
30. De8—e5†	Kg7—h6
31. De5×e4	Da2—b3
32. Td1—b1	Db3—c3
33. De4—e7	La6—d3(?)

Pjäsförlust i tidsnöd i förlorad ställning.

34. De7—e3†	Uppgivet.
-------------	-----------

### 6077. SICILIANSKT PARTI.

Tartakower. Najdorf.

1. e2—e4	c7—c5
2. Sg1—f3	d7—d6
3. d2—d4	c5×d4
4. Sf3×d4	Sg8—f6
5. f2—f3	e7—e5
6. Lf1—b5†	Sb8—d7!
7. Sd4—f5	d6—d5
8. e4×d5	a7—a6
9. Lb5×d7†	Dd8×d7!
10. Sf5—e3	b7—b5

Hittills lika med radiopartiet Böök —Lundin (Tfs 1946 sid. 256).

11. b2—b3?

Detta är dåligt. Böök spelade 11. a4, och efter ett ytterst spännande mittspel slöt kampen fullt rättvist remi i 27:e draget.

11. — —	Lf8—c5
12. a2—a4	Ta8—b8!
13. a4×b5	a6×b5
14. Dd1—d3	

Vit har redan oöverkomliga svårigheter till följd av sitt 11:e drag.

14. — —	0—0
15. Sb1—c3	Sf6—h5!
16. g2—g3	f7—f5
17. Lc1—d2	Sh5—f6
18. Sc3—e2	Tf8—e8
19. c2—c4	e5—e4

Svarts öppna e-linje avgör spelet i några drag.

20. f3×e4	b3×c4
21. b3×c4	Sf6×e4
22. Se3—d1	f5—f4!
23. Th1—f1	

Eller 23. g×f, Dg4, resp. 23. L×f4, Lb4†.

23. — —	f4×g3
24. h2×g3	Dd7—h3
25. Ld2—e3	Lc5—b4†
26. Sd1—c3	Lb4×c3†
27. Se2×c3	Dh3×g3†
28. Ke1—d1	Se4×c3†
29. Dd3×c3	Te8×e3

Ett olycksparti för vit efter den fatala tempoförlusten i spelöppningen..

### 6078. DAMGAMBIT.

Najdorf. Gudmundsson.

1. d2—d4	d7—d5
2. c2—c4	c7—c6
3. Sg1—f3	Sg8—f6
4. Sb1—c3	e7—e6
5. e2—e3	Sb8—d7
6. Dd1—c2	Lf8—e7

Onödigt passivt. Som Kotov visat är 6. —, Ld6 bättre. T. ex. 7. e4, d×e4 8. S×e4, S×e4 9. D×e4, c5!

7. b2—b3!

Najdorf tycker om att långsamt bygga upp en angreppsställning.

7. — —	0—0
8. Lc1—b2	b7—b6
9. Lf1—d3	Lc8—b7
10. Sf3—e5	g7—g6

På något sätt måste ju bonden h7 skyddas, de olika alternativen har tydliga nackdelar.

11. f2—f4	Sf6—e8
12. 0—0—0	

Vit har länge kunnat hålla motståndaren i ovisshet om sina rockadplaner. Svart står nu mycket trångt och måste räkna med att vit skall sätta in all sin kraft i ett kungsan- grepp. S×e5 skulle knappast under-

lätta försvaret. Djärvt beslutar islänningen att provocera vits följande pjäsoffer med förhoppningen att kunna rida ut angreppet.

- |             |        |
|-------------|--------|
| 12. — —     | f7—f6  |
| 13. Se5×g6! | h7×g6  |
| 14. Ld3×g6  | Le7—d6 |

På 14. —, f5 är 15. g4 mycket starkt.

- |             |        |
|-------------|--------|
| 15. f4—f5   | e6—e5  |
| 16. Dd1—e2  | Dd8—e7 |
| 17. De2—g4  | De7—g7 |
| 18. Sc3—e2! | e5×d4  |
| 19. e3×d4   | Se8—c7 |
| 20. Kc1—b1  | Tf8—e8 |

Svart har för mycket trupper och för litet terräng!

- |            |         |
|------------|---------|
| 21. Se2—g3 | Te8—e7  |
| 22. Sg3—h5 | Dg7—h8  |
| 23. Th1—e1 | Te7×e1+ |
| 24. Td1×e1 | Kg8—f8  |
| 25. Lb2—c1 | Ta8—d8  |
| 26. Lc1—f4 | Sd7—e5  |

Förtvivlan. Även allt annat vore utsiktslöst.

- |               |           |
|---------------|-----------|
| 27. d4×e5     | Ld6×e5    |
| 28. Sh5×f6!   | Le5×f4    |
| 29. Sf6—h7+   | Kf8—g8    |
| 30. Lg6—f7++! | Uppgivet. |

I känslan av sin överlägsenhet har Najdorf anlagt detta parti på sådant sätt att motståndaren berövats varje möjlighet att med avbyten förenkla spelet i remisäfte. Han lyckades helt och fullt. I efterföljande parti står Reshevsky inför samma uppgift mot samme motståndare. Det är intressant och lärorikt att se hur han går till väga.

#### 6079. DAMGAMBIT.

- | Reshevsky.   | Gudmundsson. |
|--------------|--------------|
| 1. d2—d4     | d7—d5        |
| 2. Sg1—f3    | Sg8—f6       |
| 3. c2—c4     | e7—e6        |
| 4. c4×d5     | e6×d5        |
| 5. Lc1—g5    | Lf8—e7       |
| 6. Sb1—c3    | c7—c6        |
| 7. Dd1—c2    | 0—0          |
| 8. Lg5—f4(!) |              |

Ett oväntat drag i en ställning där "alla" andra hade spelat 8. e3. Vit ville tydligen inte bli störd av Se4.

- |            |        |
|------------|--------|
| 8. — —     | Tf8—e8 |
| 9. e2—e3   | Sb8—d7 |
| 10. Lf1—d3 | Sd7—f8 |
| 11. h2—h3  | Le7—d6 |
| 12. Lg3×d6 | Dd8×d6 |
| 13. 0—0    | b7—b6  |

Löparen måste utvecklas, och 13. —, Le6 ser inte bra ut. Nu börjar emellertid vit "efter konstens alla regler" en metodisk belägring av den svarta ställningen.

- |             |        |
|-------------|--------|
| 14. Tf1—d1  | Lc8—b7 |
| 15. Ta1—b1! | Dd6—e7 |
| 16. b2—b4   | Sf6—e4 |
| 17. a2—a4   | Ta8—c8 |
| 18. Dc2—b2  | Tc8—c7 |
| 19. Tb1—c1  | g7—g5? |

Naturligtvis dåligt. Efter 19. —, S×c3 kunde svart ha bjudit ett långvarigt om än ganska tröstlöst försvar mot en spelare av amerikanens kaliber.

- |            |        |
|------------|--------|
| 20. b4—b5  | c6—c5  |
| 21. d4×c5  | Se4×c3 |
| 22. Db2×c3 | b6×c5  |

Att slå med tornet är inte bättre, enär vit då kommer att behärska fältet d4.

- |            |        |
|------------|--------|
| 23. a4—a5  | Sf8—e6 |
| 24. Ld3—b1 | f7—f6  |

Denna nya försvagning utnyttjas av vit genom en fin kombination. Men även på andra drag kan vit manövrera till sig segern på olika sätt, t. ex. Dc3—c2—f5.

- |             |        |
|-------------|--------|
| 25. Lb1—a2  | Tc7—d7 |
| 26. a5—a6   | Lb7—a8 |
| 27. e3—e4!  | d5×e4  |
| 28. Td1×d7  | De7×d7 |
| 29. Db2×f6! | e4×f3  |
| 30. Tc1×c5  |        |

Därmed är spelet avgjort, det hotar såväl T×g5 som Te5.

- |            |         |
|------------|---------|
| 30. — —    | h7—h6   |
| 31. Tc5—e5 | Dd7—d1+ |

- |             |           |
|-------------|-----------|
| 32. Kg1—h2  | f3×g2     |
| 33. Df6—g6+ | Kg8—f8    |
| 34. Dg6×h6+ | Kf8—f7    |
| 35. Dh6—h7+ | Uppgivet. |

#### 6080. INDISKT PARTI.

- | Reshevsky. | van den Berg. |
|------------|---------------|
| 1. d2—d4   | Sg8—f6        |
| 2. c2—c4   | e7—e6         |
| 3. Sb1—c3  | Lf8—b4        |
| 4. e2—e3   | 0—0           |
| 5. Sg1—e2  | d7—d5         |
| 6. a2—a3   | Lb4×c3+       |

Säkrare är 6. —, Le7, ty löparpartet blir i denna variant ofta en styrka för vit.

- |           |       |
|-----------|-------|
| 7. Se2×c3 | b7—b6 |
| 8. b2—b4  | c7—c5 |

Skenbart aggressivt, men det bereder vit inga svårigheter att klarlägga en liten positionsfördel. Lugnare var 8.—, d×c4 9. L×c4, Lb7 10. 0—0, Sbd7.

- |            |        |
|------------|--------|
| 9. d4×c5   | b6×c5  |
| 10. c4×d5  | c5×b4  |
| 11. a3×b4  | e6×d5  |
| 12. Lf1—e2 | Sb8—c6 |
| 13. b4—b5  | Sc6—a4 |
| 14. Lc1—a3 | Tf8—e8 |
| 15. 0—0    | Lc8—f5 |

Åter var Lb7 att föredraga.

Hotar enkelt Ld4 jämte L×f6 och S×d5.

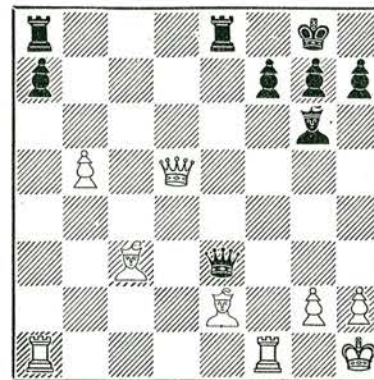
- |            |        |
|------------|--------|
| 16. — —    | Sf6—e4 |
| 17. Lc5—b4 | Se4×c3 |
| 18. Lb4×c3 | Sa5—c4 |
| 19. Dd1—d4 | Dd8—g5 |

Garderar matthotet — med förhoppning på motspel.

- |            |         |
|------------|---------|
| 20. Dd4×d5 | Sc4×e3  |
| 21. f2×e3  | Dg5×e3+ |
| 22. Kg1—h1 | Lf5—g6  |

Detta var svarts kombinationspoäng, han räknar med att återvinna en pjäs. Nu kommer emellertid vits poänger slag i slag.

Ställning efter 22. —, Lf5—g6.



- |             |           |
|-------------|-----------|
| 23. Le2—h5! | Ta8—d8    |
| 24. Lh5×g6! | Td8×d5    |
| 25. Lg6×f7+ | Kg8—h8    |
| 26. Lf7×e8  | De3×e8    |
| 27. Ta1×a7  | De8—c8    |
| 28. Ta7—c7  | Uppgivet. |

#### 6081. INDISKT PARTI.

- | Donner.  | Reshevsky. |
|----------|------------|
| 1. d4,   | Sf6        |
| 2. c4,   | e6         |
| 3. Sc3,  | Lb4        |
| 4. Dc2,  | Sc6        |
| 5. Sf3,  | d6         |
| 6. a3,   | L×c3+      |
| 7. D×c3, | a5         |

Här finns som bekant att välja mellan 7. —, 0—0, 7. —, De7, 7. —, Se4 och textdraget. Alla svarbedömda fortsättningar med frågeställningen: "Kan vit behålla öppningsfördel, om svart fortsätter på bästa sätt?" Även Aljechin valde gärna 7. —, a5.

- |          |     |         |     |
|----------|-----|---------|-----|
| 8. b3,   | 0—0 | 9. Lb2, | Te8 |
| 10. Td1, | De7 | 11. d5, | Sb8 |

Springaren får senare en verkningfull postering på c5, dock endast därigenom att vit tillåter det.

- |           |      |
|-----------|------|
| 12. d×e6, | f×e6 |
|-----------|------|

Många hade väl spelat 12. —, L×e6, men på längre sikt är bondeslaget starkare.

- |          |      |          |     |
|----------|------|----------|-----|
| 13. g3,  | b6   | 14. Lg2, | Lb7 |
| 15. 0—0, | Sbd7 | 16. Se1  |     |

I exakt samma ställning drog Euwe mot van Scheltinga det bättre draget 16. b4 och vann sedermera (se nästa parti).

16. —, L×g2 17. S×g2, Sc5!  
18. f3, Tab8!

Numera behärskar svart spelet. Fortsättningen genomför Reshevsky synnerligen starkt, under det att hans unge motståndare förklarligt nog kommer ur gängorna och kanske inte alltid finner det bästa.

19. a4, d5 20. Dc2, Tbd8  
21. La3(?), d4! 22. Se1, e5  
23. e4,

Mot hotet e5—e4 är inte mycket att göra.

23. —, d×e3 e. p.  
24. Sd3, e4 25. S×c5, e×f3!  
26. T×f3, T×d1† 27. D×d1, e2  
28. De1, b×c5 29. Le1, Td8

Uppgivet.

### 6082. INDISKT PARTI.

Euwe. van Scheltinga.

Dragen 1—15 se föregående parti.

16. b4!, a×b4 17. a×b4, c5  
18. b×c5, b×c5 19. e3, Le4  
20. Sh4, L×g2 21. S×g2, Teb8  
22. Dc2, Se8

Ej 22. —, Ta2 för 23. L×f6.

23. Ta1, Sb6 24. Sf4, e5  
25. Sd5, S×d5 26. c×d5, T×a1  
27. L×a1, Dc7 28. f4!, e×f4  
29. e4!, f3

För att vinna ett försvarstempo; på 29. —, f×g3 ser framstötten 30. e5 olycksbådande ut, 30.—, d×e5 31. Df5.

30. Dd3!, Tb4 31. T×f3, De7  
32. Tf4, Sf6

Nästan en dragtvångsställning. Om 33. —, Sc7 så åter 33. e5.

33. L×f6, g×f6 34. Df3, Da7  
35. Dg4†, Kh8 36. Dc8†, Kg7  
37. Tg4†, Kh6 38. Df5, Uppg.

### 6083. DAMGAMBIT.

Ståhlberg. Foltys.

1. d2—d4 d7—d5  
2. c2—c4 d5×c4  
3. Sg1—f3 a7—a6

Ett försvarssystem, som blivit mycket populärt under de senaste åren.

4. e2—e3 Lc8—g4  
5. Lf1×c4 e7—e6  
6. Dd1—b3 — —

Vits aggressivaste fortsättning. Hans bondeställning på kungsflygeln blir visserligen försvagad efter L×f3, men genom löparparet får han vissa angreppschanser.

6. — — Lg4×f3  
7. g2×f3 b7—b5  
8. Lc4—e2 c7—c5  
9. d4×c5 — —

Vanligen spelas 9. a4 och först efter 9. —, b4 10. d×c5.

9. — — Sb8—d7  
10. c5—c6 — —

Den vita c-bonden kan naturligtvis inte försvaras i längden, men svart måste nu förlora tid för att erövra den.

10. — — Sd7—c5  
11. Db3—c2 Ta8—c8  
12. Sb1—d2 Dd8—d5

Naturligtvis inte 12. —, T×c5 på grund av 13. b4.

13. 0—0 Sg8—f6  
14. f3—f4 Dd5×c6  
15. Sd2—b3! Sc5—a4

Vit får nu det betydligt bättre slutspelet.

16. Dc2×c6+ Tc8×c6  
17. Sb3—d4 Tc6—b6

På exempelvis 17. —, Tc8? följer 18. S×b5!

18. b2—b3

En annan stark fortsättning var 18. Ld2, ty på 18. —, S×b2 får vit genom 19. Ta—b1, Sa4. 20. La5, Tc8.

21. S×b5! a×b5. 22. L×b5+, T×b5.  
23. T×b5 goda vinstchanser.

18. — — Sa4—c3  
19. Lc1—b2 Sc3×e2+  
20. Sd4×e2 Lf8—d6  
21. Ta1—c1 Ke8—d7  
22. Tf1—d1 Th8—c8

Svart söker rädda sig genom förnkling.

23. Tc1×c8 Kd7×c8  
24. Lb2—d4! Tb6—c6  
25. Ld4×f6 g7×f6  
26. Se2—d4 — —

Härigenom tvingas det svarta tornet tillbaka till b6, ty på andra torndrag vinner vit bonde genom S×b5.

26. — — Tc6—b6  
27. Kg1—g2 Kc8—d7  
28. Kg2—f3 Kd7—e7  
29. Td1—g1! Ld6—c5

Enda möjligheten till motspel, ty på 29. —, Kf8 följer 30. Tc1, och det vita tornet tränger in i den svarta ställningen.

30. Sd4—e2 Tb6—d6  
31. Tg1—g7 Td6—d2  
32. Tg7×h7 Tb2×a2  
33. Th7—h8! f6—f5  
34. h2—h4 Ta2—a1  
35. h4—h5 Lc5—a3

Efter 35. —; Th1. 36. Sg3, Th2. 37. Ta8 vinner vit lätt.

36. Kf3—g2 La3—b2  
37. Th8—a8 Lb2—g7  
38. Ta8—g8! Lg7—f8

Även på 38. —, Kf6 är 39. Sd4 mycket starkt.

39. Se2—d4 Ta1—c1  
40. Tg8—h8 Tc1—c8

Förlorar snabbt, men på 40. —, Lg7 fortsätter vit med 41. Ta8.

41. h5—h6 Tc8—e8  
42. h6—h7 Lf8—g7  
43. Sd4—c6+ Uppgivet.

På 43. —, Kd7 avgör 44. Tg8, Lf6, 45. Sb8+, Ke7. 46. S×a6.

(Anm. i AB av G. Ståhlberg.)

### 6084. INDISKT PARTI.

Pirc. O'Kelly.

1. Sg1—f3 Sg8—f6  
2. d2—d4 b7—b6  
3. e2—e3 Lc8—b7  
4. Lf1—d3 c7—c5  
5. 0—0 e7—e6  
6. Sb1—d2 Sb8—c6  
7. c2—c3 Dd8—c7  
8. a2—a3 c5×d4  
9. e3×d4 Lf8—e7  
10. Tf1—e1 Sf6—d5?

Hur man fördärvar ett schackparti, kort handledning av O'Kelly! Ett riktigt drag vore 10. —, 0—0.

11. Sd2—c4 Sd5—f4  
Konsekvens i galenskapen . . .  
12. Lc1×f4 Dc7×f4  
13. d4—d5! Sc6—d8

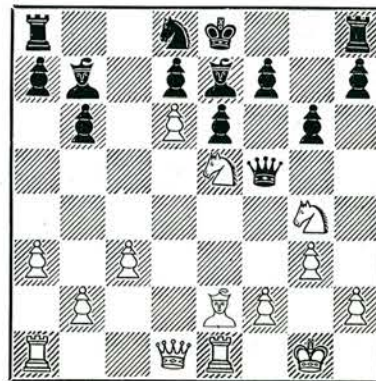
På 13. —, e×d5 är det kokt efter 14. Se3!, 0—0 (14. —, Sd8 15. La6!) 15. S×d5, Dd6 16. S×e7† etc.

14. Sc4—e5! a7—a6

På 15. —, L×d5 hade följt 16. Lb5 med obehagliga hot. Nu blir det än värre.

15. g2—g3 Df4—h6  
16. Se5—g4 Dh6—h5  
17. Sf3—e5 g7—g6  
18. Ld3—e2 Dh5—f5  
19. d5—d6 Uppgivet.

Slutställning.



På ett lättfattligt sätt har O'Kelly visat hur man inte bör spela. Han är en utmärkt lärare i flera avseenden. Se nästa parti!

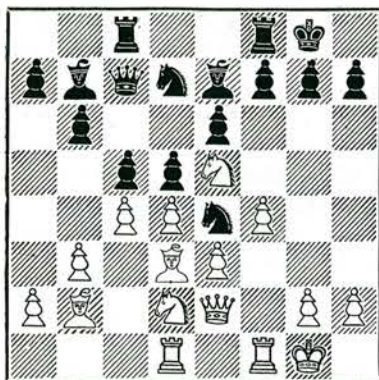
6085. DAMGAMBIT.

O'Kelly.

Kottnauer.

- |            |        |
|------------|--------|
| 1. d2—d4   | d7—d5  |
| 2. c2—c4   | c7—c6  |
| 3. Sg1—f3  | Sg8—f6 |
| 4. e2—e3   | e7—e6  |
| 5. Lf1—d3  | Sb8—d7 |
| 6. Sb1—d2  | Lf8—e7 |
| 7. b2—b3   | b7—b6  |
| 8. 0—0     | Lc8—b7 |
| 9. Lc1—b2  | 0—0    |
| 10. Dd1—e2 | c6—c5  |
| 11. Ta1—d1 | Dd8—c7 |
| 12. Sf3—e5 | Ta8—d8 |
| 13. f2—f4  | Sf6—e4 |

Ställning efter 13. —, Sf6—e4.



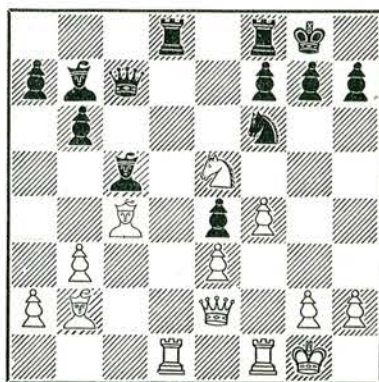
Liknande ställningar uppkommer rätt ofta och med samma problem för svart: att vara rustad mot ett kungsangrepp, hålla jämvikt i centrum och naturligtvis i partiet för övrigt. Svarts springardrag brukar vara på sin plats. Men vad händer här! Den belgiske mästaren ger nu en uppvisning i konsten att behandla sådana ställningar.

- |            |        |
|------------|--------|
| 14. c4×d5  | e6×d5  |
| 15. Sd2×e4 | d5×e4  |
| 16. Ld3—c4 | Sd7—f6 |

Att slå på e5 är naturligtvis inte bra.

- |           |        |
|-----------|--------|
| 17. d4×c5 | Le7×c5 |
|-----------|--------|

Ställning efter 17. —, Le7×c5.



- |             |           |
|-------------|-----------|
| 18. Se5×f7! | Tf8×f7    |
| 19. Lb2×f6  | g7×f6     |
| 20. Td1×d8† | Dc7×d8    |
| 21. Tf1—d1  | Dc7—e7    |
| 22. De2—g4† | Kg8—h8    |
| 23. Lc4×f7  | De7×f7    |
| 24. Td1—d7  | Df7—g6    |
| 25. Dg4—e6! | h7—h5     |
| 26. Td7×b7  | Lc5×e3†   |
| 27. Kg1—f1  | Le3×f4    |
| 28. De6—c8† | Uppgivet. |

På 28. —, Dg8 avgör genast 29. Df5.

Man kan tydligen tala om vinstfortsättning för vit redan från 14:e draget.

6086. FRANSKT PARTI.

Kramer.

Donner.

- |          |      |          |      |
|----------|------|----------|------|
| 1. e4,   | e6   | 2. d4,   | d5   |
| 3. Sd2,  | c5   | 4. e×d5, | D×d5 |
| 5. Sgf3, | c×d4 | 6. Lc4,  | Dd8  |
| 7. 0—0,  | Sc6  | 8. Sb3,  | Sf6  |
| 9. De2,  | a6   |          |      |

I ett parti Keres—Eliskases (Noordwijk 1938) följde 9. —, Le7 10. Td1, 0—0 11. Sb×d4, Dc7 med något bättre spel för vit. Frågan är, om vit nu inte bör förhindra b5 (10. a4).

- |           |     |            |      |
|-----------|-----|------------|------|
| 10. Td1,  | b5  | 11. Ld3,   | Db6  |
| 12. a4,   | b4  | 13. Sb×d4, | S×d4 |
| 14. S×d4, | Le7 | 15. Lg5,   | Lb7  |

- |          |     |          |     |
|----------|-----|----------|-----|
| 16. a5,  | Dc5 | 17. Le3, | Dc7 |
| 18. Sf3, | Sd5 | 19. Lb6  |     |

Vit tillgriper våld mot den ganska solida svarta ställningen. Det börjar med ett bondeoffer . . .

- |          |      |           |      |
|----------|------|-----------|------|
| 19. —,   | S×b6 | 20. a×b6, | D×b6 |
| 21. Se5, | 0—0  | 21. L×h7† |      |

. . . och fortsätter med detta löparoffer. I den fortsatta livliga kampen finner svart ständigt de rätta försvarsdragen.

- |         |      |          |     |
|---------|------|----------|-----|
| 22. —,  | K×h7 | 23. Dh5† | Kg8 |
| 24. Td3 |      |          |     |

Avsikten att sätta matt är fullt tydlig — och det blir också matt!

- |          |      |           |     |
|----------|------|-----------|-----|
| 24. —,   | f6   | 25. Sg6,  | Dc5 |
| 26. Dh3, | Lc8  | 27. Tg3,  | Ld6 |
| 28. Tg4, | f5   | 29. Tg5,  | Le7 |
| 30. Th5, | Tf6  | 31. Th8†, | Kf7 |
| 32. Df3, | T×g6 | 33. D×a8, | Ld7 |
| 34. Dg8† |      |           |     |

Det är nu matt i sex drag.

- |          |       |          |      |
|----------|-------|----------|------|
| 34. —,   | Kf6   | 35. Te1, | Dd5  |
| 36. g3,  | Lc6   | 37. f3,  | Lc5† |
| 38. Kg2, | D×f3† | 39. Kh3, | Dg4  |
- Matt!

Folke Ekström

har under tre år svarat för Sv. D:s schackspalt. På grund av bristande tid har han nu måst avsäga sig detta uppdrag. Ekström har kunnat glädja sig åt många bevis på intresse och uppskattning av sina partikommentarer, som även då och då vidarebefordrats till TfS:s läsekrets. Här återges nu hans sista för Sv. D. kommenterade parti (även det från Amsterdamturneringen).

6087. KUNGSINDISKT FÖRSVAR.

Ståhlberg.

Pilnik.

- |          |     |        |     |
|----------|-----|--------|-----|
| 1. d4,   | Sf6 | 2. c4, | g6  |
| 3. Sc3,  | Lg7 | 4. e4, | d6  |
| 5. Sge2, | 0—0 | 6. g3  | Sc6 |

Om vits kungsspringare står på f3, anses detta drag vara dåligt på grund av d4—d5. Nu tycks det emellertid

kunna ske ostraffat. Draget Sge2 har dock den fördelen, att vit vid behov omedelbart kan spela f3 eller f4.

- |         |    |        |     |
|---------|----|--------|-----|
| 7. Lg2, | e5 | 8. d5, | Sd4 |
|---------|----|--------|-----|

Här har även spelats 8. —, Se7 9. 0—0, Se8 10. Le3, f5 11. f3 med bekvämare spel för vit.

Textdraget inleder en manöver, som på sistone analyserats av ryska mästare och är mycket svårbehandlad för vit.

- |           |      |           |      |
|-----------|------|-----------|------|
| 9. 0—0,   | c5   | 10. d×c6, | b×c6 |
| 11. S×d4, | e×d4 | 12. Se2   |      |

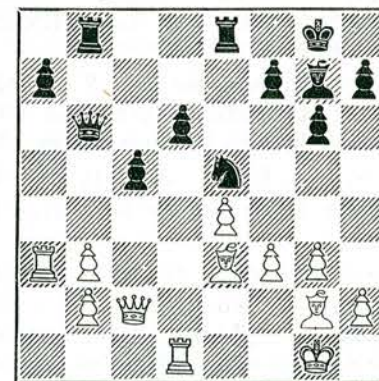
På 12. D×d4 skulle det följa Sd5! jämte S×c3 och svart har tillräcklig kompensation för bondeoffret.

- |           |      |          |      |
|-----------|------|----------|------|
| 12. —,    | Lg4  | 13. f3,  | Le6  |
| 14. S×d4, | L×c4 | 15. Te1, | Db6  |
| 16. Le3,  | c5   | 17. Sb3, | Tfe8 |
| 18. Dc2,  | L×b3 |          |      |

Ett avbyte, som underlättar vits uppgift. I betraktande kom 18. —, Le6 med hoten a5 och Tab8. Trycket på b-linjen skulle då berett vit vissa svårigheter.

- |           |      |          |     |
|-----------|------|----------|-----|
| 19. a×b3, | Tab8 | 20. Ta3, | Sd7 |
| 21. Td1,  | Se5  |          |     |

Ställning efter svarts 21:a drag:



Svart planerar nu 22. —, Sc6! (23. T×d6, Sd4!) men Ståhlberg parerar.

- |          |     |         |     |
|----------|-----|---------|-----|
| 22. Df2! | Dc7 | 23. Lf1 | Kh8 |
|----------|-----|---------|-----|

Mera följdriktigt var väl Sc6 jämte S eller Ld4. Svart är emellertid i svår tidsnöd och väljer en felaktig plan.

24. Kg2, f5 25. e×f5, g×f5  
 26. Lf4, Tb4 27. Te1, Teb8  
 28. Dc2, Df7 29. L×e5, L×e5  
 30. Lc4, Dg7

Svart måste förlora antingen a- eller f-bonden.

31. D×f5, Tf8 32. Dh5, L×b2  
 33. Ta2, Lf6 34. Te4

Pilnik förlorade här genom tidsöverskridning (han hade 7 drag kvar till tidskontrollen) men ställningen är under alla förhållanden ohållbar för honom.

(Anm. av F. Ekström i Sv. D.)

### Gösta Danielsson

kommer i fortsättningen att sköta Sv. D:s schackspalt. Liksom på beställning spelade han och vann följande parti vid matchen Norr—Söder i Stockholm den 3 december, varmed han för läsekretsen presenterar sin spelförmåga.

### 6088. DAMINDISKT PARTI.

G. Holm. G. Danielsson.

1. d4, e6 2. Sf3, Sf6  
 3. c4, b6 4. g3, Lb7  
 5. Lg2, Lb4† 6. Ld2, L×d2†  
 7. Sb×d2

Teoretikerna anser här 7. D×d2 för det starkaste draget, med idén att efter Sc3 och Dc2 genomföra e4.

7. —, 0—0 8. 0—0, d5

Starkt i betraktande kom även 8. —, d6.

9. c×d5, e×d5 10. Dc2, Sbd7  
 11. Se5, c5 12. e3, Tc8  
 13. Df5, g6! 14. Dd3, c×d4  
 15. e×d4, S×e5 16. d×e5, Sd7  
 17. f4, Dc7 18. Kh1

På 18. Tac1 följer D×c1 med fördel för svart.

18. —, Sc5 19. De3

Även på andra damdrag kommer den följande bondeframstöten.

19. —, d4!

Ett taktiskt bondeoffer, då vit re-

dan här hade dålig tid. (Dragserien var 50 drag på två timmar!).

20. D×d4, — —

Även om vit ej antar bondeoffret behåller svart initiativet.

20. —, L×g2† 21. K×g2, Tfd8

22. Df2, Sd3 23. De3, Dc2

24. Kg1, Sc5 25. Sf3, Se6

På 25. —, D×b2 skulle vit efter 26. f5! erhålla starkt motspel.

26. Tf2, Dc4 27. b3, Db4

28. Tc1, T×c1† 29. D×c1, De4

30. Dc2, De3 31. De2, Dc1†

32. Tf1, Dc5† 33. Df2, Dc3

34. De1, Dd3 35. Df2, Te8

36. Se1,

Det hotade Tc2.

36. —, Df5 37. Dd2, Td8

38. Dc2, Dg4 39. Sf3, S×f4

40. Dc4

På detta drag hade vit förlitat sig, när han spelade 39. Sf3.

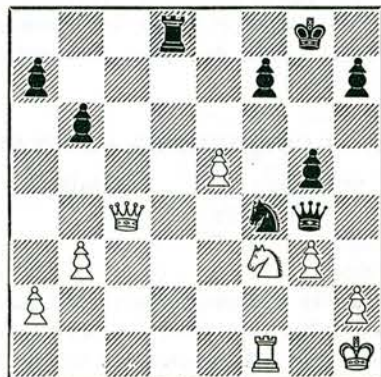
40. —, g5

Ej 40. —, Sh3† på grund av 41. Kg2, D×c4. 42. b×c4. 42. b×c4 och springaren på h3 går förlorad.

41. Kh1, —

Nu hotar vit att erövra den svarta springaren. Draget vederlägges emellertid genom den följande kombinationen. Bättre hade därför varit 41. S×g5 vilket efter 41. —, Se2†. 42. Kh1!, D×g5. 43. D×e2, Td2. 44. Df3, Dg6 hade fört till en svårbedömd ställning.

Ställning efter 41. Kh1.



41. — —, Td1! 42. S×g5, — —

På detta till synes starka drag har svart en överraskande vändning. Bättre var 42. Sg1, men efter 42. —, T×f1† 43. D×f1, Sg6 har svart ett överlägset slutspel.

42. — — Sd5!! 43. D×g4, — —

Vit var här i en fruktansvärd tidsnöd, men på det bästa draget 43. Tg1 följer 43. —, Td4. h3!, T×c4. 45. h×g4, T×g4 och svarts slutspelsfördel torde så småningom bli avgörande.

43. — — T×f1† 44. Kg2, Se3†

45. Kh3 S×g4 46. K×g4 Tf2

Uppgivet.

### Problemist blir matt.

I en match i Stockholms schackförbunds div. I möttes vid tredje bordet Jan Knöppel, MP, och Gösta Holm, Södra. Knöppel är känd även som god problemist. Emellertid uppträdde för dagen Gösta Holm som "problemist". Vi har inte intervjuat Knöppel, men vi skulle tro att han i det stora hela kände sig rätt glad åt att bli besegrad just så som skedde. Man bör nog här använda problemtermer och tala om "ett förbluffande inledningsdrag (Th4) och en överlägset utformad ekonomisk uppgift med rena mattställningar".

### 6089. CARO-KANN.

Jan Knöppel. Gösta Holm.

1. e4, c6 2. d4, d5

3. Sc3, d×e4 4. S×e4, Lf5

5. Sg3, Lg6 6. Sf3, e6

Vanligen sker enligt en gammal lärosats 6. —, Sb—d7, för att bemöta Sf3—e5×g6. Genom att i stället tillåta den nämnda manövern blir svart på ett överraskande sätt herre på täppan, låt vara att vit i 10:e draget gör sig skyldig till en ödesdiger tempoförlust.

7. Se5, Sd7 8. S×g6, h×g6

9. c4

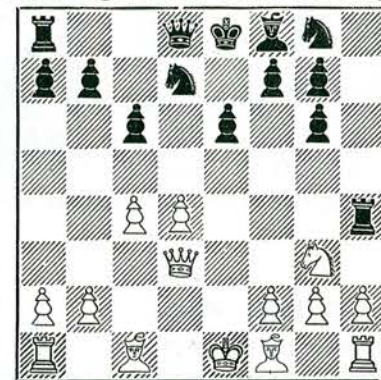
En försiktig strateg hade väl valt 9. Le3 för eventuell förberedelse till lång rockad.

9. —, Th4(!)

Det visar sig snart att detta utfall med tornet var ett lyckligt infall av svart — vit blir alldeles paff. Han skulle nu ha spelat 10. a3, men . . . 10. Dd3?

Härefter finns ingen återvändo — svart drar och lyckas sätta matt i 13 drag!

Ställningen efter vits 10:e drag:



10. —, Lb4† 11. Ld2, Sc5!!

Det må vara vit ursäktat att han inte förutsåg den vändningen.

12. d×c5, Td4 13. Db3

Man observerar att 13. D×d4, D×d4, 14. L×b4 strandar på 14. —, D×b2.

13. —, L×d2† 14. Ke2, Dg5

Hotar De5†.

15. f3, Sf6 16. Kf2

Vit har naturligtvis inget försvar mot de många hoten, det är likgiltigt vad han spelar.

16. — —, D×c5 17. Da3, Lb4

18. De3, 0-0-0 19. Le2, Ld2

20. Da3, Sg4†! 21. Kf1

Eller 21. f×g4, Tf4 matt!

21. —, Lb4 22. Db3, Td1†!

och matt i nästa drag.

(D. N.)

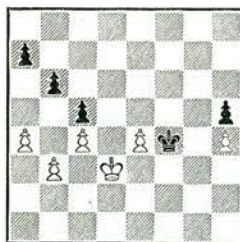


# Studier

Bidrag och lösningar sändas till A. WERLE, Krukmakaregatan 38, n.b.v., Stockholm 4.

## 349. F. Fischer,

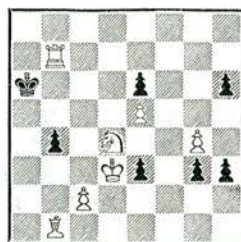
England.  
Original.



6+5=11. Remi.

## 350. Ragnar Nilsson,

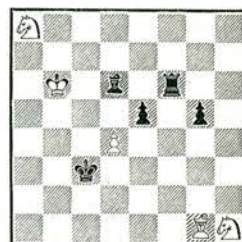
Kalmar.  
Original.



7+7=14. Vinst.

## 351. A. Hildebrand,

Uppsala.  
Original.

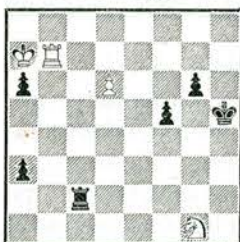


5+5=10. Remi.

För originalstudierna lösningstävlan med bokpris. Frist en månad efter häftets utgivning.

## 352. Henri Rinck,

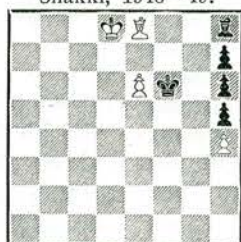
Studiesamling 1912.



4+6=10. Vinst.

## 353. M. Marysko,

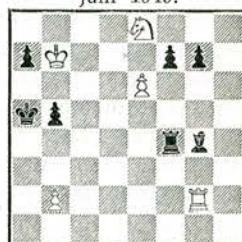
4:e pris, Suomen  
Shakki, 1948-49.



4+5=9. Vinst.

## 354. L. Loewenton,

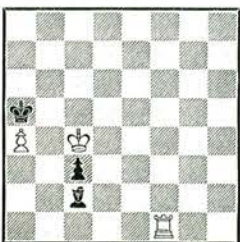
Sah (Rumänien)  
juni 1949.



5+7=12. Remi.

## 355. A. Mandler,

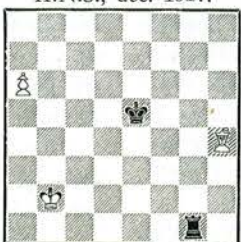
Prager Presse, 1929.



3+3=6. Vinst.

## 356. H. Weenink,

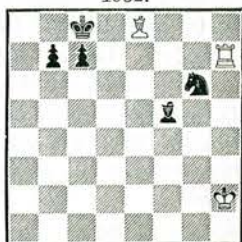
Tijdschrift v. d.  
K.N.S., dec. 1917.



3+2=5. Vinst.

## 357. M. Aisenstadt,

Schachmatni Listok,  
1932.



3+5=8. Vinst.

Till studierna: Häftets tre original har dels två gamla bekanta till ff. (349 och 351), dels en debutant, som hälsas välkommen och önskas god fortsättning.

Rincks studie är aktuell därför att italienaren D. Castaldi för exakt samma ställning erhöll första priset i L'Italia Scacchistica 1949. Märkligt att ingen tidigare observerat föregångaren.

Maryskos studie införs som ett A-propos till vad som i föregående häfte anfördes till lösningen av nr 333 (T. f. S. sid. 273). Det är tydligen British Ch. Magazine's studier, som misstagit sig. Det torde hava varit om ovanstående studie Marysko skrivit till honom. Bl. a. framgår detta av ett brev, som M. nyligen skrivit till Suomen Shakki.

Loewenton bjuder på en trevlig behandling av ett f. övr. välkänt tema. Inte alltför svårlost. Sah var en tidskrift, som utgavs av S. Samarian (Framstående rumänsk korr. — och närschackmästare) från juni 1948 tills den i samband med bildande av R. P. R. (Rumänska folkrepubliken) ersattes av Revista de Sah, utgiven av organet för sport och kultur, vars första nr utkom mars 1950.

De tre sista studierna hoppas jag att nybörjarna skall försöka sig på, och med hjälp av några vinkar inte hava så stor svårighet att bemästra. I 355 börjar vit med ett vän- och bevakningsdrag, som riktar sig mot löparens alla dragmöjligheter. Sedan detta är funnet är resten inte svårt. 356 demonstrerar också kvalitetsdifferens, men nu är det tornet som besegras. Man börjar med a6-a7, och så kommer poängen efter ett par tornschackar. Aisenstadts studie inledes i huvudvarianten med 1. Tg7, Se5 varefter vit vinner genom en vacker kombination.

### Internationell studieturnering.

Tidskrift för Schack utlyser härmed en internationell turnering för i densamma under 1951 publicerade originalstudier.

Priser: 1:a 30:—, 2:a 20:—, 3:e 10:— och 4:e 5:— kronor.

Tidskrift för Schack announces an international tournament for original endings publishing during 1951.

Competitors ought to adress to the editor Allan Werle, Krukmakaregatan 38, n. b. v., Stockholm 4.

The prices: I—30, II—20, III—10 and IV—5 kronor.

### Lösningstävlingen

fortsätter som förut med bokpris till de bästa lösarna.

Ett gott nytt schackår!

önskas alla våra studievänner.

### Lösningar, Aug.—Sept.

336. Hagemann. 1. e6†, Ke8. 2. d7†, Kd8. 3. dxc8D†, Txc8. 4. dxc6†, cxd4. 5. d3!, och vinner.

337. Lazard. 1. Ke2†, Kg2. 2. Txh2†, Kxh2. 3. Lb8!, Sxb8. 4. a7, och vinner.

338. Nadarejzvilii. 1. Lc3, e1D. 2. Lxe1, Td5†. 3. Kb6, Txa5. 4. Lc3!, Ta8!. 5. Kb7!, Tf8. 6. Sf5†, Kg8. 7. Sh6†!

339. Nerong. 1. Sa5!, f5. 2. Sb3, f4. 3. Sxa1, f3. 4. Sb3, a1D. 5. Sxa1, La2. 6. Sxc2†.

### Kommentarer.

Naturligtvis har alla, som på allvar försökt klarat av 336, varför lotning om bokpriset måste företagas.

Även de övriga studierna har en och annan försökt sig på, och lyckats ganska bra för övrigt.

Bokpriset tillföll: K. Lilja, Karis st., Finland.

(Forts. fr. sid. 312).

4-3, 4-5. I/13: 7-1. II/7: 1-6, 1-7, 4-2. II/9: 6=7, 7-3. Rättelse: 7-2 ej 2-7. II/10: 6-4, 2-6, 3-6, 7-6. II/11: 1-3, 4-2. II/12: 5=7, 1-7, 7-3, 4=7, 2-7. III/13: 2-5, 3-2. II/18: 4-3, 3-5. III/10: 6-7, 7-3. Rättelse: 4=6 ej 4-6. III/11: 5-7, 3=5, 3-2, 3-4, 5-2, 5-4. III/12: 2=4. III/13: 1-2. III/15: 4-7, 3-7, 6-2. III/16: 4=7. III/17: 2-7, 6-7, 2=6, 7-1. III/18: 6-3, 4-6, 3-5, 3-4, 1-7, 7-4, 1-6, 1-5. III/19: 3=4, 3=7. III/20: 4-3. III/21: 1-6, 5-3, 2-6, 7-6. III/22: 6-2, 6-7. III/23: 4-5, 7-5, 3-5, 1-5. III/25: 2-7. III/28: 7-4. III/30: 3-1. III/35: 6-1..

### AVDOMNING.

Enligt § 5 skall inom ett år ej färdigspelade partier avbrytas och insändas till turneringsledaren för avdömning. Den som anser sig stå bättre och som ej nöjer sig med remi, skall därvid ange ev. vinstfortsättning. De av en avdömning berörda spelarna kommer att aviseras om resultatet, innan detta publiceras.

# Problem

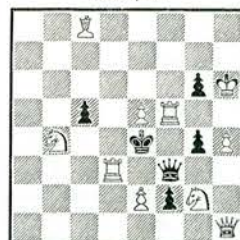
Bidrag och lösningar till BROR LARSSON, Kungstensgatan 63, 4 tr., Stockholm.

9721. A. Ellerman,  
Argentina.



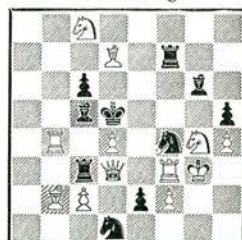
Matt i 2 drag.

9722. H. Hermanson,  
Unbyn.



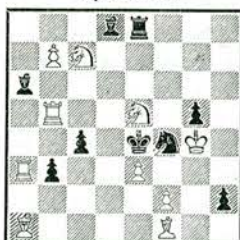
Matt i 2 drag.

9723. H. Jansson,  
Lindesberg.



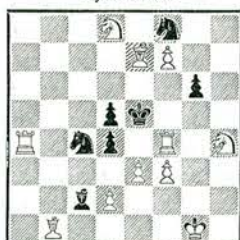
Matt i 2 drag.

9724. H. Tryck,  
Tyskland.



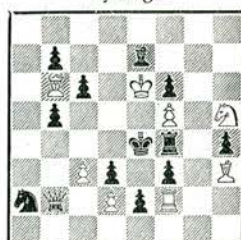
Matt i 2 drag.

9725. A. Volkmann,  
Tyskland.



Matt i 2 drag.

9726. T. Andersson,  
Tyringe.



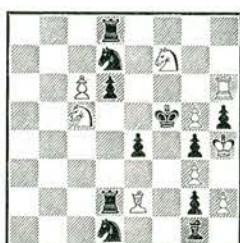
Matt i 3 drag.

9727. S. Björklund,  
Göteborg.



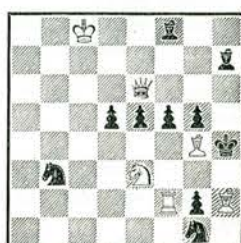
Matt i 3 drag.

9728. L. Larsen,  
Danmark.



Matt i 3 drag.

9729. E. Palkoska,  
Tjeckoslovakiet.



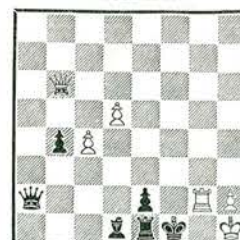
Matt i 3 drag.

9730. E. Boswell,  
England.



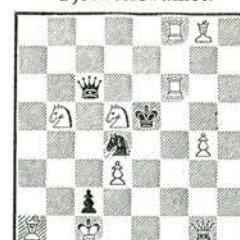
Själv-matt i 2 drag.

9731. J. J. Burbach,  
Holland.



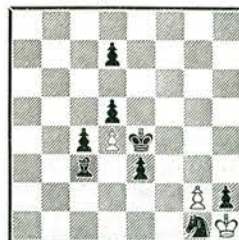
Själv-matt i 2 drag.

9732. F. J. Prokop,  
Tjeckoslovakiet.



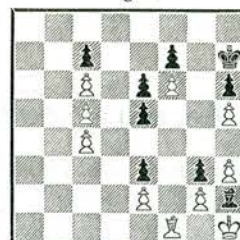
Själv-matt i 4 drag.

9733. W. Hagemann,  
Tyskland.



Hjälp-matt i 5 drag.

9734. J. Pogáts,  
Ungern.



Hjälp-matt i 22 drag.

9735. B. Lindgren,  
Lidingö.



Själv-matt i 28 drag.  
Maximummer.

9736. G. Reinhard, Karlstad. Kh1, Tg8, Lg3, Bc6, d5 — Kh3, Bc7, h2, h5. Själv-matt i 7 drag.

9737. S. Björklund, Göteborg. Kg4, Ld4, h1, Bb2 — Kb8, Tb4, h3, La4, g3, Ba5, a6, b3, b5, h4. Hjälpmatt i 3 drag. (Skenspel).

9738. R. Kintzig, Ungern. Ka1, Ta2, Bg4, h2, h6 — Kh3, Lg2, Bd6, g3, g5, g6, h7. Hjälpmatt i 4 drag.

9739. B. Larsson, Stockholm. Kb8, Tc6, Lh8, Sg2, Ba3, b2, c2, f4, h4 — Kd4, Ta5, e4, Sf6, g7, Ba4, a6, b3, f5. Hjälpmatt i 2 drag. (Skenspel).

Lösningstid en månad.

\*

Tidskrift för Schacks permanenta lösnings-tävling omfattar alla publicerade original-problem. Man kan börja när man vill och behöver endast lösa så många uppgifter man

vill och (eller) kan. Rätt löst tvådragare ger 1 poäng, tredragare 2 poäng och övriga problem poängbelönas efter svårighetsgrad. Påvisande av bi- eller olöslighet och föregångare ger extrapoäng. Vid uppnådda 500 poäng erhålles ett bokpris.

För tvådragare räcker det med att ange inledningsdraget. Vid tredragare anges inledningen, svarts viktigaste försvarsdrag och vits andra drag. Fantasiproblem bör helst slutföras till mattdraget.

I en *hjälp-matt* börjar svart och hjälper vit att göra matt i angivet dragantal. Finnes skenspel, betyder det, att man kan lösa problemet även om vit börjar. *Själv-matt* är ett problem, i vilket vit tvingar svart att göra vit matt och *maximummer* betyder, att svart alltid måste göra sitt matematiskt längsta drag på brädet.

Kommentarer till problemen är välkomna.

\*

All korrespondens rörande problemavdelningen sändes till problemred., Bror Larsson, Kungstensgatan 63, 4 tr., Stockholm.

LÖS PROBLEM!

9686 (Stockman). S. 1. —, Kd6. 2. Kd4, Da4. L. 1. Kd5, Lf2. 2. Te5, Da8. Asymmetri i skenspel och lösning. Strålände! (LL). 9687 (Wrobel). 1. Le6 hot. 2. Sg8, Lc3. 2. Ld5. 9688 (Hanneius). 1. Sd4 (Sc4, S×e4)?, Ta4 (S×d4, L×d4). Lös. 1. Se8. Stocchi med f. a. 9689 (Stocchi). 1. Te1 (Tf4, Te5)? Lc3 (Sde4, Sfe4). Lös. 1. Te3. 9690 (Snai-der). 1. Ke7, Ke3. 2. Kf7, Kf2. 3. Kg6, Kg3. 4. Kf5, Ld3. Bilösn. 1. Tf5 (g6), Sh2. 2. Tg5, Kf3. 3. Ke5, Sg4. 4. Kf5, Ld3. 9691 (Bajtay). 1. g×h1T, h×g8T. 2. Dh7, T×g3. Frisk och kraftfull men grovhuggen (HT). 9692 (Hagemann). 1. e4, f×e4 e. p. 2. Lf3, g×f3. 3. T8e5. Preventiv sprängning av svarts två försvarslinjer (JPJ). 9693 (Lim-bacr). 1. Kc2. 2. K×c3. Dragplikt. 9694

(Hultberg). 1. c4, Lb6 (Lb8, L×d6, Ld8). 2. e3 (f2, g3, f4), L×e3 (×d6, ×g3, ×g5). 3. f×e3 (D×d6, f×g3, f×g5), D×b2. Svart L-stjärna kombinerad med albino. Man måste beklaga dualen 1. —, Ld8. 2. —, L×g5. 3. Df5. 9695 (Knöppel). 1. Ke2, Dd8 (Df8, d×e6, f×e6). 2. Kf1 (Ke1, Ke1, Kd1), Da8 (Dh6, Da7, Dh7). 3. Tde2 (Tde2, Tfe2, Tfe2), Dh1 (Dc1, Dg1, Db1). Ater en praktsak av denne solide författare (HT). Två par kameleonteko (FS). 9696 (Buch-wald). 1. L×h6. 9697 (Ellerman). 1. Sf4 (Sd4)?, Sac4 (Sdc4). Lösn. 1. Sg7. 9698 (Palkoska). 1. Dc1. 9699 (Talabér). 1. Dc5 9700 (Zilabi). 1. Dc8. Korrektur: 9656 (Björklund). Tillfoga svart Ta7 och flytta Ba7 till a5.

LÖSARLISTA, MAJ — SEPTEMBER.

I. Andersson 263+24+17=304, M. Andersson 40+14+19=73, Å. Andersson 275+23+18+23=339, K. G. Bergvall 42+15+17=74, A. Björklund 4, Y. Bladh 187+25+21+24=257, S. Blomdahl 455+20+24=499, S. Dahlén IV 423+26+18+24=491, S. Fagerberg 40+7+18+17=82, G. Fredelius III 268+7+13=288, R. Heiskanen 12+15=27, E. Henriksson 93+8+15+11=127, B. Holmer 53+16+10=79, H. Jansson 315+28+20+24=387, J. P. Jensen 23+30+19+24=96, K. G. Johansson 187+8+20+20=235, S. M. Karlsson IV 104+15+18=137, L. Larsson

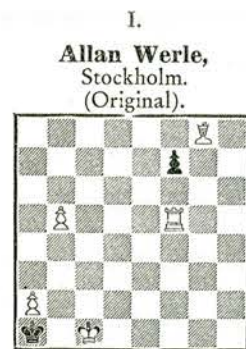
III 306+9+19+24=352, S. Lennerfors 484+8=492, Fr. Lindgren 229+7+4+7=247, E. Lundin 489+6+14+9=518, B. E. Melander 15+18+27=60, A. Nilsson 153+12+16+19=200, O. E. Olsson 87+8+7+9=111, L. Pettersson 206+18+19+22=265, B. Rimfors 42+16+17=75, F. Sandberg 239+15+19+18=291, F. Selander 188+24+19=231, H. Ternblad IV 410+18+19+24=471, P. Thunberg 408+15+12=435, S. Togeby 137+4+11+12=164, A. E. Wester 180+3+1=184, M. Wittlich 98+14+16=128.

TURNERINGSKALENDER.

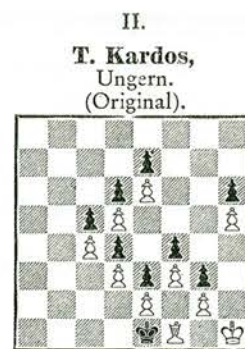
Tidskrift för Schack utlyser årsturenringar 1951 för problem med direkt matt i två och tre drag samt för fatasiproblem av alla slag på vanligt bräde och med vanliga pjäser. Priser för 2-dr. 25, 15 och 10 kr., för 3-dr. 30, 20 och 10 kr. För fantasiproblemen disponeras 50 kr. Bidrag till Bror Larsson, Kungstengsgatan 63, IV, Stockholm. Tidskrift för Schack announces informal tournaments 1951 for directmates in 2 and 3 moves and for fairy-problems with normal board and pieces not more than three fairies from any foreign composer. Prizes for 2-ers

25, 15, 10 Sw. kr., for 3-ers 30, 20, 10 Sw. kr. and for Faries 50 Sw. kr. together. Entries to Bror Larsson, Kungstengsgatan 63, IV, Stockholm, Sweden. Göteborgs Schacksällskap och Göteborgs-Posten utlyser tävling för två- och tredragare, högst två från varje författare inom vardera avdelningen. Priser 75, 50 och 25 kr. i var avd. Domare för 2dr. S. Ceder och H. Ternblad, för 3dr. J. Knöppel och H. Hultberg. Bidrag senast 31/8 1951 till Fr. Hansson, Norra Gubberogatan 23 B, Göteborg.

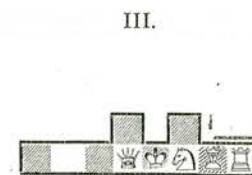
Problemisternas julpristävling



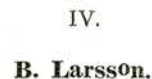
Matt i två drag.



Svart drar och hjälper vit göra pätt i 21 drag.



Hur många drag fordras för att uppnå Ke1, Dd1, Ta1, Lc1, Sb1? Endast de angivna 10 fälten få användas.



Placera de orörliga svarta pjäserna K+T+T+L+S så, att en vit K behöver så många drag som möjligt för att komma från a1 till h8.

Lösningar sändas till Bror Larsson, Kungstengsgatan 63 IV, Stockholm, senast den 20. januari. Tre bokpriser.

GOD JUL och GOTT NYTT ÅR  
tillönskas alla problemvänner.  
Problemred.

PROBLEMPRAT I RADIO.

Söndagen den 17/12 hade vi nöjet att i radio lyssna till red. Frithiof Lindgren, mannen som är ett levande lexikon, när det gäller problemterminologi. Herr Lindgren poängterade att problemschacket är en konst- art för sig, som bör avnjutas på sitt speciella sätt och som har synnerligen ringa anknytning till partischacket.

På ett lika enkelt som tydligt sätt klar- gjorde han med sin oefterhärmliga jargong idénnehållet i olika problemtyper, och visa- de hur de olika varianterna i ett problem tillsammans bildade en enhet.

Vi är säkra på att många lyssnare genom denna demonstration, som vi hoppas kommer att följas av flera, fick ett vidgat begrepp om vilka skönhetsvärden det kan ligga för- borgade i ett schackproblem.

# Korrespondensschack

Sveriges Schackförbunds korrespondensschackkommitté  
("SSKK")

## ORDFÖRANDE:

Köpman P. O. Frank, Rutger Fuchsgatan 1, Stockholm. Tel.: 41 35 34.

## VICE ORDFÖRANDE och ledare av de nationella tävlingarna:

Ingenjör E. Hugolf, Timsforsvägen 2, Stureby, Stockholm. Tel.: 48 55 99.

## SEKRETERARE:

Tjänsteman P.-G. Högborg, Skeppargatan 80, Stockholm. Tel.: 60 44 00.

## LEDARE av de internationella tävlingarna:

Tjänsteman E. Larsson, Malmövägen 58, Johanneshov. Tel. 49 59 53.

## Slutspelade turneringar:

SSKK, Mästarklassen, grupp 3  
(Dubbelrondig)

	1	2	3	4	5	Poäng
1. Elis Hugolf, Stureby .....	—	0 1	½ ½	½ ½	1 1	5
2. Henry Ljuslin, Sörberge.....	1 0	—	½ ½	1 ½	½ ½	4½
3. Gunnar Sundmark, Dals Långed ..	½ ½	½ ½	—	0 1	½ 1	4½
4. Tage Östman, Avesta .....	½ ½	0 ½	1 0	—	½ ½	3½
5. Artur Nilsson, Jättendal .....	0 0	½ ½	½ 0	½ ½	—	3½

*Klass I, Grupp 5:* 1 pris: Thor Nättorp, Bronäs, 4½ poäng. 2 pris: Herbert Strömberg, Åtvidaberg, 4 poäng. 3 pris: Rolf Eriksson, Stockholm, Ivar Norbeck, Norrhult, och Ragnar Widholm, Stockholm, 3 poäng.

*Klass I, Grupp 6:* 1 pris: Nils Sjöqvist, Karlskoga, 5 poäng. 2 pris: Gustav Agnhe- de, Göteborg, 4 poäng. 3 pris: Wilhelm Udén, Göteborg 3½ poäng.

*Klass II, Grupp 5:* 1 pris: Nils Strömgren, Hägersten, 5½ poäng. 2 pris: Carl Nilsson, Oskarshamn, 5 poäng. 3 pris: Ejnar Lundgren, Hortlax, 4 poäng.

*Klass II, Grupp 6:* 1 pris: Sven E. V. Ols- son, Stureby, 5½ poäng. 2 pris: Gunnar Holmberg, Nässjö, 5 poäng. 3 pris: Sigurd Perlström, Degerfors, 4 poäng.

*Klass III, Grupp 6:* 1 pris: Oscar Öster- ström, Enskede, 4½ poäng. 2-3 pris: Knut Hansson, Malmö, Lennart Nicander, Stock- sund och Folke Lönnström, Enskede, 4 poäng.

*Klass III, Grupp 7:* 1 pris: Sven A. Pet-

tersson, Malmö, 5 poäng. 2-3 pris: Kurt Nordström, Ludvika och Gunnar Svärling, Norrtälje, 4½ poäng.

*Klass III, Grupp 8:* 1 pris: Kurt Jonsson, Gullänget, 5 poäng. 2 pris: Petrus Olsson, Ljusdal, 4½ poäng. 3 pris: Henning Jons- son, Gideå, 4 poäng.

*Klass III, Grupp 9:* 1 pris: Ivar Edeskog, Kristinehamn, 5½ poäng. 2 pris: Gunnar Andersson, Malmö, 4 poäng. 3 pris: Sven Ström, Linköping, Sven Johansson, Fidenäs, och Arvid Fredriksson, Ellös, 3 poäng.

Avgjorda partier: *Tfs turn.:* I/21: Rättelse 1=7 ej 1-7.

SSKK:s turneringar: *Sverigemästerskapet 1949:* 13-11, 5-13, 10-13, 7-5, 7-1, 7-4, 1-4, 1-6, 1-11, 4-13, 13-9. *M/2:* 4-3, 4-2. *M/4:* 6-5. *M/5:* 13-9, 5-8, 1-14, 2-14, 3-14, 4-14, 5-14, 6-14, 7-14, 8-14, 9-14, 10-14, 11-14, 12-14, 13-14, 15-14, 4-10. *I/7:* 1-2. *I/8:* 1-7, 2-7, 3-7, 4-7, 3-5, 5-7, 6-7. *I/10:* 2-7. *I/11:* 6-3, 1-6, 1-2, 1-3, 5-7. *I/12:*

Forts. sid. 307.

## NU UTKOMMEN!!!

Kurt Richter: Schackkavalkad del II, Inbunden.

Pris. kr. 6: 75

### ANDRA NYHETER

Internationella schackturneringen i Bad Gastein 1948.

Samtliga 187 spelade partier. Illustrerad.

Kr. 10:—

Carl Schlechter-minnesturneringen 1949. 91 partier

” 2:—

Dr M. Euwe: Position- og Kombinationsspil — en mycket

lärorik bok på danska språket

” 5:—

Prenumerera på Schack-Magazin!

En regelbundet utkommande värdefull österrisk

schacktidsskrift. Kan beställas genom Tidskrift för

Schack. Pr helår

” 10:—

Schackspel (klubbmodellen) med hel springare, filtklädda

och blytyngda

” 9: 25

Dito utan bly

” 7: 50

## TIDSKRIFT FÖR SCHACKS FÖRLAG

Drottninggatan 29 C - Stockholm

Postgiro 3973

## Nya lovord om

# SCHACKKAVALKAD

"Författaren Kurt Richter serverar på ett trevligt sätt spelställningar där mästare och vanliga dödliga gör effektiv uppvisning i konsten att dels vinna och dels förlora partier.

Den originella boken är skriven i kåseriform och en och annan liten vers sätter extra krydda på den läckra anrättningen:

*Båda glömde i sin yra*

*fälens språng till Gustav fyra!*

Man vill på det allra varmaste rekommendera "Schackkavalkad", som avviker helt från den vanliga typen av schackböcker.

Schackspelaren har fått sin bibel — den saken är klar!"

*Gösta Gölin i Östergötlands Folkblad.*

"Schack-Kavalkad är en allt igenom spirituellt framställning av tusen och en spännande situationer på det sextiofyraåriga brädet. Det sällsamma hos spelet har fått en säregen belysning, där skämt och allvar omväxlar på ett behagfullt sätt, och det levande livet återspeglas i schackmästarnas kamp med ett subtilt material i ömtåliga ofta nog kuriösa ställningar. Tid- skrift för Schack har med denna bok berett våra schackspelare en ny angenäm överraskning, som kommer att öka möjligheterna för hög och låg att lekande lätt fördjupa sig i det ädla spelet."

*S. Krenzisky i Sydsvenska Dagbladet.*

Utgiven av Tidskrift för Schack.

Pris inb. 6: 75. Postgiro 3973.

# Schacklitteratur och Schackmateriel

BOOK: Schackmästaren Gösta Stoltz .....	häft. Kr.	12:—
” ” ” ” ” ” ” ” .....	inb.	15:—
CAPABLANCA: Lärobok i schack .....	”	6: 40
COLLIJN: Lärobok i schack för nybörjare; kart. ....	”	4:—
” ” ” ” ” ” ” ” (stora läroboken) häft. ....	”	11: 75
EUWE: Spelöppningsteori, 12 delar, Pr del kr. 2: 50; hela verket ....	”	28:—
” Bondeslutspel o. Tornslutspel, per styck .....	”	3: 25
” Strategi och taktik i schack (dansk) .....	”	6:—
EUWE-KMOCH: Groningen 1946. 393 sidor .....	”	16: 25
CEDER: Mattförelseproblem .....	”	4: 25
KMOCH: Rubinstein vinner! 100 partier .....	inb.	11: 25
MANDAL: Den äldre svenska schacklitteraturen .....	”	1:—
” Skånes Schackförbunds minnesskrift .....	”	1: 50
NIELSEN: Hvordan man vinder en Gevinststilling .....	”	6:—
” Kan de kombinere .....	”	5:—
” Kongeangrebet .....	”	7:—
” Nimzowitsch, Danmarks Skaklærer .....	”	12:—
ROS: Samuel Loyd, 160 utvalda problem .....	(nedsatt pris)	2:—
SPIELMANN: K. Schlechter: 126 partier .....	”	4:—
WIGFORSS: Hur man spelar schack .....	inb.	10:—
TIDSKRIFT FÖR SCHACK: 1908—1917, 1919—1924 per årgång ..	”	4:—
” ” ” 1925—1927 per årgång .....	”	2:—
” ” ” 1929—1934 per årgång .....	”	4:—
” ” ” 1939 per årgång .....	”	5:—
” ” ” 1943—1945 per årgång .....	”	6:—
SCHACKSPEL Lyx .....	”	12:—
” (Klubbmodell) .....	”	4: 50
SCHACKMATTOR (styvt papper 45×45) .....	”	0: 50
TFS:s SPECIAL (nytt bräde i särklass!) .....	”	3:—
Fickschackspel .....	”	8: 50
SCHACKPROTOKOLL per 100 st. ....	”	1: 25
FÖRSEGLINGSKUVERT per 100 st. ....	”	1: 80
TURNERINGSTABELLER (rondlistor) 6—8—10 spelare, per st. ..	”	0: 03
” ” 12—14—16 spelare, ” st. ....	”	0: 06
KORRESPONDENSKORT per 100 st. ....	”	1: 15

**TIDSKRIFT FÖR SCHACKS FÖRLAG**

Drottninggatan 29 C - Stockholm

Nya A.-B. Örebro Dagblads Tryckeri 1950

Pris 1:25.