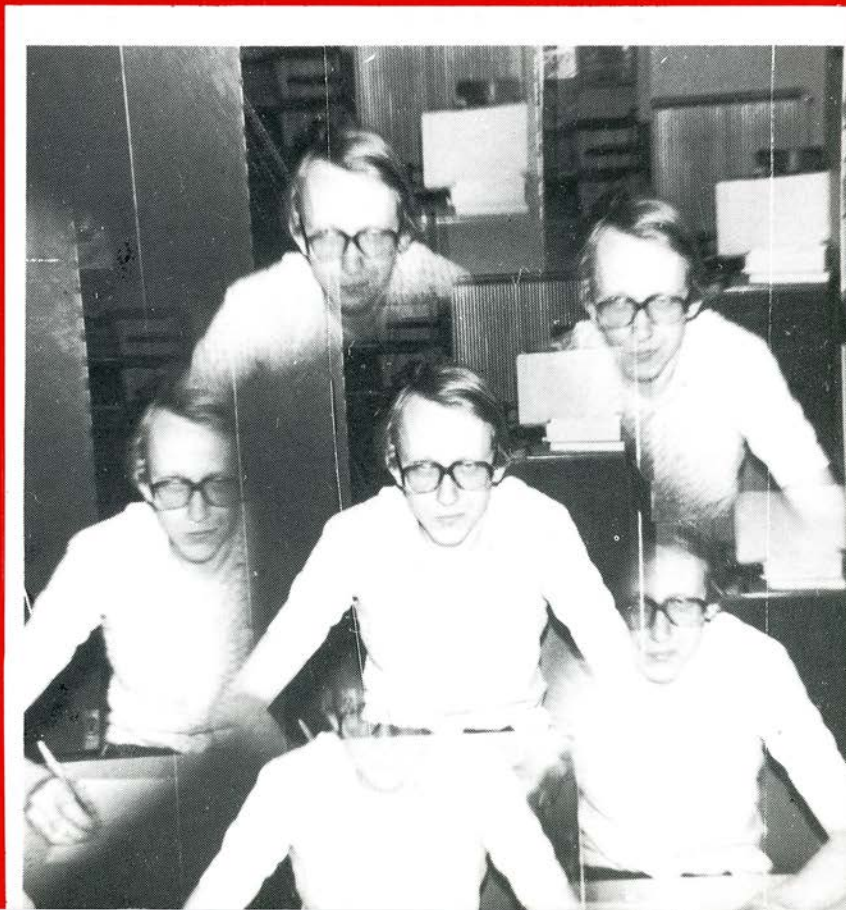


# Tidskrift för SCHACK



# 7

Årgång 93 • Sept. 1987





# TIDSKRIFT FÖR SCHACK

Officiellt organ och medlemsblad för  
Sveriges Schackförbund

Ägare: Sveriges Schackförbund  
Ansvarig utgivare: Göran Abrahamsson 031/18 52 27  
CS-representant: Sthig Jonasson 011/10 64 13  
Redaktionschef: Björn Kobbel 031/13 41 01  
Redaktör: Mats Eriksson 031/29 11 82  
Ekonomiansvarig: Rolf Pålssjö 031/53 83 27

Prenumeration, Annonser: Bertil Nilsson 031/13 86 16

Sats o. montage: Johannebergsbladet. Tryck: Komotryck, Göteborg, -87

## Prenumerationsavgiften:

Prenumerationsavgiften för år 1987 är 120:- för till Sveriges Schackförbund ansluten medlem. För övriga prenumeranter i Sverige är avgiften 135:-, varigenom man även blir medlem i det till SSF anslutna "Tidskrift för Schacks Kamratförbund".

Box 7123, 402 33 Göteborg. Postgiro: 60 46 34—6, Bankgiro 424—0131

All korrespondens, manus, annonser sändes till:

REDAKTIONEN  
Tidskrift för Schack  
Haga Kyrkogata 3  
411 23 Göteborg

Omslagsbilden: Månadens schackprofil Conny Holst har många rollfigurer att spela i sin yrkesutövning.

## Ledaren:

Inför 1988 är årsprenumerationen 150:- för medlemmar i Schackförbundets klubbar, och för övriga 175:-. Prenumeranterna börjar återvända. SM-numret togs välvilligt emot av läsarna — dock har vissa kritiserat omfånget på kongressreferatet som tog stor plats på bekostnad av övrigt schack.

Fram t.o.m. Julnumret i december månad kommer TfS att leva under knappa ekonomiska betingelser, varför alla gratis bidrag mottages med tacksamhet. Dock kommer vi i samband med detta nummer att gratis tillstålla landets schackklubbar en stor affisch med olika schackdata — med förhoppning att klubbarna ställer upp på oss.

På förekommen anledning ber vi klubbarna att sända inbjudningar till tävlingar till redaktionen för att vi skall kunna göra en fyllig tävlingskalender — samt markera om inbjudan skall införas som annons: 1/2-sida 700:-, 1/4-sida 350:-.

För oktobernumret är manusstopp den 25/9 om inget annat avtalats.

Annonspriiser: Sista sidan 2.000:-, 1/1-sida 1.400:-, 1/2-sida 700:-, 1/4-sida 350:-. Kontinuerlig annonsering rabatteras. Annonismanus bör vara redaktionen tillhanda den 15:e månaden före utgivning.

Nästa nummer beräknas utkomma i mitten av oktober.



På återseende,  
Björn Kobbel

NR 7	INNEHÅLL	1987	
UTLANDSKRÖNIKAN .....	246	TÄVLINGSKALENDERN .....	267
FÖRBUNDSAKTUELLT .....	252	PROBLEMSCHACK .....	269
UNGDOMSSIDORNA .....	254	SCHACKSTUDIER .....	271

# SCHACKTURNERINGAR



## Sensation av flicklandslaget

För första gången någonsin har Sverige ställt ett flicklandslag på benen. Debuten skedde i Sparius Cup, en 4-landskamp i Kerteminde på Fyn i Danmark. Övriga deltagande länder var Danmark, Norge och Västtyskland.

I det svenska laget spelade

1. Maria Wikner (SS Manhem)
2. Lena Johansson (Västerås SA)
3. Anna Hagenblad (Karlskoga SK)
4. Anna-Karin Morén (Limhamns SK)
5. Viktoria Johansson (Linköpings ASS)
6. Christin Andersson (SK Bara Bönder)
7. Maria Rohlsson (Kallhälls SK)

Efter en tursam lottning fick vi i första rondan möta Norge, som vi nog själva trott skulle vara det lättaste laget. Trots en viss premiärnervositet hade vi inga problem att vinna med 4-2 efter vinster vid bord 1-4 och förluster för småflickorna på borden 5 och 6.

## BIRDS SPELÖPPNING

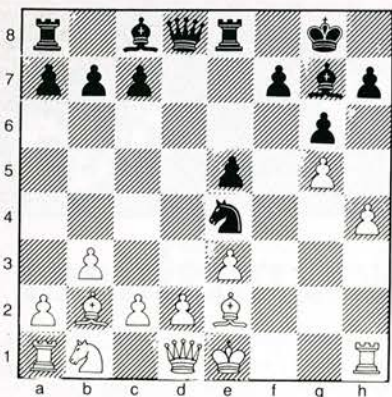
Laila Sidserud — Maria Wikner

1. f4 Sf6 2. Sf3 d6 3. b3 g6 4. Lb2 Lg7 5. e3 Sc6 6. Le2 0-0 7. h3 Te8 8. g4 e5 9. fxe5 Sxe5 10. Sxe5 dxe5 11. g5 Se4 12. h4



"Segerrika landslagsflickor, fr.v. Anna-Karin Morén, Lena Johansson, Maria Wikner, Anna Hagenblad, främre raden Viktoria Johansson, Christin Andersson och Maria Rohlsson (foto: Anna Hagenblad)".





12. -Sxg5 13. hxg5 Dxc5 14. Tf1 Dg3 + 15. Tf2 Lf6 16. Sc3 Lh4 17. Se4 Dg1 + 18. Lf1 Lg4 19. Dcl f5 20. d4 fxe4 21. Dd2 Tf8 0-1

#### PREUSSISKT PARTI

Kristin Halvorsen — Anna Hagenblad

1. e4 e5 2. Sf3 Sc6 3. Le4 Sf6 4. Sg5 d5 5. exd5 Sd4 6. d6 Dxd6 7. Sxf7 Dc6 8. b3 Dxc2 9. Sxh8 Dxd1 + 10. Lf1 De4 + 11. Le2 Sxc2 + 12. Kf1 Dh1 + matt 0-1  
Bredvid spelade Danmark och Västtyskland 3-3, och nog verkade de betydligt äldre och högre rankade flickorna i de båda ländernas lag vara i tuffaste laget. I rond två väntade nu västtyskorna. De var enligt arrangören storfavoriter till slutsegern och i det laget var det ingen som vågade sätta emot.  
Våra duktiga flickor lät sig dock inte imponeras utan gick med friskt mod till verket. Och se! Efter vinster för Maria Wikner, Lena Johansson och Anna-Karin Morén och en remi av Christin Andersson hade vi besegrat favoriterna med 3½-2½.



Artur Gidlund

Artur Gidlund, som i början av augusti skulle ha fyllt 70 år, avled i mitten av juli. Artur var en känd schackprofil i Norrbotten och har varit engagerad schackspelare sedan 50-talet. De sista decennierna har hans stora intresse varit skolschack och han har tränat upp och fostrat samtliga av de sedan 60-talet vid olika tidpunkter framgångsrika skollagen från Haparanda.

Artur var mycket omtyckt av sina adepter i alla de olika årgångar han tränat, tävlat och rest tillsammans med.

Inom Schack 64, i Haparanda och bland Norrbottens schackspelare känner vi djup sorg över att ha mist en god vän och en ärlig ungdomsledare, en ledare som var omtyckt och alltid hade tid för sitt ledarskap och alltid ställde upp. En man vars arbete betydde så mycket för klubben.

Så sent som i maj i år fick han, tillsammans med Lars-Göran Carlsson, dela på Haparanda kommuns ungdomsledarstipendium.

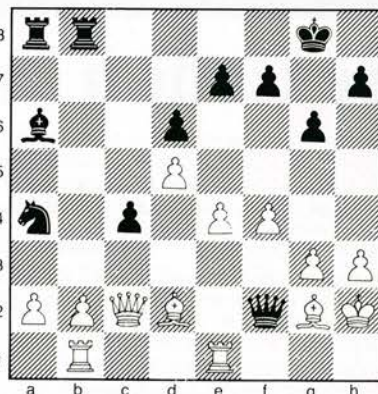
Det blir svårt att fylla tomrummet efter honom.

Ove Attefall

#### VOLGAGAMBIT

Dagmar Drewelius — Lena Johansson

1. d4 Sf6 2. Sf3 g6 3. c4 c5 4. d5 b5 5. cxb5 a6 6. bxa6 Lxa6 7. Sc3 d6 8. g3 Lg7 9. Lg2 Sbd7 10. 0-0 0-0 11. Te1 Sg4 12. Dc2 Db6 13. h3 Sge5 14. Sxe5 Sxe5 15. f4 c4+ 16. Kh2 Df2 17. Ld2 Sd7 18. e3 Lxc3 19. Dxc3 Sc5 20. e4 Sa4 21. Dc2 Tfb8 22.



22. -c3 23. bxc3 Txb1 24. Txb1 Sc5 25. Td1 Ld3 26. Dcl Txa2 27. Kh1 Sb3 28. Tf1 Lxf1 29. Dxf1 0-1  
Danskorna krossade Norge med 4½-1½ och seglade nu upp som favoriter inför sista rondan.

Läget var nu att vi var tvungna att slå Danmark med 4-2 för att vara säkra på slutsegern. Partipoäng räknades nämligen i första hand och om tyskorna gjorde 6-0 på Norge skulle de komma före annars.

Ett par timmar in på sista rondan såg det inte speciellt ljus ut för en svensk slutseger. Tyskorna hade 3-0 på Norge och själva stod vi sämre på så gott som alla bord. Ja, Lena Johansson och Maria Rohlsson stod väl ganska bra, men hade då i gengäld ont om tid och Viktoria Johansson hade förlorat daman.

En timme senare ljusnade det. En norska klarade till allmän förvåning remi och norskan på bord 1 stod rent av på vinst. Maria Rohlsson och Lena Johansson hade vunnit och Viktoria Johansson förlorat, men som läget var nu kunde det räcka med 3-3 för slutseger och Anna Hagenblad stod på vinst i sitt parti.

Nu gick dock Anna in i en fälla och förlorade, men däremot vände Maria Wikner ett underläge på två bönder till vinst. Anna-Karin Morén klarade remi och den norska förstabordsspelaren vann. Segern var klar! 3½-2½ mot danskorna och "bara" 4½-1½ för Västtyskland mot Norge. Sluttabellen:

1. Sverige	6	11
2. Danmark	3	10
Västtyskland	3	10
4. Norge	0	5

Maria Wikner på bord och Lena Johansson tog båda maximala 3 poäng och det var de ensamma om av alla flickor i de fyra lagen. Anna-Karin Morén med 2½ var inte mycket sämre hon. Övriga poäng togs av Anna Hagenblad (1), Christin Andersson (½) och Maria Rohlsson (1).

En fin återväxt alltså och ett fint lag att vara ute med, som tog mycket seriöst på uppgiften och verkligen uppträdde som ett lag i alla lägen.

#### DAMLANDSLAGET TRE

Sämre gick det för damlandslaget som spelade i Sparius Cup mot samma motståndare. Utan Pia Cramling kom man nu på tredje plats efter Västtyskland och Danmark.

Efter en promenadseger mot Norge i rond ett med 4-2 (som lätt kunnat bli 6-0) blev det tvärstopp mot det mycket starka västtyska laget, som hade fyra IM och en FM i topp. 4-2 blev också segersiffrorna för Danmark mot Norge. I rond tre besegrade Västtyskland Norge med 5-1 och vi förlorade en jämn match mot danskorna med 2½-3½.

En överlägsen seger sammanlagt för Västtyskland på 13 (6) före Danmark 9½ (4), Sverige 8½ (2) och Norge 5 (0).

Av svenskorna tog Borislava Borisova 1½ (tre remier) på bord ett, Christina Nyberg 1 på bord två Jolanta Dahlin 1 på bord tre, Eva Johansson 1 på bord fyra, Susanne Berg 1½ på bord fem och överraskningen Anneli Dalmau 2½ på bord sex.

Ett bra arrangemang och två fina lag att vara lagledare för.

Ingemar Eriksson



## Stormästarturneringen får vänta

Tyvärr, det kommer inte att bli någon stormästarturnering i Stockholm i höst. Det stod klart efter ett sammanträde med Schackfrämjandets arbetsutskott härom veckan. I stället hoppas man att de planer som funnits en längre tid ska kunna realiseras våren 1988.

I april berättades om Schackfrämjandet och dess insatser då det gällde att skapa ekonomiska förutsättningar för internationellt schack i Sverige. Då var man inne på tanken att arrangera en kvalificerad turnering i november och man t.o.m. annonserade efter hugade arrangörer.

Stockholm anmälde sig. Sedan dess har huvudkommunen arrangerat de krävande SM-tävlingarna och dessutom fått förstahandsrätt till Europamästerskapet för kadetter i samband med den traditionella öppna turneringen Rilton Cup. Man anser sig därför inte ha tid att genomföra ytterligare ett internationellt evenemang av önskvärd klass.

Schackvännerna kan emellertid glädja sig åt att i

Malmö fortskrider arbetet på den tredje Schacknytt-festivalen som kommer att "toppas" av en stormästarturnering. Vill det sig riktigt väl gör stormästaren Ulf Andersson här sitt första turneringsframträdande på svensk mark på 16 år.

Schackfrämjandets arbetsutskott beslöt vid sitt sammanträde att stödja arrangemanget i Malmö med 15.000 kronor.

Bo Plato

## Frans G. Bengtssons Minnesturnering 1987:

— Blixt med handikapp i Lunds ASK:s regi

Bland långväga gäster märktes Paul Griffiths, London, som i E-finalen tog 5 p. Han är brittisk mästare för 10-åringar. Bland de 54 deltagarna var 8 kadetter och 11 juniorer. Otippade A-finalspelare: Ulf Sjödell och Per-Erik Franzén. Många högrankade spelare hamnade långt ner. Förutom Dahlin och Jönsson noterades bl.a. Anders Nylén, Limhamn, och Carl Fredrik Johansson, Passanten, i C-finalen. Bokpriser gick till Schüssler, Ivarsson, Griffiths och Staffan Holbeck, LASK (böcker skänkta av Glee-rups bokhandel, Lund).

#### A-final

1. Harry Schüssler, Limhamn	8	p
2. Nejib Bouaziz, MSS	6	p
3. Jesper Hall, LASK	6	p
4. Rolf Martens, Mladost	5	p
5. Magnus Eriksson, Limhamn	5	p
6. Matej Grujic, MSS	4½	p
7. Sverre Heim, LASK	4	p
8. Ulf Sjödell, Västerås ASK	3	p
9. Mikael Johansson, Åstorp	2	p
10. Per-Erik Franzén, LASK	1½	p

#### B-final:

1. Stefan Ivarsson, Åstorp	7½
2. Ludvig Sandström, LASK	6½
3. Magnus Wahlban, Rödeby	6
4. Mats Andersson, LASK	6
5-6. Christian Jepson, LASK	3½
7. Stellan Brynell, Limhamn	3½
7. Johan Lidbo, MSS	3½

#### C-final:

1. Milan Divjak, Mladost	6
2. Luka Vujanovic, Kirseberg	6

#### D-final:

1-2. Tomas Dahlin, LASK	8½
Tiger Hillarp Persson, MAS	8½

#### E-final:

1. Lennart Jönsson, MAS	9
2. Anders Svensson, HSS	9

Roland Tapper



# Halv hemmaseger i Enköping

Folkets Hus i Enköping var valplatsen när SK 33 ordnade den femte upplagan av sin sommarturnering. Efter tre år med fyrtio-talet deltagare kom drygt sextio i fjol, och i år nådde deltagarantalet upp till den imponerande siffran 86.

Det var också ungefär vad den lilla byggnaden med sin lutande scen och sitt gemytligt knarrande golv förmådde härbärgera, och om utvecklingen fortsätter får nog arrangörerna se sig om efter alternativ redan nästa år.

Skribenten deltog för första gången, men kunde i likhet med andra tävlande ta del av förra årets turneringstabell som skvallrade om ett intressant startfält. Startfältet gavs då en internationell prägel av namnen Partie och Mjagmarsuren — även om den förstnämndes förnamn "Jaques" antyder att bäraren av det inte var infödd fransman. Och det kanske inte heller var Mongoliets mest kände schackspelare som gästade Enköping, men måhända var denne Mjaggis en avlägsen släkting?

Årets tävling bjöd inte på exotiskt deltagande, men däremot på en internationell mästare. Det var Christer Bergström, som var klart högst rankad i fältet före ytterligare fyra spelare över 2300.

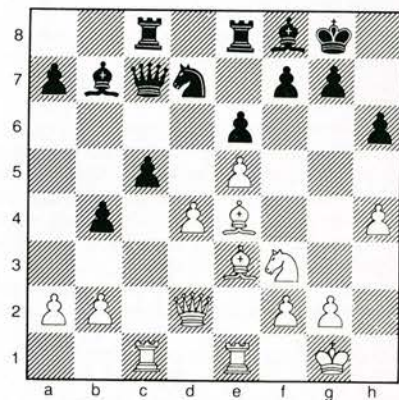
Efter fyra ronder hade en tättkvartett med full poäng formats bestående av Bergström, Thomas Engqvist, Peter Fransson och Mats Eriksson. I den femte och näst sista ronden drabbade dessa samman i mötana Fransson-Engqvist och Eriksson-Bergström, som båda slöt remi. Ingen av medtävlarna maktade dock sälla sig till tätmännen, som alltså i finalronden fick göra upp om topplatserna. Bergström-Fransson spelade remi efter ställningskrig, varigenom det här partiet kom att avgöra turneringen:

## DAMGAMBIT

Thomas Engqvist — Mats Eriksson  
KH-Alliansen -72 SS Manhem

1. d4 d5 2. c4 c6 3. Sf3 Sf6 4. Sc3 e6 5. e3 Sbd7 6. Ld3 dxc4 7. Lxc4 b5 8. Ld3 Lb7 9. 0-0 b4 10. Se4 Le7 11. Sxf6+ Sxf6 12. e4 0-0 13. e5 Sd7 14. Le4 h6 15. Le3 Tc8 16. Dd2 Te8 17. Tfe1 Lf8 18. h4 Dc7 19. Tacl c5

244



20. Lb1 Da5 21. Dd3 f5 22. exf6 e.p. Sxf6 23. Dg6 Lxf3 24. gxf3 cxd4 25. Txc8 Txc8 26. Lxd4 b3 27. Txe6 bxa2 28. Lxa2 Dxa2 29. Txf6 Dd5 30. Lc3 Tc4 31. Kg2 h5 32. Tf5 Dd7 33. Txf5 Tc6 34. Dh7+ Kf7 35. Tf5+ Ke8 36. Dh5+ g6 37. Te5+ Kd8 38. Dg5+ Le7 39. La5+ Ke8 40. Lb4 1-0

Segerpalmen alltså till Engqvist, som för övrigt fått sin schackliga fostran just i Enköping.

## Resultat:

1. Thomas Engqvist	KH-Alliansen -72	5½
2. Peter Fransson	Örebro SS	5
3. Christer Bergström	Solna SS	5
4. Peter Bjarnehag	Solna SS	5
5. Sture Johansson	Västerås ASK	5
6. Mats Eriksson	SS Manhem	4½
7. Ulf Johansson	Jönköpings SS	4½
8. Jan Johansson	Upsala ASS	4½
9. Rolf Bergström	Västerås ASK	4½
10. Frank Svensson	Schack -08	4½
11. Hans-Göran Andersson	Västerås ÖSK	4½

Rankingpriser tillföll i grupp 1 Hans-Göran Andersson och Ulf Johansson, i grupp 2 Frank Svensson, i grupp 3 Marcus Johansson (Nässjö SK) 4, i grupp 4 Anders Norgren (SA Sala SK) 3½ och i grupp 5 Anthony Chatelain (SK 33) och Patrik Sjöborg (Västerås SA) 3.

Mats Eriksson

# Bengt Ekenbergs minnesturnering

Till minne av en stor och omtyckt schackpersonlighet (se TsF 1986 nr 10 sid 380) inbjöd Helsingborgs SS till en snabbshackturnering med tids-handikapp, söndagen 87.08.16.

Spelarna uppdelades i tre grupper med hjälp av ranking (LASK-tal). Gränstalen var 1750 och 2100. Betänketiden var i minuter 15-15, 12-18 och 8-22 beroende på spelstyrka. Monrad tillämpades.

På grund av det stora intresset för tävlingen, 66 deltagare, flyttades arrangemanget från klubbens spelokal vid järnvägsstationen till det närliggande gymnasiet Nicolaiskolan. Det nära avståndet till Danmark gör det enkelt för danskar att delta i det strategiskt belägna Helsingborg. Sälunda kunde man se ett skandinaviskt startfält i minnesturneringen.

15-åriga Christian Jepson, Lunds ASK, startade med ett "staket". Hans enda förlust kom i sista ronden mot Mikael Johansson, Åstorps SS. Därmed gick Mikael Johansson och Jonny Hector, Kirsebergs SK, ikapp. Tidigare hade Hector slagit Johansson.

Bengt Ekenberg verkade som lektor (matematik) men intresset för schack var nog större. Hans söner spelar schack men inte i samma utsträckning. Bertil lade tyngdpunkten på matematisk statistik och Ulf (numera i England) på teoretisk fysik. Ulf är den av sönerna som man ibland ser ute på schackarenorna.

Bertil Ekenberg deltog i tävlingen och fru Ella Ekenberg, Bengt Ekenbergs maka, deltog aktivt i prisutdelningen. Hon hälsade alla välkomna tillbaka nästa år. En välkött servering bidrog till den stora trivseln. Tävlingsledare var Ronny Andersson, Tore Bengtsson och Stig Mingert.

## Resultat:

1. Christian Jepson	Lunds ASK	6
2. Jonny Hector	Kirsebergs SK	6
3. Mikael Johansson	Åstorps SS	6
4. Reynir Helgason	Kirsebergs SK	5½
5. Ludvig Sandström	Lunds ASK	5½
6. Dragutin Dolenc	IKF Mladost, Malmö	5
7. Anders Svensson	Helsingborgs SS	5
8. Per-Inge Helmertz	Malmö SS	5
9. Lennart Jönsson	Malmö AS	5
10. Hakon Persson	Markaryds SK	5

Lars Bergström

## NYINKOMMEN LITTERATUR

Kunath: Der "Schneiders Angriff" im Lemberger Gambit (rättelse) . . . . .	h	31 s	33:-
Adams: Trompovsky Opening . . . . .	h	92	71:-
Dempsey: English Opening. A Line for Black . . . . .	h	40	36:-
Leach: Ruy Lopez 3... Nge7/3... g6 . . . . .	h	74	71:-
Hosking/Wade: Developments in the Sicilian Najdorf 1985-87 . . . . .	h	62	50:-
Suetin: Erfolgreich Eröffnen . . . . .	i	252	74:-
Sosonko/Sterren: New in Chess, vol 6 . . . . .	h = 199:-	496	249:-
Matanovic: Schackinformator 43 . . . . .	h		173:-
Harding: The Games of the World Corr. Chess Champ. I-X . . . . .	i	243	287:-
Ravikumar: Timmans selected Games . . . . .	h	188	86:-
Réti: Masters of the Chessboard . . . . .	d h	210	129:-
Nimzowitsch: My System . . . . .	d h	302	129:-
Ligterink: Brüssel 1986 1. Karpov . . . . .	h	94	67:-
Hartston m. fl.: Brüssel 1987 1. Kasparov/Ljubojevic . . . . .	h	250	143:-
Hecht m. fl.: Schacholympiade Dubai 1986 . . . . .	h	160	71:-
Reuben/Keene: Hastings 1986-87 . . . . .	h		58:-
Wade: 54:th USSR Champ 1987 1. Belyavsky/Salov . . . . .	h	153 p	43:-
Kok m.fl.: Swift-Chess World Champ. 1987 (blix-VM) 1. Kasparov . . . . .	h	134	29:-

Schackdatorer: Vi är den detaljist i Sverige som har det största urvalet. Ring eller skriv till oss och begär upplysningar. Moms ingår. Porto tillkommer. Snabba leveranser. Begär prislista!

## SKÅNES SCHACKFÖRLAG AB (Sven Klerstam)

Linnégatan 65, 216 15 Malmö. Ordertelefon 040/16 28 61. Postgiro 63 19 45—3



# UTLANDSKRÖNIKAN



Gunnar Johansson:

## INTERZONTURNERINGARNA

### SUBOTICA

Tabellen som TfS redovisade på sid. 236 i förra numret blev kanske onödigt engelskvänlig. Den rätta ordningsföljden ska vara 1. Sax 10,5 2. Short 10,5 (SB 37,25) 3. Speelman (34,5). Att Sax döms som etta och därför seedas på den övre halvan i kandidat-åttondelsfinalerna kan han framför allt tacka följande ruffelparti.

Båda spelarna kan kanske skylla på den nya betänketiden, d.v.s. SM-modellen med 40 drag på 2 tim och därefter utan avbrott 20 drag på 1 timma. Det snabbare tempot och de långa spelpassen bringar ner antalet avbrott till ett minimum och blir på så sätt arrangörs-, publik- och pressvänligt i nu nämnd ordning, men befrämjar knappast spelkvaliteten. Inte ens världens bästa spelare kan tygla den energi som frigörs av de okontrollerbara pjäserna.

#### SPANSKT PARTI

Sax — Short

1. e4 e5 2. Sf3 Sc6 3. Lb5 a6 4. La4 Sf6 5. 0-0 Le7 6. Te1 b5 7. Lb3 d6 8. c3 0-0 9. h3 Lb7 10. d4 Te8 11. a4

Bent Larsen är av den bestämda uppfattningen "att 11. a4 snart ligger på variantkyrkogården" (SydSv 3/8).

11. -h6 12. Sbd2 Lf8 13. Lc2 exd4 14. cxd4 Sb4 15. Lb1 c5 16. d5 Sd7 17. Ta3!

Säkerligen är det detta naiv(istiska) drag som — tillsammans med vits "dubbelpipiga" bössa på b1-c1 gör att 11. a4 fortfarande lever och faktiskt sänder de flesta svartspelare till en angränsande och oändligt mycket större kyrkogård, den för oss nämligen "som ju stod på klar vinst".

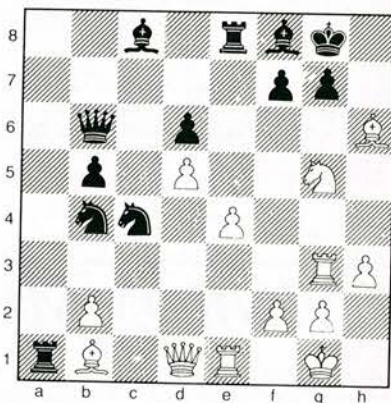
17. -c4 18. Sd4 Se5

Det är inget fel på 18. -Df6 heller (16 mp Kasparov — Karpov, Leningrad 1986).

19. axb5 Db6 20. Sxc4?! Sxc4 21. Tg3 Lc8! 22. Lxh6

Onekligen ganska attraktivt att lösa det klassiska problemet med utvecklingen av damlöparen, men faktum är att vit står mycket dåligt!

22. -axb5 23. Sf3 Ta1 24. Sg5



24. —txb1!

Så långt (och lite till) både kallt och rationellt.

25. Dxb1 gxh6! 26. Se6 + Kh8 27. Sxf8 Txf8??

Centraliseringens princip är, vilket lätt inses, också en negation. Med 27. -Dd4! kunde svart ha stoppat den vita damens försök att nå (händelsernas) centrum, t.ex. 28. Dc1 Dd2 (angivet av Bent L). Springare f8 var ju instängd.

28. Dc1 Kh7 29. Dc3!

Det var detta dubbelhot som Larsen tror Short missat.

29. -Se5 30. Dxb4 Ld7 31. Dd2 Sc4 32. Dd1 b4 33. b3 Se5 34. Kh2 Dxf2 35. Tf1 Db2 36. Dh5 f6

Ett utmärkt drag, men både Short och Larsen missar poängen...

37. Tf4?! Dd2?? 38. Dxb6 + 1-0

Short såg inte heller poängen med vits drag, vilket är allvarligare. 37. -Le8 38. Df5+ (38. Dh4?? Sg6) Sg6 39. h4 De5! och svart kanske kan hålla ihop ställningen.

## SZIRÁK

Sommarens tre interzontturneringar i öppen klass (d.v.s. öppen för alla utom Zsuzsa Polgar, vilken som bekant av princip vägrar att spela i den "slutna" klassen och därför av sitt förbund förbjöds att utnyttja den zonplats hon erövrat i den öppna just — förklara det den som kan men framför allt: lägg fram det för FN!) har reducerat antalet personer som kan bli världsmästare 1990 till 17. Sedan Portisch och Nunn spelat isär i Budapest denna månad (september) kommer vi att vara nere i 16.

De 14 av dessa som är seedade 3-16 får i januari pålsa på sig ordentligt för resan till Saint John i Nova Scotia vid Nordatlanten. Det låter som hemmaplan för moskoviterna Sokolov och Jusupov, för leningradbon Salov och för den största överraskningen i interzonspelen, Jóhann Hjartarson!

I förra numret av TfS redovisades slutställningen i Szirák liksom det viktiga partiet Ljubojević-Hjartarson från rond 12. Vi såg hur de jugoslaviska VM-drömmarna bokstavligen begravdes under svarts bondelavin sedan väl den tematiska framstötten d6-d5! kommit till utförande.

Ljubo var av förklarliga skäl ganska dämpad efter turneringen: "Det var vad jag förtjänade". Då ska man veta att han bara två ronder tidigare förlorat med vit mot en annan huvudkonkurrent efter en analog bondeframstöt som dock tjänade delvis andra syften.

#### SPANSKT PARTI

Ljubojević — Nunn

1. e4 d5 2. Sf3 Sc6 3. Lb5 a6 4. La4 Sf6 5. 0-0 Le7 6. Te1 b5 7. Lb3 0-0 8. c3 d5 9. exd5 Sxd5 10. Sxe5 Sxe5 11. Txe5 c6 12. d4 Ld6 13. Te2

Gligorić är djärv nog att sätta utropstecken efter detta drag i sina utförliga kommentarer i belgradtidningen Politika per den 3 augusti, trots att de tre senaste partierna på GM-nivå slutat med seger för svart. I korrekters av allmänhet och de svenska i synnerhet rycker man bara på axlarna åt Marshall och klipper av med "Wikström!" Den intresserade kan läsa SSKK-bulletinen (som bekant tidskriften där Kasparovs partier står publicerade — innan han spelat dem!) nr 3 för i år där hänvisningar bakåt finnes till de varianter som börjar med 13. Te1!

13. -Dh4 14. g3 Dh3!

En av idéerna med tornplaceringen på 2:a raden visade sig i Short-Nunn i Bryssel förra året. Efter 14. -Dh5 15. Sd2 Lh3 (15. -Lg4? 16. f3! Lxf3 17. Sxf3 Dxf3 18. Tf2! med fördel för vit i slutspelet på grund av löparparet och bondeställningen på damflygeln) 16. f3 Lc7 17. a4 b4 18. c4 Sf6 presenterade Short nyheten 19. Se4, varpå 19. -Dg6 20. Sf2 Lf5 21. Lc2 Tfe8 22. Lxf5 Dxf5 23. Txe8 + Txe8 24. Kg2 gav en ställning där svart inte hade tillräcklig kom-

pensation för bonden. Nunn vann partiet i tidsnöden, men det är en annan historia.

15. Sd2 Lf5 16. Lc2

Gligorić diskuterar här andra drag för vit — han måste ju någonstans hitta derf fördel som motiverar !-et — utan att verka så helt säker på sin sak. Han sätter en slant på 16. a4 eller 16. c4 bxc4 17. Lxc4! "och vit låter löparen ansluta för försvar av kungsflygeln."

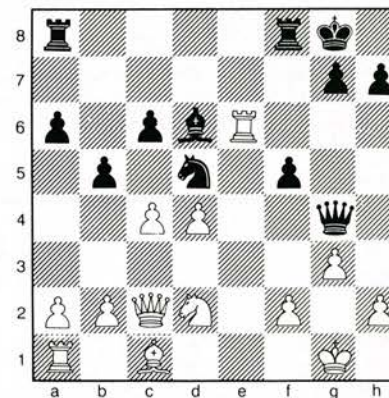
Yehuda Grünfeld försökte i Zagreb 16. Lxd5 mot Pinter, men kom snart att ångra sitt tilltag: 16. -cxd5 17. f3 Tae8 18. Sf1 h5 19. Le3 h4 20. Lf2 Ld7 21. gxh4 Txe2 22. Dxe2 Te8 23. Dd3 Te6 24. Lg3 Tg6 25. Kf2 b4 26. a4?! bxa3 27. b3 Le7 28. c4 dxc4 29. bxc4 Tb6 30. Ta2 Df5 31. Dxf5 Lxf5 32. 32. c5 Tb2 + 33. Txb2 axb2 34. Sd2 a5 35. c6 Lb4 0-1.

16. Lc2 Lxc2 17. Dxc2 f5

Svarts förberedelser har visat sig över all förväntan; jämfört med övriga Marshall-varianter och t.ex. Stonewall ser hans ställning imponerande ut. Vit gör det enda drag han har som ger motspel.

18. c4 Dg4! 19. Te6

Nunn



Ljubojević

Vad ska svart göra? På 19. -Tae8 vinner förstas 20. cxd5. En intressant fälla är enligt Gligorić 19. -f4 20. Txd6 fxc3 21. hxg3 Txf2! o.s.v. eller 21. fxc3 De2 22. cxd5 De1 + 23. Kg2 Tf2 + 24. Kh3 De2! med mattgivande angrepp. Vit spelar dock bättre 19. -f4 20. De4! Sf6 21. Dg2 eller 20. -Se3!? 21. Sf3! Spelbart för svart är dock 20. -Dd1 + 21. De1 (21. Kg2? Se3 +; 21. Sf1? fxc3) 21. -Dxe1 + 22. Txe1 Sb4 "med motspel i slutspelet".

19. -Sf4! 20. Txd6??

Någon har sagt att det enkla och sanna att angriper gör vi för att det är roligt, försvarar oss gör vi för att vi



måste. Här borde angreppsspelaren Ljubojević sökt remihamn med 20. f3! Sh3 + 21. Kg2 Sf4 + o.s.v. På andra kungsdrag än 21. Kg2 vinner 21. -Dxd4 och vits försök att komma ur draguppreppningen ett drag senare med 22. Kh1 (22. Kf2 Dh3) förlorar efter 22. -Dh3 23. gxf4 Te8! (däremot inte 23. -Lxf4 24. Te2! Tae8 25. Dd1!) 24. Txe8 (24. d5 Lxf4) Txe8 25. Dd1 Dh4! och svarts hot är övermäktiga t.ex. 26. Sf1 Te1 27. Dd3 Df2 28. Le3 Dxf3 +.

Eftersom Ljubo rimligen har sett ovanstående varianter är det förvånande att han tillåter svart invadera längs brädets huvudartär.

20. -Tae8! 21. exb5! Te2!

Ett andra och vertikalt sabelhugg som röjer väg fram till den vita kungen. Nimzowitsch skulle ha varit salig: den öppna linjen, 7:e och 8:e (observera att både 21. -Dh3 och 21. -Te1 + 22. Sf1 Dh3 strandar på tempovinnande damschack på c4 jämte slag på f4) raden demonstrerade i ett förtäat ögonblick! Hotet Sh3 + tvingar vit att ge damen.

22. Dc4 + Kh8 23. Dx? Sxe2 + 24. Kg2 f4! 25. bxc6 Hur många fler poäng skulle detta parti fått i Informators nästa omröstning om vit tillätit offret (påpekad av Bo Plato) 25. f3 fxc3! 26. fxc4 Txf2 + jämte 27. -Txh2 matt?

25. -fxg3 26. hxg3 Sf4 +

0-1

Avsnittet som utgjordes av ronderna 10-12 blev en vattendelare. Både Nunn och Jóhann spikar och Salov slår i rond 11 som svart Beljavskej.

## Ställningen i toppen efter elva ronder

var intressant även ur svensk synpunkt: Salov, Nunn, Jóhann 8, Beljavskej, Portisch 7,5, Ljubo, Ulf 7, Velimirović 5,5 o.s.v.

I rond 12 spelar så Ulf den första av fyra raka remier, Jóhann slår Ljubo och tar i rond 13 sin femte raka vinst mot Milos! Ronden därpå spelar Beljavskej utan geist och fantasi mot Portisch — en reaktion efter sjukdomen i början av turneringen?

### BENONI

#### Beljavskej — Portisch

1. d4 Sf6 2. e4 e6 3. Sf3 e5 4. d5 exd5 5. cxd5 d6 6. Sc3 g6 7. e4 Lg7 8. Le2 0-0 9. 0-0 Sa6 10. Sd2 Te8 11. f3 Sc7 12. a4 b6 13. Sc4 La6 14. Lg5 Dd7 15. Tb1 Lxc4 16. Lxc4 a6 17. b4 b5 18. Ld3 c4 19. Lc2 bxa4! 20. Lxa4 Sb5 21. Kh1 Db7 22. Lxb5 axb5 23. Le3 Sg4 24. Ld4 Se3! 25. Lxe3 Lxc3 26. Ld4 Lxd4 27. Dxd4 Da7 28. Dc3 Dc7 29. Ta1 Txa1 30. Dxa1 Te8 31. Te1 Db7 32. Dc3 Ta8 33. f4 Da7 34. Dd2 Da2 35. De1 Db2 36. Tb1 c3! 37. h3 Ta2 38. Df1 e2 39. Te1 Dxb4 40. e5 Tb2 41. Df2 De4 42. Kh2 Dxd5 0-1

Portisch tog sig sedan upp på sin delade tredjeplats efter vinst med svart mot Velimirović i den sista ronden medan Nunn tog det säkra framför det mindre säkra genom att spela remi som vit mot Christiansen.

## ZAGREB

Den som till äventyrs tvivlat på människans fortbestånd som art kanske tänker om efter en titt på slutställningarna i årets interzontturneringar. Ty schackspelaren (homo sapiens & ludens) bliver icke blott yngre — han behåller också sin spelstyrka långt upp i åren. Samtidigt som tiden från kadett till kandidat numera kan bestämmas till åtta år — Short, Jóhann och Ehlvest deltog alla, liksom för övrigt Benjamin och Milos, i kadett-VM i Frankrike 1979 — så hänger många av dem som passerat 50-strecket med förvånansvärt bra. I Subotica var det Tal, i Szirák Portisch, och i Zagreb kunde Kortjnoj, nyss 56 fyllda, kvalificera sig till sin nionde kandidatturnering på 25 år. Bara en gång har han missat: 1964.

Efter förlust mot Torre i rond 13 och frirond kom Kortjnoj dubbelt laddad till partiet mot sin förre sekundant Seirawan i rond 15.

### ENGELSKT PARTI

#### Kortjnoj — Seirawan

1. Sf3 Sf6 2. e4 b6 3. g3 Lb7 4. Lg2 e5 5. 0-0 g6 6. d4 exd4 7. Dxd4 Lg7 8. Sc3 d6 9. Le3 Sbd7 10. Tac1 0-0 11. Dd2 Se4 12. Sxe4 Lxe4 13. Tfd1 Dc7 14. Lh3 Tab8 15. Sd4 La8 16. Sb5 Db7 17. f3 a6 18. Sc3 b5 19. Sd5 e6 20. Se7 +! Kh8 21. c5! Se5 22. exd6 Sc4 23. Txc4 bxc4 24. d7 Tfd8 25. Ld4 Db4 26. Dg5 Db5 27. Sxg6 +! fxc6 28. Lxg7 + Kxg7 29. De7 + Kh6 30. Td4 Db6 31. e3 Dxd4 32. exd4 Lxf3 33. Lxe6 c3 34. bxc3 Tf8 35. Lb3 Lh5 36. h4 Lf3 37. g4 a5 38. Kh2 La8 39. Ld1 Lf3 40. g5 + Kh5 41. Kg3 1-0

Peruanen Granda-Zuniga gjorde en mycket stark debut. Tänk om han låtit bli följande spelöppningsexperiment!

### MODERNA FÖRSVARET

#### Ehlvest — Granda-Zuniga

1. e4 g6 2. d4 Lg7 3. Sc3 d6 4. f4 e6 5. Sf3 b5 6. Ld3 Lg4 7. e5 Sh6 8. h3 Lf5 9. g4 Lxd3 10. Dxd3 Dd7 11. Le3 Sa6 12. 0-0-0 Sc7 13. exd6 Dxd6 14. f5 Sd5 15. Se4 Dc7 16. fxc6 hxc6 17. Ld2 Sg8 18. Sc5 0-0-0 19. Kb1 Sb6 20. Da3 Sd5 21. Le1! Sgf6 22. Da6 + Kb8 23. Lg3 Td6 24. Se5! 1-0

Sista ronden blev dramatisk. Nikolić förlorade mot Torre medan Granda spelade remi mot Nogueiras. Seirawan kämpade ner Barlov och på så sätt slapp man genomföra ett särspel med tre-fyra spelare inblandade. Så fick den amerikanska kontinenten äntligen en kandidat igen — efter Fischer 1971, Robert Byrne och Mecking 1973!

Eftersom tre (i mer än ett avseende!) tunga kandidater födda på det kalla 50-talet ansluter i Saint John, och den coole Karpov i samma generation förmodligen dyker upp i kvartsfinalen ett halvår senare, så må det vara tillåtet att undra vart "fyrtio-talisterna" tagit vägen — ingen född mellan 1932 (Portisch) och 1952 (Timman) finns med i VM-kampen de närmaste åren (och sannolikt aldrig mer). Ett liknande (miss)förhållande råder som bekant här hemma.

## SZIRÁK

	1	2	3	4	5	6	7	8	9	10	11	12	13	14	15	16	17	18	
1. Salov	x	½	½	½	1	1	½	1	0	½	½	1	1	½	1	1	1	1	12,5
2. Hjartarson	½	x	½	½	½	½	1	1	1	½	1	½	0	1	1	1	1	1	12,5
3. Portisch	½	½	x	½	1	½	0	1	1	1	1	1	1	1	½	½	½	½	12
4. Nunn	½	½	½	x	½	0	1	½	1	1	1	1	½	1	0	1	1	1	12
5. Beljavskej	0	½	0	½	x	½	½	½	1	½	½	1	½	1	1	1	1	1	11
6. Andersson	0	½	½	1	½	x	½	1	½	½	½	½	1	1	½	½	½	1	10,5
7. Ljubojević	½	0	1	0	½	½	x	½	½	½	1	½	½	1	1	½	½	1	10
8. Christiansen	0	0	0	½	½	0	½	x	1	½	½	1	1	0	1	½	1	1	9
9. Todorcević	1	0	0	0	½	½	0	x	1	1	0	½	0	1	1	1	1	1	8,5
10. Benjamin	½	½	0	0	½	½	½	½	0	x	½	½	1	0	½	1	1	1	8,5
11. Marin	½	0	0	0	½	½	0	½	0	½	x	1	½	½	1	½	½	1	7,5
12. Velimirović	0	½	0	0	0	½	½	0	1	½	0	x	1	½	1	0	1	1	7,5
13. Adorján	0	1	0	½	½	0	½	0	½	0	½	0	x	1	½	½	1	½	7
14. Milos	½	0	0	0	0	0	0	1	1	1	½	½	0	x	½	1	0	1	7
15. Flear	0	0	½	1	0	½	0	0	0	½	0	0	½	½	x	½	1	1	6
16. de la Villa Garcia	0	0	½	0	0	½	½	½	0	0	½	1	½	0	½	x	0	1	5,5
17. Bouaziz	0	0	½	0	0	½	½	0	0	0	½	0	0	1	0	1	x	½	4,5
18. Allen	0	0	½	0	0	0	0	0	0	0	0	0	0	½	0	0	½	x	1,5

## ZAGREB

	1	2	3	4	5	6	7	8	9	10	11	12	13	14	15	16	17	
1. Kortjnoj	x	½	1	½	½	0	0	1	1	1	1	1	½	½	1	½	1	11
2. Ehlvest	½	x	½	1	1	½	0	0	½	½	1	1	1	1	1	½	0	10
3. Seirawan	0	½	x	½	½	1	1	1	0	0	1	½	0	1	1	1	1	10
4. Granda Zuniga	½	0	½	x	1	½	½	½	½	½	0	1	1	½	1	1	1	9,5
5. Nikolić	½	0	½	0	x	0	0	½	1	½	1	½	1	1	1	1	1	9,5
6. Nogueiras	1	½	0	½	1	x	½	½	½	½	0	½	½	1	1	1	1	9,5
7. Torre	1	1	0	½	1	½	x	1	1	½	0	0	0	0	1	1	1	9
8. Grünfeld	0	1	0	½	½	½	0	x	0	½	½	1	½	½	1	1	1	8,5
9. Pinter	0	1	0	½	0	½	0	1	x	0	1	1	0	½	1	1	1	8,5
10. Polugajevskij	0	½	1	½	½	½	½	½	1	x	½	½	½	½	0	½	1	8,5
11. Ejngorn	0	0	1	½	0	½	1	½	0	½	x	1	1	½	0	1	1	8,5
12. Hulak	0	0	0	1	½	½	1	0	0	½	0	x	½	1	½	1	1	7,5
13. Inkiöv	½	0	½	0	0	½	1	½	1	½	0	½	x	½	½	½	½	7
14. Miles	½	0	1	0	0	½	1	½	½	½	0	½	x	0	0	0	1	6,5
15. Barlov	0	0	0	0	½	0	0	0	0	1	1	½	½	1	x	½	1	6
16. Hickl	½	½	0	0	0	0	½	0	0	½	0	0	½	1	½	x	1	5
17. Baragar	0	1	0	0	0	0	0	0	0	0	0	0	0	½	0	0	x	1,5



## Damernas interzontturneringar

### Smederavska Palanka

1. Litinskaja 11, 2-4. Gaprindasjvili, Levitina och Klimova 10,5, 5. Leltjuk 10, 6-7. Izrailova och Madl 9,5, 8-9. Marić och Arkell 9, 10. Vojska 6,5, 11-12. Wu och Ann 5,5, 13. Marković 5, 14. de Armas 4, 15. Chavez 2,5, 16. Christina Nyberg 1,5.

### Tuzla

1. Joseliani 13, 2. Arachemija 12, 3-4. Brustman och Semjonova 11,5, 5. Sachatova 10,5, 6-7. Høiberg och Verőczy 10, 8-9. Ivanka och Matvejeva 9, 10. An 8,5, 11-12. Maksimović och Petrović 7,5, 13-14. Khadilkar och Trabert 7, 15-16. Canela och Nikolin 6, 17. Frometa 4,5, 18. Arias 2,5.

Tjeckiskan Eliška Klimova åker senare i höst till Tbilisi för att spela i sår med de två sovjetiskorna om resterande två platser i kandidatturneringen. Det är dock redan sört för att åtminstone en icke-sovjetisk dam spelar i denna. Riltonsegrarinnan Agnieszka Brustman (född 1962) vann sarspelet mot Lidija Semjonova och är kandidatklar för andra gången.

Nina Høiberg spurtade bra i Tuzla, ja "hon spelade utomordentligt andra halvan" enligt segrarinnan Nana Joseliani. Här följer ett typiskt Nina-parti.

### SICILIANSKT PARTI

#### Høiberg — Matvejeva

1. e4 c5 2. Sf3 d6 3. d4 cxd4 4. Sxd4 Sf6 5. Sc3 g6 6. Le3 Lg7 7. f3 0-0 8. Le4 Sc6 9. Dd2 Ld7 10. 0-0-0 Se5 11. Lb3 Da5 12. h4 Tfe8 13. g4 b5 14. h5 Sc4 15. Dd3!? Tc5 16. hxg6 hxg6 17. Sf5! gxf5 18. Lxc5 dxc5 19. Lxc4 bxc4 20. De3 f4 21. Dxf4 Le6 22. e5 Sd7 23. De4 Tb8 24. f4 Db4 25. Kd2 Sb6 26. Th5 Td8 + 27. Ke1 Txd1 + 28. Sxd1 c3 29. Sxc3 Dxe4 30. Sxe4 c4 31. f5 Ld5 32. f6 Lxe4 33. Tg5 Lg6? 34. fxe7 1-0

Vi avrundar med Kirsebergs svar på Nina Høiberg, the one and only Jonny Hector.

## NÆSTVED

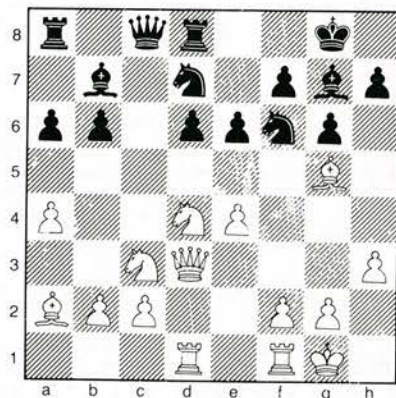
Den köpenhamnska boulevardblaskan (på danska säger man kanske hellre *AFTENAVIS*) *Ekstrabladet* är hos den stora allmänheten känd för sina nakna *piger* på sid. 9 och sina nakna kungar på sid. 32. Detta senare i all synnerhet om den daglige(!) schackredaktören "Big" Bent Larsen fått fått i något av Jonny Hectors partier. Vi bjuder på följande danska läsövning från lördagen den 1 augusti. Under rubriken *Skarp sovs* skriver BL bl.a.:

"Om svenskeren Jonny Hector kan det siges, at hans spil meget sjældent er kedeligt". Denna underdrift åtföljes av följande remarkabla parti:

### SICILIANSKT PARTI

#### Jonny Hector — Andreas Bang

1. e4 c5 2. Sf3 d6 3. d4 Sf6 4. Sc3 cxd4 5. Sxd4 g6 6. Le3 Lg7 7. h3 0-0 8. Lc4 a6 9. 0-0 e6 10. a4 b6 11. Dd3 Lb7 12. Tad1 De8 13. La2 Td8 14. Lg5 Sbd7?!



15. Sxe6! Se5! 16. Sxd8 Sxd3 17. Sxf7 d5 18. Lxf6 Kxf7 19. Lxg7 Sxb2 20. Ld4! Sxd1 21. Txd1 Kf8 22. exd5 b5 23. Lb3 De8(?) 24. Td3 Te8 25. Tf3 + Kg8 26. axb5 axb5 27. Te3 Dd8 28. d6 + Kf8 29. Sxb5 Dd7(?) 30. Te7! 1-0

"Jeg ved ikke, hvor Sort gjorde en avgørende fejl, men jeg vilde ikke have spillet 14. -Sbd7 mod denne svenske vildmand. Hvorfor give ham den slags chancer? (Citerat efter BL liksom de flesta kommentar-tecknen ovan).

Anledningen till att detta parti inte fick skönhetspriset var att Hector vann fler partier, och allra särskilt detta:

### SICILIANSKT

#### Hector — Conquest

1. e4 c5 2. Sc3 Sc6 3. Sge2 g6 4. d4 cxd4 5. Sxd4 Lg7 6. Le3 Sf6 7. Le4 0-0 8. Lb3 b6 9. f4 Sg4 10. Lg1 Sxd4 11. Lxd4 e5 12. Dxc4 exd4 13. Sd5 b5 14. 0-0 a5 15. f5 Ta6 16. a4 bxa4 17. Le4 Tc6 18. Lb5 Kh8 19. Df4 Tc5 20. f6 Txb5 21. Ta3 d6 22. Se7 h6 23. Tg3 g5 24. fxg7 + Kxg7 25. Sxc8 Dxc8 26. Df6 + Kg8 27. Dxb6 De6 28. Tf6 De5 29. Th3 1-0

När ånglarna blåser i sina basuner på den yttersta dagen och vår herre sätter sig för att göra Den Stora Räkenskapen är det nog sådana här partier och inte delade och odelade förstapris, Elo-tal och annat förgämligt han håller högst. Dock som eftergift åt denna världen, **slutställningen**: 1-2. Hodgson, England och Riemersma, Holland, 3-5. Conquest, England, Høi och Bjerring, båda Danmark, 7 o.s.v. (Hector fick 5½).

## Åtta stormästare i Pula

Det jugoslaviska Pula är väl en i schack-kretsar mest känt för den jättelika schackfestivalen med tusentals spelare i ädel och bred lagkamp. Men sedan några år spelas en stor Open-turnering över elva ronder omedelbart före festivalen. Och med stor menar jag stor! I fjol samlade man 350 deltagare, i år 470! Nästa år räknar man med att bli "Biggest in Europe". Då skall årets prisfond om sex miljoner dinarer ökas till tio.

På bredden kunde man inte klaga även om jag lyckades få elva "juggar" på min lott. Sexton nationer var företrädde. Tråkigt nog hade ingen annan svensk upptäckt detta schackliga smultronstället vid den bedövande vackra adriatiska kusten.

Turneringen var inte bara stor, den var stark också! 10 GM, 15 IM, 8 WGM samt inte mindre än 176 spelare med ELO-tal.

Arrangemangen flöt ytterst väloljat även om det var med en viss undran jag såg fram emot det faktum att spelarna skulle hålla med egen klocka och spel. Men det fungerade över förväntan — låt vara med en salig blandning av olika modeller.

För ambitiösa spelare som vill framåt och glada amatöräventyrare som jag, vilka gärna vill ha något att se bakåt på är Pula Open att rekommendera. Det är nämligen ett billigt äventyr. C:a 1.500 kronor för helpension i turistlägenhet 100 m från strand är faktiskt betydligt billigare än SM!

Mitt eget blygsamma resultat i mitten av fältet med 50% får väl duga. Men för de som verkligen kunde blev det så här: 1-2 IM Cvitan Ogujen och GM Zlatko Klaric båda Jugoslavien 9,5 3-5 IM Milan Drasko Jugoslavien GM Bozidan Ivanovic d:o och GM Georgi Tringov Bulgarien 9 p.

Till sist två partier med lite kombinatorisk knorr:

### RETI

#### Pakut — Kocanoht

1. Sf3 Sf6 2. g3 d5 3. Lg2 Lg4 4. c4 e6 5. Db3 Sbd7 6. d4 dxc4 7. Dxb7 Tb8 8. Dc6 Lb4 + 9. Ld2 0-0 10. 0-0 Lxd2 11. Sbx2 Txb2 12. Dxc4 Db8 13. e3 Lf5 14. Tfc1 Te8 15. Tc3 c5 16. Tac1 Le4 17. Da4 Lc6 18. Da3 Ld5 19. Sb3 Te2 20. dxc5 Se4 21. T3c2 Txc2 22. Txc2 Lxb3 23. axb3 Txc5 24. Txc5 Sdx5 25. b4 Sd7 26. Sd4 Sef6 27. Sc6 Dd6 28. Dxa7 Dd1 + 29. Lf1 h5 30. Dd4 De1 31. h3 e5 32. Db2 Se4 33. De2 Dc1 34. Dc4 Sc3 35. Se7 + 1-0

### RYSKT

#### V. Vulevic — FN Ristic

1. e4 e5 2. Sf3 Sf6 3. Sxe5 d6 4. Sf3 Sxe4 5. Sc3 Sxc3 6. bxc3? Le7 7. Le2 0-0 8. 0-0 Sbd7 9. a4 a5 10. Sd4 Sb6 11. Lg4 Ld7 12. Df3 Tab8 13. Lxd7 Sxd7 14. Sb3 c6 15. c4 Se5 16. De2 Lf6 17. Tab1 d5! 18. e5 Tfe8 19. d3 b5! 20. cxb6 ep. Txb6 21. Lb2 Tb4 22. Tfe1 Sf3 + !! 23. Dxf3 Lxb2 24. Sxa5 Lc3! 25. Sxc6 Txb1 Db6! 27. Sxe7 + Txe7 och efter ytterligare några tidsnödsdrag 0-1

## Mera damturneringar

Det börjar bli fart på damschacket i Danmark, som i fjor arrangerade sin första internationella damturnering och för ett par veckor sedan stod som värd för en fyrlandskamp med bland annat Sverige som deltagare.

Nu planerar danskarna en ny damturnering, som spelas 16-25 oktober i Farum utanför Köpenhamn. Sverige erbjuds att sända en representant med minst 2005 i elo-tal. Fyra spelare uppfyller det kravet — Pia Cramling, Huddinge, Borislava Borisova, Stockholm, Jolanta Dahlin, Uddevalla samt Christina Nyberg, Vallentuna. 18-26 oktober organiseras också en allmän turnering som är öppen för alla intresserade kvinnliga spelare.



## Mästare efter 20 månader

Sverigemästerskapet i korr-schack avslutades efter nästan på dagen 20 månaders spel. Trots att fem tidigare SM-vinnare fanns bland de 13 deltagarna togs titeln av en debutant, Mats Andersson, 27, Lund. Han vann tio partier, spelade två remier och redovisade två förluster. Det räckte för seger med en poäng tillgodo på de närmaste konkurrenterna.

### Slutställning:

Mats Andersson, Lund 11 (av 14), Bengt Hammar, Ödeshög och Gunnar Hjort, Sundsvall 10, Arne Qwint, Malmö 9, Jörgen Nilsson, Norrköping, Martin Johansson, Vikmanshyttan och Bo Plato, Hässleholm 7½.

## Bara 6 i åttanationers

Åttanationers, som spelas i Slupsk, Polen 17-25 oktober, ser i år ut att endast få sex deltagare sedan Danmark och Island lämnat återbud. Återstående länder är Polen, Sverige, Norge, Finland, Väst-tyskland och Färöarna.

Bo Plato





## Allsvenskan

Sista lördagen i augusti fastställde allsvenska kommittén vid sammanträde på Solvalla (!) definitivt plats och grupp för 249 lag. För värdskapet svarade travchef och blivande Upplands-Väsbybo Göran Ohlsson, vilket förklarar sammanträdesplatsen. Upplysningsvis kan tilläggas att ingen konkurrerande verksamhet ägde rum den dagen, ifall någon söker förklaring till eventuella "lottningsmissar".

30 grupper består i vanlig ordning av åtta lag men i division IV:s nordligaste grupp reste avstånden överstigligen hinder: det blir en 1A- och en 1B-grupp. Triangeln av anmälningsklara Kiruna, Luleå och Haparanda måste omgående vidgas: vad säger våra schackspelare i Arvidsjaur, Boden, Gällivare, Kalix, Malmberget, Piteå, Rosvik och Pajala? På alla dessa orter finns registrerade schackklubbar.

I potten ligger en hägrande plats i division III — båda ettorna (IV:1A och 1B) går upp utan kval, i gengäld får tre lag lämna division III:2 vid nästa säsongsslut. Kort sagt så strävar kommittén efter ett finmaskigare nät av allsvenska klubbar i Norrland.

Elitseriesatsningen beräknas innebära högre rese-kostnader. "Drabbade" lag får söka extra resebidrag på samma sätt som lag med resor över 200 mil och lag i gotlandsgrupp.

Europacupsdeltagandet skall enligt kongressbeslut 1986 bekostas av allsvenska startavgifter. Centralstyrelsen har beslutat tillskjuta (eller försköta) 25.000 kronor för Wasas deltagande. Anslaget gick åt redan i samband med bortavinsten mot Newport från Wales (10½-1½). I mitten av oktober väntar Vollmac från Nederländerna med spelare som Timman, Kortjnoj, van der Wiel, Speelman, Sosonko m.fl.

Resor och Europacupen har framtvingat höjning av de allsvenska startavgifterna 1987/88 enligt följande:

Elitserien .....	1.400:- (ny)
Division I .....	1.200:- (+200:-)
Division II .....	1.000:- (+100:-)
Division III .....	800:- (+100:-)
Division IV .....	600:- (+100:-)

Avgifterna har varit oförändrade sedan 1984.

## Svenska Cupen

Sveriges Schackförbund inbjuder samtliga distriktsförbund att utse en representant i Svenska lagcupen, vars regionfinaler skall spelas den 9-10 januari 1988 i förslagsvis Sundsvall, Stockholm, Göteborg och Malmö (alla intresserade arrangörer är välkomna att höra av sig). Distriktsförbund får på valfritt sätt utse en representant (och anmäla en reserv eftersom högst 32 lag får delta i första omgången och det finns 27 distriktsförbund men ingen garanti att alla sänder en representant.

Anmälan skall ske till SSF:s kansli, Brännkyrkagatan 71, 117 23 STOCKHOLM senast den 15 december 1987.

Cupen är en ren utslagsturnering. Efter första ronden återstår 4x4 lag och efter andra ronden har varje region sållat fram sina två finallag.

Finaldatum är spikat till 15, 16 och 17 april 1988, d.v.s. kvartsfinal, semifinal och final. Regionindelningen är preliminär:

## 32 lag till REGIONFINALER

Region I	Region III	Region II	Region IV
Norrbottn	Östergötland	Dalarna	Småland
Norra Västerbotten	Mälardalen	Hälsingland	Södra Småland
Södra Västerbotten	Värmland	Gästrikland	Blekinge
Norra Ångermanland	Västergötland	Uppland	Nordskåne
Södra Ångermanland	Göteborg	Roslagen	Nordvästra Skåne
Jämtland	Halland	Stockholm	Skåne
Medelpad	2 extra platser	Gotland	Malmö
1 extra plats		1 extra plats	

I varje regionfinal deltar således 8 lag. Lagen består av 8 spelare och betänketiden följer allsvenskan. Kontakt skall tas med FIDE för att se om inte Sverige i likhet med en del andra länder kan delta med två lag i Europacupen för klubbtag. I så fall viks en plats till vinnaren av Svenska lagcupen.

Finalplats, startavgifter och övriga tävlingsbestämmelser och villkor meddelas senare. (En förbisedd faktor med nuvarande förslag tycks vara att om inte samtliga elitserielag kan delta i cupen, skall cupen vara öppen för alla lag inklusive korplag, och då krävs ett stort antal matcher på distriktsnivå, någon har föreslagit att elitserie- och division I-lag först släpps in på 64-dels nivå. Av praktiskt-organisatoriska skäl meddelar SSF anvisningar för lagcupen först fr.o.m. 32-dels-finaler).

Glöm som sagt inte att anmäla distriktsförbundets representant till SSF senast den 15 december -87 och meddela snarast intresse av att arrangera regionfinal och/eller finalen i SVENSKA LAGCUPEN.

## LOKALT AKTIVITETSSTÖD

I mitten på juli skickades drygt 145.000 kronor ut till 189 klubbar, vilket betyder att fortfarande endast något fler än hälften av alla föreningar har brytt sig om att söka detta bidrag.

För varje i förväg planerad sammankomst på minst en timme och med lägst fem deltagare i åldern 7-25 år, ledaren inräknad om han/hon är i bidragsberättigad ålder, utgår 11 kronor. Sammankomsten kan man också ägna åt annat än schack, dock måste föreningen vara ansluten till SSF. Matcher arrangerade av riksorganisation eller distriktsförbund (allsvenskan, distriktsserie) är ej bidragsberättigade sammankomster men det ju tillåtet att samlas före matchen för taktiksnack och liknande (bidragsberättigad sammankomst om den är planerad i förväg). Sens moral: sök mer bidrag, även om de är små!

## NY ADRESSLISTA

med senast aktuella förbunds-, distrikts- och föreningsadresser håller på att färdigställas. Listans rätta plats är SSF-pärmen avsnitt B1.

Cs- och Regel- och domarkommittéprotokoll är under utskick och borde ha kommit distriktsförbundet tillhanda när detta läses.

## SCHACKBESÖK AV KLASS

Förbundskansliet gästades den 27 augusti av 15 sovjetiska ungdomar i åldern 20-35 år från Baku vid Kaspiska Havet. En organisation för interkulturell utbildning svarade för besöksdelegationens späckade program, vilket tvärt avbröts då gruppen passerade Kungsträdgårdens uteschackspel. Följde samtal till kansliet och framförande av högsta önskemålet att få spela schack. Önskemålen kunde jämföras med nödrop och att våra klubbar ännu inte hade kommit igång med höstverksamheten bet inte alls på dessa — enligt tolkens utsago — "glada amatörer".

Nog var de glada, men definitivt inga amatörer. Fråga sverigemästaren Axel Ornstein, Richard Wessman eller Carl-Magnus Björk, vilka spelade 3-3 i två 15-minuterspartier. Gästernas förstabordsspelare hette A. Arsjalumov med 2465 i rating (men "bara" 2410 enligt senaste Elo-listan. Slutresultatet blev 3-7 sedan mästarclassaren Fredrik Sandegård och under-tecknad krossats. Tre flickor spelade blyxt i ett tempo som påminner om Åke Olssons.

Tyvärr fick tio av gästerna agera åskådare då våra schackspelare fortfarande låg i ide...

Hade sovjeterna å andra sidan gett sig tillkänna i förväg med namn, rating och preciserat önskad dragserie och antal spelare, ja, då hade kanske inte ens Medborgarhusets spellokaler räckt.

Välkomna åter till en ny schacksäsong, hälsar  
Rainer Mathiesen  
förbundssekreterare

## HJÄLP PÅ SSF:s KANSLI

Förbundskansliet i Stockholm vill komma i kontakt med personer som har beviljats AMS-Lönebidrag för kontors- och vaktmästeriarbeten

Ring för upplysning  
Rainer Mathiesen 08-58 29 90

## Detta är sista chansen

för mig att locka till mig medhjälpare i mitt uppsatsarbete om schack. I skrivande stund (slutet av augusti) har c:a 150 av de 250 som fick frågeformuläret svarat.

För att få en bild av hur dem som inte svarat ser ut vore det väldigt värdefullt om några av er kunde tänka er att svara trots allt! Det gör hela uppsatsarbetet mycket trovärdigare om man kan visa att man försökt bearbeta den andel som inte svarat.

Ifall du inte har kvar formuläret så går det bra att skriva eller ringa till mig så skickar jag det.

Ovanstående gäller naturligtvis enbart dem som slumpvis valts ut att besvara enkäten. Jag vill dock vända mig med en fråga till alla läsare: är det någon som känner till om någon undersökning bland schackintresserade tidigare har gjorts i Sverige eller liknande länder?

Har ni några tips så vore jag tacksam om ni hörde av er!

Michael Wiedenkiller  
Bockvägen 3  
135 50 TYRESÖ  
tel. 08/742 61 17

PS) Preliminärt ska uppsatsen framläggas i början av november, och strax efter det får ni del av resultatet.



# UNGDOMSSIDORNA



## OM FLICKLÄGER OCH DAMSCHACK

Den elfte augusti samlades 17 av Sveriges duktigaste flickor till ett tredagars träningsläger utanför Norrköping.

Eftersom jag var ansvarig för schackträningen bad Mats Eriksson att jag skulle skriva en artikel och ta upp några tankegångar. Jag är alltid intresserad av att berätta om vad jag själv tycker, men hoppas att även andra, speciellt flickor som läser det här, kommer med synpunkter!

Det är tre saker jag funderat på, och jag tar en i taget...

### 1. Är det någon skillnad i sättet att spela och träna schack?

Troligen är det det. Till att börja med har vi teorierna om att olika delar av hjärnan är olika aktiva hos män och kvinnor. Om jag minns rätt är det så att den vänstra hjärnhalvan är aktivare hos män och tar hand om bl.a. kritiskt tänkande och analys. Höger hjärnhalva är mer inriktad på saker som bildseende och intuition.

Eftersom schackbegåvning kräver så olika saker säger detta inte mycket om förutsättningarna att bli en stark schackspelare. När jag tränar killar och tjejer uppfattar jag ingen skillnad i förmågan att tänka schack. Däremot kan killar, i alla fall i början, verka lite självsäkrare och våga mera.

Nu är ju träning och spel olika saker. För att lyckas i praktiskt spel krävs aggressivitet och det man kallar "killerinstinkt". Jag har svårt att tro att flickor med en annan uppfostran skulle bli lika killar i de här avseendena, men vem vet?

Tills vidare verkar det dock som om t.ex. lagspel och kombinationsövningar kan passa speciellt bra för flickor.

### 2. Vad bör man göra för att öka intresset?

Här finns det två skolor. Den ena menar att det inte är någon egentlig skillnad i förutsättningar och att det följaktligen inte behövs några speciella åtgärder för att få flickor att spela schack.

Ingemar Eriksson, som stod bakom det här lägret, har en annan uppfattning. Enligt honom behövs det läger, tävlingar och landslag för flickor och damer.

Anledningen är att det måste finnas ett mål inom räckhåll för den som passerat nybörjarstadiet. De bästa killarna kan sikta på juniorlandslag och även

storklubbars förstalag, men som det ser ut i dag är detta orealistiskt för många flickor.

Oavsett vilken skola man föredrar finns det en sak man bör tänka på;

### 3. Vad ska man inte göra?

Under lägret fick jag höra tre berättelser...

• "Jag spelade i klubben mot en äldre man och lyckades vinna mot honom. Efter det kom han inte mer till klubben."

• "I en SM-tävling slog jag en vuxen man som bröt turneringen efter den rondan."

• "Jag mötte en jämnårig kille som jag känt sedan tidigare. Under partiet blev han surare och surare, och efteråt gick han utan att säga ett ord." (denna historia påminner ganska mycket om hur det gick till första gången jag förlorade mot Pia Cramling!)

Man kan ju nästan börja fråga sig hur dessa flickor klarat av att behålla sitt schackintresse!

Så det var väl vad jag kom att tänka på när Mats frågade om jag ville skriva.

Låt mig bara tillägga att de flickor som var på lägret verkade mycket duktiga, och vi får hoppas att det blir regelbundet återkommande!

Michael Wiedenkiller

## NYTT FRÅN UK

• Ungdomskommitténs första möte för året hölls den 11–12 augusti samtidigt med förbundets flickläger i Norrköping. I sammanträdet deltog förutom nyutsedde ordföranden Christer Knutsson även Ulrika Svan, Richard Wessman, Mats Eriksson och Ingemar Eriksson.

• Säsongens första distriktsbesök från UK blir i Göteborg den 24 oktober.

• Den internationella juniorturneringen i Hallsberg över nyår har fått 15.000:- i bidrag från UK. Manhem Open under Allhelgonahelgen får 5.000:-.

• Nordiska mästerskapen för gymnasielag spelas i Norrköping den 15–18 augusti. Sverige representeras av Domarhagsskolan från Avesta och Ebersteinska skolan från Norrköping.

• Från FIDE meddelas att Junior-VM nästa år spelas i Australien och Kadett-VM i Rumänien.

# SS Manhem inbjuder till Ernst Åhmans Minnesturnering



31/10—1/11 1987

## SPELPLATS:

Schackspelets Hus Haga Kyrkogata 3 Göteborg. Tag spårvagn nummer 2 från Centralstation mot Tynnered. Hållplats Lilla Bergsgatan. Båda dagarna kl. 10.00.

## VÄLKOMNA

SPELFORM:  
Åtta ronder Monrad.  
BETÄNKETID:  
45 minuter per spelare och parti.  
PRISER:  
Garanterat förstapris på 2.500 kr. Därefter beroende på deltagarantal. Ett ratingpris på 300 kr utdelas till var sjunde deltagare under 2200.

ANMÄLAN:  
Sker genom att insätta startavgiften 150 kr (seniorer) eller 100 kr (juniorer) på SS Manhems postgirokonto 42 28 22-7 senast den 26/10. Ange ratingtal, klubb på talongen.

EFTERANMÄLAN:  
Kan göras i spellokalen på lördagen fram till 09.30.



Ernst Åhman

9.6.1915 – 25.4.1981

För TfS utträttade han ett kolossalt arbete efter tidskriftens överflyttning till Göteborg, framförallt de första åren av 1960-talet. Allt hann han med: ekonomi och administration, redaktion och reportage, kåserier och partikommentarer. Hans entusiasm, arbetsvilja och uthållighet var en grundförutsättning för tidskriftens fortbestånd den första svåra tiden.

Men Ernsts krafter räckte till att klara än fler arbetsbördor vid sidan av hans civila gärning: uppdrag på alla nivåer, klubb, distrikt och land, som organisatör, utredare och spelare. Hans osjälviska och energiska insatser vid genomförandet av flera internationella storarrangemang i Göteborg från 1955 till 1971 kan undertecknad själv vittna om som nära samarbetare. Schackspelets Hus i Göteborg blev verkligen mycket genom Ernsts kommunala kontakter.

Framförallt var Ernst i alla fall schackspelare och då med tvekt på spelare. Spelöppningsplugg avskydde han, men spelöppningsidéer inte. Med småsnål kyla och metodiska studier kunde han nått längre, men han kom

långt ändå, även om han aldrig förverkligade sin ungdoms stormästardrömmar. Hans stil var frisk och aggressivt angreppsspel och därtill kom hans okuvliga kampvilja. Det räckte till kungapokalen och titeln "bragdernas man" (Gunnar Skarp i TfS) i Stockholm 1947. I Sundsvall 1948 var han ytterst nära SM-segern men förlorade särspelet mot Folke Ekström. Även i Halmstad 1951 tog han en toppplacering. Efter dessa hans bästa år kom många andra bra år, men med mer enstaka elitresultat ända till slutet.

Människan Ernst Åhman – levnadsglad, begåvad, skarpsinnig, principfast till envishet – men också väfnast. Sin liberala livssyn praktiserade han i politiskt arbete, men även privat: den viljestarka och ensamma individens betydelse för utvecklingen tyckte han sig se förkroppsligad i beundrade förebilder som Folke Rogard och Gideon Ståhlberg. I grunden var han nog själv en sådan människa.

Det är svårt att fatta att vännen Ernst är borta. Sakknaden är stor, men minnet lever.

Eric Uhlin

INFORMATION:  
Kän erhållas hos Torsten Lindh  
031/41 24 00  
Claes R. Nilsheden  
031/53 61 04  
SS Manhem  
031/13 68 15

LOGI:  
Hotel Vasa 031/17 36 00,  
Hotell Excelsior 031/17 54 30  
Möjlighet till grupplagi finnes.  
Dessutom inbjudes samtliga deltagare och övriga intresserade till blyxt-turneringen

ÅSKBOLLEN  
30/10 kl. 18.30  
där anmälningsavgiften är 25 kr (seniorer) 10 kr (juniorer) Anmälan vid start.



## Premiär för kadettallsvenskan i Västerås

Historiens första allsvenska serie för kadetter (upp till 16 år) spelades i början av augusti i Västerås. Efter en rafflande slutstrid kunde till sist förhandstippade Rockaden gå ikapp och förbi de senaste årens dominanter Wasa.

Rockaden har under de senaste åren seglat upp som den klubb i landet som är starkast på frammarsch på juniorsidan. Redan i fjolårets "Inofficiella kadettlag-SM", en föregångare till årets premiär, var laget bra med. I år ställde man upp som skyhöga favoriter med alla man rankade över 1800, varav tre spelare från årets JSM-grupp och två från finalen i kadett-SM.

Som så många gånger förr visade sig dock rankingtalen opålitliga. När det kom till spel var det istället stockholmskollegan Wasa som tog kommandot och efter tre ronder låg i en enpoängsledning. Ett på papperet inte så skräckinjagande lag för fram som en stormvind, och av medtävlarna var det bara Rockaden som förmådde följa tempot någotsånär. Efter tre ronder — inför den sista dagen — stod Wasa på 13 och Rockaden på 12, med övriga lag på respektfullt avstånd.

I fjärde ronden var det dags för lagens inbördes möte, den både moraliska och verkliga finalen. Den bjöd på en stenhård kamp som till sist Rockaden kunde avgöra till sin fördel. Men segermarginalen blev den knappaste tänkbara — 3½-2½. Det var därmed upplagt för en dramatisk slutrond med två lag på precis lika poäng, där det gällde att "ösa in" poäng.

Wasa startade bäst, stod bra på samtliga bräden och tog ledningen med 1-0. Ganska snart kontrade dock Rockaden i sin match, och framemot första dragseriens slut började det komma grus i Wasas lagmaskineri. Ett par fördelar ebbade ut i ingenting, och när tidsnödsröken skingrats var det uppenbart att de återstående ställningarna inte skulle ge tillräckligt många poäng.

Rockaden kunde däremot vinna med hela 5½ — ½ och toppar därmed välförtjänt följande sluttabell:

1. SK Rockaden .....	21
2. Wasa SK .....	19
3. SK Passanten .....	14½
4. SS Manhem .....	13
5. Lunds ASK .....	12
6. Västerås ÖSK .....	10½

Bakom de två i toppen gjorde framför allt Passanten en bra prestation och spelade jämna matcher mot båda topplagen. En storförlost mot LASK drog

dock ned slutresultatet något. Manhem och LASK hämmades kanske något av en aning åderlätna lag. Hemmalaget Västerås ÖSK startade bra men föll tillbaka på slutet.

Som synes blev det alltså tre stockholmslag i topp — hur svarar det övriga Sverige på det nästa år?

Till sist några partier!

### RETIS SPELÖPPNING

Niclas Hjelm — André Nilsson  
SK Rockaden Västerås ÖSK

1. Sf3 Sf6 2. b3 g6 3. Lb2 Lg7 4. d3 0-0 5. e4 d5 6. g3 dxc4 7. bxc4 c5 8. Sbd2 Sc6 9. Lg2 Tb8 10. 0-0 a6 11. Tb1 Sd4 12. Sb3 Sxb3

13. Le5 Ta8 14. Dxb3 Se8 15. Lxg7 Sxg7 16. Db6 Se6 17. Tb2 Tb8 18. Tfb1 Dc7 19. Dxc7 Sxc7 20. Se5 b5 21. a4 b4 22. Sc6 Tb6 23. d4 cxd4 24. a5 Txc6 25. Lxc6 Lf5 26. Td1 e5 27. Txb4 Se6 28. Ld5 Sc5 29. f3 Lc2 30. Td2 d3 31. exd3 Lxd3 32. Tb6 e4 33. fxe4 Lxe4 34. Tc6 Sb3 35. Tb2 Lxd5 36. cxd5 Sxa5 37.

Tc5 1-0

### SICILIANSKT PARTI

Henrik Söderqvist — Jacob Henriksson  
Wasa SK SK Rockaden

1. e4 c5 2. d4 exd4 3. c3 d5 4. exd5 Dxd5 5. Sf3 Lg4 6. Da4+ Sc6 7. Sxd4 0-0-0 8. Le3 e5 9. Se2 f5 10. c4 Dd6 11. Sbc3 Sb4 12. Sc1 f4 13. c5 Dd7 14. Dxb4 Dd1+

0-1

### BASMANS FÖRSVAR

Teodor Hellborg — Peter Nilsson  
Wasa SK Västerås ÖSK

1. d4 b5 2. e4 Lb7 3. Ld3 e6 4. Sd2 a6 5. Sgf3 c5 6. c3 Sc6 7. 0-0 Db6 8. d5 Sce7 9. c4 Sg6 10. Te1 e5 11. exb5 axb5 12. b3 Sf6 13. a4 b4 14. Lb5 La6 15. Sc4 Db8 16. Lb2 Ld6 17. De2 Le8 18. Sxd6+ Dxd6 19. Sxe5 Sxe5 20. f4 Sfg4 21. fxe5 Sxe5 22. Dh5 Sg6 23. Lxg7 Tg8

24. e5 Dxd5 25. e6 Dxb5 26. exd7+ Kd8 27. Te8+ Txe8 28. dxe8=D+ Kc7 29. Dc6+ Kb8 30. Db6+ Lb7 31. Te1 Se5 32. Lxe5+

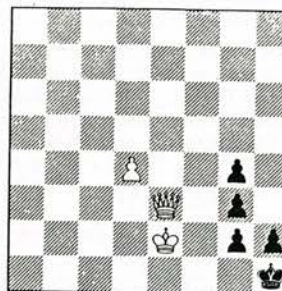
1-0

Mats Eriksson

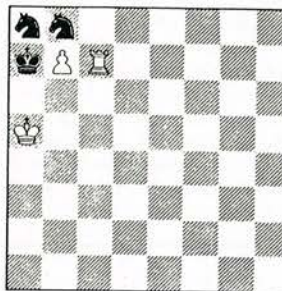
Bidrag till ungdomssidorna kan  
sändas till:  
Mats Eriksson  
Pärt-Antons Gata 53  
421 79 VÄSTRA FRÖLUNDA

## Sommarpristävlingen avgjord!

I den värsta sommarvärmen(?) bjöd vi SM-deltagarna på en liten pristävling. Den har nu avgjorts, och här redovisar vi både pristagare och lösningar. Men först själva tävlingen, eftersom troligen många läsare inte sett den!



1. Vi inleder med ett litet schackproblem: vit drar och sätter matt i två drag!



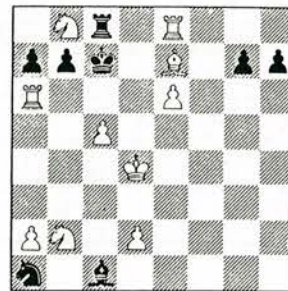
2. För den som tyckte detta var i svåraste laget — och för alla andra — kommer något lättare: matt i ett drag!



3. Näää... var den också för svår?! OK, en chans till: matt i ett halvt drag!



4. Nu tycker vi faktiskt att ni är dåliga! Klarade ni inte den heller? Ja, detta är i alla fall sista chansen... matt i noll drag!



5. Tjaaa... man är väl för snäll... Absolut sista chansen är det här "minus-ett"-problemet: Svart gjorde det senaste draget! Vilket var det??? Och varför just det?

Inbjuder till en

LITEN



SOMMAR

TÄVLING!

Lösningar och vinnare presenteras på sid. 258!



## Lösningar sommarristävlingen!

1.) Detta var nog den lättaste uppgiften, som också lösts rätt av samtliga tävlande. Vit mattar genom **1. De4 Kg1 2. Db1.**

2.) Här hade några lösare försökt med 1. b7-b6 + matt, men det kan knappast godkännas eftersom bönderna bara får gå åt ett håll. Riktigt är i stället givetvis **1. bxa8=T** (svart torn alltså...) + matt.

Faktiskt stod det i många regler så sent som på slutet av 1800-talet inte något om färgen på den nya pjäsen vid bondeförvandling! Numera är det kryphålet tätat, men någon gång då och då kan man ju ta gamla regler till heders!

1. **bxc8=S+** matt har också föreslagits — vit skulle då redan ha lyft bort den slagna pjäsen på c8. Detta svar ger vi rätt för, om än med viss tvekan: är det inte egentligen matt i ½ drag?

3.) Vit är i full färd med att utföra 0-0-0. Kungen har redan flyttat Ke1-c1 och endast **Ta1-d1** återstår. Matt!

1. Ded/ (= damen mitt emellan e6 och d6) har föreslagits. Men flyttar man bara halva damen till d6 är det väl också bara en halv matt? Och värst av allt: tänk om svart flyttar den halva av kungen som är schackad till den halva av rutan e3 som inte hotas av vits dam? Tyvärr, det duger inte.

4.) Här avgör vit elegant genom att **vrida brädet ett halvt varv**, vilket hastigt och lustigt förvandlar den beskedliga bonden c5 till den mattande bonden f4! Som en lösare så riktigt påpekar håller det däremot inte att vrida ett kvarts varv, för då blir det ju fel färg på rutorna!



### Birger Wikström in memoriam

En av vår bygds förnämsta korrspeleare genom tiderna, Birger Wikström, har gått ur tiden. Birger, som hann bli 70 år, höll trots sjukdom det sista året av sin levnad igång sitt korrspele med stor entusiasm. 1957 var hans stora år. Då erövrades Sverigemästartiteln. Men därutöver hann Birger med att erövra en rad framskjutna placeringar i SM-gruppen, bl.a. silver- och bronsplats.

Sin närtschackshemvist hade Birger i Fenix och vid sidan av hans schackliga kvalitéer minns vi honom främst som en blid och bussig kamrat.

5.) Kan verka knivigt till en början, men man kan ta till uteslutningsmetoden. Svarts torn och springare kan inte ha flyttats, eftersom de bara kan ha kommit från rutor där de skulle ha schackat vits kung. De svarta kungens grannrutor är alla hotade av minst två vita pjäser, så den kan inte ha kommit därifrån i senaste draget. Och de svarta bönderna står ju på utgångsfälten! Löparen, till sist, är ju instängd och kan inte ha flyttats någonstans ifrån... jovisst! Enda draget som är tänkbart är **c2-c1—L.**

Följande tävlande har efter sträng rättning visat sig ha alla rätt och belönas därför med pris: **Peter Andersson, Joachim Bergré, Andreas Bylund, Andreas Cornale, Finspångs SK, Anders Frölander, Niclas Hjelm, Robert Wiklund och Arvid Wikner.**

Mats Eriksson

### PRESS-STOP

#### Wasa suveräna i Juniorallsvenskan

Alldeles innan pressläggningen blir det klart att storfavoriterna Wasa SK från Stockholm tar hem den första Juniorallsvenskan som spelats. Kampen på Medborgarhuset i Stockholm leder fram till följande sluttabel:

1. Wasa SK .....	14½
2. SS Manhem .....	10½
3. Kirsebergs SK .....	10
4. Västerås ÖSK .....	9½
5. Linköpings ASS .....	8
6. SS Luleå .....	7½

Det nya svenska mästarlaget består av Ferdinand Hellers, Richard Wessman och Teodor Hellborg samt vid sista bordet omväxlande Gustav Algotsson, Märten Cronander och Johan Högborg.

Vi återkommer!

Till sist ett rätt så typiskt "Birger-parti" från Cup -77:

#### SICILIANSKT PARTI

Birger Wikström — Bertil Karlsson  
Borås Västerås

1. f4 c5 2. Sf3 Sc6 3. d3 Sf6 4. e4 g6 5. Le2 Lg7 6. c3 d6 7. Sbd2 0-0 8. Sf1

Hittills enligt årets korrsparti 1975 Bryntse-Hultqvist.)  
**Te8 9. Sg3 e6 10. h4 Kf8 11. h5 Se7 12. Le3 Seg8 13. hxg6 hxg6 14. Sg5 Ld7 15. e5! Sd5**

Men inte 15. -dxe5? ty 16. fxe5 Sd5 17. Sh7 + Ke7 18. Lxc5 matt.

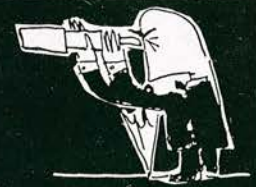
**16. Sh7 + Ke7 17. exd6 + Kxd6 18. Dd2 b6?**

Hellre än 18. -Sxe3.

**19. Sg5 De7 20. d4 Kc7 21. dxc5 bxc5 22. Lf2 f5 23. c4 Sb4 24. Th7 Df6 25. Lxc5 Sc6 26. Td1 Tad8 27. Ld6 + Kb7 28. b4! Sge7 29. b5 Dc3 30. bxc6 + Sxc6 31. Sf7! Dxc3 + 32. Kf1 Ld4 33. Lf3! Ka6 34. c5 1-0**

Leif Svensson

# SCHACKPROFILEN



## Yrke: Schackledare

Conny Holst, 32 år, har ett av Sveriges ovanligaste yrken. Till professionen är han schackledare. Hur bär man sig åt för att få sin hobby som yrke?

Vi får börja från början. Conny Holst startade sin schackbana 1966 i Limhamns Schackklubb juniorled, då med Sven Klerstam vid ungdomsledarrodret. Som så ofta var det rena tillfälligheten som ledde Conny in på den schackliga banan. Han skulle få följa med sin far till bridgeklubben som på den tiden delade lokal med Limhamns Schackklubb. Det visade sig emellertid vara fel veckodag och schackpjäserna var framplockade i stället för kortlekarna. Pappa Holst vände på klacken och gick hem men Conny var fast — kanske för gott.

Så småningom gjorde Conny sin militärtjänstgöring som sjukvårdare. Väl utsläppt i det civila igen utbildade han sig till undersköterska och arbetade inom sjukvården i några år. 1972 tog Conny över ansvaret för ungdomsverksamheten i Limhamns Schackklubb när Sven Klerstam drog sig tillbaka för att sköta kassörsysslan — och Skånes Schackförslag.

I mitten på 70-talet reformerades den svenska grundskolan på en punkt som förändrade Connys yrkesval. Föreningslivet gjorde entré i form av fritt valt arbete, så småningom omdöpt till timmar till förfogande, SIA-timmar, fria aktiviteter o.s.v. Syftet var i alla fall att ge eleverna möjlighet att inom skolans väggar få bekanta sig med olika ideella föreningar. I Malmö fanns schackklubbarna med i bilden på ett tidigt stadium. Conny Holst fick nu möjlighet att syssla med det han helst ville — schackledarskap på heltid. Sjukvården avpolletterades först delvis, sedan helt och hållet, och efter några år var Conny verksam på 12—15 malmöskolor inom Limhamns SK:s upptagningsområde. Det är lätt att förstå vad detta betydde för klubben. Nyrekryteringsproblemen var i stort sett lösta.

Det är i många avseenden en stor uppoffring att vara professionell schackledare — inte minst ekonomiskt. Det tar tid att arbeta upp ett förtroende bland elever och personal på skolorna och de första åren inom gebitet var magra för Conny. Det blev



"Conny Holst — en schackledare i tidsnöd".

S K O L

MALMÖ  
SCHACK

S  
M

1 9 8 7

25 - 27 SEPTEMBER

ARRANGÖR  
MALMÖ SCHACKFÖRBUND, KVALLSPOSTEN  
SVERIGES SCHACKFÖRBUND, FRITID MALMÖ



bättre efterhand som allt fler skolor anslöt sig till nya SIA (Skolans Inre Arbete). Man kan tycka vad man vill om 66 år av socialdemokratiskt styre i Malmö men det har i alla fall gynnat schackklubbarnas utveckling. Fritidssektorn är väl utbyggd och Malmö har ett av landets bästa bidragssystem för ideella föreningar. 1983 utökades Malmö Schackförbunds konsulenttjänst till att gälla 1½ tjänst och det blev Conny som halvtidsanställdes. Någon större anställningstrygghet kan dock inte en schackledare åtnjuta. Konsulentbidraget omprövas varje år. Dess storlek är beroende av hur många medlemmar och hur många aktiviteter som stadens schackklubbar kan uppvisa. Schackklubben Rockadens konkurs i somras kan visa sig vara ödesdiger för Conny om något år. Skolorna bestämmer varje år vilka och hur mycket aktiviteter de vill satsa på. Det gäller att göra ett bra jobb som schackledare, annars väljer barnen basketboll eller modellbygge istället. Schack brukar stå sig ganska gott i konkurrensen med övriga aktiviteter. Det är billigt — endast några schackspel behövs — och det kräver ingen annan lokal än en för tillfället tom skolsal. De senaste åren har dock timantalet halverats på malmöskolorna, allt i besparingssyfte. Man får ta ett år i taget som schackledare.

Trots att Limhamns Schackklubb idag är en av landets större klubbar är dugliga ledare även här en bristvara. Det är ingen överdrift att påstå att det är

Conny Holst som håller i de flesta trådarna. Förutom den tunga ungdomsledarsysslan är Conny också styrelseledamot, ratingförare, klubbtidningsredaktör, turneringsledare och lagledare i en mängd senior- och juniorlag. Alla som sett Conny följa sina knattar vid juniortävlingar förstår att det är den rollen han trivs bäst i.

Att ha sin hobby som yrke — och yrket som hobby — kan ha sina sidor. Eftersom Conny tillika är en ganska aktiv schackspelare tillbringas den mesta tiden av dagen kring schackbrädet. Under högsäsongen ägnar han ca. 60 veckotimmar åt schack i någon form. Det blir inte mycket tid över att odla andra hobbies men sport och idrott är annars något som ligger Conny varmt om hjärtat. Men den skall avnjutas från åskådarpåls. Tyvärr brukar alla Connys favoritlag åka ner minst en division sedan han börjat hålla på dem. Så har skett med "di gule" (d.v.s. IFK Malmö) och Leeds United i engelska ligan, liksom med Västra Frölundas ishockeylag. När Conny väl engagerar sig för sitt lag är han fanatisk. Han verkar inte ens känna till att Sveriges bästa fotbollslag, MFF, spelar sina hemmamatcher på samma arena som det kära IFK...

Som schackledare kan ju Conny se fram emot en lång semester när schacksäsongen så småningom slutar framåt västkanten. Trodde ni det? Nej, inte i



Schackmagister Holst fördelar övningsuppgifter till spånt väntande adepter.

år i alla fall. Efter Limhamn Open och Göteborg Open fick Conny ett spännande och intressant — men egentligen oönskat — uppdrag. Thomas Ernsts förfrågan om en sekundant till interzontturneringen i Subotica, Jugoslavien, hamnade i Sveriges Schackförbunds långbänk. När en lösning väl presenterades var Conny den ende som med kort varsel kunde följa med Thomas till tävlingen. Efter en 14-dagars avstickare till öppna ungerska mästerskapet i Eger styrde Conny kosan hemåt igen. Det var dags att förbereda och genomföra klubbens årliga sommarläger för juniorer, traditionsenligt med Conny som lägerchef. Om ork och lust finns saknar en schackledare inte sysselsättning under någon av årets månader.

Connys egen schackkarriär avstannade i princip när han blev schackledare på heltid. Sedan drygt tio år tillbaka är han en stabil mästar-klassspelare med ett rankingtal kring 2200. Han har också hunnit med att spela 13 säsonger i klubbens allsvenska lag utan att missa en enda match. Speciellt på bortaplan plockar han många poäng. Då kan han nämligen koncentrera sig på spelet i lugn och ro utan att behöva bekymra sig om femtelagets tredjebordsspelare har dykt upp ännu...

Ett 15-tal korrespondensschackpartier brukar Conny också ha igång och i Östersjötturneringen har han inlett med 4 poäng på 5 partier. Det är därifrån som nedanstående vinstparti är hämtat:

#### SICILIANSKT PARTI

Georg Strapko — Conny Holst  
Västsvskland Sverige

1. e4 e5 2. Sf3 d6 3. d4 cxd4 4. Sxd4 Sf6 5. f3 e6 6. c4 Sc6 7. Sc3 Le7 8. Le3 0-0 9. Sc2 d5 10. exd5 exd5 11. Sxd5?! Sxd5 12. cxd5 Sb4 13. Le4 Ld6!

Vit har knappast lyckats i denna K&K-inspirerade öppning. Efter 14. 0-0 Lxh2+ 15. Kxh2 Dh4+ 16. Kg1 Dxc4 tar svart tillbaka bonden med lika spel. Ett intressant kvalitetsoffer finns efter 14. g3 Te8 15. Kf2 Sxc2 16. Dxc2 Txe3 17. Kxe3 Lc5+. Kanske är ändå något av dessa drag att föredra för vit. Partidraget ser alltför passivt ut.

14. Kf1?! Te8 15. Lf2 Sxc2 16. Dxc2 Df6 17. Td1 Lf5 18. Db3

Något bättre drag finns inte att tillgå. 18. Dc3 Dxc3 19. bxc3 Tec8 duger inte och 18. Ld3 strandar på 18. -Tac8 19. Db1 Lxd3 20. Txd3 Df5.

18. -Tac8 19. Lxa7

Vit måste försöka befria tornet på h1 och 19. Lg3 är ospelbart på grund av 19. -Lxg3 20. hxg3 Dg6 21. Ld3?? Lxd3 22. Txd3 Tc1+ 23. Td1 Db1 24. Kf2 Tc2+.

19. -Te7 20. Ld4 Dg6 21. Db5 Lc2 22. Td2 h5!

Ett omedelbart 22. -Lf4 23. Te2 Txc4 kunde inte spelas på grund av 24. De8+.

23. g3 Lf5 24. Kf2 h4 25. g4

Eller 25. Tg1 hxg3+ 26. hxg3 Dh6!

25. -Lxg4 26. Tg1

Vit ville inte anta offret med 26. fxc4 på grund av 26. -Dh6, men den tyska ställningen är i alla fall i ruiner.

26. -Dh6 27. Te2 Df4 28. Txc4 Dxh2+ 29. Ke1

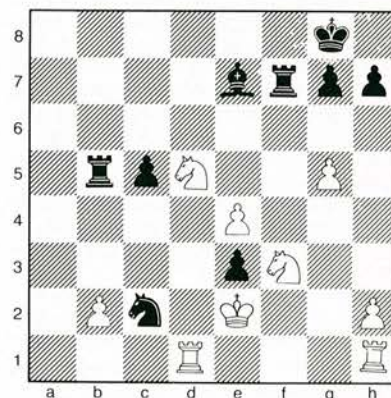
29. Tg2 kostar ett torn efter 29. -Txe2+ 30. Lxe2 Lg3+.

29. -Lg3+ 30. Kd1

30. Kd2 besvaras enklast med 30. -Lf4+, t.ex. 31. Kd1 Dxe2+ 32. Lxe2 Tc1 matt.

30. -Dh1+ 31. Kd2 Le1+ 32. Kd1 Lf2+ 0-1

Avslutningsvis en ställning ur Connys närschacksfatabur. I årets upplaga i Göteborg Open delade han tredjepriset efter vinst i sista ronden mot Alexander Wohl, Australien. Efter 28 drag uppkom följande ställning där Conny (vit) satsar för fullt:



29. g6! hxg6 30. Sxe7+ Txe7 31. Td8+ Kh7?

Svart ratade 31. -Kf7 eftersom 32. Tf1 ser skrämmande ut. Det hotar matt efter 33. Sg5+ och tornvinst efter 33. Sd4+. Men svart hade kunnat hålla ihop ställningen efter 32. -Teb7!. Efter partidraget sitter svart ohjälpligen fast i mattnätet.

32. Sg5+ Kh6 33. Tg1! Sd4+ 34. Kxe3 Tb3+ 35. Kf4 Tf3+ 36. Kg4 1-0

Björn Anser





## Anslutning till Riksidrottsförbundet

Frågan om Sveriges Schackförbund ska ansöka om anslutning till Riksidrottsförbundet har diskuterats intensivt ett par års tid. På kongressen i Linköping 1984 väcktes en motion om att ta steget in i RF och sedan dess har frågan utretts och diskuterats i olika sammanhang.

Sveriges Schackförbund ska ta ställning till frågan om anslutning under kongressen 1988. Vid beslut att ansöka om inträde i RF, kan anslutning bli aktuell tidigast 1 januari 1990.

Inför senaste kongressen förelåg en utredning om vilka konsekvenser en anslutning kan tänkas få. Utredningen ska kort sammanfattas i denna artikel.

### Organisation

Riksidrottsförbundet kan karakteriseras som en intresseorganisation med vissa myndighetsuppgifter, dels bevakar de idrottens intressen, dels fördelar de statens anslag till idrotten m.m. Riksidrottsförbundet är en överordnad organisation, som bland annat godkänner specialförbundets stadgar. Stadgar för specialförbundets distrikt ingår i Riksidrottsförbundets stadgar, vilket medför att de inte behöver ha några egna stadgar. Inom Riksidrottsförbundet pågår dock en utredning om huruvida egna stadgar skall vara normalfallet för specialförbundets distrikt. Redan idag finns det vissa specialdistriktsförbund, som har egna stadgar.

Distriktens stadgar innehåller de normalt förekommande punkterna såsom val av ordförande och ledamöter, ekonomisk redovisning, budget, motioner och propositioner samt val av ombud till DF- och SF-möten.

En annan viktig aspekt som kan tas upp i sammanhanget rör indelningen av distrikten. I Riksidrottsförbundets stadgar finns reglerat att specialförbundets distriktsorgan bör i fråga om administrationen ha samma indelning som distriktsförbunden inom Riksidrottsförbundet. Distriktsindelningen inom SSF avviker från Riksidrottsförbundets. I våra diskussioner med Riksidrottsförbundet har framkommit att till medlemstalet små distrikt kan tänkas behöva ändra sina distriktsgränser.

För föreningarnas del kommer en anslutning inte att påverka deras stadgar eller verksamhet. Nya föreningar upptas emellertid av Sveriges Schackförbund i stället för av distrikten.

### Ekonomi

Den största osäkerheten om konsekvenserna vid en anslutning rör ekonomin. Idag får SSF sina bidrag direkt från staten och distrikten från landstingen. Vid en anslutning kommer största delen av bidragen att gå genom Riksidrottsförbundet, vilket medför att problem uppstår vid omfördelning av pengar från SSF till schackdistrikten.

Tabellen visar på en möjlig prognos för de ekonomiska skillnaderna efter en anslutning.

Bidragsgivare	SSF står utan- SSF hör till	
	för RF (tkr)	RF (tkr)
Statens Ungdomsråd	660	
Statens Kulturråd	95	
Landsting	1018	
Riksidrottsförb.		1600
Distriktsidrottsf.		130
Summa	1773	1730

Bidraget från Statens Ungdomsråd är hämtat ur SSF:s budget. I det på kongressen förelagda förslaget är bidraget budgeterat till 820 kkr. I detta ingår Statens Ungdomsråd, Statens Kulturråd, Riltonfonden och Nordiska Rådet, varav de två sistnämnda ej berörs av en anslutning.

Bidraget från Statens Kulturråd är för tillfället föremål för omprövning. Beloppets storlek är osäkert i framtiden.

Angivet belopp från landstingen är den beräknade siffran som distrikten skulle få utbetalt för 12.899 juniorer under 1987, om ingen hänsyn tas till garantiregeln. Garantiregeln innebär att man får bidrag för det största av de två föregående årens medlemsantal. Detta ger ett års förskjutet effekt vid medlemsminskningar.

Bidragen till specialförbunden från riksidrottsförbundet fördelas centralt efter äskanden från de olika förbunden. I fördelningsarbetet tas hänsyn till specialförbundets storlek och verksamhet. De etablerade specialförbunden har en kontinuitet i sina bidrag, varför det knappast är fråga om något godtycke är från år. Vid jämförelse med andra specialidrottsförbund, med ungefär samma storlek och verksamhet som schacket, har vi fått fram ett genomsnitt på 1,6 Mkr.

Bidragen från Riksidrottsförbundets distrikt har vi hämtat från enkätsvar. Dessa siffror är osäkra, men även stora avvikelser har marginell betydelse i sammanhanget.

Efter en anslutning tillkommer vissa indirekta ekonomiska fördelar. Dessa kommer framför allt klubbarna och de enskilda medlemmarna tillgodo, varför dessa inte medtagits i tabellen. Ett konkret exempel är försäkring av inventarier och ledare, vilket vi värderar till minst 120 tkr.

Vi har nu diskuterat vad distrikt och förbund kan tänkas få tillsammans. En anslutning innebär att SSF får mer pengar än idag medan distrikten får mindre. För att kunna hålla distriktens verksamhet på nuvarande nivå måste pengar fördelas till distrikten. Det är normalt att specialidrottsförbunden fördelar pengar till sina distrikt. Frågan är på vilket sätt detta ska göras inom SSF. I utredningen diskuteras flera olika sätt. Sammanfattningsvis kan konstateras att alla metoder blir svåra att genomföra i praktiken.

### Utbildning

Idag får distrikten 160 tkr från landstingen i utbildningsbidrag. Dessa bidrag faller ifrån vid en anslutning, men ersätts till viss del av Riksidrottsförbundets distrikt. Hur mycket vi kommer att få är okänt på grund av ofullständiga enkätsvar. En kvalificerad gissning kan vara ett bidrag på omkring 80 tkr.

Vid en anslutning kommer vi emellertid att kunna utnyttja den service som Riksidrottsförbundets distriktsförbund erbjuder. Det innebär till exempel hjälp med framtagning av material, praktisk hjälp med utskick, ordnande av kursgårdar och liknande. De erbjuder dessutom ett stort utbud av egna kurser som är av gemensamt intresse för alla idrotter: Ledarskap, föreningsjuridik, ekonomi, redovisning, flickors träning etc.

En viss skillnad i bidrag kommer dock att kvarstå. Detta måste troligen tas ut i ökad kursavgift. Glöm inte bort att kommunerna vanligen betalar 70-100% av kurskostnader.

Idrotten har ett eget studieförbund, SISU, som har ett omfattande material för studiecirklar. Detta är ett mycket billigt alternativ för föreningarna som ska utbilda sina ledare (SSF kan redan nu ansöka om medlemskap i SISU).

### PR

Åsikten har framförts att om schack skulle bevakas av sportredaktionerna skulle det ge ett ökat utrymme i dagspressen. Det kan finnas en fara i att schack tvingas konkurrera med övriga idrotter om utrymme i spalterna. Vi anser inte att schack idag kan sägas vara missgynnad i jämförelse med många andra idrotter.

De ökade möjligheterna till TV-inslag, efter en anslutning, har påtalats. På sportredaktionen väljer man dock ut de inslag som ger störst reklam- och programmässigt värde för TV-publiken. TV-sporten

agerar inte som marknadsförare för några enskilda idrotter.

Vi bedömer inte att en anslutning skulle medföra någon större förändring PR-mässigt. De små förändringar som kan uppkomma skulle dock förmodligen vara till det bättre.

### Slutsats

Vid en anslutning kommer vissa organisatoriska förändringar att krävas. Till exempel får distrikten en annorlunda ställning. Den viktigaste skillnaden vid anslutning är på vilket sätt bidragen kommer schacket till del och osäkerheten i bidragens storlek. Ett stort problem är hur pengar ska fördelas från förbundet till distrikten.

Andra undersökta områden såsom PR och utbildning, kommer antingen att inte leda till någon förändring alls eller förändring i positiv riktning.

På kort sikt ser vi många omställningsproblem, inte minst ekonomiskt. Ser man anslutningen i ett längre perspektiv framträder emellertid många fördelar.

Peter Bigge  
Ingvar Mattson

Erik Lundins nya bok

## Schack-parad I

har rönt uppskattning. Här några röster:

"Din bok var bland det bästa jag läst i schackbokväg eftersom det finns så mycket läsvärt omkring schack" (Elof Bodgren, Karlstad).

"...en underhållande och synnerligen läsvärd bok" (Gunnar Forsberg, Luleå).

"Tack för en mycket trevlig PARAD. Med spänning väntar jag på nästa" (Roald Bertheisen, Täby; han är sedan tio år red. för Postsjakk, officiellt organ för Norges Postsjakkförbund).

"...ytterligare böcker kan väntas i serien. Det tackar säkert alla schackhistoriker för. Boken utgör nämligen ett viktigt kulturhistoriskt dokument... mycket aptitlig och lättläst" (Krister Berg i GP).

Köpare av Schack-parad I erhåller 100 sidor (minst) som extra schackläsning i form av utvalda äldre häften TfS. Beställning genom inbetalning av kr 95 till postgiro 35 68 40-9.

(Lundins schackförlag)



## RF:s ORGANISATION

### Stadgar

Under rubriken "KONSEKVENSER FÖR SSF VID ANSLUTNING" framgår att stadgarna påverkas starkt på alla plan, även klubbplanet. För schackdistriktsförbunden gäller: "SDF är den regionala enheten och agerar som schackförbundets förlängda arm. En konsekvens av detta är att SDF följer de stadgar som finns inskrivna i RF:s stadgar kap. 10. Regleringen i kap. 10 är ganska detaljerad och styrande. Vissa inslag, såsom verksamhetsår beslutas dock av SF."

På ett annat ställe står det: "Om SSF ansöker om medlemskap i RF kommer det också att innebära att man accepterar användandet av de stadgar som RF utfärdar."

Stadgefrågor är viktiga i en organisation och i vårt fall krävs 2/3 röstmajoritet för att ändra gällande stadgar. Hur ser de blivande stadgarna ut? Distriktsförbunden skall bli schackförbundets förlängda arm. Innebär det möjligen att distriktsförbunden får en ställning liknande ungdomskommittén, d.v.s. underställda Cs? Det vore intressant att få veta litet mer om vad som står i RF:s stadgar kap. 10.

### Distriktsindelning

Citat ur utredningen: "I RF:s stadgar fastslås att Specialidrotternas distriktsorgan bör, i fråga om administrationen, ha samma område som motsvarande DF. Önskar SF för distriktsorgan ett område som avviker från DF:s, hänskjuts frågan till RS." (9 kap. 55 § 3 st.).

Frågan är vad ovanstående innebär för små distrikt, som Skånes, eller för stora distrikt som Mälardalens och Västergötlands SF. Naturligtvis behöver det inte innebära någon nackdel att anpassa distriktens storlek efter riksdistrottsförbundets distriktsorganisation. RF har 22 distriktsförbund.

### Ekonomi

Sammanfattningstabell som visar bidragsinkomster från olika håll. Uppgifterna är hämtade från SSF:s utredning.

Bidragsgivare	SSF står utanför RF (kr)	SSF hör till RF (kr)
Statens ungdomsråd + Kulturrådet	820.000	
Riksidrottsförb. (RF)		1.600.000
Landsting	1.250.000	
Distrikts-idrottsförbund		175.000
Summa kronor	2.070.000	1.775.000

### Kommentarer

820.000 kronor är den siffra som anges i den, av årets kongress, antagna budgeten. I utredningen anges 750.000 kr. Budgetsiffran är av senare datum och därför sannolikt tillförlitligare.

1.250.000 kronor är summan av enkätsvarens två kolumner "Grundbidrag" och Utbildning belopp". Siffrorna har i genomsnitt ett år på nacken och borde inflationskorrigeras uppåt. För Västmanlands del är grundbidraget ungefär 105.000 kronor (d.v.s. + 7.000 kr) och förra årets kursbidrag blev ungefär 20.000 kr högre än vad ramen på 61.8000 kronor anger. Även utan korrektion blir differensen dock stor.

175.000 kronor är totalbidrag från RF:s distriktsförbund till SSF:s distriktsförbund. Pengarna redovisas i de tre sista kolumnerna i sammanställningen av enkätsvaren.

1.600.000 kronor är det i utredningen förutsatta bidraget från RF till SSF för att bidragen i stort sett skall gå jämnt upp. Fortfarande saknas närmare 300.000 kronor, trots att vi inte räknat med de bidrag som faller bort från kommunerna på grund av att distriktens egen kursverksamhet i hög grad kommer att läggas ner (se nedan under "UTBILDNING").

Hur osäkert RF-bidraget är får man en klar uppfattning om, om man noggrant studerar följande citat ur utredningen: "Varje SF gör ett äskande som skickas in i maj till RF. Åskandet ska bl.a. innehålla planerad ungdoms- och tävlingsverksamhet, kostnader för förvaltning, bidrag och service till SDF,

utbildnings- samt informationsverksamhet. Målen med verksamheten ska formuleras och verksamhetens kostnader och intäkter anges så att bidragsbehovet kan beräknas. En annan faktor som ska preciseras är prioriteringar för idrottens utvecklingsarbete. Dessa prioriteringar formuleras genom den styrningskedja som banden mellan riksdag/regering, RF och SF bildar. För 1988/89 (åskandena följer statens verksamhetsår) gjordes till exempel följande inriktningsprioriteringar: Allsidig utveckling av barnet i idrottsverksamheten, samt att förbättra möjligheterna för motion i närmiljön i syfte att få flera inaktiva människor att tillgodogöra sig idrottens utbud av motionsaktivitet.

De olika SF:s äskanden vägs sedan mot varandra och då är det framför allt två kriterier som har betydelse, verksamhetens omfattning och SF:s storlek. Omfattningen av verksamheten mäts genom antal sammankomster, landslagsverksamhet och liknande. Storleken baseras på antalet föreningar. De olika prioriteringar som görs av verksamheten spelar in; det förekommer till exempel "öronmärkta" pengar för bestämda ändamål."

Under ett samtal med Göran Abrahamsson, Göteborg, (medlem i Cs och i Svenska fäktförbundets styrelse) fick jag veta att även antalet medlemmar har betydelse, men framför allt hur väl ett specialförbund lyckas få fram svenskar i världstoppen. Inom fäktingen har man ungefär 2.000 medlemmar, men några av dem hör till den absoluta världseliten och har vunnit VM. Detta har resulterat i bidrag på drygt två miljoner från RF.

Kan våra spelare anses höra till världstoppen? Knappast. Sedan Ståhlbergs tid har ingen utom Pia Cramling nått kandidatturneringen i VM. I olympiaderna brukar vi hamna mellan 10:e och 20:e plats. Det är tveksamt om detta meriterar till några förhöjda bidrag från RF. En hårdsatsning på eliten skulle säkert förbättra läget, men troligen dröjer det ett tag innan vi får fram en världsmästare.

Av citatet ovan framgår att det gäller att komma med väl motiverade bidragsäskanden till RF senast den 1 maj. Där skall SSF förklara varför man vill sända i stort sett en miljon kronor till sina distriktsförbund och vinna gehör för detta.

### Ett par frågor:

Det finns 58 andra specialförbund i RF. Finns det något av dessa, och i så fall vilket, som årligen av sina äskade medel, sänder en miljon kronor eller mer till sina distriktsförbund, utan att pengarna är öronmärkta för speciella ändamål?

Vi i distrikten blir alltså först beroende av RF:s bedömningar och sedan av CS bedömningar. Det kan då bli svårt att planera långsiktigt ute i distriktet.

### Mälardalens Göran Malmsten

## RAKT BESKED

Under kongressen i Stockholm gjordes uttalanden från vår förbundssekreterare Rainer Mathiesen betr. UK:s flyttning till Norrköping och av Västergötlands representant Rune Emanuelsson i samma fråga.

Jag fann ingen anledning att på kongressen bemöta dessa, då jag ansåg att de ombud som var med på kongressen, var så väl insatta i sakförhållandena att de inte behövde några tillrättalägganden.

Läget blev dock ett annat, när TFS-redaktionen av någon outgrundlig anledning fann att just de här uttalandena skulle publiceras. Nu när "hela Sverige" fått det på pränt måste några saker klargöras.

Först vill jag betona att jag här hela tiden talar om UK:s flyttning, inte om den eventuella flyttningen av hela kansliet. Mathiesen säger "Förbundskansliet klarade dessa utskick med oavlönade beredskapsarbetare".

icke. Anledningen till att UK-kansliet flyttade var just den ATT KANSLIET INTE KLARADE AV något alls.

Att flyttningen skedde till Norrköping var också helt naturligt. Där hade ju redan allt arbete kansliet inte klarade av, hamnat. Det går nämligen inte att

t.ex. bara ha telefontid 10.00-12.00 när så gott som alla ungdomsledare i landet är på sina ordinarie arbeten. Utskick och kopiering m.m. måste också göras inom rimlig tid liksom utskick av material som beställts.

Både Emanuelsson och Mathiesen ondgör sig också över de pengar som Östergötland erhåller för ökade kontorsytor, leasing av maskiner och personal.

Låt oss först slå fast en sak: ÖSTERGÖTLAND VILLE INTE HA DET HÄR. Vi har inte ett dugg att vinna på den här lösningen och absolut ingen ekonomisk vinning. Övriga i ÖSF:s styrelse gick motvilligt med på den här lösningen eftersom jag förklarade att det var enda möjligheten för UK att fungera och personligen lovade att ta allt arbete och ansvar. Pengarna vi får in av UK täcker exakt de ökade kostnaderna och kompenserar det inkomstbortfall vi fick när jag måste dra ner på FA-verksamheten i skolorna, men ger ingen kompensation för missade ökade medlemssiffror m.m.

I den här summan ligger ju faktiskt så gott som hela Riksinstruktörsarbetet och allt vad kansliet tidigare servade UK med, så det måste väl röra sig om en inkomstbesparing på ca. 120.000:-/år mot tidigare organisation. Så jag har lite svårt att förstå vad man kritiserar.

Mathiesen nämner också att det är viktigt att schacket finns i Stockholm därför att Statens Ungdomsråd finns där. Säkert är en representant för SSF-UK på SUR en gång vartannat år, så den motiveringen var kanske lite illa vald.

Emanuelsson har kritiserat att Wäneus och Jonasson fanns med då CS beslutade om UK:s flyttning till Norrköping. Snälla Rune: Wäneus och Jonasson är precis lika mycket inblandade i Östergötland, som Du eller Ove Attefall och Peter Bigge, för att nu ta med ett par andra CS-delegater. De råkar bara bo i Östergötland.

Slutligen har också Emanuelsson gottat sig i det faktum att ett UK-möte bara innehöll Carl-Axel Eriksson och undertecknad samt adj. Susanna Petersson. Ja, det är ju tyvärr så att verksamheten i UK måste fungera även om ett par av UK-medlemmarna inte har möjlighet att komma på ett möte. De som var med var ju faktiskt de som drog lasset och som utförde allt arbete i UK och jag är övertygad om att de beslut som fattades inte blivit annorlunda om Isaksson och Karlgren kunnat vara med. De var dessutom informerade om vad mötet skulle innehålla och hade möjlighet att komma med sina åsikter.

Jag har egentligen inte tid med sådant här och kommer inte att bry mig om ev. kommentarer i TFS, men jag såg mig föranlåten att bemöta det här.

**Ingemar Eriksson**  
Ordf. i Östergötlands SF  
och t.f. Riksinstruktör



## Ärade redaktion!

Vid årets SSF-kongress i Stockholm diskuterades bl.a. en ev. anslutning till RF. "Vissa ombud var dock betänksamma, men beslut i frågan behöver man inte ta upp förrän nästa år" (sid. 216). Kanske man också kan uttrycka det som en bordläggning eller återremiss... I en närmare behandling å sid. 244-225 berör TFS inte detta resultat; där har i stället intresset koncentrerats på Göran Malmströms kritiska synpunkter på den presenterade utredningen. I anslutning därtill hoppas red. på "många debattinlägg".

Härmed ett i all anspråkslöshet. Jag har tillgång till betänkanhet. Dock har jag inte där läst eller i annat sammanhang hört några farhågor för att förbundet vid en ev. RF-anslutning skulle vara tvunget att byta namn. RF:s specialförbund heter alla **Svenska** Badmintonförbundet etc., utom Sveriges Akademiska Idrottsförbund och Sveriges Militära Idrottsförbund. Som medlem av redaktionen för RF:s senaste Handbok av år 1971 tror jag att SSF skulle tvingas ändra till Svenska Schackförbundet. Är det någon som vet? Kommer det i så fall att accepteras?

•••

Min reaktion vid läsandet av En SM-deltagares vedermödor var negativ. Jag hoppas att den inte delats av alltför många. För i så fall kanske den borde kommenteras av red.? Såsom varande en skröna...?

•••

Vid letandet efter annat stötte jag på artikeln Går mästarschack mot remidöden? från TFS nr 4/1955. Är diskussionen aktuell idag? Vad har VM-matcherna mellan K och K betytt? Av senaste SM-gruppens partier slutade ungefär hälften remi (56 av 120). Se sid. 198. Kanske inte så farligt. Förmodligen har TFS tillgång till de senaste izt-tabellerna och kan där se ev. färskare risker för ett jakande svar på artikelfrågan. Var går förresten "riskgränsen"?

I kölvattnet till den påträffade artikeln dyker en länge närd idé upp om en stående TFS-rubrik av typ "För 50 (40, 30 etc.) år sedan" som en motsvarighet för den äldre läsekretsen till de numera regelbundna ungdomssidorna. Det är nu i augusti 50 år sedan SSF arrangerade schackolympiad i Grand Hctels vinterträdgård i Stockholm, ett till synes helt bortglömt faktum. Jag minns ännu livligt hur min klubbkamrat i Matteus-Pojkarnas schacksektion Axel "Greven" Söderholm på ett oefterhärmligt sätt dirigerade närvarande storheter som Euwe, Reshevsky och Tartakover vid placering i den dithörande, lätt-samma blixturneringen. Och nästa år blir det 40 år sedan den stora interzontturneringen arrangerades på Restaurangholmen i Saltsjöbaden och Folke Rogard på allvar gjorde sin entré som stor internationell

schackledare. Två evenemang att likna vid "svenskt schacks stoltaste stunder" för att travestera Englands store, litteräre krigsledare.

Så återstår bara att se om lösningen av nr 2 i TFS' sommartävling från SM är ett regelvidrigt drag...

Med sommarhälsningar  
Per Gösta Högberg

## STORMÄSTAR-FÖRENINGEN

Hur går det med den nybildade stormästarföreningen och dess storslagna planer på en världscup med en räkta turnering för världens bästa spelare?

Jodå, stormästarföreningen, Grandmasters Association (GMA), som initierades av världsmästaren Garri Kasparov, Sovjet, i samband med schackolympiaden i Dubai för knappt ett år sedan, lever och frodas.

Föreningen har sitt officiella säte i Bryssel men höll nyligen styrelsemöte i den spanska staden Bilbao, som stod för alla kostnader. Som tack fick man uppleva en serie simultanföreställningar av sällan skadat slag:

Världsmästaren Kasparov, exvärldsmästaren Anatolij Karpov, Sovjet, VM-kandidaten Jan Timman, Holland, samt stormästarna Ljubomir Ljubojević, Jugoslavien, Lajos Portisch, Ungern, Bent Larsen, Danmark, John Nunn, England, och Lubomir Kavalek, USA, mötte vardera 25 juniorer. Evenemanget lockade tusentals åskådare.

GMA har inte fått något gehör hos FIDE (Världschackförbundet) för sin begäran att få ett ord med i laget då det gäller beslut rörande kvalificeringsbestämmelser, spelregler, ekonomiska villkor och liknande saker. Därför beslut mötesdeltagarna i Bilbao att skärpa tonen.

I ett brev till FIDE säger man att om FIDE fortsätter att ignorera GMA:s propåer måste det betraktas som ett försök att motarbeta GMA. Brevet undertecknades av hela styrelsen, d.v.s. Kasparov, Karpov, Timman, Larsen, Ljubojević och Portisch.

Bo Plato

### PRESSRELEASE

Riksradiation gör från 6 september en nysatsning på schack. Det nuvarande Schackmagasinet, som gått en gång i månaden, upphör. Det ersätts i stället av fem minuter schack varje söndag kl. 18.55—19.00 i P 1. Det nya programmet kommer självfallet att heta "Fem minuter schack" och skötas av Uno Hedin.

Ändringen av Riksradios schackbevakning är ett led i arbetet på att göra Riksradiation än mer aktualitetsbetonad än i dag.

Ytterligare upplysningar lämnas av Uno Hedin, telefon arbetet 08-784 32 39, bostad 08-96 48 43.

## TÄVLINGSKALENDER



### SVENSKA TÄVLINGAR

870925-870927: Skol-SM i Malmö (för födda 1967-). Upplysningar: Malmö Schackförbund 040-15 03 88.  
870927: Danderydsblitzen. Kombination av ind.-lagtävling. Upplysningar: Stig Flodmark 08-785 55 69.

#### ● OKTOBER

871003: 10:e Knallekvarten i Borås, SA Fenix Springaren, 2-mannalag. Upplysningar: Anders Johansson 033-11 39 85, Leif Svensson 033-691 14.  
871004: Jim Jonssons tidshandikapp, Växjö SK. Upplysningar: Rune Idlinge 0470-631 27.  
871016-871018, 871106-871108, 871120-871122: Jubileumsturnering, inbjudningsturnering (kringarr.), AK -77, Kortedala, Göteborg. Upplysningar: Dan Hallesten 031-46 39 36. Öppen tävling.

#### ● OBS! Under tre helger!

871017: Åsundenschack i Ulricehamn. Blixt 10 min. Upplysningar: Rune Landén 0321-143 39.  
871017: Bokauktionsblixt, SS Manhem. Upplysningar: C. R. Nilsheden, 031-53 61 04, SS Manhem 031-13 68 15.  
871024: Hallunda GP, Ungdomstävling. Upplysningar: Stockholms Schackförbund, 08-69 36 54.  
871025: **Allsvenskan**, rond 1.  
871030: Åskbollen, SS Manhem. Blixt enligt sommarschackmodell. Upplysningar: SS Manhem, 031-13 58 15, Nilsheden 031-53 61 04, T. Lindh 031-41 24 00.

871031-871101: Ernst Åhmans minnesturnering, SS Manhem (se annons).

871031-871101: Björkstadschacket, SK Rockaden, Umeå. Öppen, 6 r. Schweizer. Upplysningar: SK Rockadens kansli 090-13 96 26, Kent Vänman 090-13 18 38, Mats Lindgren 090-13 16 03.

871031-871101: Solstadsträffen, Snabbschack (se annons i nr 6). Upplysningar: Elof Bodgren 054-15 97 08, K-Å Andersson 054-238 37.

871031-871101: Växjö Open, Teleborgs SK. Entimmespartier. Upplysningar: Christer Knutsson 0470-402 41.

#### ● NOVEMBER

871108: Majornas Jubileumsblixtturnering. Upplysningar: Kenneth Fahlström 031-14 17 71, Majornas SS 031-12 87 78.

871107-871108: Huddinge Open, SK Passanten. Snabbschack. Upplysningar: SK Passantens kansli 08-711 22 28.

871115: **Allsvenskan**, rond 2.

871122: Rune Strömbergs minne, Gävle Schackallians. Snabbschack med tidshandikapp. Upplysningar: Lennart Schöldström 026-10 34 65, Leif Skåtar 026-19 55 67.

871122: Vallentuna GP, Stockholms Schackförbund. Ungdomstävling. Upplysningar: Stockholms Schackförbund 08-69 36 54.

871128-871129: Rockadenjunoren. Fyrmannalag, åldersklasser: lörd. högst.-gymn., sönd. lågst.-melanstad. Upplysningar: Olof Eleby 08-45 36 24, Lennart Örnmarker 08-42 06 17.

#### ● DECEMBER

871206: **Allsvenskan**, rond 3.

871212: Rockadens GP för flickor. Upplysningar: Olof Eleby 08-45 36 24.

871218-871220: Malmö Open + IBM Open, Malmö Schackförbund. Upplysningar: Lennart Friberg 040-15 03 88, kansli, 040-46 55 76, bostad.

871227-871230: Karlstad Open. Upplysningar: Elov Bodgren 054-15 97 08, K-Å Andersson 054-238 37.  
871227-880105: Schacknyttfestivalen i Malmö. Upplysningar: Malmö Schackförbund 040-15 03 88.

871227-880106: Rilton Cup, Internationell turnering m.m. Upplysningar: Stockholms Schackförbund 08-69 36 54.

#### ● 1988

880109-880110: Hisingen Open, Lundby SS, Göta-verkens SK. 1-timmis och 45-minuterspartier. Upplysningar: Sture Hellberg 031-53 89 47, Antero Tikkanen 031-55 62 42.

880117: **Allsvenskan**, rond 4.

880207: **Allsvenskan**, rond 5.

880220-880221: Västgöta Open. Upplysningar: Västergötlands Schackförbund 0511-175 28.

880228: **Allsvenskan**, rond 6.

880312-880313: Arne Berglunds minnesturnering, Falköping. Upplysningar: Alf Kjöllander 0515-332 95.

880320: **Allsvenskan**, rond 7.

880501: Växjö Blixt Open, Teleborgs SK. Upplysningar: Christer Knutsson 0470-402 41.

880521-880523: Göteborg Open, Göteborgs Schackförbund. Upplysningar: Göteborgs Schackförbund 031-13 86 16, C. R. Nilsheden 031-53 61 04.

880701-880717: SM i Norrköping. Upplysningar: Frank Svensson 011-14 81 91.



## UTLÄNDSKA TÄVLINGAR

870926-870927: 2:a öppna stadsmästerskapet i Linz, Österrike. Snabbschack, 7 r. Upplysningar: Alfred Tkaczuk, Unionstr. 151, A-4020 Linz. Tel. 00943732-54 70 04.

870927: Hjørring Skakklub, Danmark. Snabbschack, 20 min. 9 r. Se Skakbladet 87/8. Upplysningar: Niels Liltorp, Finlandsvej 6 r, 9800 Hjørring. Tel. 009458-92 28 28.

871016-871025: 2:a öppna danska mästerskapet för damer i Farum, Danmark. Se Skakbladet 87/8. Upplysningar: Poul Erik Rønø, Langkær Vænge 28, DK 3500 Værløse. Tel. 009452-48 41 24.

871017-871024: Casino Open Graz 87, Österrike, samt veteranklass för födda 1927 och tidigare. Upplysningar: Gertrude Wagner, Brockmangasse 18, A-8010 Graz. Tel. 00943316-70 06 83.

871017-871025: 8-nationers i Gdansk, Polen. OBS! Ändrat datum. lagen består av fyra seniorer, en dam och en junior.

871003-871004: Vasa Finland Open. 5 ronder. Upplysningar: Grels Lindqvist. Tel. 009358-61 11 44 62. 871018-871020: DFDS Cup 1987. Köpenhamn-Oslo t.o.r., snabbschack på färja. Se Skakbladet 87/6. Upplysningar: Preben Andersen, Sjællandsgade 20, 1 th., 2200 København N, Danmark.

871018-871024: Guernsey Festival, Öppen Schweizerturnering, 7 r. samt semesterturn. 6 r., ranking under 1760. Broschyr och anmälningsformulär: The

Secretary International Chess Festival, PO Box 23, St. Peter Port, Guernsey. Tel. efter 18.00 0481-568 48, 0481-541 88 (Försök med 0944 och utelämnna nollan ovan). Se Deutsche Schach 87/8-289. 871025-871213: Lag-EM i Palma de Mallorca, Spanien.

880123-880220: Saint John, New Brunswick, Canada. Kandidatmatcher, 2 starka internationella turneringar.

880130-880202: Två öppna turneringar. 880212-880215: "Amatörvärldsmästerskap".

880206-880209: För spelare utan ELO-tal. VM i blyt. Kasparov direktkvalificerad bland ett 20-tal superstormästare. 4 platser står öppna för kval. Det ges 4 kvaltillfällen. Genom att vinna en kvaltävling kan man gå vidare till VM-finalen i blyt, lördag 880220. De 4 kvaltävlingarna hålles 880129, 880203, 880211 och 880218. Upplysningar: World Chess Festival, P.O. Box 1971, 12th floor, City Hall, Saint John, New Brunswick, Canada E2L 4L1. Telex: 014-47576. Hotellinformation tel. 506-658-2882 (Månd.-Fred. 08.30-16.30, Saint John time). Anknyningsnummer beror på vilken tid man ringer. Se tel. katalogen — begär collect call.

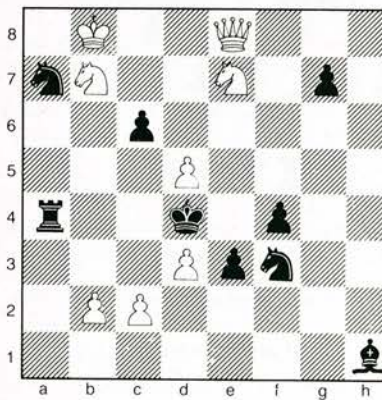
**PS.** Om ni inte hittar ert arrangemang i den här översikten, så skriv ett par rader eller skicka ert informationsblad om arrangemanget till Redaktionen för Tidskrift för Schack, Haga Kyrkogata 3, 411 23 Göteborg.

Ännu bättre är en annons. ¼-sida: 350 kronor.

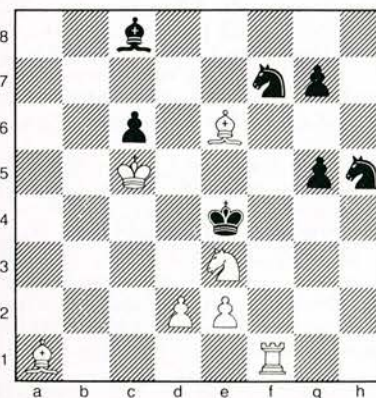
## PROBLEMSCHACK



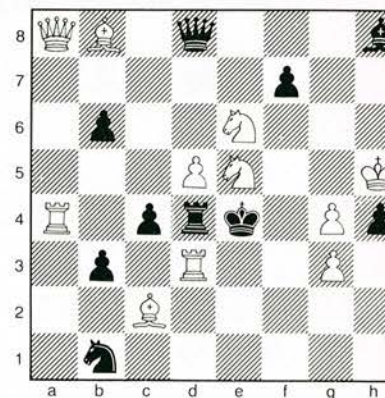
Bidrag och lösningar till Lennart Larsson, Pl. 6292, S-443 00 Lerum.



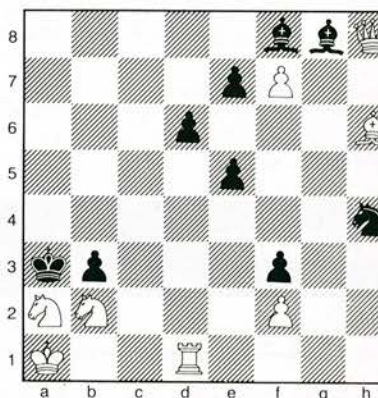
14743. Leonid Makaronets, Brjansk (SSSR)  
Matt i 2 drag.



14745. Herbert Ahues, Bremen (BRD).  
Matt i 2 drag.



14744. Leonid Zagoruijko, Moskva.  
Matt i 2 drag.



14746. Christer Jonsson, Skärholmen.  
Matt i 3 drag.

## Allsvenskan

### Seriestarten nalkas

Höstsäsongen är så smått på väg att komma igång, och det är inte långt kvar till den allsvenska seriepremiären. Den stora nyheten för året är förstås införandet av en elitserie vilket väl knappast undgått någon vid det här laget.

#### Elitserien

Första spelomgången går den 25 oktober. Som lottningen har utfallit får vi se följande drabbningar i elitserien, som TFS givetvis kommer att bevaka ingående:

- Malmö SS (1) — Wasa SK (2)
- SK Kamraterna (6) — Schack 08 (4)
- SK Rockaden (7) — SS Manhem (3)
- Limhamns SK (8) — Upsala ASS (5)

Den uppmärksamme noterar att lottingsnumren "inte stämmer". Det beror på att allsvenska kommittén lagt turneringstabellens första rond som rond 7.

Sedan har serien följande ordinarie speldagar: 15/11, 6/12, 17/1, 7/2, 28/2 och 20/3.

Segrarna i elitserien blir svenska lagmästare: det gamla slutspelet försvinner alltså. Men nedanför eliten ser seriesystemet ut precis som förr, med två div I, fyra div II etc, där seriesegrare flyttas upp och de två sist placerade ned.

I de allsvenska bestämmelserna för 1987/88 har inskrivits rätten att spela i Europacupen för det lag som är regerande svenska mästare när anmälnings-tiden går ut. De nya elitserielagen kompenseras för sina ökade kostnader genom rätten att få söka extra resebidrag, som tidigare varit förbehållet lag med över 200 mils resesträcka och gotlandslag.

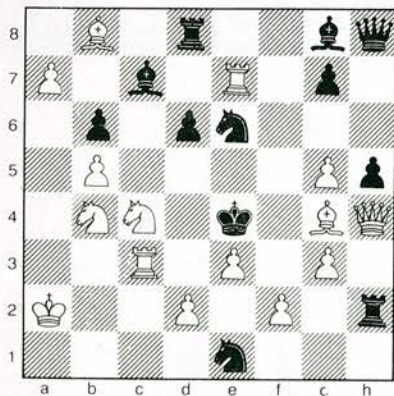
#### Nya regler

Ur den nya luntan saxar vi följande av intresse:

- Vid spelarövergångar skall inte bara SSF under-rättas skriftligt: kopia skall även sändas till moder-föreningen.
- För att bli spelklar måste lagmedlemmen vara registrerad och ha betalt medlemsavgift
- Till varje match skall den aktuella ratinglistan medföras; reserver som inte finns med på insänd lag-uppställning måste placeras in enligt denna
- Möjligheten för serietvåor och -treor att beställa plaketter försvinner samt sist men ingalunda minst,
- Klockorna skall fortsättningsvis ställas in på två minuter i fyra i stället för på två minuter i tre

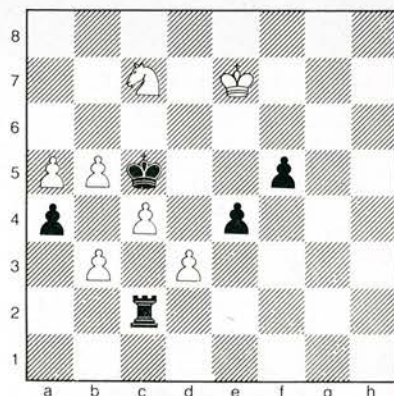
Mats Eriksson





14747. Erik Svedberg, Gnarp.

Matt i 3 drag.



14748. Bjarne Blikeng, Kristiansund (Norge).

Hjälp matt i 2 drag.  
4 lösningar.

14749. Lajos Riczu, Miskolc (Ungern) Vit: Kh6 Dh1 Tb4 Td6 La8 Lf2 Sg5 Sh5 Bc5 e4 h3. Svart: Ke5 La2 Le3 Sd5 Sg2 Bd4 d7 f4. Matt i 2 drag.

14750. Jan Hartong (2 pr. BCF 1955-56). Vit: Kf3 Da5 Ta6 Te8 La3 Lh1 Sc8 Sd6 Bb3 c3 f4 g4. Svart: Kd5 Ld7 Lg1 Sc1 Sh5 Bc5 f6 h2. Matt i 2 drag.

14751. Bengt Ingre, Mora. (2 pr. Problem Observer 1986). Vit: Kc1 Db7 Th5 La2 Sb5 Sd2 Ba3 e3. Svart: Kc5 Dg5 Lf7 Lf8 Bc6 d4 d5 e5 g3. Matt i 3 drag.

14752. Örjan Lindberger, Bromma. Vit: Kd1 Tg4 Lh1. Svart: Kf2 Lh4 Bg2 g3 g5. Hjälpmatt i 2 drag med skenspel. (I skenspelet börjar vit och gör med svarts hjälp matt i 2 drag).



Lösningsfrist 20 november.

Jan Hartong, en av Hollands främsta problemister, avled den 29 jan. 1987 vid 85 års ålder. Problem 14750 är ett värdigt exempel på hans kompositionsstil, som präglas av fantasi och en högt uppdriven teknik.

Lennart Larsson

Kombinationer: LÖSNINGAR

1. De8+! Sxe8 2. Sf7+matt 1-0 (Ristoja-Ali-virta, Helsingfors 1986)
1. Sb5+! cxb5 2. Tf8 1-0 (Schöne-Newheart, Potsdam 1982)
1. -T8xe6 2. dxe6 Df3! 0-1 (Johansson — Belavenets, korr. 1980) 3. gxf3 Tg5+ 4. Kh1 Lxf3+matt
1. Se7+! T8xe7 Eller 1. -T6xe7 2. Lxb7+ Kb8 3. Lc6! (3. Ta8+? Kxb7 och svart vinner) Kxa7 4. Ta4+ Kb8 5. Ta8+matt) 2. Lxb7+ Kb8 3. Ta8+ 3. Lc6? Txc6 3. -Kxb7 4. Tda4 1-0 (Laesson - Pärnpuu, Tallinn 1986)
1. Sed7+ Kg7 2. Se8+ Kg8 2. -Kh7 3. Sdf6+ Kh6 4. Df4+ med vinst 3. Dg7+! Sxg7 4. Sef6+matt 1-0 (Weiss - Beretski, Ungern 1985)
1. -Dg3+!! 2. Kh1(!) Ty 2. fxx3 Tf1+ 3. Kg2 T8f2+ 4. Kh3 Th1+matt. Ödmjukhet är en dygd, heter det, och det stämmer säkert också för det mesta. Här tillämpade svart den principen och tog ut remischackarna (Oliiff - Keogh, Dublin 1964), glad över att kunna bärga en halva med pjäs mindre på elegant vis.

Men angreppet kunde ha fullföljts med 2. -e3!! och nu är goda råd dyra för vit: 3. Le2 Dh3+ 4. Kg1 exf2+ 5. Txf2 Txf2, 3 f3 Dh3+ 4. Kg1 Txxg4+! och 3. Ta7 Dh3+ 4. Kg1 exf2+ 5. Txf2 Dg3+ 6. Tg2 Tf1+matt är alternativa vinstvarianter...

Mats Eriksson



SOVJET MOT ÖVRIGA VÄRLDEN

Två gånger har Sovjets landslag mött ett kombinerat lag från övriga världen. Den första gången var i Belgrad 1970 och den andra London 1984. Båda gånger hemfördes segern av ryssarna.

Nu planeras en tredje fast något annorlunda match mellan Sovjet och övriga världen — nämligen en match i studiekomposition. Ett förslag att anordna en dylik kraftmätning mellan Sovjets och "övriga världens" studiekomponenter lades fram vid FIDE:s kongress i Paris förra sommaren. Initiativtagarna var Sovjets och Sveriges representanter vid FIDE:s kommission för schackkomposition.

I våras gästades Sverige av Sovjets representant vid FIDE-kommissionen Viktor Tjepyzhnyj i vars uppgift ingick att dra riktlinjerna för den planerade tvekampen. V. Tjepyzhnyj är själv en framstående problemkomponist, även om studier inte ingår i hans repertoar. Han hann bl.a. med ett intressant föredrag om miniatyrkompositioner vid Svenska Problemschackklubbers möte i Stockholm.

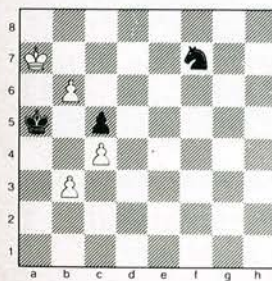
Att matchen — den första i sitt slag — gäller enbart studier och inte även andra problemformer beror dels på att Sovjet är speciellt starkt på studiekompositionens område och dels på att en sådan match är betydligt lättare att genomföra. Hade det varit en match där även problem fått delta, hade

man varit tvungen att spalta upp den i olika områden som t.ex. tvådragare, tredragare, flerdragare, fantasi etc., något som skulle göra genomförandet tungrovt och oerhört tidsödande. Därför blir det att börja med bara studier man kommer att tävla med.

På det området har Sovjet många stornamn, även om man under de senaste fem åren förlorat en lång rad studiekoryfeer som Bron, Korolkov, Sarytjev, Kusnezov, Belokon m.fl., så har det också kommit många nya lovande komponister. Till sådana hör bl.a. Sochnev, Kralin, Zinar, Gurgenzidze, Asaba etc. Till stornamnen i den "övriga världen" hör i första hand trion P. Perkonaja, Finland, J. Rusinek, Polen och M. Matous, Tjeckoslovakien, men även namn som Dobrescu och Nestorescu, Rumänien, Koranyi, Unger etc. är ganska säkra kort. Även Holland, Sverige, England, Israel med flera länder kan mönstra upp med sig så där ett halvdussin lovande studiekomponister. Så vill det sig väl kan det bli ganska jämnt, även om svårigheterna att mobilisera ett "världslag" är betydligt större än att snabbinkalla ett sovjetiskt landslag. Men vi får väl se och återkomma till denna världsmatch efter det dess utformning utkräslats i Graz.

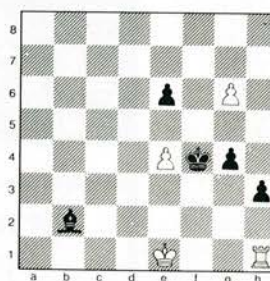
Under tiden skall vi visa några trevliga studier av några mindre kända studiekomponister, samt några färska svenska pristagare.

2508 R. Brieger, USA  
1 Pris Chess Life 1984/5



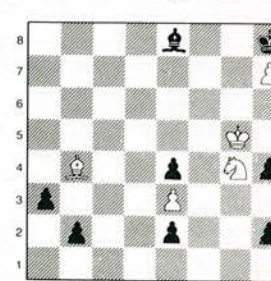
Vinst

2509 G. Rol, Holland  
2-3 Pris KNSB 1984



Remi

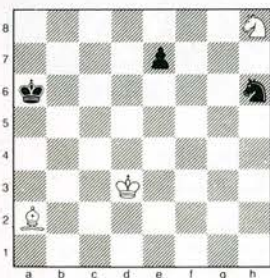
2510 R. Richter, DDR  
1 Pris Schweizerische Schachzeitung 1983/4



Remi

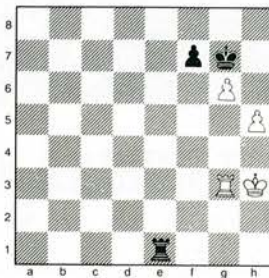


2511. A. Ornstein (S)  
Hed.omn. Pachman-Fritz  
Memorial, Tjeckosl. 1985



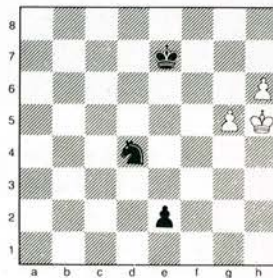
Vinst

2512 A. Hildebrand (S)  
Omn. Pachman-Fritz Memorial,  
Tjeckoslov. 1985



Vinst

2513 A. Gillberg (S)  
Omn. A. Kasanzev -80  
jub.turnering, Sovjet 1987



Vinst

R. Brieger, USA är inte direkt ny i gamet, men fullträffen här vittnar om hans förmåga. Kan kanske bli "jokern" i världslaget: 1. b7? Sd8 2. b8D Sc6+ =, därför: 1. Kb7! Se5 (1. -Sd8+ 2. Kc7 Se6+ 3. Kd7 Sf8+ 4. Kc6 och vinner) 2. Kc7 Sd3 3. b7 Sb4 4. Kb8! (Kungen korsar för andra gången b-bondens väg, men...) 4. -Sa6 (4. -Kb6 5. Kc8 Sc6 6. b8D+ Sxb8 7. Kxb8 och svart förlorar oppositionen) 5. Ka7 Sb4 6. b8S! S 7. Sc6X. Elegant!

G. Rol, Holland är ett helt nytt namn på studieområdet. Vid den holländska schackfederationens studietävling fick han såväl ett första som ett delade 2-3 pris. Vi väljer den senare något mera "lätttuggade" studien: 1. 0-0+ Kg5 2. e5 Ld4+ 3. Kh1 g3 4. g7 g2+ 5. Kh2 Lxe5+ 6. Tf4! Lxg7 7. Te4 Lc3 8. Txe6 Kf5 9. Te3 Le5+ 10. Tg3! Lxg3+ 11. Kxh3 g1D/T patt. Även om man inte blir så där stormförtjust, så växer ju inte rockadstudier på trän. Slutställningen som för till patt är dock välkänd.

R. Richter, DDR har ett 1 Pr. för denna allförvandlingsstudie: 1. Kh6 e1D 2. Lxe1 b1S 3. Lb4 a2 4. Se5 och nu: 1/ 4. -a1D 5. Le7 Df3 6. Sg6+ Lxg6 7. Lf6 Dxf6 patt, och IV/ 4. -h1T 5. Lf8 Tg1 6. Sf7+ Lxf7 7. Lg7+ Txg7 patt. Frågan är dock om studien verkligen förtjänar en så hög utmärkelse, ty den är ju ändå blott ett självplagiat! Se följande: R. Richter 1 Pr. Schach 1977/78: Kal Ld1 Ba5, a7, d5, d7, f3, g7, h6 — ka3 Lg5 Sb5 Ba2, d6. Alltså nästan exakt samma ställning som i ovannämnda fast med omkastade färger. Studien presenteras i tvillingform: a) Diagram med betingelsen "vinst" och lösningen: 1. d8D Lxd8 2. g8S Lh4 3. h7 Sd4 4. a8T Lf2 5. h8L Le1 6. Tc8+ och vinner, samt tvilling b) med vBf3 flyttad till g3 och betingelsen "remi" som är så gott som identisk med studien ovan: 1. d8D Lxd8 2. g8S Lg5 3. h7 Sd4 och nu som förut: 4. h8D, 4. h8L, 4. a8D och 4. a8T.

Sextfaldige sverigemästarens opus skäms inte för sig — en snygg miniatyr med bara sex pjäser: 1. Le6 Kb6 2. Ke4 Kc6 3. Sg=! Kc7 4. Kd5! (4. Kf4? Kd6 5. Sf8 Sf7!) Kd8 5. Kc6 Ke8 6. Kc7 Sf7 7. Sd7X. Tempospel, dragtvång och slutligen matt med aktiv och passiv självblockad. Kanske framsprungen ur en praktisk slutspelsanalys?

Miniatyren 2512 har följande lösning: 1. h6+ Kg8 2. h7+ Kg7 3. h8D+! Kxh8 4. gxf7 Tf1 5. Tg8+ Kg7 6. f8T! och vinner, ty 6. f8D? resulterar i patt eller evig schack med det "vilda" tornet. Mera komplicerat är spelet i 2513: 1. h7 f1T! (1. -e1D? 2. h8D Dh1+ 3. Kg6 Dxb8 patt) 2. Kg6 Th1 3. Kg7 Sf5+! (3. -Se6+ 5. Kg8 Tg1 6. h8D Txg5+ 7. Kh7 Kf7 8. Kh6=) 4. Kg8 Tg1! 5. h8D Txg5+ 6. Kh7 Kf7 7. Dg8+! patt eller remi. En trevlig komposition där förförelsen 3. -Se6+? står för en del av innehållet.

Sverige kan f.n. mönstra upp med ett halvdussin studiekomponister som H. Källström, A. Gillberg, L. Falk, undertecknad, samt all-round-komponisterna: R. Forsberg, C. Jonsson och Bo Lindgren, som är meriterade även inom studiegenren.



Alexander Hildebrand  
Box 323, S-751 05  
Upsala IP, Sverige

# KOMBINATIONER

Lösningar på sid. 270!

Diagram 1

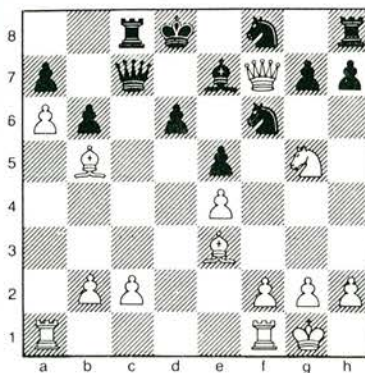


Diagram 2

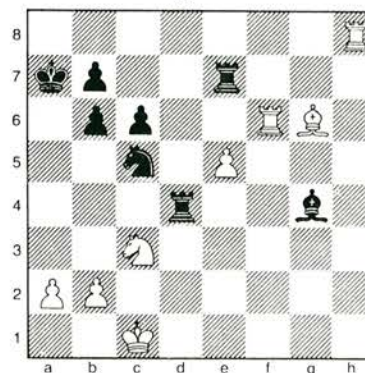


Diagram 3

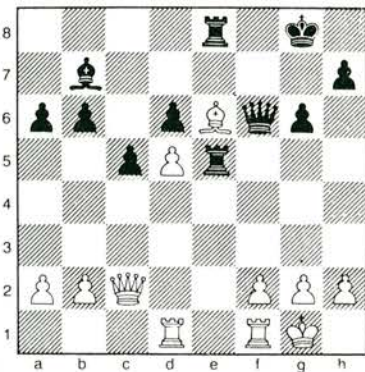


Diagram 4

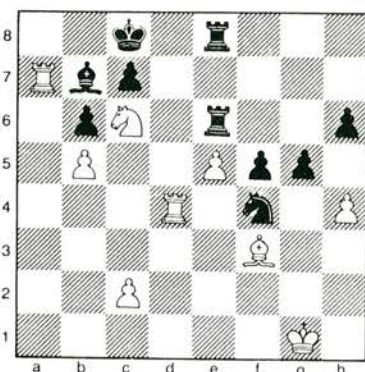


Diagram 5

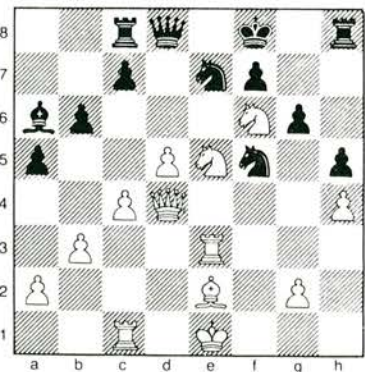
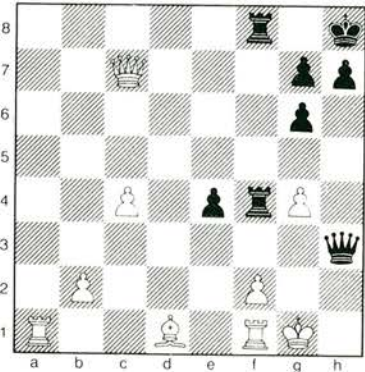


Diagram 6







STÖD  
SVENSKT SCHACK  
Blimedlem i  
SCHACK.  
FRÄMJANDET!  
POSTGIRO  
20 0466 -1.