

Gmina Ruciane – Nida

Załącznik nr 1 do Uchwały Nr XIX/8/2008 Rady Miejskiej Ruciane – Nida z dn. 27.02.2008 r.

Załącznik do Uchwały Nr I/2007 Zebrania Wiejskiego Sołectwa Wygryny z dn. 18.12.2007 r.

1



Plan Odnowy Miejscowości Wygryny

Acus Consulting Oddział Warmińsko-Mazurski ul. Pieniężnego 35A, 14-100 Ostróda,
Tel. 0-89 642 82 74, faks 0-89 642 82 70, www.acusconsulting.pl, ostroda@acusconsulting.pl,
opracowanie: Katarzyna Królak

Acus Consulting

str. 1



Plan Odnowy Miejscowości Wygryny

Spis treści

Wstęp	3
Rozdział 1 Powiązanie Planu z celami strategicznymi dokumentów dotyczących rozwoju społeczno-gospodarczego Gminy	4
Rozdział 2. Analiza zasobów miejscowości	5
2.1 Historia	5
2.2 Położenie geograficzne i administracyjne oraz wygląd wsi	10
2.3 Przesłanki opracowania planu odnowy miejscowości.....	14
2.4 Środowisko przyrodnicze	15
Rezerwaty i pomniki przyrody	21
2.5 Środowisko kulturowe	25
2.6 Gospodarka przestrzenna i infrastruktura techniczna	28
2.7 Funkcje, jakie pełnią Wygryny	31
2.8 Sfera gospodarcza	33
2.9 Potencjał społeczny	37
Rozdział 3 Analiza SWOT	44
Rozdział 4 Wizja rozwoju miejscowości	46
Rozdział 5 Priorytety, cele, zadania i karty zadań Planu	48
Priorytety, cele i zadania planu	48
Karty zadań planu.....	50
Rozdział 6 Harmonogram wdrażania planu wraz z kosztorysem.....	61
Rozdział 7 Promocja, zarządzanie realizacją i monitoring Planu Odnowy Miejscowości Wygryny.....	62
7.1 Promocja Planu Odnowy Miejscowości Wygryny.	62
7.2 System zarządzania realizacją Planu Odnowy Miejscowości Wygryny.	62
7.3 Monitorowanie realizacji celów i zadań, sposoby oceny Planu	64
Monitoring rzeczowy	64
Monitoring finansowy	65
7.4 Sposoby oceny Planu Odnowy Miejscowości Wygryny	65
7.5 Uspołecznienie procesu planowania i realizacji	66
Spis tabel.....	67
Spis wykresów.....	67

Plan Odnowy Miejscowości Wygryny

Wstęp

Polska wieś, w tym również miejscowość Wygryny to nie tylko rolnictwo. Większość jej mieszkańców pracuje poza rolnictwem. Szczególnie ta część społeczności wiejskiej żąda standardu życia odpowiadającego ich aspiracjom życiowym i trudno sobie wyobrazić, że będzie ona czekać, aż rozwiążą się problemy polskiego rolnictwa.

Największym zagrożeniem dla wsi jest postrzeganie jej wyłącznie przez rolniczy pryzmat. Postulat wielofunkcyjnego rozwoju obszarów wiejskich, to znaczy przejmowania przez tradycyjną wieś nowych funkcji wskutek przemian strukturalnych (modernizacji) rolnictwa musi być zrealizowany.

Odnowa wsi to proces kształtowania warunków życia ludzi na obszarach wiejskich, którego animatorem i podmiotem jest społeczność lokalna. Oddziałuje on na standard życia i jego jakość oraz źródła utrzymania mieszkańców, jednocześnie zachowując tożsamość wsi wyrażającą się wartościami życia wiejskiego, wzmacnianiem dziedzictwa duchowego, kulturowego i materialnego wsi.

Proces ten dostosowuje wieś do wymogów współczesności oraz do pełnienia nowych funkcji na rzecz całego społeczeństwa. Wywołuje zmiany strukturalne w wymiarze społecznym i gospodarczym. Dotyczą one miejsca zamieszkania wraz z otoczeniem, infrastrukturą, organizacją przestrzeni publicznej, usługami, zaspokojeniem potrzeb bytowych i duchowych, komunikacją i bezpieczeństwem.

Odnowa wsi uaktywnia osobiste zaangażowanie mieszkańców, wpływające z odpowiedzialności za własną przyszłość. Daje możliwość samorealizacji i poczucia uczestnictwa we wspólnocie i współtworzeniu, uaktywnia bowiem podstawowy zasób, jakim dysponuje społeczeństwo, tj. zaangażowanie ludzi. Mobilizuje siły i zasoby, tworzy warunki i pozytywne impulsy dla utrzymania dotychczasowych oraz rozwoju nowych dziedzin gospodarowania. To jest pomysł na zmianę sposobu życia, a ludzie są aktywni i chętni do pracy dla lokalnej społeczności, jeśli wykonują to, czego sami pragną.

Wygryny to wieś w gminie Ruciane – Nida, pełni funkcje rolnicze, mieszkalne, turystyczno-rekreacyjne. Na tej podstawie opracowane zostały przez mieszkańców miejscowości kierunki jej rozwoju.

Plan Odnowy Miejscowości Wygryny

Plan to początek szerszego partnerstwa samorządowego, społecznego i gospodarczego, którego efektem ma być szeroko rozumiana Odnowa Miejscowości Wygryny.

Plan Odnowy Miejscowości Wygryny stanowi regionalną koncepcję rozwoju obszarów wiejskich w formie najlepiej odpowiadającej społeczności lokalnej i przez nią samą wybranej.

Rozdział 1

Powiązanie Planu z celami strategicznymi dokumentów dotyczących rozwoju społeczno-gospodarczego Gminy

Plan Odnowy Miejscowości Wygryny został opracowany zgodnie z procedurą zawartą w Rozporządzeniu Ministra Rolnictwa opublikowanym w Dz. U. Nr 284, poz. 2846 z 2004 r.).

Plan został zatwierdzony Uchwałą nr I/07 Zebrania Wiejskiego Sołectwa Wygryny z dnia 18.12.2007 roku.

Plan został zatwierdzony Uchwałą Nr XIX/8/2008 Rady Miejskiej Ruciane – Nida z dnia 27.02.2008 roku

Plan Odnowy Miejscowości Wygryny zgodny jest z następującymi dokumentami strategicznymi gminy Ruciane - Nida:

- **Program Rozwoju Lokalnego Powiatu Piskiego** stanowiący załącznik do Uchwały Nr XV/87/08 Rady Powiatu Pisz z dnia 31.01.2008 r.
- **Strategia Rozwoju Powiatu Piskiego na lata 2004-2015**, która stanowi załącznik do Uchwały XIV/82/04 Rady Powiatu Pisz z dnia 26.02.2004 r.
- **Strategia Rozwoju Społeczno-Gospodarczego Województwa Warmińsko-Mazurskiego do roku 2020** stanowiąca załącznik do Uchwały Nr XXXIV/474/05 Sejmiku Województwa Warmińsko - Mazurskiego z dnia 31 sierpnia 2005 r.

Plan Odnowy Miejscowości Wygryny

Plan jest również zgodny z dokumentami o znaczeniu ponadlokalnym. Są to:

- Planem Rozwoju Lokalnego Powiatu Piskiego przyjęty Uchwałą Nr XV/87/08 Rady Powiatu Pisz z dnia 31.03.2008r.
- Strategia Rozwoju Powiatu Piskiego na lata 2004-2015, która stanowi załącznik do Uchwały XIV/65/03 Rady Powiatu Pisz z dnia 30.12.2003r.
- Strategia Rozwoju Społeczno-Gospodarczego Województwa Warmińsko-Mazurskiego do roku 2020 stanowiąca załącznik do Uchwały Nr XXXIV/474/05 Sejmiku Województwa Warmińsko - Mazurskiego z dnia 31 sierpnia 2005 r.

Rozdział 2. Analiza zasobów miejscowości

Analiza zasobów zawiera wykaz elementów materialnych oraz niematerialnych sołectwa, które mogą być wykorzystane dla rozwoju miejscowości, w działaniach na rzecz jego odnowy.

2.1 Historia

Galindowie

Galindowie to jedna z pruskich grup plemiennych zamieszkująca m.in. tereny obecnych Wygryn. Pierwsze wiadomości o Prusach podał historyk rzymski Tacyt w I wieku n.e. pisząc o Estach, których identyfikuje się dzisiaj w nauce z Prusami. Po nim, około połowy II wieku, geograf aleksandryjskich Ptolemeusz zapisał nazwy plemion Galindów i Suduwów (późniejszych Jaćwięgów) w swym dziele Geografia. Tych pierwszych umieścił na południu Prus. W XIV wieku kronikarz Krzyżacki Piotr Duisburg napisał, że gdy do Prus przybyli Krzyżacy (XIII w.), to obszar Galindii był już pokryty puszcza (ludność wyginęła). Całkowite wyludnienie tych ziem należy jednak uznać za mało prawdopodobne.

Galindów Ptolemeusza należy wiązać z osadnictwem z I wieku na Pojezierzu Mrągowskim i nad jeziorem Śniardwy, które to osadnictwo potwierdzają badania archeologów. W średniowieczu obszar ten stanowił centrum ziem zajętych przez plemię Galindów. Na południu jego granicą był wówczas kilkunastokilometrowy pas puszczy i bagien, rozdzielając zarazem Galindię i Słowian (Mazowszan). Zaskakująca jest ciągłość osadnictwa galindzkiego od II aż do końca XII wieku. Tereny te posiadały dość dobre warunki dla bytowania. A mianowicie – różnej jakości gleby,

Plan Odnowy Miejscowości Wygryny

bogate lasy iglaste i liściaste, liczną zwierzynę, ryby, ponadto niezwykle ważne dla osadnictwa darniowe rudy żelaza oraz bursztyn. Warunki owe sprzyjały więc stopniowemu rozwojowi rolnictwa, rzemiosła i wymianie handlowej.

W XI wieku powstały w całych Prusach liczne grody w strefach granicznych terytoriów plemiennych. Miały one ułatwić ochronę granicy. Były to przeważnie strażnice z niestałymi załogami. Na obszarze Puszczy Piskiej w okolicach dzisiejszych Wygryn istniał punkt obronny.

Średniowiecze

Od roku 1226 (czasu sprowadzenia Krzyżaków przez Konrada Mazowieckiego) następuje chrystianizacja tych terenów i podbój plemion pruskich. Galindowie siłą nawracani na nową wiarę zatracali własną tożsamość kulturową, a ci, którzy sprzeciwiali się przyjmowaniu chrześcijaństwa ratowali się ucieczką w kierunku dzisiejszego Grodna, lub na północ: Barcja – Nadrowia – Sakolwia. Tereny dzisiejszych Wygryn na kilka stuleci stały się terenem niezamieszkałym, zarośniętym puszcza.

Po roku 1410 (Bitwa pod Grunwaldem) osadnicy z Mazowsza zaczęli osiedlać się na terenach Puszczy Piskiej, karczować drzewa, stawiać tu swoje domy. Ludność osiedlająca się na tych terenach przyjmowała wiarę ewangelicką.

Powstanie wsi

Wieś Wygryny (Wigrinnen, Wigryny) powstała w roku 1711 na 2 włókach. Powstała jako osada szkatułowa. Książę Fryderyk Wilhelm był inicjatorem powstawania wsi szkatułkowych. Osadników, w zamian za opłatę do szkatuły królewskiej rocznego czynszu, zwalniano na okres 3-7 lat od czynszu i wszelkich opłat obronnych, czy obowiązku utrzymania wojska. Istniała również możliwość otrzymywania darmowego drewna.

Mieszkańcy osiadli w Wygrynach pochodzili z Mazowsza i Kurpiów, zajmowali się połowem ryb, polowaniem na zwierzynę w puszczy. Większość mieszkańców była wyznania ewangelickiego, stosunki z mieszkającymi w niedalekiej odległości Polakami układały się wzorowo.

W tych czasach wiara pogańska mieszała się z chrześcijańską, wierzono w skrzaty, czary, duchy domowe, duże znaczenie przypisywano również krzyżowi. Oddawano również cześć starym pogańskim bogom, społeczeństwo Wygryn stanowiło w tym czasie mieszaninę kultur

Plan Odnowy Miejscowości Wygryny

i wierzeń, charakterystyczną dla całej ludności dzisiejszej Warmii i Mazur. W roku 1785 w miejscowości było 5 zagród.

W wieku XIX na terenie Prus zaczęto wprowadzać reformę agrarną, dokonano komasacji gruntów. Od roku 1872 (?) stanowi samodzielną gminę. W roku 1837 w Wygrynach zaczęła działać szkoła powszechna.

Był to czas rozwoju wsi, w wieku XIX wieś zamieszkiwało 95 mieszkańców w 16 zagrodach, posiadających grunty rolne, łąki oraz lasy.

I wojna światowa

Działania wojenne oszczędziły miejscowość. Po przegranej przez Niemcy wojnie w roku 1920 odbył się w miejscowościach Warmii i Mazur plebiscyt, w którym mieszkańcy mieli się opowiedzieć za przynależnością do kraju polskiego lub niemieckiego. Wynik plebiscytu był zdecydowanie niekorzystny dla Polski.

Okres faszystowskich Niemiec

Po wojnie planowana pomoc państwa niemieckiego okazała się niewystarczająca oraz źle ukierunkowana. Poglądy nacjonalistyczne oraz program, który reprezentowały trafił na podatny grunt w biednych miejscowościach puszczy piskiej, w tym i w Wygrynach. Wybory do parlamentu niemieckiego w ponad 68 % wygrała NSDAP. Okres przed II wojną światową przyniósł poprawę warunków życia mieszkańcom Wygryn, pojawiły się murowane budynki, zwiększono działania melioracyjne, jednocześnie germanizowano Mazurów posługujących się gwara bardziej zrozumiałą dla Polaków.

Od roku 1935 miejscowość należała do obwodu w Rucianem – Nidzie.



Wygryny, rok 1939

Wygryny 1937r. (fot. Gerhard Bosk)



Spis z maja 1939 roku wykazał we wsi z przysiółkami Kokoszka i Orłówko 473 osoby oraz 61 gospodarstw rolnych.

II wojna światowa

II wojna światowa w Wygranych, jak na całym terenie Warmii i Mazur, była serią małych i wielkich dramatów ludzi przerażonych masakrą mieszkańców Nemmersdorfu jesienią 1944 roku, kiedy to Rosjanie wybili w pień wszystkich zastanych we wsi mieszkańców. Niemiecka propaganda nadała temu wydarzeniu rozgłos, wzmagając w ten sposób strach przed burzą nadchodzącą ze wschodu. Tamte zimowe dni 1945 roku były czasem dramatów Niemców ale też i Polaków. Tych Mazurów, którzy czuli się Polakami i przymusowych robotników zmuszano do ewakuacji w mrozie, przez zatłoczone drogi, w kolumnach ostrzeliwanych przez rosyjskie czołgi i lotnictwo.

25-27 stycznia 1945 roku Ruciane, Nida i okolice zostały przejęte przez wojska radzieckie, traktujące Mazurów jako ludność niemiecką, którą można prześladować, mordować, plądrować i palić ich domy.

Niewiele rodzin niemieckich i mazurskich pozostało we wsi, prawie wszystkie do końca lat 80-tych XX w. opuściły tereny miejscowości emigrując do Niemiec.

Czasy powojenne

1 sierpnia 1945 roku utworzono gminę wiejską Ukta, która na początku 1946r. obejmowała swoim zasięgiem 18 sołectw, w tym również Wygryny. Gmina ta administracyjnie należała do powiatu mrągowskiego. od roku 1954 miejscowość należała administracyjnie do gromady Ukta, powiat mrągowski.

Nadleśnictwa Ruciane, Guzianka i Maskulińskie stawały się pionierskimi ośrodkami powojennej organizacji życia społecznego na tych terenach. Osadnicy przybywali tu przede wszystkim z terenów centralnej Polski. Leśnicy oraz drzewiarze pierwsi tworzyli powojenną rzeczywistość, organizowali życie kulturalne, zabezpieczali budynki oraz drewno przed kradzieżą.

Plan Odnowy Miejscowości Wygryny

W roku 1949 we wsi było 49 gospodarstw rolnych, 1 października tego roku otworzono we wsi szkołę podstawową, do której zaczęło uczęszczać 51 uczniów. Pierwszym nauczycielem, a jednocześnie długoletnim kierownikiem szkoły, był Romuald Dziewulski.

W roku 1960 miejscowość zelektryfikowano.

W roku 1978 w sołectwie Wygryny mieszkało 380 ludzi, w przysiółku Kokoszka – 23 osoby. We wsi działała ośmioklasowa szkoła podstawowa, ognisko przedszkolne oraz Ochotnicza Straż Pożarna z remizą. Były tu ponadto sklep spożywczy, przystanek PKS, 45 gospodarstw rolnych, na których uprawiano 211,80 ha ziemi, a od roku 1979 klub „Rolnika”.

W 1979 oddano do użytku drogę asfaltowa z Wygryn do Rucianego – Nidy.

1 stycznia 1973 roku wszedł w życie nowy podział administracyjny kraju., w ramach powiatu piskiego utworzono gminę Ruciane – Nida, w skład której weszło sołectwo Wygryny.

W tamtych latach zaczęła się również rozwijać wieś w kierunku turystycznym, powstawały pierwsze gospodarstwa agroturystyczne, nazywane przez rolników, przyjmowaniem letników. Powstawały również prywatne domy letniskowe, powstał ośrodek wypoczynkowy, kąpielisko i przystań wodna.

W roku 1987 w sołectwie Wygryny mieszkało 385 osób.

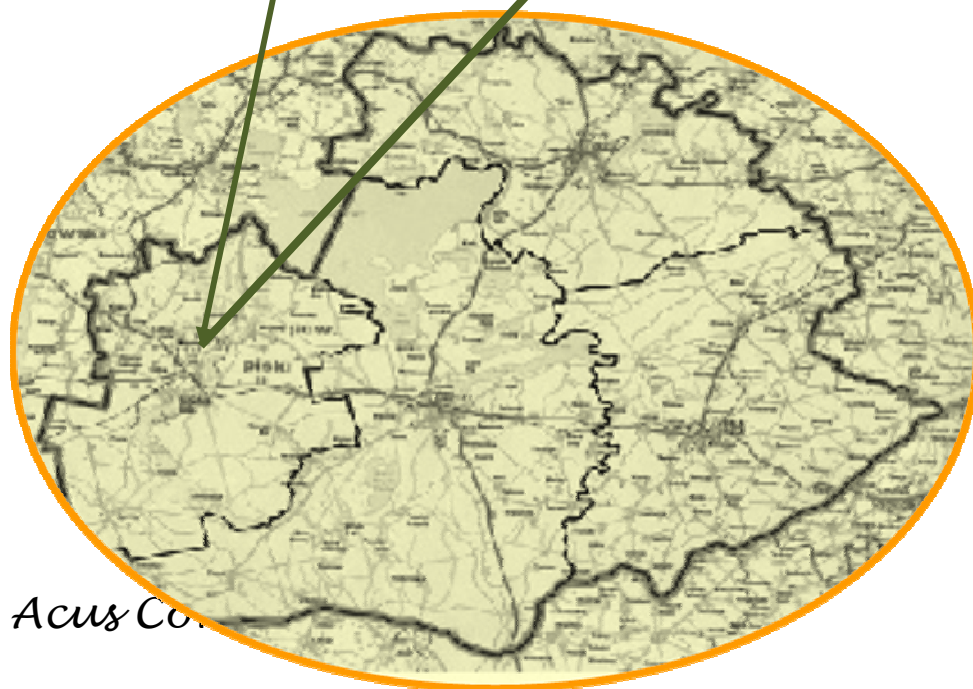
2.2 Położenie geograficzne i administracyjne oraz wygląd wsi



Wygryny



Gmina Ruciane Nida



Plan Odnowy Miejscowości Wygryny

Powiat Piski

Wygryny, to jedna z większych wsi gminy Ruciane – Nida.



Miejscowość leży na północ od siedziby gminy

Odległość od ważniejszych miejscowości:

Ruciane – Nida	4,4 km
Pisz	20,4 km
Mikołajki	14,0 km

str. 11

Plan Odnowy Miejscowości Wygryny

Mrągowo 25,8 km

Szczytno 39,2 km

W Wygrynach przeważa stara przedwojenna, typowo mazurska zabudowa. Domy pozostały często drewniane, kryte dachówką, czasami blachodachówką. Mieszkańcy dbają o stan techniczny budynków, nierzadko przywracając im dawną świetność.



Wieś jest rozciągnięta wzdłuż głównych dróg z zabudową po ich przeciwnych stronach.



To, co urzeka odwiedzających miejscowość, ale również stałych mieszkańców jest zakończenie bocznej uliczki wsi – tam, gdzie kończy się wieś, a zaczyna się jezioro.

Plan Odnowy Miejscowości Wygryny



Wielu przybyszy pokochało to miejsce i postanowiło postawić tu swoje letnie domy. Zarówno klimat, otoczenie przyrodnicze jak i gościnni mieszkańcy ułatwiali im podejmowanie decyzji o budowaniu azylu, w którym mogli odpocząć. Budując domy starali się zachować klimat mazurskiej wsi, dachy przeważnie kryte są dachówką, posesje zadbane ukwiecone tradycyjnymi polskimi kwiatami i krzewami.





W Wygrynach znajduje się również cmentarz ewangelicki przedwojenny, groby nie są zdewastowane przez ludzi, czas odbił jednak swoje piętno na tym miejscu. Wysokie drzewa nadają



temu miejscu specyficzny klimat.

cmentarz ewangelicki we wsi

2.3 Przesłanki opracowania planu odnowy miejscowości

Opracowanie planu odnowy miejscowości to wyzwanie, przed którym stanęły wszystkie aktywne społeczności lokalne zaangażowane w działania rozwojowe podejmowane na terenie ich małych ojczyzn.

Opracowanie a następnie wdrożenie planu odnowy wiąże się z określonymi korzyściami dla społeczności lokalnej:

- możliwość korzystania z funduszy strukturalnych i innych zewnętrznych źródeł finansowania działań rozwojowych;

str. 14

Plan Odnowy Miejscowości Wygryny

- zdynamizowanie rozwoju społeczno – gospodarczego miejscowości, dzięki pojawiającym się nowym możliwościom podejmowania działań rozwojowych;
- wzrost atrakcyjności życia społeczno – kulturalnego;
- wdrażanie pozytywnych zmian akceptowanych przez mieszkańców;
- wzrost wartości majątku komunalnego – nieruchomości.

2.4 Środowisko przyrodnicze

Budowa geologiczna

Ogólne nachylenie olbrzymiej kredowej niecki mazowieckiej, na której leży gmina Ruciane – Nida, przebiega w kierunku północnym, natomiast utwory podkredowe: jura, dewon, sylur i kambr zalegają płytowo i są lekko pochylone ku południu (w tym okolice Wygryn). Kreda reprezentowana tu jest głównie przez margle, jej strop (piętro Senon) leży na głębokości 100 m poniżej poziomu morza. Na marglach senońskich zalegają utwory oligoceńskie. Pod względem petrograficznym są to głównie zielone piaski glaukonitowe z różną domieszką piasku kwarcowego, a w warstwach spągowych są one lekko ilaste z domieszką białych żwirów kwarcowych z konkrecjami fosforytowymi. Strop utworów oligoceńskich występuje mniej więcej na głębokości od 50 m poniżej poziomu morza do 0 m nad poziomem morza. Nie stwierdzono występowania wyższego piętra trzeciorzędu; miocenu i pliocenu. Stąd utwory czwartorzędowe zalegają bezpośrednio na utworach oligoceńskich. Na przedmiotowym obszarze należy przyjąć że miąższość utworów czwartorzędowych jest bardzo duża i osiąga największe wartości notowane w Polsce.

Ukształtowanie powierzchni

Obszar Wygryn położony jest w południowo-zachodniej części Krainy Wielkich Jezior Mazurskich na styku trzech jednostek geomorfologicznych. Został on ukształtowany głównie przez lodowiec – podobnie jak i krajobraz całego Pojezierza Mazurskiego – zalegający i przesuwający się przez te tereny w okresie ostatniego zlodowacenia (bałtyckiego). Jego ostateczna forma wykształciła się zaledwie przed 5-7 tysiącami lat. Podstawową pozostałością lodowca jest tu falista morena denna, pagórki moreny czołowej i rzadziej spotykane obszary sandrowe.

Wody powierzchniowe

Plan Odnowy Miejscowości Wygryny

Pod względem hydrograficznym gmina Ruciane – Nida, w tym również Wygryny leżą w dorzeczu Wisły. Na sieć wodną obszaru miejscowości i terenów do niej przyległych składają się rzeki, strumienie i jeziora stanowiące wyjątkowo atrakcyjny składnik środowiska przyrodniczego. Potencjał turystyczny regionu stanowiący czynnik rozwoju niesie jednocześnie zagrożenie nadmiernej eksploatacji, a przez to ryzyko degradacji zasobów naturalnych przedmiotowego obszaru.

Zanieczyszczenia wód, powodujące ogromne straty gospodarcze i społeczne, to nie tylko tzw. zanieczyszczenia punktowe, a więc z reguły w stałych, łatwych do zlokalizowania miejscach. Są również bardzo różnorodne w swej formie zanieczyszczenia rozproszone, tj. obejmujące swoim negatywnym wpływem cały obszar zlewni, dostające się do zbiorników wodnych przede wszystkim w wyniku nie regulowanej i nie kontrolowanej turystyki. Wprowadza ona nie tylko ścieki bytowe, ale również ogromne ilości detergentów i innych środków chemicznych działających na środowisko wodne wysoce szkodliwie. Można ograniczyć te negatywne zjawiska, przede wszystkim przez ukierunkowanie ruchu turystycznego.

Istotnym czynnikiem wywołującym zanieczyszczenie wód jest spływ pierwiastków odżywczych z obszarów użytkowanych rolniczo. Jego następstwem jest przyśpieszenie eutrofizacji wód, czyli starzenie się jezior oraz ich szybki zanik. Jeszcze silniej działają środki chemiczne używane w rolnictwie do zwalczania chorób i szkodników, a przedostające się do wód z otaczających terenów.

Wysoką wartością przyrodniczą i przydatnością dla rekreacji i turystyki wyróżnia się jezioro Beldany oraz jezioro Wygryńskie zlokalizowane w bezpośredniej bliskości Wygryn.

Jezioro Beldany

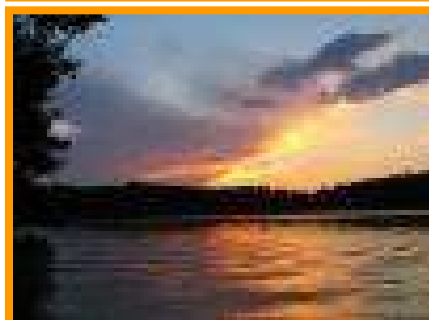
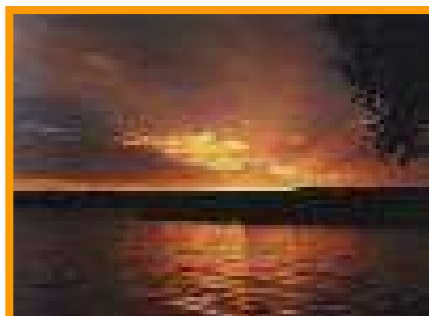


Jezioro polodowcowe, rynnowe znajdujące się na Mazurach, w całości na terenie Mazurskiego Parku Krajobrazowego, otoczone sosnowo - świerkowymi lasami Puszczy Piskiej. Zbiornik usytuowany jest na wysokości 116 m n.p.m., obecnie powierzchnia to 944 ha i z biegiem lat staje się coraz mniejsza. W 1955 r. powierzchnia jeziora wynosiła 1 241,6 ha. Zbiornik podlega eutrofizacji. Na jeziorze znajduje się 8 wysp o łącznej powierzchni 3,3 ha. Na północy łączy się z jeziorem Mikołajskim, a na południowym, poprzez wodną śluzę

str. 16

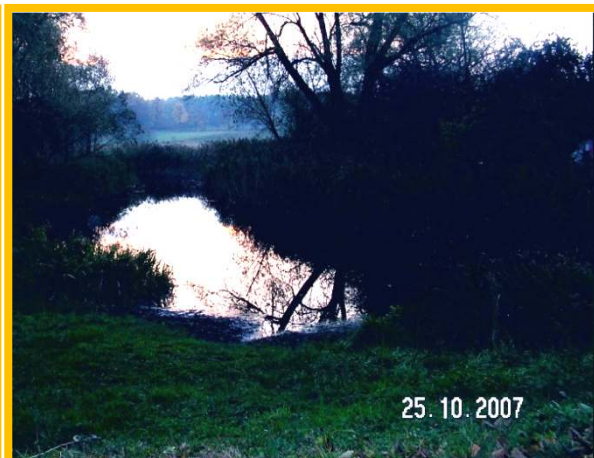
Plan Odnowy Miejscowości Wygryny

komorową Guzianka z jeziorem Guzianka Mała i dalej z jeziorem Guzianka Wielka i jeziorem Nidzkim. Brzegi jeziora wysokie, strome i zalesione.



Jeziro Bełdany

Przez centrum wsi płynie rzeka Nidka inaczej zwana Wygrynią. Źródłem rzeki jest jezioro Nidzkie, ujściem jezioro Bełdany. Średnia głębokość rzeki wynosi 1 m a szerokość - między



2-15 m.

Rzeka Nidka w centrum Wygryn zdjęcie Z. Opalach

Flora

Współczesna szata roślinna, stanowi jeden z najważniejszych składników decydujących o pięknie i atrakcyjności Wygryn, ukształtowała się w wyniku wędrówek i osiedlania roślin pochodzących z różnych obszarów fitogeograficznych. Przemiany te zapoczątkowane zostały u schyłku

str. 17

Plan Odnowy Miejscowości Wygryny

minionego zlodowacenia. Dopiero bowiem ustąpienie lądolodu rozpoczęło proces zasiedlania tutejszego terenu przez roślinność.

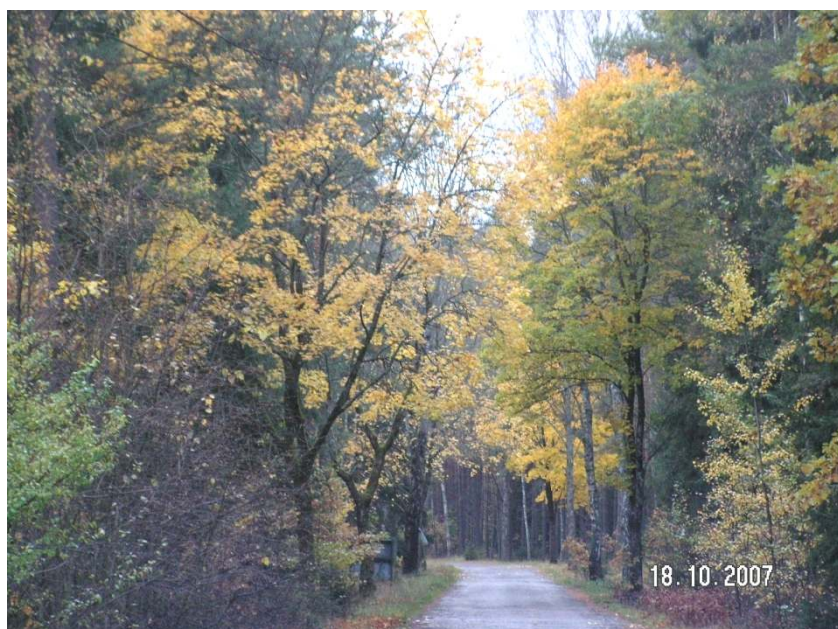
Obserwując układ florystyczny Wygryn i okolic można stwierdzić, że chociaż odbiega od stanu naturalnego, jest mu jednak bardzo bliski. Najbardziej naturalny charakter ma dotąd roślinność wodna i bagienna, najmniej zmieniona.

Bliski naturalnemu jest także obraz lasów. Stosunkowo duże zmiany zaszły w szacie roślinnej torfowisk, w większości odwodnionych i zmienionych na łąki. Całkowicie wtórne są zbiorowiska polne (synantropijne).

Roślinność leśna

Wygryny wraz z sąsiadującymi miejscowościami otoczone są kompleksem Puszczy Piskiej. Lasy odznaczają się dużym bogactwem gatunków, szczególnie roślinności zielonej, są jednak mało zróżnicowane pod względem fitosocjologicznym. Wynika to głównie z charakteru ekologicznego tych ziem a zwłaszcza z niedostatku bogatych siedlisk.

Głównym gatunkiem lasotwórczym na siedliskach mineralnych jest sosna zwyczajna, zaś na glebach bagiennych – olcha czarna i jesion wyniosły. Stałą domieszkę w lasach stanowi: świerk pospolity, brzoza omszona,



brzoza brodawkowata, miejscami również dąb szypułkowy, grab zwyczajny, lipa drobnolistna, osika. Zgodnie z tym składem gatunkowym lasu przeważają na rozpatrywanym terenie drzewostany borowe, głównie bór mieszany oraz bór świeży. Pozostały odsetek przypada na

lasy liściaste oraz ciepłolubne dąbrowy, olsy, łęgi. Taki układ powierzchniowy szaty roślinnej stwarza bardzo korzystne warunki dla turystyki, bowiem zarówno bór mieszany, jak też bór świeży, stanowią

Plan Odnowy Miejscowości Wygryny

szczególnie atrakcyjną postać lasu, jednocześnie stosunkowo odporną na wpływy antropogeniczne.

Roślinność wodna

Istotnym składnikiem flory okolic Wygryn jest roślinność wodna, której sprzyja obfitość wód stojących i płynących. Jest to najbardziej naturalna postać roślinności tego obszaru, dostosowana swoim składem gatunkowym do stosunków ekologicznych siedliska, przede wszystkim stosunków odżywczych i tlenowych.

Jeziora odznaczają się pasowym ukształtowaniem roślinności, zarówno wodnej jak i przybrzeżnej. Roślinność denna porasta dna zbiorników do głębokości zależnej od przezroczystości wód. Głównym jej składnikiem są ramienice stanowiące doskonałe tarlisko oraz miejsce bytowania i schronienia licznej fauny, a także narybku, ponadto utrzymują w spoczynku osady denne. Ramienicom towarzyszą inne rośliny, zwłaszcza pospolita w większości jezior moczarka kanadyjska i mech wodny.

Pasy oczeretów, otaczający jeziora na pograniczu wody i lądu, sięga zazwyczaj do 1,5 m – 2 m głębokości. Od strony wody głównym jego składnikiem jest trzcina pospolita i oczeret jeziorny. Natomiast od strony lądu prócz wymienionych gatunków pojawiają się rośliny bagienne i torfowe wśród których są również turzyce.

Pas turzyc, podobnie zresztą jak pas oczeretów, stanowi dla jeziora ważną osłonę biologiczną, chroniącą zbiornik przed spływającymi ze zlewni i przeżyźniającymi wody związkami biogennymi, dlatego też przy zagospodarowaniu zbiorników wodnych należy pamiętać o zachowaniu tego niezwykle cennego elementu przyrodniczego.

Roślinność łąkowa

Z omawianą florą okolic Wygryn związana jest ściśle roślinność łąkowa. Występuje ona zazwyczaj w miejscach zmeliorowanych bagien i torfowisk, obcy naturalnej szacie roślinnej tych terenów, jednak współcześnie jest już trwale związany z tutejszym środowiskiem. Stanowi on element wzbogacający krajobraz i odgrywa istotną rolę w zabezpieczeniu potrzeb paszowych rolnictwa. Trwale użytki zielone na siedliskach organogenicznych stanowią ponadto, podobnie jak bagna i torfowiska, wydatny filtr biologiczny.

Świat zwierząt

Plan Odnowy Miejscowości Wygryny

Duże zróżnicowanie środowiska przyrodniczego, na które składają się rozległe kompleksy leśne, obfitość wód, liczne bagna, torfowiska i pola uprawne, stwarza doskonałe warunki do życia bogatej i zróżnicowanej gatunkowo faunie.

Ryby

Wody powierzchniowe okolic Wygryn są środowiskiem życia licznych gatunków ryb, znajdujących tu szczególnie dogodne warunki do bytowania. Zapewnia je duża powierzchnia wód, powiązanie jezior i rzek w sieć systemu wodnego, zezwalającą na szeroką migrację gatunków, obfitość naturalnych tarlisk.

Bogactwo ichtiofauny stanowi o szczególnej atrakcyjności tych terenów dla rekreacji i turystyki, które wykorzystują szeroko istniejącą możliwość wędkowania, jako jedną z form wypoczynku.

Płazy i gady

W okolicach Wygryn najczęściej spotykane są płazy bezogonowe, a wśród nich bardzo pospolita na łąkach, polach i w lasach żaba trawna. W wodach jezior, a także w rowach, zakolach rzek, rowach melioracyjnych itp. występuje żaba wodna oraz kumak nizinny ogłaszający swoją obecność głośnym kumkaniem. Natomiast na bagnach, torfowiskach i zabagnionych łąkach występuje żaba moczarowa.

Z występujących gadów na uwagę zasługują zwinne, szybkie jaszczurki, których przedstawicielem są: **jaszczurka zwinka, jaszczurka żyworódka i padalec.**

Ptaki

Obszar przyległy do wsi Wygryny charakteryzuje się niezwykle bogatą awifauną, zasiedlającą wszystkie biotopy. Szczególnie liczne jest ptactwo wodno-błotne. Wynika to z obfitości siedlisk, które są zarówno miejscem gnieźdzenia, jak również zapewniają odpoczynek ptakom przelotnym. Często spotykany jest **perkoz dwuczuby** oraz rzadsze od niego gatunki, takie jak **perkozek, perkoz zausznik**. Z kaczek do najbardziej rozpowszechnionych należy łatwa do rozpoznania w locie **krzyżówka**, ponadto **cyranka i cyraneczka**. Z pospolitych drapieżników wymienić należy **myszolowa zwyczajnego** przebywającego szczególnie chętnie na styku lasu i pól uprawnych. Często występują również **kania czarna i jastrząb**. Z drapieżników nocnych można jeszcze spotkać **sowę uszatą**. Pospolity jest w Wygrynach **bocian biały**, jeden z najbardziej

str. 20

Plan Odnowy Miejscowości Wygryny

charakterystycznych przedstawicieli rodzimej awifauny, będący prawdziwą ozdobą wiejskiego krajobrazu.

Ssaki

Interesująco przedstawia się skład gatunkowy ssaków żyjących na obszarze przyległym do Wygryn. Lista współcześnie żyjących gatunków nie odzwierciedla składu naturalnego, został on bowiem zaburzony. Człowiek spowodował na tym terenie wyniszczenie bądź ograniczenie jednych gatunków i nadmierne rozpowszechnienie innych. Do najokazalszych zwierząt rodzimej fauny należy **łoś**, żyjący w ustroniach leśnych, na bagnach i torfowiskach. Duża skłonność tego gatunku do dalszych wędrówek powoduje, że ślady jego pobytu obserwować można również w miejscach łatwo dostępnych, np. na skraju bagien i graniczących z nimi pól.

W lasach kompleksu przyległego do miejscowości Wygryny można spotkać **jelenia**. Jest on szczególnie dorodny, wyróżnia się nie tylko doskonałą kondycją, lecz także wspaniałym porożem. Jeleń jest typowym mieszkańcem lasu. Spotykać go można w bogatych w podszycie lasach liściastych i mieszanych, w których oprócz starodrzewu istnieją również młodniki, łąki śródleśne i zasobne w wodę bagienka.

Pospolitym gatunkiem jest **dzik**. W dzień przebywa najchętniej w gąszczu leśnym, a o zmierzchu wychodzi na żer, także na pola uprawne. W lasach gnieźdzą się w norach ziemnych **lisy i borsuki**, a dobrze ukryte dziuple zamieszkują **wiewiórki**.

Rezerваты i pomniki przyrody

W gminie Ruciane - Nida położone są trzy rezerваты przyrody.

Tabela nr 1 Wykaz rezerwatów przyrody w gminie Ruciane Nida

L.p	Nazwa rezerwatu przyrody	Rok utworzenia	Położenie rezerwatu			Pow. [ha]	Forma własności (właściciel /zarządca)	Akt prawny powołujący rezerwat pierwotny i aktualny	Przedmiot ochrony	Typ rezerwatu
			Obręb ewidencyjny	Powiat	Gmina	wg aktu powołującego pierwotnego				
60	Krutynia Dolna	1989		Mragowo, Pisz	Mikołajki, Ruciane – Nida	969,33	Nadleśnictwo Maskulińskie	MP nr 17, poz. 120 z 30.05.1989 r.	naturalny krajobraz polodowcowy z ekosystemami wodnymi, torfowiskowymi i leśnymi	Leśny
63	Jezioro Nidzkie	1972		Pisz	Ruciane - Nida, Pisz	2934,71	Nadleśnictwo Maskulińskie, Pisz	MP nr 53, poz. 283 z 1972 r.	krajobraz Jeziora Nidzkiego z otaczającymi go lasami	Leśny
68	Jezioro Warnoły	1976		Pisz	Ruciane - Nida	373,3	Nadleśnictwo Maskulińskie	MP nr 24, poz. 108 z 09.06.1976 r.	jezioro Warnoły jako miejsce lęgowe ptaków wodnych	Faunistyczny

Dla ochrony walorów przyrodniczych południowej części Krainy Wielkich Jezior Mazurskich oraz dolnego biegu rz. Krutyni w 1977r. utworzono **Mazurski Park Krajobrazowy**. Park obejmuje swoimi granicami część gmin: Piecki, Mrągowo, Świątajno, Ruciane-Nida, Mikołajki, Orzysz, Pisz. Wygryny swoim obszarem wchodzi w skład Mazurskiego Parku Krajobrazowego oraz **Leśnego Kompleksu Promocyjnego Lasy Mazurskie objętego siecią NATURA 2000**, utworzonego 30 października 2002 roku. W skład LKP wchodzi Nadleśnictwo Pisz, Maskulińskie, Mrągowo, Spychowo i Strzałowo oraz PAN w Popielnie o łącznej powierzchni blisko 120 tysięcy hektarów. LKP obejmuje lasy Puszczy Piskiej, które są zachowaną częścią dawnej Puszczy Galindzkiej. Na terenie LKP znajduje się Mazurski Park Krajobrazowy, wiele rezerwatów i pomników przyrody. Piękno krajobrazu Ziemi Mazurskiej tworzą jeziora i lasy, występuje tu ogromne bogactwo roślin i zwierząt, spośród których wiele gatunków objętych jest ochroną.

O kilkanaście kilometrów od Wygryn oddalona jest Stacja Badawcza Polskiej Akademii Nauk położona w Popielnie. Atrakcyjne położenie, które zadecydowało o lokalizacji placówki naukowej PAN sprzyja prowadzeniu badań, do których zaliczyć należy m.in. program hodowli konika polskiego; jedyną w Polsce fermę hodowli bobrów; program hodowli zachowawczej bydła rasy polskiej czerwonej; unikalne w skali kraju i świata prace dotyczące biologii cyklu poroża, rozrodu i zachowania jelenia szlachetnego; prace z zakresu rolnictwa ekologicznego. Popielno to również znakomite miejsce do prowadzenia zajęć edukacyjnych z zakresu środowiska przyrodniczego, w myśl hasła „o przyrodzie w przyrodzie”. Przy Stacji Badawczej PAN działa Ośrodek Edukacji Przyrodniczo-Ekologicznej.

Organizowane są liczne „zielone szkoły”, praktyki studenckie obozy, a także seminaria i wykłady. Zajęcia prowadzi kadra pracowników Stacji Badawczej.

W Wygrynach znajdują się min.:

- **pomniki przyrody** –

1. dąb szypułkowy *Quercus robur*
2. dąb szypułkowy *Quercus robur*- 3 szt.
3. dąb szypułkowy *Quercus robur*
4. dąb szypułkowy *Quercus robur*
5. dąb szypułkowy *Quercus robur*- 3 szt.
6. lipa drobnolistna *Tilia cordata*- 3 szt

- **użytki ekologiczne** – (powierzchnia 18,75 ha) Grąd Wigryny, przedmiot ochrony stanowi grąd kokoryczkowy

Plan Odnowy Miejscowości Wygryny

Klimat

Charakterystyczną cechą klimatu gminy, jest ścieranie się dwóch ośrodków - oceanicznego i kontynentalnego. Masy powietrza idące znad oceanu spotykają się tu z masami znad kontynentu powodując częste i nagłe zmiany pogody. Gmina znajduje się pod przeważającymi wpływami klimatu kontynentalnego, łagodzonego obecnością wielu wód i lasów. Średnia temperatura stycznia wynosi -4°C , a lipca $+17^{\circ}\text{C}$. Przymrozki jesienne pojawiają się już w drugiej połowie września, a wiosną występują jeszcze na początku czerwca. Liczba dni z przymrozkami wynosi w ciągu roku od 100 do 140. Liczba dni mroźnych o maksymalnej temperaturze dobowej poniżej 0°C waha się od 45 do 58. Liczba dni ciepłych o maksymalnej temperaturze wyższej od 25° wynosi ok. 30. Najwięcej dni słonecznych przypada na marzec, kwiecień, maj i czerwiec.

Stopień zachmurzenia jest wysoki. Liczba dni pochmurnych wynosi ok. 180. Dni z opadami jest przeciętnie w roku ok. 190. Okresy o silnych opadach występują często na przemian z okresami posuchy. Czas zalegania śniegu jest zmienny. Przeciętnie pokrywa śnieżna zalega ok. 100 dni. Pokrywa lodowa skuwa jeziora już w końcu listopada i zalega jeszcze w marcu. Przeciętnie lód pokrywa jeziora przez ok. 130 dni.

Każdorazowa przewaga wpływów ośrodka oceanicznego lub kontynentalnego decyduje o ciśnieniu atmosferycznym, kierunkach i sile wiatru. Najmniejszą prędkość wiatru notuje się latem, maksymalna występuje zimą lub jesienią. Zimą przeważają kierunki WSW, SW, SSE, latem NW lub W, jesienią najczęstsze są wiatry SE, a wiosną kierunki niezdecydowane. Zmienność warunków klimatycznych, duże i nieregularne opady, dużą wilgotność, długotrwałe przymrozki i krótki okres wegetacji stwarzają warunki dla rozwoju roślinności torfowiskowej, bagiennej i leśnej.

Surowce mineralne

Ze względu na procesy młodoglacjalne, określające zasoby regionu od wieków był on miejscem wydobywania i przerabiania surowców mineralnych, głównie kruszywa i skał ilastych. Głazy narzutowe, stanowiące niegdyś cenny surowiec kamienny dla budownictwa mieszkaniowego i budowy dróg. Przeważają drobne i płytkie wyrobiska, zlokalizowane przypadkowo bez rozpoznania geologicznego. Obecnie eksploatacja odkrywek wydobywczych została wstrzymana.

2.5 Środowisko kulturowe

Tabela nr 2 Wykaz zabytków gminy Ruciane - Nida

Miejscowość	Ulica	Numer	Obiekt	Nr Rejestru	Data Wpisu	Gmina	Powiat
GAŁKOWO			CMENTARZ EWANGELICKI /NA ZACH. OD WSI/		4 września 1989	RUCIANE-NIDA (obszar wiejski)	PISZ
IWANOWO			CMENTARZ STAROBRZĘDOWCÓW	A-733/S	5 września 1989	RUCIANE-NIDA (obszar wiejski)	PISZ
KADZIDŁOWO			OSADA KULTUROWA (4 OBIEKTY)	A-2109/O	13 lutego 2004	RUCIANE-NIDA (obszar wiejski)	PISZ
KARWICA			CMENTARZ EWANGELICKI /PŁD. - ZACH. CZ WSI/		11 stycznia 1989	RUCIANE-NIDA (obszar wiejski)	PISZ
KOŃCEWO			CMENTARZ EWANGELICKI /NA PŁD. - ZACH. OD WSI/	A-731/S	5 września 1989	RUCIANE-NIDA (obszar wiejski)	PISZ
KOŃCEWO			CMENTARZ EWANGELICKI /NA PN. OD WSI/	A-732/S	5 września 1989	RUCIANE-NIDA (obszar wiejski)	PISZ
ŁADNE POLE			CMENTARZ STAROBRZĘDOWCÓW	A-734/S	5 września 1989	RUCIANE-NIDA (obszar wiejski)	PISZ
ONUFRYJEWO			CMENTARZ STAROBRZĘDOWCÓW	A-735/S	5 września 1989	RUCIANE-NIDA (obszar wiejski)	PISZ
ONUFRYJEWO			CMENTARZ EWANGELICKI	A-724/S	4 września 1989	RUCIANE-NIDA (obszar wiejski)	PISZ
OSINIAK-PIOTROWO			CMENTARZ STAROBRZĘDOWCÓW	A-736/S	5 września 1989	RUCIANE-NIDA (obszar wiejski)	PISZ
OSINIAK-PIOTROWO			CMENTARZ EWANGELICKI	A-725/S	4 września 1989	RUCIANE-NIDA (obszar wiejski)	PISZ
PRANIE			LEŚNICZÓWKA, BUDYNEK INWENTARSKO-GOSPODARCZY, KUCHNIA LETNIA I FR. DUKTU LEŚNEGO	A-2017/O	23 stycznia 2003	RUCIANE-NIDA (obszar wiejski)	PISZ
RUCIANE-NIDA	SŁOWIAŃSKA	016	BUDYNEK MIESZKALNY WRAZ Z BUDYNKIEM GOSPODARCZYM	A-2056/O	12 grudnia 2003	RUCIANE-NIDA (miasto)	PISZ

Plan Odnowy Miejscowości Wygryny

RUCIANE-NIDA	SŁOWIAŃSKA	019	BUDYNEK MIESZKALNY (TZW. BOREJSZÓWKA)	A-2074/O	17 grudnia 2003	RUCIANE-NIDA (miasto)	PISZ
RUCIANE-NIDA	DWORCOWA	001	ZESPÓŁ WYŁUSZCZARNI NASION WRAZ Z CZĘŚCIĄ DZIAŁKI	A-2264	21 czerwca 2006	RUCIANE-NIDA (miasto)	PISZ
RUCIANE-NIDA			ZESPÓŁ KOŚCIOŁA PARAFIALNEGO P.W. MATKI BOSKIEJ OSTROBRAMSKIEJ (KOŚCIÓŁ I PLEBANIA)	A-765/S	15 grudnia 1989	RUCIANE-NIDA (miasto)	PISZ
RUCIANE-NIDA			CMENTARZ KOMUNALNY	A-730/S	5 września 1989	RUCIANE-NIDA (miasto)	PISZ
ŚWIGNAJNO WIELKIE			CMENTARZ EWANGELICKI	A-726/S	4 września 1989	RUCIANE-NIDA (obszar wiejski)	PISZ
WEJSUNY			CMENTARZ EWANGELICKI /NAD J. WEJSUNEK W SĄSIEDZTWIE SZOSY/	A-729/S	4 września 1989	RUCIANE-NIDA (obszar wiejski)	PISZ
UKTA			KOŚCIÓŁ PARAFIALNY P.W. PODWYŻSZENIA KRZYŻA	A-759/S	15 grudnia 1989	RUCIANE-NIDA (obszar wiejski)	PISZ
UKTA			CMENTARZ EWANGELICKI /PO PŁD. STR. SZOSY/	A-728/S	4 września 1989	RUCIANE-NIDA (obszar wiejski)	PISZ
UKTA			CMENTARZ EWANGELICKI /RODZINNY - W ROZWIDLENIU DRÓG/	A-727/S	4 września 1989	RUCIANE-NIDA (obszar wiejski)	PISZ
WOJNOWO		041	CHAŁUPA	A-1193/S	21 maja 1968	RUCIANE-NIDA (obszar wiejski)	PISZ
WOJNOWO			MOLENNA WIEJSKA STAROBRZĘDOWCÓW	A-381/S	17 marca 1983	RUCIANE-NIDA (obszar wiejski)	PISZ
WOJNOWO			CERKIEW P.W. ZAŚNIĘCIA NM PANNY WRAZ Z PRZYŁĘGŁYM TERENEM CMENTARZA PRZYKOŚCIELNEGO	A-383/S	2 września 1983	RUCIANE-NIDA (obszar wiejski)	PISZ
WOJNOWO			ZESPÓŁ KLASZTORNY, ŻEŃSKI, STAROBRZĘDOWCÓW (KLASZTOR Z MOLENNĄ, DOM ZAKONNY, 2 DOMY FURTIALNE, BRAMA 3 BUD. GOSPODARCZE)	A-376/S	17 marca 1983	RUCIANE-NIDA (obszar wiejski)	PISZ
WOJNOWO			KLASZTOR STAROWIERCÓW	A-954/S	30 lipca 1968	RUCIANE-NIDA (obszar wiejski)	PISZ
WOJNOWO			CMENTARZ PARAFIALNY	A-500/S	15 maja 1986	RUCIANE-NIDA (obszar wiejski)	PISZ

Plan Odnowy Miejscowości Wygryny

			STAROBRZĘDOWCÓW			wiejski)	
--	--	--	-----------------	--	--	----------	--

2.6 Gospodarka przestrzenna i infrastruktura techniczna

Infrastruktura techniczna

Stan systemu komunikacji

Przez Wygryny przebiegają drogi:

Gminna nr 172007 N Wygryny – droga powiatowa nr 1646 N (łączy Wygryny bezpośrednio z Rucianem – Nidą, tj. ul. Guzianką)

Powiatowa nr 1783 N

droga wojewódzka nr 610 – droga gminna nr 172008 N

Droga **wojewódzka nr 610** (przebiega w okolicy Wygryn)

Mimo niewystarczających środków władze samorządowe, mając pełną świadomość braku unijnych środków na modernizację dróg gminnych, podejmują wiele działań mających na celu poprawę ich nawierzchni. W miejscowościach, gdzie przeprowadzono już inwestycje wodociągowe i kanalizacyjne sukcesywnie poprawiana jest infrastruktura drogowa. Ma to również miejsce w miejscowości Wygryny, gdzie podstawowe inwestycje infrastrukturalne zostały już przeprowadzone. Mieszkańcy sąsiednich miejscowości informowani są przez władze samorządowe o kolejności działań inwestycyjnych planowanych do realizacji w miejscach ich zamieszkania.

W Wygrynach są dwa przystani PKS, jeden wymaga modernizacji. Komunikacja publiczna w miejscowości jest dobra, jednak wiele mieszkańców korzysta z własnych środków lokomocji, nierzadko udzielając pomocy sąsiadom mniej zamożnym, nie posiadającym samochodów.

Gospodarka wodno – ściekowa

Na terenie miasta i gminy Ruciane – Nida udokumentowano łącznie 122 ujęć wód głębinowych, z tego 59 na terenie miasta. Łączna długość sieci wodociągowej na terenie miasta i gminy wynosi 55,5 km/ Źródłami zbiorowego zaopatrzenia w wodę mieszkańców gminy Ruciane - Nida są:

- dla miasta Ruciane-Nida ujęcie wód głębinowych przy:
 - ✓ ul. Polnej,
 - ✓ ul. Kwiatowej,
- dla mieszkańców gminy:
 - ✓ Ukta, głębokość 37 m, głębokość zwierciadła wody +1,5 m, wydajność 75 m³/h

Plan Odnowy Miejscowości Wygryny

łącznie na terenie miasta i gminy do publicznej sieci wodociągowej podłączone jest: ok. **98%** mieszkań na terenie miasta Ruciane-Nida i ok. **64,5%** mieszkań na terenach wiejskich.

Pod względem jakości wody nie widać większych zagrożeń. Na szczególną uwagę zasługuje utrzymanie odpowiedniego poziomu zawartości manganu i żelaza oraz odpowiednio prowadzona i nadzorowana eksploatacja, uniemożliwiająca zanieczyszczenia wody pod względem bakteriologicznym.

System odprowadzania i oczyszczania ścieków komunalnych na terenie Gminy Ruciane-Nida oparty jest w chwili obecnej na oddanej w 2002 roku Miejskiej Oczyszczalni Ścieków w Rucianem-Nidzie. Jest to obiekt oczyszczający ścieki w systemie mechaniczno – biologicznym. Wydajność oczyszczalni, określona pozwoleniem wodno-prawnym wynosi 2 300 m³/dobę. Miejscowość Wygryny jest podłączona do systemu kanalizacji gminnej.

Tabela nr 3 Poziom zaopatrzenia gospodarstw domowych w wodociąg i kanalizację sanitarną w sołectwie Wygryny

Lp.	Sołectwo	Ilość gospodarstw domowych	% gospodarstw zaopatrzenia ze źródeł publicznych		% gospodarstw zaopatrzenia ze źródeł niepublicznych	
			Wodociąg	Kanalizacja	Wodociąg	Kanalizacja
16	Wygryny	107	100	100	-	-

Źródło: Urząd Miasta i Gminy w Rucianem-Nidzie

Gospodarka odpadowa



Obecny sposób unieszkodliwiania odpadów w gminie Ruciane-Nida opiera się głównie na nieselektywnej zbiórce, transporcie i składowaniu ich na składowisku w Wólce. W gminie, w tym również w Wygrynach wprowadzono stosunkowo niedawno selektywną zbiórkę śmieci w zakresie plastiku.

Szacuje się, iż w ciągu roku trafia na nie około **1 647 ton** odpadów z gminy.

Plan Odnowy Miejscowości Wygryny

Odpady komunalne i zbliżone do nich, wytwarzane w sektorze gospodarczym, trafiają również na składowisko w Wólce (pow. 1,71 ha).

Z ogólnego strumienia odpadów wydziela się poprzez selektywną zbiórkę plastikowe odpady opakowaniowe typu PET w ilości średniorocznie ok. 11,5 tony.

Ze strumienia odpadów komunalnych nie wyodrębnia się odpadów niebezpiecznych. Funkcjonujące składowisko, uruchomione w 1993r, wymaga wielu nakładów, by dostosować je do obowiązujących przepisów. Obecnie stan wypełnienia wysypiska wynosi 70%., przy przewidywanym terminie użytkowania do VI. 2011 r.

W Wygrynach można zaobserwować działania, podejmowane przez osoby fizyczne, które są ukierunkowane na ograniczenie powstających ilości odpadów. Na terenie gminy brakuje systemu kontroli i monitoringu ilości powstających odpadów i sposobu ich zagospodarowania. Nadal powszechnym jest spalanie odpadów w domowych piecach czy też ich zakopywanie.

Zaopatrzenie gminy w ciepło, energię elektryczną i paliwa gazowe

W miejscowości Wygryny dominują indywidualne kotłownie opalane węglem i drewnem. Występują także kotłownie opalane olejem.

Istniejące źródła zaspokajają potrzeby odbiorców, jednak stan techniczny części urządzeń nie spełnia żadnych norm technicznych i ekologicznych.

Elektroenergetyka

Gmina zaopatrywana jest w energię elektryczną linią napowietrzną wysokiego napięcia 110 KV Szczytno-Pisz, natomiast poszczególne wsie, a także część miasta linią średniego napięcia 15kV poprzez 105 stacji transformatorowych. Główny Punkt Zasilania (GPZ) znajduje się na terenie miasta Ruciane-Nida. Dostawcą energii elektrycznej jest Zakład Energetyczny S.A. w Białymstoku.

Gazyfikacja

Miasto i gmina Ruciane – Nida nie jest zgazyfikowane. Problemem, warunkującym gazyfikację gminy jest brak linii przesyłowej gazu ziemnego.

Sieć telekomunikacyjna

Wszyscy mieszkańcy Wygryn mają możliwość podłączenia się do sieci telekomunikacyjnej. Sołectwo obsługiwane jest przez Rejon

Plan Odnowy Miejscowości Wygryny

Telekomunikacji Polskiej Olsztyn Jednocześnie istnieją możliwości techniczne podłączenia się do sieci internetowej.

2.7 Funkcje, jakie pełnią Wygryny

Wygryny są jednym z szesnastu sołectw gminy Ruciane - Nida.

Tabela nr 4 . Wykaz sołectw Gminy Ruciane – Nida

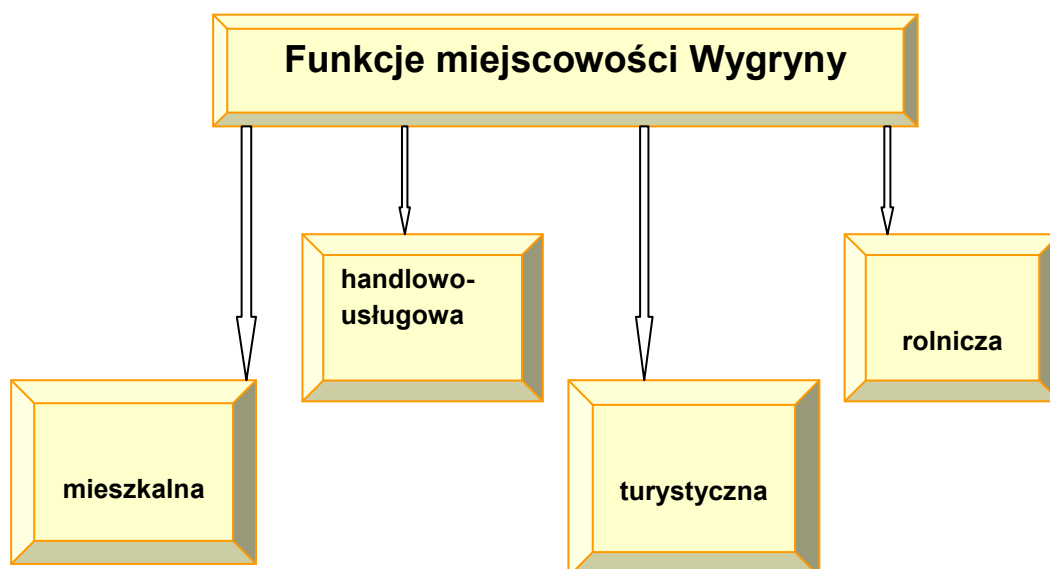
Lp.	Sołectwo	Nazwa wsi/kolonii wchodzącej w skład sołectwa
1.	Gałkowo	Gałkowo, Iwanowo.
2.	Iznota	Iznota, Bartlewo, Gąsior, Kamień.
3.	Karwica	Karwica, Borek, Jeleń, Maskulińskie, Ruczaj, Zaroślak.
4.	Końcewo	Końcewo, Lipnik.
5.	Krzyże	Krzyże, Karwica Mazurska, Pranie, Zdróżno.
6.	Śwignajno	Ładne Pole, Śwignajno Małe, Śwignajno Wielkie.
7.	Niedźwiedzi Róg	Niedźwiedzi Róg, Głodowo.
8.	Nowa Ukta	Nowa Ukta, Kadzidłowo, Wypad.
9.	Onufryjewo	Onufryjewo, Kończewo, Piaski, Popielno, Warnowo, Wierzba.
10.	Osiniak – Piotrowo	Osiniak – Piotrowo
11.	Szeroki Bór	Szeroki Bór, Oko, Lisiczyn, Pieczysko, Zamordeje.
12.	Ukta	Ukta
13.	Wejsuny	Wejsuny, Wejsuny Leśniczówka.
14.	Wólka	Wólka
15.	Wojnowo	Wojnowo, Majdan, Zameczek.
16.	Wygryny	Wygryny, Kokoszka.

Źródło: www.bip.ruciane-nida.pl

Plan Odnowy Miejscowości Wygryny

Wieś Wygryny spełnia wielorakie funkcje:

- **funkcja mieszkalna**; przeważa zabudowa jednorodzinna, brak jest domów wielorodzinnych, tzw. bloków. W jednym budynku mieszkają rodziny wielopokoleniowe. Brak jest mieszkań komunalnych stanowiących własność gminy. Jest to wieś, w której mieszkają ludzie aktywni, młodzi, pracujący głównie w swoich gospodarstwach rolnych, jak również okolicznych miejscowościach – Ruciane – Nida, Pisz;
- **funkcja rolnicza** – w niewielkim stopniu -(większość mieszkańców prowadzi własne rodzinne gospodarstwa rolne, na potrzeby własne);
- **handlowo-usługowa** (w miejscowości znajdują się sklepy, bar, są punkty świadczące drobne usługi). Funkcja ta rozwija się wraz ze wzrostem ruchu turystycznego;
- **funkcja turystyczna** (z uwagi na atrakcyjne położenie oraz walory przyrodnicze wieś ma ogromny potencjał do rozwoju turystyki wiejskiej – w szczególności agroturystyki, z której to szansy rozwoju mieszkańcy korzystają. Dla Wygryn agroturystyka stanowi czynnik aktywności gospodarczej, a dla mieszkańców uzupełnienie źródeł dochodów. Ta forma turystyki wymusza rozwój infrastruktury lokalnej, wzrost kultury i jakości życia ludności, dążenie do zdobywania i podnoszenia wykształcenia oraz szanse na rozwój nowych zawodów. Należy zaznaczyć, iż gospodarstwo agroturystyczne musi dysponować pokojami gościnnymi o odpowiednim poziomie, sprostać wymaganiom higieniczno-sanitarnym i estetycznym oraz zapewnić atrakcje dla przebywających gości przy jednoczesnym zapewnieniu bezpiecznego pobytu dzieciom, młodzieży i osobom dorosłym.



2.8 Sfera gospodarcza

Rolnictwo

Gmina Ruciane-Nida jest gminą, w której rolnictwo pełni funkcję uzupełniającą do leśnictwa i przemysłu drzewnego. Produkcja rolna w indywidualnych gospodarstwach w Wygrynach ma charakter wielokierunkowy. Produkcja roślinna nie ma charakteru przemysłowego i nastawiona jest na zaspokojenie potrzeb własnych. Również produkcja zwierzęca nie stanowi istotnego elementu. Przeciętna powierzchnia gospodarstw rolnych w Wygrynach wynosi 4,4246 ha.

Tabela nr 5 Powierzchnia gospodarstw rolnych w Wygrynach

Sołectwo	Liczba mieszkańców	Ilość gospodarstw	Powierzchnia ogólna w ha	Średnia pow. gospodarstwa
Wygryny	339	36	159,2868	4,4246

Pozostałe branże sfery gospodarczej

Ze względu na rozwijającą się we wsi funkcję turystyczną większość mieszkańców zajmuje się działalnością agroturystyczną. Mieszkańcy wsi świadczą również usługi na rzecz odwiedzających miejscowość turystów, w tym: bary, sklepy, drobna wytwórczość. Mieszkańcy dojeżdżają również do pracy poza terenem miejscowości- do Rucianego – Nidy, Pisza, Szczytna.

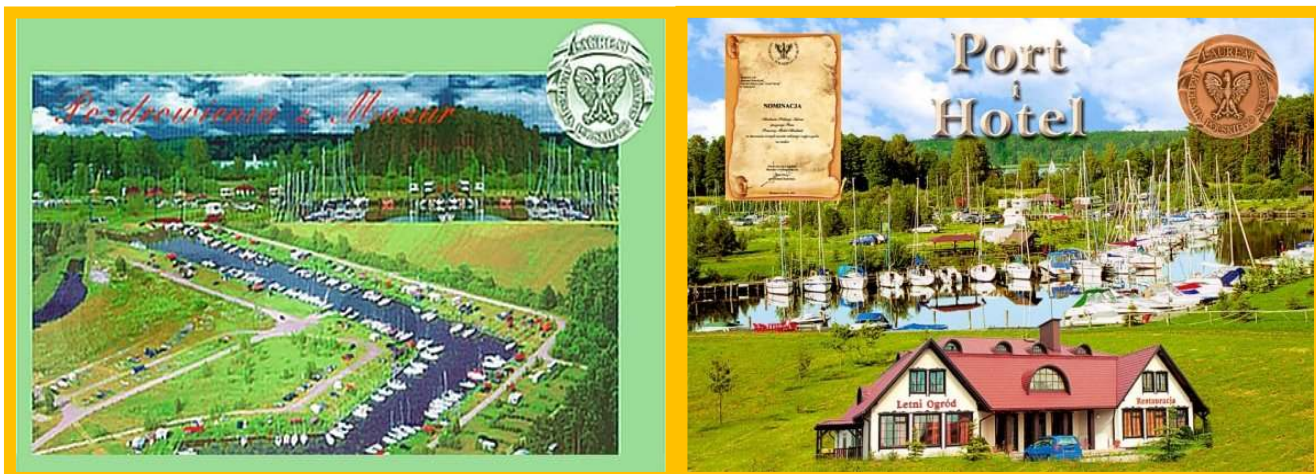
Miejsca noclegowe, hotelowe, gastronomia itp.



źródło www.mazury.com.pl/letniogrod/

Plan Odnowy Miejscowości Wygryny

W miejscowości przy szlaku żeglownym jeziora Bełdany znajduje się największy na Mazurach ekskluzywny port jachtowy o klubowej funkcji. Port stanowi jeden z największych tego typu obiektów w Polsce i w Europie. Zawiera 500 stanowisk do cumowania. Zapewnia wszystkie udogodnienia



źródło www.mazury.com.pl/letniogrod/

Oddzielnie ustawione są łazienki z prysznicami i WC. Obiekt całoroczny, posiada sprzęt do wodowania oraz zimowania łodzi. Całość terenu jest zamknięta i całodobowo strzeżona. Do dyspozycji gości jest strzeżony parking.



źródło www.mazury.com.pl/letniogrod/

Plan Odnowy Miejscowości Wygryny

Szlaki turystyczne



Szlaki wodne:

Giżycko - Węgorzewo - dł. 24 km; Kanał Łuczański - Kisajno, Dargin, Kirsajty - Mamry Trasę tę uatrakcyjnia unikalny most obrotowy w Giżycku na Kanale Łuczańskim oraz piękna linia brzegowa, liczne wyspy zamieszkałe przez ptactwo wodne (Duży Ostrów, Sosnowy Dwór, Mała i Wielka Kiermuza, Dębowa Górka, Upały). Giżycko - Mikołajki - Ruciane - dł. 65 km. Jeziora Niegocin - Boczne - Jagodne - Szymoneckie - Tałowisko - Kotek Wielki - Tały - Mikołajskie - **Bełdany** - Guzianka Mała i Wielka.

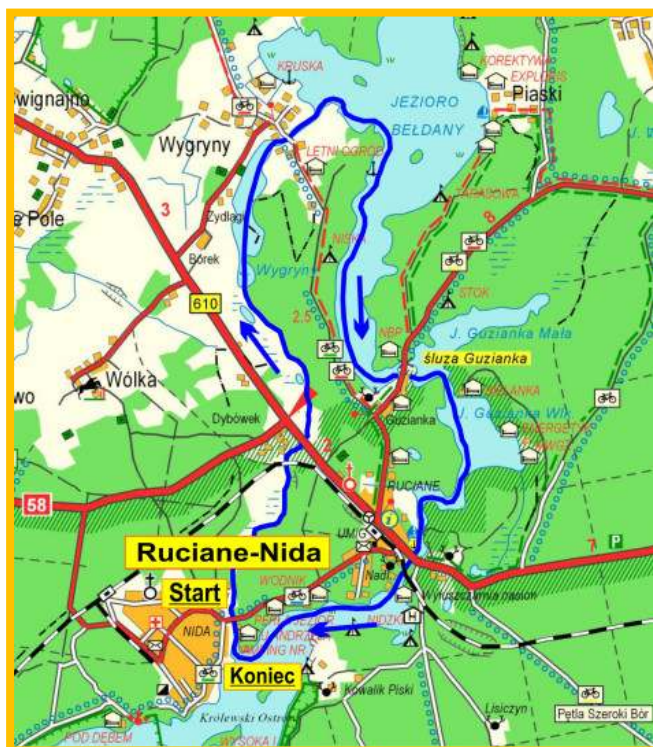
Jeziora te połączone są pięcioma kanałami i służą, co daje różnicę w poziomie lustra wody jeziora Bełdany i Guzianka wynosząca około 3 m. Jest to jeden z najatrakcyjniejszych szlaków wodnych nie tylko w kraju, ale i w Europie. Trasa prowadzi jeziorami morenowymi, a także wieloma jeziorami rynnowymi.

MIKOŁAJKI - RUCIANE-NIDA 19,20 km

Trasa prowadzi w kierunku południowym przez J. Mikołajskie i j. Bełdany oraz niewielkie j. Guzianka Mała i Guzianka Wielka. Po obu stronach szlaku nieomal na całej długości lasy Puszczy Piskiej. Pomiędzy pd. krańcem j. Bełdany i j. Guzianka Mała śluza komorowa Guzianka pokonująca ponad 2 metrową różnicę poziomu wód tych jezior. Nad j. Bełdany liczne zakładowe ośrodki wypoczynkowe i duży Ośrodek Turystyki Wodnej PTTK w Kamieniu.

Plan Odnowy Miejscowości Wygryny

Szlak kajakowy rzeką Nidką



Szlaki piesze:

Najpiękniejsze miejsca Krainy Wielkich Jezior Mazurskich łączy główny szlak pieszy długości około 180 km.

Szlak oznakowany jest kolorem czerwonym na białym tle.

Trasa:

Ruciane - **Wygryny** - Kamień - Iznota - Kulinowo - Mikołajki wzdłuż jez. Tałty - jez. Ryn - Ryn - wzdłuż jez. Ołów- Jeziorko - Skop - Kozin - półwysep Kula - Bogaczewo - wzdłuż jez. Niegocin - Strzelce - Wilkasy - G]ŻYCKO - Kożuchy Wlk. - Kruklin - Kruklanki - Jeziorowskie - Jasieniec - Zagaj - Przerwanki - Sapieniec - Ogonki - Węgorzewo - Ruska Wieś - Zwierzyniecki Róg - wzdłuż jez. Przystań - Mamerki - Pniewo - Łabap - Jerzykowo - Pilwa - Doba - Dziwiszewo - Kamionki - Guty - Piękna Góra - Giżycko

Przemierzając szlak czerwony można obejrzeć piękne zakątki, rezerваты geologiczne, zabytki z czasów Prusów oraz ciekawą faunę i florę.

2.9 Potencjał społeczny

Sytuacja demograficzna

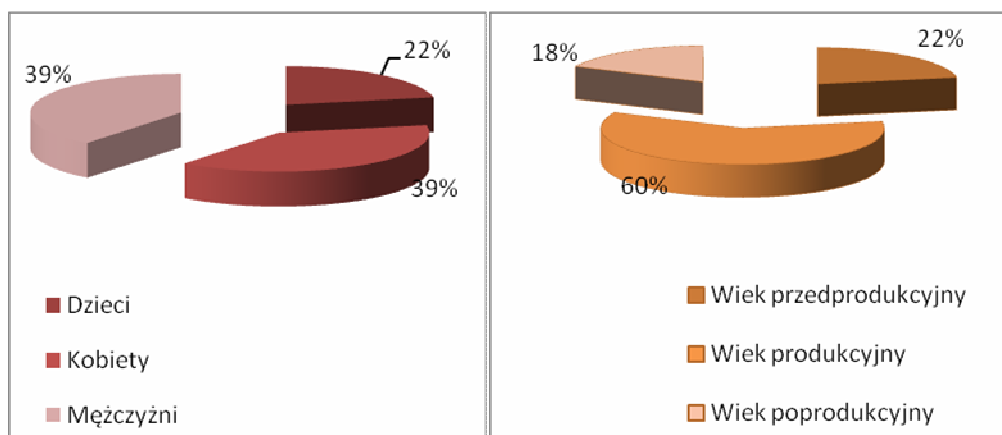
Tabela nr 6 Stan ludności w sołectwie Wygryny w ostatnich 5-ciu latach

ROK	LICZBA OSÓB
2002	314
2003	315
2004	316
2005	318
2006	320

Tabela nr 7 Wygryny- Szczegółowe dane demograficzne dla roku 2007

ROK	OGÓŁEM	Dzieci	Mężczyźni	Kobiety	Wiek produkcyjny		Wiek poprodukcyjny	
					M	K	M	K
2007	339	75	131	133	108	95	23	38

Wykres nr 1. Struktura wieku mieszkańców Wygryn



Stan ludności w Wygrynach na przestrzeni ostatnich lat nieznacznie się zwiększył. Jest to zjawisko bardzo pozytywne, zważywszy na nieustannie spadającą liczbę urodzeń i rosnącą skalę migracji na terenach wiejskich

Plan Odnowy Miejscowości Wygryny

województwa warmińsko – mazurskiego. Jest to jedna z większych miejscowości w gminie Ruciane – Nida.

Oświata w roku szkolnym 2007/2008

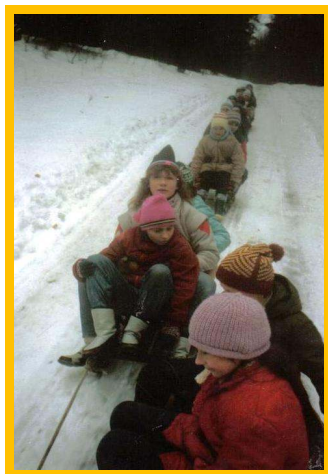
Do roku szkolnego 2006/2007 działała szkoła podstawowa w Wygrynach. Placówka skupiała aktywność społeczną mieszkańców wsi od lat powojennych. Organizowano wiele imprez integrujących społeczność lokalną – Dni Dziecka, Mikołajki, Andrzejki - to okazja, by rodzice odwiedzili szkołę, spotkali się z innymi mieszkańcami i nauczycielami.



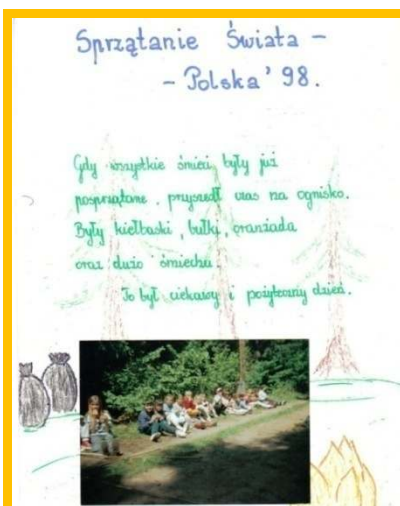
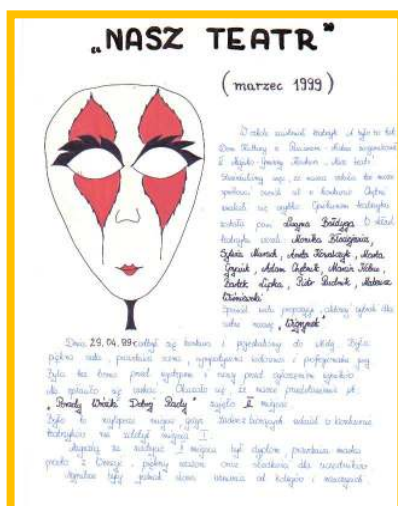
Budynek szkoły podstawowej

Szkoła aktywnie wspierała rozwój zarówno intelektualny jak i fizyczny uczniów. Organizowano wiele imprez sportowych. Zimą organizowano kuligi i śnieżne zabawy na powietrzu, w których udział brali wszyscy mieszkańcy miejscowości.

Zapisy kroniki pozwalają poznać życie szkoły w tamtych czasach.



Plan Odnowy Miejscowości Wygryny



Obecnie dzieci z terenu miejscowości Wygryny uczęszczają do Szkoły Podstawowej i Gimnazjum w Rucianem – Nidzie.

Tabela nr 8 Dane dotyczące szkoły podstawowej i gimnazjum, do których uczęszczają dzieci z terenu miejscowości Wygryny.

L P	SZKOŁY	WYSZCZEGÓLNIENIE / LATA								
		2004/2005			2005/2006			2006/2007		
		uczni.	oddz.	naucz.	uczni.	oddz.	naucz.	uczni.	oddz.	Naucz.
1.	SP 1 Ruciane-Nida + filia z Karwicy	331	14	24	336	14	23	315	13	18
2.	SP 2 Ruciane-Nida	206	12	27	173	11	18	153	11	15
4.	Gimnazjum Ruciane-Nida	493	18	31	420	15	34	396	14	31

W Rucianem – Nidzie funkcjonują dwie szkoły średnie, w których pobierać naukę mogą dzieci z miejscowości Wygryny.

ZESPÓŁ SZKÓŁ SAMORZĄDOWYCH IM. AGNIESZKI OSIECKIEJ

Ruciane - Nida ul. Gałczyńskiego 2

ZESPÓŁ SZKÓŁ DRZEWNYCH I LEŚNYCH IM. UNII EUROPEJSKIEJ

Ruciane - Nida ul. Polna 2

Kultura

Życie kulturalne i sportowe oraz turystyka są ważnym elementem funkcjonowania każdej społeczności. Umożliwiają spędzenie wolnego

Plan Odnowy Miejscowości Wygryny

czasu w atrakcyjny sposób, jednocześnie stanowią dodatkową ofertę dla przebywających w miejscowości gości. Podobną funkcję pełnią wobec mieszkańców gminy.

Szczególnie ważnym jest zapewnienie mieszkańcom odpowiednich warunków do własnego rozwoju biorąc pod uwagę niedawne zamknięcie szkoły, stanowiącej centrum życia społeczno – kulturalnego wsi od czasów powojennych. Mimo zrozumienia potrzeby likwidacji placówki mieszkańcy pragną utworzenia we wsi świetlicy wiejskiej zapewniającej organizację życia kulturalnego, szczególnie dla swoich dzieci pozbawionych możliwości korzystania z zajęć pozalekcyjnych ze względu na planowane dojazdy ze szkół.

Władze samorządowe przeznaczyły na świetlicę wiejską budynek po dawnej sali gimnastycznej. Dostosowanie go do pełnienia funkcji świetlicy wymaga remontu i wyposażenia. Na dzień dzisiejszy najczęściej młodzież korzysta ze świetlicy, grając w tenisa stołowego. Opiekunem świetlicy jest sołtys wsi.

Akcesja do Unii Europejskiej przyniosła zmiany również społeczne, zaczyna promować się aktywność i przedsiębiorczość. Mieszkańcy Wygryn obserwują te zmiany, widzą budowane i remontowane w innych gminach świetlice, boiska, miejsca spotkań. Chcą, aby objęły one zarówno ich jak i ich miejscowość. Zdają sobie sprawę, że bez podniesienia swojej wiedzy nie będą mogli skutecznie znaleźć się w otaczającej ich nowej rzeczywistości. Chcą się uczyć, by pomóc sobie i swoim dzieciom.

Ze względu na specyfikę miejscowości, jej historię, turystyczne funkcje oraz zakorzenione w świadomości istnienie szkoły podstawowej stanowiącej centrum oświatowe, utworzenie świetlicy wiejskiej służącej mieszkańcom miejscowości jako miejsce integrujące zarówno tych, którzy mieszkają w miejscowości na stałe, jak i tych, którzy przyjeżdżają do Wygryn w sezonie.

Ukształtowanie przestrzeni publicznej

- plaża wiejska,
- boisko sportowe, jednak w złym stanie technicznym,
- brak funkcjonalnej świetlicy wiejskiej,
- brak plenerowych miejsc wspólnych dla mieszkańców,
- brak miejsc zabaw dla dzieci.

Plan Odnowy Miejscowości Wygryny

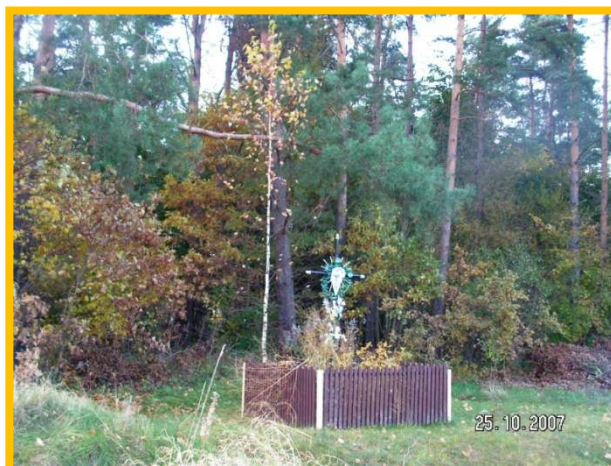


Sportowe boisko wiejskie w Wygrynach

Poczta, kościół, posterunek policji, straż pożarna

W Wygrynach nie ma poczty, na terenie gminy Ruciane – Nida funkcjonuje jedna placówka pocztowa z filią w Karwicy, która w pełni zaspokaja potrzeby mieszkańców.

We wsi nie ma również kościoła, większość mieszkańców jest wyznania rzymskokatolickiego, siedzibą parafii jest Ruciane – Nida. Przy przydrożnych krzyżach mieszkańcy zbierają się podczas spotkań majowych, by się pomodlić, ale również porozmawiać ze sobą, wymienić uwagi i spostrzeżenia. Tradycja spotkań majowych sięga kilku wieków wstecz, jest głęboko zakorzeniona w świadomości katolików i w Wygrynach kultywowana.



Bezpieczeństwem mieszkańców zajmuje się dzielnicowy zatrudniony w Posterunku Policji w Rucianem - Nidzie.

W Wygrynach nie ma Ochotniczej Straży Pożarnej, najbliższa jednostka jest w oddalonej o 4 km Rucianem – Nidzie

Charakterystyka opieki zdrowotnej

W miejscowości nie ma ośrodka zdrowia, najbliższy, z którego korzystają mieszkańcy Wygryn jest w Ukcie i Rucianem – Nidzie. System opieki zdrowotnej w gminie zaspokaja potrzeby zarówno mieszkańców, jak

Plan Odnowy Miejscowości Wygryny

i przebywających tu w okresie letnim turystów. Ze specjalistycznej opieki medycznej można skorzystać w miejscowości Pisz, Mrągowo, a w poszczególnych przypadkach również w Olsztynie.

Poziom organizacji mieszkańców

Od wielu lat w świadomość mieszkańców wpisana jest drużyna piłki nożnej „Fortuna” Wygryny. Dzieci od pierwszych lat swojego życia pragną uczestniczyć w życiu sportowym. Ma to przełożenie na aktywny tryb życia w wieku późniejszym, chęć organizacji imprez sportowo – rekreacyjnych, w których oldboje mogą zmierzyć się z młodymi zawodnikami. Konieczność modernizacji we wsi boiska wiejskiego wynika z tradycji aktywnego spędzania wolnego czasu oraz konieczności kultywowania prosportowych nawyków mieszkańców.

Skład drużyny (runda jesienna 2007/2008):

Prezes: Leszek Kobus, Wiceprezysi: Waldemar Nosek, Jan Kania, Paweł Olszak, Trener: Piotr Jagielski, Kierownik drużyny: Jerzy Włodarczyk

KADRA:

Bramkarze:

Sławomir Kamiński, Łukasz Izbicki

Obrońcy:

Waldemar Nosek, Przemysław Szmigiel, Paweł Prześniak, Patryk Krystkiewicz, Rafał Lesiak, Marcin Fedorowicz, Mariusz Sobaszek, Mirosław Kulas, Wojciech Cumach, Arkadiusz Pardo, Patryk Klecz

Pomocnicy i napastnicy:

Ernest Ochenkowski, Sebastian Skrajny, Rafał Nicikowski, Paweł Jaroszewicz, Paweł Józefczuk, Paweł Olszak, Wojciech Damięcki, Łukasz Jatczak, Paweł Jatczak, Fabian Maleszewski, Mariusz Kręciewski, Mateusz Więcek, Wojciech Ropiak, Karol Bałdyga



Plan Odnowy Miejscowości Wygryny

Zdjęcia z wyjazdowego meczu ze Zniczem Biała Piska. Autor zdjęć Ł. Szymański/Gazeta Piska.

Mieszkańcy miejscowości Wygryny to osoby zaangażowane w rozwój miejscowości i swój własny. Podczas spotkań przy opracowywaniu planu często podkreślali chęć wspólnego organizowania w ciągu całego roku imprez kulturalno - rekreacyjnych, brak jest jednak odpowiedniej infrastruktury niezbędnej do ich organizacji.

Wieloletnie funkcjonowanie szkoły podstawowej spowodowało przeniesienie funkcji aktywizujących i integrujących społeczność wsi na nauczycieli wiejskich, którzy wielokrotnie organizowali imprezy nie tylko szkolne ale również ogólno wiejskie. W Wygrynach pracowali nauczyciele społecznicy, którzy włączali mieszkańców wsi w działania nie tylko na rzecz szkoły. Po zamknięciu placówki mieszkańcy czują się osieroceni, ciężar organizacji społeczności spada na lokalnych liderów, wśród których na szczęście są byli nauczyciele, dziś już na emeryturze, którzy deklarują chęć współuczestnictwa w rozwijaniu aktywności mieszkańców. Pani Krystyna Błażejowicz, która razem z mężem Andrzejem radnym Rady Miejskiej w Rucianem – Nidzie chętnie włączają się w rozwijanie aktywnej społeczności wsi Wygryny.

Sołtysem we wsi jest Pan Kazimierz Rudnik

Rada Sołecka Sołectwa Wygryny

1. Zenon Lipka
2. Zdzisław Ulbin
3. Tomasz Olender
4. Dariusz Olender

Sołtys i Rada Sołecka cieszą się społecznym poparciem, mieszkańcy deklarują chęć włączenia się w działania na rzecz wsi.

Podczas spotkań i rozmów z mieszkańcami wielokrotnie podkreślano potrzebę adaptacji pomieszczeń sali gimnastycznej na świetlicę i jej nowoczesnego wyposażenia, która w perspektywie stanowić ma centrum rozwoju miejscowości. Dla upowszechnienia pozytywnych wzorców aktywności wiejskiej niezbędne jest utworzenie we wsi ogródka jordanowskiego oraz plenerowego miejsca spotkań dla mieszkańców. Wykonanie wszystkich zadań uznanych przez mieszkańców za ważne dla ich miejscowości, w oparciu tylko o budżet gminy znacznie wydłuży czas ich realizacji.

Plan Odnowy Miejscowości Wygryny

Biorąc pod uwagę potencjał społeczny mieszkańców i umiejętność współpracy różnych środowisk, należy założyć, że działania na rzecz poprawy jakości życia na wsi będą sukcesywnie i rzetelnie realizowane.

Rozdział 3 Analiza SWOT

Analiza SWOT jest kontynuacją i podsumowaniem diagnozy stanu miejscowości i w niej znajduje uzasadnienie większość rozstrzygnięć.

MOCNE STRONY	SŁABE STRONY
<ul style="list-style-type: none">- walory przyrodnicze i krajobrazowe,- walory rekreacyjne,- czyste środowisko,- dobry stan dróg we wsi,- skanalizowanie i zwodociągowanie,- telefonizacja miejscowości,- dziedzictwo kulturowe,- bogata historia regionu,- duża ilość turystów,- brak przemysłu ciężkiego,- bliskość głównych szlaków komunikacyjnych,- dobrze działający klub sportowy,- dobra struktura gospodarstw rolnych,- istniejąca we wsi świetlica wiejska	<ul style="list-style-type: none">- mała ilość ścieżek rowerowych, konnych, pieszych, wodnych,- problemy z utrzymaniem ścieżek,- zła jakość obiektów infrastruktury sportowej,- brak tradycji, tożsamości kulturowej społeczności,- apatia mieszkańców,- niska świadomość mieszkańców dotycząca wartości przyrodniczych,- niewykorzystane dziedzictwo historyczne,- brak kursów, szkoleń, podnoszących kwalifikacje,- patologie społeczne.- ograniczone środki budżetowe,- brak punktów informacji turystycznej,- brak organizacji pozarządowych,- brak opiekuna świetlicy do prowadzenia zajęć pozalekcyjnych,- niż demograficzny,- słaby dostęp do Internetu (brak nowoczesnych technologii)

Plan Odnowy Miejscowości Wygryny

SZANSE	ZAGROŻENIA
<ul style="list-style-type: none">- prognozowany rozwój turystyki,- rozwój schronisk,- rozwój rolnictwa,- rozwój sportu i rekreacji,- rozwój lokalnego rzemiosła artystycznego,- pozyskanie partnera zagranicznego,- rozwój drobnej przedsiębiorczości,- dostępność komunikacyjna,- wykorzystanie zabytków – odrestaurowanie, rewitalizacja,- zaktywizowanie i integracja mieszkańców,- rozwój działalności świetlicy wiejskiej oraz przywrócenie działalności koła gospodyń wiejskich,- ścieżki rowerowe,- powstawanie gospodarstw agroturystycznych,- szeroka promocja miejscowości,- rozwój lokalnych artystów, rękodzielników,- zacieranie barier między pokoleniami i kulturami,- pobudzanie zainteresowań i aktywności młodzieży,- dobra sieć informacji turystycznej,- rozwój produktów turystycznych,- nauka języków obcych,- profile kształcenia pod konkretne potrzeby,- rozwój przetwórstwa rolno –	<ul style="list-style-type: none">- dewastacja ścieżek,- brak współdziałania,- problemy z prawem własności,- brak kultury społeczności lokalnej.- problemy formalno – prawne, niedostosowanie przepisów,- brak przychylności władz gminy,- brak współpracy i integracji społeczeństwa- zanieczyszczanie środowiska naturalnego,- nielegalne wysypiska śmieci,- migracja ludności,- brak zastąpienia starszego pokolenia młodszym (niż demograficzny),- ginące zasoby ryb w jeziorach,- niewykorzystanie w pełni infrastruktury ścieżek lub złe wykorzystanie,- niewykorzystanie bazy turystycznej,- rozwój przemysłu zagrażającemu środowisku,

Plan Odnowy Miejscowości Wygryny

spożywczego, - rozwój układów partnerskich pomiędzy gminami, organizacjami pozarządowymi, państwami, itp.,	
---	--

Rozdział 4 Wizja rozwoju miejscowości

Wizja jest wyrażeniem, które określa główny cel miejscowości, jej „sens życia”. Jest wyrazem dążeń i oczekiwań w stosunku do miejscowości, dla której została sformułowana. Wizja pokazuje pozytywny obraz sołectwa Wygryny w perspektywie 7 lat.

Przeprowadzone analizy i wyartykułowane potrzeby mieszkańców, pozwalają na określenie głównych celów planu. Cele te będą wyznacznikiem kierunku wszystkich działań objętych planem.

Wizja jest zapisem woli mieszkańców i ich deklaracją wspólnego urzeczywistniania nakreślonych celów.

Wizja w swej istocie łączy wszystkie środowiska, siły i osoby na rzecz jej realizacji, jednak bez wskazywania sposobów i środków.

Wizja miejscowości Wygryny

1.	Wieś zadbana i uporządkowana, barwna i kwitnąca: <ul style="list-style-type: none">• estetyczne domy, piękne ogrody, dobrze zagospodarowany teren wokół świetlicy.
2.	Wieś zintegrowana, aktywna i nowoczesna: <ul style="list-style-type: none">• promowanie aktywnych mieszkańców,• tworzone nowe i rozwijane organizacje pozarządowe, aktywne grupy nieformalne, w tym młodzieżowe.
3.	Wieś atrakcyjna dla zamieszkania: <ul style="list-style-type: none">• dobra infrastruktura społeczna i techniczna.
4.	Wieś kameralna i chroniąca środowisko: <ul style="list-style-type: none">• edukacja ekologiczna.
5.	Wieś wygodna i bezpieczna z rozwiniętą infrastrukturą techniczną: <ul style="list-style-type: none">• dobra jakość dróg,• przystanek autobusowy,• trakty piesze.
6.	Wieś dążąca do poprawy jakości życia jej mieszkańców: <ul style="list-style-type: none">• miejsce spotkań dla mieszkańców Wygryn.
7.	Wieś dbająca o rozwój intelektualny i społeczny wszystkich swoich mieszkańców: <ul style="list-style-type: none">• zajęcia w świetlicy dla dzieci i młodzieży,• szkolenia dla dorosłych mieszkańców miejscowości.
8.	Wieś promująca zdrowy styl życia i sport <ul style="list-style-type: none">• zawody sportowe na boisku wiejskim,• akcje promujące zdrowy styl życia (konkursy, szkolenia)

Rozdział 5 Priorytety, cele, zadania i karty zadań Planu

Priorytety, cele i zadania planu

Priorytet 1 **Atrakcyjne miejsce do mieszkania**

Cele:

- integracja społeczności wiejskiej,
- zaspokojenie potrzeb społecznych i kulturalnych mieszkańców,
- poprawa wyglądu wsi,
- podniesienia standardu życia i pracy

Zadania do Priorytetu 1:

- 1.1. Remont i wyposażenie pomieszczenia świetlicy wiejskiej
- 1.2. Utworzenie placu zabaw dla dzieci
- 1.3. Utworzenie plenerowego miejsca spotkań dla mieszkańców
- 1.4. Zakup i montaż tablicy informacyjnej we wsi
- 1.5. Remont boiska wiejskiego we wsi

Priorytet 2 **Rozwój zasobów ludzkich**

Cele:

- wspieranie lokalnych inicjatyw społecznych,
- promocja przedsiębiorczości,
- dostosowywanie umiejętności i kwalifikacji mieszkańców do warunków rynku pracy,

Zadania do Priorytetu 2:

- 2.1. Organizacja czasu wolnego dzieci i młodzieży,
- 2.2. Organizacja kursów i szkoleń dla dorosłych,
- 2.3 . Organizacja spotkań integrujących społeczność lokalną,
- 2.4 . Nauka przedsiębiorczości – edukacja w zakresie adaptacji zmian

Priorytet 3 Infrastruktura techniczna i środowisko

Cele:

- poprawa czystości środowiska naturalnego,
- zagospodarowanie terenów rekreacyjnych i progresywny rozwój bazy turystycznej,
- poprawa dostępności komunikacyjnej,
- rozwój infrastruktury zapobiegającej degradacji środowiska naturalnego,
- rozwój infrastruktury energetycznej

Zadania do Priorytetu 3:

- 3.1. Budowa traktu pieszego w miejscowości,
- 3.2. Uzupełnienie oświetlenia wsi,
- 3.3. Oznakowanie tras turystycznych we wsi (tablice)
- 3.4. Budowa przystanku autobusowego we wsi

Karty zadań planu

Zadanie: 1.1. Remont i wyposażenie świetlicy wiejskiej

1. Opis stanu istniejącego:

W ramach zadania planuje się remont oraz wyposażenie budynku świetlicy wiejskiej w Wygrynach.

Położenie obiektu

Świetlica wiejska to jedno pomieszczenie służące w czasie działalności szkoły jako sala gimnastyczna. Obiekt został wybudowany ok. 1975 r. Znajduje się na terenie należącym do Gminy Ruciane – Nida, na działkach 141/8 w obrębie nr 17 Wygryny. Projekt nie zmienia dotychczasowej (od roku 2007) zasady wykorzystywania obiektu. W chwili obecnej obiekt wykorzystywany jest jako miejsce spotkań mieszkańców wsi, organizacji wspólnych imprez integrujących społeczność lokalną.

Charakterystyka obiektu – stan obecny:

Budynek wolnostojący, niepodpiwniczony, parterowy z dachem dwuspadowym ma kształt prostokąta. Ściany zewnętrzne wykonane są z cegieł. Ściany gr. 1C. Tynkowany obustronnie. Fundamenty betonowe. Stolarka okienna i drzwiowa nowa plastikowa, posadzki drewniane. Budynek zaopatrzonego w instalacje elektryczną, odgromową, kanalizacyjną. Niestety budynek nie posiada instalacji grzewczej.

Podstawowe wielkości techniczne

- długość 21,28 m
- szerokość 5,46 m

Powierzchnia zabudowy budynku 115,50 m²

Stan techniczny obiektu jest niewystarczający. Pomieszczenia nie są właściwie ogrzewane. Projektowana inwestycja ma na celu zwiększenie funkcjonalności, co pozwoli stworzyć warunki do:

- rozwoju i upowszechniania kultury,
- promocji lokalnej kultury, tradycji i sztuki,
- organizacji szkoleń i kursów dla mieszkańców,
- przeprowadzania zajęć pozalekcyjnych dla dzieci i młodzieży,
- integracji mieszkańców,
- organizacji imprez sołeckich

Budynek będący przedmiotem inwestycji jest obiektem powojennym i nie

Plan Odnowy Miejscowości Wygryny

podlega ochronie konserwatorskiej tym samym nie jest wpisany do rejestru obiektów zabytkowych.

2. Zakres prac planowanych w ramach projektu:

- remont świetlicy wiejskiej:

- remont dachu, sufitu, podłogi
- wymiana instalacji elektrycznej,
- remont toalety,
- montaż instalacji CO,
- malowanie ścian wewnętrznych,
- zagospodarowanie otoczenia świetlicy wiejskiej (utworzenie chodnika przed świetlicą, ogrodzenie terenu, posadzenie krzewów ozdobnych)

- wyposażenie świetlicy wiejskiej:

- zakup stołów – szt. 12,
- zakup krzeseł – szt. 48,
- zakup karniszy i firan,
- zakup rolet,
- zakup wieszaków na ubrania,
- zakup regałów drewnianych, zamykanych
- zakup czajnika elektrycznego,
- zakup szklanek, talerzyków (50 kpl.)
- zakup kuchenki mikrofalowej
- wyposażenie świetlicy w gry i zestawy edukacyjne dla dzieci (gry planszowe, wydawnictwa i publikacje),
- stoły z piłkarzykami – szt. 1

3. Beneficjenci ostateczni:

- dorośli, dzieci i młodzież z Wygryn i okolicznych miejscowości
- w sezonie turystycznym również turyści odwiedzający tę okolicę

Zadanie: 1.2. Utworzenie placu zabaw dla dzieci

1. Opis stanu istniejącego:

Obecnie na terenie miejscowości Wygryny nie ma placu zabaw dla dzieci. Młodzi ludzie i dzieci nie mają więc możliwości korzystania z profesjonalnego sprzętu i infrastruktury sportowej. Taka sytuacja

Plan Odnowy Miejscowości Wygryny

powoduje, iż dzieci mają gorszą kondycję fizyczną, więcej czasu spędzają bez ruchu, co prowadzi do powstawania wad postawy. Sąsiedztwo drogi stwarza duże niebezpieczeństwo. Mieszkańcy Wygryn w trosce o dobro i bezpieczeństwo swoich pociech chcą utworzyć plac zabaw, który z pewnością stworzy lepsze warunki do rozwoju prosportowych nawyków wśród młodych ludzi, wpłynie pozytywnie na integrację środowiska lokalnego oraz przyczyni się do zmniejszenia liczby dzieci z wadami postawy. Inwestycja podniesie atrakcyjność turystyczną obszaru. Usytuowanie placu zabaw nieopodal świetlicy wiejskiej oraz miejsca spotkań dla mieszkańców pozytywnie wpłynie na kształtowanie właściwych relacji wśród społeczności wsi.

2. Zakres prac planowanych w ramach projektu:

- wyrównanie terenu,
- zasianie trawy,
- zakup i montaż urządzeń zabawowych dla dzieci (piaskownica, zjeżdżalnia, huśtawki, równoważnia, karuzela, itp.), wszystkie urządzenia będą nowoczesne i bezpieczne – co będą potwierdzały stosowne certyfikaty,
- ogrodzenie placu zabaw,
- zakup i montaż elementów dodatkowych (ławeczki drewniane, kosze na śmieci).

3. Beneficjenci ostateczni:

- dzieci i młodzież z Wygryn i okolicznych miejscowości
- w sezonie turystycznym również turyści odwiedzający tę okolicę

Zadanie: 1.3. Utworzenie plenerowego miejsca spotkań dla Dorosłych

1. Opis stanu istniejącego:

Wygryny to w przeważającej części ludzie młodzi, w wieku produkcyjnym. W pobliżu świetlicy wiejskiej znajduje się znakomity plac do zagospodarowania pod miejsce spotkań w plenerze. Usytuowanie planowanej inwestycji w pobliżu placu zabaw dla dzieci podniesie atrakcyjność wsi. Organizacja imprez plenerowych wymaga posiadania odpowiedniej infrastruktury. Społeczność wsi jak i goście bardzo chętnie skorzystają z możliwości organizacji i uczestnictwa w imprezach pod warunkiem, że będą do tego spełnione odpowiednie warunki. Dla pełnego wykorzystania tego miejsca niezbędne jest postawienie wiat

Plan Odnowy Miejscowości Wygryny

wyposażonych w stoły i ławki oraz utworzenie miejsca na grill i ognisko.

2. Zakres prac planowanych w ramach projektu:

- wyrównanie terenu,
- posianie trawy,
- zakup i zasadzenie sadzonek krzewów ozdobnych i kwiatów,
- zakup i montaż wiat wyposażonych w ławki i kosze na śmieci,
- urządzenie miejsca na grill i ognisko.

3. Beneficjenci ostateczni:

- młodzież i osoby dorosłe z Wygryn i okolicznych miejscowości
- w sezonie turystycznym również turyści odwiedzający tę okolicę

Zadanie: 1.4. Zakup i montaż tablicy informacyjnej

1. Opis stanu istniejącego:

Obecnie we wsi zamontowana jest tablica informacyjna magnetyczna, odkryta. Warunki atmosferyczne (wiatr, deszcz, śnieg) uniemożliwiają zamieszczanie na niej informacji. Wieś jest rozciągnięta wzdłuż drogi, zamontowanie tablicy w centralnym miejscu, przy sklepie spożywczym umożliwi wszystkim mieszkańcom skuteczny dostęp do informacji.

2. Zakres prac planowanych w ramach projektu:

- zakup tablicy informacyjnej, zamykanej (drzwi tablicy z pleksy)
- montaż tablicy informacyjnej

3. Beneficjenci ostateczni:

- młodzież i osoby dorosłe z Wygryn i okolicznych miejscowości
- w sezonie turystycznym również turyści odwiedzający tę okolicę

Plan Odnowy Miejscowości Wygryny

Zadanie: 1.5. Remont boiska wiejskiego we wsi

1. Opis stanu istniejącego:

Obecnie we wsi jest boisko sportowe, na którym rozgrywają mecze piłki nożnej piłkarze klubu sportowego „Fortuna” Wygryny. Istnienie drużyny sportowej pozytywnie wpływa na prospołeczne zachowania społeczności wsi. Już od najmłodszych lat dzieci pragną być piłkarzami i trenować. Dorośli chętnie kibicują swoim piłkarzom, sami również z przyjemnością biorą udział w turniejach sportowych. Obecne boisko wymaga jednak modernizacji i doposażenia. Konieczne są nowe bramki, ławeczki dla kibiców, kosze na śmieci. Remontu wymagają również ławki dla zawodników rezerwowych, obecne, małe, blaszane nie spełniają swoich zadań i są przestarzałe.

Można wytyczyć na tym terenie miejsce na boisko do piłki siatkowej, z którego chętnie skorzystają zarówno mieszkańcy wsi, gminy jak i turyści.

Powstanie nowoczesnego boiska sportowego pozwoli na działania integrujące społeczność gminy (zawody sportowe sołectw) jak i turystów odwiedzających licznie teren gminy Ruciane – Nida.

2. Zakres prac planowanych w ramach projektu:

- zakup bramek i siatek do piłki nożnej
- zakup słupów i siatki do piłki siatkowej, wytyczenie boiska
- zakup i montaż ławek dla kibiców,
- zakup i montaż ławek dla zawodników rezerwowych
- zakup i montaż koszy na śmieci
- ogrodzenie terenu

3. Beneficjenci ostateczni:

- młodzież i osoby dorosłe z Wygryn i okolicznych miejscowości
- w sezonie turystycznym również turyści odwiedzający tę okolicę

Plan Odnowy Miejscowości Wygryny

Zadanie: 2.1 Organizacja czasu wolnego dzieci i młodzieży

1. Opis stanu istniejącego:

Zajęcia pozaszkolne dla dzieci i młodzieży z gminy Ruciane – Nida organizowane są w placówkach szkolnych, tj. w szkole w Wojnowie i w Rucianem – Nidzie. Dzieci ze wsi Wygryny ze względu na zaplanowane godziny dojazdu ze szkoły nie mogą korzystać z tej formy organizacji czasu wolnego. W Wygrynach mieszka 75 dzieci. Brak jest we wsi możliwości atrakcyjnego spędzenia czasu w świetlicy wiejskiej, ogródka jordanowskiego, w związku z czym dzieciom pozostaje zabawa „pod chmurką”.

2. Zakres prac planowanych w ramach projektu:

- **zajęcia pozalekcyjne w świetlicy (pod opieką instruktora):**
 1. świetlica terapeutyczna dla dzieci zagrożonych wykluczeniem społecznym,
 2. wspólne z rodzicami czytanie książek – konkursy na ilustrację wykonaną przez całą rodzinę najciekawszej książki,
 3. gry sportowe (tenis stołowy, piłkarzyki)
 4. nauka samopomocy,
- wspólne rodzinne spędzanie czasu w ogródku jordanowskim integrujące dzieci i ich rodziców

3. Beneficjenci ostateczni:

- dzieci, młodzież i osoby dorosłe z Wygryn i okolicznych miejscowości
- w sezonie turystycznym również turyści odwiedzający tę okolicę

Zadanie: 2.2 Organizacja kursów i szkoleń dla dorosłych

1. Opis stanu istniejącego:

Obecnie mieszkańcy mają ograniczoną możliwość podnoszenia swoich kwalifikacji. Po roku 1989 – wraz z początkiem transformacji ustrojowej następował zanik organizacji mieszkańców wsi i małych miasteczek. W skutek tego wcześniej prężnie działające organizacje zrzeszające znaczną liczbę mieszkańców zaczęły podupadać, a budynki, którymi się tak chętnie opiekowali, zaczęły niszczeć. Ludzie zajęci przystosowywaniem się do zmieniającej się sytuacji przestali interesować się otoczeniem. Akcesja do Unii Europejskiej przyniosła zmiany również społeczne, zaczyna

Plan Odnowy Miejscowości Wygryny

promować się aktywność i przedsiębiorczość. Mieszkańcy Wygryn obserwują te zmiany, dostrzegają potrzebę zmieniania swojego otoczenia (remontu gminnej świetlicy, utworzenia miejsca spotkań) także przy wykorzystaniu środków z funduszy unijnych lub z innych źródeł zewnętrznych. Chcą, aby ta pomoc objęła zarówno ich jak i ich miejscowość. Zdają sobie sprawę, że bez podniesienia swojej wiedzy nie będą mogli skutecznie znaleźć się w otaczającej ich nowej rzeczywistości. Chcą się uczyć, by pomóc sobie i swoim dzieciom.

Rynek pracy wymusza konieczność podnoszenia swoich kwalifikacji zawodowych i niejednokrotnie zmusza do przekwalifikowania. By móc się na nim znaleźć niezbędna jest wiedza, której wszyscy mieszkańcy Wygryn nie mają.

2. Zakres prac planowanych w ramach projektu:

- Kursy i szkolenia dla mieszkańców w świetlicy w zakresie:
 - 1.** technik aktywnego poszukiwania pracy,
 - 2.** komunikacji społecznej, asertywności,
 - 3.** kształtowania właściwych postaw społecznych,
 - 4.** nauki języków obcych,
 - 5.** robótki ręczne,
 - 6.** wikliniarstwo.

Szkolenia prowadzone będą przez specjalistów. W zakresie ich organizacji oraz pozyskiwania trenerów planuje się współpracę samorządu Rucianego – Nidy z Powiatowym Urzędem Pracy, Miejsko – Gminnym Ośrodkiem Kultury w Rucianem – Nidzie, Warmińsko – Mazurskim Ośrodkiem Doradztwa Rolniczego w Olsztynie (Powiatowy Zespół Doradztwa Rolniczego w Piszcu), organizacjami kobiecymi i innymi instytucjami zajmującymi się szkoleniami.

3. Beneficjenci ostateczni:

- Mieszkańcy z terenu miasta i gminy Ruciane – Nida, w szczególności wsi Wygryny

Zadanie: 2.3 Organizacja spotkań integrujących społeczność lokalną

1. Opis stanu istniejącego:

Społeczność Wygryn jest stosunkowo zgrana i zżyta. Nie obserwuje się takich ludzkich reakcji jak zawiść, niechęć i brak szacunku dla innych. Brak w Wygrynach zorganizowanych spotkań integrujących społeczność lokalną, podczas których mieszkańcy mogliby biesiadować całymi rodzinami. Dorośli mieszkańcy starają się zapewnić w miarę swoich możliwości bezpieczne miejsca spotkań dla swoich dzieci. Nie są to jednak obszary, które można by uznać za odpowiednie do wspólnego spędzania czasu. Brak wyznaczonego bezpiecznego miejsca, ławek do siedzenia, piaskownicy dla dzieci, toalety w pobliżu powoduje, że we wsi nie ma spotkań integrujących. Rodziny zamykają się na swoich posesjach, które nie mogą pomieścić większej ilości osób. Istniejąca do roku szkolnego 2007/2008 szkoła podstawowa integrowała środowisko społeczne wsi. Po jej zamknięciu mieszkańcy potrzebują jak najwięcej działań, by móc przejąć wiele zadań wcześniej wykonywanych przez nauczycieli potrafiących integrować społeczność.

2. Zakres prac planowanych w ramach projektu:

- Remont i wyposażenie świetlicy wiejskiej,
- Utworzenie plenerowego miejsca spotkań dla mieszkańców,
- Utworzenie placu zabaw dla dzieci

Realizacja tych zadań pozwoli mieszkańcom zrealizować wiele inicjatyw integrujących społeczność lokalną ale również integrujących rodziny. Mieszkańcy za ważne uznali organizowanie corocznych imprez, takich jak:

- Sylwester,
- Dzień dziecka
- Coroczny Rodzinny Festyn, połączony z rodzinnymi zawodami na najbardziej zgraną rodzinę
- Andrzejki
- Mikołajki

Większość imprez planuje się włączyć do kalendarza imprez gminnych zamieszczanego na stronie internetowej Miasta i Gminy Ruciane – Nida i w materiałach promocyjnych gminy.

3. Beneficjenci ostateczni:

- Mieszkańcy z terenu miasta i gminy Ruciane – Nida, w szczególności Wygryny

Plan Odnowy Miejscowości Wygryny

- Turyści,
- Mieszkańcy sąsiednich gmin

Zadanie: 2.4 Nauka przedsiębiorczości – edukacja w zakresie adaptacji zmian

1. Opis stanu istniejącego:

Wśród mieszkańców Wygryn nie prowadzących gospodarstw rolnych panuje obawa przed samozatrudnieniem wynikająca z niewiedzy, braku wiary w swoje możliwości lub bezradności. Atrakcyjnie położona miejscowość z rozwiniętą infrastrukturą okołoturystyczną potrzebuje przedsiębiorczych mieszkańców, umiejętnie wykorzystujących swoje możliwości i możliwości pozyskania środków zewnętrznych na powstanie i rozwój działalności.

2. Zakres prac planowanych w ramach projektu:

- Organizacja w świetlicy spotkań szkoleniowych na temat możliwości samozatrudnienia:
 1. wymogi formalne, jakie spełnić trzeba otwierając działalność gospodarczą,
 2. instrumenty finansowe – czyli jak i jakie płacić podatki i składki ubezpieczeniowe,
 3. możliwości uzyskania wsparcia finansowego na rozpoczęcie działalności – dostępne źródła, wymogi, jakie trzeba spełnić ubiegając się o dofinansowanie działalności.
- Organizacja w świetlicy szkoleń dotyczących możliwości różnicowania w kierunku działalności nierolniczej, w tym wsparcia inwestycji związanych z podejmowaniem lub rozwojem działalności pozarolniczej przez rolników i członków ich rodzin, w dziedzinie usług turystycznych oraz związanych ze sportem, rekreacją i wypoczynkiem.

Szkolenia prowadzone będą przez specjalistów. W zakresie ich organizacji oraz pozyskiwania trenerów planuje się współpracę samorządu Rucianego - Nidy z Powiatowym Urzędem Pracy, Zakładem Ubezpieczeń Społecznych, Urzędem Skarbowym, Wojewódzkim i Powiatowym Ośrodkiem Doradztwa Rolniczego i innymi instytucjami zajmującymi się szkoleniami w zakresie przedsiębiorczości.

3. Beneficjenci ostateczni:

- Mieszkańcy z terenu miasta i gminy Ruciane – Nida, w szczególności z Wygryn

Zadanie: 3.1. Budowa traktu pieszego w miejscowości

1. Opis stanu istniejącego:

Przez Wygryny przebiegają drogi o nawierzchni asfaltowej, stanowiące możliwość komunikacji mieszkańców – szkoła, sklep, ośrodek zdrowia, poczta. Wzmożony ruch na drogach obserwowany w ostatnich latach skutkuje wzrostem zagrożenia wypadkami drogowymi z udziałem pieszych. W Wygrynach brak jest traktów pieszych, przez co wzrasta zagrożenie wypadkami. Ogródek jordanowski, plenerowe miejsce spotkań, świetlica wiejska usytuowane będą po jednej stronie drogi. Utworzenie traktu pieszego (chodnika z polbruk) przyczyni się do podniesienia bezpieczeństwa drogowego w miejscowości oraz znacznie zwiększy atrakcyjność zamieszkania i turystyczną obszaru sołectwa.

2. Zakres prac planowanych w ramach projektu:

• **Budowa traktu pieszego w miejscowości:**

1. wyrównanie i utwardzenie terenu,
2. zakup i ułożenie kostki brukowej,
3. przygotowanie podłoża,
4. zakup i ułożenie obrzeży.

3. Beneficjenci ostateczni:

- Mieszkańcy z terenu miasta i gminy Ruciane – Nida, w szczególności Wygryn
- Turyści,
- Mieszkańcy sąsiednich gmin

Zadanie: 3.2. Uzupełnienie oświetlenia wsi

1. Opis stanu istniejącego:

Wygryny nie są w pełni oświetlone, we wsi brakuje lamp. W okresie zimowym ze względu na szybko zapadający zmrok mieszkańcy rzadko wychodzą ze swoich domów na spotkania z innymi osobami. Istnieje zagrożenie, że taka sytuacja doprowadzi do dalszej ich alienacji. Pełne oświetlenie całej miejscowości zwiększy bezpieczeństwo mieszkańców oraz jednocześnie atrakcyjność zamieszkania.

2. Zakres prac planowanych w ramach projektu:

Plan Odnowy Miejscowości Wygryny

- Oświetlenie Wygryn
 - Uzyskanie zgody Zakładu Energetycznego
 - Instalacja lamp

3. Beneficjenci ostateczni:

- Mieszkańcy Wygryn
- Turyści,

Zadanie: 3.3. Oznakowanie tras turystycznych (tablice)

1. Opis stanu istniejącego:

Wygryny to bardzo atrakcyjnie położona miejscowość w gminie Ruciane – Nida. Wieś leży na szlaku przyrodniczo-turystycznym. Dziedzictwo kulturowe, pomniki przyrody sprzyjają rozwojowi turystyki. Szlaki turystyczne są oznakowane, jednak niedostatecznie. Brak jest tablic informujących o możliwości zwiedzenia atrakcyjnych miejsc, korzystania ze sprzętu turystycznego, lokalizacji gospodarstw agroturystycznych i miejsc gastronomicznych.

2. Zakres prac planowanych w ramach projektu:

- Zakup i montaż tablic – oznakowania tras turystycznych

3. Beneficjenci ostateczni:

- Turyści,

Zadanie: 3.4. Budowa przystanku autobusowego we wsi

1. Opis stanu istniejącego:

Obecnie w Wygrynach są dwa przystanki autobusowe, jeden przy wjeździe do wsi, drugi w jej centrum. Ten przy wjeździe nie jest zadaszony, mieszkańcy tej części wsi a szczególnie dzieci dojeżdżające do szkoły często mokną na deszczu w czasie oczekiwania na szkolny gimbus.

2. Zakres prac planowanych w ramach projektu:

- Budowa zadashzonego przystanku autobusowego we wsi

3. Beneficjenci ostateczni:

- Mieszkańcy wsi
- Turyści,

Rozdział 6 Harmonogram wdrażania planu wraz z kosztorysem (zł)

Zadanie		Czas realizacji/koszty						
		2007	2008	2009	2010	2011	2012	2013
PRIORYTET I ATRAKCYJNOŚĆ ZAMIESZKANIA								
1.1	Remont i wyposażenie świetlicy wiejskiej			50tys.				
1.2	Utworzenie placu zabaw dla dzieci				15tys			
1.3	Utworzenie miejsca spotkań dla dorosłych					10tys		
1.4	Zakup i montaż tablicy informacyjnej we wsi		700					
1.5	Remont boiska wiejskiego we wsi					40tys.		
PRIORYTET II ROZWÓ ZASOBÓ LUDZKICH								
2.1	Organizacja czasu wolnego dzieci i młodzieży		5tys.	5tys.	5tys.	5tys.	5tys.	5tys.
2.2	Organizacja kursów i szkoleń dla dorosłych		5tys.		5tys.	.	5tys.	
2.3	Organizacja spotkań integrujących społ. lokal.		5tys.	5tys.	5tys.	5tys.	5tys.	5tys.
2.4	Nauka przedsiębior.-edukacja w zakr. adaptacji zmian			5tys.		5tys.		5tys.
PRIORYTET III INFRASTRUKTURA TECHNICZNA I ŚRODOWISKO								
3.1	Budowa traktu pieszego w miejscowości				80tys.			
3.2	Uzupełnienie oświetlenia wsi				50tys.			
3.3	Oznakowanie tras turystycznych we wsi (tablice)			5tys.				5tys.
3.4	Budowa przystanku autobusowego we wsi			15tys.				

Rozdział 7. Promocja, zarządzanie realizacją i monitoring Planu Odnowy Miejscowości Wygryny.

7.1 Promocja Planu Odnowy Miejscowości Wygryny.

Promocja Planu, której zadaniem jest upowszechnianie zamierzeń Planu Odnowy Miejscowości Wygryny wśród przyszłych beneficjentów, wykonawców i decydentów, opierać się będzie o trzy formy komunikacji:

1. Internet
2. Prasa lokalna i krajowa
3. Promocja i reklama bezpośrednia

Internet W witrynie internetowej Rucianego - Nidy na bieżąco będą podawane do wiadomości informacje dotyczące realizacji zadań przyjętych w Planie Odnowy Miejscowości Wygryny. Internet służyć będzie również komunikacji pomiędzy bezpośrednio odpowiedzialnym za wdrażanie Planu (Urzędem Miasta i Gminy Ruciane - Nida) a zainteresowanymi podmiotami samorządowymi i biznesowymi.

Prasa lokalna i centralna służyć będzie jedynie upowszechnianiu informacji w różnych kręgach potencjalnych beneficjentów i wykonawców Planu Odnowy Miejscowości Wygryny o istnieniu takiego dokumentu, sposobie jego monitorowania i wdrażania, kierując do źródła informacji, jakim będzie Internet.

Promocja i reklama bezpośrednia będzie skierowana do wybranych, potencjalnych wykonawców, inwestorów zidentyfikowanych na podstawie analizy przedsięwzięć inwestycyjnych zawartych w Planie Odnowy Miejscowości Wygryny.

Powyższa promocja i reklama polegać będzie na bezpośrednim zapraszaniu do negocjacji wybranych podmiotów, mogących być partnerami w realizacji poszczególnych zamierzeń Planu.

7.2 System zarządzania realizacją Planu Odnowy Miejscowości Wygryny.

Plan Odnowy Miejscowości Wygryny

Stworzenie systemu zarządzania realizacją Planu ma decydujący wpływ na utrzymanie wysokiej dynamiki w całym procesie wdrażania. Stopniowe wygasanie entuzjazmu towarzyszącego procesowi tworzenia Planu wśród samorządu i mieszkańców bez odpowiedniego systemu mogłoby „doprowadzić Plan na półkę” z innymi, nieprzydatnymi dokumentami w dość krótkim czasie. System, o którym mowa to przede wszystkim:

- doskonalenie istniejących i tworzenie nowych instrumentów realizacji,
- monitorowanie realizacji celów i projektów,
- zmiany i aktualizacja Planu.

Instrumenty realizacji

Instrumenty prawno - administracyjne:

Najważniejszym narzędziem realizacji Planu jest budżet gminy. Stopniowe tworzenie budżetu zadaniowego powinno usprawnić zarządzanie środkami publicznymi oraz stworzyć czytelny obraz operacji finansowych przeprowadzanych przez Radę Miejską w Rucianem - Nidzie. Dynamika wdrażania Planu ma swoje odzwierciedlenie w kolejnych budżetach. Zadania wynikające z Planu realizowane ze środków budżetowych można stosunkowo łatwo zidentyfikować.

Kolejnym instrumentem jest opracowane „**Studium Uwarunkowań i Kierunków Zagospodarowania Przestrzennego Miasta i Gminy Ruciane - Nida**” dokument szczególnie istotny podczas monitorowania stanu lokalnych zasobów oraz wynikające z niego plany miejscowe, za pomocą, których można kreować oczekiwany wizerunek miejscowości, lokować przedsięwzięcia według ustalonego porządku.

Instrumenty ekonomiczne i rynkowe:

Tworzenie dobrego klimatu dla rozwoju przedsiębiorczości, wyzwalanie lokalnych inicjatyw gospodarczych jest instrumentem, który usatysfakcjonuje mieszkańców pod względem rynkowym jak i ekonomicznym oraz przysporzy budżetowi kolejnych podatników.

Instrumenty finansowe:

Stosowanie tak zwanego „montażu finansowego” przy dużych inwestycjach, to znaczy kumulacji środków pochodzących z różnych źródeł na realizację kolejnych zadań wynikających z planu. Stopniowe

Plan Odnowy Miejscowości Wygryny

przechodzenie od konstruowania budżetu według dotychczasowych reguł do tworzenia budżetu zadaniowego.

Instrumenty marketingowe:

Stworzenie odpowiedniego systemu marketingu miejscowości i gminy jako całości, (osiągnięcia samorządu, lokalnych liderów i organizacji społecznych oraz zasobów) ułatwi prowadzenie promocji wewnętrznej - skierowanej do mieszkańców gminy oraz promocji zewnętrznej. Stworzony system marketingowy przede wszystkim odpowie na pytania:

- kto?
- jakimi kanałami?
- z czym?
- do kogo?
- i za jakie pieniądze trafia z promocją?

7.3 Monitorowanie realizacji celów i zadań, sposoby oceny Planu

system monitorowania planu odnowy

Monitoring wspomaga proces zarządzania i dostarcza informacji o postępie realizacji i efektywności wdrażania zadań wynikających z Planu - począwszy od pojedynczego zadania, poprzez cel i priorytet, a skończywszy na osiągniętych efektach. W zależności od charakteru dostarczanych danych, monitoring dzielimy na rzeczowy i finansowy.

Monitoring rzeczowy

Monitoring rzeczowy dostarcza danych obrazujących postęp we wdrażaniu Planu oraz umożliwiających ocenę jego wykonania w odniesieniu do celów w Planie.

Dane skwantyfikowane, obrazujące postęp we wdrażaniu oraz rezultaty tych działań zostały podzielone na trzy kategorie:

Wskaźniki produktu

Odnoszą się one do rzeczowych efektów działalności. Liczone są w jednostkach materialnych, np. długość utworzonego traktu pieszego; liczba wyremontowanych budynków, itp.

Plan Odnowy Miejscowości Wygryny

Wskaźniki rezultatu

Odpowiadają one bezpośrednim i natychmiastowym efektem wynikającym z wdrożenia Planu. Takie mierniki mogą przybierać formę wskaźników materialnych (skrócenie czasu podróży, liczba mieszkańców objętych selektywną zbiórką odpadów, liczba wypadków drogowych, itp.) lub finansowych (zmniejszenie zasiłków wypłacanych mieszkańcom przez opiekę społeczną itp.).

Wskaźniki oddziaływania

Obrazują one konsekwencje Planu wykraczające poza natychmiastowe efekty dla bezpośrednich beneficjentów. Oddziaływanie może odnosić się do efektów związanych bezpośrednio z podjętym działaniem, chociaż pojawiających się po pewnym czasie (oddziaływanie bezpośrednie), jak i do efektów długookresowych, oddziałujących na szerszą populację i pośrednio tylko wynikających ze zrealizowanego działania (oddziaływanie pośrednie).

Przykładowe wskaźniki oddziaływania to liczba utworzonych podmiotów gospodarczych w czasie 18 miesięcy po zakończeniu projektu (oddziaływanie bezpośrednie), czy średnia ocen dzieci uczących się objętych zajęciami pozalekcyjnymi 24 miesiące od zakończenia realizacji projektu (oddziaływanie pośrednie).

Monitoring finansowy

Monitoring finansowy dostarcza danych dotyczących finansowych aspektów realizacji Planu, będących podstawą do oceny sprawności wydatkowania przeznaczonych na niego środków. Burmistrz Miasta i Gminy Ruciane - Nida prowadzi ciągły monitoring finansowy podjętych zadań, sporządza raporty, które prezentuje Radzie Miejskiej podczas kolejnych planowych Sesji Rady (wydatki poniesione w okresie objętym raportem, wydatki poniesione od początku realizacji zadania, stopień realizacji zadania %).

7.4 Sposoby oceny Planu Odnowy Miejscowości Wygryny

Ocena planu prowadzona będzie na podstawie składanych raportów z prowadzonego monitoringu rzeczowego i finansowego, opisu rozbieżności, jeśli takie powstaną pomiędzy planem a wdrożeniem zadania

Plan Odnowy Miejscowości Wygryny

oraz analizą przyczyn i skutków rozbieżności. Dodatkowo raporty zawierać będą informacje nt. postępu realizacji planu finansowego w okresie sprawozdawczym oraz prognozę w tym zakresie na rok następny.

Miernikami w prowadzonej ocenie będą wskaźniki np. nakład finansowy na 500 m traktu pieszego. Ocena dokonana będzie w sprawozdaniu rocznym, które Burmistrz składa Radzie Miejskiej podczas sesji, na której udzielane jest absolutorium za działania w roku poprzednim. Ocena szczegółowa zadań wynikających z Planu nastąpi po zakończeniu i rozliczeniu inwestycji.

7.5 Uspołecznienie procesu planowania i realizacji

Zasadniczą rolę, jaką będą pełnić we wdrażaniu Planu mieszkańcy miejscowości to inicjowanie działań projektowych, realizacja projektów oraz wyrażanie opinii na temat podejmowanych i prowadzonych zadań. Mieszkańcy reprezentowani będą przez Sołtysa i Radę Sołecką. Współpraca opierać się będzie na zasadach pomocniczości, suwerenności stron, partnerstwa, efektywności.

Spółeczność lokalna Wygryn uczestniczyła w pracach nad niniejszym planem. Jak wynika z doświadczeń innych jednostek samorządu zazwyczaj uczestnicy prac nad planami odnowy stają się w swoich środowiskach rzecznikami proponowanych w tych planach rozwiązań.

O Planie Odnowy Miejscowości Wygryny przyjętym do realizacji przez Zebranie Wiejskie Mieszkańców i Radę Miejską, jak również o rozpoczynanych zadaniach, ich przebiegu i zakończeniu wszyscy mieszkańcy będą szczegółowo informowani. Informacje będą upowszechniane za pośrednictwem prasy regionalnej i lokalnej oraz zwyczajowo na tablicy ogłoszeń i stronie internetowej Miasta i Gminy Ruciane - Nida oraz bezpośrednio przez władze gminy na różnego typu zebraniach. Uwagi od mieszkańców na temat prowadzonych prac zbierane będą przez Sołtysa i Radę Sołecką i przez nich komunikowane władzom samorządowym.

Plan Odnowy Miejscowości Wygryny

Spis tabel

Tabela nr 1 Wykaz rezerwatów przyrody w gminie Ruciane Nida.....	22
Tabela nr 2 Wykaz zabytków gminy Ruciane Nida.....	25
Tabela nr 3 Poziom zaopatrzenia gospodarstw domowych w wodociąg i kanalizację sanitarną w sołectwie Wygryny.....	28
Tabela nr 4 Wykaz sołectw Gminy Ruciane – Nida.....	30
Tabela nr 5 Powierzchnia gospodarstw rolnych w Wygrynach.....	32
Tabela nr 6 Stan ludności w sołectwie Wygryny w ostatnich 5-ciu latach.....	36
Tabela nr 7 Wygryny- Szczegółowe dane demograficzne dla roku 2007.....	36
Tabela nr 8 Dane dotyczące szkoły podstawowej i gimnazjum, do których uczęszczają dzieci z terenu miejscowości Wygryny.....	38

Spis wykresów

Wykres nr 1. Struktura wieku mieszkańców Wygryn.....	36
--	----