



PIRKANMAA

Historiallisten kylätonttien sijainti Pirkanmaan taajama-alueilla

Pirkanmaan maakuntakaava 2040



TEEMME MUUTOSTA YHDESSÄ



Pirkanmaan liitto

5.9.2014

ISBN 978-951-590-306-8

Kansikuva Maakirjakartta Kiikanoja (Jyväskylän yliopiston julkaisuarkisto)

Taitto Lili Scarpellini

Painos xx kpl

Paino xxxx



| | |
|--|----|
| Tausta ja tavoitteet | 4 |
| Tarkastelualue | 4 |
| Työryhmä | 5 |
| Tutkimusmenetelmät | 5 |
| Historialliset kylätontit kunnittain tarkastelualueella. | 7 |
| 1. Akaa | 7 |
| 2. Hämeenkyrö | 9 |
| 3. Ikaalinen | 10 |
| 4. Juupajoki. | 11 |
| 5. Kangasala. | 12 |
| 6. Kihniö | 14 |
| 7. Lempäälä | 15 |
| 8. Mänttä-Vilppula. | 17 |
| 9. Nokia. | 18 |
| 10. Orivesi. | 19 |
| 11. Parkano. | 20 |
| 12. Pirkkala | 21 |
| 13. Punkalaidun | 22 |
| 14. Pälkäne | 23 |
| 15. Ruovesi. | 25 |
| 16. Sastamala. | 26 |
| 17. Tampere | 29 |
| 18. Urjala. | 31 |
| 19. Valkeakoski. | 32 |
| 20. Vesilahti | 33 |
| 21. Virrat | 34 |
| 22. Ylöjärvi | 35 |

Tausta ja tavoitteet

Pirkanmaalla on käynnissä uuden kokonaismaakuntakaavan, Pirkanmaan maakuntakaavan 2040, laatiminen. Kaikki maankäytön aihealueet kattava maakuntakaava tulee korvaamaan Pirkanmaan 1. maakuntakaavan ja voimassa olevat vaihemaakuntakaavat. Pirkanmaan kylätonttien sijoittumista kartoittava selvitys on yksi Pirkanmaan maakuntakaavan 2040 erilliselvyksistä.

Maaseudun kulttuuriympäristökysymyksiä on maakuntakaavatyössä tarkasteltu tämän selvityksen ohella vuonna 2014 myös maaseutumaisemien selvityksessä ja maakunnallisesti arvokkaan rakennetun kulttuuriympäristön selvityksessä sekä vuonna 2013 valmistuneessa maakunnan arvokkaiden maisema-alueiden päivytysinventoinnissa.

Kylätonttien selvityksessä tarkastelun kohteena ovat 1500-luvulla esiintyneet kylät. Raportissa käydään läpi tarkastelualueiden kylätonttien nimi, taloluku, varhaisin aineistoista löytynyt maininta, paikkatarkennus/huomiot sekä onko alue rakennettu vai rakentamaton. Kylätontilla eli kylän tonttimaalla tarkoitetaan sitä aluetta, jossa talojen tontit asuin- ja talousrakennuksineen ovat sijainneet. Selvitys tehtiin toimistotyönä, historiallisen karttamateriaalin sekä lähdekirjallisuuden perusteella. Arkeologista asiantuntemusta vaativat tehtävät eivät kuuluneet analyysiin, vaan analyysi toimii tarvittavan arkeologisen työn pohjamateriaalina. Kylätontit on merkitty selvityksessä pistekohteina ja todellinen kylätontin alue on mahdollisesti paljon laajempi. Kylätonttien alueiden lähiympäristöt ovatkin tärkeitä sekä arkeologisesti että maisemahistoriallisesti.

Museoviraston uusien (2012) ohjeiden mukaan historiallisen ajan kylätonteista vain autoituneet ja rakentamattomat tontit, tai niiden osat, ovat suojeltuja muinaisjäänköksiä. Karttojen perusteella paikannetut, mutta nykyisin käytössä olevat kylätontit ovat arkeologisia kulttuuriperintökohteita. Myös niiden alueelta voi löytyä muinaismuistolain rauhoittamia kiinteitä rakenteita tai kulttuurikerroksia. Selvityksen kohteisiin on tehty nykyisen peruskartan perusteella arvio siitä onko kohde rakennettu vai rakentamaton.

Kylätonttien sijoittumista tarkasteltiin Pirkanmaan maakuntakaavan 2040 taajama-alueiden suunnittelua ja suunnitelman vaikutusten arviointia varten. Taajamatoimintojen lisäksi kylätonttien alueelle saattaa kohdistua myös muita maakuntakaavassa osoitettavia maankäytön intressejä. Muinaismuistoalueet ovat muinaismuistolain rauhoittamia, ja siten pyrkimyksenä on aina niiden suojelu muulta maankäytöltä. Myös muissa kulttuuriympäristöissä yleensä painottuvat säilyttämiseen pyrkivät maankäyttömuodot. Kylätonttien ohella taajama-alueilla on muitakin muinaismuistoja ja muita kulttuuriympäristöjä, joista saadaan tarkentuvaa tietoa vasta maakuntakaavaa yksityiskohtaisempaa suunnittelua varten laadittavissa selvityksissä.

Tarkastelualue

Kylätonttien riskianalyysin tarkastelualueena on Pirkanmaan nykyinen taajama-alue sekä voimassa olevissa maakuntakaavoissa osoitetut taajaman laajenemisalueet. Tarkastelualue on esitetty kartalla sivulla 6. Tarkastelualue on muodostettu seuraavista aineistoista:

- Pirkanmaan taajama-alueet YKR-aineiston mukaisina
YKR-aineisto on Suomen ympäristökeskuksen tuottama yhdyskuntarakenteen tutkimusta ja seurantaa palveleva aineisto. YKR-taajaman rajauksessa taaja-asutuksella tarkoitetaan vähintään 200 asukkaan taajaan rakennettua aluetta ja määritelmässä huomioidaan asukasluvun lisäksi rakennusten lukumäärä, kerrosala ja keskittyneisyys.
- ne Pirkanmaan 1. maakuntakaavan taajamaa kuvaavat kohteet (A, Ar, T, TP, P -alueet), jotka eivät kuulu YKR-aineistoon
Taajamatoimintojen alueen merkinnällä (A) osoitetaan asumisen ja muiden taajamatoimintojen alueita. Merkintä sisältää kaupan, palvelujen ja hallinnon ja työpaikkatoimintojen alueita sekä pienehköjä ympäristöhäiriöitä aiheuttamattoman teollisuuden alueita. Samoin siihen sisältyy virkistys-, puisto- ja erityisalueita sekä pääväyliä pienempiä liikennealueita. Lisämerkinnällä r (Ar) osoitetaan vaihtoehtoisia alueita tai tarvittaessa myöhemmin käyttöön otettavia reservialueita.
T-merkinnällä osoitetaan teollisuus- ja varastoalueet ja TP-merkinnällä työpaikka-alueet. P-merkinnällä osoitetaan maakunnallisesti merkittäviä julkisten tai yksityisten palvelujen ja hallinnon alueita.
- Pirkanmaan 2. vaihemaakuntakaavassa osoitetut maankäytön muutosalueet
 - Tampere-Pirkkalan lentokentän alue (kaupunkikehittämisen kohdealue, kk3)
 - Tampereen järjestelyratapihan siirto Lempäälän pohjoisosaan (maankäytön kehittämisen kohdealue kehitettävissä liikenteellisessä ja logistisessa solmukohdassa, ls2)

- Konhon alue Akaassa ja Valkeakoskella (maankäytön kehittämisen kohdealue liikenteellisessä solmukohdassa, Is3)
- Parkanon asemanseutu (raideliikenteen hyödyntämisen kohdealue)
- Valtatien 3 linjaus välillä Ylöjärvi-Hämeenkyrön Sasi (uusi moottori- tai moottoriliikennetie).
- Edellisten ympäriille muodostettu 500 metrin levyinen bufferi

Työryhmä

Pirkanmaan kylätonttien sijaintianalyysin on toteuttanut Pirkanmaan liiton toimeksiannosta ProAgria Etelä-Suomen maa- ja kotitalousnaiset, MKN Maisemapalvelut. Toteuttajina olivat maisemasuunnittelijat Katriina Koski ja Riikka Söyrinki sekä avustavissa tehtävissä harjoittelija Tanja Harju-Koskinen. Ohjaavassa työryhmässä olivat mukana maakuntakaavoitusjohtaja Karoliina Laakkonen-Pöntys, suunnitteluarkkitehti Lasse Majuri ja suunnittelija Annu Piesanen Pirkanmaan liitosta sekä rakennustutkija Hannele Kuitunen ja arkeologi Vadim Adel Pirkanmaan maakuntamuseosta. Työtä on esitelty maakuntakaavan 2040 laadintaan liittyvälle hankeryhmälle, joka käsittelee kulttuurihistoriallisesti arvokkaita rakennettuja ympäristöjä. Tähän ryhmään kuuluvat edellä mainitut Pirkanmaan liiton ja maakuntamuseon edustajat ja lisäksi ELY:stä Leena Strandén, Leena Lusa ja Tiina Schultz, sekä kuntien suunnittelijoista Leena Lahtinen, Markku Lahtinen, Arto Nummijärvi, Minna Kulojärvi ja Raija Mikkola.

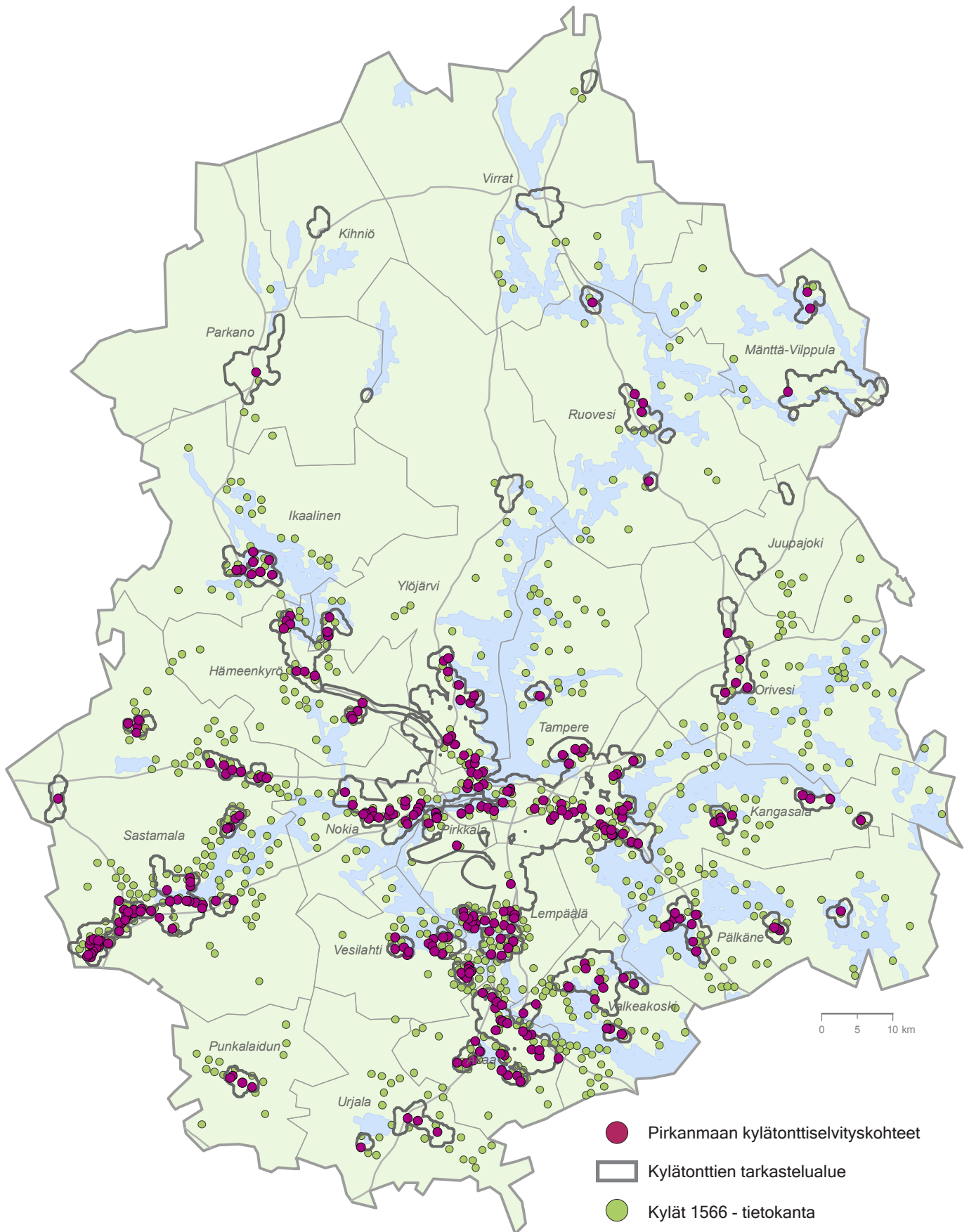
Tutkimusmenetelmät

Kylätonttien paikannus tehtiin maakirjakarttojen (myöhemmin lyhennetty MKk), 1800-luvun pitäjänkarttojen (PITk), Kuninkaan kartaston (KK) ja Museoviraston muinaisjäännösrekisterin (MJR) avulla. Maakirjakarttojen kartat sijoittuvat aikavälille 1644–1709. Kuninkaan kartaston kartat sijoittuvat aikavälille 1776–1805, joten kartat eivät vastaa suoraan tilannetta keskiajalla. Isojakokarttoja (IJK) on käytetty muutamassa kohteessa apuna. Kartat ovat hankittu Jyväskylän yliopiston julkaisuarkistosta sekä Kansallisarkiston digitaaliarkistosta (digi.narc.fi). Kuninkaan Kartaston aineisto on saatu Pirkanmaan maakuntamuseosta. Muinaisjäännösrekisteri on ladattu Museoviraston kulttuuriympäristön tietojärjestelmästä kesäkuussa 2014. Paikannuksen perusteet on mainittu kohdeluetteloissa. Kylätonttien paikannuksessa hyödynnettiin myös kunnissa tehtyjen arkeologisten inventointien selvityksiä. Nämä löytyvät lähdeluettelosta. Tausta-aineistona toimi myös Pirkanmaan maakuntamuseosta saatu Kylät 1566 -tietokanta. Kylät 1566 -tietokannan paikannustarkkuus on suhteellisen huono, sijainnin virhemarginaali voi olla jopa 1–2 km. Tästä johtuen ihan kaikkia tietokannan kylätontteja ei pystytty käytetyillä menetelmillä paikantamaan.

Kylätontit paikallistettiin nykykartalle ArcGIS paikkatieto-ohjelmaa käyttäen ja kohteista muodostettiin shp-tiedosto. Kylätonttien paikannustarkkuus vaihtelee lähtöaineistosta riippuen noin +/-100 metriä. Kaikkien kuntien tarkastelualueilta ei paikallistettu 1500-luvun kylätontteja. Virtojen ja Kihniön alueella on 1500-luvulta peräisin olevia kylätontteja mutta ne eivät sijoittuneet tarkastelualueelle.

Tietoa kylien iästä ja nimistä on kerätty karttojen ohella kuntien ja pitäjien historioista, rakennetun kulttuuriympäristön selvityksistä, arkeologisista selvityksistä sekä Digitaaliarkiston Suomen asutuksen yleisluetteloista (katso lähteet tarkemmin lähdeluettelosta).

Kylien tonttimaat sijaitsivat usein rannoilla tai viljelyyn kelpaamattomilla, peltojen ja niittyjen ympäröimillä moreenikumpareilla tai selänteiden päivänpuoleisilla, tuulensuojaisilla terasseilla metsän ja pellon reunassa. Kylän talot saattoivat sijaita joko yhtenä keskittymänä tai hajallaan kahdella tai useammalla tonttimaalla. Jälkimmäisessä tapauksessa saattaa myös olla kyse alun perin kahdesta tai useammasta kylästä, jotka on yhdistetty. Monissa kylissä tonttimaiden paikat vaihtelivat ajan saatossa. Pirkanmaalla vesistöt, kallioiset mäet, moreenikummut ja harjut estivät monin paikoin peltoaukeiden leviämisen lakeuksiksi. Kulttuurimaa laajeni yksinäisinä saarekkeina kauas takamaille, ja kylänvainiotkin olivat pirstaleisia. Useimmissa Pirkanmaan kylissä oli 1560-luvulla keskimäärin muutama talo, mutta suurimmissa kylissä oli taloja jopa parisenkymmentä. Kyliä ja yksinäistaloja oli 1560-luvulla Suomessa (Karjalan 700 kylää mukaan lukien) noin 7 500. Pirkanmaalla oli 803 kylää, mukaan lukien yksinäistalot.



© MML taustakartta 2014

Kylät 1566 - tietokanta Pirkanmaan maakuntamuseo

Historialliset kylätontit kunnittain tarkastelualueella

Paikannuslähteet:

MKk = maakirjakartta

PITk = Pitäjänkartta 1800-l

KK = kuninkaankartasto

IJK = isojakokartta

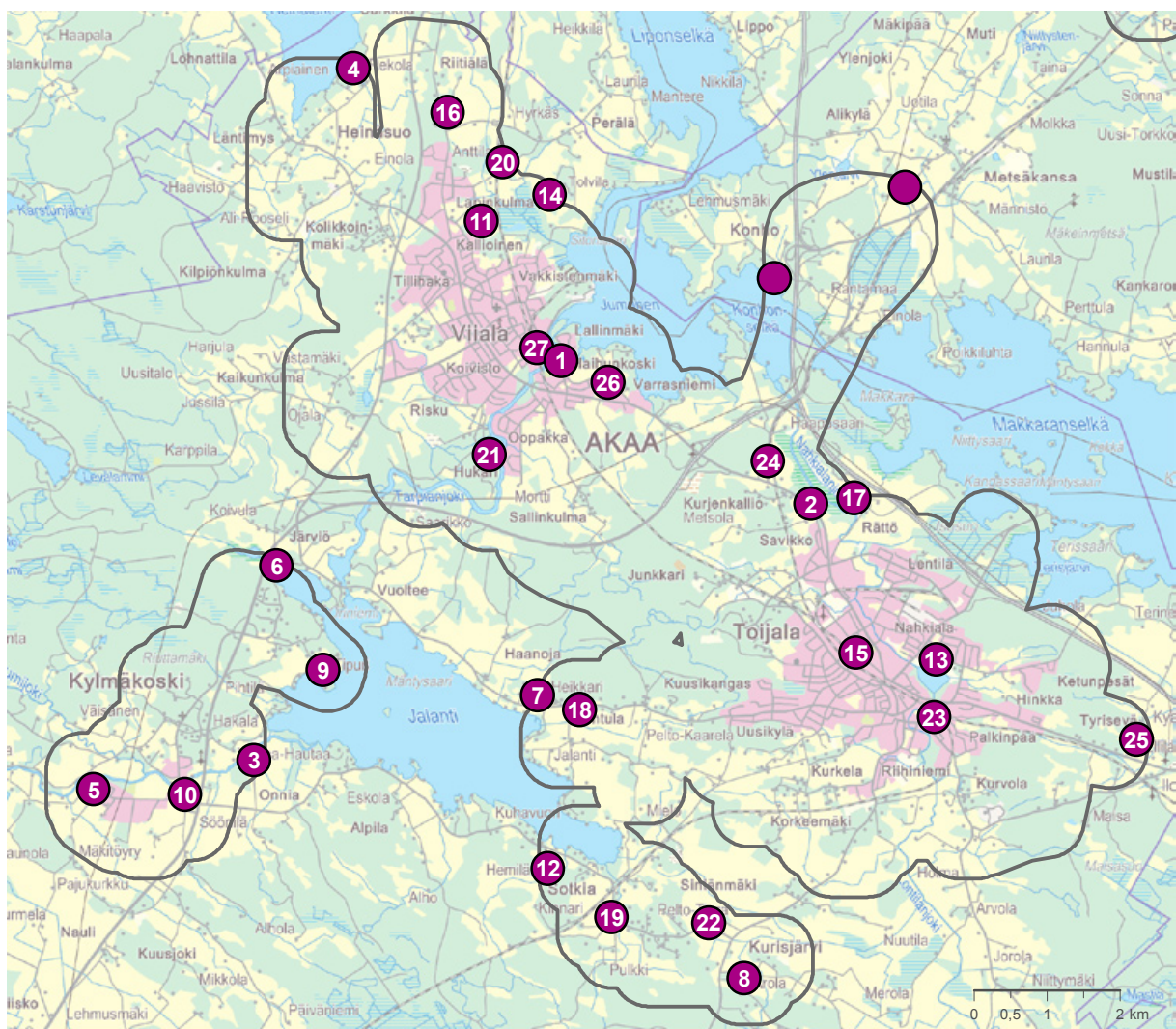
MJR = muinaisjäännösrekisteri

Kartat: © MML taustakartta 2014

 Pirkanmaan kylätonttiselvityskohteet

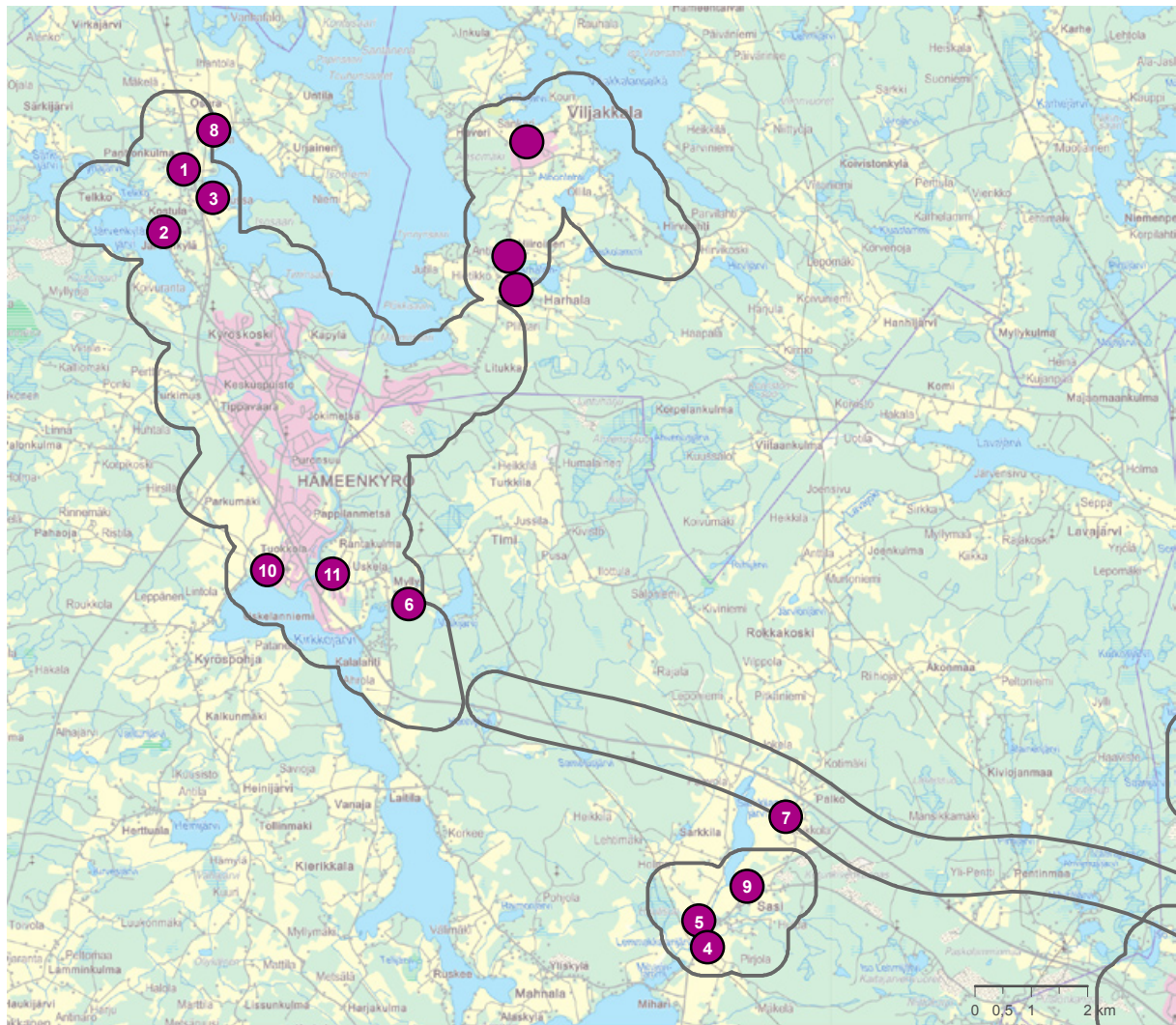
 Kylätonttien tarkastelualue

1. Akaa



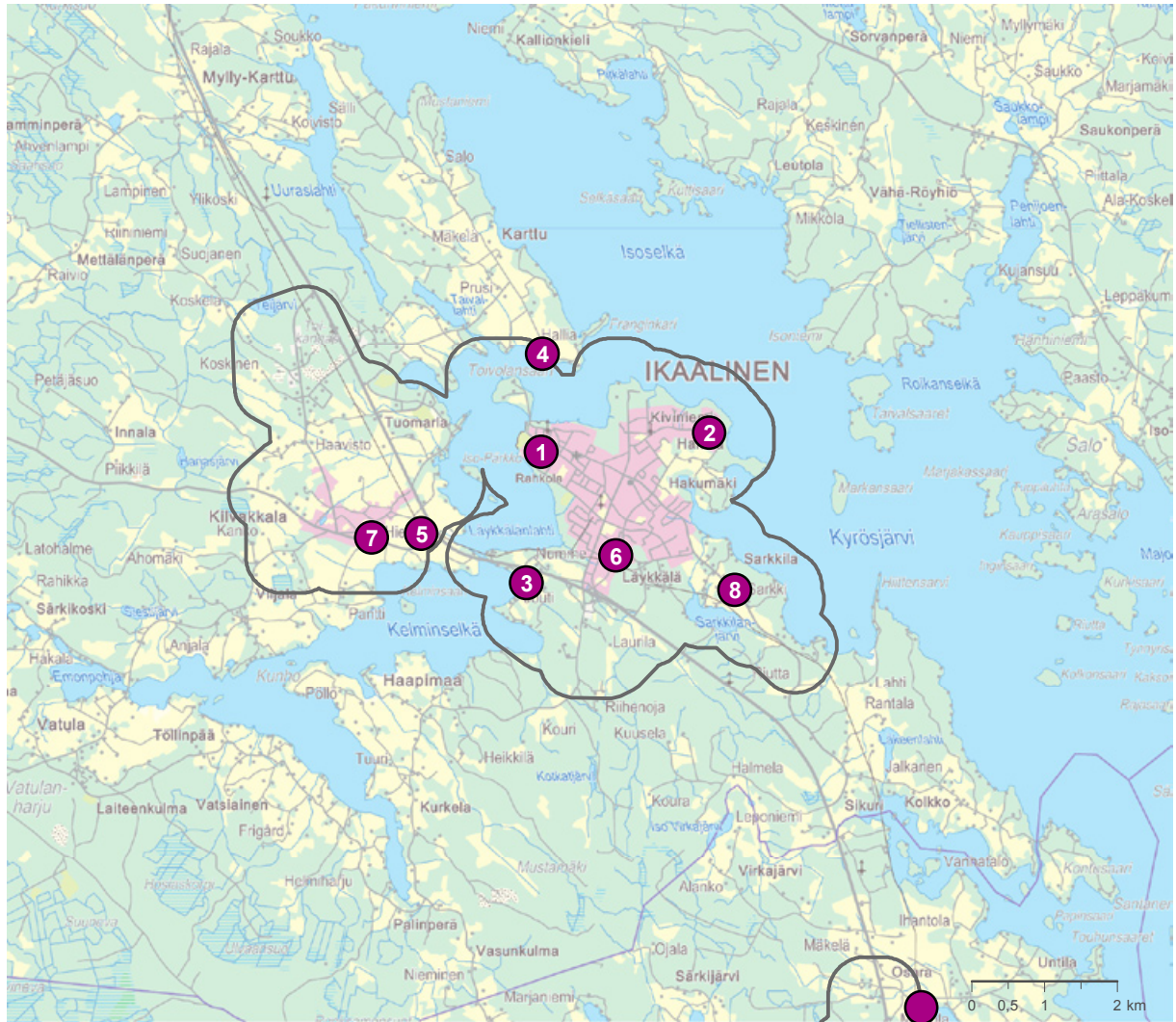
| Kunta | nro | Kylä | Taloluku (v. 1540) | Varhaisin merkintä | Paikannustarkennus / huomiot | Muinaisjäännös- rekisterissä | Rakennettu / rakentamaton |
|-------|------|-----------------------|-----------------------|-----------------------|---------------------------------|---------------------------------|------------------------------|
| Akaa | 1.1 | Haihunkoski | 2 | 1469 | MKk, PITk | ei | rakennettu |
| Akaa | 1.2 | Haudanniemi | 3 | 1484 | | ei | rakennettu |
| Akaa | 1.3 | Hautaa | 4 | 1469 | | ei | rakennettu |
| Akaa | 1.4 | Heinusuo | 3 | 1540 | | ei | rakennettu |
| Akaa | 1.5 | Jokihaavisto | 2 | 1390 | MKk, PITk | ei | rakennettu |
| Akaa | 1.6 | Järviö | | 1540 | MKk | ei | rakentamaton |
| Akaa | 1.7 | Kaulo | 2 | 1506 | | ei | rakennettu |
| Akaa | 1.8 | Kurisjärvi | 9 | 1460 | MKk, PITk | ei | rakennettu |
| Akaa | 1.9 | Kurisniemi eli Tipuri | 1 | 1508 | MJR | on | rakennettu |
| Akaa | 1.10 | Kylmäkoski | 5 | 1390 | | ei | rakennettu |
| Akaa | 1.11 | Lapinkulma/Alkula | | 1540 | MJR, 1700-l autioitunut | on | rakentamaton |
| Akaa | 1.12 | Mustue | 2 | 1539 | | ei | rakennettu |
| Akaa | 1.13 | Nahkiala | 11 | 1405 | KK | ei | rakennettu |
| Akaa | 1.14 | Perälä (Tolvila) | | 1540 | MJR | on | rakentamaton |
| Akaa | 1.15 | Pätsiniemi | 6 | 1540 | MJR | on | rakennettu |
| Akaa | 1.16 | Riitiälä by | 4 | 1540 | | ei | rakennettu |
| Akaa | 1.17 | Rättö | 3 | 1460 | | ei | rakennettu |
| Akaa | 1.18 | Sontula | 6 | 1461 | | ei | rakennettu |
| Akaa | 1.19 | Sotkia | 7 | 1506 | | ei | rakennettu |
| Akaa | 1.20 | Taipale | 3 | 1540 | MJR | on | rakennettu |
| Akaa | 1.21 | Tarpia | 1 | 1506 | | ei | rakennettu |
| Akaa | 1.22 | Tiura | 1 | 1506 | | ei | rakennettu |
| Akaa | 1.23 | Toijala | 12 | 1460 | MKk, MJR | on | rakennettu |
| Akaa | 1.24 | Toivettula | 2 | 1506 | | ei | rakennettu |
| Akaa | 1.25 | Tyrisevä | | 1540 | | ei | rakentamaton |
| Akaa | 1.26 | Varrasniemi | 5 | 1539 | | ei | rakennettu |
| Akaa | 1.27 | Wiiala | 5 | 1439 | MKk, MJR | on | rakennettu |

2. Hämeenkyrö



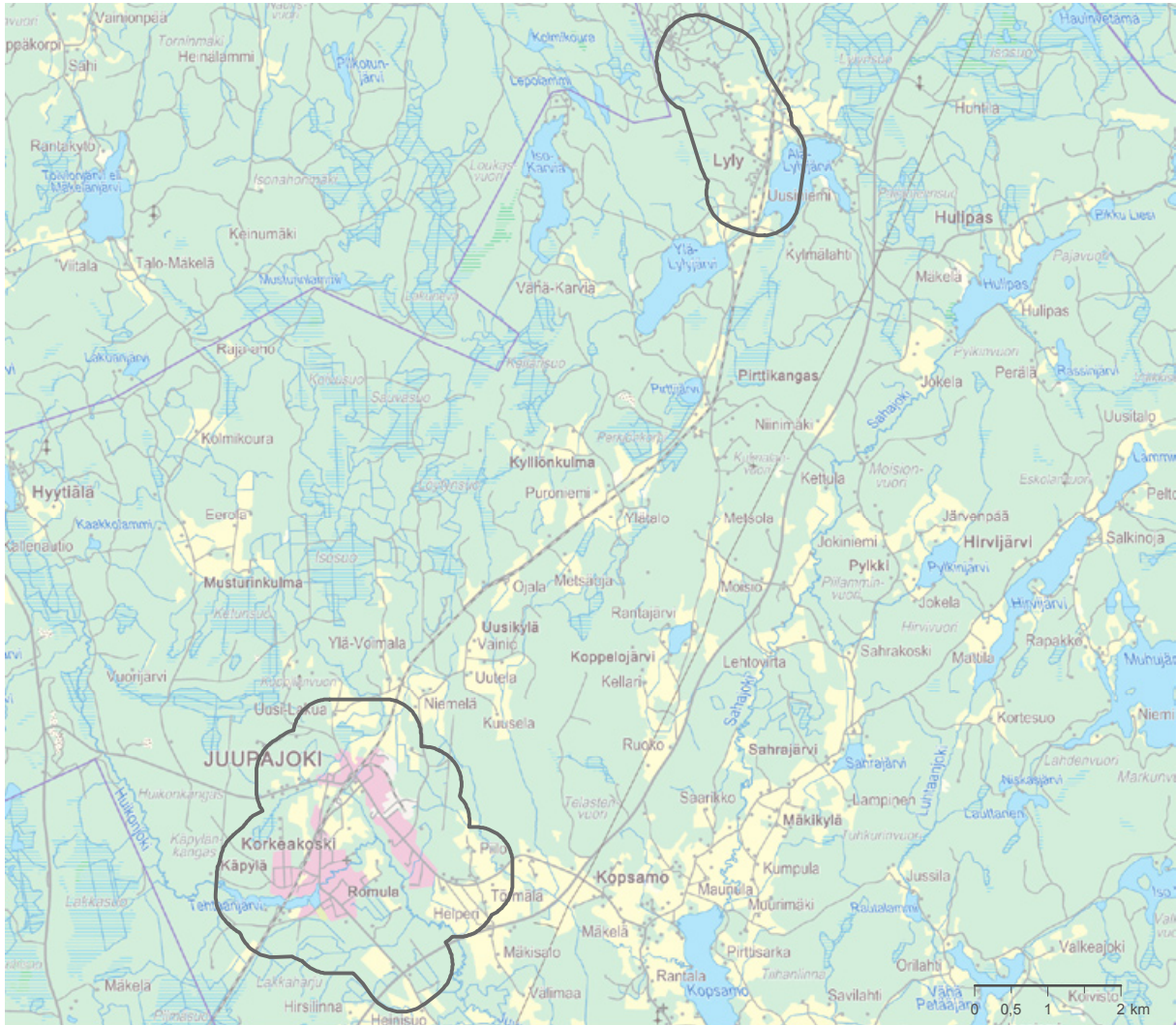
| Kunta | nro | Kylä | Taloluku (v. 1540) | Varhaisin merkintä | Paikannus-tarkennus / huomiot | Muinaisjäännös-rekisterissä | Rakennettu / rakentamaton |
|------------|------|------------|--------------------|--------------------|-------------------------------|-----------------------------|---------------------------|
| Hämeenkyrö | 2.1 | Hirvoila | 2 | 1546 | isojakokartta | ei | rakennettu |
| Hämeenkyrö | 2.2 | Järvenkylä | 3 | 1540 | isojakokartta | ei | rakennettu |
| Hämeenkyrö | 2.3 | Kostula | 5 | 1540 | PITk | ei | rakennettu |
| Hämeenkyrö | 2.4 | Lemmakkala | 5 | 1540 | PITk | on | rakennettu |
| Hämeenkyrö | 2.5 | Muotiala | 3 | 1540 | PITk | on | rakennettu |
| Hämeenkyrö | 2.6 | Myllymäki | 3 | 1540 | PITk | ei | rakennettu |
| Hämeenkyrö | 2.7 | Palo | 4 | 1540 | MJR | on | rakennettu |
| Hämeenkyrö | 2.8 | Pyöräniemi | 2 | 1540 | PITk | ei | rakennettu |
| Hämeenkyrö | 2.9 | Sasi | 3 | 1500-luku | PITk | on | rakennettu |
| Hämeenkyrö | 2.10 | Tuokkola | 5 | 1540? | isojakokartta | ei | rakennettu |
| Hämeenkyrö | 2.11 | Uskela | 6 | 1540 | PITk | ei | rakennettu |

3. Ikaalinen



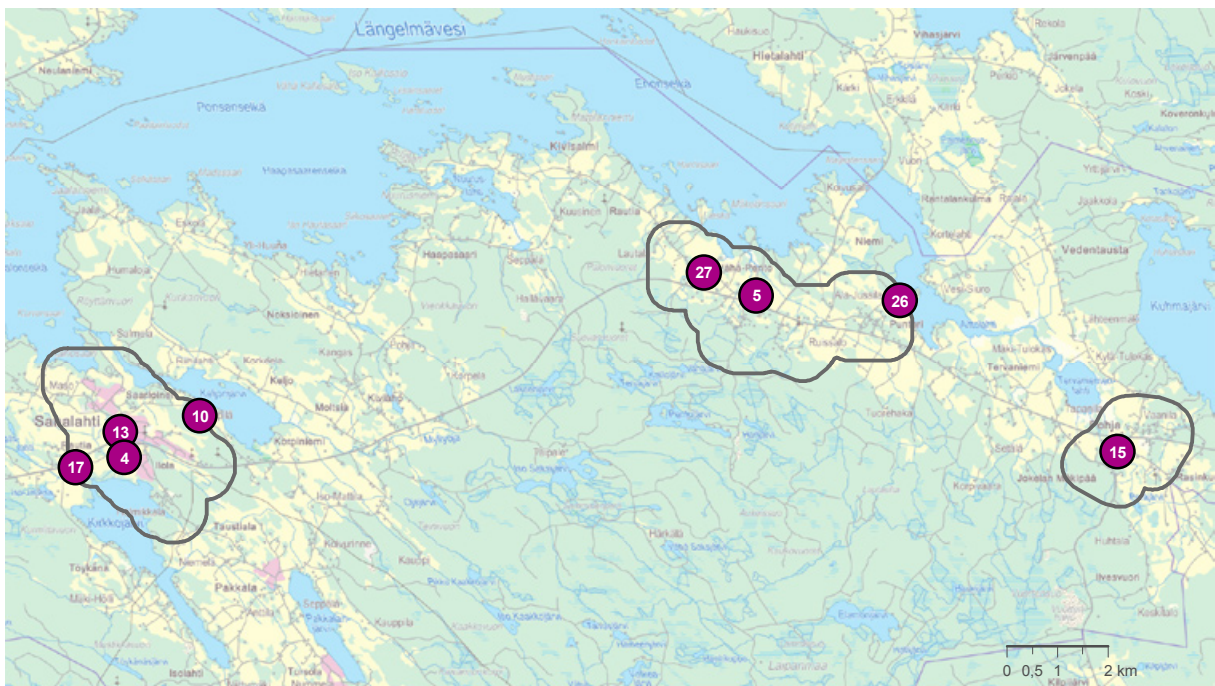
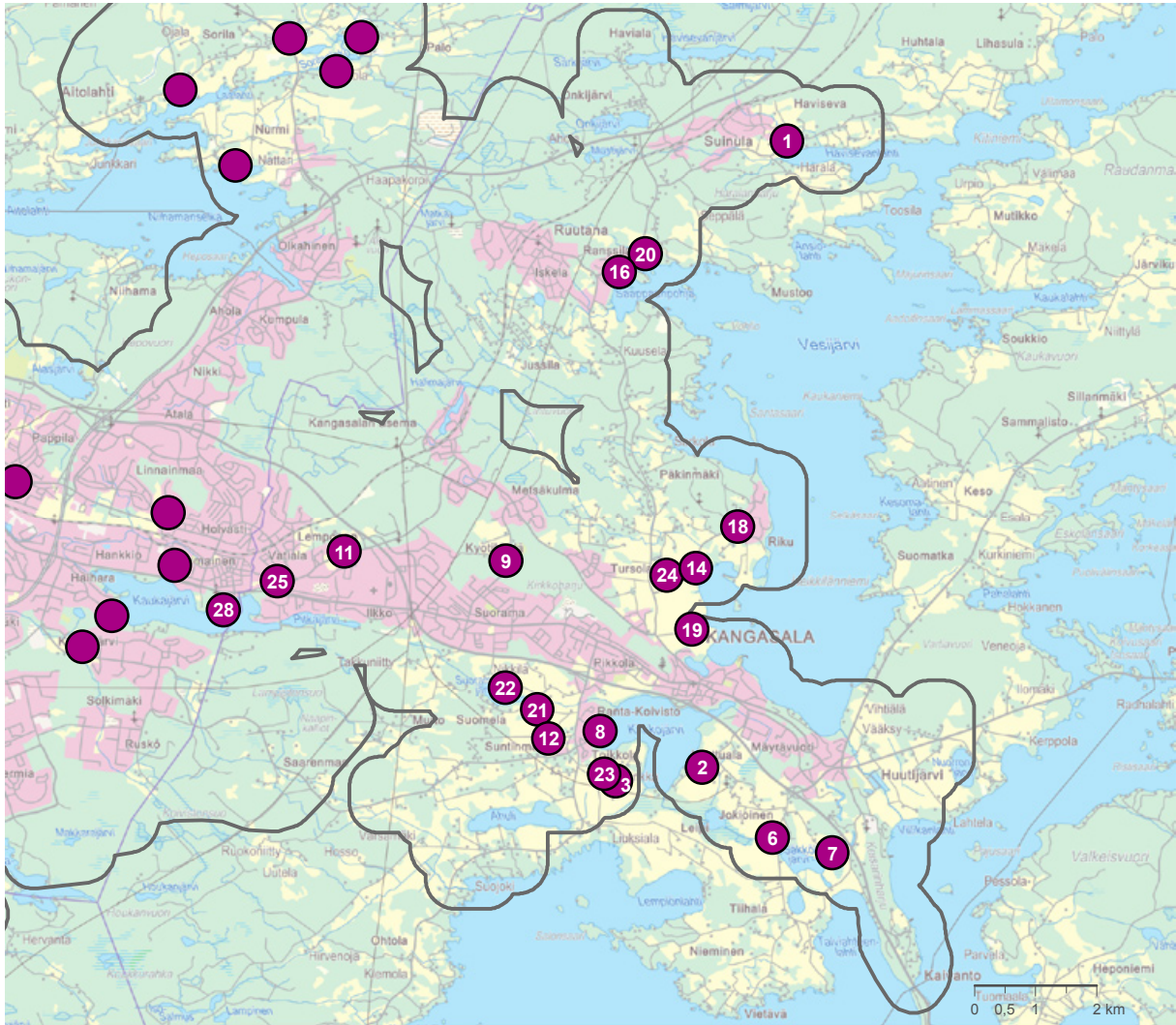
| Kunta | nro | Kylä | Taloluku (v. 1540) | Varhaisin merkintä | Paikannus-tarkennus / huomiot | Muinaisjäännös-rekisterissä | Rakennettu / rakentamaton |
|-----------|-----|-----------------------|--------------------|--------------------|-------------------------------|-----------------------------|---------------------------|
| Ikaalinen | 3.1 | Ikalis kyrka/Ikalis | 8-9 | 1540 | PITk | ei | rakennettu |
| Ikaalinen | 3.2 | Kalmankylä | 2 | 1540 | PITk | on | rakennettu |
| Ikaalinen | 3.3 | Karmois/Karhois | 3 | 1540 | PITk | ei | rakentamaton |
| Ikaalinen | 3.4 | Karttu | 7 | 1540 | MKk | ei | rakentamaton |
| Ikaalinen | 3.5 | Kilvakkala/ Tapiainen | 12 | 1540 | PITk | on | rakentamaton |
| Ikaalinen | 3.6 | Läykkälä | 4 | 1540 | PITk | ei | rakennettu |
| Ikaalinen | 3.7 | Sammis | 4 | 1540 | PITk | ei | rakentamaton |
| Ikaalinen | 3.8 | Sarkkila | 2 | 1540 | MJR | on | rakennettu |

4. Juupajoki



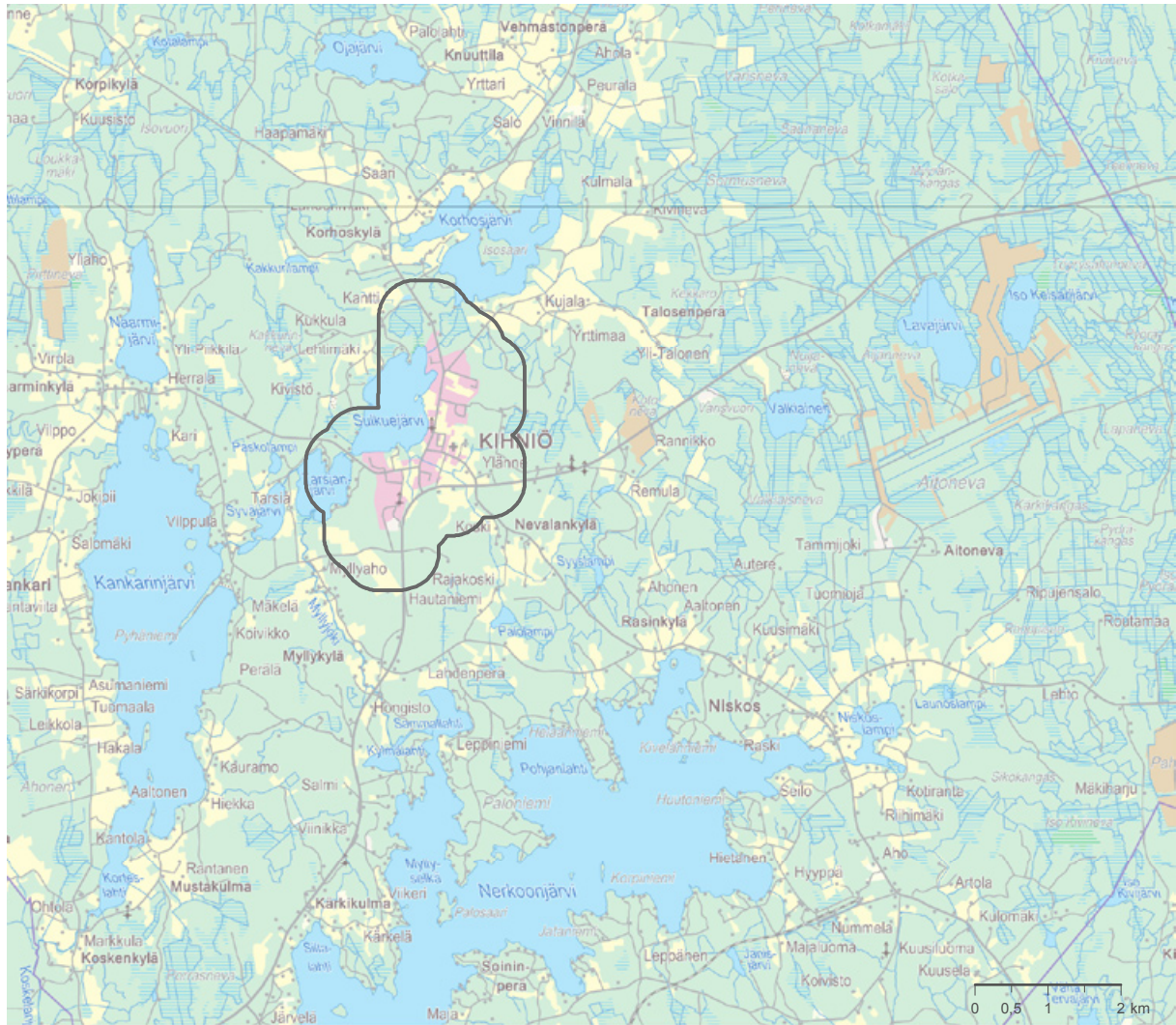
| Kunta | nro | Kylä | Taloluku (v. 1540) | Varhaisin merkintä | Paikannus-tarkennus / huomiot | Muinaisjäännös-rekisterissä | Rakennettu / rakentamaton |
|-----------|-----|-------------------------------------|--------------------|--------------------|-------------------------------|-----------------------------|---------------------------|
| Juupajoki | | Ei kylätontteja tarkastelualueella. | | | | | |

5. Kangasala



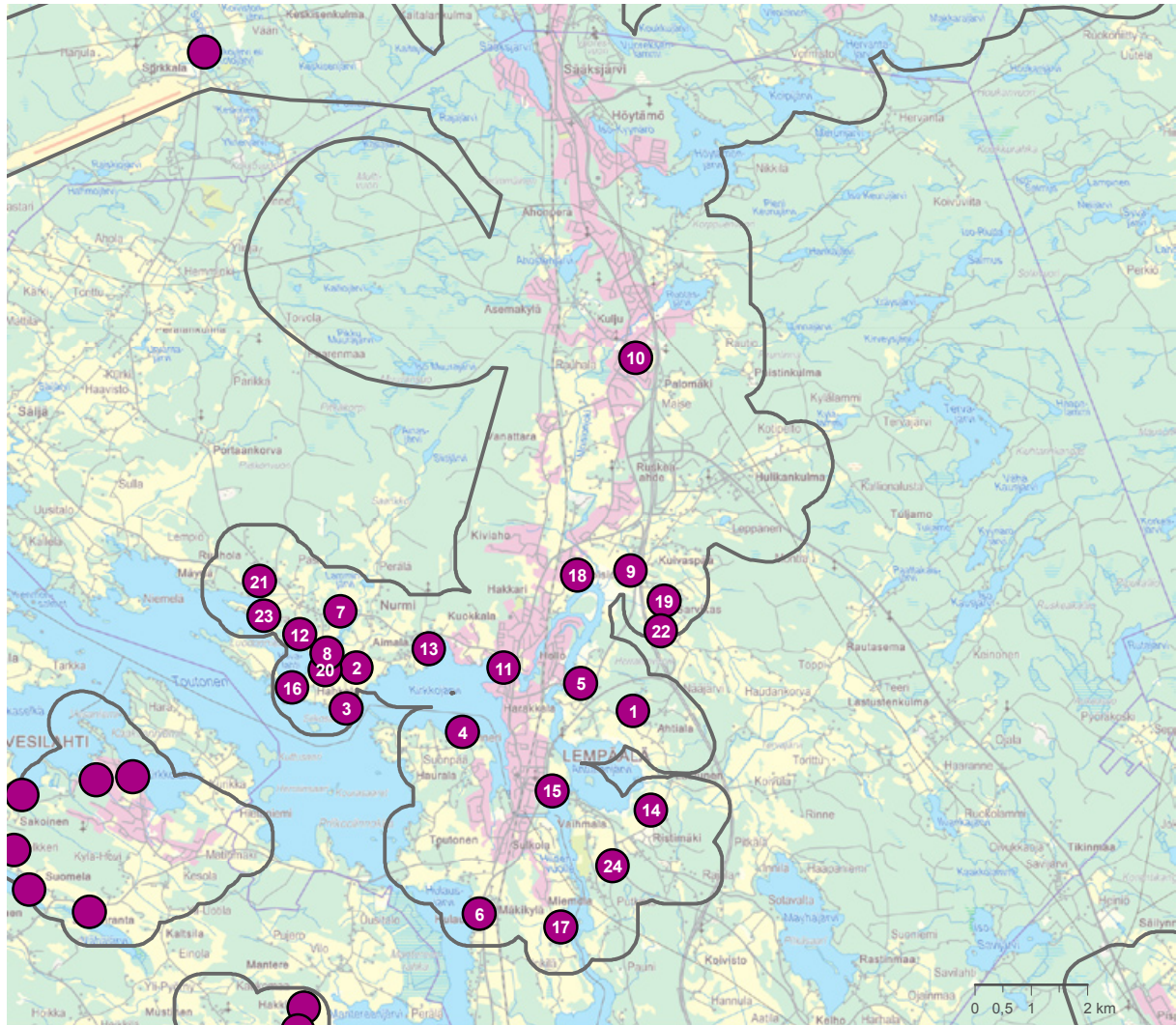
| Kunta | nro | Kylä | Taloluku (v. 1540) | Varhaisin merkintä | Paikannus- tarkennus / huomiot | Muinaisjäännös- rekisterissä | Rakennettu / rakentamaton |
|-----------|------|---------------------------|-----------------------|-----------------------|-----------------------------------|--|------------------------------|
| Kangasala | 5.1 | Haviseva | 6 | 1540 | MJR | on | rakennettu |
| Kangasala | 5.2 | Herttualaa | - | 1540 | PITk | ei | rakennettu |
| Kangasala | 5.3 | Hypärilä | 4 | 1540 | PITk | ei | rakennettu |
| Kangasala | 5.4 | Ilola | 8 | 1540 | PITk | ei | rakennettu |
| Kangasala | 5.5 | Iso-Pento | 5 | 1510 | MJR | on | rakennettu |
| Kangasala | 5.6 | Jokiois by / Jokioinen | 7 | 1427 | PITk | ei | rakennettu |
| Kangasala | 5.7 | Joutsiniemi | 1 | 1540 | PITk | ei | rakentamaton |
| Kangasala | 5.8 | Koivisto | 3 | 1540 | PITk | ei | rakentamaton |
| Kangasala | 5.9 | Kyötikkälä | 5 | 1513 | MKk | ei | rakennettu |
| Kangasala | 5.10 | Kärkäs | 4 | 1453 | PITk | ei | rakennettu |
| Kangasala | 5.11 | Lemponen / Riunvaiva | 2 | 1540 | MJR | on | rakennettu |
| Kangasala | 5.12 | Luukkala | 4 | 1540 | PITk | ei | rakennettu |
| Kangasala | 5.13 | Paatiala | 2 | 1540 | PITk | ei | rakennettu |
| Kangasala | 5.14 | Pappila | 1 | 1540 | MKk | ei | rakennettu |
| Kangasala | 5.15 | Pohja | - | 1540 | PITk | ei | rakentamaton |
| Kangasala | 5.16 | Ranssila | 2 | 1540 | MJR | on | rakentamaton |
| Kangasala | 5.17 | Rautia | 5 | 1500-luvun alku | MJR | on | rakennettu |
| Kangasala | 5.18 | Riku | 4 | 1514 | PITk | ei | rakennettu |
| Kangasala | 5.19 | Sorola | 5 | 1540 | MKk | ei | rakennettu |
| Kangasala | 5.20 | Suinula | 2 | 1540 | MJR | on | rakentamaton |
| Kangasala | 5.21 | Suomela | 2 | 1540 | PITk | ei | rakennettu |
| Kangasala | 5.22 | Suoramaa | 4 | 1540 | PITk | ei | rakennettu |
| Kangasala | 5.23 | Toikkola | 3 | 1540 | PITk | ei | rakennettu |
| Kangasala | 5.24 | Toikkola | - | 1540 | PITk | ei | rakennettu |
| Kangasala | 5.25 | Tursola | 11 | 1466 | MKk | ei | rakennettu |
| Kangasala | 5.26 | Vatjala | 10 | 1540 | MJR | on (poistettu muinaisjäännös- luettelosta) | rakennettu |
| Kangasala | 5.27 | Vehkapuntari | 5 | 1540 | PITk | ei | rakennettu |
| Kangasala | 5.28 | Vähä-Pento | 5 | 1540 | PITk | ei | rakennettu |

6. Kihniö



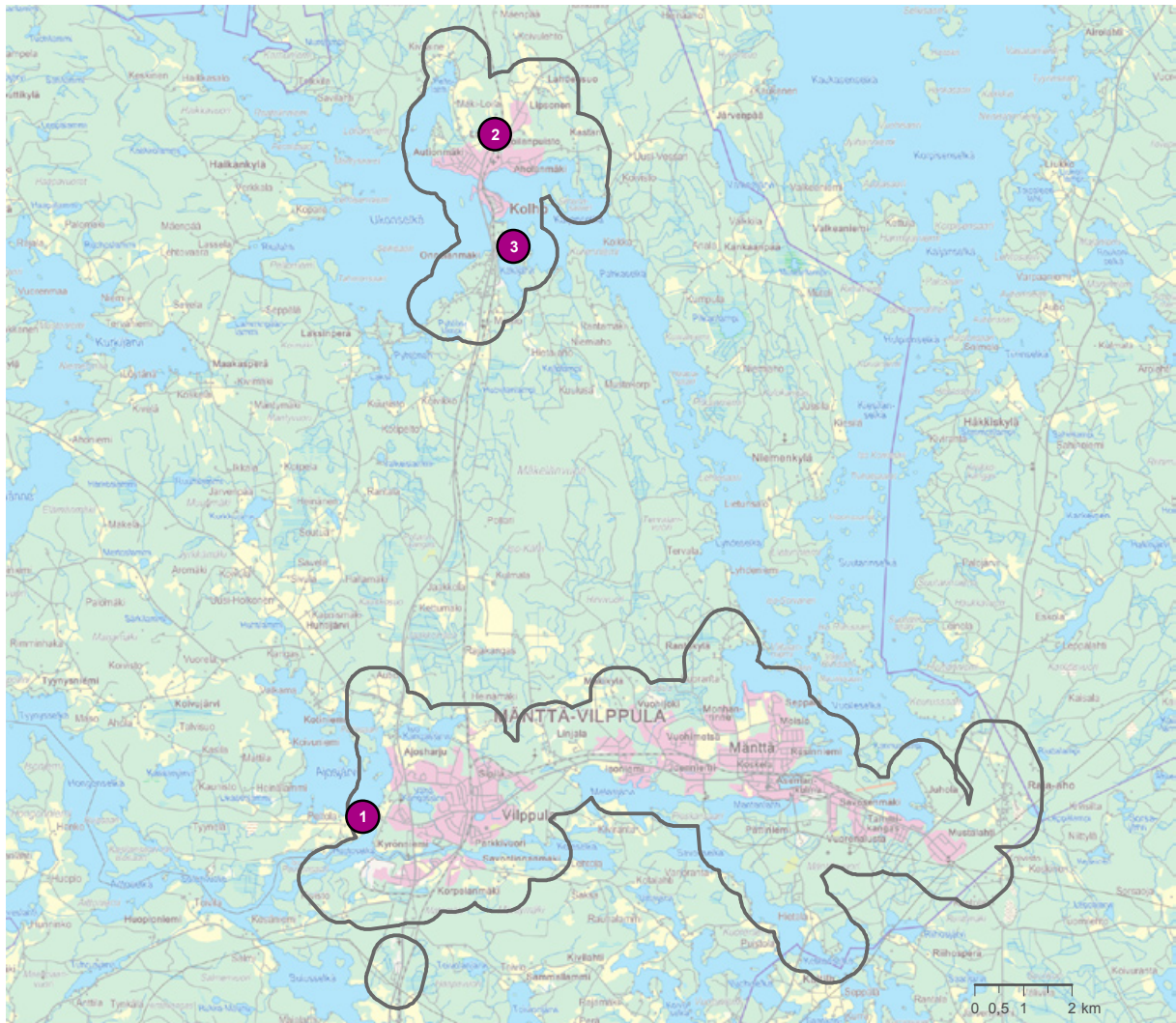
| Kunta | Kylä | Taloluku (v. 1540) | Varhaisin merkintä | Paikannus-tarkennus / huomiot | Muinaisjäännös-rekisterissä | Rakennettu / rakentamaton | maakirjakartta |
|--------|-------------------------------------|--------------------|--------------------|-------------------------------|-----------------------------|---------------------------|----------------|
| Kihniö | Ei kylätontteja tarkastelualueella. | | | | | | |

7. Lempäälä



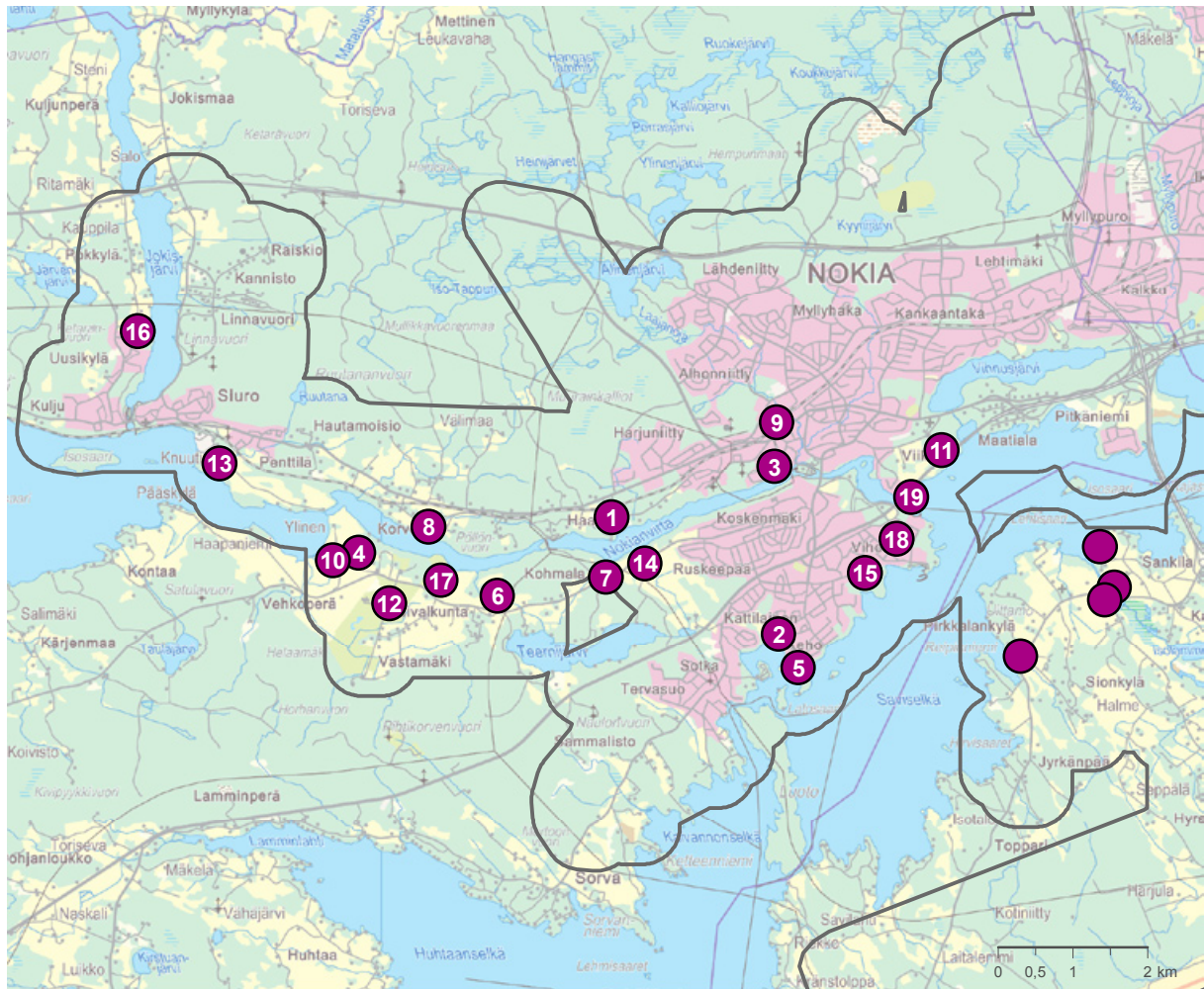
| Kunta | nro | Kylä | Taloluku (v. 1540) | Varhaisin merkintä | Paikannus-tarkennus / huomiot | Muinaisjäännös-rekisterissä | Rakennettu / rakentamaton |
|----------|------|---------------------|--------------------|--------------------|---|-----------------------------|---------------------------|
| Lempäälä | 7.1 | Ahtiala | 7 | 1540 | PITk, +- 100m | ei | rakennettu |
| Lempäälä | 7.2 | Aimala | 10 | 1455 | MJR | on | rakennettu |
| Lempäälä | 7.3 | Hahkala | 7 | 1439 | PITk | ei | rakennettu |
| Lempäälä | 7.4 | Haurala | 9 | 1479 | | ei | rakennettu |
| Lempäälä | 7.5 | Herrala | 6 | 1455 | MJR | on | rakennettu |
| Lempäälä | 7.6 | Hulaus | 3 | 1465 | PITk | ei | rakennettu |
| Lempäälä | 7.7 | Jokipohja | 7 | 1540 | PITk | ei | rakennettu |
| Lempäälä | 7.8 | Korkeamäki | 3 | 1540 | PITk | ei | rakennettu |
| Lempäälä | 7.9 | Kuivaspää | 2 | 1540 | MJR | on | rakentamaton |
| Lempäälä | 7.10 | Kulju | 6 | 1540 | PITk | ei | rakennettu |
| Lempäälä | 7.11 | Kuokkala | 16 | 1439 | MKk, KK, PITk | ei | rakennettu |
| Lempäälä | 7.12 | Kärppälä | 1 | 1540 | PITk | ei | rakennettu |
| Lempäälä | 7.13 | Lahdenkylä | 4 | 1540 | PITk, KK | ei | rakennettu |
| Lempäälä | 7.14 | Lastunen / Vatsoila | 8 | 1540 | MJR | on | rakentamaton |
| Lempäälä | 7.15 | Lembois by | 9 | 1465 | KK | ei | rakennettu |
| Lempäälä | 7.16 | Lumiala | 1 | 1540 | PITk | ei | rakentamaton |
| Lempäälä | 7.17 | Miemola | 5 | 1540 | MKk. PITk ja KK kylä eri paikassa | ei | rakennettu |
| Lempäälä | 7.18 | Moisio | 4 | 1540 | PITk | ei | rakennettu |
| Lempäälä | 7.19 | Mätsenranda | 2 | 1540 | KK | ei | rakennettu |
| Lempäälä | 7.20 | Nurkkila | 2 | 1540 | MKk | ei | rakennettu |
| Lempäälä | 7.21 | Ruuhola | 2 | 1540 | PITk | ei | rakennettu |
| Lempäälä | 7.22 | Sarvikas | 7 | 1540 | | ei | rakennettu |
| Lempäälä | 7.23 | Tiurala | 3 | 1540 | PITk | ei | rakennettu |
| Lempäälä | 7.24 | Vaihmalä | 5 | 1540 | MJR, Pitäjänkartassa kylä on 700m luoteeseen. | on | rakentamaton |

8. Mänttä-Vilppula



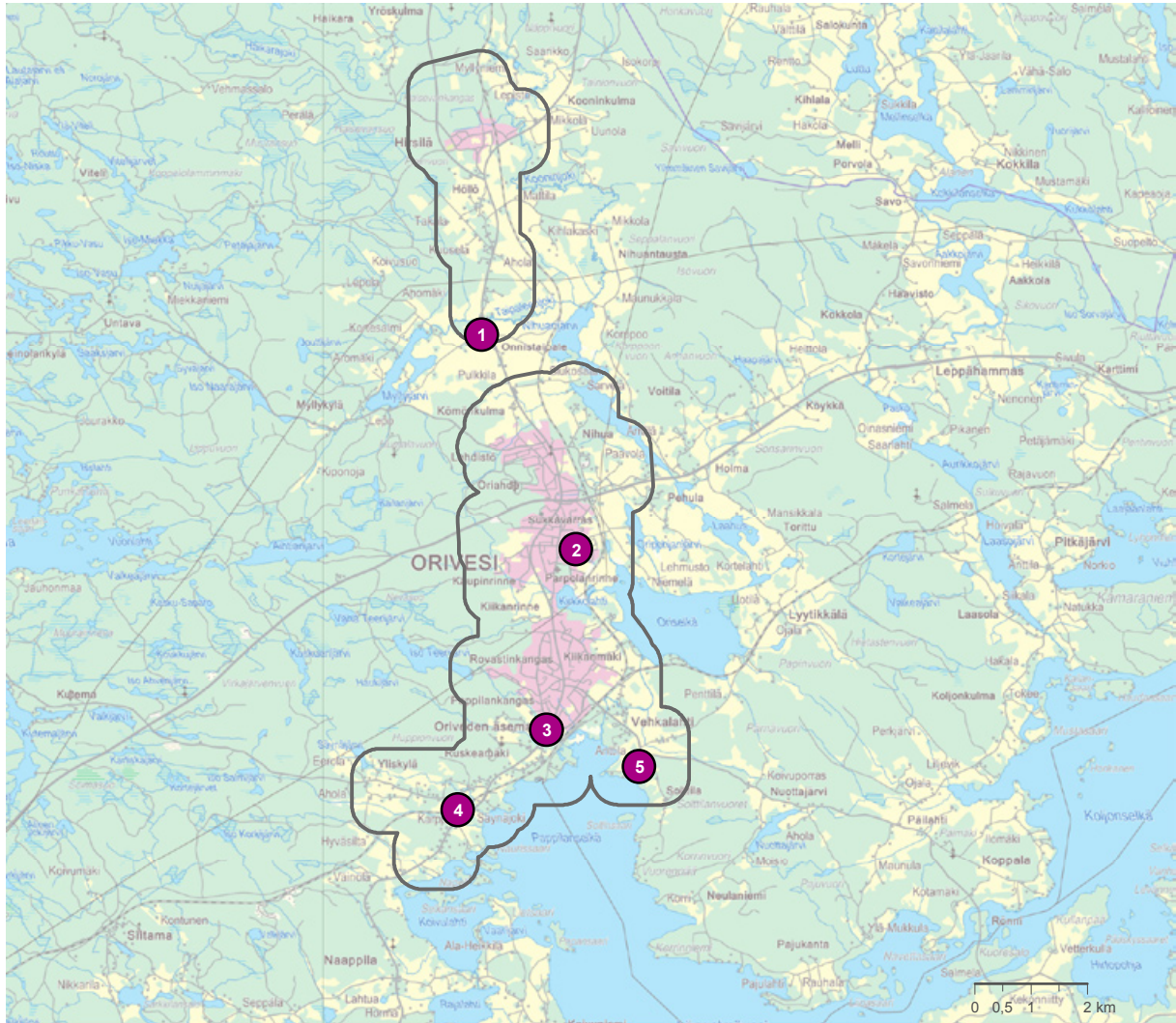
| Kunta | nro | Kylä | Taloluku (v. 1540) | Varhaisin merkintä | Paikannus-tarkennus / huomiot | Muinaisjäännös-rekisterissä | Rakennettu / rakentamaton |
|-----------------|-----|------------------------|--------------------|--------------------|-------------------------------|-----------------------------|---------------------------|
| Mänttä-Vilppula | 8.1 | Ajostaipale = Vilppula | 1 | 1570 | PITk | ei | rakentamaton |
| Mänttä-Vilppula | 8.2 | Loila | 2 | 1564 | PITk | ei | rakennettu |
| Mänttä-Vilppula | 8.3 | Kolho | 2 | 1571 | PITk | ei | rakennettu |

9. Nokia



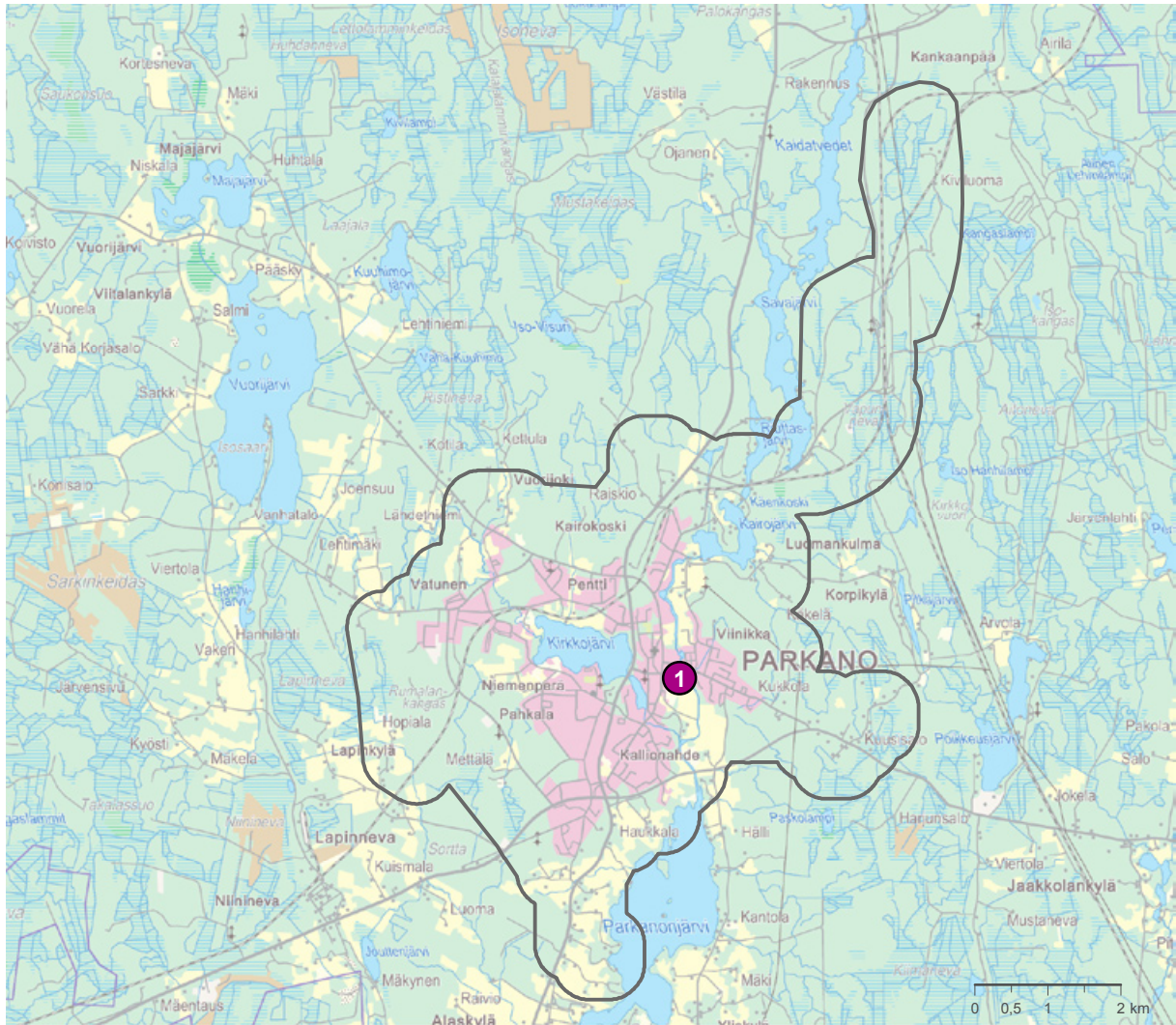
| Kunta | nro | Kylä | Taloluku (v. 1540) | Varhaisin merkintä | Paikannus-tarkennus / huomiot | Muinaisjäännös-rekisterissä | Rakennettu / rakentamaton |
|-------|------|---------------------|------------------------------|--------------------|-------------------------------|-----------------------------|---------------------------|
| Nokia | 9.1 | Haavisto | 5 | 1502 | | ei | rakentamaton |
| Nokia | 9.2 | Hauroinen | - | 1540 | | ei | rakentamaton |
| Nokia | 9.3 | Jyrämaa | Viikin kartanon lampuotitila | 1555 | | ei | rakennettu |
| Nokia | 9.4 | Kassila | 1 rälssitila | 1540 | | ei | rakennettu |
| Nokia | 9.5 | Keho | - | 1540 | | ei | rakennettu |
| Nokia | 9.6 | Kennola | 2 | 1540 | | ei | rakennettu |
| Nokia | 9.7 | Kohmala | 3 | 1529 | | ei | rakennettu |
| Nokia | 9.8 | Korvola | 5 | 1531 | | ei | rakennettu |
| Nokia | 9.9 | Laajanoja | 1 | 1540 | | ei | rakennettu |
| Nokia | 9.10 | Lukkila | 1 rälssitila | 1540 | | ei | rakentamaton |
| Nokia | 9.11 | Maatiala | 2 | 1540 | MJR | on | rakennettu |
| Nokia | 9.12 | Memmola | 2 | 1510 | | ei | rakennettu |
| Nokia | 9.13 | Penttilä | 1 rälssitila | 1400 | | ei | rakennettu |
| Nokia | 9.14 | Taipale | 2 | 1414 | | ei | rakennettu |
| Nokia | 9.15 | Tyrkkölä | 3 | 1540 | | ei | rakennettu |
| Nokia | 9.16 | Uusikylä / Lahdelma | - | 1450 | MJR | on | rakentamaton |
| Nokia | 9.17 | Vastamäki | 3 | 1510 | | ei | rakennettu |
| Nokia | 9.18 | Vihola | 5 | 1540 | | ei | rakennettu |
| Nokia | 9.19 | Viiki | säteri | 1450 | MJR | on | rakentamaton |

10. Orivesi



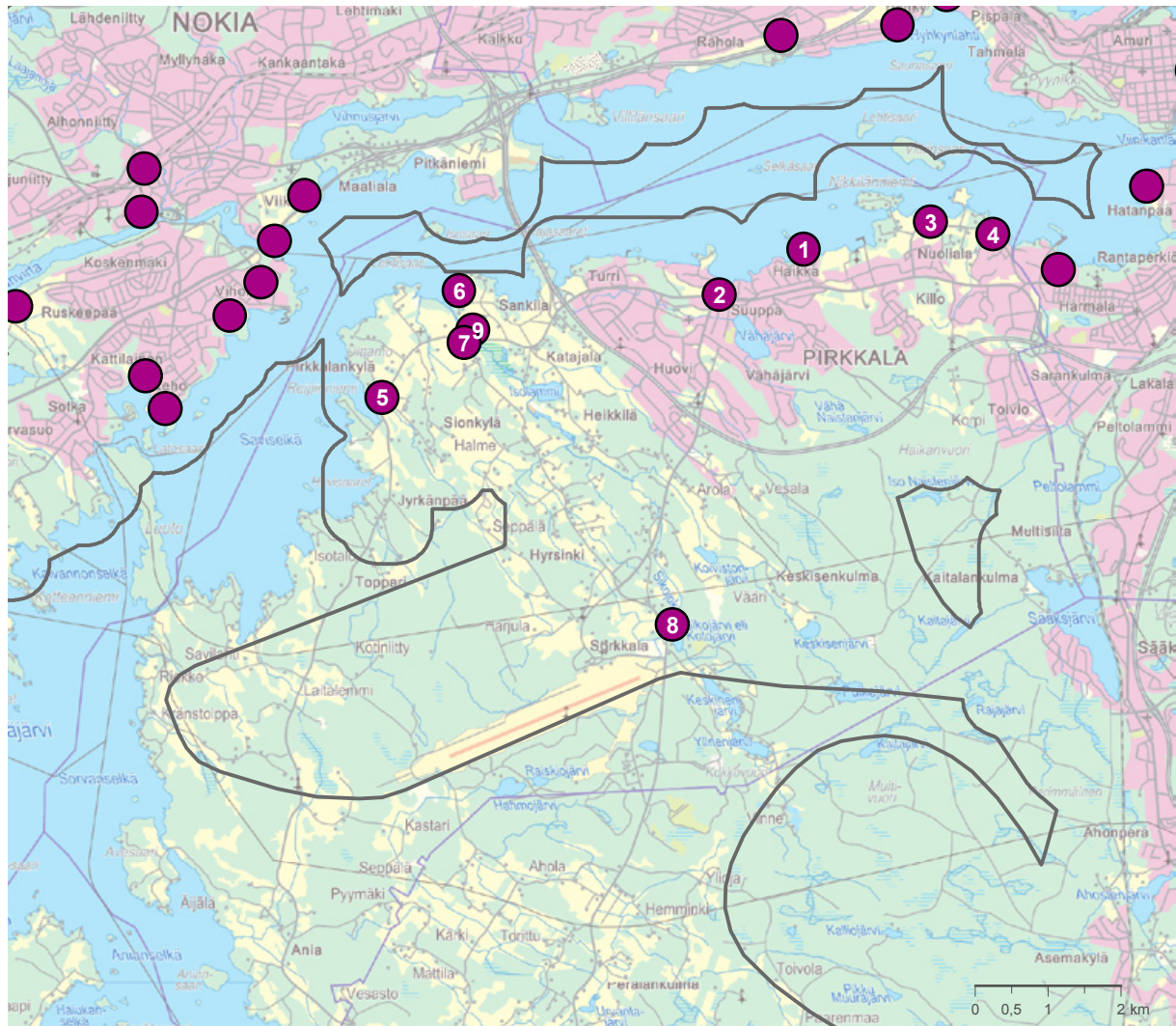
| Kunta | nro | Kylä | Taloluku (v. 1540) | Varhaisin merkintä | Paikannus-tarkennus / huomiot | Muinaisjäännös-rekisterissä | Rakennettu / rakentamaton |
|---------|------|--------------|--------------------|--------------------|--|-----------------------------|---------------------------|
| Orivesi | 10.1 | Onnistaipale | 4 | 1508 | MKk, MJR | on | rakennettu |
| Orivesi | 10.2 | Orivedenkylä | 13 | 1466 | MJR | on | rakennettu |
| Orivesi | 10.3 | Pappila | 2 | 1456 | MJR | on | rakennettu |
| Orivesi | 10.4 | Säynäjoki | 4 | 1540 | 1690 muodostettiin Säynäjoen Rustholli | ei | rakennettu |
| Orivesi | 10.5 | Vehkalahti | 2 | 1540 | MKk | ei | rakentamaton |

11. Parkano



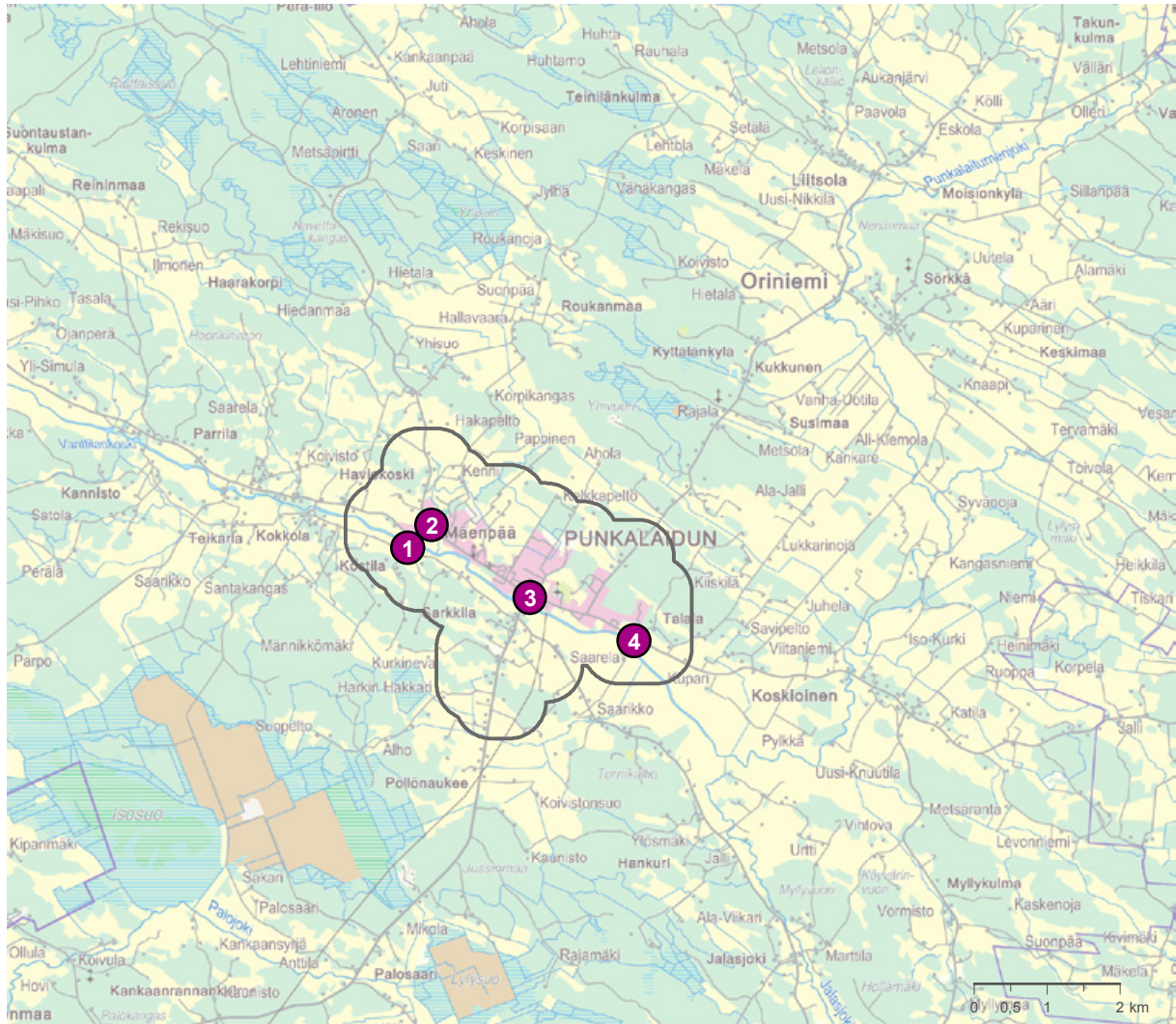
| Kunta | nro | Kylä | Taloluku (v. 1540) | Varhaisin merkintä | Paikannus-tarkennus / huomiot | Muinaisjäännös-rekisterissä | Rakennettu / rakentamaton |
|---------|------|---------|--------------------|--------------------|--|-----------------------------|---------------------------|
| Parkano | 11.1 | Parkano | 1 | 1540 | PITk, kylä paikannettu Kanan talon kohdalle. | ei | rakentamaton |

12. Pirkkala



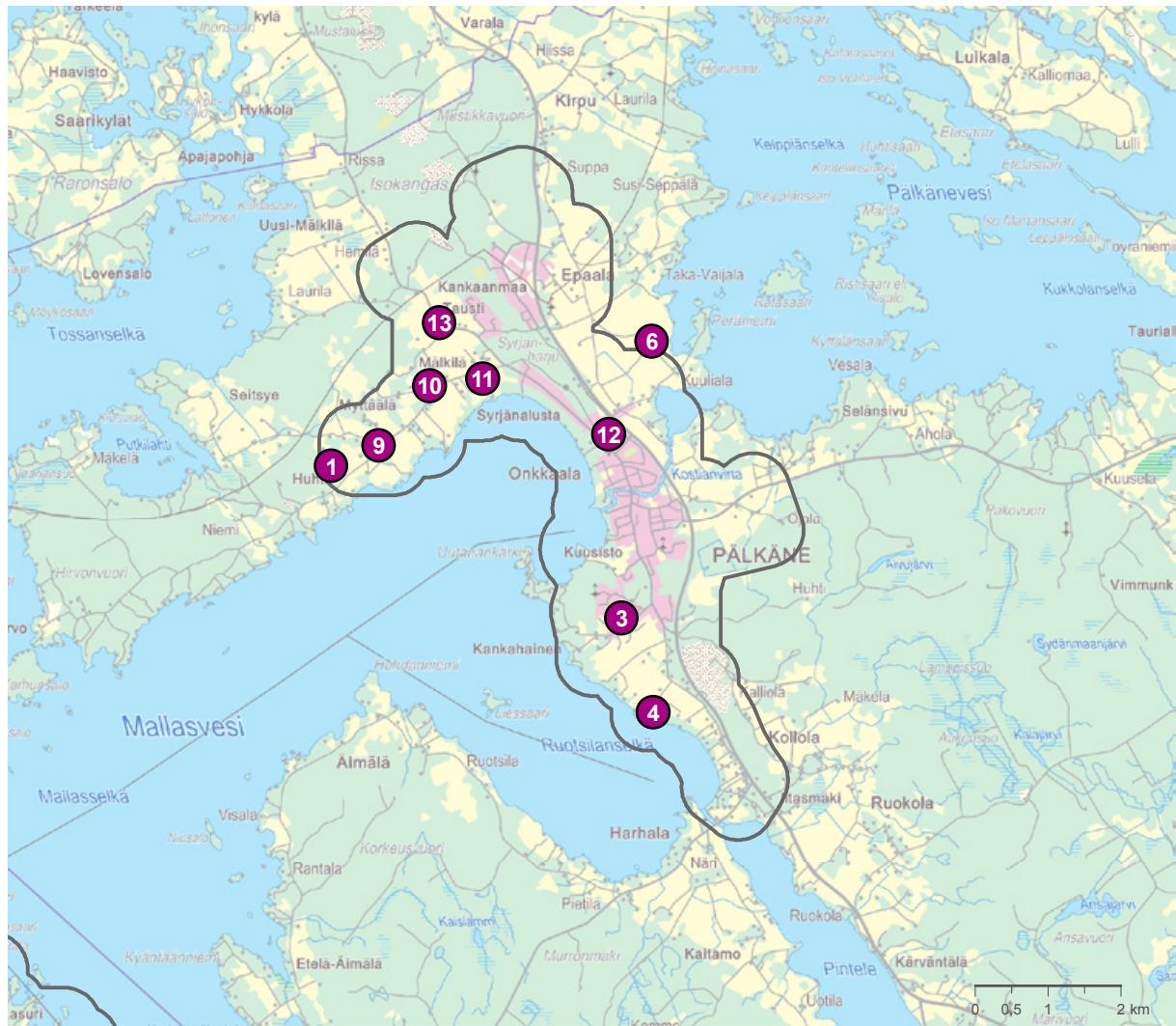
| Kunta | nro | Kylä | Taloluku (v. 1540) | Varhaisin merkintä | Paikannus-tarkennus / huomiot | Muinisjäännös-rekisterissä | Rakennettu / rakentamaton |
|----------|------|-------------------|--------------------|--------------------|-------------------------------|----------------------------|---------------------------|
| Pirkkala | 12.1 | Haikka | 3 | 1540 | | ei | rakennettu |
| Pirkkala | 12.2 | Naistenmatka | 5 | 1466 | | ei | rakennettu |
| Pirkkala | 12.3 | Nuoliala | 3 | 1546 | MJR | on | rakennettu |
| Pirkkala | 12.4 | Partola | 4 | 1476 | MJR | on | rakennettu |
| Pirkkala | 12.5 | Pirkkalankylä | 17 | 1442 | MJR | on | rakennettu |
| Pirkkala | 12.6 | Sankila, Kataisto | 4 | 1500-luvun alku | MJR | on | rakentamaton |
| Pirkkala | 12.7 | Sikois | 7 | 1405 | | ei | rakentamaton |
| Pirkkala | 12.8 | Sorkkala | 3 | 1540 | | ei | rakennettu |
| Pirkkala | 12.9 | Tanila | 3 | 1390 | | ei | rakentamaton |

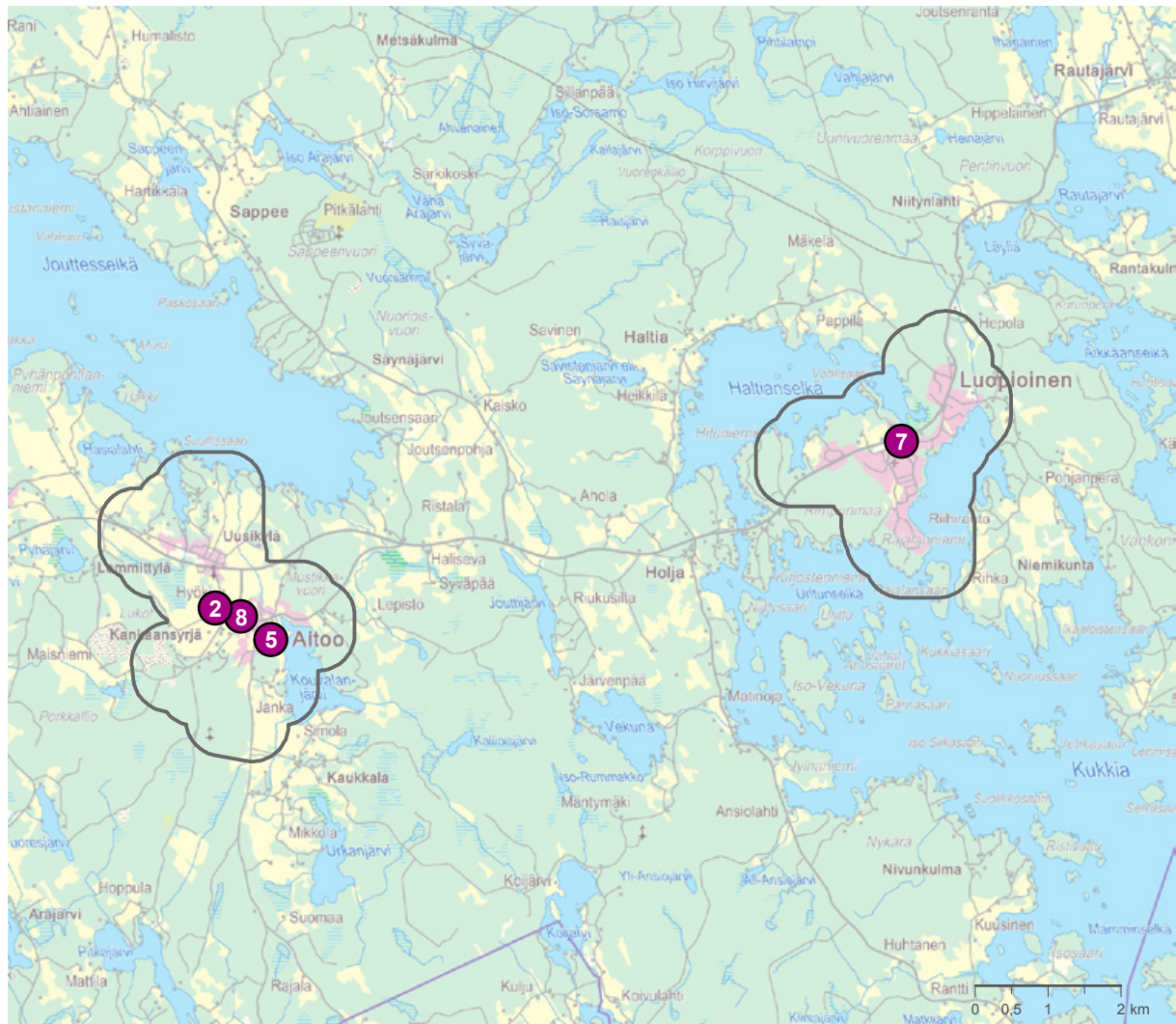
13. Punkalaidun



| Kunta | nro | Kylä | Taloluku (v. 1540) | Varhaisin merkintä | Paikannustarkennus / huomiot | Muinaisjäännösrekisterissä | Rakennettu / rakentamaton |
|-------------|------|----------|--------------------|--------------------|------------------------------|----------------------------|---------------------------|
| Punkalaidun | 13.1 | Kostila | 9 | 1537 | Mkk, PITk | ei | rakentamaton |
| Punkalaidun | 13.2 | Mäenpää | 6 | 1560 | Mkk, PITk | ei | rakennettu |
| Punkalaidun | 13.3 | Sarkkila | 6 | 1473 | Mkk, PITk | ei | rakennettu |
| Punkalaidun | 13.4 | Talala | 6 | 1482 | Mkk, PITk | ei | rakennettu |

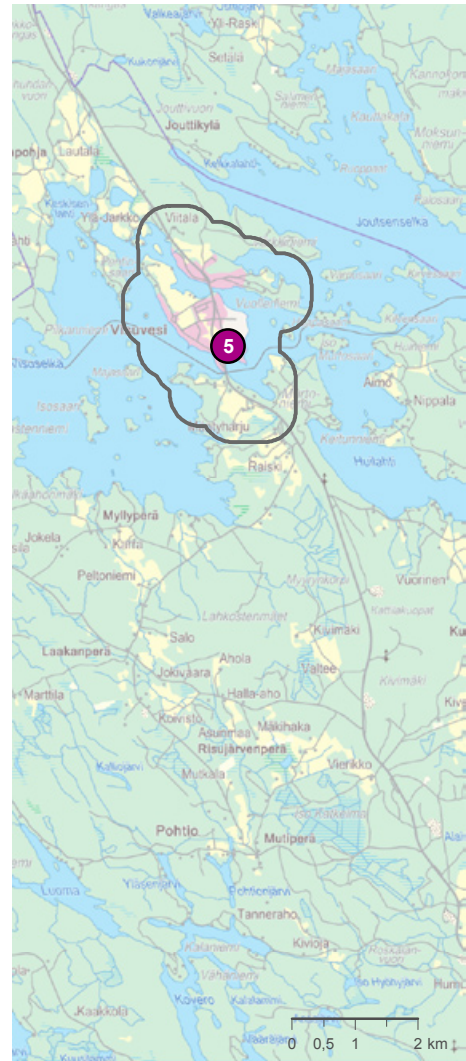
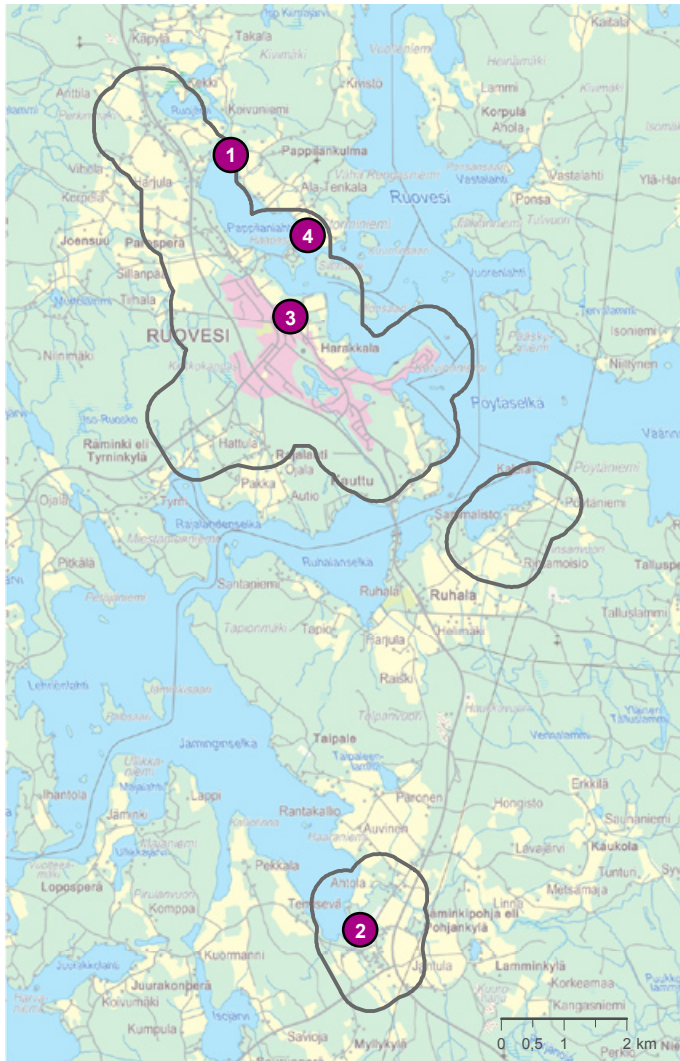
14. Pälkäne





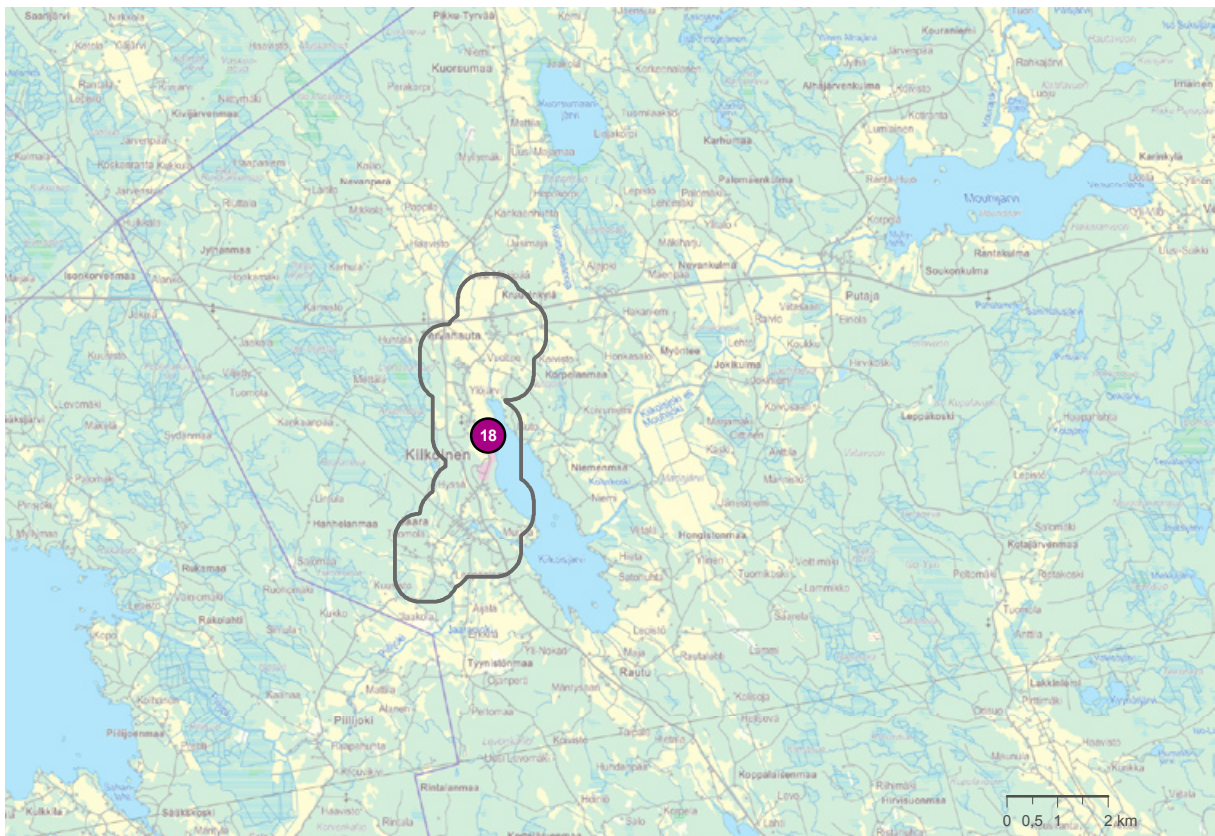
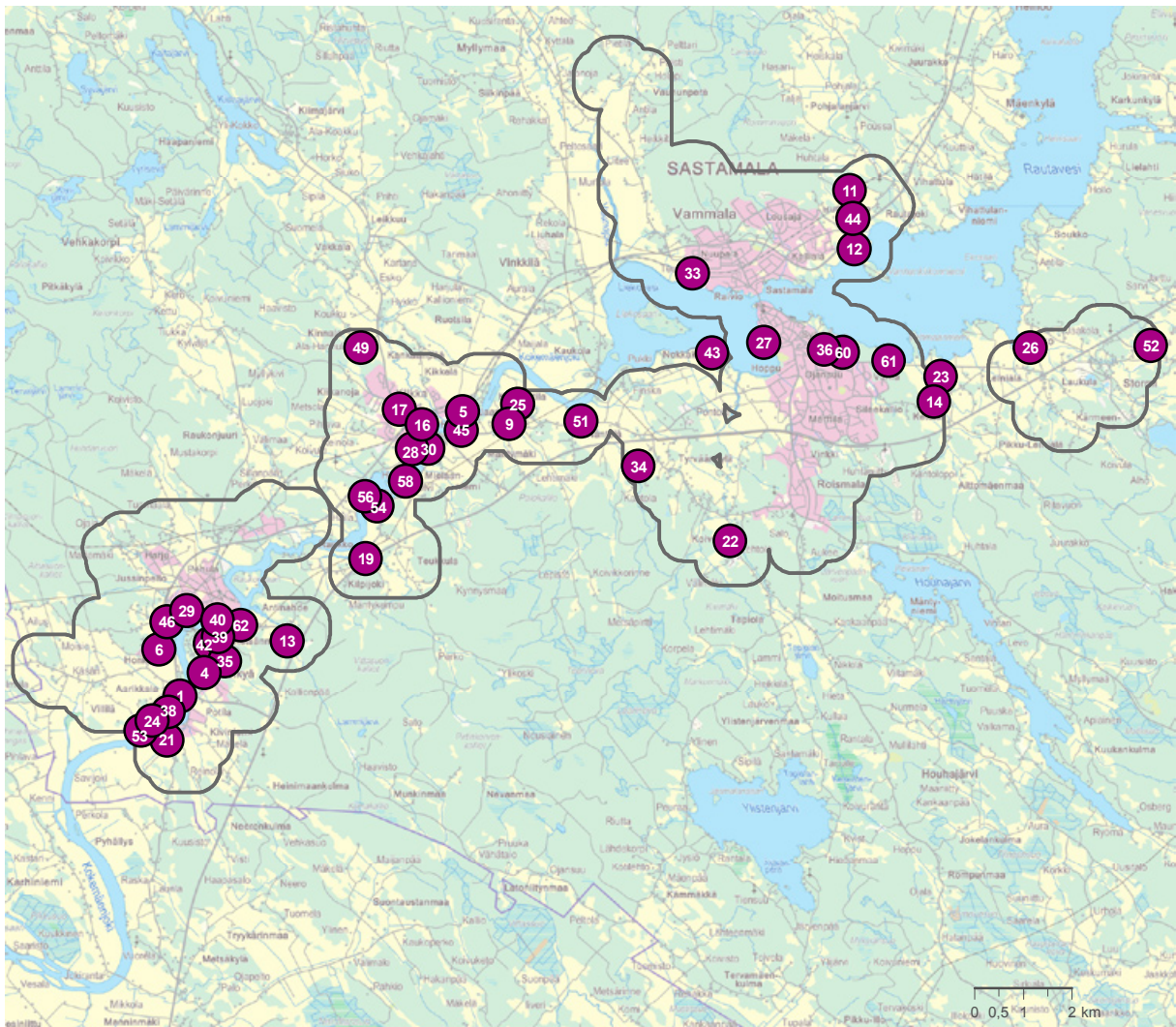
| Kunta | nro | Kylä | Taloluku (v. 1540) | Varhaisin merkintä | Paikannus-tarkennus / huomiot | Muinaisjäännös-rekisterissä | Rakennettu / rakentamaton |
|---------|-------|-------------|--------------------|--------------------|-------------------------------|-----------------------------|---------------------------|
| Pälkäne | 14.1 | Huhti | 4 | 1539 | MKk, PITk | ei | rakentamaton |
| Pälkäne | 14.2 | Kajantila | 4 | 1539 | PITk | ei | rakennettu |
| Pälkäne | 14.3 | Kankahainen | 3 | 1539 | PITk | ei | rakennettu |
| Pälkäne | 14.4 | Kantokylä | 5 | 1539 | MKk, PITk | ei | rakennettu |
| Pälkäne | 14.5 | Kouvola | 5 | 1539 | PITk | ei | rakennettu |
| Pälkäne | 14.6 | Kuuliala | | 1400-l | MJR | on | rakennettu |
| Pälkäne | 14.7 | Luopioinen | 5 | 1539 | PITk | ei | rakennettu |
| Pälkäne | 14.8 | Miemola | 3 | 1539 | PITk | ei | rakennettu |
| Pälkäne | 14.9 | Myttälä | 10 taloa | 1593 | MJR | on | rakennettu |
| Pälkäne | 14.10 | Mälkilä | 13 taloa | | MKk, PITk | ei | rakennettu |
| Pälkäne | 14.11 | Mällinoja | 1 | | MKk, PITk | ei | rakentamaton |
| Pälkäne | 14.12 | Onkkaala | 14 taloa | 1507 | MJR | on | rakennettu |
| Pälkäne | 14.13 | Taustiala | | | PITk | ei | rakennettu |

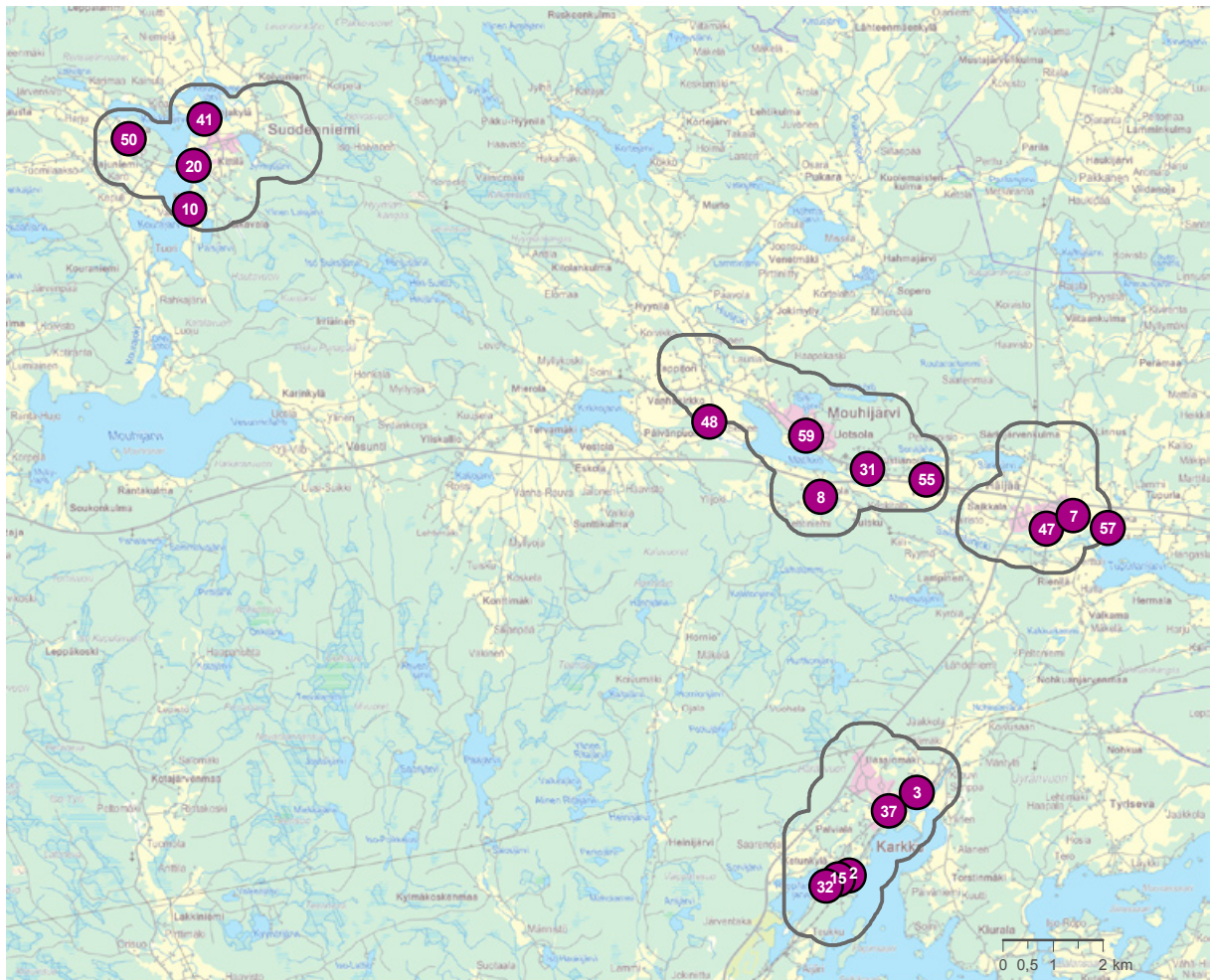
15. Ruovesi



| Kunta | nro | Kylä | Taloluku (v. 1540) | Varhaisin merkintä | Paikannus-tarkennus / huomiot | Muinaisjännösrekisterissä | Rakennettu / rakentamaton |
|---------|------|------------------------|--------------------|--------------------|-------------------------------|---------------------------|---------------------------|
| Ruovesi | 15.1 | Pappila= Pyyrikkälä | 1 | 1560 | PITk | | rakennettu |
| Ruovesi | 15.2 | Pohja | 1 | 1560 | PITk | ei | rakennettu |
| Ruovesi | 15.3 | Ritoniemi | 2 | 1560 | PITk | ei | rakennettu |
| Ruovesi | 15.4 | Storminiemi | 1 | 1560 | PITk | | rakennettu |
| Ruovesi | 15.5 | Visuvesi | 2 | 1560 | PITk | ei | rakennettu |

16. Sastamala

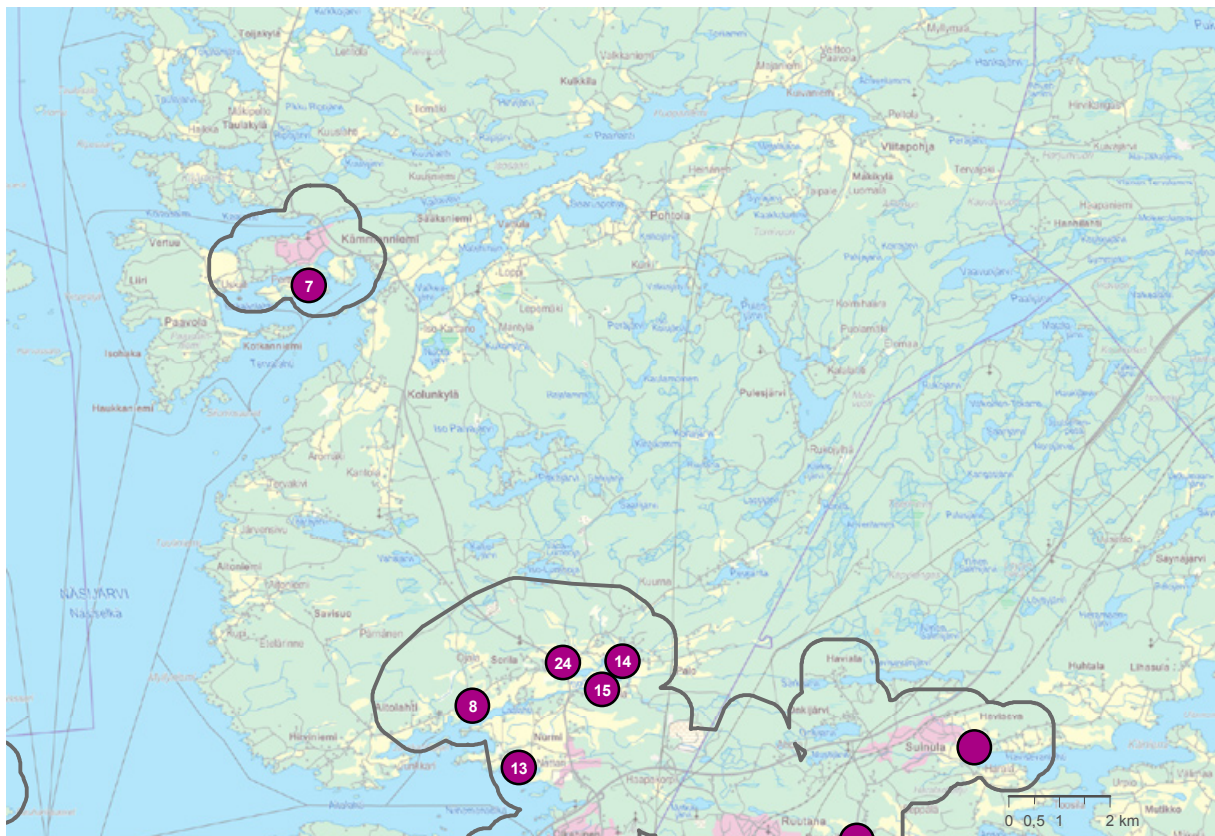
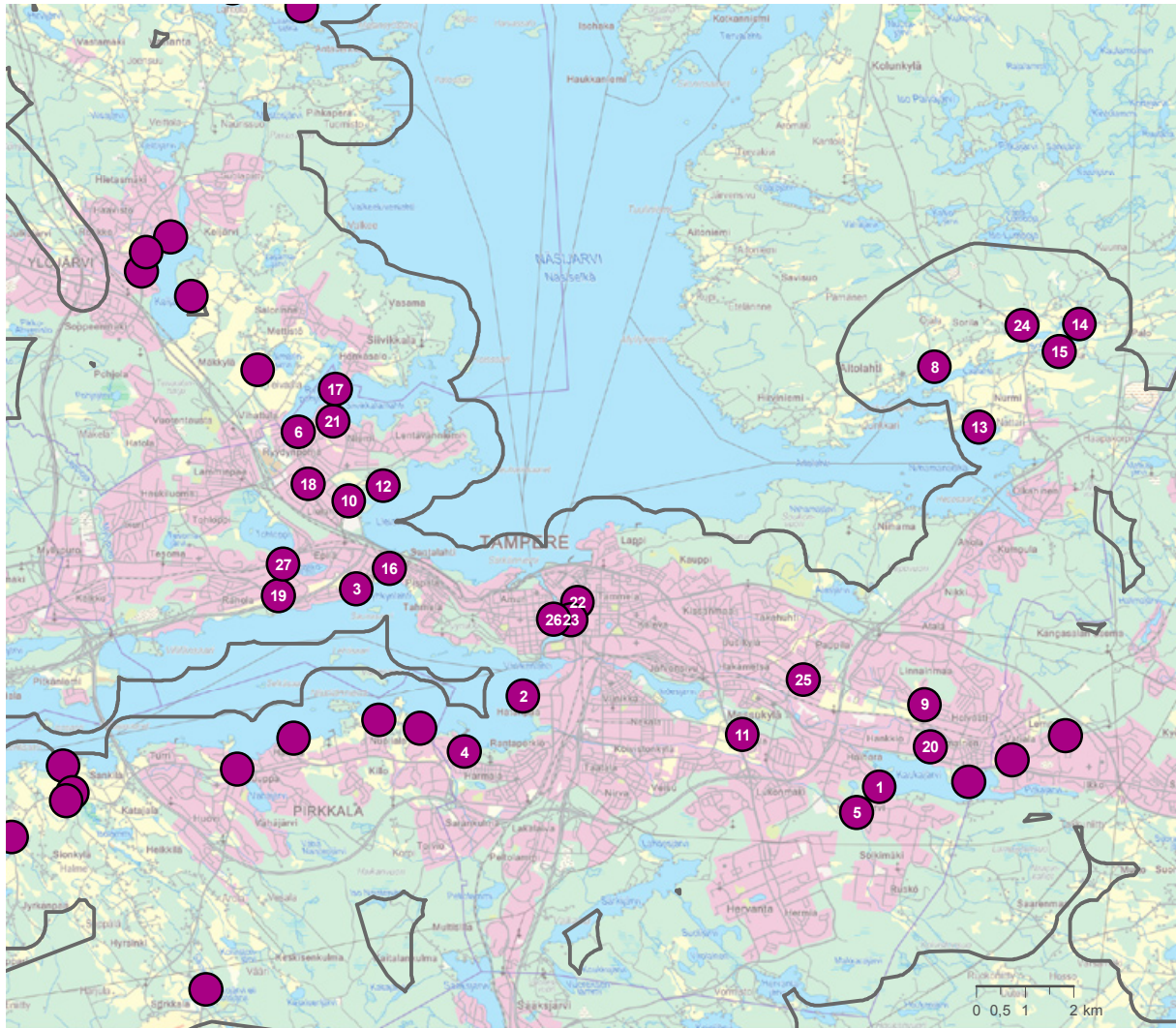




| Kunta | nro | Kylä | Taloluku (v. 1540) | Varhaisin merkintä | Paikannus | Muinisjäännösrekisterissä | Rakennettu / rakentamaton |
|-----------|-------|--------------------------|--------------------|--------------------|---------------|---------------------------|---------------------------|
| Sastamala | 16.1 | Aarikkala | 3 | 1540 | MKK,PITk | on | rakennettu |
| Sastamala | 16.2 | Aluskylä | 3 | 1540 | PITk,Mkk | ei | rakentamaton |
| Sastamala | 16.3 | Färikkilä eli Huidala | 2 | 1540 | Mkk | ei | rakennettu |
| Sastamala | 16.4 | Helliä | 2 | 1540 | PITk | ei | rakennettu |
| Sastamala | 16.5 | Hoipola | 2 | 1549 | MKK, PITk | ei | rakennettu |
| Sastamala | 16.6 | Honkoila | 3 | 1540 | MKK, PITk | ei | rakennettu |
| Sastamala | 16.7 | Häijä | 6 | 1540 | MJR | on | rakennettu |
| Sastamala | 16.8 | Iirola | 4 | 1540 | MJR | on | rakennettu |
| Sastamala | 16.9 | Jaamala | 1 | 1540 | PITk | ei | rakennettu |
| Sastamala | 16.10 | Jalkavala | - | 1540 | PITk | ei | rakennettu |
| Sastamala | 16.11 | Kahimala | 2 | 1540 | MKK | ei | rakennettu |
| Sastamala | 16.12 | Kalliala | 16 | 1400-luku | MKK, PITk | on | rakennettu |
| Sastamala | 16.13 | Kanala | - | 1540 | MKK, PITk | ei | rakennettu |
| Sastamala | 16.14 | Ketola besthäll / Katula | - | 1540 | KK | ei | rakennettu |
| Sastamala | 16.15 | Kettus by / Ketunkylä | 3 | 1540 | MKK | ei | rakennettu |
| Sastamala | 16.16 | Kiika | 3 | 1469 | KK | ei | rakennettu |
| Sastamala | 16.17 | Kiikanoja | 6 | 1478 | MKK, PITk, KK | ei | rakennettu |
| Sastamala | 16.18 | Kiikois | 2 | 1559 | PITk | ei | rakennettu |
| Sastamala | 16.19 | Kilpijoki | 4 | 1469 | MKK, PITk | ei | rakennettu |
| Sastamala | 16.20 | Kittilä | 6 | 1540 | MJR | on | rakennettu |

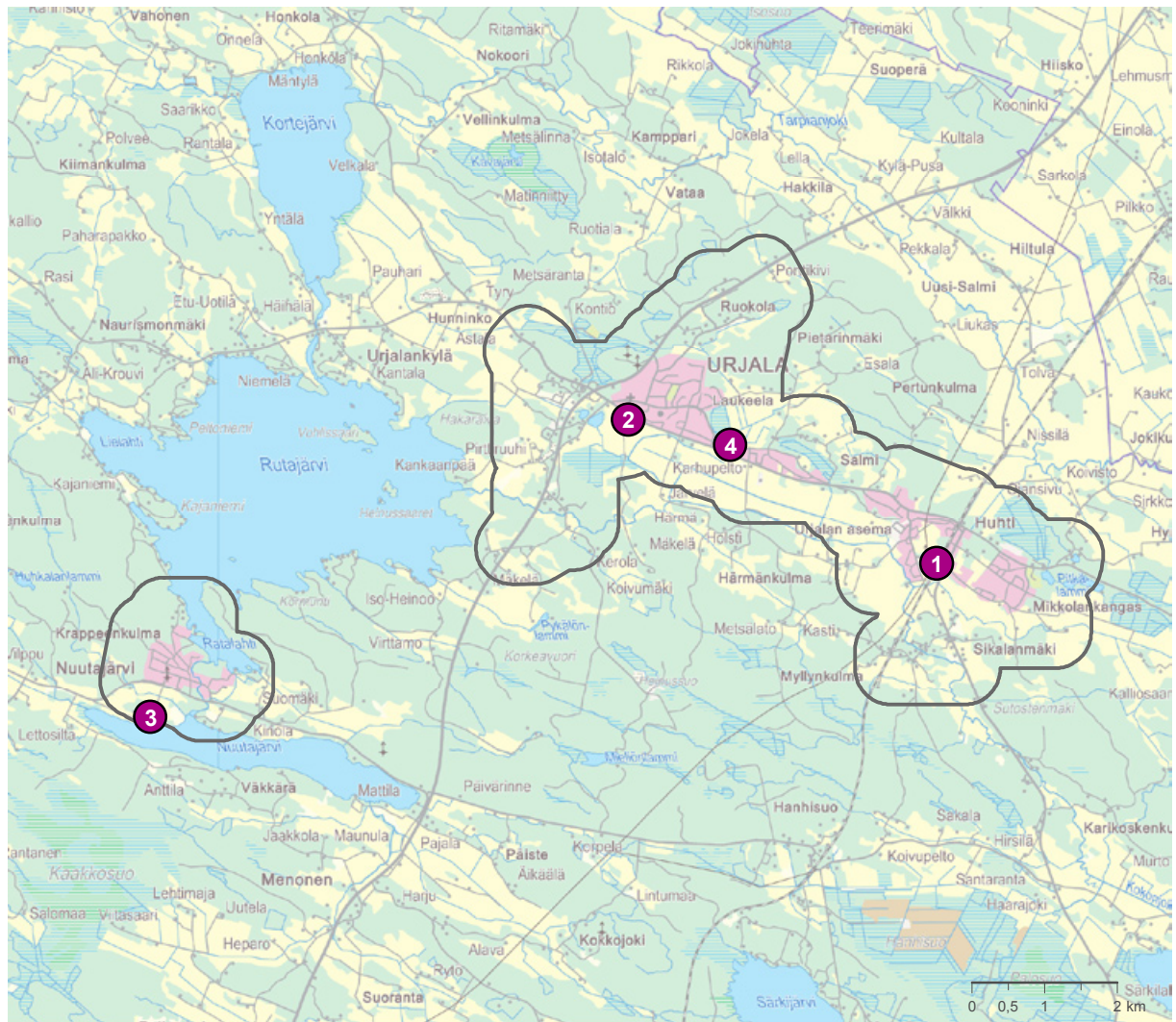
| | | | | | | | |
|-----------|-------|---------------------------|-----|-----------|----------------------------|---------------|--------------|
| Sastamala | 16.21 | Kiviniemi | 3 | 1540 | MKk, PITk, tarkkuus+-100 m | ei | rakennettu |
| Sastamala | 16.22 | Koivula | - | 1540 | MKk, PITk | ei | rakennettu |
| Sastamala | 16.23 | Komerola | 4 | 1490 | KK, PITk | on | rakennettu |
| Sastamala | 16.24 | Krekola | 1 | 1554 | MKk, PITk | ei | rakentamaton |
| Sastamala | 16.25 | Kulmuntila eli Gudmundila | 7 | 1480 | MJR | on | rakennettu |
| Sastamala | 16.26 | Laukula | 10 | 1507 | MJR | on | rakennettu |
| Sastamala | 16.27 | Marttila | 4 | 1490 | MJR | on | rakennettu |
| Sastamala | 16.28 | Meskala | 5 | 1469 | KK, PITk | ei | rakentamaton |
| Sastamala | 16.29 | Meskala eli Malvankoski | 3 | 1390 | KK, PITk, MKk | ei | rakennettu |
| Sastamala | 16.30 | Mielaniemi | 4 | 1488 | MJR | on | rakentamaton |
| Sastamala | 16.31 | Mustanoja | 8 | 1477 | MV | on | rakennettu |
| Sastamala | 16.32 | Mäkipää | 3 | 1540 | MKk, PITk | ei | rakentamaton |
| Sastamala | 16.33 | Nuppala | 6 | 1469 | KK | ei | rakentamaton |
| Sastamala | 16.34 | Nändöla | 2 | 1558 | PITk | ei | rakennettu |
| Sastamala | 16.35 | Ojanperä | 2 | 1540 | MKk, IJK, PITk | ei | rakennettu |
| Sastamala | 16.36 | Ojansuu | 3 | 1481 | MKk, PITk | ei | rakennettu |
| Sastamala | 16.37 | Palviala | 6 | 1477 | MKk | ei | rakennettu |
| Sastamala | 16.38 | Partala | 2 | 1540 | MKk,PITk | ei | rakennettu |
| Sastamala | 16.39 | Peevola | 2 | 1540 | MKk, IJK, PITk, MJR | poistettu MJR | rakennettu |
| Sastamala | 16.40 | Pehula | 5 | 1540 | MKk, PITk, KK | ei | rakennettu |
| Sastamala | 16.41 | Pohjakylä | 6 | 1540 | MJR | on | rakennettu |
| Sastamala | 16.42 | Potila | - | 1540 | MKk, IJK, PITk | ei | rakennettu |
| Sastamala | 16.43 | Roismala | 7 | 1411/1390 | MJR | on | rakennettu |
| Sastamala | 16.44 | Ruoksamo | 3 | 1469 | MKk, KK, PITk | ei | rakennettu |
| Sastamala | 16.45 | Ruotsila | 4-5 | 1477 | MJR | on | rakennettu |
| Sastamala | 16.46 | Saappala | 2 | 1540 | MKk, PITk | ei | rakentamaton |
| Sastamala | 16.47 | Saikkala | 2 | 1544 | MJR | on | rakennettu |
| Sastamala | 16.48 | Selkee | 19 | 1450 | MJR | on | rakentamaton |
| Sastamala | 16.49 | Skinnarla | 5 | 1515 | KK | ei | rakennettu |
| Sastamala | 16.50 | Soila / Suodenniemi | 4 | 1540 | MJR | on | rakennettu |
| Sastamala | 16.51 | Soinila | 6 | 1478 | MKk, PITk | ei | rakennettu |
| Sastamala | 16.52 | Stormi | 4 | 1490 | MJR | on | rakennettu |
| Sastamala | 16.53 | Tervaportti | 1 | 1547 | MKk, PITk | ei | rakennettu |
| Sastamala | 16.54 | Teukkula | 5 | 1477 | PITk, MKk | on | rakennettu |
| Sastamala | 16.55 | Tiisala | 5 | 1540 | MJR | on | rakentamaton |
| Sastamala | 16.56 | Tormila | 3 | 1479 | MKk, PITk | ei | rakentamaton |
| Sastamala | 16.57 | Tupurla | 3 | 1540 | MJR | on | rakentamaton |
| Sastamala | 16.58 | Ulvi | 4 | 1479 | MJR | ei | rakennettu |
| Sastamala | 16.59 | Uotsila | 3 | 1540 | PITk | on | rakennettu |
| Sastamala | 16.60 | Warila | 6 | 1524 | PITk | ei | rakennettu |
| Sastamala | 16.61 | Wehmais | 3 | 1366 | MJR, MKk | on | rakennettu |
| Sastamala | 16.62 | Äetsänmäki | 4 | 1540 | MKk | ei | rakennettu |

17. Tampere



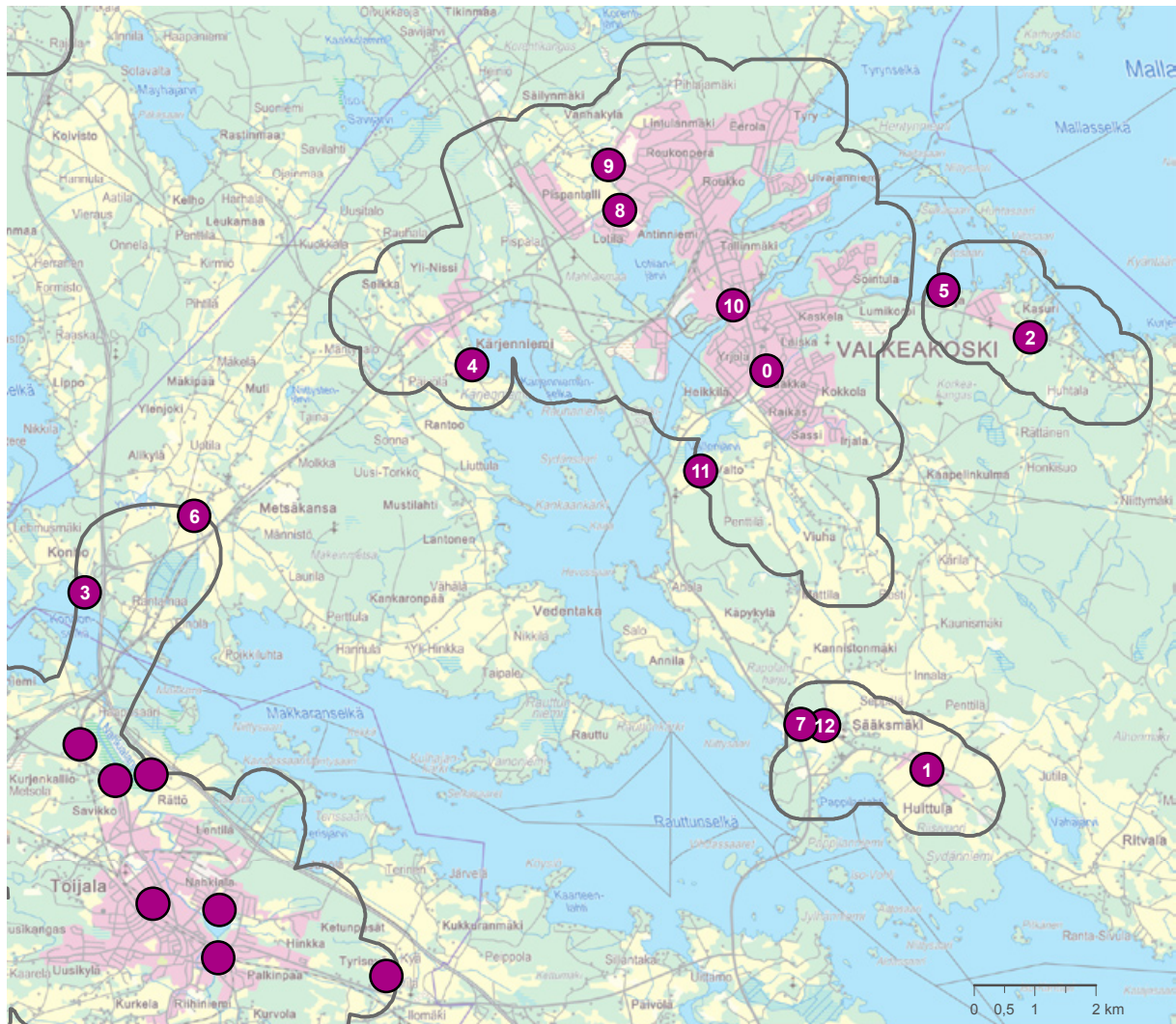
| Kunta | nro | Kylä | Taloluku (v. 1540) | Varhaisin merkintä | Paikannus- tarkennus / huomiot | Muinaisjäännös- rekisterissä | Rakennettu / rakentamaton |
|---------|-------|-------------|-----------------------|-----------------------|-----------------------------------|---------------------------------|------------------------------|
| Tampere | 17.1 | Haihara | 2 | 1554 | IJK | ei | rakennettu |
| Tampere | 17.2 | Hatanpää | 3 | 1540 | PITk | ei | rakennettu |
| Tampere | 17.3 | Hyhky | 7 | 1483 | PITk | ei | rakennettu |
| Tampere | 17.4 | Härmälä | 2 | 1540 | PITk | ei | rakennettu |
| Tampere | 17.5 | Juvela | 3 | 1540 | PITk | ei | rakennettu |
| Tampere | 17.6 | Kukkola | 2 | 1500 | PITk | ei | rakennettu |
| Tampere | 17.7 | Kämmenniemi | 3 | 1540 | KK, PITk | ei | rakennettu |
| Tampere | 17.8 | Laalahti | 2 | 1540 | PITk | ei | rakennettu |
| Tampere | 17.9 | Leinola | 5 | 1540 | PITk | ei | rakennettu |
| Tampere | 17.10 | Lielähti | 7 | 1540 | PITk | ei | rakennettu |
| Tampere | 17.11 | Messukylä | 26 | 1439 | MJR | on | rakennettu |
| Tampere | 17.12 | Niemi | 4 | 1442 | MJR | on | rakentamaton |
| Tampere | 17.13 | Nurmi | 7 | 1540 | MJR | on | rakentamaton |
| Tampere | 17.14 | Palo | 7 | 1433 | MJR | on | rakennettu |
| Tampere | 17.15 | Partola | 4 | 1476 | MJR | on | rakennettu |
| Tampere | 17.16 | Pispala | 2 | 1492 | MJR | on | rakennettu |
| Tampere | 17.17 | Pohtola | 1 | 1540 | PITk | ei | rakennettu |
| Tampere | 17.18 | Possila | 2 | 1540 | PITk | ei | rakennettu |
| Tampere | 17.19 | Rahola | 4 | 1540 | PITk | ei | rakennettu |
| Tampere | 17.20 | Rasula | 1 | 1540 | PITk | ei | rakennettu |
| Tampere | 17.21 | Siivikkala | 3 | 1540 | PITk | ei | rakennettu |
| Tampere | 17.22 | Siukola | 4 | 1546 | PITk | ei | rakennettu |
| Tampere | 17.23 | Skyttälä | 2 | 1546 | PITk | ei | rakennettu |
| Tampere | 17.24 | Sorila | 6 | 1433 | MJR | on | rakennettu |
| Tampere | 17.25 | Takahuhti | 30 | 1391 | KK | ei | rakennettu |
| Tampere | 17.26 | Tammerkoski | 4 | 1405 | MKk | ei | rakennettu |
| Tampere | 17.27 | Tohloppi | 5 | 1466 | PITk | ei | rakennettu |
| Tampere | 17.28 | Vehmais | 6 | 1540 | PITk | ei | rakennettu |

18. Urjala



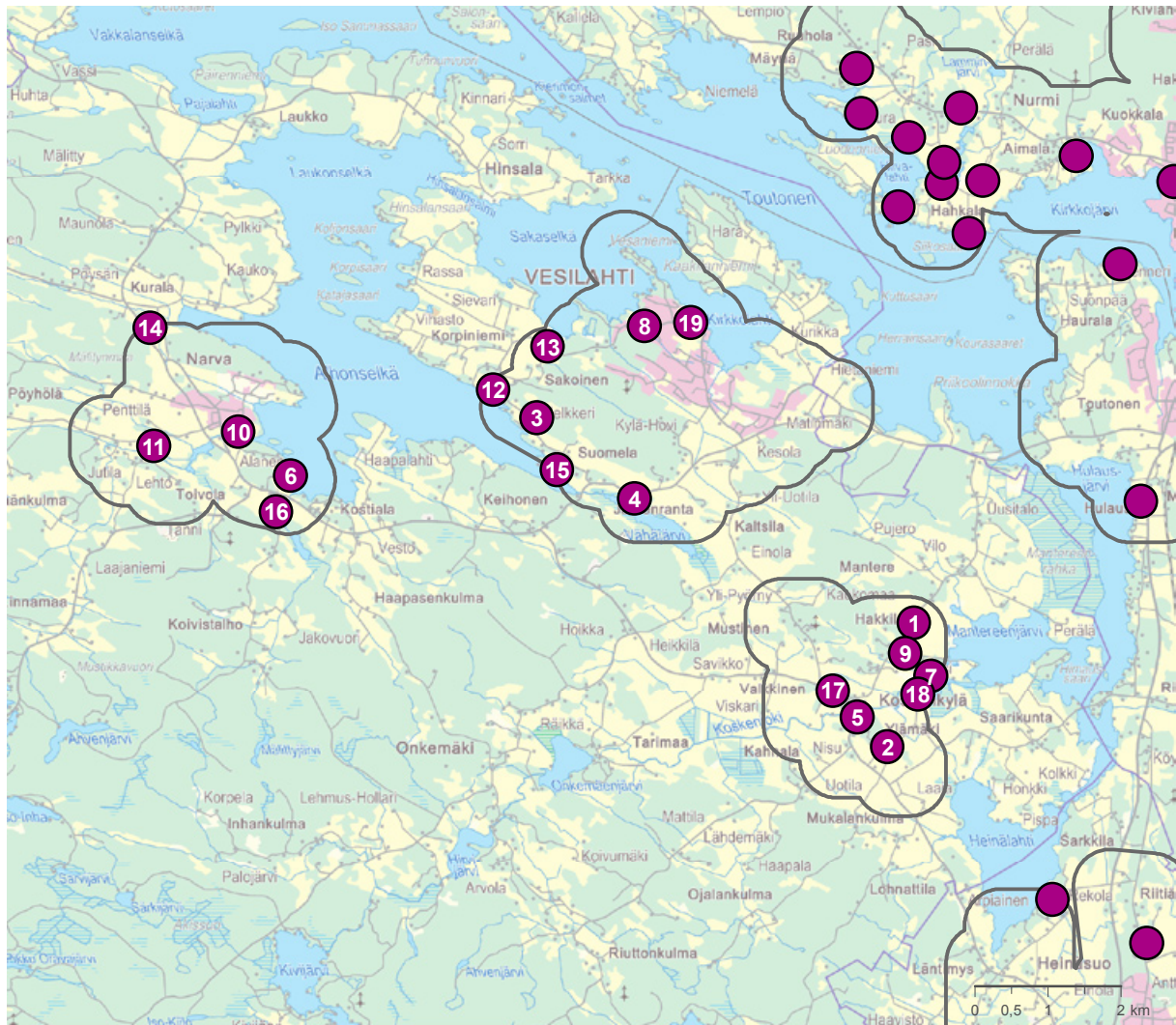
| Kunta | nro | Kylä | Taloluku (v. 1540) | Varhaisin merkintä | Paikannus-tarkennus / huomiot | Muinäisjäännös-rekisterissä | Rakennettu / rakentamaton |
|--------|------|------------|--------------------|--------------------|-------------------------------|-----------------------------|---------------------------|
| Urjala | 18.1 | Huhti | 3 | 1539 | KK, MJR | on | rakennettu |
| Urjala | 18.2 | Laukela | 5 | 1300-luvulla | KK, MJR | on | rakentamaton |
| Urjala | 18.3 | Nuutajärvi | 5 | 1539 | MKK, PITK | ei | rakennettu |
| Urjala | 18.4 | Salmi | 9 | 1539 | KK, MJR | on | rakennettu |

19. Valkeakoski



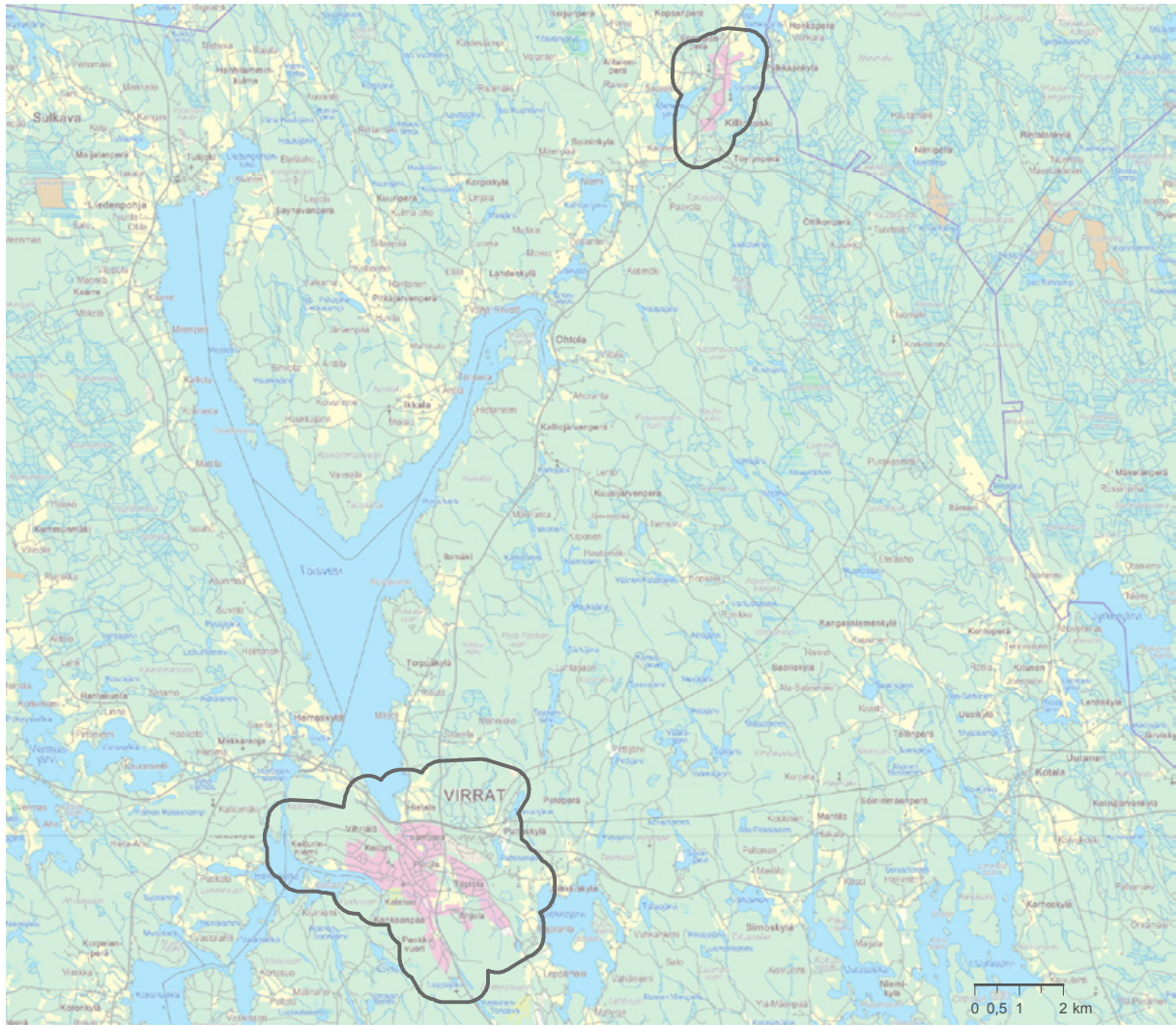
| Kunta | nro | Kylä | Taloluku (v. 1540) | Varhaisin merkintä | Paikannustarkennus / huomiot | Muinaisjäännösrekisterissä | Rakennettu / rakentamaton |
|-------------|-------|--------------------------------|--------------------|---|--|----------------------------|---------------------------|
| Valkeakoski | 19.1 | Huittula + Anajala ja Liattula | 6,6,23 | Huittula 1416, Anajala ja Liattula 1405 | MJR, ovat yhdellä merkinnällä muinaisjäännösrekisterissä | on | rakennettu |
| Valkeakoski | 19.2 | Kasuri | 1 | 1539 | MKk, PITk | ei | rakennettu |
| Valkeakoski | 19.3 | Konho | 5 | 1390 | MJR | on | rakentamaton |
| Valkeakoski | 19.4 | Kärjenniemi | 8 | 1420 | MKk, PITk | ei | rakennettu |
| Valkeakoski | 19.5 | Kärsä | 3 | 1554 | MKk, PITk | ei | rakennettu |
| Valkeakoski | 19.6 | Leipiälä | 2 | 1539 | MKk, PITk | ei | rakennettu |
| Valkeakoski | 19.7 | Partala | 2 | 1507 | MJR | on | rakennettu |
| Valkeakoski | 19.8 | Rapola | 7 | 1340 | MJR | on | rakentamaton |
| Valkeakoski | 19.9 | Roukko (Lotila) | 3 | 1416 | MJR | on | rakentamaton |
| Valkeakoski | 19.10 | Roukko (vanha kylä) | 1 | 1416 | MJR | on | rakennettu |
| Valkeakoski | 19.11 | Valkeakoski | 2 | 1416 | MKk, PITk | ei | rakennettu |
| Valkeakoski | 19.12 | Valto | 4 | 1420 | MKk, PITk | ei | rakennettu |
| Valkeakoski | 19.13 | Voipaala | 12 | 1340 | MKk, PITk | ei | rakennettu |

20. Vesilahti



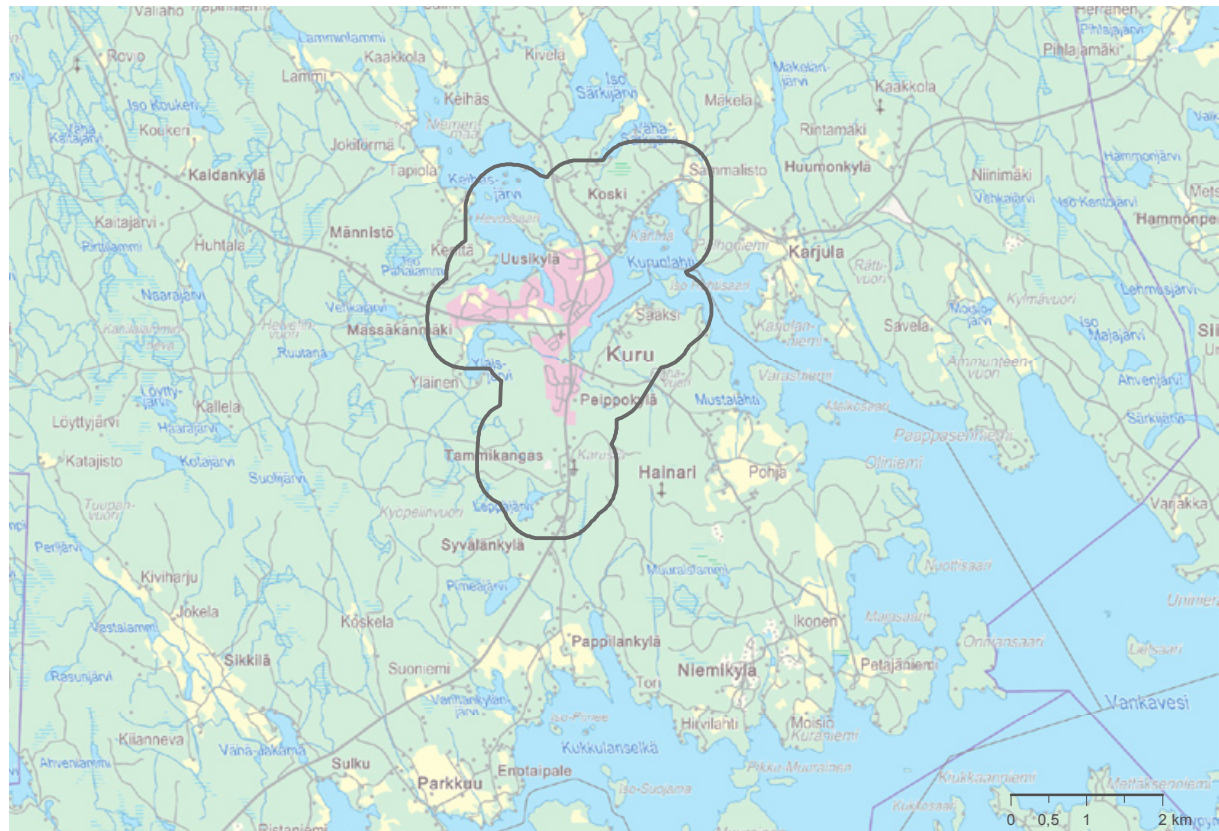
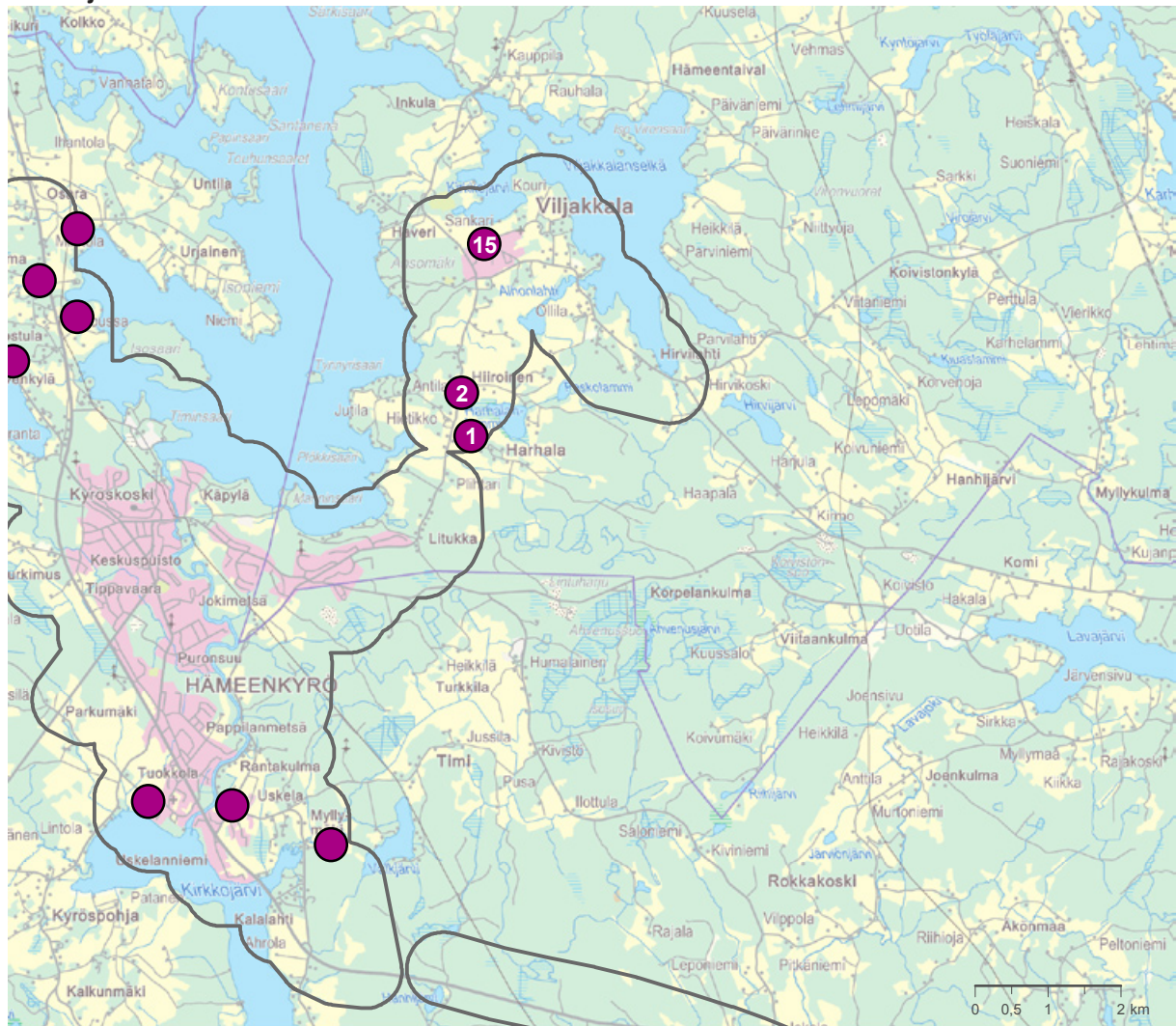
| Kunta | nro | Kylä | Taloluku (v. 1540) | Varhaisin merkintä | Paikannustarkennus / huomiot | Muinaisjäännösrekisterissä | Rakennettu / rakentamaton |
|-----------|-------|----------------------|--------------------|--------------------|------------------------------|----------------------------|---------------------------|
| Vesilahti | 20.1 | Hakkila | 5 | 1540 | PITk | on (2011 inventoitu) | rakennettu |
| Vesilahti | 20.2 | Halmis | 1 | 1540 | PITk | on (2011 inventoitu) | rakennettu |
| Vesilahti | 20.3 | Huonola | 2 | 1540 | PITk | ei | rakennettu |
| Vesilahti | 20.4 | Järvenranda | 4 | 1540 | KK, MJR | on | rakennettu |
| Vesilahti | 20.5 | Koskenkylä / Koskis | 2 | 1540 | MJR | on | rakennettu |
| Vesilahti | 20.6 | Kostiala | 2 | 1540 | PITk | ei | rakentamaton |
| Vesilahti | 20.7 | Kurkela | 5 | 1540 | IJK | on (2011 inventoitu) | rakennettu |
| Vesilahti | 20.8 | Kärkölä | 4 | 1540 | PITk | ei | rakennettu |
| Vesilahti | 20.9 | Mustis | 1 | 1540 | PITk | on (2011 inventoitu) | rakennettu |
| Vesilahti | 20.10 | Narva | 16 | 1540 | KK | ei | rakennettu |
| Vesilahti | 20.11 | Pöyhölä / Pöhilä | 3 | 1540 | MJR | on | rakentamaton |
| Vesilahti | 20.12 | Rautiala | 2 | 1540 | PITk | ei | rakentamaton |
| Vesilahti | 20.13 | Sakoinen/Sakois | 5-6 | 1501 | MJR | on | rakennettu |
| Vesilahti | 20.14 | Salospohja | 1 | 1540 | PITk | ei | rakennettu |
| Vesilahti | 20.15 | Suomela I. Yliskylä | 3 | 1540 | PITk | ei | rakennettu |
| Vesilahti | 20.16 | Toivola | 3 | 1540 | PITk | ei | rakentamaton |
| Vesilahti | 20.17 | Walkkis I. Valkkinen | 3 | 1540 | PITk | ei | rakennettu |
| Vesilahti | 20.18 | Wännilä | 2 | 1540 | PITk | ei | rakentamaton |
| Vesilahti | 20.19 | Wäsilax | 8 | 1540 | KK, MJR | on | rakennettu |

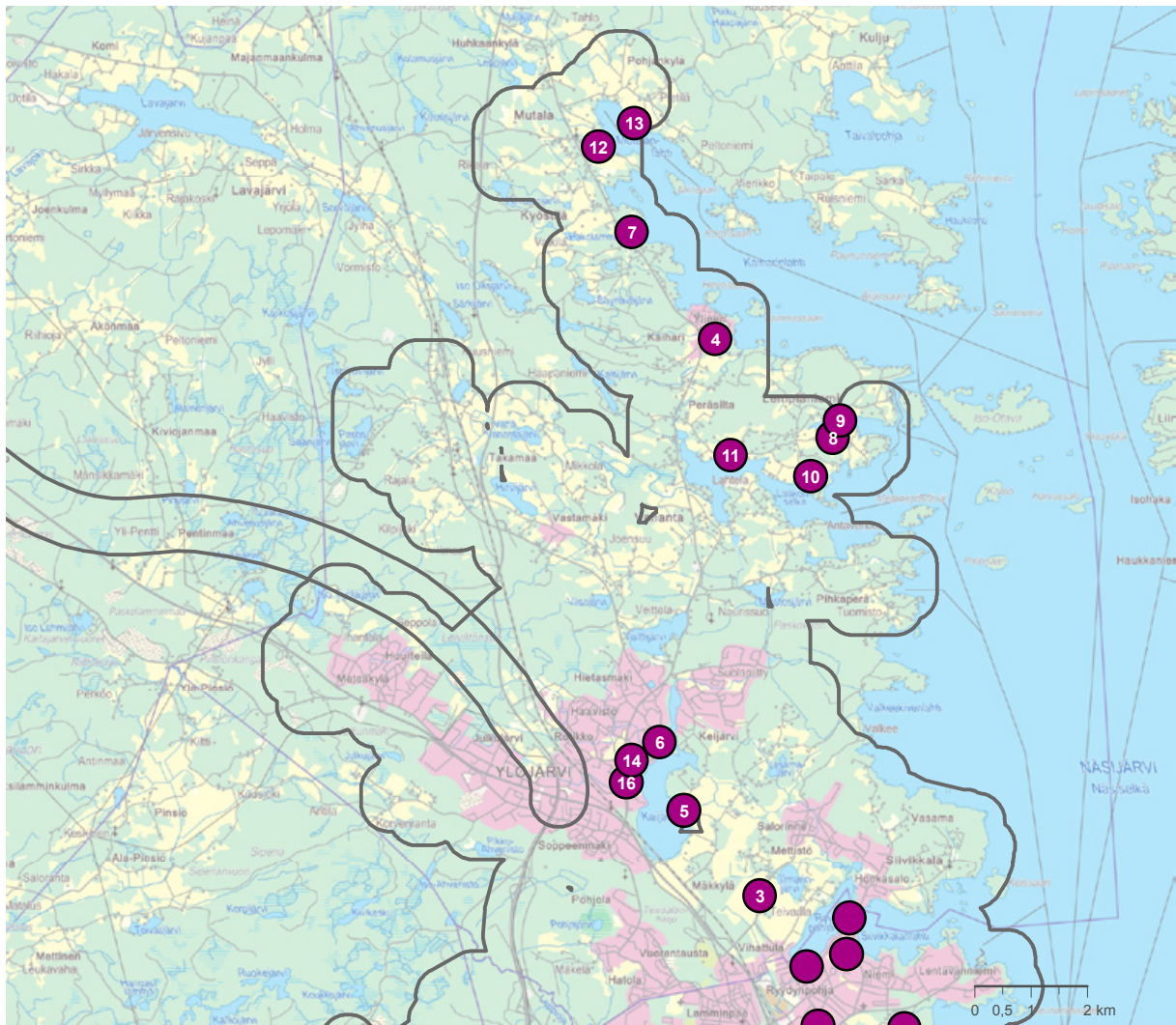
21. Virrat



| Kunta | Kylä | Taloluku (v. 1540) | Varhaisin merkintä | Paikannustarkennus / huomiot | Muinaisjäännösrekisterissä | Rakennettu / rakentamaton |
|--------|-----------------------------------|--------------------|--------------------|------------------------------|----------------------------|---------------------------|
| Virrat | ei kyläontteja tarkastelualueella | | | | | |

22. Ylöjärvi





| Kunta | nro | Kylä | Taloluku (v. 1540) | Varhaisin merkintä | Paikannustarkennus / huomiot | Muinaisjäännös rekisterissä | Rakennettu / rakentamaton |
|----------|-------|----------------------|--------------------|--------------------|------------------------------|--------------------------------------|---------------------------|
| Ylöjärvi | 22.1 | Hietikko | - | 1540 | PITk | ei | rakennettu |
| Ylöjärvi | 22.2 | Hiironen | 3 | 1540 | PITk | ei | rakennettu |
| Ylöjärvi | 22.3 | Ilmari | 2 | 1540 | MJR | on | rakennettu |
| Ylöjärvi | 22.4 | Kaiharila | 2 | 1540 | MJR | on | rakennettu |
| Ylöjärvi | 22.5 | Keijärvi | 9 | 1439 | MJR | on | rakentamaton |
| Ylöjärvi | 22.6 | Kuusisto | 2 | 1540 | MJR | on | rakennettu |
| Ylöjärvi | 22.7 | Kyöstilä | 4 | 1540 | MJR | on | rakentamaton |
| Ylöjärvi | 22.8 | Lempiänniemi Kohmala | 2 | 1540 | MJR | on | rakentamaton |
| Ylöjärvi | 22.9 | Lempiänniemi Lakiala | 2 | 1540 | MJR | on | rakentamaton |
| Ylöjärvi | 22.10 | Lempiänniemi Runsas | 2 | 1540 | MJR | on | rakentamaton |
| Ylöjärvi | 22.11 | Liimola | - | 1540 | PITk | ei | rakennettu |
| Ylöjärvi | 22.12 | Mutala | 2 | 1540 | PITk | ei | rakennettu |
| Ylöjärvi | 22.13 | Pohjankylä | 3 | 1540 | MJR | on | rakennettu |
| Ylöjärvi | 22.14 | Suojanen | 1 | 1540 | MJR | poistettu muinaisjäännösrekisteristä | rakennettu |
| Ylöjärvi | 22.15 | Viljakkala | - | 1540 | PITk | ei | rakennettu |
| Ylöjärvi | 22.16 | Ylöjärvi | - | 1540 | KK, | ei | rakennettu |

Lähteet

- Alhonen, Pentti. Huurre, Matti. Papunen, Pentti. Nallinmaa-Luoto, Terhi. Hämeenkyrön historia I. Vammala, 1983.
- Alhonen, Pentti. Papunen, Pentti. Sarkki-Isomaa, Seija. Ikaalisten entisen emäpitäjän historia I vuoteen 1640. Vammala, 1996.
- Arajärvi, Kirsti. Lempäälän historia. Tampere, 1959.
- Arajärvi, Kirsti. Messukylän-Teiskon-Aitolahden historia. Tampere, 1954.
- Arajärvi, Kirsti. Urjalan historia I. Tampere, 1973.
- Arajärvi, Kirsti. Urjalan historia II. Tampere, 1975.
- Arajärvi, Kirsti. Vesilahden historia. Tampere 1950.
- Eerola, Juhani. Etelä-Oriveden kylät Naappila-Rajalahti. Orivesi, 2011.
- Haggren, Georg. Valkeakosken Rapola talonpoikauskylästä herraskartanoksi. Vammala, 2001.
- Horsma-Aho, Olavi. Historiaa hiidentieltä. Tampere, 2008.
- Hämeen heimoliitto. Hämeen historia I. Hämeenlinna, 1955.
- Jankkari, Sakari. Suodenniemi elämää maalaispitäjässä vuosina 1540-1539. Saarijärvi, 2011.
- Jokela, Antero ja Sirkka. Harju, Ritva. Kääriäinen, Pirkko. Martikainen, Erkki. Mäntynen, Arja. Paunula, Anja. Jussila, Anneli. Sääksmäen kolme maisemaa Valkeakoskella. Vammala, 2002.
- Rauhavirta, Martti. Aikojen kuluessa Oriveden asemaseudun historiaa osa I. Orivesi, 2006.
- Jokiniemi-Talvisto, Maritta. Talvisto, Jari. Ylönen, Raija. Juupajoen historia. Jyväskylä, 2003.
- Korkiamäki, Esko. Vanhaa Viialaa. Hämeenlinna, 2006.
- Kuuliala, Wiljo-Kustaa. Vanhaa Pälkänettä. Riihimäki, 1949.
- Laitinen, Erkki. Kurun historia 1867-1918. Jyväskylä, 1988.
- Lehtonen, Antti. Lisiä vanhan Oriveden historiaan. Gummerus kirjapaino oy 2006.
- Linqvist, Sven E.. Muistiinpanoja Ruoveden rantakylästä. Painokurikka, 1998.
- Lähteenoja, Aina. Suur-Huittisten pitäjän historia vuoteen 1639. Vammala, 1949.
- Längelmäveden seudun historia II. Kangasalan historia II. Hämeenlinna, 1954.
- Längelmäveden seudun historia II. Sahalahden historia II. Hämeenlinna, 1954.
- Meidän kylät, Matka Tupurlanjärven tienoon kyliin. Vammala, 2010.
- Nissilä, Viljo. Virkkala, K. Huurre, Matti. Suvanto, Seppo. Koukkula, Tuomo. Pälkäneen historia. Vammala, 1972.
- Piilonen, Juhani. Sastamalan historia 2. Vammala, 2007.
- Pollari, Kaarina. Vilppulan kirja. Mänttä, 1996.
- Raitio, Raino. Lihasula, Palko ja Lisko. Jyväskylä, 2000.
- Rantatupa, Heikki toim. Parkanon ja Kihniön kirja. Jyväskylä, 1971.
- Rasila, Viljo. Pirkanmaan historia. Tampere, 1993.
- Saarenheimo, Juhani. Vanhan Pirkkalan historia. Tampere, 1974.
- Seppälä, Sirkka-Liisa. Nissinaho, Aino. Kankainen, Tuovi. Vuorela, Irmeli. Sääksmäen Rapolan rautakautinen maisema ja elinkeinot Valkeakoskella. Helsinki, 2003.
- Suvanto, Pekka. Akaan historia toinen osa. Vammala, 1954.
- Suvanto, Seppo. Akaan historia. Vammala, 1954.
- Söyrinki, Niilo. Luho, Ville. Jokipii, Mauno. Vanhan Ruoveden historia I. Jyväskylä, 1959.
- Uotila, Kari. Vesilahden laukko linna, kartano, koti. Turku, 2000.
- Aikakirja IV. Valkeakosken kaupungin julkaisusarja B:4. Valkeakoski, 1994.
- Voionmaa, Väinö. Tampereen historia. Tampere, 1929.
- Vuorinen, Olli. Valkeakosken historia. Valkeakoski, 1972.

Kartta-aineisto:

- Heikki Rantatuvan vanhat kartat: <http://www.vanhakartta.fi/> (luettu 01/2014 - 06/2014)
- Jyväskylän yliopiston historialliset kartat: <https://jyx.jyu.fi/dspace/handle/123456789/6533> (luettu 01/2014 - 06/2014)
- Kansallisarkiston digitaaliarkisto: www.digi.narc.fi (luettu 01/2014 - 06/2014)
- Maanmittauslaitoksen vanhat painetut kartat: <http://vanhatpainetutkartat.maanmittauslaitos.fi/> (luettu 01/2014 - 06/2014)
- Museoviraston digitointiaineisto: Kuninkaan kartasto (2014)
- Pirkanmaan maakuntamuseo: Kylät 1566 -tietokanta (2014)

Arkeologiset selvitykset:

Epaala-Kuuliala osayleiskaava, kaavaselostus 10.8.2012, Arkkitehtitoimisto Helena Väisänen, Pälkäneen kunta 2012

Epaala-Kuuliala-Onkkaala, Kulttuurimaiseman osainventointi 7.-18.6.- 11.-15.10.2004, K.Vuoristo, Museovirasto, 2005

Hämeenkyrö, Kirkkojärvi-Heinjärvi-Herttua-Jumesniemi osayleiskaava-alueen muinaisjäänösinventointi 2010, Mikroliitti Oy, Hämeenkyrön kunta, 2010

Ikaalinen, Vatula ja Viljala. Keskiaikaisten kylätonttien kohdennettu arkeologinen inventointi 2009, Pirkanmaan maakuntamuseo, FM Hanna-Leena Salminen, Ikaalinen, 2009

Kangasala, Sahalahti muinaisjäänösinventointi 2011, Mikroliitti Oy, Kangasalan kunta 2011

Kangasala - Lempäälä, Maakaasuputken suunnittelun arkeologinen inventointi 2009, Kirsi Luoto, Pirkanmaan maakuntamuseo/Kulttuuriympäristöyksikkö, 2009

Kangasala, Maaseutualueiden yleiskaava-alueen muinaisjäänösinventointi 2007, Mikroliitti Oy, Kangasalan kunta

Kangasala, Riku osayleiskaava-alueen muinaisjäänösinventointi 2008, Mikroliitti Oy, Kangasala 2008

Kangasala, Ruutan osayleiskaava-alueen muinaisjäänösinventointi 2009, Mikroliitti Oy, Kangasalan kunta, 2009

Kangasala, Vatialan ja Lempoisten (Riunvaiva) kylätonttien arkeologinen maastotarkastus 2010. Mikroliitti Oy, Kangasalan kunta, 2010

Kuhmalahi, Arkeologinen osainventointi, Kirkonkylän asemakaava ja Pohjan kansakoulun ympäristö, Johanna Seppä, Museovirasto 2007

Kuhmalahi, kirkonkylän keskustan asemakaava-alueen arkeologinen inventointi, Ulrika Köngäs, Museovirasto, 2009

Kuhmalahi, Rantaosayleiskaava-alueiden muinaisjäänösinventointi, 2007, Työvaihe 1, Mikroliitti Oy, Kuhmalahden kunta, 2009

Kuhmalahi Vehkajärvi osayleiskaava-alueen muinaisjäänösinventointi 2003
Mikroliitti Oy, Kuhmalahi 2003

Kylmäkoski, Arkeologinen perusinventointi 1996, Timo Jussila, Ulla Lähdesmäki, Tampereen museot 1997

Lempäälä, Arkeologinen inventointi toukokuussa 1994, Marja Sipilä, Juha-Matti Vuorinen, Tampereen museot 1994

Lempäälä, Kuokkari- Hakkari- Herrala, Arkeologinen osa-alueinventointi 2009, Hanna-Leena Salminen, Pirkanmaan maakuntamuseo 2009

Luopioisten Arkeologinen inventointi, Miikka Haimila 2004, Museovirasto 2004

Mouhijärven muinaisjäänösinventointi 2009, Osa 1, Esihistoria ja hist.ajan kylätontit, Mikroliitti Oy, Sastamala 2009

Mänttä-Vilppula, Pohjaslahti, Kyläosayleiskaava-alueen arkeologinen inventointi 6435-D3564
10.10.2009, FCG Planeko Oy, Mänttä-Vilppula 2009

Nokia, Nokianvirran arkeologinen osainventointi 2000, Vadim Adel, Maakunnallinen yksikkö, Tampereen museot 2000

Nokian Pajulahden historiallisen ajan kyläpaikan arkeologinen inventointi, 2010, FM Kalle Luoto Kulttuuriympäristöyksikkö, Pirkanmaan maakuntamuseo 2010

Nokia, Vahalahti-Sarkola kyläosayleiskaava-alueen muinaisjäänösinventointi 2012, Mikroliitti Oy, Nokia 2012

Nokia, Vahalahti-Sarkola, kyläosayleiskaava-alueen muinaisjäänösinventointi 2012, Mikroliitti Oy
Nokian kaupunki 2012

Nokia, Vahalahti-Sarkola kyläosayleiskaava-alueen muinaisjäänösinventointi 2012, Mikroliitti Oy,
Nokian kaupunki 2012

Orivesi, Längelmäen arkeologinen osainventointi 2008, Tiina Jäkärä, Kulttuuriympäristöyksikkö
Pirkanmaan maakuntamuseo 2008

Orivesi, Oripohja-Sukkavarras-Puistolanninne, Lehdistö-Varikko-Oriahde Asemakaava-alueen arkeologinen inventointi 2012, Tiina Vasko, Pirkanmaan maakuntamuseo 2012

Parkanon kaupunki, Parkanon keskustan oyk, Parkanon historiallisen asutuksen arkeologinen selvitys, 220-D3437, Finnish Consulting Group Oy, Parkano 2010

Pirkan maan alta, 11, arkeologisia tutkimuksia, Pirkanmaan maakuntamuseo, Tampere 2010

Pirkan maan alta, 12, arkeologisia tutkimuksia, Pirkanmaan maakuntamuseo, Tampere 2011

Pirkkala, Kylätonttiselvitys, Kylätonttien muinaisjäänösinventointi 2008, Mikroliitti Oy, Pirkkalan kunta 2008

Pirkkala, Kylätonttiselvitys, Kylätonttien muinaisjäännösinventointi 2008, Mikroliitti Oy, Pirkkalan kunta 2008

Pirkkala pappila, tutkimusraportti, Historiallisen ajan kohteen koekaivaus Pirkkalan vanhan pappilan alueella, 13.-15.6.2012, DG2713:2, Museovirasto 2012

Pirkkala. Pirkkalankylä. Arkeologinen koekairaus 2008.

Pirkkala, Tursiannotko ja Pirkkalankylä (Bircala), Arkeologinen pelastuskaivaus esihistoriallisella asuinpaikalla ja historiallisella kylätontilla 2012, Sami Raninen, Pirkanmaan maakuntamuseo 2012

Punkalaidun Vanttila, kylätontin koekaivaus 2012, Mikroliitti Oy, Huittisten Puhdistamo Oy 2012

Punkalaidun-Huittinen, Vesihuoltolinjan muinaisjäännösinventointi 2011, Mikroliitti Oy, Punkalaitumen kunta 2011

Ruovesi, rantayleiskaava-alueiden muinaisjäännösinventoinnin 2008, täydennys v. 2009, Mikroliitti Oy, Ruovesi 2009

Ruovesi, rantayleiskaava-alueiden muinaisjäännösinventointi 2008, Mikroliitti Oy, Ramboll Finland Oy / Sigma Konsultit 2008

Sahalahden ROYK -alueen rakennetun ympäristön selvitys 2011, Outi Palttala, Arkinor Oy 2011

Sastamala, Houhajärvi, Kylätontti-inventointi 2010, Mikroliitti Oy, Sastamalan kaupunki 2010

Sastamala, Kaukola-Liuhala-Ruotsila, Vesihuoltolinjan alueen muinaisjäännösinventointi 2011, Mikroliitti Oy, Sastamalan kaupunki

Sastamala, Kiikoinen-Kiikka vesihuoltolinjauksen muinaisjäännösinventointi 2013 ver. 2.1 , Mikroliitti Oy, Sastamalan kaupunki 2013

Sastamala, Pappilan asemakaava-alueen arkeologinen inventointi 2009, Kirsi Luoto, Pirkanmaan maakuntamuseo, kulttuuriympäristöyksikkö 2009

Sastamala, Äetsänmäen vesihuoltolinjan muinaisjäännösinventointi osa 2, maastotarkastus 2010, Mikroliitti Oy, Sastamalan kaupunki, Sastamalan Vesi Liikelaitos 2010

Sastamala Äetsänmäen vesihuoltolinjan muinaisjäännösinventointi 2010, Mikroliitti Oy, Sastamalan kaupunki, Sastamalan Vesi Liikelaitos 2010

Selvitys historiallisista kartoista maakaasuputken suunnittelualueella Lempäälässä ja Kangasalla 2009, Hanna-Leena Salminen, Pirkanmaan maakuntamuseo 2009

Toijala, Arkeologinen perusinventointi 1998, Antti Bilund, Maakunnallinen yksikkö, Tampereen museot 1999

Urkala, Arkeologinen inventointi, FM Hanna-Leena Salminen, Pirkanmaan maakuntamuseo, Urjala 2008

Valkeakoski, Lounaissuunnan osayleiskaava-alueen muinaisjäännösinventointi 2009, Mikroliitti Oy, Valkeakosken kaupunki 2009

Vammala, Suodenniemen arkeologinen osa-alueinventointi 2008, Suodenniemen pohjoisosa Johanna Seppä, Kulttuuriympäristöyksikkö, Pirkanmaan maakuntamuseo 2008

Vesilahti, Arkeologinen inventointi 22.5.-14.6.1995, Jouko Pukkila & Ville Laakso, Juha-Matti Vuorinen, Tampereen museot 1996

Vesilahti, Järvenranta, Suomela, Sakoinen, Vattenfall verkko oy:n maakaapelin suunnittelualueen muinaisjäännösinventointi 2011, Mikroliitti Oy, Vattenfall Verkko Oy, Vesilahti 2011

Vesilahti, Koskenkylän ympäristön osayleiskaava-alueen muinaisjäännösinventointi 2011, Mikroliitti Oy, Vesilahden kunta 2011

Vesilahti, Narvan kylätontin paikannus 2008, Mikroliitti Oy, Vesilahden kunta 2008

Vesilahti, Suomalaisen kulttuuri-maisemaselvitys, Suomalaisen asemakaava Vesilahti, A-Insinöörit Suunnittelu Oy, Raportti 29.2.2012, Vesilahden kunta 2012

Vesilahden kunta, Koskenkylän osayleiskaava-alueen maisemaselvitys 24.7.2013, Airix Ympäristö Oy, Vesilahti 2013

Viiala, Arkeologinen inventointi 1996, Vadim Adel, Tampereen museot 1997

Ylöjärvi, Kirkonseudun osayleiskaavan muutosalueen historiallisen ajan muinaisjäännösten arkeologinen inventointi, Janne Rantanen, Kulttuuriympäristöyksikkö, Pirkanmaan maakuntamuseo 2010

Äetsän kunnan kaava-alueiden (Kokemäenjoenlaakso, pohjoisen pienjärvet), muinaisjäännösinventointi 2004, Mikroliitti Oy, Äetsän kunta 2004



PIRKANMAA

Nalkalankatu 12, PL 76, 33201 Tampere
Puh. (03) 248 1111 (vaihde)
faksi (03) 248 1250
pirkanmaan.liitto@pirkanmaa.fi
www.pirkanmaa.fi

TEEMME MUUTOSTA YHDESSÄ

